

# よしあら

市民の動き  
(8月1日現在)  
男 46,444  
女 45,811  
計 92,255  
世帯数 21,346

## 婦人交通指 導員を募集

警察署と吉原市では、市内の交通量の多い街頭で、恐ろしい交通事故から市民を守る婦人交通指導員を、次のように募集しています。

▽採用予定人員は 四人

▽資格は ①一八才以上二四才未満の女子

②学歴は問いませんが高等学校卒業程度の学力のあるひと

③通勤のできるひと

▽募集期間は 昭和四十一年八月十日から九月十日まで

▽採用試験は 九月十二日午前十時、筆記試験(作文、数学、社会常識)面接、身体検査

▽場所は 吉原警察署

▽手続きは 申込用紙(警察署にあります)履歴書、健康診断書に写真(名刺判正面上三分身)一枚を添えて吉原警察署に申し込む

▽給与は 初任給一七五〇〇円のほか、通勤、期末、勤働手当などが支給されます。そのほか被服が貸与されます

…明るい家庭に  
よい子が育つ…  
第3日曜日(9月18日)  
家庭の日

## 国民年金の検認率

### 納めやすい 令書方式

司会 きよはるは日本国民年金協会の専務理事さんが、検認率(保険料の収納率)全国一になった吉原市の状況を視察にきましたので、発足以来の経過、納付組織、国民年金についての市民の声などを聞かせてください。また、折角の機会ですので、国民年金でわからない成績をあげています。私

みんな育てよう国民年金——このことを書き添えるかのように、吉原市の国民年金はみなさんの協力で年々充実されてきています。とくに昭和四十年度の検認率(保険料の収納率)は全国一。この好成绩を上げる吉原市の国民年金を視察するため、さる八月十八日日本国民年金協会の専務理事らがお来吉原しましたので、市民代表者(別表)を囲んで座談会を開きました。

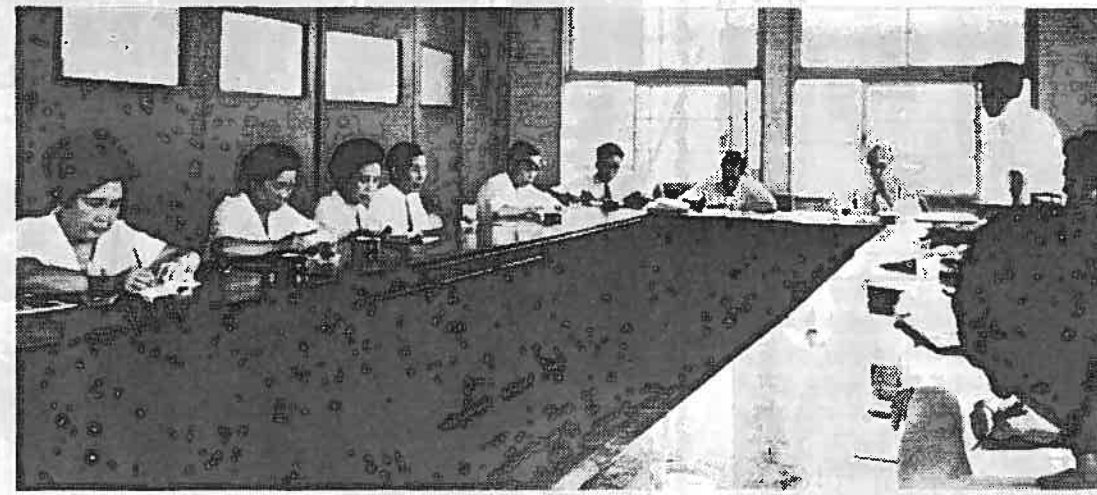
おかげでまで  
全国一に(99.5%)

日本国民年金協会と  
× ×  
保険課・市民代表が

## 座談会

私たちは全国に「はい、う、かけよう国民年金」と国民年金の必要性を呼びかけています。しかし、まだまだ年金の理解度は低く、吉原市とは比べものにならない状況です。ともかく、きよはるは説明ではなく、聞きにきましたので、吉原市の保険業務の体制、納付組織をおしえてください。私たちは、これを機関紙、会議を通じて、全国にPRしたいと思っています。明石 吉原市の国民年金の被保険者数は現在一七〇一人で、このうち任意加入は三三三三人、拠出年金に加入しているのが一三七一八人となっています。これを一七七組にわけ、町内会、婦人会、納税貯蓄組合の協力を得て納付組織をつくっています。昭和三十六年から拠出年金の保険料を納入していただきましたが、当初は検認率は悪かった。そこで三十七年に地区毎に懇談会を開き、国民年金の正しい姿をみなさんに説明いたしました。その結果令書方式にしてほしいという声が出ましたので三十八年から令書方式を採用しました。現在の好成绩はこの令書方式

によるものと思われる市内で年金を受けているひと、障害年金二一九九人、母子年金八八八人となり、おり、支給額は三九六九万円となっています。司会 それでは、みなさんのところではどのような納付方法をとっているかお話しください。池田 わたしたちの町内には一六人の婦人会理事



出席者  
日本国民年金協会 常務理事 喜多 一雄  
市河 納税貯蓄組合が一七年前からできているので、各自の口座から支払うようにしている。一〇〇%の検認率を上げています。大木 町内の各班毎に集め、町内会長の所に集めています。

## 夫の死で、国民年金を再認識 (井出安江さん)

がおりますので、一六班にわけ各班で台帳をつくって、理事がまとめて納金しています。市河 納税貯蓄組合が一七年前からできているので、各自の口座から支払うようにしている。一〇〇%の検認率を上げています。大木 町内の各班毎に集め、町内会長の所に集めています。司会 これに関連した質問がありませんか。井出 老令年金の支給が始まるのは六五才からですが、年金を受ける期間が短いと思います。喜多 国民年金に加入しているひとはおもに農林漁業に従事しているひとや、自営業のひとです。稼働期間が長いといえ、こうした場合から支給開始年齢を六五才にしたわけですが、また、年金を受ける期間が短いというお話ですが、日本人の平均寿命からみて男は一二年、女は一四年くらい年金を受けられることになりました。なお、六〇才から六五才までの間に希望で減額した老令年金を受けられることができます。波辺 積立金の運用はどのようにしていますか。喜多 各市町村の公共事業の建設費に融資しています。明石 吉原市には昨年建設した第四保育園に融資をふじやま学園の建設に融資を受けています。市河 国民年金に入らなければ損をするというのはどういふ点ですか。喜多 そうですね。国民年金というものを長期貯蓄と考えると、毎月掛けたらいいと思います。毎月の掛け金に対して国の補助が五分あり、これに運用利回りをプラスした額が積み立てられるわけですから、どんな貯蓄より有利といえると思います。司会 国民年金という保険料を納める期間が長いので貨幣価値が変ってしまうという声を聞きますが、

## 年金の種類

- ◇老令年金 25年以上保険料を納めたひとが65才になったとき、保険料納付期間に応じて60000円から96000円までの年金が支給されます(保険料の免除を受けたひとと年金が支給されますが、この場合年金額が減額されます)
- ◇障害年金 一定期間以上保険料を納めたひとが重度の身体障害になったとき、60000円以上の年金が支給されます。
- ◇母子年金 一定期間以上保険料を納めた妻が母子家庭になったときに、子どもが一人いる場合は55200円支給されます。
- ◇準母子年金 母子家庭に準ずる状態になったとき支給されます。
- ◇遺児年金 一定期間保険料を納めた父母が死亡した場合、18才未満の子どもに支給されます。
- ◇か婦年金 老令年金を受けることができる夫が死亡したとき、その妻が60才になつてから65才になるまで、老令年金の半額の年金が支給されます。
- ◇死亡一時金 3年以上保険料を納めた被保険者が死亡したばあいに支給されます。