

人口総数	45,738	男	22,899
世帯数	8,334	女	22,839
転入	510	出生	275
転出	510	死亡	226
婚姻	44	計	681
離婚	0	計	116
死産	6	計	6

(昭和35年5月1日現在、住民登録による)



(毎月1日発行)

静岡県富士市平塚279番地
 発行所 富士市役所
 発行人 富士市長 遠藤 修治
 印刷所 加藤印刷所
 No. 59
 昭和35年6月1日発行

弾丸道路を東海道へ

私達の関心と世論で

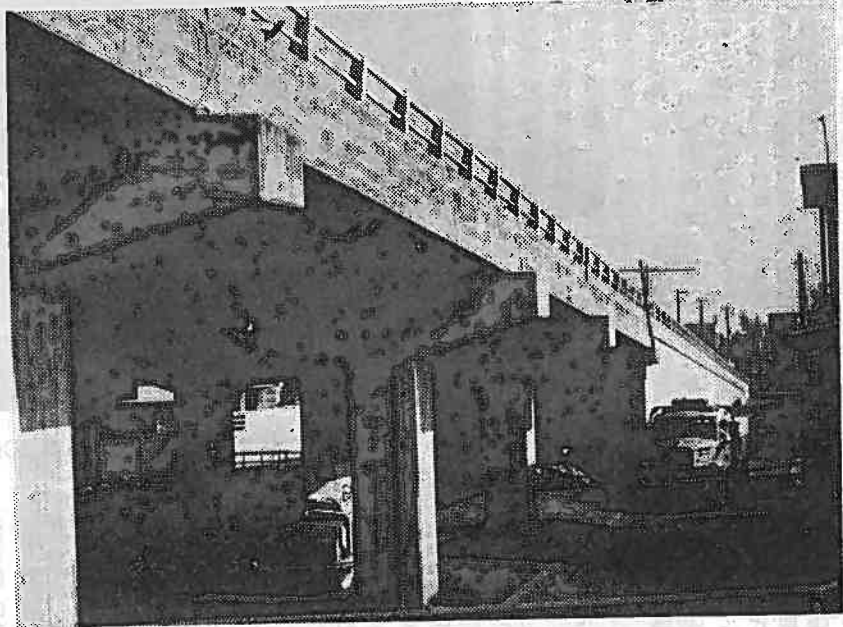
一級国道一号線、これが東京と大阪を結ぶ国道の正しい名前です。この東海道を走る自動車の数は年々増加の一途をたどり、静岡市では一日で一万三千台となつています。つまり三秒間に一台の割合で自動車が行き交っているのです。最近では車の数が多くなつただけでなく、車自体が非常に大きくなつてきました。このような状態ではいくら道路を工事しても一本の国道でふくれあがつた交通量を支えることはとても困難です。交通量が現在のまま伸びていくと昭和四十年には東海道は完全に麻痺するといわれています。おまけに今の国道は十トン以上もある大型トラックから自転車まで、早い車も遅い車も同じ道路にひしめいているのです。

従つて自動車のスピードもおも東京、名古屋間を昭和三十三年に九時間でゆけたものが昭和四十年には十一時間もかかることとなります。痛ましい交通事故や交通のマヒ状態を解消する為にも自動車専用の道路をもう一本作ることが必要です。またこの東海道高速自動車道路は静岡県の産業全体の構造をかえるほどの大きな力をもっています。総合的な静岡県の産業発展、ひいては日本の経済力向上のためにはまず産業の動脈すなわち、近代的な道路——それも徹底的にスピード化された……がなければなりません。静岡県は隣県神奈川、愛知と共同してこの高速道路の実現のため一生懸命促進運動を進めています。しかしなんといつてもこの運動を支え押し進めていくのは私達の関心と世論の盛り上りです。私たち多勢の力で必ずこの高速道路を作り上げましょう。

月間天気予報

このところの月間は雨量は例年より少なめ、梅雨前線は一時活発になり多量に降ることもあるが、気温は上旬と下旬前後に低く、他の日は多い。

都市計画路線であります、富士鷹岡線の立体交差事業は、当初の計画より幾分か遅れましたが、いよいよ今夏八月末完成をめざし突貫工事が進められています。この事業は総工費約一億五千五百五十万円、昭和三十一年度より着手し、東海線本線を橋下十米、谷効中風九米の立体橋で構築、これに西側側溝排水と東側側溝排水が取りつけられ、立体橋部分には工費三百五十万円をもち、高圧水銀灯二十一基が点灯されることになっていきます。



近く完成する富士鷹岡線の立体橋

八月末までに完成 富士鷹岡線の立体交差

立体橋に21基の水銀灯が点灯

事業所統計調査に 商業 協力下さい

6月1日全国一斉に実施さる

◇事業所統計調査◇

事業所統計調査は、統計法にもとづき指定統計第二号として行なわれる国の基本的な調査で、三年ごとに実施されており、今回の調査は第六回のもので、事業所統計調査は六月一日現在で人々が働いているすべての事業所の状況を全国にわたって調査し、これによつてわが国の産業構成のありさまや産業活動の増減などを明らかにし中央や地方の経済施策に役立てるほか別のいろいろな統計調査の基礎材料にもするものです。

◇商業統計調査◇

商業統計調査は、本年六月一日現在で事業所統計調査と同時に実施されます。本調査は二年目ごとに実施され今回は第五回目の調査であります。調査の内容は甲、乙、丙調査の三種類にわけられ、1甲調査は、法人組織の商店および常用労働者(雇人)を使用している個人経営者の商店について行ないます。2乙調査は、常用労働者を使用していない個人経営の商店について行ないます。3丙調査は、飲食店について行ないます。ご承知の通り本調査は、わが国の商業事業所の分布状況、商業活動などについて、その実態を明らかにすることを目的としています。またこの調査結果は中央、地方官庁の行政資料としてあるいは各業界における経済資料として広く利用されているものであります。以上のような調査の目的を十分に了解され、御多忙中まことに恐縮ですが、この二つの調査に御協力下さることをお願いいたします。(総務課)

働く年少者の 生活文を募集

働く年少者のみなさん、今年も次の規定で第九回働く年少者の生活文を募集します。すんで応募して下さい。

▼規定一 働く生活はいろいろな出来事、喜び、苦しみなどがあるでしょう。その中で特に今回は職場や職場以外で、みなさんが働いていくために、こんなことをしよう、こんなことをしよう、といった、自分の友だち仲間について、これをもっと良いものにしよう、といった、いろいろな、働きの生活について、書いて下さい。

利用されている 簡易保険の積立金

皆様のお家へ加入している簡易保険や郵便年金の保険料や掛金は、一人一人では少額でも、全国では巨額の額に達しています。この巨額の積立金は、地方公共団体の事業、住宅金融公庫、農林漁業金融公庫の運用資金として利用されています。

この内、富士市における運用状況は本年五月末現在で次の通りです。

社会事業 に寄附

- 金 参万円 富士高生
- 金 参万円 富川 武夫殿
- 金 参万円 藤 間
- 金 参万円 牧田荒太郎殿
- 金 参万円 本市場新田
- 金 参万円 時田りん殿

五月一日から六月三十日まで 契約高二兆円達成促進 第三次簡易保険新加入運動実施中

主 催 富 士 市 役 所
 協 賛 富 士 市 役 所 各 課
 富 士 市 役 所 各 課
 富 士 市 役 所 各 課

からなを一つ一つこれを中心にもみなさんが日ごとなど生活文を募集します。すんで応募して下さい。(昨回は未発表の自作に限ります)

役員さま

富士市社会福祉協議会は、去る四月十七日開かれ、理事を本年一度事業もより理事など役員を選出しましたが、五月十七日第一回理事會を開き、理事の選出の結果、次の通り役員を次めました。

- | | |
|-----|-------|
| 会長 | 漆畑 五夫 |
| 副会長 | 加藤 伊作 |
| 理事 | 秋山 てる |
| | 萩原 芳作 |
| | 八木 安一 |
| | 佐野 喜郎 |
| | 芝田幸太郎 |

- ▽電波の日(一日) マスコミにおける電波媒体の役割などを啓蒙すると共にアマチュア無線局の違反等についても反省を促す
- ▽気象記念日(一日) 気象庁の機構や精度をあげた予報活動などを紹介して一般の理解を促す
- ▽計量週間(一日〜七日) 計量週間、生活のあらゆる面での、メートル法の完全実施を啓蒙する
- ▽納税者の声を聞く週間(一日〜十日) は国庫の誕生、納税民主化のための期間中、納税者の苦情を積極的に聴取する
- ▽特別貯蓄運動(一日〜七月) 初旬、六月のボーナス期に当たつて全金融機関は特別貯蓄を呼びかける。
- ▽夏の衛生週間(四月〜十日) シン菌退治を重点に、こども母子のよい歯のコンクールが行なわれる。
- ▽吉原祇園祭(十一日〜十四日) 全国安全運動(十一日〜二十日) 正しい歩行の励行、児童通行の保護、安全運転など注意点を強調する。