

| 人口の動き | | |
|-------|--------|----------------------------|
| 人口総数 | 44,896 | { 男女 22,468 (男) 22,428 (女) |
| 世帯数 | 8,579 | 出生 70 |
| 転入 | 301 | 死亡 23 |
| 転出 | 207 | 計計 1909 |
| 結婚 | 80 | 岩松 5 |
| 離婚 | 5 | 田子 0 |
| 死産 | 5 | 田子 3 |

(昭和34年10月1日現在、住民登録による)

報新

(毎月25日発行)

静岡県富士市平塚279番地
 発行所 富士市役所
 発行人 富士市長 遠藤 治
 印刷所 加藤印刷所
No. 52
 昭和34年10月25日発行

近く本格的工事に着手 富士鷹岡線立体交差 明春三月一杯で完成

鷹岡線と御油線を結ぶ重要路線を結ぶ重要路線でもある富士鷹岡線立体交差(高架道路)の建設工事は昭和三十一年度の続編事業として実施して参りましたが、いよいよ近く未施行の立体構造物に取りかかり昭和三十三年三月三十一日までには完成することになりました。

すなわち本年度は、総事業費五、五〇〇万円をもちまして第一区「橋脚及び取道路工事」第二区「上下コンクリート橋、上部工事」第一式「第二区」鉄線路上の架設、同鋼桁工事の三三区にわけけて行なわれま。

これ等の工事は進行はすべて順に進捗して行つて来たものであります。十月十日現在、十月十日現在、五日現在管理線において、第三区より打寄せる激浪が余りにも大きいため、同八時すぎ速藤市長は同

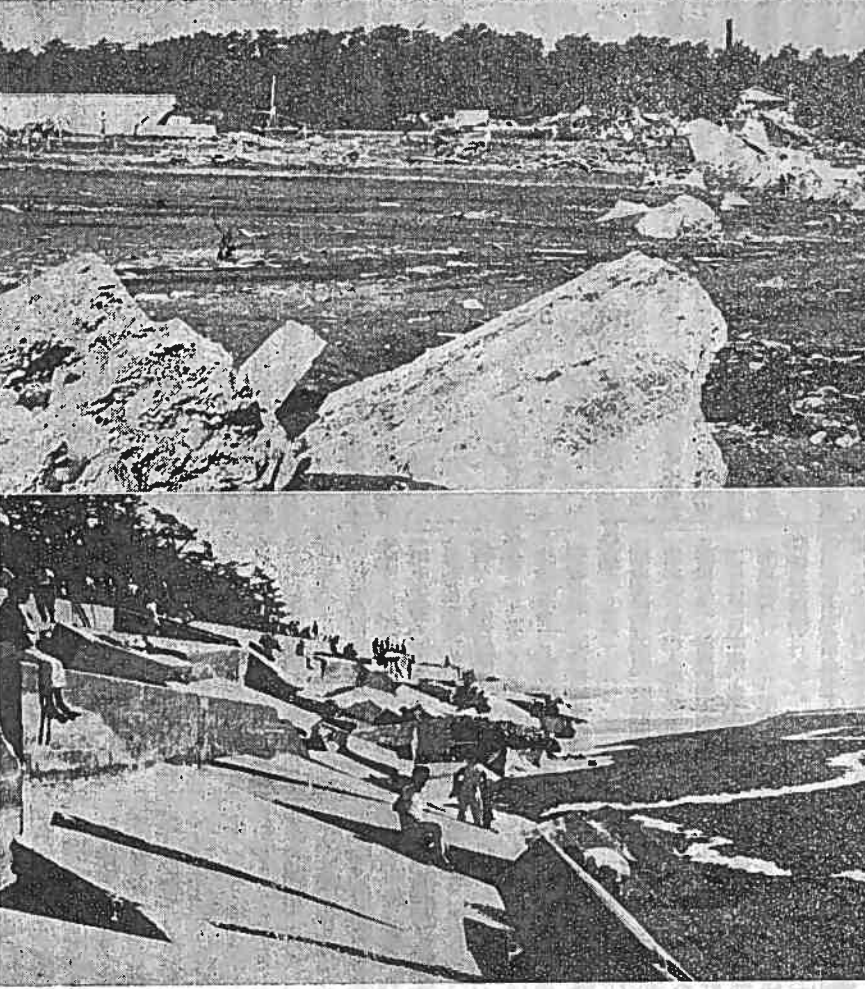
15号台風あばれる

田子浦海岸防波堤一部損傷

七号台風による大きな波もまだおさまらぬ中、この復旧工事も未完成のまま田子浦小学校に約千名が避難した。

この日午後九時三十分、またこの五号台風が猛烈な風と雨を伴つて富士市を襲いました。

とくに田子浦地区浪の勢は駿河湾に比べ、その激しさを倍増し、防波堤にかなりの被害を及ぼしました。



(上) 被害甚大の田子浦港西防波堤 (下) 五貫島地先海岸防波堤

四米の崩壊が認められます。なお立体交差の建設工事は総事業費は約八、五〇〇万円が概算とされ、このうち三分の二が国庫補助、三分の一が市負担となつております。

いづれにしてもこの立体交差が完成すれば市発展のガンとまでいわれております交通の難所「加島踏切」問題も一挙に解決されるというわけでもあります。(総務課)

進駐軍事故被害者は申出を

横濱調習所では、占領期間中に起きた進駐軍事故被害者に対する実態調査を行なつております。

占領期間六年八月月間における調習所の人身被害の発生事故は約四〇〇件のうち被害者は推定七〇〇名と推定されております。

この数字からしてみれば相当数の被害者があつたものと推定されております。従つてこれらの人々がこの日までの実情を把握し、進駐軍に申し出て被害を認め、賠償を受ける必要が認められるものと考えております。(総務課)

九月定例市議会

市議会の九月定例会は去る九月二十八日から十月一日まで五日間にわたつて開かれた。

提案されたのは市一般会計の追加予算や、教育委員の任命同意など二二件で二日の最終本会議には何れも原案通り可決されました。これらの内容については簡単に御報告いたします。

一 定例会の運営

九月二十六日に議会運営委員会を開いて今回の定例会の運営方法について協議した。会期は五日間とする。一般会計、特別会計の諸問題は重要案件なので委員会付託とする。これを決定した。

九月二十八日の本会議はまず切羽緊要案件の審議を先とした。九月二十八日の本会議はまず切羽緊要案件の審議を先とした。

- 1 吉原市外二ヶ市町教育植林立木処分について
- 2 大淵にある組合所有の立木、杉松などを原案通り決定。
- 3 教育植林の部分林契約設定
- 4 東京府林局から借りている二十六町七反が三十五年三月三十一日までの本会議は七件の議案を契約満了と改め改め契約満了の申請すること。
- 5 新規町建設計画の調整についで
- 6 新市町建設計画の調整についで
- 7 市税減免について
- 8 市税減免について
- 9 工事請負契約の締結について
- 10 富士第一小学校の増築工事と第二期分、鉄筋で普通教室八、特別一教室一、七五五万円、株式会社石井組の請負である。
- 11 市立富士中央病院特別会計才入才出追加更正予算について
- 12 国民健康保険特別事業才入才出追加更正予算について
- 13 公営住宅特別会計才入才出追加更正予算について
- 14 富士市教育委員会委員長任命について
- 15 富士市教育委員会委員任命について
- 16 富士市教育委員会委員任命について
- 17 富士市教育委員会委員任命について
- 18 富士市教育委員会委員任命について
- 19 富士市教育委員会委員任命について
- 20 富士市教育委員会委員任命について
- 21 富士市教育委員会委員任命について
- 22 富士市教育委員会委員任命について

基本選挙人名簿に

もれていませんか

縦覧期間 11月5日~19日まで

選挙の基本になる基本選挙人名簿は、毎年九月十五日現在で選挙管理委員会が調査します。

この名簿に登録されるのは、日本国民です。

①住所要件 本年九月十五日現在、本市内に引続き三月以上住所を持つもの(本年六月十五日以前より)

②年齢要件 本年十一月二十日満二十才以上のもの(昭和十四年十一月二十日生まれ)の二つの要件を備え(欠格事項に該当するものは除く)てゐるものであります。

とつて十月三十一日までには基本名簿が調査され、登録もれや誤謬を訂正する方法として十一月五日より十九日までの十五日間市役所の一定の場所で選挙人の縦覧に供します。そこで若し名簿にもれていたり

土地立入に

田子浦港防波堤及び特別都市水利事業に伴つて調査のため左記の通り土地立入について公告されたので御協力願ひたい。

公告(号)

昭和三十四年四月二日付静岡県公報第七百五十三号により公告した土地立入測量の作業期間を次のとおり変更した。測量法(昭和十四年法律第八十八号)第三十九条の規定により公告する。

救護物資

台風十五号は伊勢湾台風を命をなすれその被害は目をみはらかりで富士市内の各団体をはじめ各家庭で、いち早く同様の品を準備して、各家庭の困窮を救うため、富士市教育委員会が救護物資を募集する。募集期間は十月十五日まで(厚生課)

共同募金

完遂までもう一息

国民たすけあい共同募金は市内各家庭の深いご理解と法人その他団体の絶大な協力を得て好結果を納めております。

七月十五日までに三十一万円の達成をみました。本年の目標額は七十六万七千円であり、その何分にも尚ほの温かいご支援をお願いいたします。(厚生課)

富士二小の増築

工費約三千万円で

市立富士第一小学校鉄筋コンクリート三階建て増築工事、第一期完成は明春三月十九日の予定。第二期工事に着手し九月九日、完成見込み。第二期工事は、第一期工事に引続いて行なわれるもので鉄筋コンクリート三階建て増築工事である。

十月十五日現在で委託された同様の品は左記の通りでありますのでお知らせいたします。

愛知県へ

衣類(食料品を含む) 五五五 梱包済み

三重県へ

衣類 九梱包済み

岐阜県へ

衣類 八梱包済み

現金二万四千円は静岡県知事に委託して被災各県へ送付しました。

尚ほ品物の取扱いは十月十五日まで、お金については十一月末日まで取扱います。よろしくお願ひいたします。(厚生課)