

第四次富士市総合計画

後期基本計画を策定しました

市は、「雄大な富士山のもと 躍動するまち ふじ」を目指す都市像に掲げ、平成13～22年度を計画期間とする「第四次富士市総合計画」を策定し、計画的なまちづくりをすすめています。

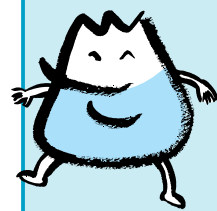
地方分権の推進や少子高齢社会の進展など、世の中が急速に変化していく中で、より現状に対応した諸施策を行えるよう、今回、基本計画の一部を見直し、平成18年から5か年の「後期基本計画」を新たに策定しましたので、お知らせします。

※本市の目指す都市像を実現するための、具体的な施策の体系を明らかにしたものです。



後期基本計画は、平成18年度から5か年のまちづくりの指針となります。この中では、事業を達成するための数値目標を設定し、計画にある施策の実現を目指します。子どもからお年寄りまで、安心して暮らせる、個性豊かで活力に満ちたまちづくりを、市民・企業・行政の連携のもとで推進していきます。

この計画の内容と、平成22年度までに達成したい数値目標を、一部紹介します



ふじどん

第1章 環境

～人と自然が調和する環境づくり～

- 地球温暖化防止の推進
 - ↓ 環境家計簿作成世帯数 600世帯
 - ↓ 住宅用太陽光発電システム導入世帯数 1700世帯
- 安全でおいしい水の供給↓耐震水道管の延長 80キロメートル
- 廃棄物の有効利用↓ごみの資源化率 28・0% など



第2章 産業

～いきいきと働ける仕事づくり～

- 地場産業等への支援、工業基盤の整備
 - ↓ 製造品出荷額等 1兆5600億円
 - 誘致企業数(5か年で) 15社
- 観光資源の整備・活用↓四大祭り入込み客数 60万人
- 農業生産基盤の整備↓農道の整備延長(5か年で) 3459メートル など

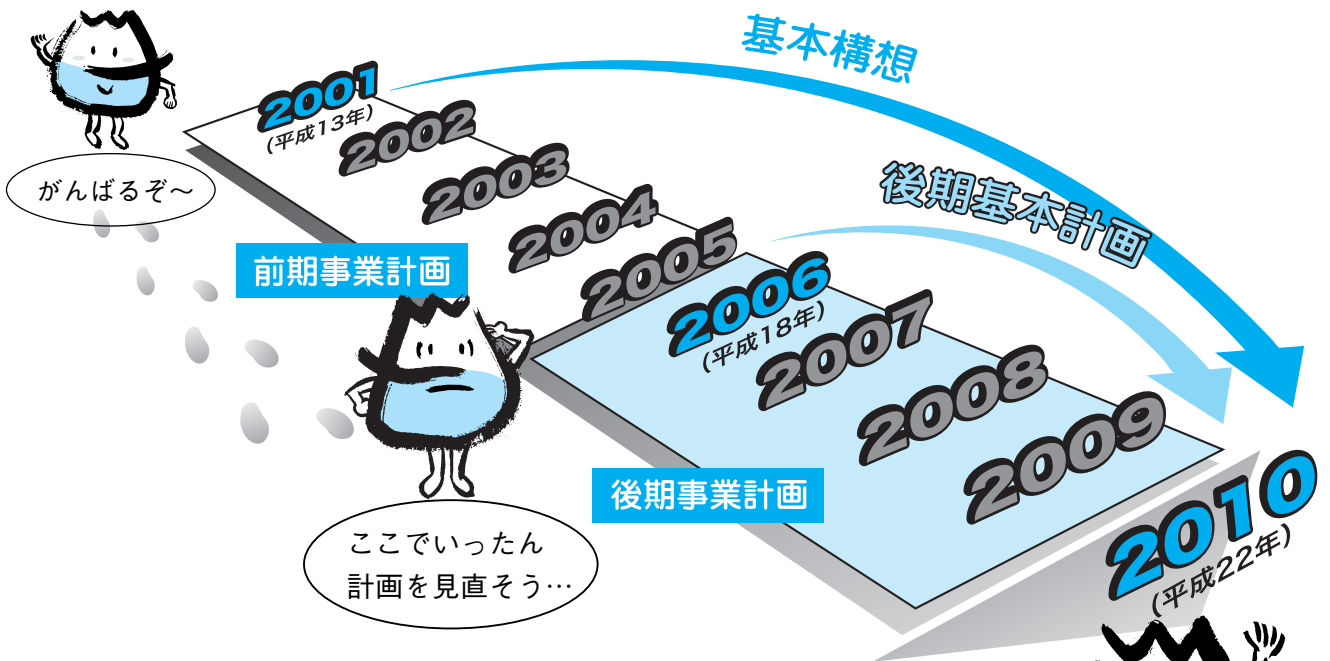


第3章 保健・医療・福祉

～健やかで温もりのある暮らしづくり～

- 健康ふじ21計画による健康づくりの推進
 - ↓ 基本健康診査受診者数 2万3550人
- 子育て支援体制の充実
 - ↓ 地域子育て支援センター整備数 8か所
- 地域福祉サービスの充実
 - ↓ 外出支援サービス件数(年間延べ) 2400回 など





前期から後期へ、
今回の施策のポイントは…

● 地方分権の推進

★ 市民とともにつくるまち

パブリック・コメント制度の活用
など、協働のまちづくりを進めます。

★ 効率的で質の高い経営

事務事業の民営化・民間委託の推
進、行政評価システムの導入など、
行財政改革の推進に努めます。

● 少子高齢社会への対応

★ 子どもの健全育成に

取り組み意識を高める
次代を担う子どもたちは、「地域の
財産」です。市民が一体となって子
どもの健全育成に取り組みます。

★ 良好な地域社会の形成に

取り組み意識を高める
安全・安心な暮らしと、子どもか
らお年寄りまでふれあいのある地域
社会づくりを目指します。

第4章 生涯学習

〜ここからかよいあう豊かな人づくり〜

- 教育環境の整備（安心して学べる環境づくり）
↓ 小中学校校舎の耐震化率 93・10%
- 文化の創造と継承（富士山の世界遺産登録の
推進等）↓ 市総合文化祭来場者数 2万人
- 男女共同参画社会の推進
↓ 市の審議会などにおける女性の参画率
30・0% など



第5章 都市基盤

〜安全で心地よい快適な街づくり〜

- 公共交通の拡充
↓ 路線バス利用者数（年間延べ）244万人
- 中心市街地と都市拠点の整備
↓ 新富士駅周辺地区多目的施設整備率
100%
- 地震に強いまちづくりの推進
↓ 公共施設の耐震化率 85・02%
- 良質な住宅の供給 ↓ 市営住宅の住戸改善戸数 142戸 など



問い合わせ

企画課 1 (55) 2718 5 (53) 6666

A so-kikaku@div.city.fuji.shizuoka.jp

B http://fujishi.jp/cityhall/soumu-b/

kikaku/index.htm

