

皆さんの声を まちづくりに



平成14年度世論調査

「あなたの文化活動とロゼシアター」

・「新富士駅北側地区整備」について

データ

対象 市内在住の満20歳以上の男女3,000人
 抽出方法 住民基本台帳から等間隔無作為抽出
 調査期間 平成14年6月17日～7月1日
 調査方法 郵送調査
 有効回収数(率) 1,750人 (58.3%)
 ※比率は百分率で表示し、小数点以下第2位を四捨五入していますので、合計が100%にならない場合があります。

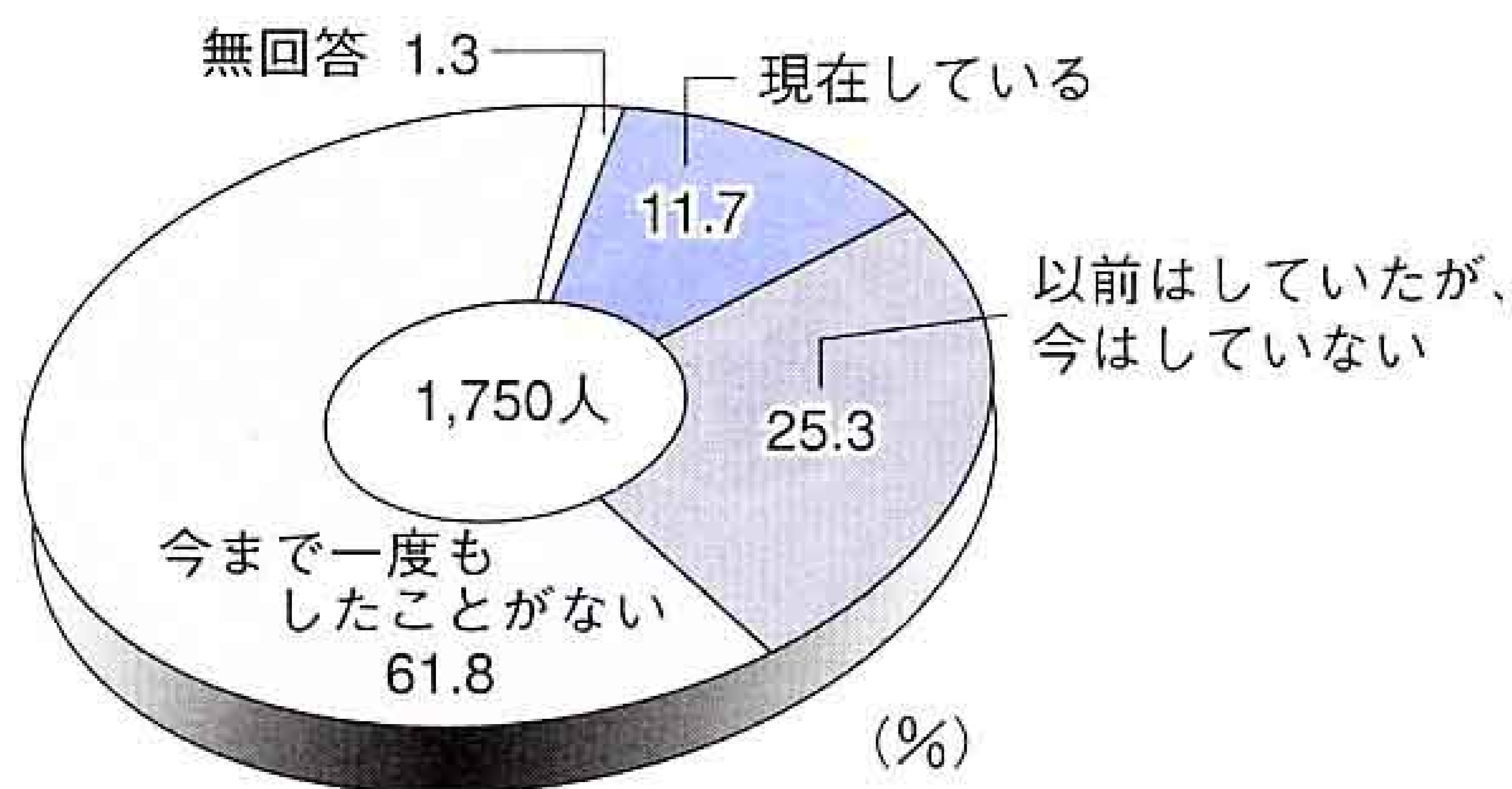
市では、市民の皆さんの意見や要望を市政運営の基礎資料とするために、毎年世論調査を実施しています。

ことしで第31回となる世論調査のテーマは、「あなたの文化活動とロゼシアター」・「新富士駅北側地区整備」についてです。その結果がまとまりましたので、お知らせします。

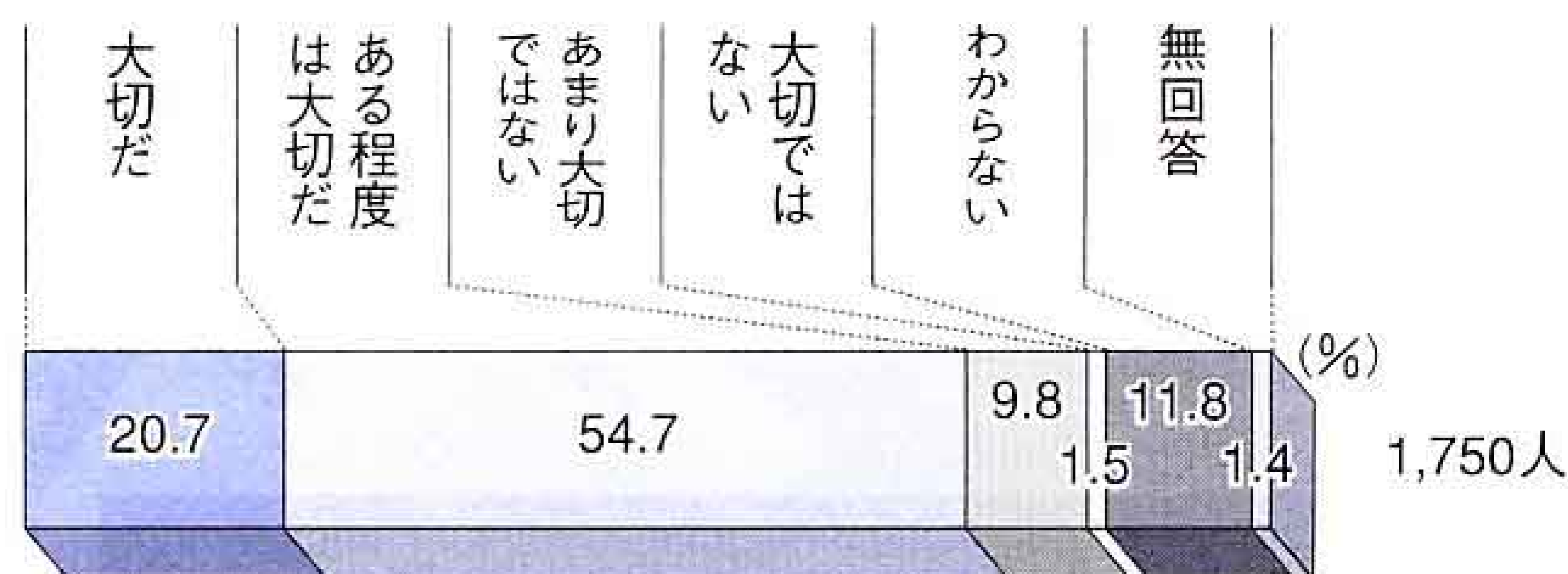
あなたの文化活動とロゼシアターについて

みずから文化活動を行うこと・文化活動の状況

Q あなたは文化活動をしたことがありますか。



Q あなたは日常生活の中で、みずから文化活動（音楽、演劇、執筆などの活動）を行うことは大切なことだと思いますか。



「大切」と回答する人ほど、文化活動を行っている

日常生活の中でみずから文化活動を行うことについては、「大切だ」「ある程度大切だ」を合わせ、七五・四%となっています。

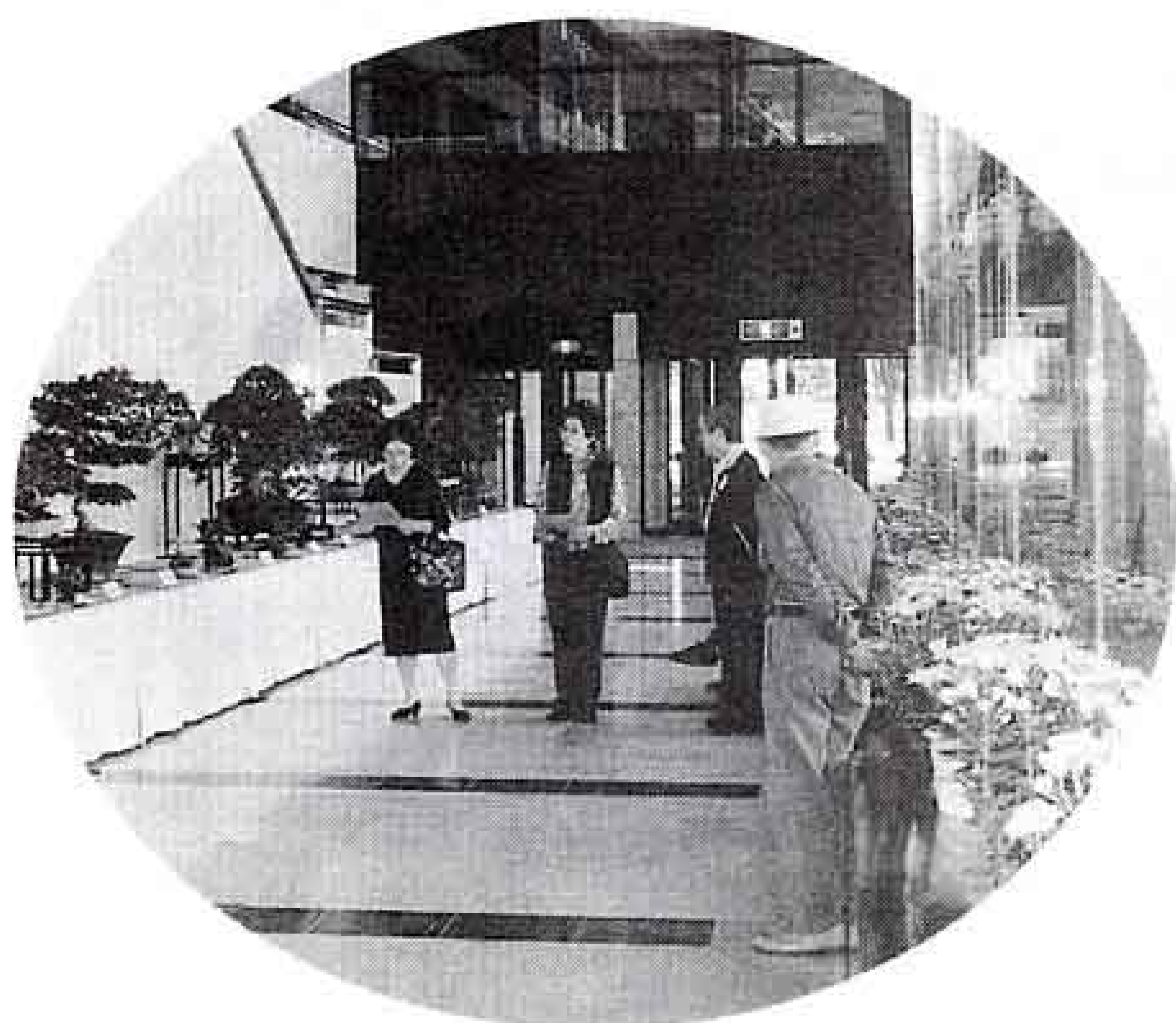
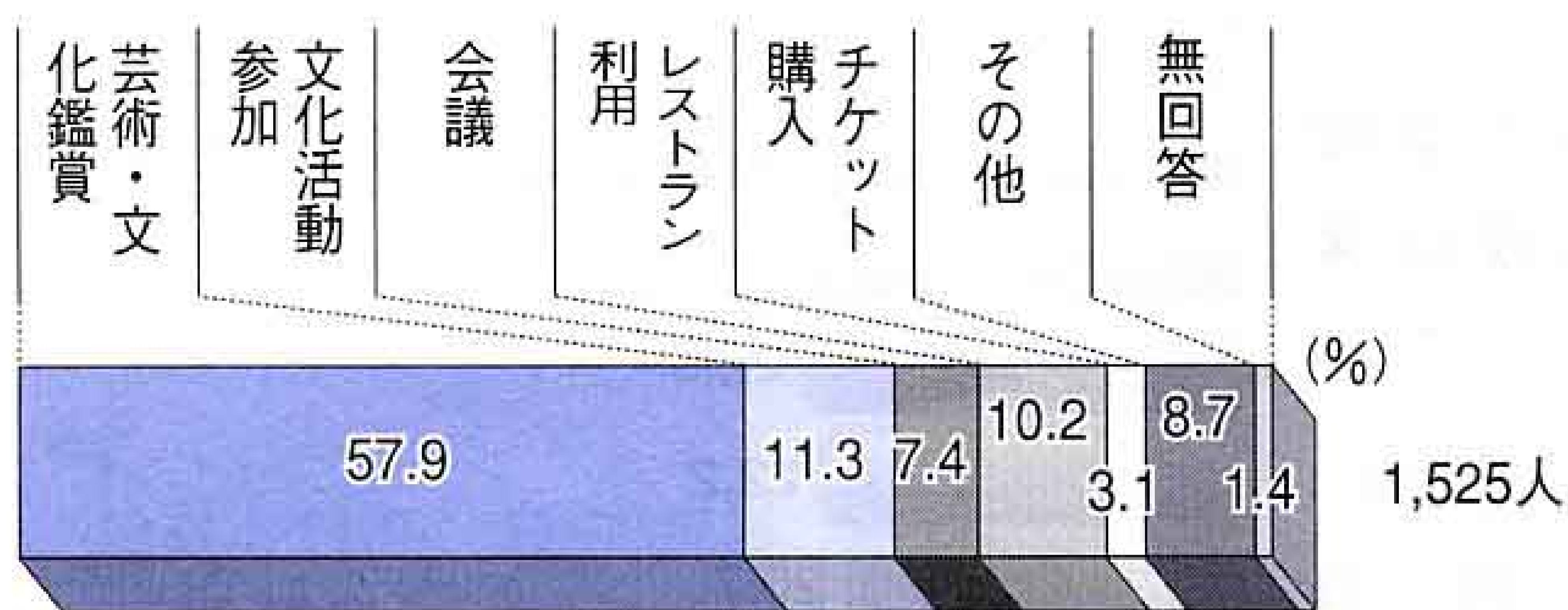
しかし、実際に文化活動をしているかという問いに対しては、「現在している」はわずか一・七%であり、「以前はしていたが、今はしていない」が二五・三%、「今まで一度もしたことがない」が六一・八%となっています。

また、みずから文化活動を行うことが「大切」だとする人ほど、文化活動を「現在している」や「以前はしていたが、今はしていない」と回答する人が多く、大切でないとする人ほど「今まで一度もしたことがない」との回答が多くなっています。



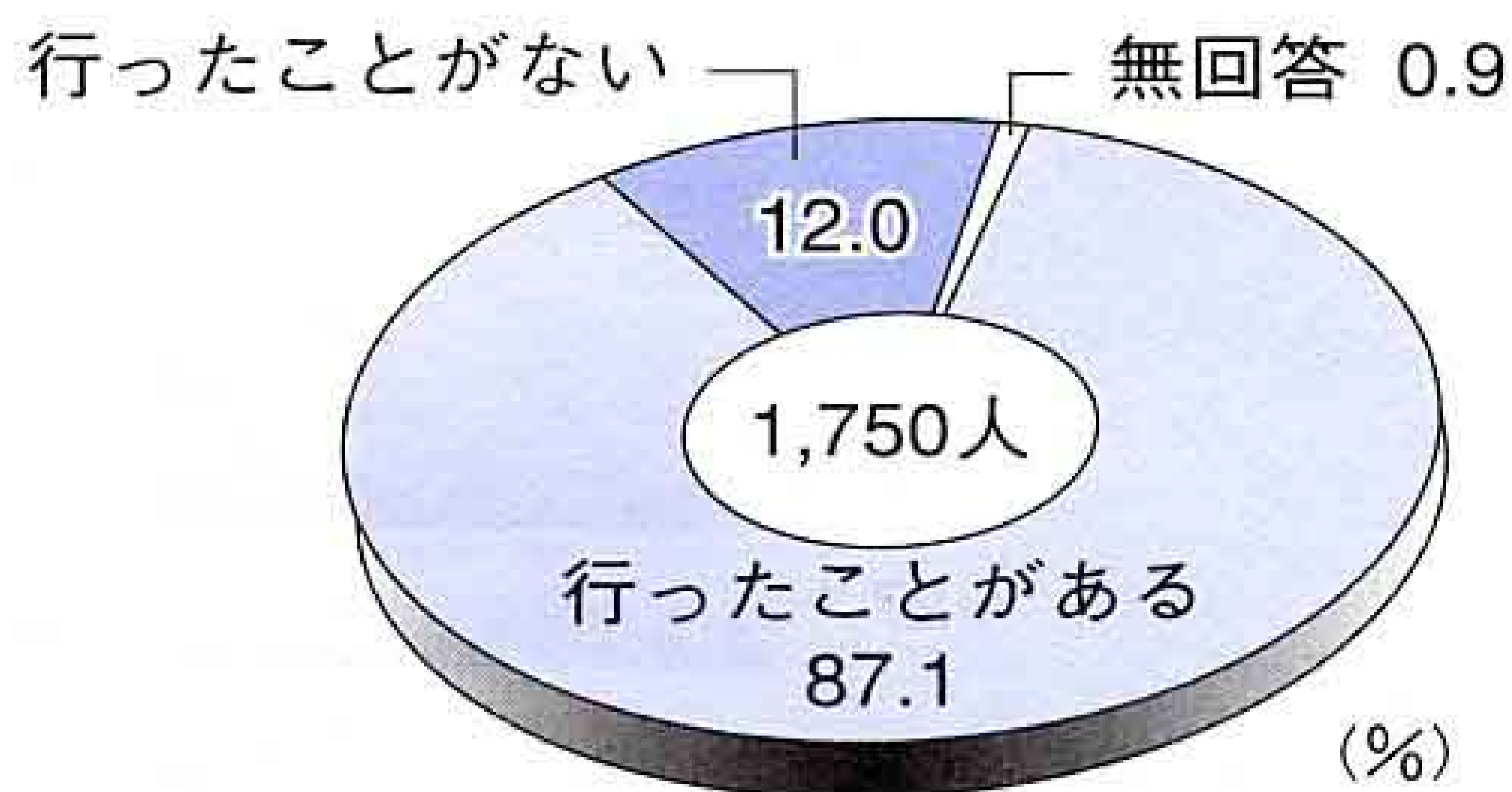
ロゼシアターに行った目的

Q ロゼシアターに行った目的は何ですか。



目的別に見ると、「芸術・文化鑑賞」が五七・九%と突出して多く、次いで「文化活動参加」が一・三%となっています。また、「その他」については、幼稚園・小学校の行事、発表会が多く含まれています。

Q あなたはロゼシアターに行ったことがありますか。



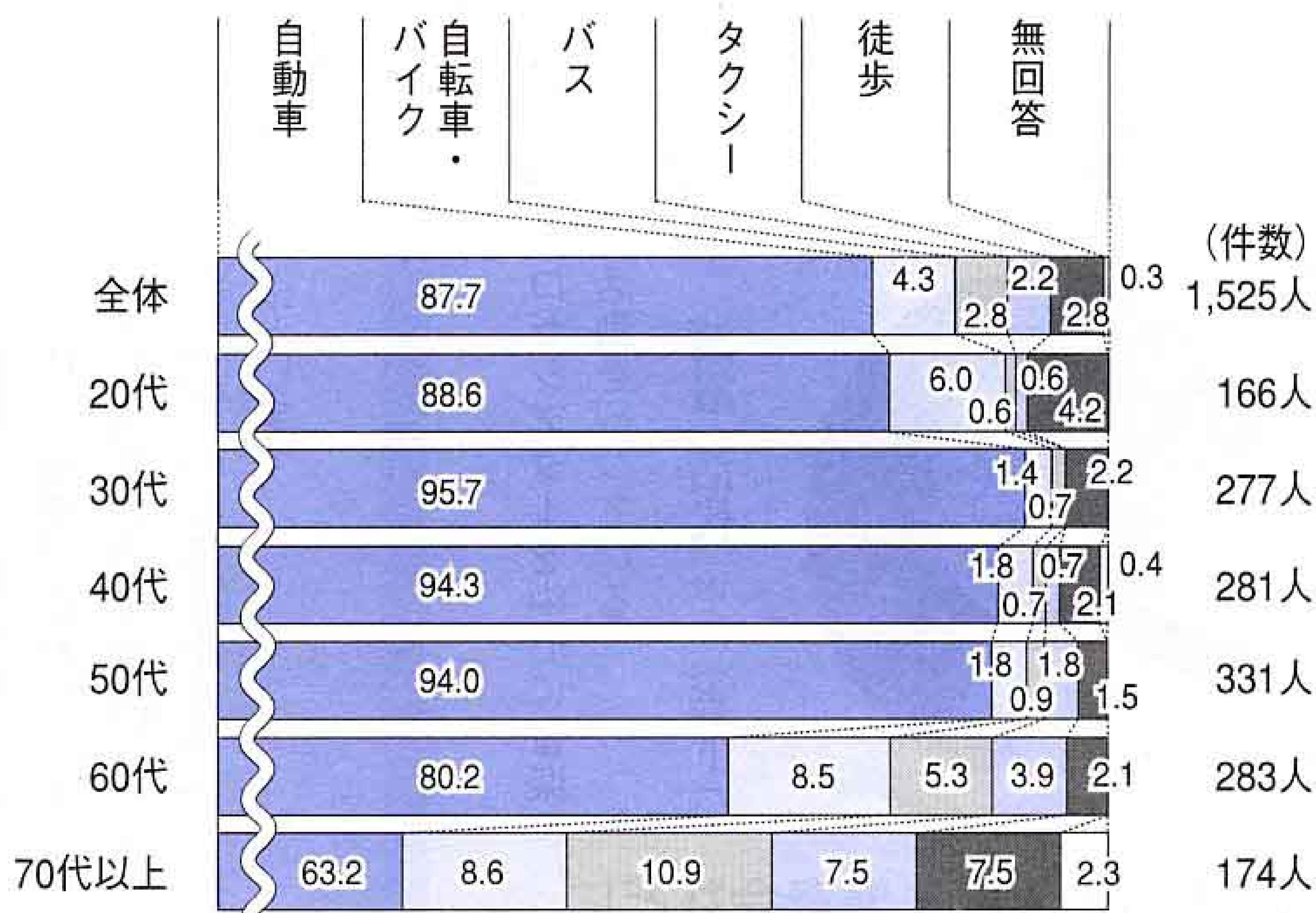
九割近くの人が「行ったことがある」と回答

ロゼシアターに行ったことがあるかを尋ねたところ、「ある」は八七・一%、「ない」は一・二%であり、性別に見ると、「ある」は男性が八二・〇%、女性が九二・六%で、女性に多くなっています。また、文化活動を「今まで一度もしたことがない」という人でも、八三・四%が来館しています。

ロゼシアターまでの交通手段

Q ロゼシアターへどのような交通手段で来館されましたか。

全体では、九割近くの人が「自動車」と回答
ロゼシアターに行ったことが「ある」と答えた人に、ロゼシアターまでの交通手段を尋ねたところ、「自動車」が八七・七%と八割を超えており、その他の交通手段は、いずれも五%未満となっています。年齢別に見ると六十代以上では他の年代に比べて「自転車・バイク」、「バス」、「タクシー」が多く、七十代以上では「バス」が一〇・九%と一割を超えています。



自由意見

この調査では、各設問の回答のほかに、テーマに関する自由意見や要望などを書いていただきました。その中からいくつかを要約してお知らせします。

〈ロゼシアターの事業内容〉

- 有名な演奏家や歌手のコンサートを行うしてほしい。
- 若者が興味のあるイベントをやった方がよい。

- 幼児や児童向けの劇やミュージカルなどの開催をふやしてほしい。
- 音楽や演劇など文化鑑賞だけでなく、こちらが参加できるようなイベントもふやしてほしい。
- もっと気軽に足を運べるような催し物をやってほしい。

〈ロゼシアターの景観・雰囲気〉

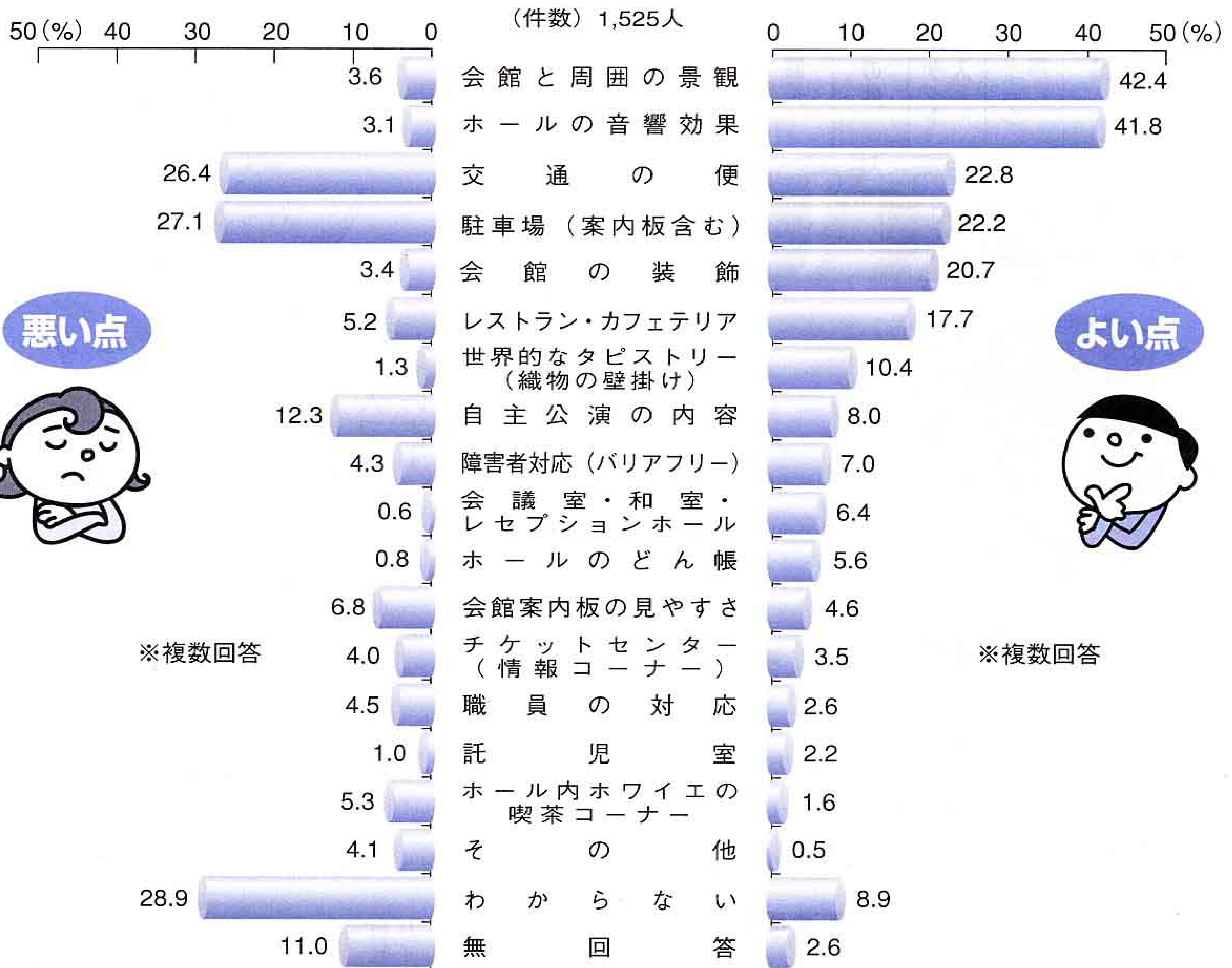
- 広々としたところがよい。
- 季節の飾りがとても目を引くので、入って見てみたいが、車で通り過ぎるだけ。もっとだれでも立ち寄れるイメージづくりをしてほしい。
- 高級で入りにくい。

〈設備・施設〉

- ホールの客席とステージが近いので、身近な感じがしてよい。
- 座席によっては音が大き過ぎたり、二階席では音が小さく、聞こえなかったりするので改善してほしい。
- 一般展示室の壁が明るくなって見やすくなったが、特別展示室の照明が暗くて作品鑑賞しにくい。
- バリアフリーでないところが問題。

ロゼシアターのよい点・悪い点

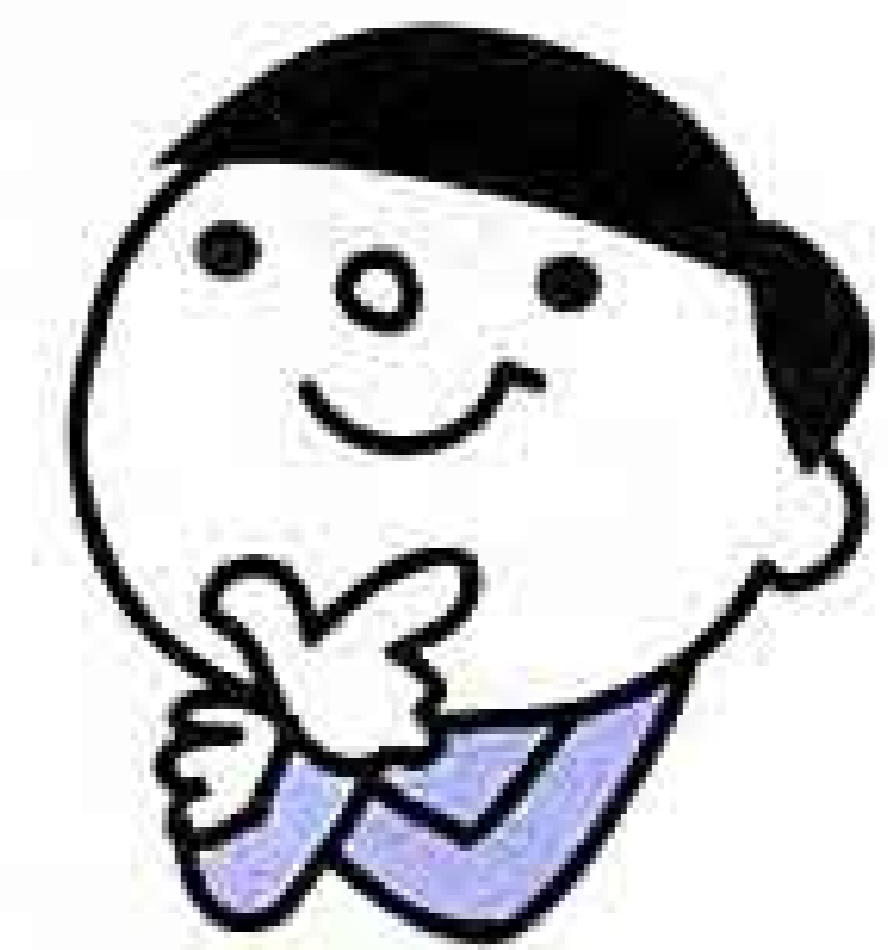
Q ロゼシアターのよい点、悪い点は何だと思いますか。



悪い点



よい点



※複数回答

※複数回答



渡邊 浩代 さん (森下)

ロゼシアターを中心に音楽活動を行っている

多くの人に、演奏会などに足を運んでほしい

ロゼシアターは、演奏会や練習室の使用などで、毎月一回は訪れています。小ホールをよく使いますが、ホールの雰囲気や、都心の施設に引けをとらないほどの音響効果がいいですね。また、以前は駐車場が狭く不便を感じることがありましたが、だんだん改善されてきたように思います。

演奏会や展示会は、見に来てくれる人がいて初めて成り立つものだと思います。ぜひ多くの人に、ロゼシアターに足を運んでもらえるといいですね。

よい点として、「会館と周囲の景観」「ホールの音響効果」が多数

ロゼシアターに行ったことが「ある」と答えた人に、ロゼシアターのよい点を尋ねたところ、「会館と周囲の景観」が四二・四%、「ホールの音響効果」が四一・八%と、この二つが四割を超えています。逆に悪い点を尋ねたところ、「駐車場(案内板を含む)」が二七・一%、「交通の便」が二六・四%となっています。「駐車場(案内板を含む)」はよい点の四位、「交通の便」はよい点の三位にも挙げられていますがいずれも悪い点での回答比率がよい点での回答比率をやや上回っています。



自由意見

- 〈駐車場・交通の便〉
 - ・駐車場が少ない。
 - ・駐車場の「入口」と「出口」をわかりやすくしてほしい。
 - ・シャトルバスを利用できるような交通手段を検討してほしい。
- 〈チケット・入場料金〉
 - ・チケットをもっと身近な公民館、コンビニなどで気軽に購入できるとよい。
 - ・できるだけ料金を安くして、一人でも多くの市民が文化にふれることができるようにしてほしい。
- 〈広報・宣伝〉
 - ・イベントの開催スケジュールや予約案内を広報紙に載せるなど、積極的に行ってほしい。
 - ・宣伝が足りない。「いつから」「どんなもの」があるのかわからない。

新富士駅北側地区整備について

新富士駅北側地区整備とは？

新富士駅北側地区（約25ヘクタール）は、富士市をはじめとする岳南地域の玄関口としてふさわしい地区を目指して整備計画を策定します。

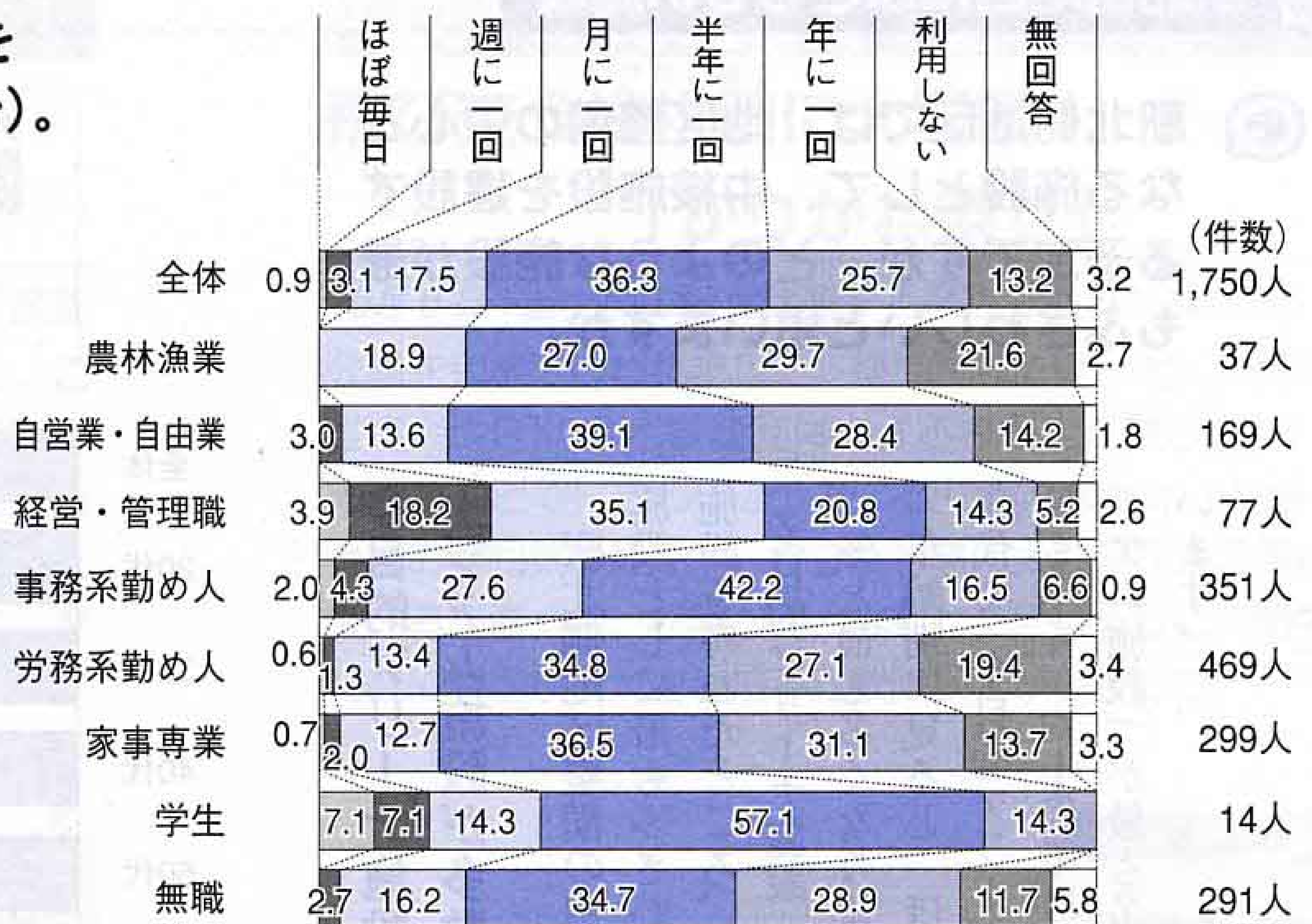
そこで、駅北側地区の整備について、広く市民の皆さんの意見を取り入れるため、今回の調査を実施しました。

新富士駅の利用頻度

あなたは、年間どのくらい新富士駅を利用しますか（新幹線利用以外も含む）。

全体的に見ると「半年に一回」が多数

新富士駅の利用頻度を尋ねたところ、「半年に一回」が三六・三％と最も多く、以下「年に一回」が二五・七％、「月に一回」が一七・五％などとなっています。職業別に見ると、経営・管理職は「月に一回」が三五・一％と最も多く、他の職業に比べて利用頻度が高くなっています。

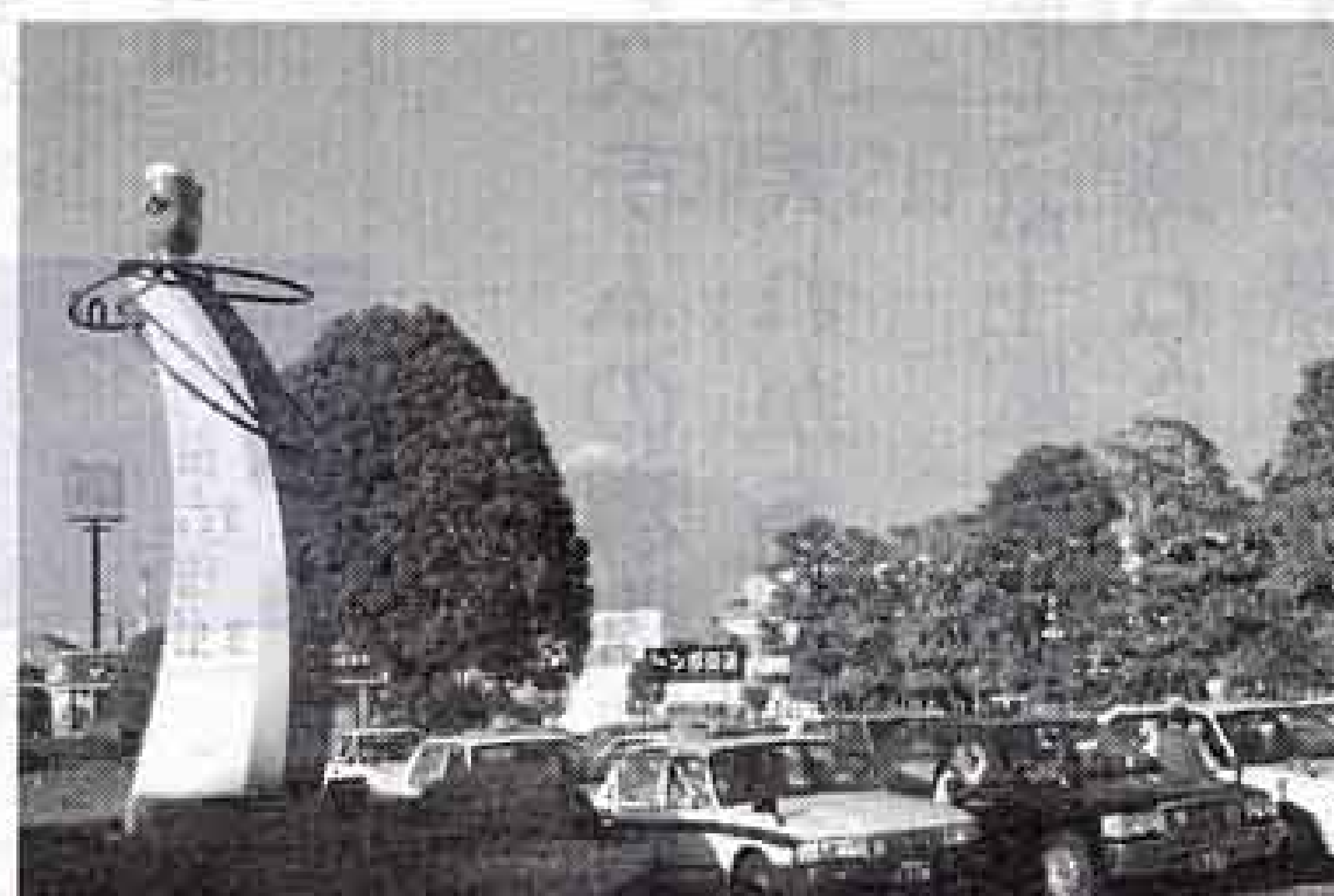
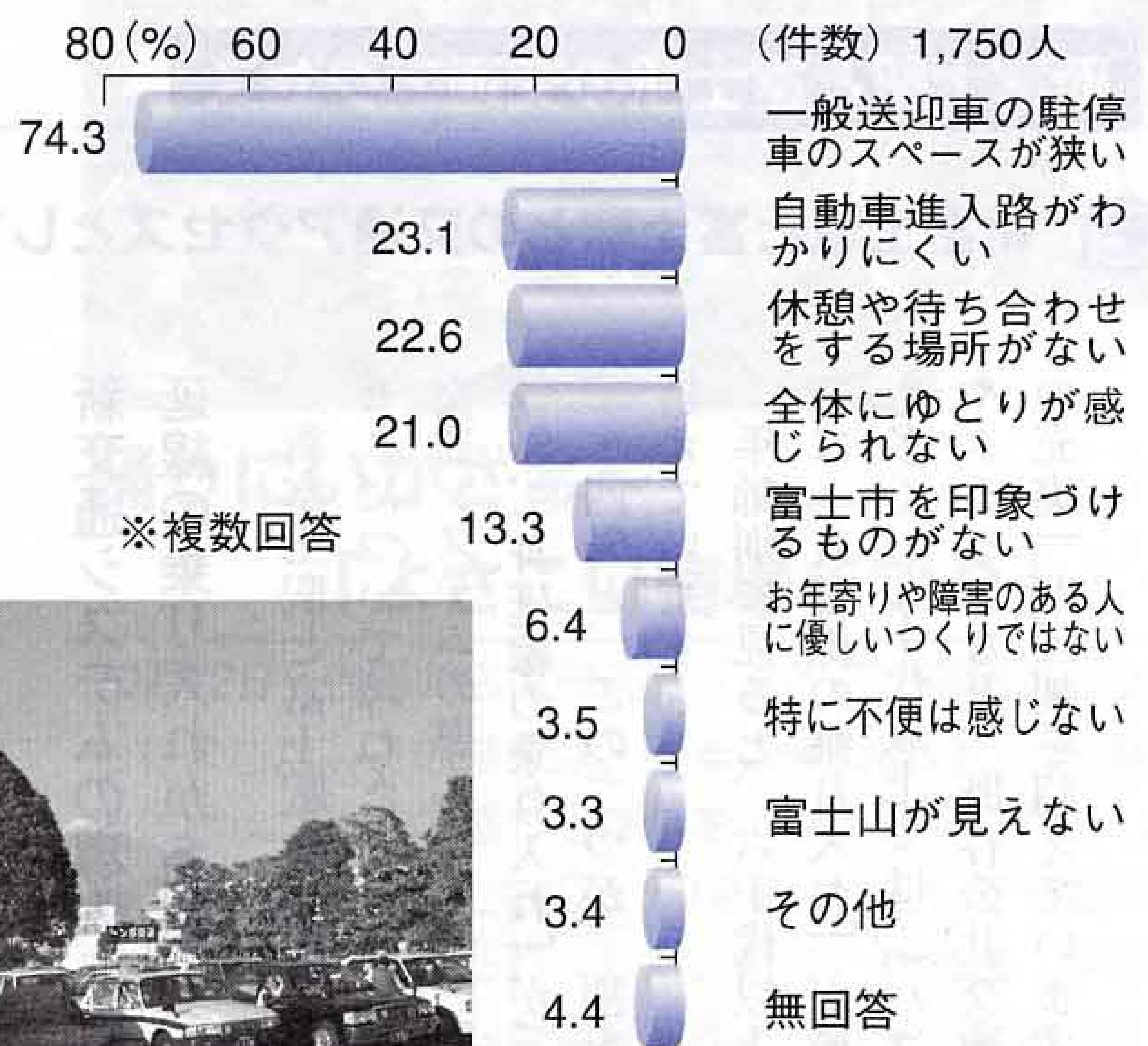


新富士駅北口広場の問題点

新富士駅北口広場を再整備するに当たり、現在の北口広場で問題と思われるものは何ですか。

スペースに関する問題が上位を占める

新富士駅北口広場を再整備するに当たり、現在の北口広場で問題だと思われることを尋ねたところ、「一般送迎車の駐停車のスペースが狭い」が七四・三％と突出しています。以下、「自動車進入路がわかりにくい」、「休憩や待ち合わせをする場所がない」などの順となっております。スペースに関する問題が上位を占めています。

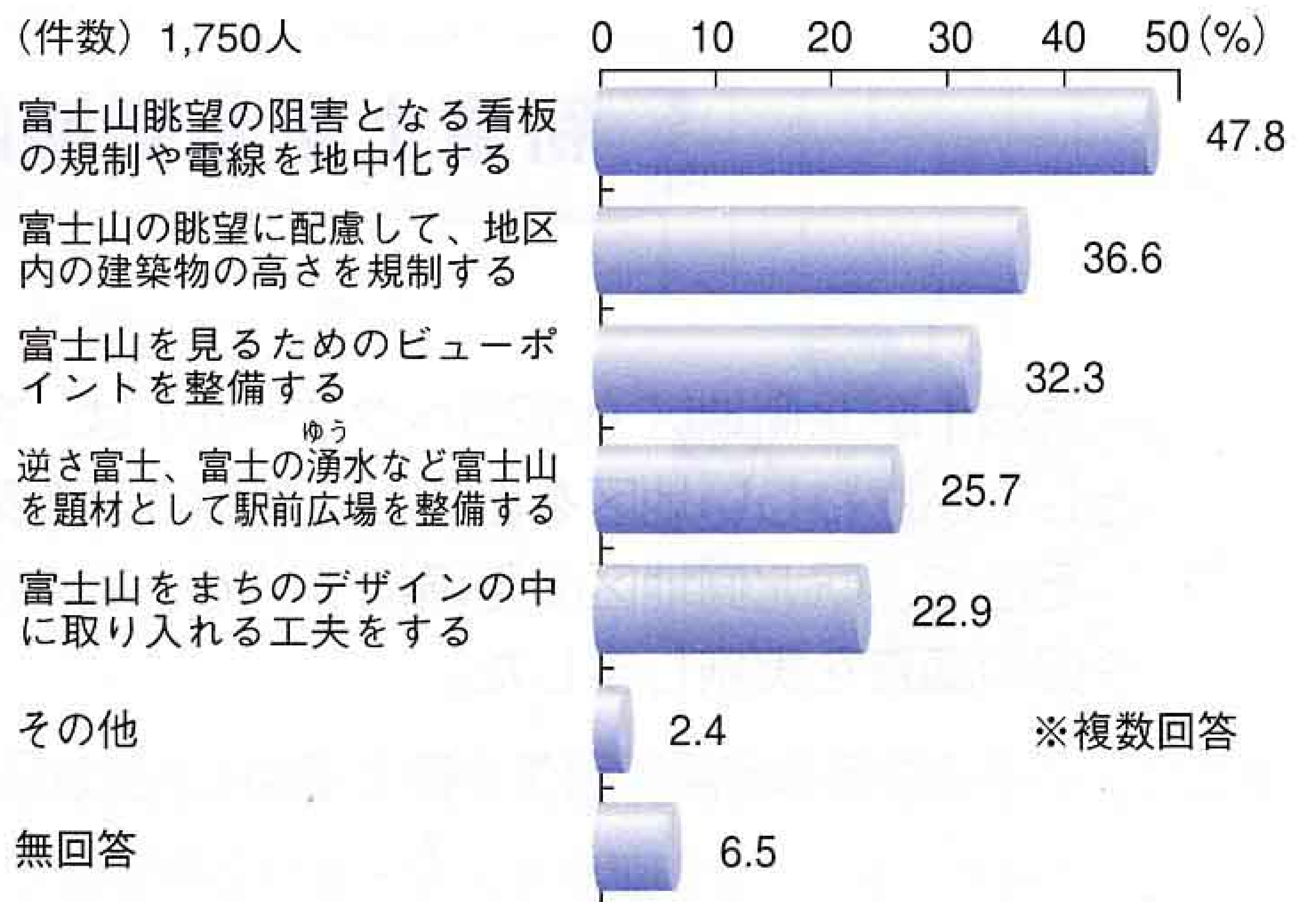


富士山を活かす方法

Q 駅北側地区のまちづくりに当たり、富士山を活かすにはどのようにしたらよいと思いますか。

駅北側地区のまちづくりに当たり、富士山を活かす方法を尋ねたところ、「富士山眺望の障害となる看板の規制や電線を地中化する」が四七・八%と最も多く、以下、「富士山の眺望に配慮して、地区内の建築物の高さを規制する」、「富士山を見るためのビューポイントを整備する」となっています。

富士山の眺望を確保するための規制が多数

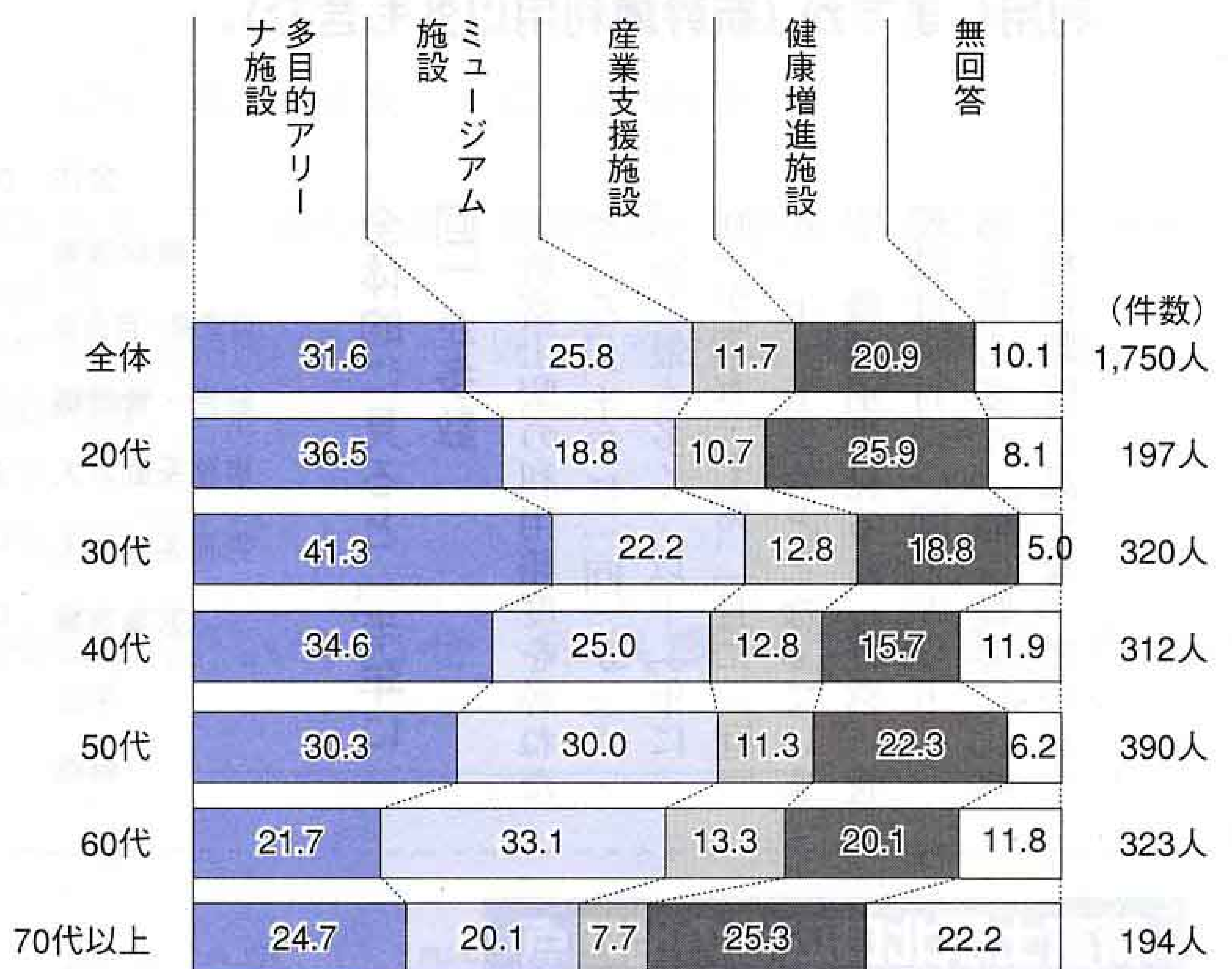


駅北側地区にふさわしい施設

Q 駅北側地区では、地区整備の中心となる施設として、中核施設を建設する予定ですが、どのような施設が最もふさわしいと思いますか。

駅北側地区整備の中心となる施設として最もふさわしい中核施設を尋ねたところ、全体では「多目的アリーナ施設」が三二・六%と最も多くなりました。年齢別に見ると、ほとんどの年代で「多目的アリーナ施設」が最も多く、六十代では「ミュージアム施設」が最も多くなっています。

多目的アリーナ施設、ミュージアム施設が多数

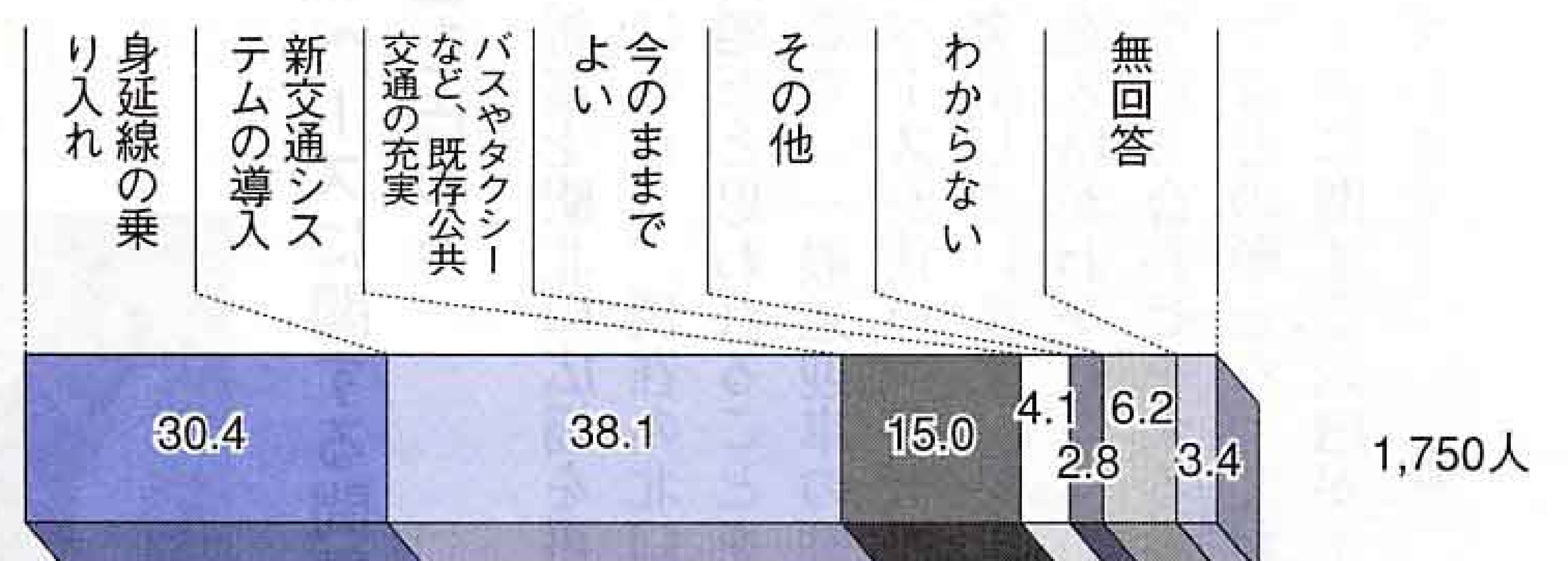


新富士駅と富士駅間の交通アクセス

Q 新富士駅と富士駅との交通アクセスとしては、どのような形態がよいと思いますか。

新富士駅と富士駅間の交通アクセスについて尋ねたところ、「新交通システムの導入」が三八・一%、「身延線の乗り入れ」が三〇・四%と、この二つが三割を超えています。年齢別に見ると、六十代以上では「身延線の乗り入れ」が最も多く、七十代以上では、「バスやタクシーなど、既存公共交通の充実」が二割を超えています。

新交通システムの導入・身延線の乗り入れが多数

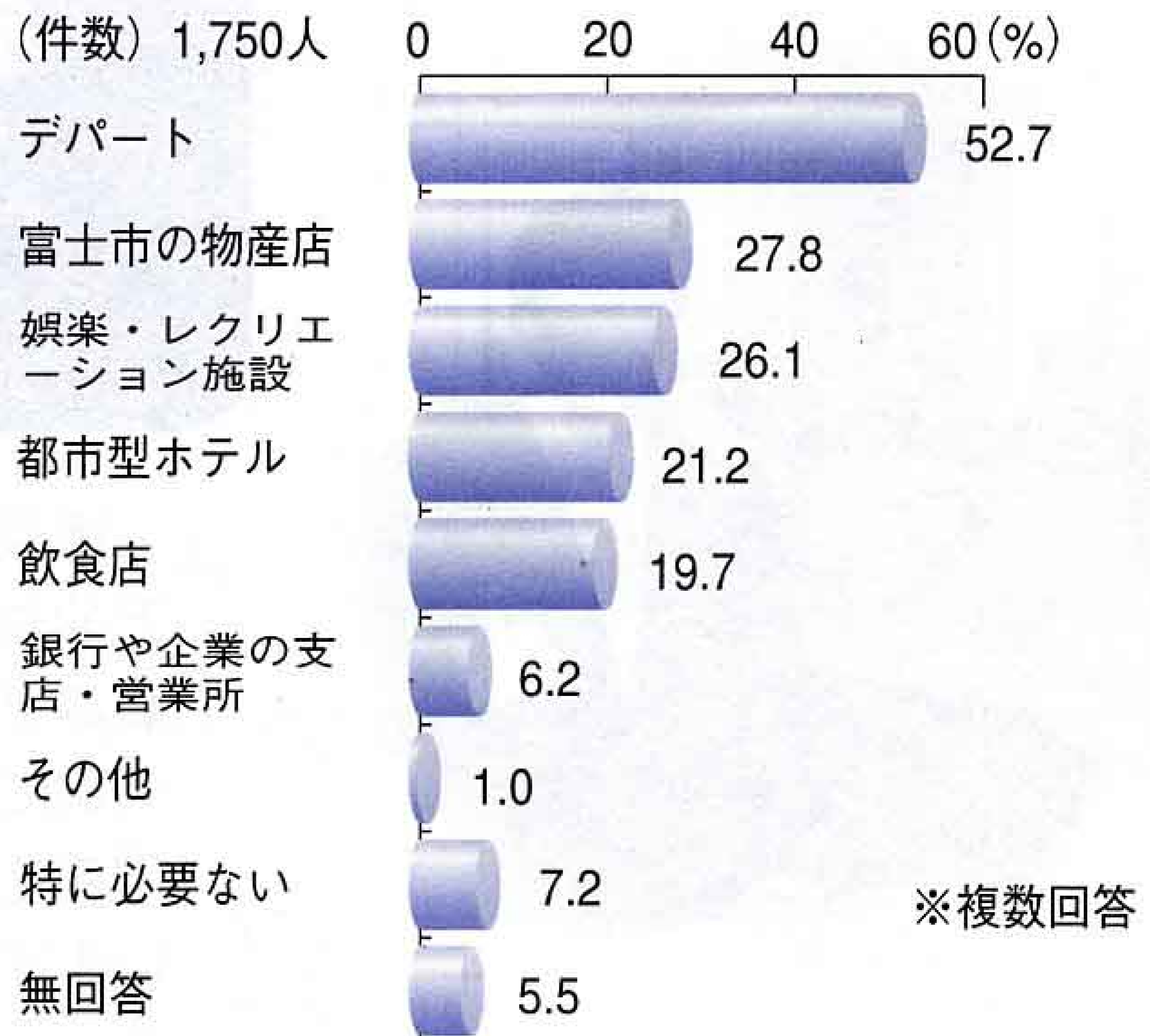


新富士駅北口広場に隣接して、民間の商業・業務関係の施設の誘導整備を考えていますが、どのような施設がよいと思いますか。

若年層ほど「デパート」を望む傾向

新富士駅北口広場に隣接して誘導整備すべき施設を尋ねたところ、「デパート」が五二・七％と突出しており、以下「富士市の物産店」が二七・八％、「娯楽・レクリエーション施設」が二六・一％などとなっています。

また、年齢別に見ると、若年層ほど「デパート」を望む傾向にあり、七十代以上では、「富士市の物産店」が最も多くなっています。



自由意見

- 〈北口広場隣接の施設〉
- 大きなデパートがあれば、新富士駅周辺にもぎわってくるのでは。
 - 娯楽、レクリエーション施設があるといいと思う。
 - 観光案内が一目でわかる施設がほしい。
- 〈新富士駅の整備〉
- 富士市の玄関として緑のスペースを多くとり、ゆとりのある調和のとれた施設にしてほしい。
 - 市民の花バラを北側ロータリーにもつと植えたらどうか。
 - タクシー乗り場、一般送迎車の駐車スペースを広くした方がよい。バス乗り場もわかりにくい。
- 〈交通の便〉
- 富士駅と新富士駅が離れているので不便。一日も早く改善してほしい。
 - 新富士駅からいろいろな所へアクセスしやすいようにしてほしい。
- 〈駐車場〉
- もっと無料の駐車場をつくるべき。
 - 低料金の駐車場が欲しい。
 - 現在の駐輪場は暗くて危険。駐輪場の整備をしてほしい。
- 〈富士山の眺望〉
- 富士山の眺望を第一に、建物や看板の規制、電線地中化を行ってほしい。
 - 富士山の眺めについては、必ずしもこだわらなければならないのでは。
- 〈中核施設建設〉
- 一部の人ではなく、一般市民が気軽に利用できる施設が望ましい。

- 市民の生活に役立つような施設をつくってほしい。
 - 中核施設は必要ない。富士駅とのアクセスを早急に解消すべき。
- 〈整備に当たっての要望〉
- 人が集まれば活気が出るので、幅広い年齢層の人が集まれるような場所にしたらよいと思う。
 - 駅の周辺に「富士市に来た」という印象に残るようなものがほしい。
 - ユニバーサルデザインを取り入れる。
 - 富士市のシンボル富士山を生かし、緑・空・水をイメージする自然な感じを求めます。
- 〈整備に対する反対意見〉
- 無理にこの時期に整備する必要はない。
 - 新富士駅北側にどのような施設ができて、利用率は悪いと思う。

お忙しい中、今回の調査にご協力いただきました皆さん、ありがとうございました。皆さんからいただいた貴重なご意見を今後の市政の参考にし、まちづくりを進めていきます。

なお、詳しい調査結果は、各図書館や富士市のホームページで閲覧できます。

(<http://www.city.fuji.shizuoka.jp/>)

○世論調査に関する問い合わせは…
広報広聴課 〇五五〇二二〇〇