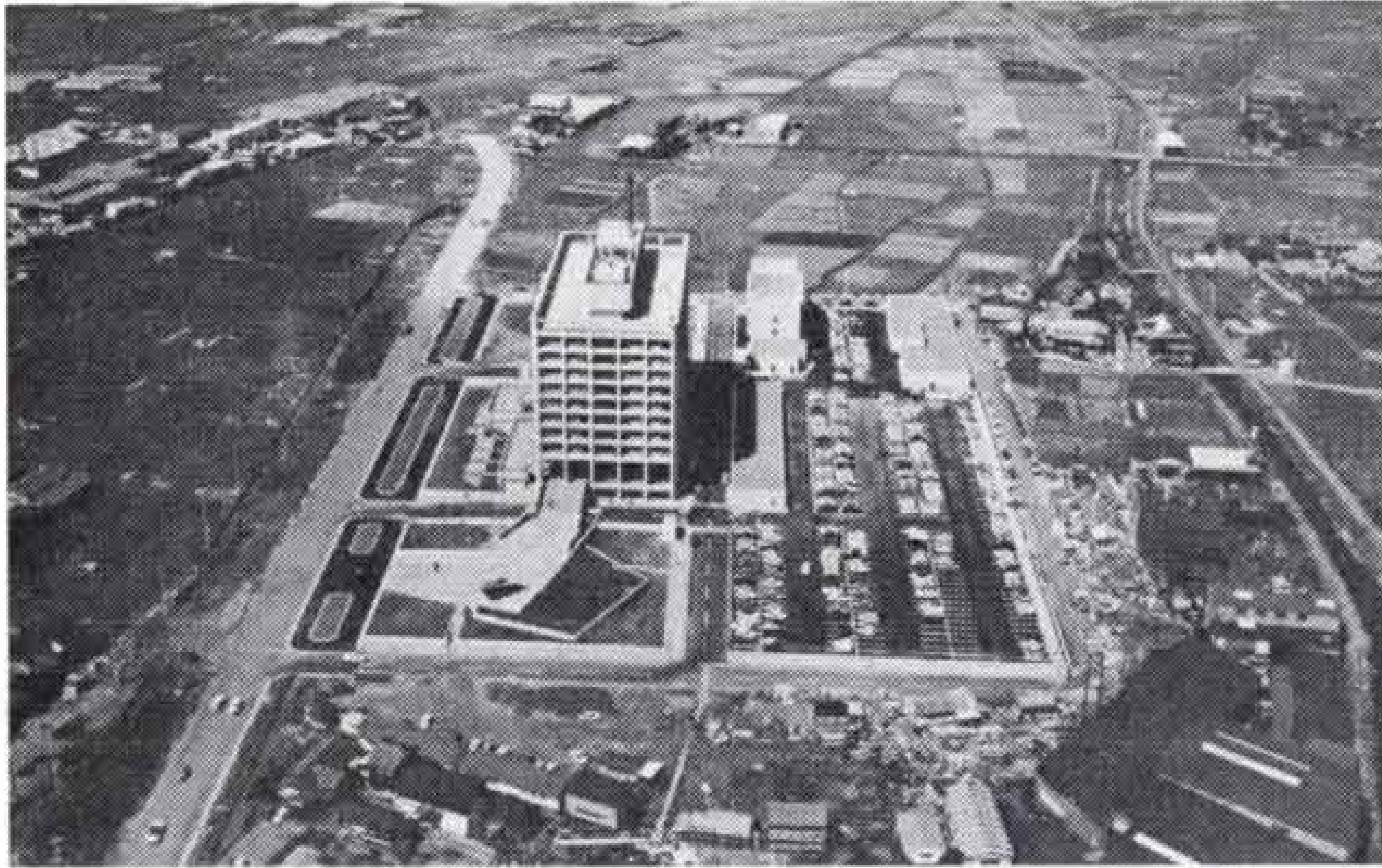


(前頁から)

高次都市機能集積の ための都心核づくり



庁舎周辺の整備を はかる

市長 第2点目の都市機能の整備ですが、富士市にはいま核が3つあると思います。この核をいかに有機的に結びつけるかが、これからの最も大きな課題だと思います。富士—吉原—鷹岡を結ぶには

何んといつても、庁舎周辺から西側に至る広大なスペースを計画的に整備することです。これは多少お金や時間がかかっても、やらなければいけないと思います。当面は道路網の整備に集中しますが、道路ができれば富士、吉原、鷹岡の核を一線で結びつけることができますからね。それから、富士駅前の整備を早急にすることです。

増田 富士駅前の整備は、私も8年前から関係してきた1人ですが、早く何とかしてもらいたいですね。

市長 いまの富士駅前は20万都市の玄関にふさわしくないですね。私が就任したところ、地元の方々から「市長何とかしてほしい」と陳情を受けました。行政だけが先走っても実現はむづかしいので住民の方々もその気になって取り組んでほしいと思っています。私も本腰を入れてやるつもりです。

富士駅を中心とした 核づくりに力を

荒岡 富士駅を毎日利用しているので駅前を整備してほしいという気持ちを痛切に感じま

す。富士駅を中心とした核づくりをし、沼津のような商店街づくりをぜひ進めてほしい。



チビッコ広場を あちこちに

市長 第3点のこどもとおとしよりをたいせつにすることですが……富士市の子ども対策は、他都市に負けないくらいだと思っていますが、だからといって、必ずしも満足とはいいきれません。昨年も5つの児童公園と13カ所のチビッコ広場を設けたり、補助金を出して整備したのですが——今年も相当数つくらなければならないでしょう。もし地主さんからわずかな期間でも借りられるような土地があれば、チビッコ広場をどんどんつくっていきたいですね。立派な遊具や広場だけがチビッコにとって格好の遊び場ではないですから。自由にはねまわれる場所を提供したいですね。

和田 保育園などはどうですか。

こどもの健全育成と 老人福祉の充実



市長 これも対話集会で感じたことなんです。お母さん方から保育園や幼稚園をほしいという要望がすごく多いです

ね。中でも、3歳以下のいわゆる乳児保育の申込みが非常にあります。保育園 (次頁へ)

(前頁から)

は、地区ごとに1カ所あるのが理想なんです。さいきんのように要望が強いとそれ以上つくらないと、まにあわないですね。45年度では伝法と岩本山の2カ所に保育園を建設することになっていますが……。

増田 私もう老人の仲間入りをする1人ですが、老人対策について、何か具

体的な構想がおありですか。

市長 おとしより対策については、老人クラブの活動の拠点となつたり、一日ゆつくりとくつろいでもらえるような、
「老人福祉センター」を建設したいと思っています。このことでは、すでに先進都市の状況も調べてありますので、議会や関係の方々とも協議して、早急に具体化してまいりたいと思っております。

成人教育の方にも 力を入れてほしい

渡辺 私たち社会人を対象にした成人教育の方にも力を入れていただきたいと思

います。それからこの間、市の施設めぐりで勤労青少年会館(広見町)に行きましたが、あんな立派な施設が富士市にあるとはいままで知りませんでした。もつとPRされたいかがでしょうか。



市長 社会教育活動にも力を入れていきますよ。すぐとはまいりませんが、将来は中学校区ごとに公民館をつくつたり、社会教育活動の拠点になるようなものをつくつて、市民の教養や文化を高めるようにしたいと思っています。

スポーツの面では、三ツ倉地先に陸上、野球、テニス、水泳などのできる総合運動公園をつくる予定です。

和田 PRといえば、私も常々感じているのですが、市は施設をつくつたらもつともつと、市民に知らせるべきではないかと思ひます。少なくとも近くの人には器具の扱いや利用の仕方といったものを説明しておく方がいいと思ひますね。通りいつぺんのPRでは効果は上がりませんね……。

市長 よくわかりました。これからは大いにPRさせていただきますので、よろしく。
(次頁へ)

教育環境の整備充実



鷹岡地区にはもう 1つ小学校つくる

市長 私が、重点施策の第4点目に教育環境の整備をあげたのも、急増しつつある児童の学習の場や体力づくりの施設をいかに適切に配置していくかということです。一例をあげますと、鷹岡地区の場合、現在小学校が1つしかないので、非常に無理な授業をしている。何んとしてでもあと1校建設しなければ……。こうした状態が各地区にあらわれていますので、ここ数年は施設を整備するのに相当多額の予算を計上しなければならぬと思ひています。

司会 昨年10月に実施した国勢調査の結果をみますと、富士市の人口の伸び率が13歳と

県下でいちばん高いのです。これから判断してみても、住民の要求もいろいろな面で多くな



つてくると考えられます。中でも教育施設の要望が非常に多いように聞いていますが、市長そん辺のところは……。

根方街道など3カ所を交通規制



交通事故を防ぐため、新しく市内3カ所の交通規制を行ないました。新しく規制した場合は次のとおりです。

①市道林町旭町線の岩松中学校東側の川添い300mが「大型車通行止」になりました。

②県道三島浮島吉原線の杉浦医院から、市道南町依田原線の市民会館まで200mが「大型車通行止」になりました。

③県道三島浮島吉原線(通称根方街道)の春日製紙東側から元福泉までの2000mが「駐車禁止」になりました。

(前頁から)

職員の能力開発と 市民意識の向上



自治体も経営意識を どんどん取入れる

市長 方針の5点目は、職員の能力開発と市民意識の向上ですが。

自治体もこれからは、自治経営的な意識をもたなければ、より効率のよい自治運営はできないと思いますね。富士市のような青年都市の職員には、どうしてもこうした感覚をもってもらわなければ困るんですよ。単的にいえば、私をはじめ職員1人1人の創意工夫と市民の責任と協力—いいかえれば、職員の能力開発と市民の市政参加の意識が向上していけば、富士市はすばらしい都市になると思いますが、どうですみなさん。

荒岡 そうだと思いますね。昔ながらの経験やカンで物事を処理するような時代ではないですから……。市の方も情報時代にふさわしいセンスをもつて、こと

にあたつていただきたいと思いますね。

市民のアイデアを いかしてほしい

高野 市長の話聞いて、一つ提案したいのですが。富士市は発明とか、工夫



といったものに積極的ではないような気がします。もつと、まちの発明家アイデアマンの知恵を借りれば、市の職員の能力開発にも役立つのではないかと思います。— どうですか。

市長 ……ありがとうございます。みなさんとお話しあいをした中で、実現可能なものは、すぐにでも市政に反映していきたいと思つています。また、私のもっている構想や将来的なものについては議会の方々のご同意もいただきながら、1つ1つ具体化してまいる所存でございます。今日はほんとうにありがとうございました。

司会 長時間にわたつて対話をかわしていただきまして、ありがとうございました。これからも貴重なご意見をお聞かせください。ではこのへんで……。

市役所の電話は 51-0123



市役所の電話番号は51-0123、みなさん覚えていただけましたか……

先日こんな話しを聞きました。「市役所の電話は51-0123か52-0123どつちだ、まあ両方かければ市役所に通じるさ。」こんなあやふやなことで電話をかけられてはたまりません。

吉原のA株式会社が局番違いの0123で、毎日150回から200回のまちがい電話がかかっています。もし、あなたの

お宅が局番違いの0123でしたら想像はつくものと思います。

あわててかけたり、相手の番号のうろ覚えがまちがい電話のもと。受話器をとる前に、まずダイヤルの確認を。

市役所の電話番号は51-0123、51-0123です。