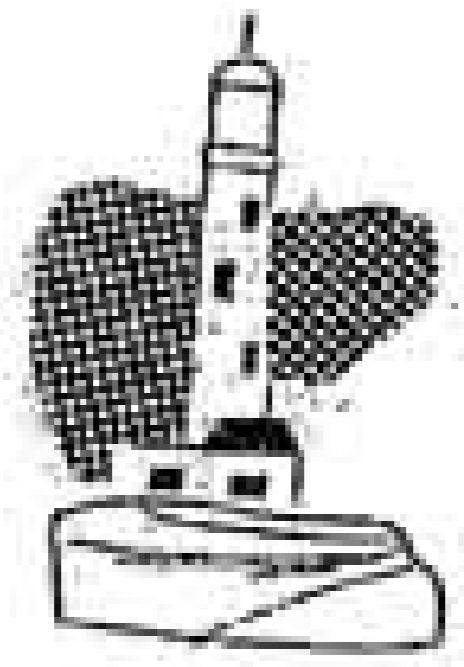


6月のおしらせ



国、県への苦情は行政相談委員に



富士市の行政相談委員として、新しく遠藤栄さんと井出安江さんが行政管理庁から委嘱されました。



国の行政機関、公社、公庫、公団などの仕事や、国の委任をうけて県や市が行なっている仕事に対して苦情をおもちの方は、行政相談委員にご相談ください。

行政相談委員の住所は
遠藤栄さん=写真上=富士市松本(電富士61-1234)
井出安江さん=写真下=富士市富士見町(電吉原2-0770)
行政相談の窓口事務は、市長公室秘書課で行なっています。

岳南市民劇場の会員募集

申込みは市民会館

岳南市民劇場は会員を募集しています。

この市民劇場は、新劇をはじめ歌文、歌謡など家族ぐるみで楽しめる例会を企画しています。

また、37例会は7月6日に、松竹大歌舞伎中村勘三郎一座の公演が行なわれますので、この機会にみなさんの入会をおすすめします。

なお、入会の申し込みは吉原市民会館事務局(電01-0740)で行なっています。

国道の交通制限

…6月1日～9月30日…

建設省富士国道維持出張所は、国道1号線本市場から津田地先までの道路舗装、修繕工事のため、つぎのように交通制限をしていますので、運転者のみなさんに協力を呼びかけています。

- ▷場所 国道1号線富士市本市場地先から津田地先まで
- ▷期間 昭和42年6月1日から9月30日まで
- ▷時間 午後7時から午前5時までの夜間
- ▷制限内容 片側交互通行

城山町が新設されました

6月1日から、大淵地区に「城山町(しろやまちょう)」が新しくできました。

また、吉原地区片宿と中桁、厚岡地区厚原南の区域が東名高速道路で南北に分けられたので、6月1日から区域が変わりました。

◇城山町(しろやまちょう) 大淵地区八王子町1丁目の富士急大淵団地が「城山町」として新設されました。

◇中桁(なかげた) 厚原南の東名高速道路から南の地域と県道富士停車場線から東の地域は中桁になりました。

◇厚原南(あつはらみなみ) 中桁、片宿の東名高速道路から北の地域と、市道片宿中桁線から西の区域は厚原南になりました。

◇片宿(かたしゆく) 東名高速道路の北、市道片宿中桁線から西の区域がなくなりました。

児童交通指導員が誕生 —富士地区—

○富士地区に県下ではじめての「児童校外交通指導員」が誕生しました。これは富士第1小学校と第2小学校の子ども会が、自分たちの安全は自分たちで守ろうと自主的につくったもので、5月21日第1小学校で結成式=写真=が行なわれました。

○指導員は11名で、6年生が主体となつて構成されています。指導員は、登校、下校のとき下級生が安全に通学できるように指導するとともに、自分自身、模範になるように交通ルールを守り、児童の交通事故の絶滅をはかっています。



移転就職者住宅

入居希望者を募集しています

雇用促進事業団は、移転就職者住宅(広見町)の入居者を次のように募集しています。

▷入居できるひとは

- ・公共職業安定所の紹介で富士市外から市内に就職してきたひと
- ・昭和40年以降市内に就職したひと
- ・住宅がなくて困っているひと
- ・月収が家賃の5倍以上のひと
- ・入居後同居する家族があるひと

▷家賃は 月額4000円(敷金は家賃の2ヶ月分)

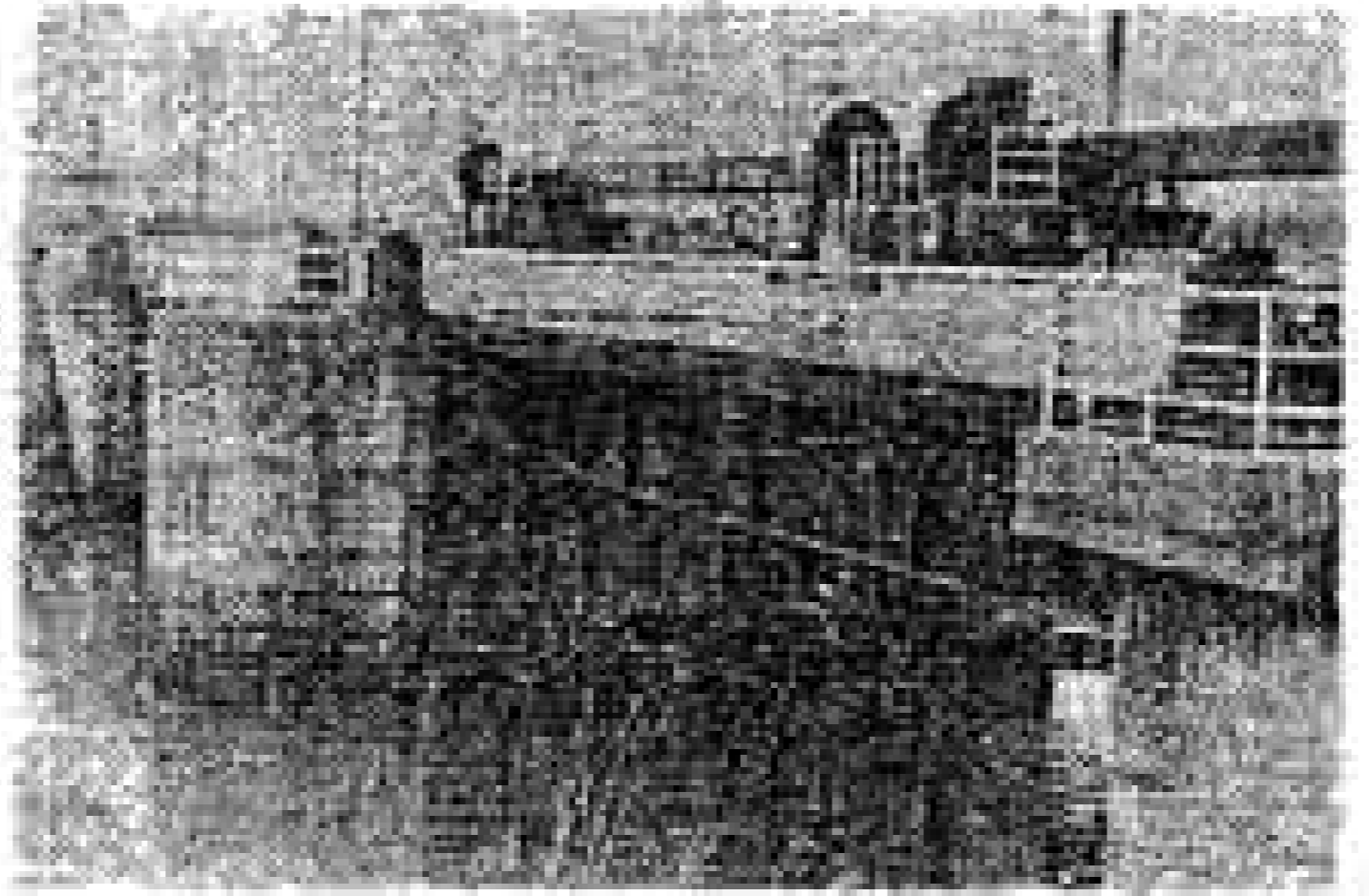
▷申し込み先は 富士公共職業安定所(電吉原01-3052)

※くわしいことは市商工課へお問い合わせください

防潮水門が完成

8つめがねにかわり

○…みなさんに長い間親しまれてきた「6ツメガネ」が、貯木場を建設するために取りこわされたので、沼川川口に新しい「防潮水門」=写真=がつくられていましたが、この試運転が5月20日に行なわれました。○…防潮水門は、海水が高潮などで沼川に逆流するためにおきる被害を防ぐため、県が1億1000万円を投じて建設したものです。



この水門は、鉄骨製で全長が60m、幅が7mで門扉(もんび)20mの水門2基が備わっています。

○…いままでの「6ツメガネ」は海水が逆流してくると、水門を垂直に移動して閉じていましたが、新しい水門は、橋の中央を軸にして水平の橋げたを90度回転させ、垂直のどびらとなつて海水をせき止めます。

日脳の予防接種

—6月26日から—

市衛生課は、一般の希望者を対象に日本脳炎の予防接種を次のように行ないます。

- ◇日程—()内は2回目の接種日
- ・富士公民館=6月26日(7月3日)
- ・岩松公民館=6月27日(7月4日)
- ・旧田子浦小=6月28日(7月7日)
- ・勤労者会館=6月29日(7月6日)
- ・田子浦幼稚園浜分園=6月30日(7月10日)
- ・富士公民館=7月5日(7月12日)
- ・東小学校、橋幼稚園=7月10日(7月17日)
- ・吉永支所、原田支所=7月11日(7月18日)
- ・元古原幼稚園、鈴川公会堂=7月12日(7月19日)
- ・大淵第1小学校、神戸小学校=7月13日(7月20日)
- ・今泉小学校、伝法小学校=7月14日(7月21日)
- ・曙幼稚園、聖母幼稚園=7月15日(7月22日)
- ・聖母幼稚園=7月28日(追加分)
- ◇時間は富士地区が午後1時30分から2時まで、吉原地区が午後2時から3時まで
- ◇料金
- ・初めてのひと(2回接種)30.0円
- ・前に受けたひと(1回接種)15.0円

米山保作さんに 勲七等瑞宝章



消防団第7分団副団長の米山保作さん(62歳・原田町2)一写真=に消防功労者として、5月12日、勲七等瑞宝章が贈られました。米山さんは、昭和11年に入団してから31年間にわたり、消防活動につとめてきました。「これからも頑張ります」と米山さんは話していました。



竹とり塚

根方街道の西比奈地先から約500mくらい北の、小高い丘の竹やぶの中に、里人(さとびと)が「竹とり塚」と呼んでいる小さな祠(ほこら)があります。

昔、この里に竹とりのおじいさん、おばあさんという仲のよい年寄り夫婦が住んでいました。この夫婦には長い間子どもがなく「どうか子どもが授かりますように……」と、朝も晩も神仏に祈っていました。

それは、ある春の日の夕方でした。おじいさんがいつものように竹を切っていると、赤ん坊の泣き声が聞こえてきました。よく見ると、竹の切り株の中に金色の後光につつまれた親指ほどの小さな赤ん坊がいました。これは神様が授けてくれたにちがいないと、大喜びで家につれて帰りました。

おじいさんと、おばあさんはこの赤ん坊に、かくや姫と名づけ、大切にそだてました。かくや姫は一日ごとに大きくなり、半年もたつと輝くように美しくなりました。

美しいかくや姫のうわさは、四方の國々や都にも伝えられ、公卿(くげ)や大臣が「嫁にほしい」と申しこみました。けれども姫は「わたしはどこにもいきません」と断りました。

幾月かたつて、月がおぼろにかすむころになると、姫は物思いにしずむようになりました。おじいさんとおばあさんが心配して、そのわけを聞くと、姫は泣く泣くそのわけを話しました。「わたしは月の世界の人間で

す。今度の十五夜の晩に月からわたしを迎えにくるのです。おじいさん、おばあさんに別れなければなりません。それが悲しくて……」と泣き伏してしまいました。

おじいさんは、たとえ月から迎えにくても、姫を渡すまいと数千人の武士にたのんで家のまわりを守ってもらいました。

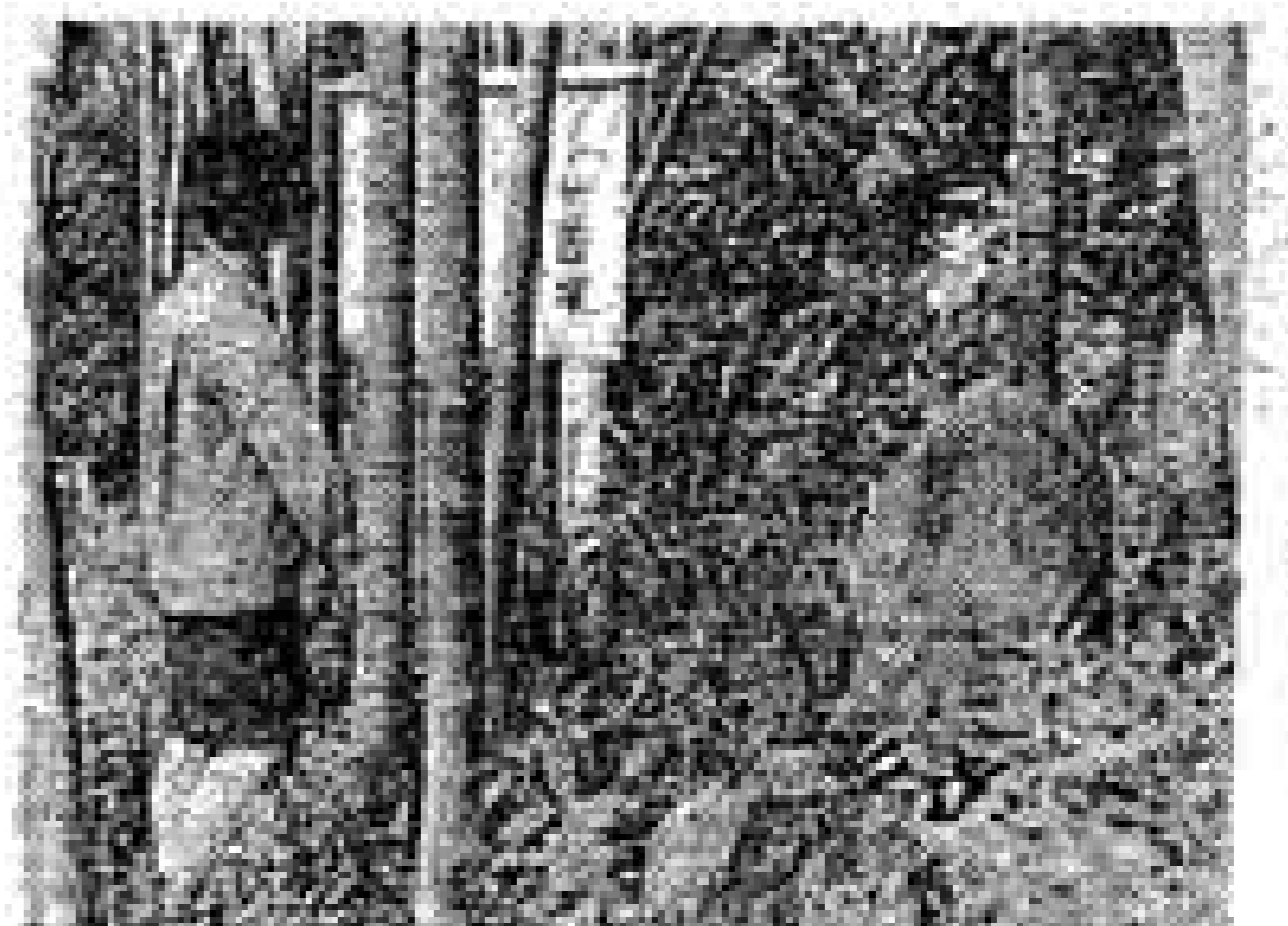
十五夜の晩がきました。おじいさんとおばあさんは戸締りをしつかりして、姫をしつかり抱いていました。やがて月が曇ると東の空から紫の雲に乗った、おおぜいの天使が、空飛ぶ車を引いて音もなくおりてきました。天使のひとりが「姫よ、さあ天国へ帰らなければなりません」といふと、姫のからだはスルスルと空飛ぶ車の中へ入つてしまいました。

おじいさんとおばあさんはその場に泣きくずれ、武士たちは力がぬげ、ぼうぜんとしていました。

かくや姫は「長い間お世話になりました。すえ長くお違者で……」と、不死の薬をかたみとして残し、手をふりながら月夜の空にのぼつていつてしまいました。

おじいさんとおばあさんは、かたみの不死の薬を、日本一高い駿河の山に登つて燃してしまいました。それ以来、この山のことを不二(ふじ)の山というようになり、煙のたえることがなかつたといわれています。

(鈴木富男稿)



<かくや姫の竹とり塚>

連合軍から被害を受けたひとに 特別給付金

「連合国占領軍等の行為等による被害者等に対する給付金の支給に関する法律」が改正され、占領軍人や軍族、その家族などから不当な人身被害を受けたひとに、特別給付金が支給されることになりました。

◇該当範囲

- ・改正前の法律で障害給付金、遺族給付金、打ち切り給付金を受けたほとんどのひと(48000円から188000円)
- ・被害者で昭和26年12月20日以前に死亡したため改正前の法律で給付金を受けられなかつたひとの遺族(8000円から238000円)
- ・被害者の妻(50000円から75000円)

◇請求期間 昭和42年2月28日から昭和45年2月27日まで

◇請求先 御殿場市萩原606 富士防衛施設事務所 電話 御殿場01622-23

※くわしくは市役所本庁庶務課へ



吉原市民会館

- ▷富士市総合美術展—6月9、10日11日。午前9時から。第1集会所
- ▷労音6月例会—6月22日。午後6時から。大ホール
- ▷富士市書道展—6月23日、24日、25日、26日、27日。午前9時から第1、第2集会所
- ▷岳南市民劇場第37例会—7月6日午後0時30分から(1回目)午後6時30分から(2回目)。大ホール
- ▷小、中学生写生会作品展—7月8日、9日、10日。午前9時から。第1、第2集会所
- ※6月18日と7月2日、16日は休館

文化センター

- ▷県華道連盟東部会第17回いけばな展—6月18日～22日。午前9時から。第1、第2、第3会議室
- ▷労音6月例会—6月27日。午後6時から。大ホール
- ※休館日は毎月第2、第4日曜日