



もくじ

② ようこそ！スイス連邦水泳チーム

～災害に備える～

- ④ 富士市総合防災訓練
 - ⑥ 今こそ耐震補強を／危険なブロック塀を撤去しましょう
 - ⑦ 災害時のトイレ対策
 - ⑧ 災害・緊急支援情報キット
 - ⑨ かかりつけ医・歯科医・薬局を持ちましょう
 - ⑩ 富士市公共交通利用促進条例
 - ⑪ 公共交通に親しもう
 - ⑫ 岩崎恭子・ミスノスイムチーム水泳教室／第33回静岡招待スプリント選手権水泳競技大会
 - ⑬ まちかどネットワーク
 - ⑭ 暮らしのたより
 - ⑮ 富士青春市民紹介
- 合宿中のデプランシュ選手（2019年世界水泳選手権200メートル個人メドレー銀メダル）



2



3



4



1



水泳チーム

習を行い、オフの日には市内を観光し、富士市の魅力を堪能しました。

世界水泳選手権では、男子200メートル個人メドレーに出場したデプランシュ選手(表紙写真)が、準決勝に続き決勝でも自身が持つスイス連邦記録を更新し、銀メダルを獲得しました。

来年の東京2020大会では、日本チームはもちろん、スイス連邦水泳チームにも熱い声援を送りましょう！

スイス連邦ってどんな国？

フランス、ドイツ、オーストリア、イタリア、リヒテンシュタインの5か国と接しています。チーズやパン、ワインやビールなどの特産品は、地方によってさまざまな特徴があります。

首都/ベルン

面積/4.1万平方キロメートル(九州と同じくらい)

人口/842万人

言語/ドイツ語、フランス語、イタリア語、ロマンシュ語

【参考】スイス政府観光局ウェブサイトより





1_「足が着かないよ〜」大淵中の生徒がアーティストリックスイミングの選手と深さ3メートルのプールを体験 2_間近で演技を見学 3_オフには市民と交流し琴に挑戦! 4_監督やコーチが熱の入った指導をする 5_中体連後には競泳選手が講師となり水泳教室が行われた 6_水泳をしてくれた選手やコーチと記念撮影 7_ふじのくに田子の浦みなと公園で富士山を背に記念写真をパチリ 8_アーティストリックスイミングのコーチからスイス連邦の記念品を受け取る市長

ようこそ! スイス連邦

東京2020オリンピック・パラリンピックの事前合宿を市内で予定しているスイス連邦の水泳チームが、7月12~28日に韓国の光州で開催された2019年世界水泳選手権の事前合宿を^{クアンジュ}県富士水泳場で行いました。

6月28日に、水泳チームの先陣を切って合宿入りしたのはアーティストリックスイミングの選手たち。その後、7月1日に飛込、7月8日に競泳の選手たちも富士市入りしました。合宿では多い日で7時間の練



自分の身を守るために、積極的な参加をお願いします

9月1日(日) 富士市総合防災訓練を実施します



6月の山形県沖を震源とする地震や、7月に九州で発生した豪雨など、ことしも各地で自然災害が発生しています。

こうした災害は決して人ごとではありません。

9月1日(日)には、南海トラフ地震が突然発生したことを想定し、市内全域を対象に防災訓練を行います。皆さん一人一人が災害発生時の状況をイメージし、防災対策を進めるきっかけにしましょう！

問い合わせ／防災危機管理課 ☎55-2715 ☎51-2040 📧bousai@div.city.fuji.shizuoka.jp

タイムスケジュール

※防災訓練の同報無線は、災害時と同じ流れで放送します。

緊急地震速報の同報無線放送

「訓練、地震です。訓練、地震です。強い揺れに警戒してください(繰り返し)」。

地震発生

地震発生時の同報無線放送

「訓練、地震発生(繰り返し)。(サイレン)」

大津波警報を発表、津波避難対象区域に避難指示(緊急)の発令を同報無線放送

「サイレン」訓練、大津波警報が発表されました。海岸付近の方や津波避難対象区域の方は、高台に避難せよ(繰り返し)。

9月1日(日)

8:29

8:30

8:33

取り組みポイント

□あらかじめ備えていた手段で緊急地震速報を確認する

□実際に机の下など危険を避けられる場所で、頭や身を守る行動をとる

※ガスメーターは、強い揺れを感知すると自動的にガスの供給を遮断します。無理をしてガスコンロの火をとめに行く必要はありません。

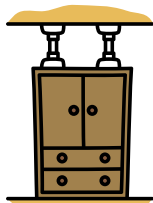
震源が富士市に近い場合、緊急地震速報が間に合わないこともあります。次の取り組みを通して、地震に備えましょう。

□転倒しそうな家具や家電がないか確認する
※ふだんから身を守る行動がとれないほどの強い揺れをイメージし、家の中を再点検するほか、昭和56年5月以前に建てられた木造住宅に住んでいる人は、無料の耐震診断を受ける(耐震補強について詳しくは6ページ参照)。

□津波避難対象区域や急傾斜地(崖地)の近くに住んでいる人は、避難目標地点に避難する
□停電した想定で通電火災に備え、ブレーカーを落とす

□家族の安否確認を行う

※防災週間(8月30日～9月5日)中は、「災害伝言ダイヤル(☎171)」や、インターネットを利用して被災地の人の安否確認を行う「災害用伝言板(web171)」の体験利用ができます。
□近所の人と声をかけ合う



災害用伝言板 (web171)



安否確認の方法を再確認しましょう！

さまざまな自主防災活動の中で、最初に取組むべきことが、住民の「安否確認」です。防災訓練の際に次のポイントに注意しながら、安否確認の方法を確認しましょう。

1 「無事な人」が無事を報告します

安否確認の目的は、けが人などの「対応が必要な人」を明らかにすることです。「無事な人」の報告が集まることで、対応が必要ない人が判明します。*



2 みずから報告に行きます

報告は町内の役員などに聞かれるまで待つのではなく、みずから行きます。これにより、町内全体の情報が迅速に集約でき、応急対策に早く着手できます。報告先を確認しましょう。

3 事前の準備として安否確認シートを作成しましょう

報告先には、家族構成とその安否や住宅の被害状況などの報告をします。ここでは、多くの情報が集まるため、平時時に世帯構成をまとめた名簿(安否確認シート)を作成しておくことで、災害時に迅速な確認ができます。

安否確認の方法について詳しくは、市ウェブサイトをごらんください。

【市ウェブサイト】くらしと市政↓防災・安全安心↓防災↓自主防災活動↓大規模災害発生時の住民の安否確認について

震度情報を同報無線放送

「訓練広報。ただ今の地震は震度6強でした。火の元を確認し、火災の発生に注意してください。また、今後の情報に注意してください。こちらは広報ふじです。」

各自主防災会で防災訓練を実施

9月1日以外に実施する町内会(区)もあります。

8:33以降 ←

用語説明

★1 緊急地震速報

地震発生直後に、各地の強い揺れの到達時刻や震度を予測し、可能な限り素早く知らせるための情報です。テレビ、スマートフォン、ラジオなどでお知らせします。

市では、震度5弱以上の緊急地震速報を受信した場合、同報無線(屋外スピーカーや富士市防災ラジオ)で自動的に放送します。



▲富士市防災ラジオ

★2 津波避難対象区域

鈴川本町、鈴川町3・4・5、依田橋、前田、前田新田、鮫島、田子、小須、中丸浜、中丸丘、江川の各町内会(区)の一部です。あらかじめ各自で避難目標地点を決めておきましょう。

★3 通電火災

災害に伴う停電が復旧するときに、漏電などにより起こる火災のことです。

市内では発災直後に89%が停電すると想定されています。

通電火災を防ぐため、ブレーカーの位置や落とし方を確認しておき、停電したらブレーカーを落としましょう。また、地震の揺れを感知し、自動的にブレーカーを落とす防災グッズなどもあります。



▲安否確認訓練の結果を地図にまとめ、町内の被害状況を把握



▲初期消火活動の訓練

□(組)単位で安否確認を行い、町内会(区)の集会所や本部に連絡する
□自主防災活動(防災訓練)に参加する
(訓練の内容は町内会(区)により異なります)

プロジェクト
TOUKAI (東海) **ゼロ**
(倒壊)

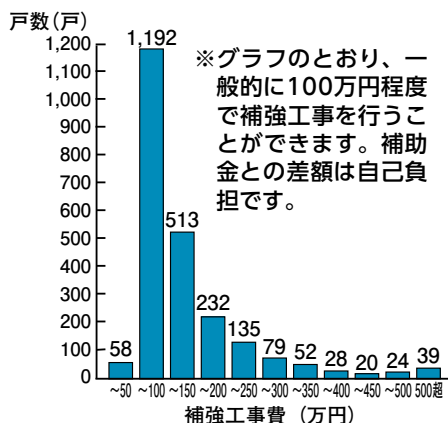
自分の命は自分で守る



今こそ耐震補強を

ここ数年各地で発生した大規模地震の被害状況から、自宅の耐震に不安を抱く人も多いのではないのでしょうか。市は、県とともに木造住宅などの耐震化を図るプロジェクト「TOUKAI (東海・倒壊) ー0」を進めています。

問い合わせ／建築指導課 ☎55-2903 ☎53-2773 ✉kentiku@div.city.fuji.shizuoka.jp



木造住宅耐震補強工事戸数 (平成18~30年度)

木造住宅の無料耐震診断
昭和56年5月以前に建築された木造住宅を対象に、耐震診断を無料でを行います (耐震診断は、事前に申し込みが必要です)。

計画作成・補強工事の補助
右記により、倒壊の可能性があると診断された場合、補強計画の作成と耐震補強工事の費用を補助します。今年度から、補強計画の作成と耐震補強工事をセットで補助し、上限額を増額しています。

なお、平成30年度以前に補強計画の作成のみ済んでいる場合の耐震補強工事にも補助があります。

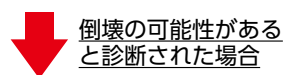
※補助金の交付を希望する場合は、事前に建築指導課にご相談ください。市の予算に限りがありますので早目にお申し込みください。

※木造住宅以外の建築物の耐震診断などの費用も補助します。詳しくは建築指導課にお問い合わせください。

木造住宅の耐震補強の流れ

防災アシスタントが訪問します！
専門家の耐震診断 無料

市が派遣する静岡県耐震診断補強相談士による耐震診断

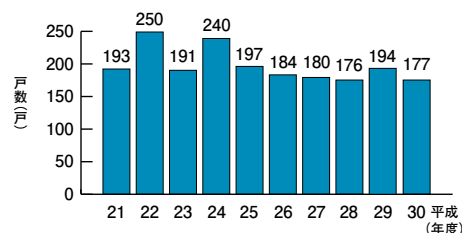


補強計画の作成+耐震補強工事 (補強計画一体型) 補助金

同一年度内に、補強相談士による補強計画の作成と耐震補強工事をセットで行ってください。その対象経費の8割を補助します。

補助金上限額／1棟100万円

※65歳以上の人のみで構成される世帯などは1棟120万円。



木造住宅耐震補強工事補助実績

補助金を増額しました！危険なブロック塀を撤去しましょう
大阪府北部地震による通学路のブロック塀などの損壊事故を受け、通学路の安全確保や緊急輸送路の機能確保のため、今年度から、通学路等に面する塀の撤去、改善について、補助金を増額しました。

今後予想される南海トラフ地震などから一人でも多くの生命を守るため、危険と思われるブロック塀などを撤去し、金属フェンスや生け垣などへの改善をお願いします。

撤去費用を補助します
市は、道路に面するブロック塀や石塀などの撤去や、安全なフェンスなどへの改善の場合、費用の一部を補助しています。

※補助金の交付を受ける場合は、撤去する前に、市による現場確認が必要です。詳しくは、建築指導課にお問い合わせください。



対象となるブロック塀など		道路に面し、高さが60センチメートルを超えるブロック塀など
撤去の場合	対象	通学路・避難路など
	補助額	工事費と、塀の長さ1メートルにつき2万円を掛けた額を比較して、いずれか少ないほうの額の3分の2 (最大26万6千円)
安全なフェンスなどに改善する場合	対象	通学路・避難路などを除く市内全域の道路
	補助額	工事費と、塀の長さ1メートルにつき9,200円を掛けた額を比較して、いずれか少ないほうの額の2分の1 (最大10万円)
安全なフェンスなどに改善する場合	対象	通学路・避難路など
	補助額	工事費と、塀の長さ1メートルにつき3万8,400円を掛けた額を比較して、いずれか少ないほうの額の3分の2 (最大33万3千円)

※対象となる道路について詳しくは建築指導課にお問い合わせください。

災害時の トイレ対策をしていますか？



「災害時の備蓄」と言えば、飲み水や食料を思い浮かべる人が多いのではないのでしょうか？
しかし、飲食の後にはトイレがつきものです。空腹は我慢できても、トイレを我慢するのは難しい
ものです。災害時のトイレ対策が必要な理由や方法を知って、いざというときに備えましょう！

問い合わせ／防災危機管理課 ☎55-2936 📠51-2040 📧bousai@div.city.fuji.shizuoka.jp

大規模地震が発生すると

建物への被害はなくても、いつも使っている水洗トイレが使えなくなる
可能性があります。

地震発生



震度5弱以上の地震を感じると自動的に断水する（停電で断水することもあります）



排水設備や上・下水道の破損などが発生する



排水設備や下水道が破損した状態で無理に水を流すと詰まったり汚水が逆流したりすることがある

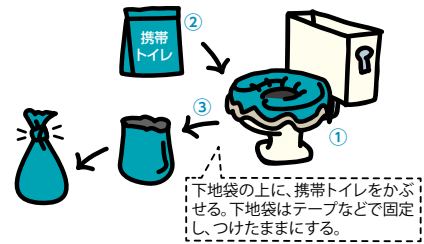
大規模地震発生直後は、 携帯トイレを使用しましょう

携帯トイレは、便袋と給水シート（もしくは凝固剤）がセットになっています。次のような特徴があり、水洗トイレが使用できない場合の代用品となります。

- ・水を使わない
- ・排せつ物を固める

携帯トイレの使い方

- ① 便器に大きめの市販のポリ袋（下地袋）をかぶせる
- ② その上に携帯トイレを設置する
- ③ 使用後は携帯トイレだけを外し処分する



下地袋の上に、携帯トイレをかぶせる。下地袋はテープなどで固定し、つけたままにする。

最低7日分を備蓄しましょう

水洗トイレが使えるようになるまで1か月以上かかる場合もあります。一日に行くトイレの回数や、家族の人数に応じて、必要数を確保しましょう。

1人1日 約5回 × 家族の人数分 × 7日分以上

4人家族の場合、約140個必要

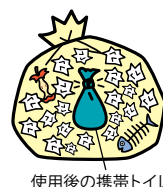
携帯トイレと合わせて、多目に買い置きしましょう！

- ポリ袋(45リットル用)
- 消毒剤(手指用)
- トイレトペーパー
- 消臭剤
- ウエットティッシュ

使用後の保管と処分

使用後の携帯トイレは、可燃ごみとして処分します。ごみの収集が再開されるまでは、一時的に自宅などで保管することになります。次のように保管・処分しましょう。

- 保管方法／ふたつきのバケツなど、密閉できる容器に入れ、その他の可燃ごみと分けておく
- 処分方法／回収時のし尿飛散防止のため、ごみ袋の中心に入れ、可燃ごみとして処分する



携帯トイレを使ってみよう！

災害時は、緊張や不安といったストレスがかかるため、体力的にも精神的にも負担が強いられます。

平常時に、携帯トイレの設置手順を確認し、実際に使ってみましょう。「使ったことがある」という経験は、被災生活の負担を和らげます。

トイレ対策は命を守る対策

過去の震災では、対策の不足からトイレ環境が悪化しました。不衛生なトイレは、利用を敬遠させます。

トイレに行く回数を減らすために水分を控えると、エコノミークラス症候群などになるリスクが高まったり、持病が悪化したりすることもあります。最悪の場合、命を落としてしまいます。トイレ対策は命を守るため重要です！

災害支援キット



災害・緊急支援情報カード



冷蔵庫・玄関用 ステッカー



保管容器

災害・緊急支援情報キット (災害支援キット)をぜひ利用ください

災害支援キットとは…

災害発生時や緊急時に、救急隊員など救援に来た人が、ステッカーが貼られた冷蔵庫から災害支援キットを取り出し、必要な情報を確認することで、迅速かつ的確に対応できるようにするものです。

災害支援キットを申請した人は、町内会(区)で管理している災害支援キット申請者名簿に記載されます。

この取り組みは町内会(区)の協力を得て、災害支援キットの募集・配付をすることで、**地域に住んでいる要支援者の把握、地域での情報共有、顔の見える関係づくりを進める仕組み**です。

災害支援キット申請者名簿の活用と防災活動

災害支援キットを申請する際には、届け出た人の個人情報、町内会(区)、自主防災会、民生委員児童委員、地域の支援者、市役所などへ提供することに承諾してい

ただきます。これにより、災害支援キット申請者名簿を活用した救助や、さまざまな防災活動が可能になります。

① 地域に住んでいる要支援者の情報共有(平常時)

災害時に手助けを必要とする要支援者が、地域のどこに何人住んでいるか情報共有し、災害時にどのような支援するか地域で話し合うことで、災害時の要支援者の被害軽減につながります。

② 防災訓練参加の働きかけ(平常時)

地域の防災訓練に参加するよう呼びかけ、要支援者と一緒に訓練することで、災害時の円滑な避難活動に役立ちます。

③ 避難誘導・安否確認(災害時)

災害発生時、名簿をもとに手助けが必要な要支援者に対し、避難誘導や安否確認を迅速に行うことができます。

※ほかにも、名簿をもとに日ごろの声かけや見守り活動など、地域の福祉活動に活用することができます。

問い合わせ／福祉総務課

☎(5)2840 ☎(5)2260

✉fu-fukushisoumu@div.city.fuji.

shizuoka.jp

災害支援キットの申請を希望する人は

「広報ふじ8月5日号」の配布に合わせて、パンフレットと申請書を町内会(区)で回覧します。申請書は、市のウェブサイトからもダウンロードできます。

希望する人は、申請書に住所、氏名、電話番号、性別、生まれた年、どのような助けが必要かを記入し、お住まいの町内会(区)に提出してください。申請した人には、後日、町内会(区)から「災害支援キット」が配付されます。

【市ウェブサイト】くらしと市政↓健康・福祉・子育て↓福祉↓福祉全般↓その他の福祉事業↓災害・緊急支援情報キット

何らかの障害のある人、介護を必要とする人、認知症や身体的な衰えのある高齢者(ひとり暮らしや高齢者世帯も含む)、難病などの病気を抱えている人が対象ですが、災害時の避難活動に不安がある人は、どなたでも申請できます。

かかりつけ医・

歯科医・薬局を持ちましょう

医療機関などで賢く受診するために

かかりつけ医・歯科医・薬局は、日常的に診療や薬の処方を行うだけでなく、健康に関する悩みや不安をいつでも気軽に相談できる存在です。一人一人が、かかりつけ医などを持つことで、より適切な医療の提供が可能となり、安心して受診できる地域医療づくりにつながります。

◆かかりつけ医・歯科医を持つことと

患者さんのメリット

- 体質や病歴、現在服薬中の薬を医師などに理解された上で治療を受けられる。
- 風邪など比較的軽い体調不良の際、大きな病院よりも診察に行きやすく、早目の完治が期待できる。
- 受診後に専門的な治療や精密検査が必要になった場合、適切な医療機関を紹介してもらえる（かかりつけ医の紹介状があると、受診料が安くなったり、診察までの待ち時間が短縮されたりする場合があります）。
- 定期的な歯科健診により、歯や口の健康が保たれ、健康寿命（健康上の問題

で日常生活が制限されることなく生活できる期間）の延伸が期待できる。

医師・歯科医師のメリット

- 患者の体質を理解しているので、患者に合った適切な薬の処方や治療につなげられる。
- 別の医療機関が、かかりつけ医から患者を紹介されるときに、患者の詳細な情報を受け取ることができる。
- 定期的な歯科健診により、虫歯・歯周病などの予防から早期の発見・治療まで、幅広く対応できる。



【問い合わせ】 保健医療課
☎55-2739 ☎53-5586
✉ho-iryoku@div.city.fuji.shizuoka.jp

◆かかりつけ薬局も持ちましょう

かかりつけ薬局では、通常は問診票の記入の必要がなく、待ち時間が短縮される。

● 飲み合わせ・副作用といった服薬に関する相談も気軽にでき、お薬手帳を所持することで、重複投薬（複数の医療機関から同効能の薬が処方され服用すること）が避けられ、医薬品の適正使用や医療費抑制にもつながる。

◆かかりつけ医・歯科医・薬局を選ぶときは…

富士市医師会・富士市歯科医師会・富士市薬剤師会のウェブサイトでは、市内診療所・薬局を地区別に検索できます（医師会は診療科目別の検索も可能）。

また、かかりつけ医・歯科医・薬局を持っていない人は、次のことに留意して選びましょう。

- 自宅や勤務・通学先の近く、もしくは

実際にかかりつけ医を持つ人の声

○子どもの具合が急に悪くなったときは、家からも幼稚園からも近いかかりつけ医で受診しています。病院の予約方法や処方せん薬局の場所も知っているので、心配せずに受診できます。

○健康診断の結果をかかりつけ医に相談したところ、生活習慣に関するアドバイスがあり、食事・運動面での改善に努めました。私自身の生活環境を知っている医師なので、ちょっとした体の不調も相談することができ、気負うことなく受診できます。



令和元年7月1日施行

富士市公共交通利用促進条例

生活様式の多様化などにより、公共交通の利用者は減少しています。公共交通が衰退し、路線の縮小や廃止が進むと、公共交通を必要とする人たちの移動手段がなくなってしまう。市・市民・事業者・公共交通事業者が連携して公共交通の利用を促進し、公共交通を将来にわたり持続可能なものとしていきたいと思います。

富士市公共交通利用促進条例とは

公共交通の利用を促進するための、基本となる考え方（基本理念）や、市・市民・事業者・公共交通事業者がそれぞれに果たすべき役割と責務などを定め、連携して公共交通の利用促進に取り組むことを示すものです。

市は条例に基づき、計画を策定し、公共交通の利用を促進するため、公共交通の利用環境の整備のほか、市民や事業者に向けた広報・啓発など、必要な取り組みを行います。

基本理念

公共交通の利用促進は、次の事項を基本として行います。

- 市民によって積極的に利用されること
- 公共交通が便利になり、より使いやすくなること
- 公共交通の必要性を認識すること
- 市・市民・事業者・公共交通事業者が連携すること

市民

- ・公共交通への関心と理解を深めましょう
- ・公共交通機関を積極的に利用しましょう



市（行政）

- ・施策を総合的かつ計画的に策定し、実施します
- ・市民、事業者、公共交通事業者などの理解と協力を得るよう努めます



それぞれの役割と責務

事業者

- ・事業活動や従業員の通勤に公共交通の利用を促しましょう
- ※事業者…会社・工場など。



公共交通事業者

- ・公共交通の利便性の向上を図ります
- ・公共交通の利便性の向上に関する情報を積極的に発信し、利用を促進します



公共交通について
もっと知りたいあなたに！

「市政いきいき講座」を

開催します！

小学生以上を対象に、市職員が講師となって公共交通について説明します。気軽にご利用ください。

講座①

富士市の公共交通

内容／富士市の公共交通ネットワークの考え方について

講座②

かしこいクルマの使い方

内容／過度に車に依存したライフスタイルからの転換

①②とも

対象／市内在住・在学・在勤の人で構成し、受講当日に10人以上参加する団体またはグループ
※講座の内容は、小学生以上を対象としています。

申し込み／受講希望日の1か月前までに、市内の会場を手配し、電話で都市計画課へ

※講座は、年末年始を除く平日の9～21時の間に、2時間以内で行います。



公共交通に親しもう！



乗り物に関するイベントやキャンペーンを紹介します。

バスの日 イベント



バスの絵コンテストの作品募集！

市内在住の小学1～3年生を対象に、バスの絵コンテストを実施します。入賞作品は、**バスの日イベント**で表彰し、バス車内に掲示します。また、イベント当日はコンテスト参加者を対象に抽せん会を行います。

締め切りは8月30日(金)。応募方法など詳しくは、富士急静岡バス(株)にお問い合わせください。

市内を走るバスが大集合し、ミステリーツアーや乗り方教室などをを行います。参加費は無料です。家族や友達とぜひお越しください。

と き／9月28日(土) 9:00～13:00

※小雨決行。

ところ／中央公園多目的広場

内 容／

- バス車両(路線バス・観光バス・コミュニティバスなど)の展示
- 無料バスミステリーツアー(3コース各1便。9時に受付を開始し、定員になり次第出発。乗車時間2時間程度)
- バスの乗り方教室
- 塗り絵コーナー
- 運転士などの制服を着て記念撮影
- スタンプラリー
- ミニバス運行 など



※台風や豪雨の場合、9月27日(金) 18:00に中止の決定をします。
富士急静岡バス(株) (☎71-2495) にお問い合わせください。

ワンデイ・トリップ チャレンジャー

バスや電車などを利用して、市内に設定されたスタンプポイントや「まちなか」をめぐり、スタンプを集める公共交通体験イベントです。

と き／10月12日(土) 8:20～16:00

※雨天決行。台風や警報が出た場合は中止。

集合場所／消防防災庁舎7階大会議室

参加費／無料(運賃以外の費用は自己負担)

※昼食・飲み物は各自ご用意ください。

対 象／市内在住の小学生や園児とその保護者30組

申し込み／9月6日(金)までに、電話またはFAX・Eメールに、参加者全員の住所、氏名、子どもとの続き柄、電話番号、小学校名または園名、学年を記入し、都市計画課へ

※応募者多数の場合は、3世代の応募を優先し、抽せん。

結果は、9月中旬に発送します。



小学生限定100円バスキャンペーン

小学校の長期休暇に合わせて、小学生は100円で富士急静岡バス(株)、富士急シティバス(株)の路線バスに乗車できるキャンペーンが実施されます。

と き／夏休み 7月20日～8月31日、冬休み 12月24日～令和2年1月13日、春休み 令和2年3月20日～4月5日

対象路線／富士・富士宮・沼津・三島地域で運行する、富士急静岡バス(株)、富士急シティバス(株)の路線バス

※コミュニティバス、一部路線は対象外です。詳しくは、富士急静岡バス(株)にお問い合わせください。

問い合わせ／都市計画課 ☎ 55-2904 FAX 51-0475

募集



オリンピック金メダリストらが指導！

岩崎恭子・ミズノスイムチーム水泳教室

バルセロナオリンピックの水泳競技で金メダルを獲得した岩崎恭子さんと、国内トップクラスの水泳選手による水泳教室を開催します。子どもたちが、高度な技にふれることのできる好機です。

とき／10月5日(土)

開会式 14時45分

教室 15時～16時30分(予定)

ところ／県富士水泳場

講師／岩崎恭子さん(バルセロナオリンピック200

メートル平泳ぎ金

メダリスト)、ミ

ズノスイムチーム

所属選手

対象／25メートル以上の泳力がある県内在住の小学3～6年生

定員／60人

※応募者多数の場合、富士市民を優先し抽せん。

参加費／無料

申込方法／9月2日(月)まで(必着)

に、市ウェブサイトで電子申請するか、往復はがき(124円)の

往信裏面に住所、氏名、年齢(学年)、性別、電話番号、参加者の泳

力(1200メートル個人メドレー

スポーツ振興課

(55)2876 (57)0177

si-sports@div.city.fuji.shizuoka.jp

お問い合わせ

お問い合わせ

お問い合わせ

お問い合わせ

お問い合わせ

お問い合わせ

お問い合わせ



を泳げる、2100メートル個人メドレーを泳げる、350メートル泳げる、425メートル楽に泳げる、525メートルやっとな泳げる(3～5の種目は自由)、返信表面に住所、氏名を記入し、〒417-8601 富士市役所スポーツ振興課へ

※当日は映像・写真撮影が入るため、新聞やウェブサイトなどに顔や名前が掲載されますのでご了承ください。
【市ウェブサイト】くらしと市政↓教育・文化スポーツ↓スポーツの振興↓イベント・募集中の事業↓岩崎恭子・ミズノスイムチーム水泳教室



▲指導する岩崎さんと参加者(昨年の様子)

募集



岩崎恭子CUP2019

第33回静岡招待スプリント選手権水泳競技大会

市内では、日本を代表する競泳選手を招待した競泳大会が開かれます。この大会は、国内でも高いレベルで知られ、大会当日は招待選手らのサイン会も予定しています。トップスイマーの迫力を間近で体感しませんか。

とき／10月6日(日)

ところ／県富士水泳場

大会スケジュール(予定)／

7時20分～開場

9時～予選競技開始

14時～招待選手歓迎セレモニー

14時45分～決勝競技開始

招待選手／調整中

競技種目／バタフライ、背泳ぎ、平泳ぎ、自由形(各50メートル)

対象／2019年度(公財)日本水泳連盟競技者登録完了者

申込方法／

9月10日(火)までに、「WEB-SWMSYS」から電子申請した上、

9月11日(水)正午(必着)までに、

必要書類を直接または郵送で、〒

422-8067 静岡市駿河区南町

525 才茂ビル2階県水泳連盟事務局へ

事務局へ

事務局へ

事務局へ

事務局へ

事務局へ

事務局へ

事務局へ

事務局へ

事務局へ

事務局へ

事務局へ

事務局へ

https://www.japan-swimming.jp/webswmsys



スマートフォンでもご利用いただけます

※観覧は無料です。当日直接会場へお越しください。



▲昨年の大会

募集



岩崎恭子CUP2019

第33回静岡招待スプリント選手権水泳競技大会

市内では、日本を代表する競泳選手を招待した競泳大会が開かれます。この大会は、国内でも高いレベルで知られ、大会当日は招待選手らのサイン会も予定しています。トップスイマーの迫力を間近で体感しませんか。

とき／10月6日(日)

ところ／県富士水泳場

大会スケジュール(予定)／

7時20分～開場

9時～予選競技開始

14時～招待選手歓迎セレモニー

14時45分～決勝競技開始

招待選手／調整中

競技種目／バタフライ、背泳ぎ、平泳ぎ、自由形(各50メートル)

対象／2019年度(公財)日本水泳連盟競技者登録完了者

申込方法／

9月10日(火)までに、「WEB-SWMSYS」から電子申請した上、

9月11日(水)正午(必着)までに、

必要書類を直接または郵送で、〒

422-8067 静岡市駿河区南町

525 才茂ビル2階県水泳連盟事務局へ

事務局へ

事務局へ

事務局へ

事務局へ

事務局へ

事務局へ

事務局へ

事務局へ

事務局へ

事務局へ

事務局へ

事務局へ

https://www.japan-swimming.jp/webswmsys



スマートフォンでもご利用いただけます

※観覧は無料です。当日直接会場へお越しください。



▲昨年の大会

まちかどネットワーク



ZOOM ズームアップ

地区まちづくりセンターの
講座を市民団体が企画・運営

市民プロデューズ 講座

市 は今年度から、市内に26あるまちづくりセンターのうち6駅北、岩松北、元吉原、伝法、大淵)で、「市民プロデューズ講座」をスタートさせました。7月4日に鷹岡まちづくりセンターで開かれた「わくわく親子講座」に続き、5つのまちづくりセンターでも次々に開かれています。



▲鷹岡まちづくりセンターで開かれた「わくわく親子講座」



▲熱心に己書を学ぶ参加者

まちづくりセンターでは、職員が講座を企画していますが、市民プロデューズ講座は市民団体が企画や運営を担当していることが特徴です。市民団体が学ぶ側から教える側に立つことにより、市民目線の魅力的な講座を提供するとともに、市民主体の地域づくりや地域の担い手づくりを目指します。富士駅北まちづくりセンターでは、1回目の市民プロデューズ講座が7月10日に開かれました。この日、開催されたのは「筆ペンで書く己書」講座で、市内で己書講座を開く己書公認道場師範の伊東敬子さんが講師を務めました。己書は、楷書や行書などにこだわらず文字を自由に描く書です。受講生は、最初に筆ペンの使い

方を学び、「あしたも 楽しい日々だよ」「のんびり ゆったりのほほん」などのお題を参考にしながら練習していました。参加者は「なんとなく筆で書くことが好きで、以前から己書をやってみたいと思っていました。いろいろな講座がふえるのはいいことですね」と話してくれました。

この講座をプロデューズし、長年、まちづくり活動を行なっているNPO法人フジスタイル代表の島田圭悟さんは「セカンドライフを楽しみたい市民のために、己書のほか、健康吹き矢、利きコーヒー、がま口ポーチづくり、季節の和菓子づくりを企画しました」と話してくれました。



▲島田さんと今回の己書のお題

8月の救急当番医

Emergency Hospitals Available on Holidays
Pronto Socorro em atendimento fim de semana e feriados

救急当番医案内
☎51-9999

8月の接骨師会 休日当番

じゅうどうせいふく Bonesetter
Clinica de osteopatia
9:00~17:00

下村接骨院 35-3663 大淵
するが接骨院 51-2215 永田北町
清接骨院 71-3177 入山瀬2
田子浦鍼灸接骨院 61-4131 横割6

しつか 歯科
Dentistry
Dentistas

歯科医師会館 ☎53-5555
伝法2850-3
日曜日・祝休日 9:00~12:00
13:00~16:00

※歯科医師会館は8月14・15日も上記と同じ時間に診療します。

と き さんふじんか Gynecology & Obstetrics
産婦人科 Gineco-Obstetrica
8:00~18:00

11日 望月産婦人科医院 34-0445 比奈
12日 窪田レディースクリニック 65-7077 平垣
18日 たむらレディースクリニック 65-7777 米之宮町
25日 武田産婦人科医院 63-5122 宮島

がん 科 Ophthalmology
眼 科 Oftalmologia
9:00~17:00

長野医院 60-7100 柚木
なががわ眼科 29-6000 富士宮市
阿部眼科医院 61-5810 柚木
朝岡眼科医院 52-0745 今泉3

じびか Otorhinolaryngology
耳鼻科 Otorrinolaringologia
8:00~17:00

耳鼻科サイラクリニック 935-1133 沼津市
里和耳鼻咽喉科医院 23-1133 伝法
つた耳鼻咽喉科クリニック 927-3387 沼津市
三島中央病院 971-4133 三島市

ないか しょうにか げか Internal Medicine/Pediatrics/Surgery
内科・小児科・外科 Clinica Geral/Pediatrica/Cirurgias

救急医療センター ☎51-0099 津田217-2 平日19:00~翌8:00 土曜日14:00~翌8:00 日曜日・祝休日 9:00~翌8:00
(診療上の注意) 必ず保険証とお薬手帳(ある場合)を持参してください。緊急性により診察順が変わります。投薬は1日分です。子どもが受診する場合は、早目の時間帯にお越しください。
共立蒲原総合病院(主に内科) ☎81-2211 中之郷 2500-1
診療可能な科目や時間帯は日によって異なります。受診の際は、必ず病院へ電話でお問い合わせください。
※9月1日(日)の救急当番医・接骨師会休日当番は、8月下旬に市ウェブサイトに掲載します。

東京2020オリンピック聖火ランナー

スポーツ振興課 ☎55-2876
 と き／令和2年6月24～26日
 申し込み・問い合わせ／8月31日(土)まで
 に専用ウェブサイトで申し込むか、申込
 用紙(ウェブサイトでダウンロード可)に
 必要事項を記入し、郵送で、〒422-8791
 静岡南郵便局私書箱8号「静岡県聖火ラン
 ナー募集事務局」へ ☎0800-200-7892
 HP <http://entry.pref.shizuoka.jp/tokyo2020torchrelay/>

令和元年度花壇コンクール審査員

みどりの課 ☎55-2793
 審査日／9月4日(水)、令和2年4月
 15日(水) 8:45～16:00
 ところ／市内花壇
 内容／「みどりいっぱい富士市民
 の会」主催の花壇コンクールの審
 査員として、参加花壇を審査する
 対象／市内在住の人
 定員／3人
 申し込み／8月26日(月)まで(土・日曜日、
 祝休日は除く)に、申込書(みどりの課
 で配布)に必要事項を記入し、直接また
 は郵送・FAX・Eメールで、〒417-8601
 富士市役所みどりの課へ ☎53-2772
 E-mail midori@div.city.fuji.shizuoka.jp

農地の適正な管理について

農業委員会では、8～10月に、農地
 法に基づき耕作放棄地の現地調査を
 実施し、管理されていない農地の地権
 者に対して利用意向調査を実施しま
 す(市街化調整区域のみ)。そこで回
 答をいただけなかった場合や、草刈り
 など適正に管理が行われなかった場
 合は、勧告される可能性があります。
 農地の適正な管理をお願いします。
 農業委員会事務局 ☎55-2880

「丸火で防災キャンプ」参加者募集

と き／9月14日(土) 15:00～
 15日(日) 14:00(1泊2日)
 ところ／少年自然の家ほか
 内容／体育館宿泊体験、避難生活
 チャレンジ体験、ピザづくりなど
 対象／親子、夫婦、兄弟・姉妹など
 定員／10組(先着順)
 参加費／1人3,000円(小学生以下
 は1人2,500円)
 ※食事3食代を含む。
 申し込み・問い合わせ／8月20日
 ～9月6日に、少年自然の家ウェブ
 サイトで電子申請するか、電話
 で少年自然の家へ ☎35-1697
 HP <https://www.fuji-marubi.jp/>

募 集

市指定燃えるごみ袋広告

廃棄物対策課 ☎55-2769
 掲載枚数／45リットルは3枚、30リ
 ットルは2枚、15リットルは2枚
 掲載期間／令和2年4月～令和3年
 3月(在庫状況により前後します)
 掲載料／45リットルは29万円、30リ
 ットルは18万円、15リットルは10
 万円(各1枚あたり、消費税込み)
 選定方法／原則先着順
 申し込み／8月20日～9月6日(必着)
 に、申込書(廃棄物対策課で配布、市
 ウェブサイトでダウンロード可)に必
 要事項を記入し、直接または郵送で、
 〒417-8601 富士市役所廃棄物対策課へ
 ※詳しくは、市ウェブサイト掲載の
 募集要項をごらんください。

富士市任期付職員(保育士)

人事課 ☎55-2711
 任期を定めて一定の期間、富士市
 職員として、保育園などにおける保
 育士業務に従事する人を募集します。
 対象／保育士証を有し、保育所・幼
 保連携型認定こども園において、平
 成27年4月1日以降で通算1年以上
 のクラス担任の実務経験を有する人
 勤務場所／市内の保育園など
 任期／令和2年4月1日～令和3
 年3月31日(1年間)
 ※勤務成績などにより、5年を超えな
 い範囲内で延長する場合があります。
 賃金／月額20万4,352円(地域手当含む)
 募集人数／100人程度
 申し込み／8月13～30日(消印有効)
 に、申込書類(人事課で配布、市ウェ
 ブサイトでダウンロード可)に必要事
 項を記入し、直接または郵送(書留)
 で、〒417-8601 富士市役所人事課へ
 ※第一次選考(書類審査)の合格者を対象
 に、11月2日(土)または3日(日)文化の日
 に、第二次選考(個人面接)を行います。

8月の教育委員会会議

8月定例会を開催します
 (どなたでも傍聴できます)
 と き／8月20日(火) 13:30～
 ところ／市役所6階第3会議室
 教育総務課 ☎55-2865

お知らせ

富士市・嘉興市友好都市提携30周年記念 嘉興市書画家 書画展(無料)

多文化・男女共同参画課国際交流室 ☎55-2704
 と き／8月22～25日 10:00～17:00
 ところ／中央図書館分館1階市民ギャラリー
 内容／中国嘉興市書画家の水墨画
 などの作品の展示

2019健康まつり 口腔がん検診(無料)

健康政策課 ☎64-9023
 と き／9月15日(日) 9:30～13:00
 ところ／フィランセ1階歯科検診室
 対象／市内在住の30歳以上の人
 定員／30人(先着順)
 申し込み・問い合わせ／9月2～6
 日の10:00～15:00に、電話で富士
 市歯科医師会へ ☎53-5555
 ※富士市役所からのシャトルバスを
 ご利用ください。

2019年度危険物取扱者試験

消防本部予防課 ☎55-2860
 と き・ところ／第2回 11月2日(土)
 沼津市ほか 第3回 11月3日(日)
 文化の日 富士宮市ほか
 試験種目／甲種・乙種全類・丙種危
 険物取扱者試験
 申し込み／8月26日～9月5日に、申込用
 紙(消防本部予防課で配布)に必要事項を記
 入し、直接または郵送で、〒420-0034 静岡
 市葵区常磐町1-4-11(一財)消防試験研究セ
 ンター静岡県支部へ ☎054-271-7140

風しんの追加的対策(成人男性の抗体検 査・予防接種)クーポンの発行について

健康政策課 ☎64-9023
 令和元～3年度、下記の対象者は、市が
 発行するクーポンにより風しん抗体検査
 (抗体値が一定以下の場合、予防接種)を
 無料でできます。下記の対象者のうち、今
 年度41～47歳になる人には4月にクー
 ポンを送付しましたが、その他の対象者な
 どには希望によりクーポンを発行します。
 対象／昭和37年4月2日～昭和54年
 4月1日生まれで実施日現在市内に
 住民登録のある男性(平成26年4月以
 降風しん抗体検査を実施し、十分な量
 の風しん抗体があると判明している
 人は再度の抗体検査は不要です)
 申し込み／直接または電話で健康政
 策課へ(土・日曜日、祝休日は除く)

講座・教室

こころの健康講演会

脳からストレスを消す「セロトニン生活」(無料)

健康政策課 ☎64-9023

とき/9月28日(土) 13:30~15:00
 ところ/フィランセ西館4階大ホール
 講師/有田秀穂さん(東邦大学医学部名誉教授)
 定員/60人(先着順)
 申し込み/8月19日(月)の9:00から受け付けます。電話で健康政策課へ

身近な人を支えるためのこころのゲートキーパー研修会(無料)

健康政策課 ☎64-9023

とき/9月9日(月) 13:30~15:30
 ところ/フィランセ東館2階ふくし学習室・体験室
 内容/①こころの健康について②ゲートキーパーの役割と心得③望ましい声のかけ方や話の聴き方などについて④子育てサポーターについて
 対象/こころの健康に関心がある人
 定員/30人程度
 申し込み/事前に予約が必要です。電話で健康政策課へ

Let's美ボディ教室(中期) ~蓄えた脂肪をじっくり落としましょう~

スポーツ振興課 ☎55-2876

とき/10月1日~11月5日の毎週火曜日(10月22日は除く) 11:00~12:00 計5回
 ところ/市立富士体育館2階体育室(託児場所:1階柔道場)
 内容/脂肪除去筋力トレーニング、ストレッチなど(託児あり)
 対象/市内在住・在勤の45歳未満(令和元年10月1日時点)の人
 定員/40人(うち託児希望者20人まで、各応募者多数の場合抽せん)
 受講料/1,000円(託児希望者は、託児1人につき1,000円増)
 申し込み/9月4日(水)(必着)までに、市ウェブサイトで電子申請するか、往復はがきの往信裏面に住所、氏名、年齢、性別、電話番号、教室名、託児の有無(希望する場合は、子どもの氏名、性別、月齢)を記入し、〒417-8601 富士市役所スポーツ振興課へ
 ※託児利用は月齢10か月以上の子どものみ可。

公立保育園・幼稚園臨時職員

保育幼稚園課 ☎55-2799

職種/①臨時保育士②幼稚園ことばの教室担当教諭
 業務内容/①公立保育園の保育業務②公立幼稚園ことばの教室の保育業務
 対象/①保育士資格を有する人②幼稚園教諭、保育士、小学校教諭、言語聴覚士のいずれかの資格を有する人
 勤務時間/①8:30~17:00(休憩60分)※早・遅番勤務なし。土曜勤務(月1回程度)、平日代休あり。
 ②8:15~16:45(休憩60分)
 ※①②とも週休2日制。
 勤務場所/①市内18園②岩松幼稚園
 賃金/①②日額7,600円(期末手当あり)※交通費支給あり。
 募集人数/①若干人②1人
 申し込み/8月19日(月)(必着)までに、履歴書に必要事項を記入し、直接保育幼稚園課へ
 ※書類選考の後、面接を行います。

9月の市役所休日開庁日

開庁日/9月1日(日) 9:00~16:00
 開庁窓口/
 ★市民課(☎55-2747)
 ★収納課(☎55-2730)
 ★国保年金課(☎55-2751)
 ★子ども家庭課(☎55-2738)
 ★子ども未来課(☎55-2731)

「ふじ Bousai 2019」出展者・ケータリング事業者

防災危機管理課 ☎55-2715

とき/11月16日(土) 10:00~14:00
 ところ/ふじさんめっせ
 内容/①屋内のブースで、防災用品の展示や販売②屋外展示場で、飲食物を販売
 対象/①市内の防災用品事業所・販売店②市内のケータリング事業者
 出展料/無料
 申し込み/①②とも8月22日(木)までに、直接防災危機管理課へ
 ※出展基準など詳しくは、防災危機管理課にお問い合わせください。

第20回記念静岡県市町対抗駅伝競走大会 富士市代表候補選手選考記録会出場者

スポーツ振興課 ☎55-2876

とき/①9月7日(土) 受付8:00~
 ②9月16日(月) 敬老の日 受付14:00~
 ※部門ごとに競技開始時間が異なります。
 ところ/富士総合運動公園陸上競技場
 種目/①小学生男・女、一般男・女、40歳以上の各部②中学生男・女
 対象/市内在住・在学・在勤の人
 申し込み/9月4日(水)までに、以下のウェブサイトから申し込み
 ☞<https://goo.gl/forms/3BN24Z8X4KNE7zoB2>
 問い合わせ/富士市実行委員会事務局 望月方 ☎090-1234-4948

令和2年度採用 富士市職員を募集します 秋日程

募集期間/8月7~28日(必着) 第一次試験日/9月22日(日)
 試験会場/富士市役所ほか(消防職は、市立看護専門学校)



試験予定職種	予定人員	受験資格	
一般採用	消防職(短大卒)	若干人	平成5年4月2日以降に生まれた人で短大等を卒業した人(卒業見込みを含む)
	消防職(高校卒)	若干人	平成7年4月2日以降に生まれた人で高校を卒業した人(卒業見込みを含む)
	調理員	若干人	昭和35年4月2日以降に生まれた人で、調理師の資格を有する人
※夏日程と併願可。経験者採用	一般事務職	若干人	昭和35年4月2日以降に生まれた人で、市内に居住しているか採用後に居住できる人で、平成22年4月1日以降、通算5年以上の職務経験がある人
	土木技術職(F・UJターン枠)	若干人	昭和35年4月2日以降に生まれた人で、次の①②のいずれも満たす人 ①令和元年8月7日現在、静岡県外に居住している人で、採用後富士市に移住できる人 ②平成22年4月1日以降で土木工事の設計・積算、施工管理の経験を通算5年以上有する人
	調理員	5人程度	昭和35年4月2日以降に生まれた人で、平成22年4月1日以降、給食施設での調理業務として通算5年以上の経験がある人

必要書類/試験申込書、受験票、自己紹介書
 申し込み/市ウェブサイトで電子申請するか、必要書類を直接または郵送(書留)で、〒417-8601 富士市役所人事課へ
 ※第二次試験は、10月上旬以降に、第一次試験合格者を対象に実施します。
 ※試験案内ほか必要書類は、人事課(市役所8階)及び各地区まちづくりセンターで配布、または市ウェブサイトダウンロードできます(郵送を希望する場合は、120円切手を同封し、人事課に請求してください)。
 問い合わせ/人事課 ☎55-2711

文字で伝える通訳 ～要約筆記はじめて講座(無料)～

障害福祉課 ☎55-2911
聞こえが不自由な人に、その場の話を要約して伝える文字通訳です。講演会や研修会、病院受診時、会議などさまざまな場所で利用されています。
と き／9月10・17日の各火曜日
10:00～15:00 計2回
※両日とも昼食持参。
ところ／富士南まちづくりセンター
対象／市内在住・在勤で、要約筆記について知りたい人、聞こえに困っている人、その家族
定員／10人(応募者多数の場合抽せん)
申し込み／9月3日(火)まで(土・日曜日、祝休日は除く)に、電話またはFAXに住所、氏名、電話番号、託児の有無(希望する場合は子どもの氏名・生年月日)を記入し、障害福祉課へ ☎53-0151

「ふじやま交流講座」参加者(無料)

ふじやま学園 ☎35-0313
と き／9月15日(月)・28日(土)、10月27日(日)、11月17日(日) 9:30～12:00 計4回
ところ／ふじやま学園ほか
内容／障害を持つ子どもと一緒に行事やイベントへ参加し、交流を図る
対象／富士市・富士宮市に在住・在学の中学・高校生
定員／15人程度(応募者多数の場合抽せん)
申し込み・問い合わせ／8月26日(月)までに、電話またはFAXに住所、氏名、電話番号、学校名、学年を記入し、ふじやま学園へ ☎35-0243

アクティブシニアのための職場見学・体験会・技能講習(高齢者スキルアップ・就職促進事業)(無料)

商業労政課 ☎55-2778
と き／①10月9日(水)②10月16日(水)③9月20～30日
ところ／①富士宮市内②③富士市内
内容／①農業職場見学②調理補助職場見学③フォークリフト講習
対象／県内在住で求職中の55歳以上の人
定員／①②3～5人程度③5人(応募者多数の場合選考)
申し込み・問い合わせ／①②8月19日～各開催日3日前まで(土・日曜日、祝休日は除く)に、電話で日建学院沼津校へ③9月9日(月)(必着)までに、申込書(ハローワーク富士ほかで配布)に必要事項を記入し、郵送またはFAXで、〒410-0801 沼津市大手町1-1-3 日建学院沼津校へ ☎055-954-3100 ☎055-961-2030

中級カウンセリング講座

青少年相談センター ☎52-4152
と き／9月11・25日、10月9・23日、11月13日の各水曜日 19:00～21:00 計5回
ところ／富士市教育プラザ1階大会議室
講師／長田ひろみさん(産業カウンセラー)
対象／市内在住の20歳以上の人
定員／30人(応募者多数の場合抽せん)
受講料／900円
申し込み／8月28日(水)の12:00までに、電話またはEメールに住所、氏名、年齢、電話番号を記入し、青少年相談センターへ
☎ky-soudan@div.city.fuji.shizuoka.jp

FUJI未来塾(無料)

市民協働課 ☎55-2701
と き／9月28日、10月12日、11月2・30日、令和2年1月11日の各土曜日 13:30～16:30 計5回
ところ／富士市民活動センター
内容／富士市の課題を発見し周囲を巻き込みながら解決を目指す行動を企画し、継続していくための実践講座
講師／飯倉清太さん(内閣府地域活性化伝道師ほか)
対象／富士市をもっとよくしたいと考える人
定員／20人(応募者多数の場合市内在住・在学・在勤の人を優先し抽せん)
申し込み／9月6日(金)までに市ウェブサイトにて電子申請するか、参加申込書(市民協働課・富士市民活動センター・各地区まちづくりセンターなどで配布)に必要事項を記入し、直接または郵送・FAX・Eメールで、〒417-8601 富士市役所市民協働課へ☎53-6663
☎si-kyoudou@div.city.fuji.shizuoka.jp

日曜・夜間納税相談
8月26日(月) 17:15～19:00
9月1日(日) 9:00～16:00
収納課 ☎55-2730

うごくこえプロジェクト
シティプロモーション課 ☎55-2958
富士マリンスパの会場内で流れる音声案内を、有名キャラクターの声を担当する声優が行います。
と き／9月1日(日)まで
案内内容／来場者の注意事項(毎日定時)、毎時休憩案内・終了案内、駐車禁止・喫煙場所案内など
出演声優／長沢美樹さん(新世紀エヴァンゲリオン 伊吹マヤ役ほか)、小市真琴さん(アイドルマスター シンデレラガールズ 結城晴役ほか)

講座・教室

働く人の労働安全衛生講座(無料)生活習慣病

商業労政課 ☎55-2778
と き／9月4日(水) 18:30～20:00
ところ／ラ・ホール富士5階研修室
講師／古賀震さん(SBS静岡健康増進センター所長)
定員／100人(応募者多数の場合抽せん)
申し込み／8月23日(金)までに、電話またはFAX・Eメールに住所、氏名、性別、年齢、電話番号、託児の有無(希望する場合は、子どもの氏名・性別・生年月日)、「働く人の労働安全衛生講座申し込み」を記入し、商業労政課へ ☎55-2971
☎sy-syougyou@div.city.fuji.shizuoka.jp

パパとママと子どものための子育て支援講座親子で一緒に!!やってみよう!上げき洗い!

多文化・男女共同参画課 ☎55-2724
と き／9月8日(日) 10:00～11:30
ところ／フィランセ西館3階団体研修室
内容／学校で履いている上履きを親子で一緒に洗い、衣類の畳み方やしまい方のコツについて学ぶ
対象／年長児～小学生の子どもとその保護者(祖父母も可)
定員／15組(応募者多数の場合抽せん)
参加費／1組200円(材料費)
申し込み／8月30日(金)までに、電話またはEメールに住所、参加者全員の氏名、子どもの年齢、電話番号を記入し、富士友の会へ ☎090-3384-9660
☎pappimama60@yahoo.co.jp

※託児希望者は要相談。
※パパの参加も大歓迎。

赤ちゃんハイハイ・ヨチヨチレース 地域保健課 ☎64-8993

と き／9月15日(日) 9:30～13:00
ところ／フィランセ(2019健康まつり)
対象／市内在住で、9月15日時点で1歳3か月までの子ども(平成30年6月以降生まれ)
定員／104人(ハイハイの部80人、ヨチヨチの部24人)(先着順)
申し込み／8月19日(月)の10:00から以下の二次元コードのリンク先で受け付けます
☎ハイハイレース
☎https://goo.gl/yKVvW2
☎ヨチヨチレース
☎https://goo.gl/UAgNRL
問い合わせ／NPO法人妊娠・子育てネットふじ 堀田 方 ☎63-1608

**富士文庫特別コレクションを知る講座
～古典への誘い「万葉集・枕草子」～**

富士文庫 ☎72-1612
と き／9月8日～令和2年1月12日の
毎月第2日曜日 13:30～15:30 計5回
ところ／富士文庫講座室
講 師／小出眞暎さん(中国文化学会会員)
定 員／48人(先着順)
受講料／500円
申し込み／8月23日(金)の9:00から受
け付けます。直接富士文庫へ
※電話では受け付けできません。

富士文庫は、8月26日～9月10日
臨時休館となります。
※講座の受け付けは行います。

**女性や若者とともにすすめるこれからのまちづくり
「ともに～進め! 君らしく～」(無料)**

多文化・男女共同参画課 ☎55-2724
と き／8月31日(土) 13:00～16:00
ところ／富士北まちづくりセンター
多目的ホール
内 容／第1部 基調講演「富士市男
女共同参画条例」を学ぶ 講師 日
詰一幸さん(静岡大学人文社会科学
部学部長)第2部 ワークショップ
対 象／市内在住・在学・在勤の15
歳以上の人(中学生は不可)
申し込み／8月22日(木)までに、電話ま
たはFAXに氏名、住所、電話番号、
託児の有無を記入し、多文化・男女
共同参画課へ ☎55-2864
問い合わせ／Power up Fuji 小櫛 方
☎090-4866-0228

**読み聞かせボランティア講座
(無料)**

中央図書館 ☎51-4946
と き／ブックトーク 9月21日(土) 読み聞
かせ～基本のき 10月19日(土) 各10:30～15:30
ところ／中央図書館2階視聴覚室
内 容／講義・実習により子どもと
読書について基礎を学ぶ
対 象／読み聞かせボランティアを
している人
定 員／各30人(先着順)
申し込み／8月20日(火)の9:00から受け付
けます。直接または申込書(各図書館、
まちづくりセンターで配布、市ウェブサ
イトでダウンロード可)に必要事項を記
入し、FAXで中央図書館へ ☎51-7135

**女性のためのキャリアデザイン講座(無料)
～アサーティブ・コミュニケーション体験講座～**

商業労政課 ☎55-2778
と き／10月5日(土) 10:00～12:00
ところ／フィランセ西館3階会議室1
内 容／職場や家族、さまざまな場面でのス
トレスと上手に付き合いながら、自分らしく
生きていくためのコミュニケーションを学ぶ
定 員／30人(先着順)
申し込み／8月19日(月)から受け付けます。
電話またはFAX・Eメールに住所、氏名、
年齢、電話番号、託児(6か月～)の有無
を記入し、富士市キャリアデザイン支援室
f きゃるへ ☎・☎32-6958
✉f-kyaru@machi-yumin.com
🌐https://f-kyaru.com/
※託児は1人につき500円。先着10人。要事前予約。

**富士発・女と男のフォーラム
「本格味覚教室」**

多文化・男女共同参画課 ☎55-2724
と き／9月7日(土) 10:00～13:00
ところ／フィランセ西館2階調理実習室
内 容／親子で「だし」について学ぶ
講 師／鳥居嗣代さん(だしソムリエ)
定 員／40人(応募者多数の場合抽せん)
参加費／小学生以上一人につき300円
持ち物／エプロン、三角巾、布巾、筆記用具
申し込み／8月25日(日)までに、Eメールに、
住所、参加者全員の氏名、電話番号を記入し、
NPO法人ふじのくに学校給食を考える会へ
✉fuji.kyusyoku.info@gmail.com
※託児希望者は要相談。

ひざ痛・腰痛予防教室

地域保健課 ☎64-8993
と き／①9月24日～令和2年1月21日の
火曜日 10:00～11:30 ②9月25日～11月20
日の水曜日 13:30～15:00 ③9月27日～12
月6日の金曜日 10:00～11:30 各計9回
ところ／①岩松北まちづくりセンター②伝法
まちづくりセンター③原田まちづくりセンター
……①～③とも……
内 容／体操、体成分測定など
※初回は栄養・歯の健康講話。
対 象／ひざ痛・腰痛が気になる65歳
以上の人(医療機関受診中の人は、
主治医から運動実施の許可が必要)
定 員／各30人程度(各応募者多数
の場合抽せん)
受講料／600円
持ち物／一人用マット、飲み物など
申し込み／8月30日(金)の17:00まで
に、電話で地域保健課へ

りぷす富士 各種事業

市立富士川体育館 ☎81-2111 市立富士体育館 ☎53-0900 温水プール ☎36-2131

教室名	申込先・会場	受付期間
①リラックスヨガ②中高年のための筋力トレーニング③女性のためのメノポーズケア④体力復活トレーニング	市立富士川体育館	8月20～26日
①ぴんちゃん健康体操②ズンバフィットネス③美姿UPフィットネス④フィットネスボール体操⑤ほのぼの健康体操	①市立富士体育館柔道場②～④市立富士体育館剣道場⑤富士柔剣道場	①～④8月25～31日⑤10月9日(火)の9:00～11:00に直接会場へ
①おやこたいそう～WARM HUG～②スマイルボディーフィットネス③小学生水泳④水中エアロビクス⑤気軽にヨガビギナーズ⑥ボディーコンディショニング⑦親子水泳⑧ヨガ⑨成人水泳⑩女性水泳⑪美フレッシュピクス⑫目覚めのヨガ	温水プール軽体育室(③④⑦⑨⑩は温水プール)	9月1～7日

※申込方法、受講料など詳しくは、りぷす富士ウェブサイトをごらんになるか、各申込先へ。
🌐http://www.fuji-kousya.jp

8月の水道料金・下水道使用料 上下水道お客様センター ☎67-2873

～納入は便利で確実な口座振替で～
申し込み／直接、市指定金融機関の窓口へ
持ち物／通帳・印鑑(届印)・水栓番号(各世帯配付の「使用水量等のお知らせ」に記載)
※納入は2か月に1度です(地区によって納入月が異なります)。

●納入期限 8月31日(土)
(納入通知書は、8月中旬に郵送します)
●口座振替日 8月28日(水)

8月の救急当番医・接骨師会休日当番の情報は13ページに掲載しています。

市営住宅入居者を募集します

住宅政策課 ☎55-2817

募集は、毎月抽せん而入居者を決める定期募集のほか、随時、募集している住宅もあります。詳しくは住宅政策課へお問い合わせください。

《8月の定期募集のご案内》

募集期間／8月20～30日(土・日曜日は除く)
募集団地／直接住宅政策課へお問い合わせください

※発表は、20日(火)からです。募集団地のうち、高齢者などが優先される住宅は以下のとおりです。

●高齢者等対応住宅

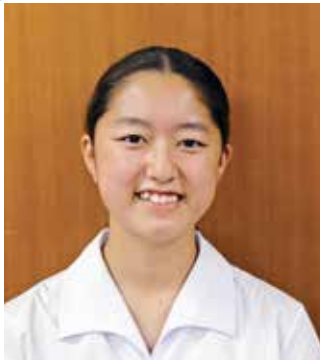
募集団地：吉原C団地1戸
(1階：2DK)

家賃：1万4,000円～2万7,600円

●シルバーハウジング

募集団地：駿河台団地1戸
(1階：2DK)

家賃：1万9,600円～3万8,500円



市民ミュージカル出演者
長島 里奈さん
(宇東川東町)

富士青春市民になって、
一緒に富士市を盛り上げよう!!

このコーナーでは「いただきへの、はじまり」を
胸に頑張る“富士青春市民”を紹介します!

いただきへの、はじまり 富士市

“We are!” 青春市民

富士青春市民を随時募集中です

富士青春市民

検索



市民ミュージカルを始めたきっかけは？

祖母がロゼシアターの市民ミュージカルに出演していたと聞いたときから、どんなものなのか興味がありました。そんな私に母が市民ミュージカルの観劇を勧めてくれたので、鑑賞に行きました。そこで出演者の皆さんが堂々と演技をする姿を見て、私も大勢の前で歌って踊ってみたいと思い、中学2年生のとき、応募しました。高校1年生になった今は、10月6日(日)に開催する市民ミュージカルの演目「THE MUSICAL TIME 2019」に向け、週3日の稽古をしているほか、自宅で筋トレや滑舌を鍛えるなどの自主トレーニングを行っています。

市民ミュージカルでの意気込みは？

今回は計4~5役を演じる予定です。ことし



はオーディションで長ゼリフを言う役をもらうことができたので、一つ一つのシーンはもちろん、私が長ゼリフを言うシーンに特に注目してい

エンターテインメントの夢に向け、市民ミュージカルに挑戦!



昨年の市民ミュージカルの様子
(前列左端が長島さん)

ただきたいです。ミュージカルには歌だけでなく、芝居やダンスといったさまざまな要素が詰まっているので、一つ一つを覚えるのは大変ですが、いろいろなことを学べるのでとても楽しいです。今できる精一杯の演技を披露するので、ぜひ見に来てください。

今後の目標は？

演劇に興味を持つ市民の皆さんがふえ、富士市がもっと笑顔あふれるまちになったらうれしいです。そのために、私は女優や歌手などエンターテインメントにかかわる仕事につきたいと考えています。目標に向かってさらに努力して、富士市の顔になれるように頑張ります。



優しい人がたくさんいるところ、
水がきれいなところ

こちら編集室「頑張れ! スイス連邦水泳チーム!!」

スイス連邦水泳チームが事前合宿中の県富士水泳場を訪れました。アーティスティックスイミングの選手たちが練習を行っていましたが、私が滞在した1時間ほどの間、選手は休憩することなく、ひたすら練習を繰り返していました。テレビなどで目にするのはほんの数分間の演技ですが、そのために選手は膨大な時間を練習に費やしていることを改めて実感しました。スイス連邦水泳チームはオリンピックの事前合宿も本市で行います。日本はもちろん、スイス連邦の活躍にも期待しましょう! (O)

【人口と世帯】7月1日現在

人口: 253,404人 (前月比+4)

男125,479人 女127,925人

世帯: 106,518世帯 (前月比+106)

【編集・発行】

総務部シティプロモーション課

〒417-8601 静岡県富士市永田町1-100

☎0545-55-2700 ㊟0545-51-1456

UD FONT
by MORISAWA

富士市コールセンター
おしえてコールふじ

☎53-1111

受付時間/8:30~18:00

受付日/年末年始除く毎日