

広報

ふるさと

平成31年

3 | 20 No.1189



2月23日 観梅ウエディング (岩本山公園 梅園)
→詳細は、9ページへ



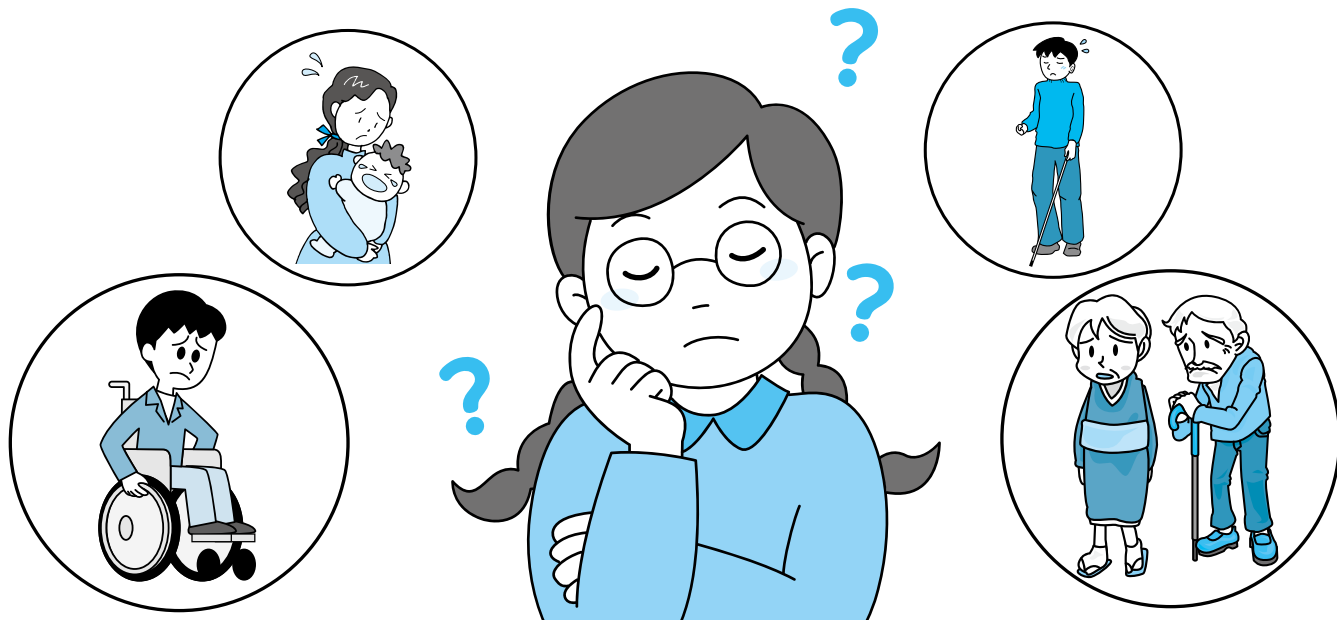
いただきへの、はじまり 富士市
～富士市ブランドメッセージ大作戦展開中！～

もくじ

- ② 福祉避難所
- ④ 緑と花の百科展／セカンドライフの顔
- ⑤ 富士青春市民ミーティングを開催しました
- ⑥ 市役所の組織が変わります
- ⑦ 富士市民大学前期ミニカレッジ受講生募集
- ⑧ 2月のできごと
- ⑩ 国民年金保険料学生納付特例制度／富士ヒノキの家取得費補助事業
- ⑪ ふるさと納税返礼品募集／
雨水浸透・貯留施設設置費補助金制度
- ⑫ 暮らしのたより
- ⑬ 4月のカレンダー

福祉避難所について知っていますか？

福祉避難所は、市指定避難所での生活に支障が生じる、特別な配慮を必要とする高齢者や障害のある人などを対象に、市が開設します。ただし、災害発生後すぐに開設するわけではないなど注意すべき点もあります。福祉避難所がどのような場所か知っておきましょう。



問い合わせ／福祉総務課 ☎55-2840 ☎52-2290 fu-fukushisoumu@div.city.fuji.shizuoka.jp

福祉避難所はいつ開設される？

福祉避難所は、災害発生後すぐに開設されるわけではありません。

災害発生後、自宅を失った人などは、まず学校などの市指定避難所に避難し、被災後の生活を送ることになります。

その後、災害の規模や被害状況、避難者の状況などを考慮した上で、市が福祉避難所を開設するかの判断をします。このため、災害発生後すぐに福祉避難所に避難することはできませんので、ご注意ください。

また、市内には、福祉避難所として指定する施設が14か所ありますが、全ての福祉避難所を開設するわけではありません。

福祉避難所の対象者は？

福祉避難所の対象者は、高齢者や障害者、妊産婦や乳幼児など(要配慮者)のうち、特に健康状態に配慮が必要であり、市指定避難所や被災した自宅などで被災生活を継続することが困難な人です。

また、要配慮者の介助や介護などに当たる家族なども含まれます。

ただし、受け入れの対象者は、避難者の身体状況や介護などの状況を考慮した上で、市が決定します。

福祉避難所での生活は？

市指定避難所より生活支援を受けやすい環境ですが、施設同様のサービスを受けられるわけではありません。これまでの生活が継続できる必需品を必ず持参してください。

県内初！市立看護専門学校を福祉避難所に指定

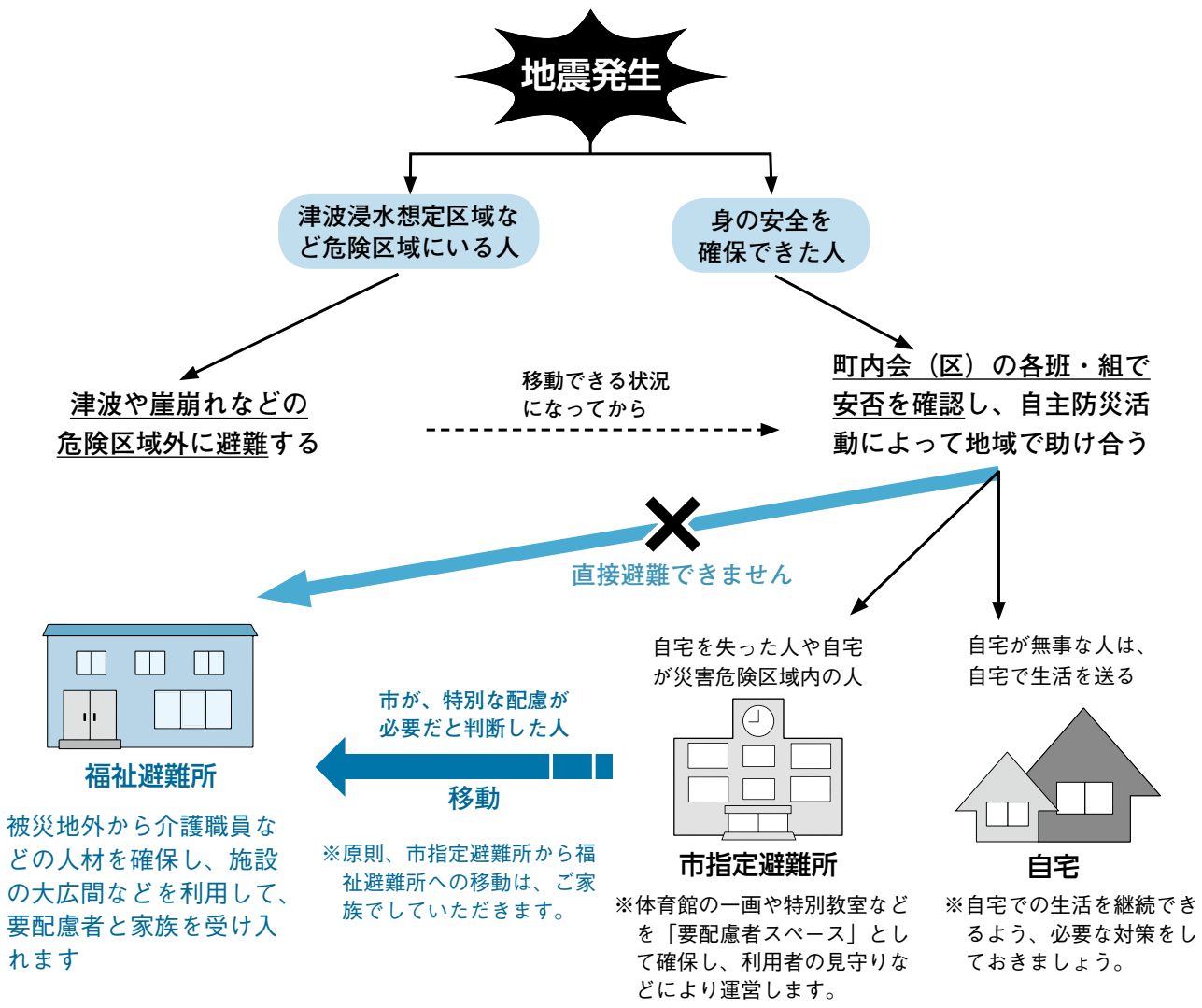
妊婦や産後間もない母子は、避難所においても、健康管理に配慮した相談支援(助産師など)による観察や心身のケアが必要になります。市立看護専門学校には、看護師や助産師の資格を持つ教員やボランティア活動ができる学生がいることから、妊産婦と乳児専用の福祉避難所に指定しました。



▲市立看護専門学校

県助産師会と災害時の協定を結びました

市は、県助産師会と災害時の協力に関する協定を結びました。これにより、災害時に妊産婦などへの支援活動にご協力いただきます。



市内の福祉避難所一覧

避難が想定される対象者は、①障害者・高齢者など（状況に応じて判断します）、②特別支援学校の在校生など、③妊婦・産後まもない母子、④主に高齢者です。

	施設名	所在地
①	社会福祉センター 東部市民プラザ	富士岡南257-2
	社会福祉センター 鷹岡市民プラザ	久沢797-1
	社会福祉センター 広見荘	伝法59
	社会福祉センター 田子浦荘	川成新町421
	社会福祉センター 田子浦荘	川成新町421
②	県立富士特別支援学校	大淵3773-1
③	市立看護専門学校	本市場新田111-1

	施設名	所在地
④	特別養護老人ホーム すどの杜 ^{もり}	増川510-1
	特別養護老人ホーム 鑑石園	原田1350-16
	特別養護老人ホーム 月のあかり	大淵847-4
	特別養護老人ホーム 天間荘	天間1602
	特別養護老人ホーム みぎわ園	今泉2210
	地域密着型特別養護老人ホーム あおば	五味島285-1
	特別養護老人ホーム 加島の郷	水戸島本町7-8
	特別養護老人ホーム シャローム富士川	北松野1071

高齢者を対象にした福祉避難所を運営するために

私が特別養護老人ホームの施設長をしているとき、ほかの事業所の仲間とともに、災害時の高齢者の避難について検討をしました。すると、既に市内には、特別な配慮が必要な人のための福祉避難所はあるものの、高齢者に特化したものはないことを知りました。

そこで、8つの日常生活圏域に拠点となる施設を福祉避難所に指定することを市に提言し、ことし3月20日、市と協定を結ぶことになりました。これにより、災害時に、各拠点施設は、施設に入所している人だけでなく、地域の特別な配慮が必要な高齢者も受け入れることになったのです。

今後は、災害時を想定した訓練をしたり、拠点施設と圏域の事業所間で連携をとり、運営マニュアルを作成してまいります。



市介護保険事業者連絡協議会
副会長 渡邊 睦さん
(福)岳陽会 常務理事

緑と花の

百科展

とき／4月14日(日) 8～15時

※雨天決行(警報発令時は除く)。

ところ／中央公園イベント広場

(ロゼシアター北側)

※会場に車でお越しの際は、中央公園駐車場や市役所駐車場、ユニフレス駐車場をご利用ください。

●市民の花「バラ(四季咲き大輪)」の苗木無料配布(1人1株。各先着順)

午前の部 9時～(300株)

午後の部 12時30分～(200株)

※引換券の配布は、午前の部8時から、午後の部11時30分からです。

●対象／市内在住または在勤の人

※アンケートにご協力ください。

●その場で寄せ植え 8時～

会場内で購入した花苗や鉢を使って寄せ植えに挑戦!花の会がお手伝いします。(土は無料。なくなり次第終了)

●種だんご教室(無料)

●自然ものづくり教室(無料)

●おしばな教室(無料)

教室

記念樹配布事業「人生の節目にバラを」

内容／市民の花「バラ」の苗木無料配布(なくなり次第終了)

対象／出生(平成30年1月1日～12月31日生まれ)、入学(平成31年に小学校へ入学)、還暦(昭和34年1月1日～12月31日生まれ)の富士市民

※確認できるものをお持ちください。

配布場所／中央公園イベント広場本部テント(8～15時)

●出展者コンテスト

●寄せ植え実演会 11時～

●ガーデニングコンテスト・花壇コンクールパネル展

●「ホット・ステップ・カンパニー」によるダンス 13時～

見る

●抽せん会

●即売会(庭木・花木・草花・果樹・野菜苗・観葉植物・園芸用品など)

●1店舗当たり花木及び富士ブランド商品1000円お買い上げごとに1回抽せん。

●花木オークション

●13時30分～

●富士ブランド販売

買う

●バラの育て方講習会(無料)

●8時30分～、12時～

●緑の相談

●フラワーアレンジメント講習会

●ハンギングバスケット講習会

●★は、事前予約が必要です(広報ふじ3月5日号14ページに掲載済み)。

学ぶ



▲草花の即売会

●緑の募金

●4・5月は緑の募金運動に、ご協力をお願いします。

問い合わせ／

みどりいっぱい富士市民の会(事務局)：みどりの課 ☎(55)2793 ☎(53)2772

セカンドライフの顔

第26回 問い合わせ 市民協働課 ☎55-2701

「セカンドライフ」は主に、定年退職後や子育て後など第2の人生を意味します。このコーナーでは、セカンドライフを楽しんでいる人を紹介します。

今回紹介するのは、浅野龍雄さん(錦町1)。学生時代からの趣味である登山を続けながら、無農薬の野菜やハーブを育てる「葉菜健康クラブ」の代表として活動しています。

食と運動が健康の秘訣!

私は学生時代から国内・海外のさまざまな山に登っていて、体力維持・強化のために越前岳に登り、現在1300回になります。そして山登りの最中に高山植物を目にしていたことから、植物全般へ興味を持ち、15年ほど前に葉菜健康クラブに入会しました。クラブでは常時30～40種類の野菜やハーブを無農薬栽培しています。素人がつくっているので失敗もありますが、珍しい野菜を育てたり、あまり店頭には並ばない部分をおいしく食べたりできるのが楽しいですね。

また、年に数回は

会員で遠足に行き、食と運動の両面から健康で生活し続けられるよう活動しています。今後とも会員のみならず「食と運動が健康の両輪」をモットーに活動を続けていきたいです。

問い合わせ／葉菜健康クラブ 浅野方 ☎(57)4750



クラブの仲間とともに春菊の収穫をする浅野さん(左から2人目)

セカンドライフについて詳しくはセカンドライフ相談室へ事務局／(一社)まちの遊民社 ☎(88)9036



平成30年度

富士青春市民ミーティング

つながろう *We are* 青春市民 を開催しました

2月23日(土)、富士青春市民同士が交流を深め、新たな一歩を踏み出すきっかけづくりを目的に「富士青春市民ミーティング」を開催しました。

当日の運営は、富士市立高校の生徒や若手社会人などで組織した企画運営委員会を中心に行いました。ミーティングには70人が参加し、12のグループに分かれ、富士市の魅力を知ることができるクイズ形式のワークショップ「なるほど!ザ・富士のまち」や「ペチャクチャおしゃべりタイム」を通じて、富士市の魅力を語り合い交流を深めました。

また、富士市出身のシンガーソングライターで富士青春市民の結花乃さんによるミニライブも行われ、会場は終始笑顔に包まれました。

当日の様子を動画で
ごらんいただけます▶



富士青春市民大募集中!

【申し込み・問い合わせ】シティプロモーション課
☎ 55-2958 |so-citypro@div.city.fuji.shizuoka.jp



4月1日から

市役所の組織が 変わります

さまざまな行政課題に的確かつ柔軟に対応するとともに、市民の皆さんにとって、よりわかりやすく利用しやすい市役所を目指し、4月1日から、市役所の組織を一部変更します。

問い合わせ／行政経営課

☎(55)2719

☎(53)6669



福祉こども部

担当の統合

こども未来課（市庁舎4階南側）

少子化対策をはじめとする子ども施策の総合調整機能をより一層強化するため、「こども政策担当」と「こども支援担当」を統合し、「こども政策担当」とします。

産業経済部

担当の名称変更

産業政策課（市庁舎5階南側）

CNF（セルロースナノファイバー）関連産業推進構想を具現化し戦略的に推進するため、「工業振興担当」の名称を「CNF・ものづくり戦略担当」に変更します。



CNFは可能性にあふれ、広く製品にも活用されています

都市整備部

担当の再編

住宅政策課（市庁舎7階北側）

多様化する住宅政策の課題に対応するため、担当を再編し、住環境の向上や空き家対策などを所管する「住まい政策担当」と、市営住宅の運営管理や建設保全などを所管する「市営住宅担当」に変更します。

上下水道部

担当の名称変更

上下水道経営課（県富士総合庁舎6階南側）

部内の管理及び調整にとどまらず、官民連携事業などを部全体で戦略的に企画し推進するため、「管理担当」の名称を「企画総務担当」に変更します。

担当の名称変更

上下水道営業課（県富士総合庁舎6階南側）

同課の「下水道使用料担当」との整合性を図り、市民の皆さんによりわかりやすい名称とするため、「水道お客様担当」の名称を「水道料金担当」に変更します。

消防本部

担当の廃止

情報指令課（消防防災庁舎5階）

効率的かつ柔軟な業務体制を構築するため、「指令第一担当」と「指令第二担当」を廃止します。

中央消防署・西消防署

担当の統合・分割

消防部隊の編成をより効率的かつ柔軟な業務体制とするため、両署とも、それぞれの担当の「第一担当」と「第二担当」を統合します。また、警防業務及び予防業務において、業務の専門化及び高度化が求められることから、「警防予防担当」を「警防担当」と「予防担当」に分割します。

2019年度

富士市民大学

前期ミニカレッジ受講生募集

富士市民大学前期ミニカレッジでは、各専門分野に精通している教授陣や地域の有識者から高度で有益な講座を受けられます。気軽にご参加ください。

1 表現力アップ！読み聞かせ・話し方講座

子どもたちへの読み聞かせ、会議や会合でのプレゼンテーション、人とのコミュニケーションなど、あらゆる場面で求められる「表現力」。自分の考えや思いを言葉にのせて伝える「表現力」を学びましょう。

講師／杉山直さん（フリーアナウンサー・新朗読家）

2 暮らしを支える科学技術の未来

近年、ロボット革命やAI革命が叫ばれ、急速に科学技術が進歩しています。科学技術によって私たちの生活環境が変化する時代を迎える前に、科学技術の基礎知識と今後の展望について学びましょう。

講師／静岡理工科大学教員

3 知っておきたい薬と健康の基礎知識

医療・介護に依存せず、生涯にわたり健康を保持するために、「薬」、「食品」、「食事」、「健康」について正しい知識を学びましょう。

講師／静岡県立大学教員

4 市民歴史講座「江戸時代のお殿さま」

江戸幕府を開いた徳川家康は將軍職を譲った後、駿府（現静岡市）で大御所政治を行いました。その後静岡県は、幕府の代官や旗本、藩などのさまざまな領主「お殿さま」が治める複雑な地域となりました。江戸時代の「静岡県」について学びましょう。

講師／静岡大学名誉教授ほか

5 地学講座「富士山と駿河湾と地球環境の新たな視点」(実地研修あり)

富士市は、日本一高い富士山と日本一深い駿河湾などの恵まれた自然に囲まれています。地学の視点で富士山や駿河湾に注目し、生い立ちや形成、災害予測について、地球環境の歴史にふれながら学びましょう。

講師／静岡大学教授ほか

6 こころとカラダのストレス管理

現代というストレス社会において心身の健康は常にリスクにさらされています。上手にストレスとつき合い、たくましくしなやかに、生き生きと毎日を過ごすために、リラクゼーションとメンタルトレーニングの技法を学びましょう。

講師／常葉大学教員

7 文学講座「国宝『源氏物語絵巻』の世界に触れる」

源氏物語が書かれてから約1000年後に描かれたとされる国宝「源氏物語絵巻」。源氏物語絵巻の絵を眺め、物語の雰囲気を感じよう。

講師／竹部歩美さん（静岡県立大学国際関係学部准教授）

7 講座を開催します



受講期間／5～7月の週1回程度
計6回（1計9回）

ところ／①③⑤⑦富士市教育プラザ、②⑥ロゼシアター、④ラ・ホール富士

対象／富士市・富士宮市に在住・在学・在勤の15歳以上の人（中学生は除く）

定員／①25人、②③⑥各60人、④90人、⑤40人、⑦50人

※応募者多数の場合抽せん。

受講料／①3000円、

②③⑦2500円、⑤はバス代など別途1300円程度）

申込方法／4月10～15日に、直接左記受付場所でも申し込み、市ウェブサイトでも申し込みください



※2人1組でも申し込みできます。

★受付・講座案内冊子配布場所

①富士市教育プラザ1階 社会教育課

②各地区まちづくりセンター

③富士市役所8階 文化振興課

④富士宮市役所6階 社会教育課

★受付時間（土・日曜日は除く）

①②は9～21時、③④は9～17時

※詳しくは、市ウェブサイトまたは「講座案内冊子」をダウンロードください。

「市ウェブサイト」くらしと市政↓教育・文化・スポーツ↓社会教育↓富士市民大学↓2019年度第25回「富士市民大学前期ミニカレッジ」

2月のできごと

市内のものづくり企業が集結



▲企業ブースで製品の説明を聞く学生たち
◀熱い議論を交わす



ものづくり力交流フェア2019
2月8・9日 ふじさんめつせ

市内のものづくり企業の発信と、市の産業のさらなる振興を目的に開催し、総勢120に及ぶ企業や団体が出展しました。また、就活応援企画として「富士市内事業所見学会」を実施し、企業と学生の交流を図りました。参加した学生は真剣な表情でメモをとり、ものづくり産業の魅力などを学びました。9日には産業教育の魅力発信を目的に、「富士のふもと産業教育交流フェア」を開催し、高校生・市長・地元企業によるパネルディスカッションを行いました。

縁起物のだるまを求めにぎわう



▲だるまを手にとり品定め
香炉堂で線香の煙を浴びる参拝客▶

毘沙門天大祭
2月11～13日 毘沙門天妙法寺

日本三大だるま市の一つとして知られる毘沙門天大祭が、旧正月の7～9日であるこの日に行われ、多くの参拝客でにぎわいました。立派なひげをつけていることで有名な毘沙門天のだるまは、五穀豊穡や商売繁盛などの縁起物として人気で、約70のだるま店が集まりました。参拝客はだるまを手にとり、大きさや顔を見比べて購入していました。また、香炉堂で線香の煙を浴び自身の健康を祈ったり、本殿で手を合わせ1年の福を祈願したりしていました。

市内外に富士市の魅力を発信



▲関係者によるテープカット
◀今回加わった3台



シティプロモーショントラックお披露目式
2月13日 富士総合運動公園駐車場

シティプロモーショントラックに新たな3台が加わり、お披露目式を行いました。今回加わったトラックは、右側面の工場夜景と背面のブランドメッセージが共通で、左側面には、それぞれ富士山と市街地・森林・工場夜景がプリントされています。静岡県トラック協会東部地区支部富士分室の加盟企業が所有するトラックへのプリントは平成28年度から始まり、現在は計10台のトラックが全国各地で富士市の魅力を発信しながら走っています。



二次元コードがついた写真は、「市公式YouTube」から動画でごらんいただけます。

<http://www.youtube.com/user/ShizuokaFujiCity>



▲富士山学習の作品を鑑賞
富士ブランド認定品販売コーナー▶

富士山の魅力・富士市の地産品を再発見

なんでも富士山2019
2月23・24日 ふじさんめっせ

富士山の美しさと恵みや、富士市の地産品を知る毎年恒例のイベントが行われました。会場には富士山百景写真展や小・中学生の「富士山学習」成果発表などの展示のほか、富士山折り紙帽子の制作体験コーナーや富士ブランド認定品の販売コーナーがあり、来場者は楽しみながら富士山の魅力を感じました。

23日には、市民憲章推進のつどいが同時開催され、参加者全員で市民憲章を唱和して、市民憲章の意義などを学びました。

梅の花に包まれ、思い出の1ページを刻む



①

「絶景★富士山 まるごと岩本山」の一環として開催されました。これは、結婚式をまだ挙げていない夫婦を公募し、梅の花咲く岩本山公園でウエディングセレモニーを行うものです。ことしは、伊藤亮司さん・理乃さん夫妻が参加しました。当日は朝から雲の広がる天気でしたが、二人を祝福するかのようにはセレモニーの開始時間に合わせて青空が広がりました。セレモニーでは、誓いの言葉を述べたり、記念植樹をしたりして、親族や公園に訪れた人たちから温かい拍手が送られました。

※富士山と「梅」「桜」の絶景を望む「絶景★富士山 まるごと岩本山」は、4月14日まで開催中です。

「観梅ウエディング 2019」 2月23日 岩本山公園

①記念植樹をして、「毎年、家族で梅の木を見に来ること」を誓った
②声をそろえて誓いの言葉を述べた ③親族などに盛大に祝福された
④ゴスペルの団体による祝福の歌が、会場に響き渡った ⑤⑥紅白の梅が、見事に咲き誇る ⑦梅の香りに包まれながら散策する人たち



②



③



④



⑤



⑦

知って得する!

国民年金
あれこれ

20歳以上の
学生の皆さん!

学生納付特例制度

国民年金保険料の納付が困難なときは

をご利用ください

在学中で保険料の納付が困難な20歳以上の学生は、学生納付特例を申請して承認を受けると、承認された期間の保険料の納付が猶予されます。

申請日から2年1か月前までの在学期間について、さかのぼって申請できますが、4月から翌年3月までを1年度とし、申請する年度ごとに申請書を提出する必要があります。

新年度分の申請受付は毎年4月(20歳未満の人は20歳になる月)から始まります。

学生納付特例の承認を受けた期間は、10年以内であれば、後から保険料を納めること(追納)ができます。追納することで将来受け取る年金額をふやすことができます。

対象／大学(大学院)、短大、高等専門学校などに在学する(した)20歳以上の学生で、所得が一定基準以下の人

持ち物／年金手帳、学生証(両面をコピー)または在学証明書(原本)など

※代理人が申請する場合は、委任状と認め印、代理人の身分証明書が必要です。

提出先／富士年金事務所または国保年金課国民年金担当

※日本年金機構より送付されたはがき形式の申請書を提出した人は、窓口で手続をする必要はありません。

提出先／富士年金事務所からのお知らせ

★年金受給者の所在がわからないときは、届出をお願いします。

年金受給者の所在が1か月以上わからないときは、同じ世帯にいる人が、「年金受給権者所在不明届」を提出する必要があります。提出先は、富士年金事務所です。

提出後、年金受給者本人宛てに送付される「現況申告書」の返信がない場合は、年金の支給が一時止まります。本人の所在が明らかになったときは、年金の支給再開の手続をしますので、富士年金事務所までご連絡ください。

問い合わせ

富士年金事務所 (横割3-5-33)

☎(61)19000 ☎(64)54111

🌐https://www.nenkin.go.jp

国保年金課 国民年金担当

(市役所3階)

☎(55)2755 ☎(51)2521

富士ヒノキの家

住んでみませんか?

市は、品質・性能が確かな「富士地域材」(富士ヒノキなど)を使った木造住宅の建築に補助金を交付しています。皆さんも地元産の富士ヒノキを使った家に住んでみませんか?

富士ヒノキの家(富士地域材使用住宅) 取得費補助事業

補助額／1棟当たり30万円

申請要件／次の条件を全て満たす場合に申請できます

○みずから居住するために、市内で木造住宅を取得(新築・増築など)すること

○木材総使用量のうち、**34%以上**が市内、または富士宮市内で生産された「富士地域材」であること

○使用する「富士地域材」は全て「しずおか優良木材認証製品」であり、市内で製材業を営む者が製材したものであること

○市内に事業所を有する建築士、大工、工務店などによって建築されたものであること

問い合わせ

林政課(市役所5階)

☎(55)2783 ☎(51)1997

富士地域材利用推進協議会

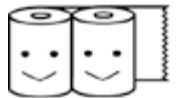
(富士市森林組合内)

〒417-0801 大淵6979-15

☎・☎(35)5339

ふるさと納税の

返礼品を募集します



ふるさと納税とは？

自分が生まれ育ったふるさとや応援したい市区町村などに対して寄附を行うと、寄附金額などに応じて所得税や住民税の控除を受けられる制度です。

富士市の返礼品

市では、ふるさと納税の寄附をいただいた市外の人に対する返礼品として、「紙のまち」ならではのトイレットペーパーをはじめとした多種多様な紙製品を中心に、キウイフルーツや、田子の浦しらす、お茶といった特産品など200種類以上をそろえています。平成30年度は、2万件以上の返礼品を送りました。



新たな返礼品を大募集！

ふるさと納税を通じて、地場産業の振興や富士市のシテイプロモーションを推進するため、新たな返礼品を募集します。なお、応募に当たっては、次の条件を全て満たすものに限り募集します。

応募条件

- ・富士市で生産されているもの、またはサービスが提供されるもの
- ・地場産業の振興や市のPRにつながるもの

・返礼品として寄附者に喜ばれるもの
申し込み／「富士市ふるさと納税返礼品提案書」(市ウェブサイトダウンロード可)に必要事項を記入し、郵送またはFAX・Eメールで、産業政策課へ申し込みの前に、産業政策課へお問い合わせてください。
 【市ウェブサイト】からしと市政↓市政情報↓財政↓ふるさと納税制度↓ふるさと納税の返礼品募集について

問い合わせ・申し込み／産業政策課

〒417-8601

永田町1-100

☎(55)26522 ☎(51)1-6967

✉furusato@div.city.fuji.

shizuoka.jp

家庭から始める雨水対策

雨水浸透・貯留施設設置費補助金制度をご利用ください

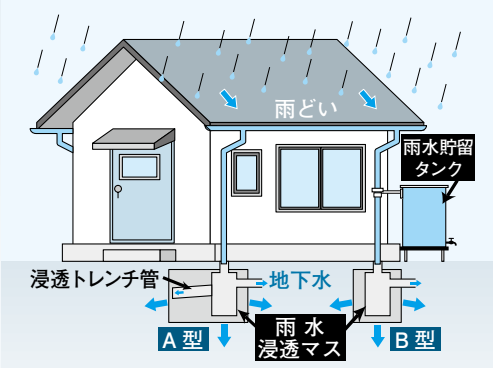
水害に強いまちづくりを
目指して

近年、短時間に集中して降る大雨により、全国的に浸水被害が多発しています。コンクリートやアスファルトによって、雨水が直接地中へ浸透しにくいことがその一因とされています。

市では、雨水対策の一環として、「**雨水浸透マス・雨水貯留タンク**」(左記の図参照)の設置に際して補助金制度を設けています。

水害に強いまちづくりを進めるため、積極的な設置にご協力ください。

雨水浸透マス・雨水貯留タンクの設置イメージ



※雨水貯留タンクは、不要浄化槽の転用もできます。

補助金対象施設と補助金額

補助対象建物	施設の区分	補助金額(上限額)	建築面積別の補助対象基数
敷地面積 1,000㎡未満 の住居用建物 (自己用住宅、 共同住宅など)	雨水浸透マス 【A型】	1基につき 10万円	50㎡未満 1基のみ 50~100㎡未満 2基以内 100~150㎡未満 3基以内 150㎡以上 4基以内
	雨水浸透マス 【B型】	1基につき 5万円	※住宅の建築面積に応じて、補助金対象の施設設置数が定められています。
	雨水貯留タンク	1基につき 3万円	建築物1棟につき1基 (容量200リットル以上のもの)

※補助金交付には、設置に関する材料購入前の申請が必要です。詳しくは、市ウェブサイトをごらんください。

【市ウェブサイト】からしと市政↓くらし・手続↓住まい↓住まいの補助金↓雨水浸透・貯留施設設置費補助金について

問い合わせ／河川課

☎(55)2634 ☎(51)0360



献血にご協力を

福祉総務課 ☎55-2757

4月の献血

日	場所	時間
4日(木)	市役所駐車場	
14日(日)	ジャンボエンチャョー 富士店駐車場	9:30~16:00 (昼休み12:00~13:15)
18日(木)	市役所駐車場	

富士市職員採用説明会

人事課 ☎55-2711

と き／4月20日(土) 9:30~12:00
 ところ／消防防災庁舎 7階大会議室
 内容／仕事内容の紹介、先輩職員との座談会など(一般事務職、土木技術職、消防職、保健師、保育士・幼稚園教諭)
 対象／富士市役所採用試験の受験希望者
 定員／170人(先着順)
 申し込み／4月3日(水)から、しずおか電子申請サービスで受け付けます
 ※採用説明会への出席は採用試験の可否などに影響ありません。
 ※ご家族の傍聴も可能です。
 希望する場合は、事前に電話またはEメールで人事課までご連絡ください。
 Eメール: jinji@div.city.fuji.shizuoka.jp



「ふじ市民文芸」第55号発刊

文化振興課 ☎55-2874

文化振興課(市役所8階)と下記の取扱店で販売しています。

価格／1冊500円(税込み)

取扱店／

- ★吉原地区 江崎書店、学進堂書店、三光堂、戸田書店、渡井書店
- ★富士地区 岳陽堂中村書店、マルサン書店、三浦書店、谷島屋松岡店
- ★鷹岡地区 いもやゐも蔵
- ★富士川地区 ヤツクラ

「まちの保健室」を開設

保健医療課 ☎55-2739

こころやからだの気になることや悩みについて、学校の「保健室」のように、気軽に看護職に相談できます。

と き／4月9日~2020年3月10日の毎月第2火曜日(2月は第3火曜日) 13:30~16:30

ところ／市役所2階市民ホール
 内容／県看護協会看護職による健康相談、血圧測定、体脂肪測定など

相談料／無料(当日直接会場へ)
 問い合わせ／新富士病院(担当:磯崎) ☎36-2211

お知らせ

医療講演会

「神経難病~神経変性疾患の診断と治療~」

保健医療課 ☎55-2739

と き／4月13日(土) 13:30~15:00
 ところ／フィランセ西館3階会議室1
 講師／河野優(中央病院神経内科医師)
 受講料／無料(当日直接会場へ)
 問い合わせ／富士市難病患者・家族連絡会 秋山 方 ☎090-8737-7952

改元に伴う文書の取り扱いについて

総務課 ☎55-2707

4月30日をもって「平成」が終了し、5月1日からは新しい元号になる予定です。

市が発送する文書の中には、印刷や発送スケジュールの関係から、文書の日付や納期限などが「平成」で記載されたものが届く場合があります。この場合、「平成」で記載された期日などであっても、法律上の効果は何ら変わることがありませんので、新元号に読みかえてください。

日曜納税相談

4月7日(日) 9:00~16:00
 収納課 ☎55-2730



平成31年度

たくみびと

[平成30年度認定]



藤野伸二さん
(土木施工管理技士)



渡邊榮一さん
(日本茶インストラクター)

市は、全国的にも通用する卓越した技術・技能を持った職人を、「ふじマイスター「匠人」」として認定しています。

富士市の「ものづくり」を支え、次代に技術・技能を伝承する「匠人」の応募をお待ちしています!

【ふじマイスター「匠人」とは】

これまで「左官」「造園工」「塗装工」「食肉加工品製造工」「石工」など、16人を「ふじマイスター匠人」に認定しています。

認定した人には「認定証」や「記念品」を授与し、市主催のマイスターものづくり教室で技術や技能の披露をお願いしています。

応募条件(①~③全てに該当)／

- ①市内在住または在勤であること
- ②極めてすぐれた技術・技能を有すること
- ③経験年数25年以上で、年齢45歳以上(平成31年4月1日時点)であること

※自薦・他薦は問いません。ただし、技能職種の団体に属している人は、原則として、団体の推薦が必要です。

応募方法／4月1日~5月17日(必着)に、応募用紙(商業労政課で配布、市ウェブサイトでダウンロード可)に必要な事項を記入し、直接または郵送で〒417-8601 富士市役所 商業労政課へ

※応募書類などは返却しません。

【市ウェブサイト】くらしと市政→くらし・手続→就職・労働→技能・匠人→ふじマイスター「匠人(たくみびと)」事業

発表／8月上旬予定

問い合わせ／商業労政課

☎55-2778 ☎55-2971

介護サービス施設・事業所への 図書の団体貸出

中央図書館 ☎51-4946

団体貸出には2種類の方法があります。

内容／①**配本型**：図書館職員が施設へ図書を届ける②**来館型**：施設の担当者が図書館の専用書庫から直接選んで借りる

貸出冊数／①図書館が選んだ図書を最大100冊まで②最大200冊まで

貸出期間／①2か月②3か月

対象／市内の介護サービス施設・事業所

申し込み／4月2日(火)から受け付けます。団体利用カード交付申請書(中央図書館ウェブサイトダウンロード可)に必要事項を記入し、身分証を持参し、直接、中央図書館へ

4月の納期

4月15日～5月7日

固定資産税・都市計画税 第1期

収納課 ☎55-2730

しずおかの広報 ☎53-1111

博物館の日

富士山かぐや姫ミュージアム ☎21-3380

とき／4月7日、5月5日、6月2日、7月7日の各日曜日

ところ／工芸棟陶芸室など

内容／手すきはがきづくり、^{まがたま}勾玉づくり、火おこし体験など

申し込み／当日直接会場へ

※時間、参加費など詳しくは、富士山かぐや姫ミュージアムへ。

平成31年度 第1回危険物取扱者試験

消防本部予防課 ☎55-2860

とき／6月9日(日)

ところ／富士宮市ほか

試験種目／甲種・乙種全類・丙種危険物取扱者試験

申し込み／4月8～19日に、申込用紙(消防本部予防課で配布)に必要事項を記入し、直接または郵送で、〒420-0034 静岡市葵区常磐町1-4-11 (一財)消防試験研究センター静岡県支部へ ☎054-271-7140

消費税軽減税率制度等説明会

収納課 ☎55-2729

事業者を対象に、10月からの消費税税率引き上げに伴う消費税の軽減税率制度等説明会を開催します。

①富士会場

とき	ところ	時間
4月2日(火)	ロゼシアター4階第1会議室	10:00～11:30 (9:30開場)
5月20日(月)		14:00～15:30 (13:30開場)
6月24日(月)		10:00～11:30 (9:30開場)

②富士宮会場

とき	ところ	時間
4月24日(水)	富士宮商工会議所2階大会議室	14:00～15:30 (13:30開場)
5月17日(金)		10:00～11:30 (9:30開場)
6月11日(火)		14:00～15:30 (13:30開場)

定員／①各回80人(先着順)②各回40人(先着順)

申し込み／当日直接会場へ

問い合わせ／富士税務署

☎61-2460 (自動音声案内2番)

富士市カラーガード隊 隊員募集

富士市カラーガード隊とは

富士市カラーガード隊「Fuji Red Fairy (フジ・レッド・フェアリー)」は昭和61年4月に消防協力団体として設立され、消防音楽隊とともに市内における各種行事や消防行事に出演しています。これまで、東京ドームで開催された自治体消防45周年記念大会や浜名湖花博での音楽パレードなど全国的な行事にも出演し、平成14年には静岡県知事表彰「地域活動・ボランティア等善行功労賞」を受賞しました。

活動・役割は

富士まつりをはじめ、消防まつりや消防出初式で華麗なドリル演技を披露し、市民の防火・防災意識向上のために消防PR活動を行っています。



新規隊員募集中!!

近年、隊員の減少が続く、少人数での活動が続いています。18歳以上の女性ならどなたでも入隊可能です。「体を動かすことが大好きな人」「興味がある人」は、ぜひ消防総務課へお問い合わせください。

練習日時／原則毎週月・木曜日 19:00～21:00

練習場所／市役所駐車場またはフィランセ

初心者も大歓迎です!

ご応募お待ちしております!!



問い合わせ／消防本部消防総務課 ☎55-2851 ☎53-4633 E syoubou_soumu@div.city.fuji.shizuoka.jp

第六次富士市総合計画の策定等に関する意見を募集します

企画課 ☎55-2718

今後の市政や協働について市民活動団体代表者を対象としたアンケートを実施します。ご協力をお願いします。
対象／市内に事務所を設置している市民活動団体

回答方法／4月26日(金)までに、しずおか電子申請サービスで回答するか、アンケート用紙(市民活動センター・企画課で配布)に記入し、市民活動センターに持参するか、FAXまたはEメールで企画課へ ☎53-6669
✉so-kikaku@div.city.fuji.shizuoka.jp

静岡県消費生活相談員人材バンク登録者

市民安全課 ☎55-2750

県や市町の消費生活センターなどで勤務する、消費生活相談員候補者の登録を受け付けています。

対象／消費生活専門相談員、消費生活アドバイザー、消費生活コンサルタント、消費者安全法に基づく消費生活相談員の資格を有する人

登録方法／登録申出書(県ウェブサイトダウンロード可)に必要事項を記入し、保有する資格証の写しを添えて、郵送で〒420-8601 静岡県庁県民生活課へ

問い合わせ／静岡県くらし・環境部県民生活課 ☎054-221-2175

「キズナ無限∞の島」実行委員

社会教育課 ☎55-0560

対象／市内在住・在学・在勤または、市内の社会教育活動に積極的にかかわる、おおむね50歳以下の人

定員／8人(面接による選考)

謝礼／3万円

申し込み／4月3～11日(必着)に、応募用紙(市ウェブサイトダウンロード可)に必要事項を記入し、FAXまたはEメールで、社会教育課へ

※4月18日(木)または19日(金)に面接を実施します。

問い合わせ／電話またはFAX・Eメールで社会教育課へ ☎55-0561

✉ky-syakaikyoyouiku@div.city.fuji.shizuoka.jp
※研修日程など詳しくは、市ウェブサイトをごらんください。

(公社)静岡県不動産鑑定士協会不動産無料相談会

土地対策課 ☎55-2787

とき／4月5日(金) 10:00～16:00
ところ／ふじさんめっせ会議室
問い合わせ／(公社)静岡県不動産鑑定士協会 ☎054-253-6715

募 集

自衛隊幹部候補生等

市民課 ☎55-2746

募集種目／①一般、歯科・薬剤科

②医科・歯科幹部③自衛官候補生

受付期間／①5月1日(水) 天皇の即位の日まで②4月19日(金)まで

③2019年度通年

問い合わせ／自衛隊富士地域事務所 ☎51-1719

修学資金貸与事業修学生(看護学生対象)

保健医療課 ☎55-2739

対象／看護学校など看護師養成機関に修学中で、卒業後、市内の民間病院または診療所に看護師または助産師として就職する意思を持っている学生

※市立中央病院及び共立蒲原総合病院への就職は、制度の対象となりません。

※ほかの修学資金との併用不可。
選考方法／申請書類や面接などにより審査

貸与月額／5万円(無利息)
貸与期間／看護師等養成機関における正規の修学期間を限度とする
返還の免除／就職した市内の民間病院・診療所での勤務期間が貸付相当期間以上になったとき(返還猶予制度もあります)

申し込み／4月26日(金)までに、申請書類(保健医療課で配布、市ウェブサイトダウンロード可)に必要事項を記入し、必要書類(戸籍の全部事項証明書など)を添えて、直接または郵送で、〒417-8601 富士市役所保健医療課へ

※貸与条件・方法、申請必要書類など詳しくは、保健医療課に問い合わせるか、市ウェブサイトをごらんください。

お知らせ

ストレス相談(無料)

～抱えている悩み 話してみませんか～

健康政策課 ☎64-9023

とき／4月2日(火)・18日(木)、5月16日(木)、6月4日(火)・20日(木)

ところ／フィランセ相談室
内容／臨床心理士による相談(1人50分程度)

対象／市内在住の人(家族も可)
申し込み／事前に、電話で健康政策課へ
※相談する本人が心療内科・精神科の治療を受けている場合は相談できません。

4月 移動図書館ふじ号の巡回日程

中央図書館 ☎51-4946

日	場所と貸出し開始時刻
2・16日(火)	ウエルシア川成島店第2駐車場(14:00) JA富士市壱塚支店駐車場(15:00)
3・17日(水)	駿河台団地(3日の14:15のみ) 富士見台市営住宅集会所前(15:00)
4・18日(木)	滝戸団地内(14:00) 岩本山団地集会所前(15:00)
5・19日(金)	セブン-イレブン中里店駐車場(10:00) マックスバリュ富士江尾店駐車場(11:00) 加島の郷(5日の14:15のみ) 四丁河原南公会堂駐車場(15:00)
6・20日(土)	鈴川中野フードランド前(10:00) 松野まちづくりセンター(20日の14:00のみ)
11・25日(休)	歴史民俗資料館駐車場(15:00)
13・27日(土)	しらすの八幡加工センター駐車場(10:00) ききょうの郷(13日の14:00のみ) 富士南まちづくりセンター(15:00)
24日(休)	青葉台まちづくりセンター第2駐車場(15:00)

休館日／1・8・15・22・26日
※都合により中止・変更する場合があります。

春の家族自然のつどい

少年自然の家 ☎35-1697

とき／4月21日(日) 9:15～13:40
ところ／丸火青少年の家、丸火自然公園

内容／丸火の自然観察、摘み草遊び、野草の調理・食体験
対象／市内在住・在学・在勤の人とその家族

定員／50人(先着順)
参加費／小学生以上800円

※小学生未満は料金が変わりますので、お問い合わせください。

申し込み／4月5～16日に少年自然の家ウェブサイトのメールフォームまたは、8:30～17:00に電話で少年自然の家へ

☎https://fuji-marubi.jp

講座・教室

富士山かぐや姫ミュージアム企画展関連イベント 「ブラグウケ(郡家) -伝法ミステリーツアー-

富士山かぐや姫ミュージアム ☎21-3380
と き / 4月27日(土)、5月11日(土)
9:30~12:00

ところ / 市役所北側駐車場車庫棟前
集合

内 容 / 奈良・平安時代に富士郡の
役所(郡家)があった伝法地区を
徒歩でめぐる

定 員 / 各回20人(先着順)

参加費 / 100円

申し込み / 4月6日(土)の9:00から受
け付けます。直接または電話で富
士山かぐや姫ミュージアムへ

市消費者運動連絡会総会 記念講演会(託児あり)(無料)

市民安全課 ☎55-2750

と き / 4月11日(木) 10:30~11:30
ところ / フィランセ東館2階ふくし
体験室・学習室

講 師 / 上下水道経営課職員

演 題 / 富士市の水道事業について

申し込み / 当日直接会場へ

※託児希望者は要予約。4月7日(日)
までに、FAXに子どもの氏名・年
齢(○歳○か月)、保護者の氏名・
連絡先を記入し、富士市消費者運
動連絡会へ。 ☎36-0811

問い合わせ / 富士市消費者運動連絡
会 中川 方 ☎080-6909-2318

富士警察署管内事件・交通事故 「訴訟最終告知」などの表題で、 メールやはがきによる架空請求詐 欺が多発しています。このような 場合、警察や市にご相談を。

事件情報 (1月末現在)

	年間累計	昨年比
全刑法犯罪	116件	+ 9件
忍び込み	1件	- 2件
空き巣	4件	- 2件
車上ねらい	8件	- 4件
自転車盗	19件	+ 5件
振り込め詐欺	1件	- 1件
サギ電話	25件	+ 8件

交通事故情報 (2月末現在)

	年間累計	昨年比
件数	293件	- 53件
死者	3人	+ 2件
負傷者	371人	- 76件

安全をつなげて広げて 事故ゼロへ

2020年4月採用 中央病院職員

採用職種	予定人員	受験資格
薬剤師	1人	昭和54年4月2日以降に生まれた人で、左記職種の免許を有しているか、平成31年度に実施する左記職種の国家試験を受験し、当該免許を取得見込みの人
看護師 助産師	20人程度	昭和49年4月2日以降に生まれた人で、平成31年度に実施する左記職種の国家試験を受験し、当該免許を取得見込みの人 ※学校推薦による試験方法もあります。
		昭和49年4月2日以降に生まれた人で、左記職種の免許を有する人

試験日 / 4月27日(土) 試験会場 / 中央病院

必要書類 / 中央病院用試験申込書、受験票、資格の免許証の写し

申し込み / 4月12日(金)(必着)までに、中央病院ウェブサイトで電子申請するか、必要書類(中央病院2階病院総務課・各地区まちづくりセンターで配布、中央病院ウェブサイトでダウンロード可)を直接または郵送で、〒417-8567 中央病院病院総務課へ

※医療専門職の障害者枠での募集も行っています。職種など詳しくは、中央病院ウェブサイトをごらんになるか、電話で病院総務課へ

問い合わせ / 中央病院病院総務課人事担当

☎52-1131(内線2217・2218) ☎http://byoin.city.fuji.shizuoka.jp/

「ふれあい看護体験」参加者~5月12日は「看護の日」です~

保健医療課 ☎55-2739

「ふれあい看護体験」は、各保健医療施設で見学や簡単な看護体験、関係者との交流などを行うイベントです。

と き (5月)	施 設	定員(各日)	対 象
7~31日 (土・日曜日は除く) 9:00~16:00	介護老人保健施設ききょうの郷 〒416-0946 五貫島175	1~2人	中学生以上
10日(金) 9:00~15:00	大富士病院 〒417-0809 中野249-2	3人	一般
10日(金) 9:00~15:30	川村病院 〒416-0907 中島327	5人	高校生以上
15日(水)、22日(水) 10:00~15:00	聖隷富士病院 〒417-0026 南町3-1	6人	中学生以上
21日(火) 9:00~16:00	富士整形外科病院 〒417-0045 錦町1-4-23	2人	
29日(水) 9:00~15:00	新富士病院 〒417-0801 大淵3900	4人	
31日(金) 9:00~16:00	共立蒲原総合病院 〒421-3306 中之郷2500-1		高校生以上

申し込み / 4月19日(金)(必着)までに、往復はがきの往信裏面に希望日、住所、氏名、年齢、性別、職業、電話番号、洋服のサイズ、応募の理由、「ふれあい看護体験」の情報を何から得たのかを記入し、希望する施設の「ふれあい看護体験係」へ

問い合わせ / 静岡県ナースセンター ☎054-202-1761

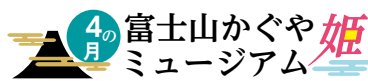
りぶす富士各種教室

ラ・ホール富士 ☎53-4300 市立富士体育館 ☎53-0900

教 室	申し込み・問い合わせ	応募期間
①ごごのピラティス②マウスの会パソコン③親子で楽しもう!リトミック④絵手紙作成⑤美文字⑥紙バンド	ラ・ホール富士	4月8~14日
楽しくシェイプ	市立富士体育館	4月10日(水)まで

※申込方法、受講料など詳しくは、りぶす富士ウェブサイトをごらんになるか、各申込先へ。
☎http://www.fuji-kousya.jp

4月のカレンダー April [卯月]



「富士が見守る交流の道」から
ちよいワル神さまの土器
(三島市教育委員会蔵)

- 春期緑の募金運動 (～5月) ● 春の農作業安全月間 (～5月)
- 狂犬病予防接種強化月間 (～6月)

※市民暮らしのカレンダーから日程が変更になった行事があります。

- 第56回企画展
「富士が見守る交流の道」～6月16日
- 博物館の日 7日
- 稲葉家体験講座 20日
- 癒しのおんがく会 21日
- ※ 休館日 1・8・15・22日

(場所記号 ●…市役所 ■…消防防災庁舎 ★…フィランセ)

1月	静岡県議会議員選挙期日前投票 ●～6日 市立保育園入園式 固定資産評価額等の縦覧 ●～5月7日
2月	消費税軽減税率制度等説明会 (ロゼシアター) → P13 発達障害啓発週間～8日 [世界自閉症啓発デー]
3月	愛宕神社例大祭 (岩本) 結婚相談 ★
4月	静岡県議会議員選挙期日前投票 (イオンタウン富士南1階サウスコート) ～6日 新入学 (園) 児を交通事故から守る県民運動～10日 献血 ●→ P12 労務相談 ●
5月	小・中学校入学式、始業式 富士市立高校入学式 市立看護専門学校入学式
6月	鷹岡地区さくら祭り (富士西公園) 丘地区さくら祭り (厚原スポーツ公園) 吉原地区さくら祭 (緑町公園) 結婚相談 ★
7月	静岡県議会議員選挙投票日 市民課など窓口開設 ● 岩本山「春の市」 帳ヶ塚祭典 (大淵) 日曜納税相談 ●→ P12 春季河川美化運動 (春堀) ～14日
8月	市立幼稚園・認定こども園入園式 間門第六天さん 離乳食講習会・かみかみ期 ★
9月	普通救命講習 ■ まちな保健室 ●→ P12 すくすく赤ちゃん講座 ★
10月	結婚相談 ★ お母さんお父さん教室 ★
11月	人権相談 ● 1歳6か月児健診 ★
12月	富士・富士宮地区合同企業ガイダンス 2019 (ふじさんめっせ) 行政相談 ● 3歳児健診 ★
13月	医療講演会 ★→ P12
14日	緑と花の百科展 (中央公園) → P4 桑崎善光寺さん 日向山神社祭 (岩淵) 献血→ P12 結婚相談 ★
15月	富士市議会議員選挙期日前投票 ●～20日 特別徴収 (年金からの天引き) 4月分 【市民税・県民税、国民健康保険税、介護保険料、後期高齢者医療保険料】 離乳食講習会・ごっこん期 ★ ロゼシアター臨時休館日 子どもの安全を守る市民行動の日

16月	境の薬王寺祭 不動産に関する相談 ● すくすく赤ちゃん講座 ★
17月	元号改正に伴う証明書コンビニ交付サービスの利用停止 結婚相談 ★ お母さんお父さん教室 ★
18月	富士市議会議員選挙期日前投票 (イオンタウン富士南1階サウスコート) ～20日 献血 ●→ P12 労務相談 ● 1歳6か月児健診 ★
19月	3歳児健診 ★ 食育の日
20月	あっぱれ富士 (中央公園・ロゼシアター) ～21日 結婚相談 ★ 認知症サポーター養成講座 ★
21日	富士市議会議員選挙投票日 麻薬・覚せい剤撲滅の日
22月	離乳食講習会・ぱくぱく期 ★
23月	普通救命講習 ■ すくすく赤ちゃん講座 ★ ふじのくに地産池消の日
24月	元号改正に伴う証明書コンビニ交付サービスの利用停止 結婚相談 ★ 離乳食講習会・ごっこん期 ★
25月	夜間納税相談 ● 人権相談 ● 1歳6か月児健診 ★
26月	ウルトラトレイル・マウントフジ (富士山こどもの国～山梨県富士河口湖町) ～28日 行政相談 ● 3歳児健診 ★
27月	
28日	富士山れんげまつり (東部土地改良区内) 結婚相談 ★
29月	[昭和の日]
30月	[国民の休日]

広報ふじ 平成31年3月20日号 (毎月5日・20日発行)

こちら編集室「We are 青春市民！」

5ページで紹介した「平成30年度富士青春市民ミーティング」では、富士青春市民の皆さんが、富士市の魅力について生き生きと語り合う姿がとても印象的でした。また、今回は高校生をはじめとした企画運営委員の皆さんに企画と当日の運営を行っていただきました。当日放映した富士市の魅力クイズの撮影現場では、セリフをかみながらも一生懸命頑張る姿勢が初々しく、ほっこり温かな気持ちになりました。合言葉は「We are 青春市民！」あなたも富士青春市民になって、一緒に富士市を盛り上げていきませんか? (gold)

【人口と世帯】3月1日現在
人口：253,931人 (前月比-114)
男125,731人 女128,200人
世帯：105,870世帯 (前月比+47)

【編集・発行】
総務部シティプロモーション課
〒417-8601 静岡県富士市永田町1-100
☎0545-55-2700 ☎0545-51-1456



富士市コールセンター
おしえてコールふじ
☎53-1111
受付時間/8:30～18:00
受付日/年末年始除く毎日