

広報

# ふじ

平成30年

8 | 20 No.1176



## もくじ

② 祭りフォト 富士まつり2018

④ 情報を伝え合う

⑧ 新しい総合体育館の整備を目指します

⑨ 第六次富士市総合計画／利子補給制度

⑩ 家庭での防火対策

⑪ 公共交通に親しもう

⑫ ふじマイスター「匠人」認定／追納して年金額をふやしましょう

⑬ 住宅・土地統計調査／敬老会のお知らせ

⑭ 公共建築物の耐震対策が完了しました

／ルールを守った屋外広告物を

／公立教育保育施設再配置計画・中核市移行検討説明会

⑮ 7月のできごと／富士青春市民紹介

⑯ 暮らしのたより ⑳ 9月のカレンダー

7月22日 富士まつり2018 (中央公園前青葉通り)



いただきへの、はじまり 富士市

富士市

～富士市ブランドメッセージ大作戦展開中！～



# 富士まつり

2018

～富士の街に笑顔が飛び交う～

「富士まつり 2018」が、7月22日（日）に開催されました。市民総おどり、かぐや姫お披露目のほか、こどもの音楽パレードには東京ディズニーリゾート® 35周年・スペシャルパレードが参加し、約9万人が富士まつりに来場しました。市民一人一人が主役の富士まつり。真夏の暑い盛りでの開催となりましたが、その熱気にも負けず、夜空に咲いた花火のように美しい笑顔が富士の街に飛び交った1日でした。







手話奉仕員養成講座の様子

# 情報を伝え合う

誰もが社会活動に参加できる富士市へ

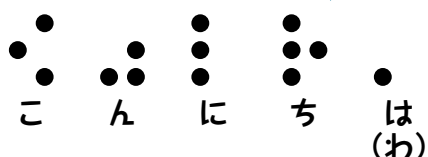
「だれもがその人らしさを認めあい、自分らしく暮らせる共生社会の実現」。ふじし障害者プランの基本理念です。

障害の有無にかかわらず、誰もが地域社会の一員としてさまざまな活動に参加するために、私たちは障害のある人となない人との意思疎通の手段を確保し、障害のある人が情報を取得・利用する手段を拡大していく「情報保障」に取り組まなければなりません。

障害のある人の情報保障のために市が取り組んでいる意思疎通・情報取得支援について紹介します。

問い合わせ／障害福祉課 ☎55-2911 ㊚53-0151

点字や手話で「こんにちは」は  
こう表現します！



点字の点の大きさは直径約1.4ミリメートルと決められています。母音と子音を示す点を組み合わせて五十音などを表します。



拡大すると、...

富士地域での「こんにちは」。手話にも方言があり、同じ挨拶も、地域によって少しずつ違います。



# 話すことだけが言語ではない

視覚障害者は聞いたり触れたりすることで情報を取得します。聴覚障害者は音声を使わずに会話します。障害のある人が情報を取得し、意思疎通する手段にどんなものがあるか、知っていますか。

## 点字・拡大文字・音声コード

6つの点の組み合わせで表される**点字**。表面から盛り上がった点を指先で触れて読みます。

**拡大文字**は、書体や文字の間隔にも配慮して、文字を大きく表したものです。

**音声コード**には約800字分の文字情報がおさまっています。専用の読取装置などでコードを読み取ると、文字情報を音声で読み上げます。

希望する人には、市からのお知らせなどを点字、拡大文字、音声コード化するなどして配布しています。

最近では、ウェブサイトの情報を読み上げソフトを使って聞くなど、インターネットは障害のある人にとって重要な情報源となっています。



## 要約筆記

中途失聴者や難聴者など、手話を使わない人に対して、そのときその場で音声で話されている内容を聞き、要約し、文字として伝える**要約筆記**。講演会や会議などで、紙やノートに書く、パソコンを使って入力した文字をモニターやスクリーンに映すなどの方法で情報取得を支援します。

視覚と聴覚に障害を合わせ持つ盲ろう者は、触手話、指点字などのコミュニケーション手段を使います。より専門性の高い支援が必要です。



## 手話

**手話**は手や指の形や動き、顔の部位や表情を使って話す、音声言語と並ぶ視覚言語です。音声言語を習得する前に聞こえなくなり、言語として手話を学んだ人たちが使います。

音声言語で話す人と手話で話す人の通訳をする「手話通訳者」は、両者の相互理解のために活動しています。また、講演会などのイベント会場で参加者に向けた手話通訳も行っています。



## 言語の一つ「手話」

「手話」と聞くと、福祉のイメージを持つ人が多いかもしれません。しかし、私たち聴覚障害者にとっては、生活する上でなくてはならない、あって当たり前のものです。日本語が皆さんにとって母語であるように、聴覚障害者にとっては手話が母語です。

この意識がもっと浸透してほしいと思っています。

音が聞こえる人も聞こえない人もそれぞれの魅力があります。聴覚障害について理解を深め、少しでも手話に興味を持つ人がふえたらうれしいです。そして、手話を覚えたいと思った人は、ぜひ手話奉仕員養成講座を受講してほしいですね。

手話奉仕員養成講座  
企画運営委員会委員長  
鈴木 誠一さん



# 誰もが互いに認め合う社会へ

市では障害のある人がさまざまな活動に参加できるように、通訳者の派遣や同行援護などの支援事業のほか、通訳者などを養成する講座を開催しています。障害のある人のコミュニケーション支援に興味を感じたら、これらの講座へ参加してみてくださいいかがでしょうか。

## 手話通訳者の派遣

市の手話奉仕員養成講座を修了し、県の手話通訳者養成講座を受講し認定試験に合格した人を、「手話通訳者」として登録していて、現在、12人の手話通訳者がいます。

市は、手話を使って生活する人の通院や手続など意思疎通の支援を必要とするときに、手話通訳者を派遣します。

## 同行援護

視覚障害者の外出にヘルパーが同行し、文字や記号の代読・代筆などの情報取得・意思疎通の支援や移動の援助を行います。ヘルパーになるためには同行援護従事者研修を修了するなどの必要がありませんが、ヘルパーの数は不足していて利用する人の要望に対応しきれいません。

## 手話奉仕員養成講座

手話通訳者への足がかりとして手話奉仕員養成講座を開催しています。入門課程と基礎課程を2年間にわたって行います。



## 要約筆記者の派遣

手話を使わない中途失聴者や難聴者などが意思疎通の支援を必要とするときに要約筆記者を派遣します。

現在、県の要約筆記者養成講座を受講し、認定試験に合格した登録要約筆記者6人が文字を使った通訳を行っています。

## 要約筆記サークル OHPふじ

### ほんの少しの思いやりが 大きな助けにつながります

要約筆記者は、通訳中も利用者が話の内容を理解しているか、表情や反応を気にしています。利用者は中途失聴者が多く、今まで聞こえていた音が突然聞こえなくなった恐怖を経験し、不安や生きづらさを感じている人も少なくありません。

中途失聴者などが困っている様子を見かけたら、文字で書く、スマートフォンの画面を見せるなどして情報を共有することが、大きな助けにつながります。



## 要約筆記はじめて講座

要約筆記の基礎を学ぶとともに、手話を使わない中途失聴者、難聴者についての理解を深め、コミュニケーション支援を広げるため、要約筆記はじめて講座を開催しています。

今年度は9月に開催します。講座について詳しくは18ページをごらんください。

## 大切な 情報入手の手段

私が情報取得のために使っているのは、主にパソコンの読み上げソフトと点字です。特にウェブサイトでは、あらゆる情報を瞬時に取得できるので、最新の情報を素早く知りたいときなどに読み上げソフトを活用しています。一方、広報紙や本を読むときなど、ゆっくりと読むときは点字印刷されたものを使うなどして使い分けています。点字を読める人は少なくなっていますが、大切な情報源なので点訳ボランティアが発行する情報誌などは今後も続けてほしいですね。

富士視覚障害者福祉会会長  
望月 昇さん





音訳ボランティアグループ  
やまびこ20日号

### 正確な情報をわかりやすく

音訳は、読み手が脚色せず正確に音読することが大切なので、方言やアクセントに気をつけています。また、利用者は聞くことに慣れているので、普通に話すスピードで読み上げることが心がけています。音声の吹き込みからCDへの書き出しまで1日で行います。新しい情報をできるだけ早くお届けしたいですね。

**音声・点字による情報の提供**  
音訳ボランティアグループでは、音読し録音した広報ふじなどの市政情報を希望者に送付しています。また、点訳ボランティアグループでは、点字利用者向けの情報誌の作成などを行っています。



点訳ボランティアグループ  
富士かたつむり

### 読みたい情報はみんなと同じ

読者から「読みたい記事は、みんなと同じだよ」と言われ、自分たちが興味深く思う新聞記事などを点訳し、毎月発行する『ホットニュース』と2か月に一度発行する『かたつむりフレンド』に掲載しています。

また、ウェブサイトにはこれまでの点訳資料を掲載しています。ぜひごらんください。

HP <http://fujikatatumuri.web.fc2.com/>



**音訳ボランティア養成講座**  
視覚障害者に音声で情報を提供するため、話し方などを学びます。  
講座修了後は、広報ふじなどに記載された文字や図表を音声化して利用者に提供する活動をしています。

**点字入門講座**  
点訳ボランティアグループ「富士かたつむり」のメンバーが講師となり、点字の打ち方や、パソコンを使った実践的な点訳などを学びます。  
講座修了後は、点訳ボランティアとして視覚障害者が参加する会議資料や点字図書館用の本を点訳します。

### ヘルプカードをご活用ください

援助や配慮を必要としていることを知らせるヘルプマーク。このマークをカードにしたヘルプカードを作成しました。これは障害のある人などが携帯し、緊急時や災害時などの困ったときに、周囲の配慮や手助けをお願いしやすくするものです。

ヘルプカードは、8月20日(月)から障害福祉課の窓口で配布するほか、市ウェブサイトからダウンロード

できます。

ヘルプマーク・ヘルプカードを見かけたら、配慮やお手伝いをお願いします。

【市ウェブサイト】くらしと市政→健康・福祉・子育て→福祉→障害者福祉(全般)→ヘルプマーク・ヘルプカードを配布しています







# 第六次富士市総合計画への 意見・提案を募集します



市政運営の礎となる第五次富士市総合計画が2020年度に終了となります。このため、市は、新たな総合計画である第六次富士市総合計画を2018～2020年度の3年間で策定します。

富士市の未来を切り拓く新たな総合計画とするため、多くの市民の皆さんから、ご意見・ご提案を募集します。

## 総合計画とは

市が目指す都市将来像やまちづくりの方向性を明らかにし、そのための施策を総合的・体系的にまとめたもので、そのほかの個別計画の基本となる、市の最上位計画です。

## 第六次富士市総合計画の 計画期間

2021～2030年度の10年間

## 募集テーマ

- 将来こんな富士市にしたい
- 富士市の現状と課題
- 第六次富士市総合計画及び次の各分野への提案など
- ↓安全・安心（防犯、交通安全、防災、消防・救急・救命、治山・

### 治水

↓健康・福祉（保健・医療、子育て、福祉）

↓産業（観光、工業、商業、農林水産業、労働・雇用）

↓環境（地球環境、自然環境、循環型社会、上下水道）

↓教育・文化（学校教育、社会教育、文化、スポーツ）

↓都市基盤（市街地整備、道路、交通、景観、公園、住環境）

↓都市経営（人口減少対策、地区まちづくり、市民協働、男女共同参画、多文化共生、広域行政、シテイプロモーション、ICTやAIの活用、各種行政サービス）

応募方法／12月21日（金）までに、郵送またはFAX・Eメールに、住所、氏名、年齢、職業、募集テーマについてのご意見・ご提案を記入し、企画課へ  
※様式は問いません。

## 応募先・問い合わせ／企画課

〒417-8601  
永田町1-100  
☎(55)2718  
☎(53)9996  
so-kikaku@div.city.fuji  
shizuoka.jp

勤労者の皆さん！

# 利子補給制度をご利用ください

## 育金 教資

富士市勤労者教育  
資金利子補給制度

勤労者やその家族の、教育費用の負担を軽減します。

利子補給期間／最初の5年以内（据置期間を除く）

利子補給率／0・8％

利子補給対象額／1人につき最高300万円

「利用できる人」(次の全てに該当する人)  
● 市の住民基本台帳に記載があり、引き続き1年以上居住している人（住民票の写しの提出が必要）

● 市税を完納している人（市税完納証明書の提出が必要）

● 本人またはその2親等以内の親族が、高校・大学等に進学するか、現在高校・大学等に在学している人

● 前年の所得金額が1000万円以下の人（所得証明書などの提出が必要）

● ろうきんが指定する保証機関の保証が受けられる人で、ろうきん教育ローンの審査基準を満たしている人

★高校・大学等：大学、大学院、短期大学、高等学校、高等専門学校、特別支援学校の高等部、専門学校、6か月以上の外国留学など。

※その他必要書類などがあります。

## 活金 生資

富士市勤労者くらし  
の資金利子補給制度

くらしの資金の貸付を受けた勤労者の支払負担を軽減します。

利子補給期間／最初の5年以内

利子補給率／1・0％

利子補給対象額／1件につき最高200万円

※対象になる費用の条件及びその他必要書類などがあります。

## 静岡県労働金庫(ろうきん) 富士ローンセンター

永田町2-36(ろうきん富士支店2階)

☎(52)8333  
月～金曜日 9～15時（水曜日は17～19時も受け付け）

◆土・日曜日（要予約）  
9～12時、13～16時

※祝休日、年末年始は除く（そのほか、臨時休業あり）。

## 問い合わせ 商業労政課

☎(55)2778 ☎(55)2671  
sy-youngyou@div.city.fuji  
shizuoka.jp

【平成30年上半期の火災発生状況(対前年比)】

		(単位：件)		
		平成30年	平成29年	前年比
冬 季 (1~3月)	建物火災	14	11	3
	林野火災	1	0	1
	車両火災	1	4	-3
	その他の火災	10	12	-2
	小 計	26	27	-1
春 季 (4~6月)	建物火災	8	9	-1
	林野火災	0	0	0
	車両火災	1	3	-2
	その他の火災	3	9	-6
	小 計	12	21	-9
合 計		38	48	-10

火災発生状況

ことしの1~6月に市内で発生した火災件数は38件でした。火災種別では、「建物火災」が22件、「林野火災」が1件、「車両火災」が2件、「その他の火災」が13件でした。昨年の同時期と比べると、合計で10件減少していますが、「建物火災」は2件増加しています。また、平成29年に発生した火災の出火原因で最も多かったのは「たばこ」で9件、次いで「放火」が8件、「放火の疑い」「こんろ」が各6件でした。

防火対策について、各家庭でもう一度、確認してみましょ。う。

家庭での防火対策は  
できていますか？



富士市消防防災  
キャラクター「ふじ坊」

上位の出火原因から

我が家を守る対策のポイント

家庭内で次の4つの防火対策に努めましょ。う。

第1位 たばこ(9件)

寝たばこは絶対にしてない。

しっかりと火を消してから吸い殻を捨てる。

灰皿の吸い殻はこまめに捨てる。

第2位 放火(8件)

第3位 放火の疑い(6件)

家の周りに燃えやすい物を置かない。

家の周りを整理整頓して、必ず施錠する。

照明を点灯し、家の周りを明るくする。

ごみは、収集日の決められた時間に出す。

第3位 こんろ(6件)

火を使つたまま、その場を離れない。

こんろの周りに燃えやすい物を置かない。

調理中は衣服に火がつかないように注意する。

夏休み・番外編 子どもの火遊び

子どもだけで花火をさせない。

マッチやライターを子どもへの手の届かないところに保管する。

火の正しい使い方や、火の恐ろしさを教える。



【問い合わせ】

消防本部予防課

TEL (55) 285199 FAX (53) 4633



シンボルマークを知って避難をよりスムーズに！

皆さんはこのマークにどんな意味があるかご存じですか。これは避難口であることを表す消防設備のシンボルマークです。  
買い物先のお店、旅行先のホテルなどで、火災に遭遇したら、皆さんはスムーズに避難できますか？もしものために、お出かけ先ではぜひ、このシンボルマークの確認をお願いします。



【火災に遭遇！発見したら！】



火災などの非常事態に知っておきたい対応策を紹介します。いざというときに慌てないため、家族で確認しておきましょう。

火災初期の対応3原則

- 1 大声で知らせる  
「火事だ！」と大声で叫び、隣近所に知らせる。
- 2 初期消火をする  
水や消火器、座布団で火をたたくなど手近なものを活用。
- 3 早く逃げる  
避難するときは、燃えている部屋の窓などを閉めて、空気を遮断。



安全に避難する5つのポイント

- ①消火の限界 天井に火が燃え移ったら、すぐ避難
- ②命が大切 服装などにはこだわらない
- ③低い姿勢 煙の中ではできるだけ姿勢を低く
- ④戻らない 屋外に出たら、再び中には戻らない
- ⑤知らせる 逃げ遅れた人を、消防隊にすぐ知らせる





バスや電車のイベント紹介

# 公共交通に親しまおう



問い合わせ／都市計画課

☎(55)2904 FAX(51)0475

📧toshikei@div.city.fuji.shizuoka.jp

## バスの日イベント



市内を走るバスが大集合し、乗り方教室やミステリーツアーなどを行います。参加費は無料です。家族や友達と、ぜひ当日会場までお越しください。

とき／9月29日(土) 9～13時

※小雨決行。

ところ／中央公園多目的広場

内容／

- バス車両(コミュニティバス・路線バス・観光バスなど)の展示
- バスの乗り方教室
- 無料バスミステリーツアー(3コース各1便。9時に受け付けを開始し、定員になり次第出発。乗車時間1～2時間程度)
- 塗り絵コーナー
- 運転士などの制服を着て記念撮影
- PASMOのロボットと記念撮影
- スタンプラリー など

※台風や豪雨の場合、前日28日(金)18時に中止の決定をします。富士急静岡バス(株)に、電話でお問い合わせください。

☎(71)2495



▲いろんなバスが勢ぞろい

PASMOのロボットと記念撮影▶  
※PASMOは、(株)パスモの商標登録です。



### 子どものみんな！ バスの絵コンテストに応募しよう

市内在住の小学生、保育園・幼稚園児を対象に、バスの絵コンテストを実施します。優秀作品は、バスの日イベントで表彰し、バス車内に掲示します。締め切りは9月10日(月)。応募方法など詳しくは、上段の富士急静岡バス(株)に電話でお問い合わせください。

## ワンデイ・トリップ・チャレンジ



バスや電車などを利用して、市内に設定されたスタンプポイントや「まちなか」をめぐり、スタンプを集める公共交通体験イベントです。乗り物マップや時刻表を用い、ゲーム感覚で体験できます。

とき／10月27日(土) 8時30分～16時

※雨天決行。

集合場所／消防防災庁舎7階大会議室

参加費／無料(運賃以外の費用は自己負担)

※昼食・飲み物は各自ご用意ください。

対象／市内在住の小学生や園児とその保護者30組

申し込み／9月21日(金)までに、電話ま

たはFAX・Eメールに、住所、氏名(子どもと保護者)、年齢(学年)、子どもとの続柄、電話番号、小学校(保育園・幼稚園など)名を記入し、都市計画課へ

※応募者多数の場合は、3世代の応募を優先し、抽せん。結果は、9月下旬に発送します。



▲スタンプをゲット！

自分たちで経路を考えてバスに乗ります▶



# ふじマイスター

たくみびと

# 「匠人」

## 認定

次代に技術・技能を伝承するその道の名人、ふじマイスター「匠人」。今年度は、日本茶インストラクターの渡邊榮一さんと、土木施工管理技士の藤野伸二さんが認定されました。  
※マイスターとは、ドイツ語で「親方、名人」を意味します。

日本茶インストラクター

わたなべ えいち  
**渡邊 榮一さん** (中央町2)



### 称号授与式



渡邊さんは、平成12年に日本茶インストラクターの資格を1期生として取得し、世の中の動向や新しい視点を取り入れたユーモアのある講座を行ってきました。  
講座やお茶会、呈茶などで使用する道具は、ほとんどが手づくりで斬新なアイデアを盛り込んでおり、平成16年には携帯茶器セットコンテストで優秀賞を受賞しています。

茶の審査、ブレンドにおいては、「鮮度のよさ・おいしさ・安さ」を重視した独自の配合を行っています。

問い合わせ／商業労政課

☎(55)2778 ☎(55)2971

土木施工管理技士  
ふじの しんじ  
**藤野 伸二さん** (鈴川東町)



藤野さんは、約30年間、官公庁や民間の土木工事に従事し施工管理・安全管理の業務を行ってきました。  
1級土木施工管理技士として、効率的な施工計画を作成し、現場における最適な工事管理、安全管理など、工事施工の技術に優れており、多くの表彰の経験があります。  
特に安全管理においては、いち早くフェンスバリケードに点滅灯を設置するなど、通行者の目線に立った現場管理を行っています。

### 称号授与式



知って得する!

国民年金  
あれこれ

## 追納して年金額を ふやしましょう!



過去10年以内の免除・納付猶予期間の国民年金保険料は、後から納めること(追納)で、将来受け取る年金額をふやすことができます。

### ■保険料を追納するメリット

老齢基礎年金(65歳から受けられる年金)を増額することができます。

### ■追納の対象になる期間

過去10年以内における国民年金保険料が免除(全額免除・一部免除・法定免除)または納付猶予(学生納付特例を含む)されている期間  
※一部免除(4分の1・半額・4分の3免除)期間は、納付をした期間のみ対象。

### 注意

- 平成27年度以前の保険料には、当時の保険料に一定の加算額がつきます。
- 保険料は、最も古い分から納めていただきます。
- 既に老齢基礎年金を受け取っている人は追納することができません。

### 後納制度で年金の受給資格を取得!

過去5年以内の納め忘れた国民年金保険料は、後納制度を利用することで納めることができます。保険料を納めることで、年金額の増額や年金の受給資格を得られる可能性があります。

※後納制度は**平成30年9月30日**で終了します。終了までに保険料を納めないと年金記録に反映されません。

後納制度について詳しくは、『ねんきん加入者ダイヤル(☎0570-003004)』にお問い合わせください。

問い合わせ／富士年金事務所 ☎(61)1900 ☎(64)5411

☎http://www.nenkin.go.jp

国民年金課 国民年金担当 (市役所3階)

☎(55)2755 ☎(51)2521

あなたの回答が、日本の未来へ活かされます。

# 住宅・土地統計調査

— 平成30年10月18日 —



住宅・土地統計調査は、統計法に基づく報告義務のある基幹統計調査です。この調査は、住生活に関する最も基本的で重要な調査で、5年ごとに行われます。

◆調査対象  
全国約370万世帯（市内約4600世帯）

◆調査方法  
対象となる世帯には、9月中旬から統計調査員が調査書類を配付します。インターネットまたは紙の調査票での回答をお願いします。

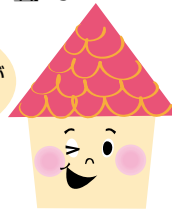
◆調査の目的  
住宅数や国民の居住状況に加え、次の点を把握することを目的としています。

- ・高齢化社会を支える居住環境
- ・耐震性・防火性など住宅性能水準の達成度
- ・土地の利用状況、空き家の実態

◆結果の利用  
私たちの暮らしと住まいに関する計画や施策の基礎資料のほか、学術研究などにも利用されます。

※調査票の記入内容は、統計作成の目的以外（税の資料など）に使用することは絶対にありませんので、ありのままをご回答ください。

インターネット回答がお勧めです！



問い合わせ／総務課統計担当

☎(55)2708 FAX(51)23633

平成30年度

## 各地区・施設の敬老会のお知らせ

とき	地区・施設	ところ
9月2日(日)	10:00	するが荘 風の杜 富士楽寿園
	14:00	すどの杜
9月2日(日)を中心に実施		
9月8日(土)	富士駅南	公会堂などで町内ごと
	吉永	
9月8日(土)	10:00	岩本園
	10:20	なかざと
	10:30	鑑石園(かんせきえん)
	11:00	コフレ・アントレード富士
	13:00	天間荘
	13:30	かたくら明和園
9月9日(日)	10:00	富士まかど ヴィラージュ富士
	10:00	丘 丘小学校体育館 吉原 ラ・ホール富士多目的ホール 田子浦 ふじさんめつせ ウェルビーイング富士
9月9日(日)	神戸	公会堂などで町内ごと
9月9日(日)を中心に各町内(区)で実施		
9月13日(木)	10:00	富士見台 富士川
	11:00	伝法 わたの里 松野の里 富士の里

とき	地区・施設	ところ
9月14日(金)	10:00	今泉 東部市民プラザ
	13:00	月のあかり
9月15日(土)	10:00	慈恩(じおん) みぎわ園
	11:00	あおば
9月15日(土)を中心に実施		
9月16日(日)	10:30	元吉原 東部市民プラザほか
	14:00	丘ホーム サニーライフ富士
9月16日(日)	吉永北 浮島	公会堂などで町内ごと
	岩松北 天間	
9月16日(日)を中心に各町内(区)で実施		
9月17日(月) 敬老の日	10:00	大淵 大淵第一小学校体育館
	14:00	クローバーライフ富士 加島の郷
9月17日(月)敬老の日	原田 鷹岡	公会堂などで町内ごと
	富士南 富士駅北2	
9月17日(月)敬老の日を 中心に各町内(区)で実施	須津 富士北	東部市民プラザほか
	岩松 松野	
9月19日(水)	11:00	シャローム富士川
10月28日(日)	10:00	青葉台 青葉台小学校体育館

●敬老会対象者 77歳以上の人（昭和17年4月1日以前に生まれた人）

●敬老祝金対象者 ※平成30年4月2日～平成31年4月1日に、各支給年齢の誕生日を迎える人が対象です。  
支給対象年齢は、満年齢ではなく、学年齢です。

77歳（喜寿）昭和16年4月2日～昭和17年4月1日生まれ 90歳（卒寿）昭和3年4月2日～昭和4年4月1日生まれ

80歳（傘寿）昭和13年4月2日～昭和14年4月1日生まれ 99歳（白寿）大正8年4月2日～大正9年4月1日生まれ

※金額は一律5,000円です。

問い合わせ／福祉総務課 ☎55-2757 FAX52-2290

耐震化率  
100%  
を達成!

# 市が所有する公共建築物の 耐震対策が完了しました



予測される東海地震への対策として、平成16年度から学校などの公共建築物の耐震補強工事などを行い、耐震対策事業を進めてきました。

平成30年7月に、公共建築物の耐震対策が完了しました。

各公共建築物の耐震性能などについて詳しくは、市ウェブサイトをご覧ください。

## 公共建築物について

「市ウェブサイト」くらしと市政→まちづくり→建築→一般公共建築物→耐震対策

## 公共建築物のうち市営住宅について

「市ウェブサイト」くらしと市政→くらし・手続→住まい→計画・構想→富士市の耐震対策計画

※各公共建築物の耐震性能などについては、総務課の公文書公開窓口でもごらんいただけます。



# ルールを守った屋外広告物を

毎年9月10日を中心に「屋外広告物適正化旬間」として、屋外広告物のルールなどをPRするとともに、県内一斉に違法なはり紙、はり札、立て看板などに対する除却活動や是正指導を行っています。

## 違反広告物を撤去しています

市では、市条例に違反した広告物（はり紙、はり札、広告旗、立て看板）を撤去しています。

ガードレールや電柱、街路灯などの禁止物件に、はり紙などの違反広告物を見かけた場合や、自宅やアパート、駐車場の塀やフェンスなどに無断で広告物を張り出されて困っている場合は、撤去しますので、建築指導課にご連絡ください。

## 広告物は許可を受けてから設置しましょう

一定の表示面積を超える広告物は、条例に基づく許可・更新が必要です。許可基準は、設置する地域により異なります。詳しくは、建築指導課にお問い合わせください。また、許可基準・規制図については、市ウェブサイトをご覧ください。

「市ウェブサイト」くらしと市政→まちづくり→景観・広告物・緑化活動・公園→屋外広告物

問い合わせ／建築指導課 ☎55-2909 ☎53-2773  
✉kentiku@div.city.fuji.shizuoka.jp

問い合わせ／施設保全課  
☎55-2836 ☎51-3442

## 公立幼稚園・保育園はどうなるの？

## 中核市になるとどうなるの？

# 「富士市公立教育・保育施設再配置計画」「中核市移行検討」 について説明会を開催します

「富士市公立教育・保育施設再配置計画」「中核市移行検討」は、それぞれ将来の富士市の方向性を示す、重要な計画・検討事項です。ぜひ、説明会にご参加ください。

### 内容／

#### ①富士市公立教育・保育施設再配置計画

再配置計画の概要、統廃合や民間移管となる施設の検討状況、実施を検討している事業についての説明など

#### ②中核市移行検討

中核市の概要、これまでの検討状況についての説明など

※①の終了後に説明会を行います。

とき	ところ	とき	ところ	とき	ところ
各日とも19:00～	(地区まちづくりセンター)	各日とも19:00～	(地区まちづくりセンター)	各日とも19:00～	(地区まちづくりセンター)
9月19日(水)	田子浦	10月15日(月)	富士北	10月30日(火)	原田
9月20日(木)	富士南	10月16日(火)	富士駅北	10月31日(水)	富士見台
9月25日(火)	富士駅南	10月18日(木)	岩松	11月1日(木)	須津
9月26日(水)	富士川	10月19日(金)	岩松北	11月2日(金)★	元吉原
9月27日(木)	松野	10月22日(月)	広見	11月6日(火)	鷹岡
10月3日(水)	青葉台	10月23日(火)	吉永北	11月7日(水)	丘
10月4日(木)	伝法	10月24日(水)	浮島	11月8日(木)	天間
10月10日(水)	今泉	10月25日(木)	吉永	11月9日(金)	大淵
10月11日(木)	吉原	10月26日(金)	神戸	11月12日(月)★	元吉原

★11月2日は①公立教育・保育施設再配置計画、11月12日は②中核市移行検討についてのみ説明します。

問い合わせ／①公立教育・保育施設再配置計画について：保育幼稚園課 ☎55-2928 ☎55-2979  
②中核市移行検討について：行政経営課 ☎55-2719 ☎53-6669

## 7月のできごと

## 展望台を地域のにぎわいの核に

展望台の完成式  
7月16日 富士と港の見える公園

富士山と田子の浦港が一望できる富士と港の見える公園で、展望台の完成式が行われました。

この展望台は、県産材を使用しており、らせん状の階段で最上階の展望デッキに上ることができま

す。完成式では、テープカットが行われた後、元吉原地区に住む15組の親子3世代による展望台の上り初めが行われ、高さ10メートルの展望台から見える美しい景色に歓声を上げたり、記念撮影をしたりしていました。



▲展望デッキで記念撮影する親子3世代  
完成した展望台▶

## 豪雨の被災地支援を継続

平成30年7月豪雨被災地に職員派遣  
7月10日 広島県呉市

西日本を中心とした豪雨の被災地を支援するため、県が結成した広島県呉市災害支援チームに、本市職員を派遣しています。豪雨直後の7月10日に現地入りした防災危機管理課の勝亦孝樹上席主事は、「被災直後から支援体制を整えるためには、速やかに被害状況を把握し、本部の体制を整備する必要性を感じました」と話します。

市は、9月1日までに11人の職員を派遣し、呉市の支援を続けます。また、支援活動の経験を市の防災力強化につなげていきます。



▲物資の仕分けをする本市職員  
▲罹災証明書の申請手続に対応

「いただきへの、はじまり」を胸に頑張る、富士青春市民を紹介します！

## 第15回

## 国境を越えた支援で「ともにカラフルな世界を！」

ウエルジー わたなべ さやか  
NPO法人「WELgee」代表 渡部 清花 さん (27歳・富士市出身)

マイノリティ(社会的少数派)に興味があった私は、大学3年生のときにゼミのフィールドワークで先住民族に興味を持ち、バングラデシュの先住民族が暮らす地域を訪れました。現地では先住民族とともに暮らし、NGOと国連の活動で2年間滞在しました。

駐屯軍がいる紛争地ゆえに、襲撃事件が起きることもありました。国家に守られない国民の存在を知り、その経験が原点となり、ことし2月、日本に来た難民を支え活躍を応援す

るNPO法人「WELgee」を設立しました。現在は、日本人と難民がともに暮らすシェアハウスで、私も一緒に暮らしています。そして、難民が持つ経験やスキル・情熱をもっとも生かせる企業につないでいます。

「難民=困っている人」というイメージがあると思いますが、一方的に助けを求めているのではなく、彼らには志があります。この活動を通して、自身の境遇にかかわらず、やりたいことを実現できる社会を、彼らと一緒につくっていきたいです。



渡部清花さん



活動の様子

## NET119 緊急通報システムの利用案内

情報指令課 ☎55-2857

音声による通報が困難な人が、携帯電話やスマートフォンのインターネット機能を利用して、簡単な操作で119番通報ができるサービスです。利用には登録が必要です。登録は無料ですが、登録・通報などにかかる通信料は自己負担となります。  
対象/市内に在住・在学・在勤で聴覚障害及び言語・そしゃく機能障害者、または音声による通報に不安のある人

利用登録/情報指令課または障害福祉課で登録を受け付けます。詳しくはお問い合わせください。

問い合わせ/情報指令課 ☎54-1341  
障害福祉課 ☎55-2911 ☎53-0151

## 募集

### 街角にバラの花を!!

～「バラいっぱい運動」植栽地～

みどりの課 ☎55-2793

「みどりいっぱい富士市民の会」が苗木・肥料などの原材料を配付し、「富士ばら会」が育成に関する実技指導などを行います(初年度のみ)。  
対象/公共性があり、初めてバラを植栽し、団体に管理する花壇  
申し込み/9月28日(金)までに、直接みどりの課へ(応募団体多数の場合選考)

### 姉妹都市オーシャンサイド市訪問の中学・高校生による意見交換会観覧者

多文化・男女共同参画課国際交流室 ☎55-2704

とき/9月8日(土) 13:00～15:00

ところ/富士市交流プラザ会議室1  
パネラー/平成30年度富士市少年親善使節団の中学・高校生

内容/オーシャンサイド市での交流についての感想・意見・要望などを若者の視点で自由に意見交換する

定員/100人程度

申し込み/当日直接会場へ

### 夜間納税相談

9月18日(火) 17:15～19:00  
収納課 ☎55-2730

## 平成30年度農林水産業功労者が表彰されました

農政課 ☎55-2781

農業(梨)/時田金三さん(本市場新田)

農業(菊)/石川頼信さん(松岡)

農業(女性部)/望月さと子さん(境)

農業(茶)/藤田博史さん(一色)

林業/森岩雄さん(大淵)

水産業/鈴木英次さん(鈴川西町)

### 楽しい紙芝居・手あそび(無料)

富士市交流プラザ ☎65-5523

とき/9月8日、11月10日、12月8日、平成31年1月19日の各土曜日 13:30開演

ところ/富士市交流プラザ

内容/子ども向けの紙芝居・歌・人形・手あそび

申し込み/当日直接会場へ



### 献血にご協力を

福祉総務課 ☎55-2757

#### 9月の献血

日	場所	時間
6日(木)	市役所駐車場	9:30～16:00 (昼休み12:00～13:15)
9日(日)	ジャンボエンチャョー富士店駐車場	9:30～15:00 (昼休み12:20～13:20)
15日(土)	市立吉原第二中学校	9:30～13:00
16日(日)	フィランセ(2018健康まつり)	9:30～16:00 (昼休み12:00～13:15)
20日(木)	市役所駐車場	9:30～16:00 (昼休み12:00～13:15)



### 移動図書館車あじろの巡回日程

中央図書館 ☎51-4946

日	場所と貸し出し開始時刻
1・15日(土)	鈴川中町フードランド前(10:00) 松野まちづくりセンター(15日の14:00のみ)
4日(火)	ウエルシア川成島店第2駐車場(14:00) JA富士市堅堀支店駐車場(15:00)
5・19日(水)	駿河台団地(5日の14:15のみ) 富士見台市営住宅第1集会所前(15:00)
6・20日(木)	滝戸団地内(14:00) 岩本山団地集会所前(15:00)
7・21日(金)	セブン-イレブン中里店駐車場(10:00) マックスバリュ富士江尾店駐車場(11:00) 加島の郷(7日の14:15のみ) 四丁河原南公会堂駐車場(15:00)
8・22日(土)	しらすの八幡加工センター駐車場(10:00) ききょうの郷(8日の14:00のみ) 富士南まちづくりセンター(15:00)
13日(木)	歴史民俗資料館駐車場(15:00)

休館日/3・10・18・25～30日

※都合により中止・変更する場合があります。

## お知らせ

### 岳南広域都市計画の変更原案に関する縦覧

都市計画課 ☎55-2786

とき/8月29日～9月12日(土・日曜日は除く) 8:30～17:15

ところ/都市計画課(市役所6階)

案件/あしたの杜地区計画

※原案について意見があるときは、縦覧期間中に意見書を提出できます。詳しくは、都市計画課へ問い合わせるか、市ウェブサイトをごらんください。

### ラ・ホールアニメ映画鑑賞会(無料)

ラ・ホール富士 ☎53-4300

とき/10月21日(日) 14:00上映開始

ところ/ラ・ホール富士2階多目的ホール  
上映作品/「アナと雪の女王」

定員/300人(先着順)

申し込み/9月9日(日)の10:00から整理券を配布(1家族4枚まで)します。直接ラ・ホール富士へ

### 障害者就職面接会

障害福祉課 ☎55-2761

とき/9月26日(水) 13:30～15:30  
(13:00受付開始)

ところ/ふじさんめっせ大展示場  
持ち物/履歴書(複数枚)、身体障害者手帳・療育手帳・精神障害者保健福祉手帳

申し込み/当日直接会場へ

※面接にふさわしい服装でお越しください。

問い合わせ/ハローワーク富士

☎51-2151

### 県性暴力被害者支援センターを開設しました

性暴力被害者への支援体制の充実に向けて、性暴力被害者の心身の健康回復と被害者の潜在化防止を図るため、相談、身体的ケア、心理的ケアなどの支援をワンストップで行う県性暴力被害者支援センターを開設しました。気軽にご相談ください。

相談専用電話/県性暴力被害者支援

センター-SORA ☎054-255-8710

※24時間365日対応。



**個人参加公共施設  
見学参加者（無料）**



シティプロモーション課 ☎55-2736  
コース

市役所→静岡ガス&パワー富士発電所→竹の子（障害者就労支援施設）→富士川楽座（昼食）→瑞林寺（国の重要文化財）→市役所  
とき／9月27日(木) 9:30～14:30  
対象／市内在住・在勤の人  
定員／20人（応募者多数の場合、初めての人を優先し、抽せん）  
持ち物／筆記用具、雨具  
申し込み／9月10日(月)の18:00(必着)までに、電話またはFAXに参加する人の住所、氏名、年齢、電話番号、携帯電話番号（1回につき2人まで申し込み可）、今までの参加の有無、「9月27日見学希望」を記入し、おしえてコールふじ「公共施設見学」係へ ☎53-1111 ☎51-0623

**出会い・ふれあいパーティー参加者  
結婚相談ハピネスFuji**

社会福祉協議会 ☎64-6600  
すてきな出会いをお手伝いします。  
とき／11月4日(日) 13:20～16:30  
ところ／ロゼシアター 3階レセプションホール  
対象／40歳までの男女  
定員／男女各20人（応募者多数の場合抽せん）  
参加費／1,500円（当日持参）  
申し込み／9月26日(水)までの相談日（祝休日を除く、毎週水曜日、毎月第1・3土曜日、第2・4日曜日の10:00～15:30）に直接結婚相談ハピネスFujiへ（未登録の人は登録が必要です）  
※登録・相談は全て無料です。  
問い合わせ／ハピネスFuji（フィランセ東館4階育児研修室） ☎64-6604

**自衛官・防衛大学校学生等**

市民課 ☎55-2746  
募集種目／①自衛官候補生②一般曹候補生③航空学生④防衛大学校学生（推薦、総合選抜）⑤防衛大学校学生（一般）⑥防衛医科大学校学生（医学科、看護学科）  
対象／①②18歳以上27歳未満の人③高卒（見込み含む）で21歳未満の人④⑤⑥18歳以上21歳未満の人  
受付期間／①～③9月7日(金)まで④9月5～7日⑤⑥9月5～28日  
問い合わせ／自衛隊富士地域事務所 ☎51-1719

**ロゼ・ゴスペルクワイヤ2018  
参加者**

ロゼシアター ☎60-2500  
「ニューヨーク・ゴスペルブラザーズ」の公演に出演しませんか。  
とき／練習 12月1日(土) 18:00～21:00、12月8日(土) 18:00～21:00、12月16日(日) 13:30～16:30 計3回 公演 12月16日(日) 18:00開演  
ところ／練習 ロゼシアターリハーサル室ほか、公演 ロゼシアター中ホール  
対象／3歳以上の人  
参加費／学生(25歳以下) 2,500円、一般5,500円（入場料含む）  
※参加者は、公演中の出番以外は客席での観覧になるため、参加費に入場料が含まれます。  
申し込み／9月6日～11月4日（必着）に、応募用紙（ロゼシアターで配布、ロゼシアターウェブサイトダウンロード可）に必要事項を記入し、直接または郵送で、〒416-0953 蓼原町1750 ロゼシアターへ ☎http://rose-theatre.jp

**ベトナム語通訳支援員登録者募集**

多文化・男女共同参画課国際交流室 ☎55-2704

市の施設などからの要請に応じ、外国人市民と担当職員との間で有償で通訳を行う外国語通訳支援員派遣事業の登録者を募集します。  
登録の要件／市内または近郊に在住の20歳以上の人（国籍は問いませんが、外国人の場合、就労に制限のない人）で、日本語とベトナム語の読み書きができ、文化・習慣などの違いを認識した上で、通訳ができる人  
受付期間／随時  
申し込み・問い合わせ／直接、多文化・男女共同参画課国際交流室へ

**富士市森林墓園使用者募集**

環境総務課 ☎55-2768

■募集墓所数（予定）

芝生墓所／3～47区の空墓所11墓所

普通墓所／8～64区の空墓所36墓所

※募集墓所には「空墓所」の立て看板を設置します。

※墓所は選択できますが、希望者が重複した場合は抽せんになります。



■応募資格

平成29年9月3日以前から市内に在住し、市の住民基本台帳に記載されている人で、現在焼骨をお持ちの人（改葬は除く）

■使用料

1区画50万円（一括払い込み）

■管理料

芝生墓所／年額6,480円（税込み） 普通墓所／年額5,400円（税込み）

■申し込み

9月3～26日（土・日曜日、祝休日は除く）の8:30～17:15に、①墓所使用申込書（環境総務課で配布、市ウェブサイトダウンロード可）、②申込者の住所・世帯全員の氏名が確認でき、本籍・続柄がわかる住民票の写し1通、③認め印（スタンプ印不可）、④火葬許可証（火葬済証明のあるもの）のコピーを持参し、直接環境総務課（市役所10階）へ  
※事前に、募集案内書（環境総務課で配布、市ウェブサイトダウンロード可）を確認してください。

※申し込む人は、事前に現地（桑崎991-11）を確認してください。

※申し込みから使用可能まで約1か月かかります。

**間伐材でプランターづくり（無料）**

とき／9月23日(日) 秋分の日  
9:00～15:00（雨天時は9月30日(日)に延期）

ところ／勢子辻ひのきの家（桑崎）

内容／チェーンソーを使って、未利用木材でプランターなどを作成

対象／市内在住・在勤で林業や木工に興味のある人

定員／20組（応募者多数の場合抽せん）

持ち物／昼食、作業できる服装  
申し込み／9月10～16日に、電話でNPO法人ふじ山森の会 マキノ方へ ☎090-3455-6218

## 身近な人を支えるためのこのころのゲートキーパー研修会(無料)

健康政策課 ☎64-9023

と き／9月27日(木) 9:30～11:30  
ところ／フィランセ東館2階ふくし学習室・体験室

内 容／①このころの健康について②ゲートキーパーの役割と心得③望ましい声のかけ方や話の聞き方などについて④子育てサポーターについて

対 象／このころの健康に関心がある人  
定 員／30人程度  
申し込み／事前に予約が必要です。  
電話で健康政策課へ

## 富士・オーシャンサイド友好協会主催 大人のカジュアル英会話

多文化・男女共同参画課国際交流室 ☎55-2704  
と き／10月5日～12月14日の毎週金曜日(11月23日は除く) 10:00～11:30 計10回

ところ／アパホテル富士中央(日乃出町)

講 師／ヘンリー・ポストさん  
受講料／1万円  
定 員／15人(先着順、10人以下の場合中止)

申し込み／9月13日(木)の9:00から受け付けます(土・日曜日、祝休日は除く)。電話で富士・オーシャンサイド友好協会 西山 方へ  
☎090-1861-5894

## ご近所さんの料理教室 サポーター養成講座

地域保健課 ☎64-8993

と き／9月27日、10月11・25日、11月8日の各木曜日 9:30～11:30(10月25日と11月8日は12:30まで) 計4回

ところ／フィランセ  
内 容／介護予防についての講義、献立の紹介、調理実習など  
対 象／市内在住の18歳以上で、養成講座修了後に高齢者向けのボランティア料理教室サポーターとして活動できる人(資格不要)

定 員／20人程度(応募者多数の場合抽せん)  
参加費／1回400円(調理実習のみ)  
申し込み／9月14日(金)まで(土・日曜日は除く)に、電話で地域保健課へ

## 外国人市民向け「大人のためのひらがなクラス2」

多文化・男女共同参画課国際交流室 ☎55-2704

と き／9月30日～12月16日の毎週日曜日 14:30～16:00 計12回

ところ／富士駅北まちづくりセンターほか  
内 容／ひらがな、カタカナ、漢字を練習する(初級レベル)

対 象／市内に住んでいるか、市内で働いている人

人 数／15人(先着順)  
参加費／2,500円  
申し込み・問い合わせ／9月4～27日に、直接国際交流ラウンジFILS(富士市交流プラザ内)へ  
☎64-6400

※受付時間は、9月23日(日)秋分の日を除く、火～金曜日 13:00～21:00、土・日曜日 10:00～18:00。

## 富士発・女と男のフォーラム 各種講座(無料)

多文化・男女共同参画課 ☎55-2724

①心身を健康に保つための統合医療の話

と き／9月22日(土) 14:00～16:00  
ところ／消防防災庁舎7階大会議室  
内 容／諏訪部絵美さん(音楽療法士)によるパフォーマンスと山本竜隆さん(朝霧高原診療所院長)による講演

演 題／「今日から始めるセルフケア」  
申し込み／当日直接会場へ(託児希望の場合は9月12日(水)までに申し込み)

問い合わせ／富士母親大会連絡会 池田 方 ☎・☎63-7529

②映画上映会「よみがえりのレシピ」  
と き／9月29日(土) 13:30～15:20(受付13:00～)

ところ／フィランセ西館4階大ホール  
定 員／100人(先着順)

申し込み／9月4～21日に、電話またはFAXに氏名、電話番号、託児の有無(希望する場合は、子どもの氏名、性別、生年月日)を記入し、生活クラブ生活協同組合静岡沼津センターへ ☎055-923-4828 ☎055-922-6153

## 富士市議会9月定例会

ぜひ傍聴にお越しください。

と き／9月11日(火)～(予定)  
ところ／本会議 10階議場傍聴席  
委員会 9階各委員会室  
※詳しくは、電話または市ウェブサイト。議会事務局 ☎55-2878

## 講座・教室

### 文字で伝える通訳 ～要約筆記はじめて講座(無料)～

障害福祉課 ☎55-2911

聞こえが不自由な人に、その場の話を要約して伝える文字通訳です。講演会や研修会、病院受診時、会議などさまざまな場所で利用されています。

と き／9月22・29日の各土曜日 10:00～15:00

※両日とも昼食持参。

ところ／富士市教育プラザ大会議室

対 象／市内在住・在勤の人で、要約筆記について知りたい人、聞こえに困っている人、その家族

定 員／10人(応募者多数の場合、抽せん)

申し込み／9月14日(金)まで(土・日曜日は除く)に、電話またはFAXに住所、氏名、電話番号、託児の有無(希望する場合は子どもの氏名・生年月日)を記入し、障害福祉課へ ☎53-0151

### 交通事故の補償問題相談(無料)

自動車事故の被害に遭い、示談をめぐる損害賠償の問題でお困りの人に、センターの弁護士が、中立・公正な立場で当事者間の紛争解決のお手伝いをします。

申し込み／電話で、交通事故紛争処理センター 静岡相談室へ ☎054-255-5528

### 9月の納期

9月15日～10月1日

固定資産税・都市計画税 第3期  
国民健康保険税 第3期

収納課 ☎55-2730

後期高齢者医療保険料 第2期

国保年金課 ☎55-2754

介護保険料 第3期

介護保険課 ☎55-2766

### 2018健康まつり

「健康で笑顔あふれる明るい富士市」

と き／9月16日(日) 9:00～13:00  
ところ／フィランセ

内 容／囃むカムケア8020コンクール表彰、各種健康チェック、健康相談、ミニ健診、体力チェック、スタンプラリーなど

2018健康まつり実行委員会事務局(健康政策課) ☎64-8990

### 9月9日は救急の日です

県東部ドクターヘリ及び静岡DMATと市消防本部による集団救急事故想定訓練を行います(見学自由)。

とき/9月7日(金) 10:30~  
ところ/中央公園多目的広場  
※天候やドクターヘリの出動状況により、訓練が変更(ロゼシアター4階)になる場合があります。

消防本部警防課 ☎55-2856

### 保育士・幼稚園教諭就職のための研修参加者募集

保育幼稚園課 ☎55-2762

とき/10月16日~11月27日の毎週火曜日 9:30~11:40 計7回  
ところ/フィランセ東館4階育児研修室

内容/現場で役立つ指導スキル(子どもの発達・保護者対応・現役保育士との座談会)、施設見学、コミュニケーションスキルなど  
対象/市内在住の保育士・幼稚園教諭の資格を有する人で、将来保育施設で働くことを希望している人

定員/20人(先着順)

受講料/500円(託児希望者は、託児1人につき1回500円)

申し込み・問い合わせ/9月3日(月)から受け付けます(土・日曜日、祝休日を除く9:00~17:00)。市ウェブサイトで電子申請するか、申込書(市ウェブサイトからダウンロード可)に必要事項を記入し、郵送またはFAX・Eメールで〒416-0951 米之宮町3-102 (一社)まちの遊民社へ ☎88-9036 ☎88-9037 info@machi-yumin.com

### 富士警察署管内事件・交通事故「訴訟最終告知」などの表題で、メールやはがきによる架空請求詐欺が多発しています。このような場合、警察や市にご相談を。

事件情報 (6月末現在)

	年間累計	昨年度
全刑法犯罪	693件	- 123件
忍び込み	20件	+ 14件
空き巣	21件	+ 6件
車上ねらい	63件	- 27件
自転車盗	73件	- 32件
振り込め詐欺	9件	- 8件
サギ電話	163件	- 67件

交通事故情報 (7月末現在)

	年間累計	昨年度
件数	1,191件	+ 100件
死者	2人	± 0件
負傷者	1,512人	+ 102件

安全をつなげて広げて 事故ゼロへ

### ひざ痛・腰痛予防教室

地域保健課 ☎64-8993

とき/10月2日~12月11日の毎週火曜日(10月23日、11月27日は除く)計9回 各10:00~11:30

ところ/今泉まちづくりセンター分館2階

内容/ひざ痛・腰痛予防のための体操

※初回は体成分測定と栄養・歯の健康講話。

対象/ひざ痛・腰痛が気になる65歳以上の人(医療機関受診中の人は、主治医から運動実施の許可が必要)

定員/30人(応募者多数の場合抽せん)

受講料/600円(任意スポーツ保険加入を希望する人は別途1,220円)

持ち物/一人用マット、飲み物など

申し込み/9月3~21日(土・日曜日、祝休日は除く)の9:00~17:15に、電話で地域保健課へ

### 今月の「ICHIKO-WAVE」

富士市立高校が制作するラジオ番組です。Radio-f 84.4FMで放送中

とき(内容)/9月3日(月) (1学期の反省と2学期への抱負)、9月17日(月) 敬老の日(全国大会出場の部活動)各7:24ごろ~2分間

### お詫びと訂正

こども未来課 ☎55-2731

はぐくむFUJI7月号3ページに掲載の子育てサークル応援サイトの二次元バーコードに誤りがありました。正しくは右記のとおりです。

http://www.city.fuji.shizuoka.jp/kenkou/c0201/kosodate-circle.html

### スポーツ医学講演会(無料)

スポーツ振興課 ☎55-2876

とき/9月13日(木) 18:30開演

ところ/ロゼシアター小ホール

内容/スポーツにおける下肢の外傷・障害 ~年代、性別による特徴と対応~

講師/大森豪さん(新潟医療福祉大学健康科学部健康スポーツ学科教授)

定員/300人(先着順)

申し込み/当日直接会場へ

### 甲種防火管理新規講習

消防本部予防課 ☎55-2859

とき/10月17日(水)・18日(木)の2日間 各9:30~16:00

ところ/消防防災庁舎7階大会議室

対象/2日とも参加できる人

定員/120人(先着順)

受講料/5,000円(一般)、4,000円(富士市防火協会加入事業所)

受付期間/9月3~28日

申し込み/受講申請書(消防本部予防課で配布、市ウェブサイトダウンロード可)に必要事項を記入し、写真1枚(縦4センチメートル×横3センチメートル)と受講料を添えて、直接消防本部予防課へ

※郵送での申込不可。

### 人工芝で遊ぼう(無料)

富士市立高校 ☎34-1024

とき/10月19日(金) 9:30~11:30

ところ/富士市立高校人工芝グラウンド

※雨天時は体育館で行います。

対象/未就園児とその保護者

申し込み/当日直接会場へ

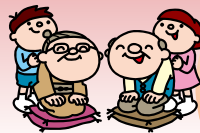
### りぷす富士各種教室

富士市交流プラザ ☎65-5523 富士川ふれあいホール ☎81-2333

教室名	とき	申込先・会場	募集期間
①リラックソヨガ ②アスリートヨガ ③ジャズダンス&ストレッチ ④カラダ絞りま専科エクササイズ ⑤女性のためのハンサムボディメンテナンス ⑥シニアヨガ ⑦ベシックヨガ ⑧羊毛フェルト	①②10月2日~12月4日 ③10月2日~12月11日 ④10月3日~12月5日 ⑤10月5日~12月21日 ⑥⑦10月11日~12月20日 ⑧10月21日(日)	富士市交流プラザ	9月3~9日
①気ままにスペイン語 ②女性のためのヘルシーボディフィットネス ③初心者オカリナ ④スタイルUPウォーキング	①10月5日~12月21日 ②10月9日~12月18日 ③10月10日~平成31年2月27日 ④10月11日~12月20日	富士川ふれあいホール	9月15~23日

※申込方法、受講料など詳しくは、りぷす富士ウェブサイトをごらんになるか、富士市交流プラザへ。

http://www.fuji-kousya.jp



# 9月の カレンダー

SEPTEMBER [長月]

- 食生活改善普及運動
- オゾン層保護対策推進月間
- 地域医療を考える月間 ●障害者雇用支援月間
- がん征圧月間 ●健康増進普及月間
- 秋の農作業安全月間 (～10月)
- 秋期緑の募金運動 (～10月)

## 9月 富士山かぐや姫 ミュージアム

- 富士・沼津・三島3市博物館共同企画展「幕末・明治の富士・沼津・三島」～10月21日
- 博物館の日 2日
- かまど飯を食べよう!! 2日
- 博物館陶芸教室 9日
- 農家の食と年中行事 15日
- 癒しのおながく会 16日
- 稲葉家夜話 22日
- ※休館日 3・10・18・25日



「かまど飯を食べよう!!」

1 土	富士市総合防災訓練 結婚相談★  [防災の日]
2 日	富士マリンプール閉園 市民課など窓口開設● 日曜納税相談●
3 月	離乳食講習会・かみかみ期★ ロゼシアター臨時休館日
4 火	すくすく赤ちゃん講座★
5 水	結婚相談★
6 木	献血●→P16 1歳6か月児健診★ 労務相談●
7 金	集団救急事故想定訓練 (中央公園) →P19 3歳児健診★
8 土	小・中学校科学作品展、発明くふう展 (ロゼシアター) ～9日 静岡県市町対抗駅伝競走大会富士市選考会 (富士総合運動公園) 滝川観音妙善寺夜観音祭 (竹か ぐや) (原田) 姉妹都市オーシャンサイド市訪問の中 学・高校生による意見交換会 (富士市交流プラザ) →P16
9 日	献血→P16 結婚相談★ 救急医療週間～15日 男女共同参画都市宣言日 [救急の日]
10 月	離乳食講習会・ごっくん期★ 自殺予防週間～16日 [屋外広告の日] [下水道の日]
11 火	普通救命講習■ まちの保健室● すくすく赤ちゃん講座★
12 水	結婚相談★ 離乳食講習会・ぱくぱく期★ 麻薬・覚せい剤撲滅都市宣言日
13 木	スポーツ医学講演会 (ロゼシアター) →P19 人権相談●
14 金	行政相談●
15 土	献血→P16 子どもの安全を守る市民行動の日

16 日	2018健康まつり★→P18 献血→P16 いちばの朝市 (岳南富士地方卸売市場) 麻薬・覚せい剤撲滅の日
17 月	  [敬老の日]
18 火	夜間納税相談●→P16 不動産に関する相談●
19 水	結婚相談★ お母さんお父さん教室★  [食育の日]
20 木	マイナンバーカードスマイルキャンペーン●～10月19日 献血●→P16 1歳6か月児健診★ 労務相談● 動物愛護週間～26日 [彼岸入り] [バスの日]
21 金	3歳児健診★ 秋の全国交通安全運動～30日 [国際平和デー]
22 土	姫名の里まつり (竹採公園) 富士発・女と男のフォーラム■→P18
23 日	吉原つくし祭り (中央町公園) 大淵小僧慰霊祭 ふじのくに地産地消の日 [秋分の日]
24 月	結核予防週間～30日 環境衛生週間～10月1日 [振替休日] [十五夜]
25 火	普通救命講習■ 夜間納税相談● すくすく赤ちゃん講座★
26 水	障害者就職面接会 (ふじさんめっせ) →P16 結婚相談★ 離乳食講習会・ごっくん期★
27 木	1歳6か月児健診★ 人権相談●
28 金	第34回全日本還暦軟式野球選手権大会 (富士球場 ほか) ～10月2日 3歳児健診★ 行政相談●
29 土	バスの日イベント (中央公園) →P11 認知症サポーター養成講座★
30 日	

※場所記号 ●…市役所 ■…消防防災庁舎 ★…フィランセ

### こちら編集室

婚姻届を提出したご夫婦を、市が祝福する「オリジナル祝婚サービス」をご存じですか? サービスをご利用のご夫婦には、シティプロモーション課の職員が、富士ヒノキを材料にした「幸せのひのき札」をプレゼントするほか、市役所屋上のふじ

さんてらすMierula(ミエルラ)で行う記念撮影のお手伝いをしています。そのサポートを行うたびに、ご夫婦の幸せをお裾分けいただき、ほっこりした温かい気持ちになります。結婚される皆さんは、市役所で「幸せ祈願」をしてみませんか? (すず)

人口	254,360人 (前月比+85)
男	125,903人 (+47)
女	128,457人 (+38)
世帯	105,411世帯 (+194) 8月1日現在
編集・発行	総務部シティプロモーション課
〒417-8601	静岡県富士市永田町1-100
☎0545-51-0123	☎0545-51-1456

問い合わせは  
富士市コールセンター  
おしえて  
コルふじ  
53-1111  
[受付時間]  
8:30～18:00  
土・日曜日、祝日も受け  
付けます(年末年始除く)

平成30年8月20日号 (毎月5日・20日発行)