

広報

ふじ



いただきへの、はじまり 富士市

～富士市ブランドメッセージ大作戦展開中！～

平成30年

8 | 5 No.1175



もくじ

② 私たち保健師・栄養士があなたの健康づくりを応援します！

～災害に備える～ ④ 富士市総合防災訓練 ⑥ 今こそ耐震補強を／危険なブロック塀を撤去しましょう

⑦ 災害・緊急支援情報キット ⑧ 災害時のトイレ対策 ⑨ 7日分の水を備蓄しましょう

⑩ 救急医療センターの適正利用 ⑪ まちかどネットワーク ⑫ 暮らしのたより ⑬ 富士市写真館

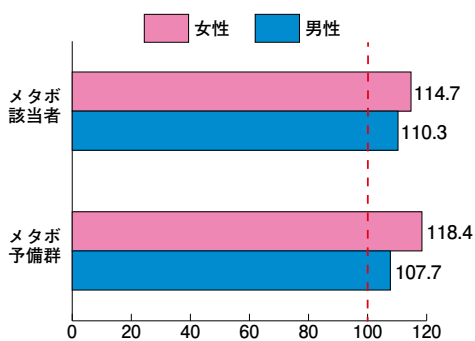
7月19日 家庭教育学級で栄養士から離乳食についてアドバイスを受ける親子(田子浦まちづくりセンター)

私たち保健師・栄養士が あなたの健康づくりを応援します!



問い合わせ／地域保健課 ☎64-8993 ㊟64-9030

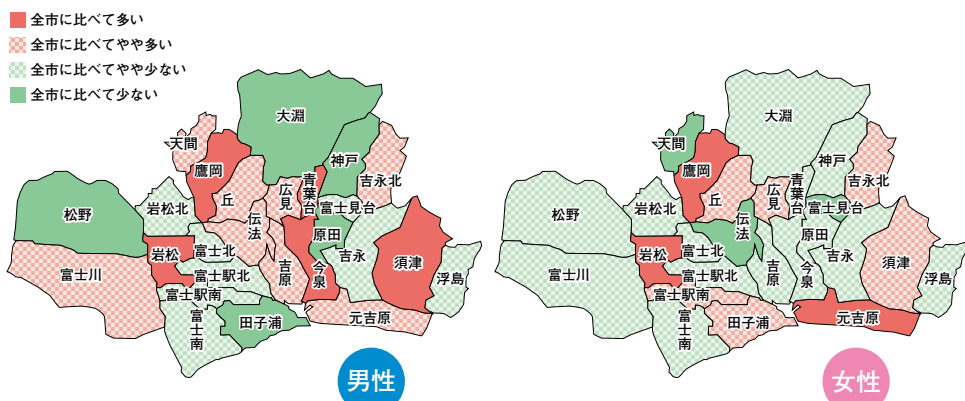
(図1) 県平均を100としたときの市内メタボ該当者・予備群割合



富士市の健康状況は？
県では、「お達者度」という、65歳から元気で自立して暮らせる期間を算出しています。最新のお達者度（平成26年）では、富士市は35市町中、男性22位、女性28位と低い順位です。この背景には、がんや高血圧・糖尿病といった生活習慣病、働き盛り世代のメタボが多いという特徴があります。特定健診の結果によると、富士市のメタボ該当者の割合は男女共に県平均の100を上回っています（図1）。市内を地域別に分析すると、地区や性別によってメタボに該当する割合にも差がありました（図2）。

子育て世代では、核家族化や地域のつながりの希薄化により、妊産婦やその家族を支える力が弱くなり、育児に不安を抱える人が多くなっています。また、急速な高齢化により、介護などが必要とする人が増加しています。

(図2) 富士市のメタボマップ



※国民健康保険、国民健康保険組合、共済組合、健康保険組合、協会けんぽを含む10万人以上の健診結果を対象としています。

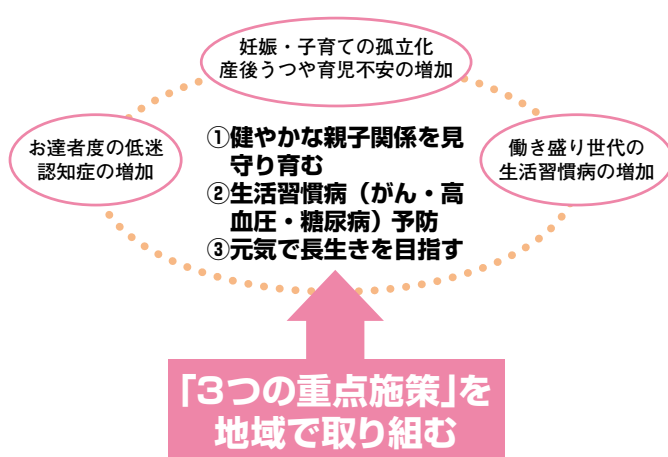
★メタボ（メタボリックシンドローム）：内臓脂肪が多くなり、これが原因で動脈硬化が進み生活習慣病のリスクが高くなる状態。

健康なまちづくりのために

このような状況を踏まえ、次の3つを重点に、健康なまちづくりをすすめます。

- ① 健やかな親子関係を見守り育む
- ② 生活習慣病（がん・高血圧・糖尿病）予防
- ③ 元気で長生きを目指す

この「3つの重点施策」を進めるには、市民の生活や地域の特徴に合わせた健康づくりが大切です。そのために保健師が各地区の担当として地域に入り込み、子どもから大人まで地域の健康づくりをサポートしていきます。



あなたの地区を担当する保健師

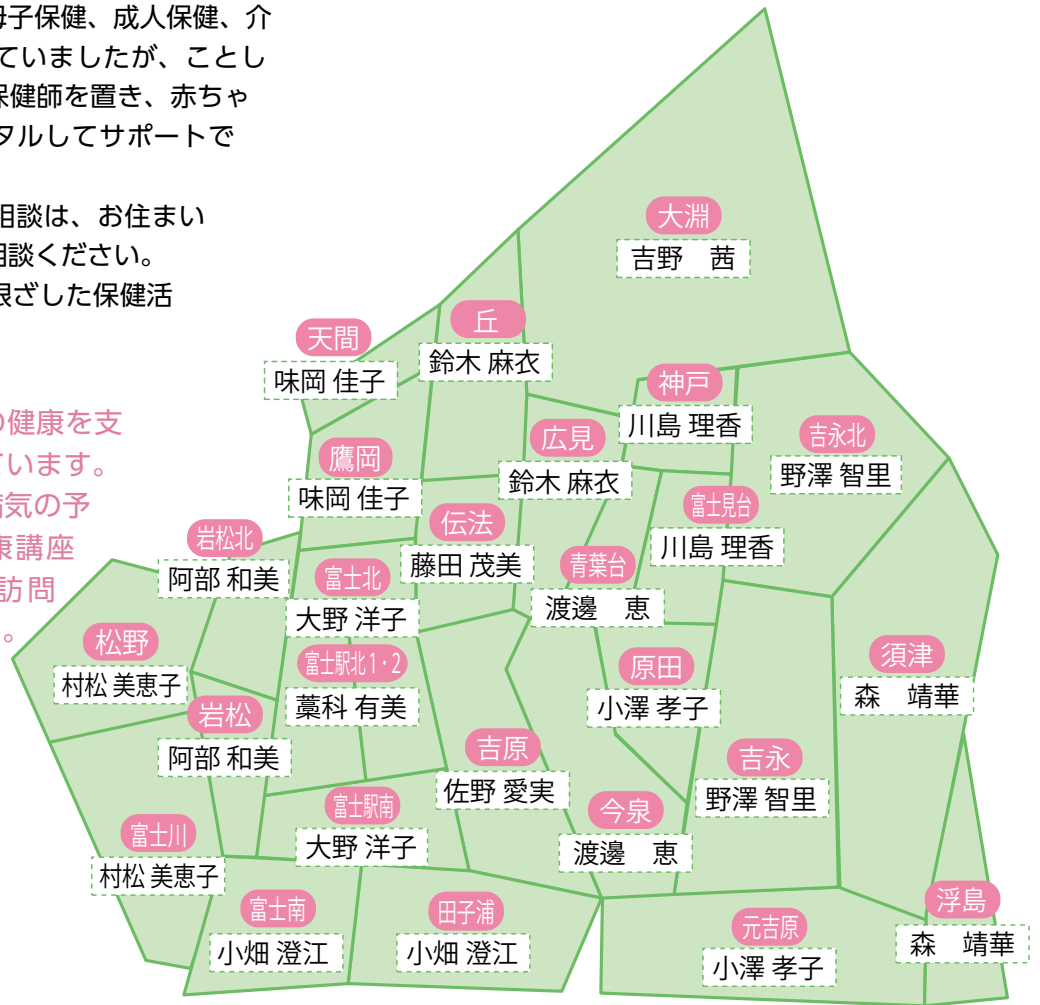
保健師は、これまで、母子保健、成人保健、介護予防と世代別に担当していましたが、ことし4月から地区ごとに担当保健師を置き、赤ちゃんから高齢者までをトータルしてサポートできるようになりました。

健康づくりについての相談は、お住まいの地区の担当保健師にご相談ください。

栄養士も、今後地域に根ざした保健活動を展開していきます。

保健師…地域の皆さんの健康を支える仕事をしています。健康づくりや病気の予防のため、健康講座や相談、家庭訪問などを行います。

栄養士…地域の皆さんの栄養・食生活の改善のために、情報提供や食の講座、栄養相談を行います。



各地区の保健師の活動の様子

健康チェックとアドバイス (鷹岡)

鷹岡地区ではメタボの人が多いというデータがあるため、メタボ予防の啓発に力を入れています。地域のスーパーマーケットで出張健康チェックを行い、健康相談を実施しました。また、地区の健康状況を掲示し、健康づくりのための呼びかけを行いました。



子育て講話と身体測定 (田子浦)

田子浦地区は出生数が多い地区です。お母さんたちの育児の不安を和らげるために、「子育て講話」を実施しました。参加者同士も、子育ての情報や悩みを共有し、つながりをつくることができました。また、身体測定を行いながら子育てのアドバイスをしました。



ラジオ体操講座 (大淵)

大淵地区では、高齢化率が高く、高血圧の人が多いという特徴があります。介護を必要とする状態を予防し、健康に過ごすためには、日ごろの運動習慣が大切です。ラジオ体操講座を開催し、バランス感覚を鍛えるとともに、体を動かすことの大切さを伝えました。



9月1日(土)

富士市総合防災訓練を実施します

6月の大阪府北部を震源とする地震や、7月に西日本で発生した豪雨など、ことしも各地で甚大な自然災害が発生しています。

こうした災害は決して人ごとではありません。

9月1日(土)には、南海トラフ地震が突然発生したことを想定し、市内全域を対象に防災訓練を行います。左記の取り組みポイントを参考に、皆さん一人一人が災害発生時の状況をイメージし、防災対策を進めるきっかけにしましょう！

タイムスケジュール

※防災訓練の同報無線は、災害時と同じ流れで放送します。

9月1日(土) 8:29

緊急地震速報の同報無線放送

「訓練、地震です。訓練、地震です。強い揺れに警戒してください(繰り返し)」

地震発生

8:30

地震発生時の同報無線放送



取り組みポイント

★**緊急地震速報**が入手できる手段を確認する(テレビ・スマートフォン・富士市防災ラジオなど)

□実際に机の下など危険を避けられる場所で、頭や身を守る行動をとる

※ガスメーターは、強い揺れを感知すると自動的にガスの供給を遮断します。無理をしてガスコンロの火をとめに行く必要はありません。



震源が富士市に近い場合、緊急地震速報が間に合わないこともあります。次の取り組みを通して、地震に備えましょう。

問い合わせ／防災危機管理課

☎ 55-2715 FAX 51-2040

📧 bousai@div.city.fuji.shizuoka.jp

用語説明

★**緊急地震速報**

地震発生直後に、各地の強い揺れの到達時刻や震度を予測し、可能な限り素早く知らせるための情報です。

市では、震度5弱以上の緊急地震速報を受信した場合、同報無線(屋外スピーカーや富士市防災ラジオ)で自動的に放送します。

▲富士市防災ラジオ

★**津波避難対象区域**

鈴川本町、鈴川町3・4、5、依田橋、前田、前田新田、鮫島、田子、小須、中丸浜、中丸丘、江川の各町内会(区)の一部です。

★**通電火災**

災害に伴う停電が復旧するときに、漏電などにより起こる火災のこと。

市内では震災直後に89%が停電すると想定されています。通電火災を防ぐため、停電したらブレーカーを落としましょう。また、地震の揺れを感じ、自動的にブレーカーを落とす防災グッズなどもあります。

8:33以降

各自主防災会で防災訓練を実施

※9月1日以外に実施する町内会(区)もあります。



▲発電機の使用訓練

- 町内会(区)の集合場所で安否確認を行う(組(班)単位で行うのが一般的です)
- 自主防災活動(防災訓練)に参加する(訓練の内容は町内会(区)により異なります)



▲初期消火活動の訓練

□町内会(区)の集合場所で安否確認を行う(組(班)単位で行うのが一般的です)

8:33

震度情報を同報無線放送

「訓練広報。ただ今の地震は震度6強でした。火の元を確認し、火災の発生に注意してください。また、今後の情報に注意してください。こちらは広報ふじです。」

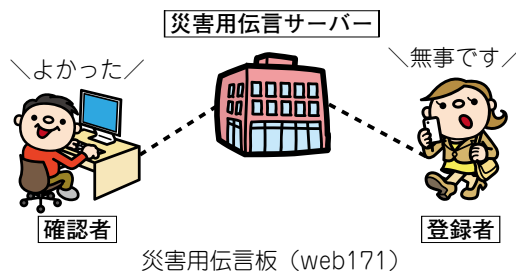
大津波警報を発表、津波避難対象区域に避難指示(緊急)の発令を同報無線放送

「(サイレン)訓練、大津波警報が発表されました。海岸付近の方や津波避難対象区域の方は、高台に避難せよ(繰り返し)。」

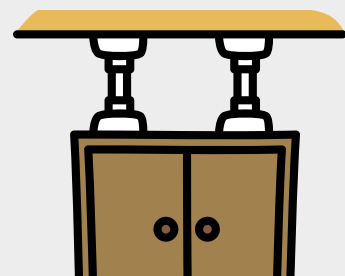


「訓練、地震発生(繰り返し)。(サイレン)」

- 津波避難対象区域や急傾斜地(崖地)の近くに住んでいる人は、各自が定めた避難目標地点に避難する訓練を実施する
- ★² 家族の安否確認方法を確認する
- ※防災週間(8月30日~9月5日)中は、「災害伝言ダイヤル(☎171)」や、インターネットを利用して被災地の人の安否確認を行う(災害用伝言板(web171))の体験利用ができます。
- 通電火災に備え、ブレーカーの位置や落とし方を確認する



- 身を守る行動がとれないほどの強い揺れをイメージし、家の中を再点検する
- 転倒しそうな家具や家電がないか確認する
- 昭和56年5月以前に建てられた木造住宅に住んでいる人は、無料の耐震診断を受ける(詳しくは6ページ参照)



? よくある質問

Q 防災後は市指定避難所で生活すればいいの?

A 指定避難所は、自宅を失った人や、自宅が津波や土砂災害の危険区域内にある人がやむを得ず被災生活を送る場所です。「**住みなれた自宅で生活を送る**」ことが基本ですので、そのためにどうしたらよいかという視点で備えることが必要です。

Q 富士市で想定される揺れは?

A 南海トラフ地震が発生した際、最大で**震度6弱~6強**の立っていることができないような揺れが強弱を繰り返し、**3~4分継続**すると想定されています。静岡県東部地震(平成23年3月15日)の震度5弱をはるかに上回る揺れです。

プロジェクト
TOUKAI (東海・倒壊) - 0
自分の命は自分で守る

今こそ 耐震補強を



木造住宅の耐震補強までの流れ

無料
防災アシスタントが訪問します！
専門家の耐震診断

市が派遣する専門家（静岡県耐震診断補強相談士）による耐震診断

倒壊の可能性があると
診断された場合

補助金
補強計画の作成

補強相談士による耐震補強計画の作成
補助金上限額／1棟9万6000円

※65歳以上の人のみで構成される世帯などは1棟14万4000円。

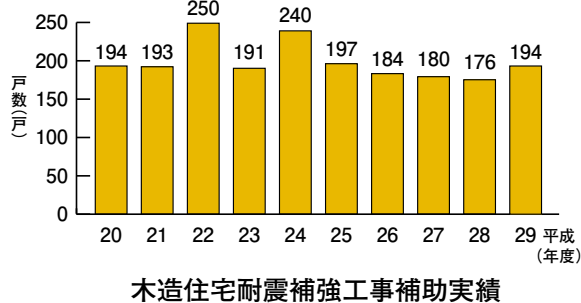
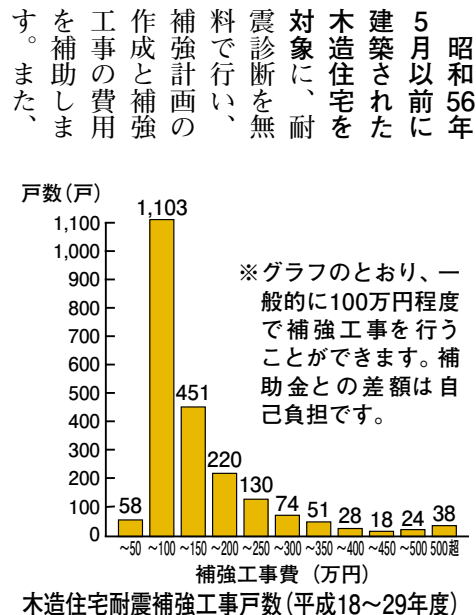
補助金
耐震補強工事

平成30年度は、耐震工事の宣伝などにご協力いただければ30万円上乘せします（カッコ内は通常の金額）。
補助金上限額／1棟80万円（50万円）

※65歳以上の人のみで構成される世帯などは1棟100万円（70万円）。

ここ数年各地で発生した大規模地震の被害状況から、自宅の耐震に不安を抱いた人も多かったのではないだろうか。
今後予想される南海トラフ地震や東海地震から一人でも多くの命を守るため、市は、県とともに昭和56年5月以前に建築された木造住宅などの耐震化を図るプロジェクト「TOUKAI（東海・倒壊）-0」を進めています。

耐震診断・補強工事の補助



危険なブロック塀を撤去しましょう

ことし6月に発生した大阪府北部を震源とする地震では、ブロック塀や石塀の倒壊により、2人が犠牲になりました。過去の震災でも、倒壊したブロック塀が道路を塞ぎ、避難や救助・消火活動の妨げになる例が多くありました。

危険と思われるブロック塀や石塀などを撤去し、より安全な生け垣やネットフェンスにしましょう。

撤去費用を補助します

市は、道路に面するブロック塀や石塀などの撤去や、安全な塀に改善する場合、費用の一部を補助しています。※補助金の交付を受ける際は、撤去する前に市による現場確認が必要です。詳しくは、建築指導課にお問い合わせください。

対象となるブロック塀など		道路に面し、高さが61センチメートル以上のブロック塀など
撤去の場合	対象区域	市内全域
	補助額	工事費と、塀の長さ1メートルにつき8,900円を掛けた額を比較して、いずれか少ないほうの額の2分の1（最大10万円）
安全な塀に改善する場合	対象区域	市発行の防災マップに記載されている緊急輸送路または避難場所に面するものあるいは、商業地域内などの道路に面するもの ※改善の対象になるか事前に個別の協議が必要。
	補助額	工事費と、塀の長さ1メートルにつき3万8,400円を掛けた額を比較して、いずれか少ないほうの額の2分の1（最大25万円）



▲熊本地震で倒壊したブロック塀

いざいざいざいざいざ、不安なあなたへ

災害・緊急支援情報キットを「利用ください」

災害・緊急支援情報キット(災害支援キット)

災害時や緊急時に、救援にきた救急隊員などが、冷蔵庫から災害支援キットを取り出し、必要な情報を確認することで、迅速かつ適切に対応できるようにするものです。この取り組みは、町内会(区)の協力のもと、災害支援キットの募集・配付をすることで、地域に住んでいる要援護者の把握や、地域での情報共有、顔の見える関係づくりを進める仕組みです。申請者は、町内会(区)で管理している災害支援キット申請者名簿に記載されます。

体の状態や、かかりつけの医療機関、服薬情報、緊急連絡先などを記入した災害・緊急支援情報カード(左写真)のほか、保険証のコピーなどを災害支援キットの中に入れて保管します。



災害・緊急支援情報キット(左から、冷蔵庫・玄関用ステッカー、保管容器、災害・緊急支援情報カード)

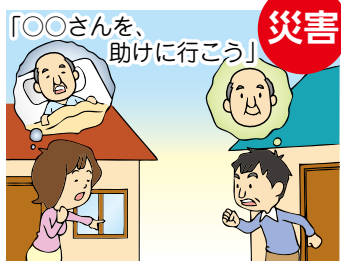
さまざまな場面で役立ちます

救急



救急時に、本人や家族が持病などを説明することができなくても、救急隊員がカードを確認することで、迅速な救急活動を行うことができます。

災害



キットを申請すると、町内会(区)の名簿に記載されるため、一人で避難できない人の目安になります。また、避難時にキットを持参すれば、避難所で支援を受ける際に活用できます。

地域



町内会(区)で作成した名簿をもとに、口ごとの声かけや見守り活動など、地域福祉活動に活用することで、顔の見える関係をつくることができます。

申請方法

「広報ふじ8月20日号」と合わせて、パンフレットと申請書を町内会(区)で回覧します。申請書は、ウェブサイトからダウンロードすることもできます。希望する人は、申請書に住所、氏名、電話番号、生まれた年、性別、どのような助けが必要かを記入し、自分の町内会(区)に提出してください。申請した人には、後日、町内会(区)から「災害支援キット」が配付されます。

「市ウェブサイト」くらしと市政↓健康・福祉・子育て↓福祉↓福祉全般↓その他の福祉事業↓災害・緊急支援情報キット

どなたでも申請できます

災害支援キットは、認知症や体力に衰えのある高齢者、何らかの障害がある人、難病などを抱えている人をはじめ、災害時の避難に不安がある人など、どなたでも申請できます。

申請の期限はありません。また、費用は無料で、利用を希望するときにいつでも申し込みいただけます。安心のために、申請してみませんか。

問い合わせ／福祉総務課

☎(55)2840 ☎(52)2290

✉fu-fukushisoumu@div.city.fuji.

shizuoka.jp



災害時の トイレ対策をしていますか？



「災害時の備蓄」と言えば、飲み水や食料を思い浮かべる人が多いのではないのでしょうか？
しかし、飲食の後にはトイレがつきものです。空腹は我慢できても、トイレを我慢するのは難しい
ものです。災害時のトイレ対策が必要な理由や方法を知って、いざというときに備えましょう！

問い合わせ／防災危機管理課 ☎55-2936 FAX51-2040 E:bousai@div.city.fuji.shizuoka.jp

大規模地震が発生すると

建物への被害はなくても、いつも使っている水洗トイレが使えなくなる可能性があります。



地震発生

停電、排水設備や上・下水道の破損などが発生する



震度5弱以上の地震が発生すると断水する（停電で断水することもあります）



排水設備や下水道が破損した状態で無理に水を流すと、詰まったり汚水が逆流したりすることがある

大規模地震発生直後は、 携帯トイレを使用しましょう

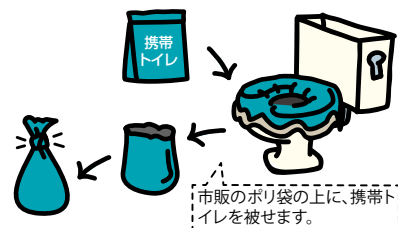
携帯トイレは、アウトドアなどで水洗トイレが使用できない場合に利用する簡易的なトイレです。

携帯トイレには大きく分けて、ポリ袋と吸水シートが一体になったタイプと、粉末状の凝固剤で排せつ物を固めるタイプの2種類があります。

携帯トイレの使い方

使用する際は、まず便器に大きめの市販のポリ袋をかぶせ、その上に携帯トイレを設置します。使用後に携帯トイレの袋だけを外せば、床をぬらさずに処理することができます。

使用済みの携帯トイレはふたつきのバケツなどの密閉できる容器で保管しましょう。ごみの収集が再開されたら、可燃ごみとして処分できます。



市販のポリ袋の上に、携帯トイレを被せます。

最低7日分を備蓄しましょう

水洗トイレが使えるようになるまで1か月以上かかる場合があります。一日に行くトイレの回数や、家族の人数に応じて、必要数を確保しましょう。

1人1日 約5回 × 家族の人数分 × 7日分以上

4人家族の場合、約140個必要

携帯トイレと合わせて、多目に買い置きしましょう！

- ポリ袋(45リットル用)
- 消毒剤(手指用)
- トイレトペーパー
- ウエットティッシュ

防災ミニ情報



平成30年7月(西日本)豪雨にトイレトレーラーを派遣！

ことし7月に西日本を襲った豪雨により、河川の氾濫や土砂災害による浸水被害が発生しました。

被災地でトイレが不足している状況を受け、7月11日から、岡山県倉敷市に、市が所有するトイレトレーラーを派遣しました。これは、市がトイレトレーラーを購入してから初めての災害派遣です。

トイレトレーラーは、乗用車で牽引でき、4部屋の洋式水洗トイレと大容量の給水タンク・汚水タンクが装備されていて、被災地に到着後、すぐに使用することができました。

市は、今後とも、倉敷市及びそのほかの被災地を支援します。



▲岡山県倉敷市に設置したトイレトレーラー

Jアラートによる試験放送

Jアラート(全国瞬時警報システム)の点検のため、屋外の同報無線スピーカーや富士市防災ラジオから試験放送が流れます。ご協力をお願いします。

とき／8月29日(水) 11時～



災害時はどれくらいの**飲料水**が必要？

7日分を備蓄しましょう！

私たちの身体の6～8割を占める水分は、生命を維持する上で重要な役割を担っています。大規模な災害時には、長期間断水し、給水支援の開始にも時間がかかることが想定されます。命を守るために、各家庭で「水」を備蓄しましょう。

問い合わせ／上下水道営業課 ☎55-2800 ☎53-2745 📧jyouge-eigyou@div.city.fuji.shizuoka.jp

災害時における「水」

過去の地震や水害などの自然災害では、水道が使えない「断水」により、被災者は不自由な生活を強いられました。水は、飲料水をはじめ、生活用水としても、あらゆる場面に欠かせない存在です。また、給水支援を開始できるまでには、1週間程度かかることが想定されますので、家庭での備蓄が必要です。

飲料水を7日分備蓄しましょう

1日に、大人1人につき約3リットルの飲料水が必要だと言われています。そのため、3リットル×家族の人数×7日分備蓄しましょう。あわせて、水の運搬に便利な、給水袋やポリタンクを備えておきましょう。
一般的な飲料水は賞味期限を2年間としているものが多いため、定期的に調理に使うなどして消費し、新しいものと交換する習慣（ローリングストック法）をつけておくことをお勧めします。

生活用水を節約するために

- 災害発生時、生活用水を節約するためには、左記を備蓄しておくことが便利です。
- ラップ（食事のときに皿にかぶせて、洗い物を減らす）
- ビニール手袋（調理時の衛生管理）
- ウエットタオル（体を拭く）
- マウスウォッシュ
- 水のいらぬシャンプー

被害を最小限にするために

市は、市民の皆さんに安心・安全な「水」を届けるため、巨大地震などの大規模災害時における上下水道の被害や生活への影響を最小限に抑えるよう、さまざまな取り組みを行っています。

【防災訓練】

水道業務継続計画（BCP）に基づき、定期的な防災訓練を行うことで、災害時における早期の復旧や給水方法を研究しています



【水道施設の耐震化】

市内の水道管に、接合部分が伸縮する耐震管を使用することで、災害に強い水道を目指しています
下写真／接合部分が伸縮する耐震管
写真提供／（一社）日本ダクタイル鉄管協会



【災害時の協体制】

（公社）日本水道協会中部地方支部と相互応援協定を結んでいる近隣の自治体のほか、市内の水道指定工事店や、水道の資材販売店、ガソリンスタンドなどと協定などを結び、災害時の協体制を築いています

防災ラジオの取り扱いについて

防災ラジオの電源ケーブルは、経年劣化により被膜が傷むことがあります。劣化している防災ラジオを使用すると感電や火災の原因になりますので、使用を中止してください。なお、買いかえを希望する場合は、防災危機管理課で有償配布しています（1台1000円、松野地区用1台2000円）。※電源ケーブルのみの販売はしていません。

「ふじBousai 2018」出展者など募集

とき／11月17日（土） 10～14時
ところ／ふじさんめっせ
内容／①屋内のブースで、防災用品の展示や販売②屋外展示場で、飲食物を販売
対象／①市内の防災用品事業所・販売店②市内のケーターリング事業者
出展料／無料
申し込み／①②とも8月22日（水）までに、直接または電話で防災危機管理課へ

※出展基準など詳しくは、防災危機管理課にお問い合わせください。

問い合わせ／防災危機管理課

☎(55)2715
☎(51)2040

「あなたの症状は **救急** ですか？」

富士市救急医療センターを 適正に利用しましょう

富士市救急医療センターは、大学病院などの多くの医師が交代で診療に当たることで、病院などが閉まっている時間帯も年中無休で診療を行っています。この体制を維持し、救急医療を本当に必要とする患者が診療を受けられるためにも、今一度、救急医療の適正利用について考えてみませんか。

問い合わせ／富士市救急医療センター ☎51-0099 ☎51-0098 保健医療課 ☎55-2739 ☎53-5586

富士市救急医療センターは 応急処置を行う医療機関です

富士市救急医療センターは、病院などが開いていない夜間・休日などに、救急患者を診察する一次救急医療施設です。一時的に痛みを軽減したり、熱を下げたりするなどの応急処置をします。

当センターは、市医師会や大学病院などの数多くの医師の努力に支えられ、運営しています。大学病院の医師は、昼間に大学での診療が終わった後、当センターで当直し、翌朝、大学病院に戻って勤務をこなすなど、医師による協力体制のもと、当センターは成り立っています。

富士市救急医療センターの患者数

毎年、年間3万人を超える人が富士市救急医療センターで受診しています。患者数は、春の大型連休に、1日当たり約200人、年末年始に、1日当たり400人を超えています。

適正な利用をするために

日ごろから健康管理に気をつけ、体調がおかしいと感じたら、「かかりつけ医」や近隣の医療機関で診療時間内に受診することを心がけてください。

「平日の昼間は仕事があるから、休日や夜間に受診するほうが都合よい」「数日前から何となく調子が悪い」など緊急性の低い患者がふえると、本当に医療が必要な救急患者への診療に影響があるだけでなく、深夜帯を受け持つ大学病院の医師への負担が増大し、今後、大学病院からの医師派遣が困難になるおそれがあり、現在の診療体制が維持できなくなってしまう。

受診するときは

診療科目／内科・小児科・外科

診療時間／月～金曜日

土曜日

日曜・祝休日・年末年始

19時～翌朝8時

14時～翌朝8時

9時～翌朝8時

※早目の時間帯の受診をお勧めします。特に、小児科医の診察を希望する場合は23時までに受診することをお勧めします。

持ち物／健康保険証(保険証の提示がない場合は自費診療)、医療受給者証(受給者のみ)、診察料

診察料／時間外・深夜・休日診療の料金が加算されるため、ふだんの医療機関にかかる料金より割高になります

★診察の際には、次の情報が重要です。

- 平熱と現在の熱
- いつから具合が悪くなったのか
- 服用している薬の内容がわかるもの(お薬手帳など)
- 薬によるアレルギーの有無
- 子どもの体重など

【確認ください】

● 内科・小児科・外科・整形外科・泌尿器科・脳神経外科などの医師が持ち回りで診察しているため、専門科と違う医師が担当となる場合があります。

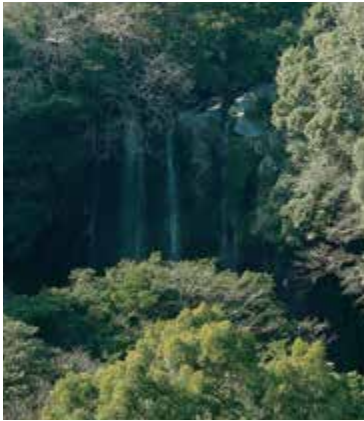
● CT検査などの精密検査はできません。

● 投薬は原則1日分です。

● 当センターでは、十分な検査・経過観察ができないため、病状により診断が変わる場合があります。

● 診察後は症状の有無にかかわらず、「かかりつけ医」や「専門の医療機関」を受診してください。

まちかどネットワーク



ズームアップ 猿棚の滝

雨が降るとあらわれる幻の滝

雨が降った後数日間しか見ることができない幻の滝、猿棚の滝は、吉永北地区の赤淵川にかかる大きな滝で、落差が40・5メートルあります。滝の上端から20メートル下がった岩壁の途中からは、地下水がすだれのようにしみ出て小さな滝をつくっているほか、滝つぼから50メートルほど下流には冷たい水が湧き出る場所があります。この滝つぼでよく猿の群れが遊んでいたことから猿棚の滝と呼ばれるようになったと伝えられています。

また、明治から昭和にかけて活躍し、「ふじの山」を作詞した児童文学者、巖谷小波が大正10年に鶴無ヶ淵尋常小学校（現吉永第二小学校）へ講演に訪れた際、猿棚の滝に見とれ、「大瀧や

猿が罫の玉簾」と詠んだことを記念し、猿棚の滝の左岸に巖谷小波直筆の「猿棚の句碑」が建てられています。

猿棚の滝は「猿棚の句碑」の場所から見ることでできるほか、滝つぼの近くまで降りる階段も設置されていて、より近くで見ることができま



猿棚の句碑



鈴川の桃

戦前から鈴川・今井地区で盛んに栽培されていた



現在桃を栽培する川島昇さん（鈴川中町）と石井邦敏さん（鈴川東町）は、「退職後に桃の栽培を始めました。桃は3月に鮮やかな桃色の花が咲き実をつけます。とても繊細な果物で、鳥獣や病害虫の被害を受けやすく商品になるのは栽培量のわずか3割です。このような被害を最小限に食い止めるた

め、また、成長の速度を遅らせて甘みが増すように、品種によりますが、実には二重に袋をつけます。その後、6〜8月の収穫期を迎えてからは、産直市で『鈴川の桃』とわかるようにラベルを貼るほか、品種ごとに説明文を書いた札を置いて販売しています。多くの人に『鈴川の桃』を知ってもらうため、市内の洋菓子店とのコラボレーション商品などを検討中です」と話してくれました。



桃の生育状況を確認する石井さん(右)と川島さん

★我が家のアイドル大募集!!
子どもの写真(顔全体が写っている横写真)を大募集!!詳しくはシティブロモーション課まで。
☎(55)2700 ⑤(51)1456
E so-citypro@div.city.fuji.shizuoka.jp



こはる 栗田 心晴ちゃん (荒田島)
H29.10.16 生
「元気いっぱい!笑顔いっぱい!すくすく育ってね!」



こと 鈴木 琴都ちゃん (前田)
H29.4.26 生
「ニコニコしながらハイタッチ♪をするのがブームだね♥」



あかり 中島 陽ちゃん (中島)
H29.11.21 生
「君の笑顔は一万ボルト我が家に降りた最初の天使!」



市指定燃えるごみ袋広告

廃棄物対策課 ☎55-2769
 掲載枚数／45リットルは3枚、30リットルは2枚、15リットルは2枚
 掲載期間／2019年4月～2020年3月
 (在庫状況により前後します)
 掲載料／45リットルは29万円、30リットルは18万円、15リットルは10万円(各1枚あたり、消費税込み)
選定方法／原則先着順
申し込み／8月21日～9月7日(必着)に、申込書(廃棄物対策課で配布、市ウェブサイトダウンロード可)に必要事項を記入し、直接または郵送で、〒417-8601 富士市役所廃棄物対策課へ
 ※詳しくは、市ウェブサイトに掲載している募集要項をごらんください。

第19回 静岡県市町対抗駅伝競走大会 富士市代表候補選手選考記録会出場者

スポーツ振興課 ☎55-2876
 と き／9月8日(土) 受付8:00～
 ※部門ごとに競技開始時間が異なります。
 ところ／富士総合運動公園陸上競技場
種目／小学生男・女、中学生男・女、一般男・女、40歳以上の各部
対象／市内在住・在学・在勤の人
申し込み／9月5日(水)までに以下のウェブサイトから必要事項を記入して申し込み
<https://goo.gl/forms/3BN24Z8X4KNE7zoB2>
問い合わせ／富士市実行委員会事務局 望月 方 ☎090-1234-4948

ロゼシアターミュージカル 写真パネル展

ロゼシアター ☎60-2500
 と き／8月25日～9月30日、10月16～28日 9:00～22:00
 ※10月28日(日)は18:00まで。
 ところ／ロゼシアター1階ガレリア
内容／ロゼシアター市民ミュージカルの過去の公演ポスターや写真を展示 <http://rose-theatre.jp>

募 集

富士山こどもの国で国際交流

多文化・男女共同参画課国際交流室 ☎55-2704
 と き／9月23日(日) 秋分の日 9:30～15:00
 ※無料送迎バスを利用する人は、8:45に市役所に集合してください。
 ところ／富士山こどもの国
内容／オリエンテーリング、カヌー、ニジマス釣り
定員／日本人10世帯、外国人10世帯(先着順)
参加費／1世帯500円
申し込み／8月20日(月)から受け付けます(土・日曜日、祝休日は除く)。
 申込書(多文化・男女共同参画課国際交流室で配布)に必要事項を記入し、直接またはFAXで多文化・男女共同参画課国際交流室へ ☎55-2864

お知らせ

2018健康まつり 口腔がん検診(無料)

健康政策課 ☎64-9023
 と き／9月16日(日) 9:30～13:00
 ところ／フィランセ1階歯科検診室
対象／市内在住の30歳以上の人
定員／30人(先着順)
申し込み／9月3～7日の10:00～15:00に、電話で富士市歯科医師会へ
 ☎53-5555

平成30年度危険物取扱者試験

消防本部予防課 ☎55-2860
 と き・ところ／第2回 11月4日(日) 富士宮市ほか 第3回 11月11日(日) 沼津市ほか
試験種目／甲種・乙種全類・丙種危険物取扱者試験
申し込み／8月27日～9月6日に、申込用紙(消防本部予防課で配布)に必要事項を記入し、直接または郵送で、〒420-0034 静岡県葵区常磐町1-4-11 (一財)消防試験研究センター静岡県支部へ ☎054-271-7140

9月の市役所休日開庁日

開庁日／9月2日(日) 9:00～16:00
開庁窓口／★市民課(☎55-2747)
 ★収納課(☎55-2730)
 ★国保年金課(☎55-2751)
 ★子ども家庭課(☎55-2738)
 ★子ども未来課(☎55-2731)

子ども医療費助成制度の申請をしてください

子ども家庭課 ☎55-2738
 10月1日(月)から、子ども医療費助成制度の助成対象年齢を「18歳到達後最初の3月31日まで」に拡大します。新たに対象になる人には、6月29日(金)に申請書を送付しました。まだ申請がお済みでない人は、早目に手続をお願いします。
申請方法／申請書に必要事項を記入し、必要書類を添付して直接または、返信用封筒での郵送で子ども家庭課へ
 ※申請書は市内に住民登録があり、新たに助成の対象となる人のいる家庭にのみ送付しました。進学などにより市外に住民登録がある児童も対象になる場合があります。申請書が届かない場合でも助成対象と思われる場合は、子ども家庭課へお問い合わせください。

平成31年度採用 富士市職員を募集します 秋日程

募集期間／8月8～23日(必着) **第一次試験日／**9月16日(日)
試験会場／消防防災庁舎7階大会議室ほか(消防職は、市立看護専門学校)

試験予定職種	予定人員	受験資格
一般採用 消防職(短大卒)	若干人	平成4年4月2日以降に生まれた人で短大等を卒業した人(卒業見込みを含む)
消防職(高校卒)		平成6年4月2日以降に生まれた人で高校を卒業した人(卒業見込みを含む)
調理員	若干人	昭和34年4月2日以降に生まれた人で、調理師の資格を有する人
※夏日程と併願可 経験者採用 試験予定職種	予定人員	受験資格
一般事務職	若干人	昭和34年4月2日以降に生まれた人で、市内に居住しているか採用後に居住できる人で、平成21年4月1日以降、通算5年以上の職務経験がある人
調理員	5人程度	昭和34年4月2日以降に生まれた人で、平成21年4月1日以降、給食施設での調理業務として通算5年以上の経験がある人

必要書類／試験申込書、受験票、自己紹介書
申し込み／市ウェブサイトで電子申請するか、必要書類を直接または郵送(書留)で、〒417-8601 富士市役所人事課へ
 ※第二次試験は、10月上～中旬に、第一次試験合格者を対象に実施します。
 ※試験案内ほか必要書類は、人事課(市役所8階)及び各地区まちづくりセンターで配布、または市ウェブサイトダウンロードできます(郵送を希望する場合は、120円切手を同封し、人事課に請求してください)。
問い合わせ／人事課 ☎55-2711

フジ未来塾（無料）



まちづくり課 ☎55-2887
 と き／9月15日、10月6・27日、
 11月17日、平成31年1月12日の各
 土曜日 13:30～16:30 計5回
 ところ／富士駅北まちづくりセンターなど
内容／未来の富士市を考え、自分
 たちができることをチームで企画
 し、行動していくための実践講座
講師／飯倉清太さん（内閣府地域
 活性化伝道師）
対象／市内在住・在学・在勤の人
定員／20人（応募者多数の場合抽せん）
申し込み／8月6～31日に市ウェブサ
 イトで電子申請するか、参加申込書（まちづ
 くり課・各地区まちづくりセンターなどで
 配布）に必要事項を記入し、直接まちづ
 くり課または各地区まちづくりセンターへ

エスワン S-1★チャレンジ（託児あり） ～スポーツを始めるきっかけづくり～

スポーツ振興課 ☎53-6045
 と き／9月20日～11月8日の毎週
 木曜日 10:00～11:30 計8回
 ところ／市立富士体育館、総合運動公
 園庭球場、富士パークゴルフ場ほか
内容／ソフトテニス、卓球、弓道、
 インディアカなどを週がわりで体験
定員／40人（応募者多数の場合抽せん）
参加費／3,000円（保険料・用具代含む）
 ※託児希望者は5,000円。
申し込み／8月28日（火）（必着）までに、
 往復はがきの往信裏面またはEメールに
 住所、氏名、年齢、性別、電話番号、教
 室名（S-1チャレンジ）、託児の有無（希
 望する場合は子どもの氏名、性別、月
 齢）を記入し、〒417-8601 富士市体育
 協会事務局へ [E sport@fuji-taikyo.jp](mailto:sport@fuji-taikyo.jp)

赤ちゃんハイハイ・ヨチヨチレース 地域保健課 ☎64-8993

と き／9月16日（日）9:30～12:30
 ところ／フィランセ
対象／市内在住で、9月16日時
 点で1歳3か月までの子ども
 （平成29年6月以降生まれ）
定員／104人（ハイハイの部80人、
 ヨチヨチの部24人）（先着順）
申し込み／8月20日（月）から以下の二次元
 バーコードのリンク先で受け付けます

ハイハイレース
 <https://goo.gl/yKVvW2>
 ヨチヨチレース
 <https://goo.gl/UAgrNL>

問い合わせ／NPO法人妊娠・子育て
 ネットふじ 堀田 方 ☎63-1608

シルバー人材センター スマホ（アンドロイド）入門

シルバー人材センター ☎53-1150
 と き／9月3日～12月24日の毎週
 月曜日（10月8日 **体育の日**は除
 く）13:00～15:00 計16回
 ところ／ラ・ホール富士7階OALーム
内容／LINE、Gmail、ネットで買い物など
対象／アンドロイドのスマートフォ
 ンとノートパソコンを持参できる人
定員／17人（先着順）
 ※アシスタントが3人つきます。
受講料／月額3,800円と、教材費1,000円
申し込み／8月21～23日の9:00～16:00
 に電話でシルバー人材センターへ

食品廃棄物削減講座（無料）

廃棄物対策課 ☎55-2769
 と き／①9月5日②10月24日③12
 月5日の各水曜日 10:00～11:30
 ところ／①丘まちづくりセンター多目的
 室②須津まちづくりセンター集会室③富
 士駅南まちづくりセンター会議室3・4
演題／ごめんなさいと捨てる食べ
 物をなくすために
対象／市内在住の20歳以上の人
定員／30人（託児は各開催日の1週
 間前から受け付けます。先着5人）
申し込み／各開催日の1週間前まで
 に、電話またはEメールに住所、氏名、
 電話番号、託児の有無（希望する場合
 は、子どもの氏名、年齢）を記入し、
 富士友の会へ ☎090-3384-9660
[E pappimama60@yahoo.co.jp](mailto:pappimama60@yahoo.co.jp)

8月の教育委員会会議

8月定例会を開催します
 （どなたでも傍聴できます）

と き／8月22日（水）13:30～
 ところ／教育プラザ3階研修室
教育総務課 ☎55-2865

太陽光発電設備を所有する人へ

太陽光発電設備を設置して売電事
 業を行う場合、その設備は「売電事業
 を行う事業用資産（償却資産）」とし
 て、固定資産税の課税対象となります。
 市内で該当する資産を所有する個人
 （発電出力10キロワット以上）また
 は個人事業主及び法人は、設備を設置
 した翌年の1月末日までに資産税課
 に償却資産の申告をしてください。
 なお、平成29年以前に設置した資産の
 申告がまだ済んでいない場合は、速やかに
 償却資産申告書を提出してください。
資産税課 ☎55-2745

放課後児童クラブで 働きませんか

こども未来課 ☎55-2731
勤務地／①岩松かりがね学童クラブ（岩松小
 学校区）②伝法児童クラブ（伝法小学校区）
募集人数／各若干人
申し込み・問い合わせ／①岩松かり
 がね学童クラブ ☎62-8020（13:00
 ～18:00）②伝法児童クラブ ☎53-
 4740（14:00～19:00）

特定保健指導業務などを行う 市臨時職員

健康政策課 ☎64-8992
勤務地／フィランセ（健康政策課）
勤務時間／月～金曜日 8:30～17:00
応募資格／保健師または管理栄養士
 の資格を有する人
 ※賃金は職種によって異なりますの
 で、お問い合わせください。
募集人数／1人（選考により決定）
雇用期間／9月1日～平成31年3月31日
申し込み／8月20日（月）（必着）までに、
 登録票（人事課で配布、市ウェブサイ
 トでダウンロード可）または市販の履
 歴書に必要事項を記入し、写真を貼っ
 て、直接または郵送で〒416-8558 本
 市場432-1 フィランセ健康政策課へ

講座・教室

食生活講座 減塩大作戦編、めざせ若返り編

地域保健課 ☎64-8993
 と き／①減塩大作戦編 9月21日（金）
 ②めざせ若返り編 9月26日（水）各
 10:00～12:30
 ところ／①岩松北まちづくりセンター調理
 室②富士川まちづくりセンター調理室
定員／①16人②20人（各先着順）
受講料／500円程度
持ち物／エプロン、三角巾、布巾2
 枚、筆記用具
申し込み／①は8月20日～9月3日
 （土・日曜日は除く）の9:00～17:00、
 ②は9月3～14日（土・日曜日は除く）
 の9:00～17:00に、電話で地域保健課へ

日曜・夜間納税相談

8月27日（月） 17:15～19:00
 9月2日（日） 9:00～16:00
収納課 ☎55-2730

富士市男女共同参画都市宣言記念事業 「女性の働き方、生き方」(無料)

多文化・男女共同参画課 ☎55-2724

女性アナウンサーや女性記者とともに、女性のキャリアについて考えてみませんか。

と き／9月9日(日) 13:30～16:10
(開場13:00)

ところ／ロゼシアター小ホール

内容／第一部 講演会「幸せに生きるということ」第二部 パネルディスカッション「女性の働き方、生き方」

定員／300人(託児は先着15人)

申し込み／8月31日(金)までに電話またはFAX・Eメールに住所、氏名、電話番号、託児の有無(希望する場合は、子どもの氏名、月齢、アレルギーの有無)を記入し、多文化・男女共同参画課へ ☎55-2864

✉si-danjo@div.city.fuji.shizuoka.jp

Let's美ボディ教室(中期) ～蓄えた脂肪をじっくり落としましょう～

スポーツ振興課 ☎55-2876

と き／10月2～30日の毎週火曜日 11:00～12:00 計5回

ところ／市立富士体育館2階体育室(託児場所:1階柔道場)

内容／脂肪除去筋力トレーニング、ストレッチなど(託児あり)

対象／市内在住・在勤の45歳未満(平成30年10月1日時点)の人

定員／40人(うち託児希望者20人まで、各応募者多数の場合抽せん)

受講料／1,000円(託児希望者は、託児1人につき1,000円増)

申し込み／9月5日(水)(必着)までに、市ウェブサイトで電子申請するか、往復はがきの往信裏面に住所、氏名、年齢、性別、電話番号、教室名、託児の有無(希望する場合は、子どもの氏名、性別、月齢)を記入し、〒417-8601 富士市役所スポーツ振興課へ

農地の適正な管理について

農業委員会では、8～10月に、農地法に基づき耕作放棄地の現地調査を実施し、管理されていない農地の地権者に対して利用意向調査を実施します(市街化調整区域のみ)。そこでご回答いただけなかった場合や、草刈りなど適正に管理が行われなかった場合は、勧告される可能性があります。農地の適正な管理をお願いします。

農業委員会事務局 ☎55-2880

女性のためのプロジェクトマネジメント講座(無料) ～段取り術を学んで目標を達成しよう～

商業労政課 ☎55-2778

と き／9月8日(土) 10:00～12:00
ところ／フィランセ東館2階ふくし学習室

申し込み・問い合わせ／電話またはFAX・Eメールに、住所、氏名、電話番号、託児の有無(6か月～未就学児。定員10人)を記入し、若者のためのキャリアデザイン支援室fきやるへ ☎・☎32-6958 ☎f-kyaru@machi-yumin.com

☎http://f-kyaru.com/

自分らしい子育て、見つけよう! ～ノーバディーズパーフェクト～

多文化・男女共同参画課 ☎55-2724

と き／9月25日～10月30日の毎週火曜日 10:00～12:00 計6回

ところ／市役所6階第2会議室(10月23日のみ市役所6階第3会議室)

対象／0～3歳の子どもの育児中の母親(全ての日程に参加できる人)

定員／12人(応募者多数の場合抽せん)

参加費／各回300円(資料・飲み物代) ※託児無料。

申し込み／8月19日～9月14日に、電話またはFAX・Eメールに住所、氏名、電話番号、Eメールアドレス、託児の有無(希望する場合は子どもの氏名、性別、月齢)を記入し、電話は多文化・男女共同参画課、FAX・EメールはHappyはぐHeartへ ☎23-0077 ☎sakura1973@ozzio.jp

講座・教室

富士文庫特別コレクションを知る講座 ～古典への誘い「万葉集・枕草子」～

富士文庫 ☎72-1612

と き／9月9日～平成31年1月13日の毎月第2日曜日 13:30～15:30 計5回

ところ／富士文庫講座室

講師／小出貫峯さん(中国文化学会会員)

定員／48人(先着順)

受講料／500円

申し込み／8月24日(金)の9:00から受け付けます。直接富士文庫へ ※電話では受け付けできません。

働く人の労働安全衛生講座(無料) 「これってパワハラ?」みんなで考える職場づくりセミナー

商業労政課 ☎55-2778

と き／9月6日(木) 18:30～20:00

ところ／ラ・ホール富士5階研修室

講師／大道和哉さん(社労士オフィスろーど代表)

定員／100人(応募者多数の場合抽せん)

申し込み／8月29日(水)までに、電話またはFAX・Eメールに住所、氏名、性別、年齢、電話番号、託児の有無(希望する場合は、子どもの氏名・性別・月齢)、「働く人の労働安全衛生講座申し込み」を記入し、商業労政課へ ☎55-2971

☎sy-syougyou@div.city.fuji.shizuoka.jp

りぶす富士各種事業

市立富士川体育館 ☎81-2111 市立富士体育館 ☎53-0900 温水プール ☎36-2131 ラ・ホール富士 ☎53-4300

事業名	申し込み・問い合わせ	募集期間
①リラックスヨガ②中高年のための筋力トレーニング③女性のためのメノポーズケア④体力復活トレーニング⑤パドミントン大会	市立富士川体育館	8月21～27日(⑤は8月19日～9月9日)
①ぴんしゃん健康体操②ズンバフィットネス③美姿UPフィットネス④フィットネスボール体操⑤ほのぼの健康体操	市立富士体育館(⑤は富士柔剣道場)	8月26日～9月1日(⑤は10月10日(水)9:00～11:00に直接富士柔剣道場へ)
①気軽にヨガビギナーズ②ボディコンディショニング③ヨガ④おやこたいそう教室～WARM HUG～⑤スマイルボディーフットネス⑥美フレッシュピクス⑦目覚めのヨガ⑧水中エアロピクス⑨親子水泳⑩成人水泳⑪女性水泳⑫小学生水泳⑬サッカー	温水プール(①～⑦は温水プール軽体育室⑧は富士総合運動公園陸上競技場)	9月2～8日(⑬は8月19日～9月1日)
①さわやかエアロ&ヨガ②エアロ&コンディショニング③ズンバ&ピラティス④やさしいエアロビクス⑤ステキな体づくり～代謝UPトレーニング⑥体幹筋力トレーニング⑦やさしい体幹トレーニング⑧ヨガ⑨ピラティス⑩フラダンス⑪親子で楽しもう!リトミック⑫絵手紙作成⑬紙バンド⑭美文字⑮エクセル応用⑯ワード応用	ラ・ホール富士	9月3～9日

※申込方法、受講料など詳しくは、りぶす富士ウェブサイトをごらんになるか、各申込先へ。 ☎http://www.fuji-kousya.jp

8月の水道料金・下水道使用料 上下水道お客様センター ☎55-2846

～納入は便利で確実な口座振替で～

申し込み／直接、市指定金融機関の窓口へ
持ち物／通帳・印鑑(届印)・水栓番号(各世帯配付の「使用水量等のお知らせ」に記載)

※納入は2か月に1度です(地区によって納入月が異なります)。

○納入期限 8月31日(金)
(納入通知書は、8月中旬に郵送します)
○口座振替日 8月28日(火)



中央病院 第19回市民公開講座（無料）

病院総務課 ☎52-1131
と き／9月19日(水) 19:00～20:30
ところ／ロゼシアター小ホール
講座名／切らずに治す脳卒中
講師／村山雄一さん（東京慈恵会
医科大学教授）
定員／300人（先着順）
申し込み／当日直接会場へ

おもてなし料理教室 ～敬老の日のおもてなし～

福祉総務課 ☎55-2757
と き／9月11日(火) 10:00～13:00
ところ／地域交流センターみんなの家
（南松野2604-1）
対象／市内在住の60歳以上の入
定員／15人（応募者多数の場合抽せん）
材料費／600円
持ち物／エプロン・三角巾・布巾
申し込み／8月29～31日に、直接または
電話で、地域交流センターみんなの家へ
☎56-1502（10:00～16:00）

「丸火で防災キャンプ」参加者募集

と き／9月15日(土) 15:00～16日
(日) 13:30（1泊2日）
ところ／少年自然の家ほか
内容／体育館宿泊体験、避難生活
チャレンジ体験、ピザづくりなど
対象／親子、夫婦、兄弟・姉妹など
定員／40人（先着順）
参加費／1人2,500円（未就学児は
1人2,350円）
※食事3食代を含む。
申し込み・問い合わせ／8月21日
～9月7日に、少年自然の家ウェブ
サイトで電子申請するか、電話
で少年自然の家へ ☎35-1697
🌐<https://www.fuji-marubi.jp/>

秋季ゴルフ教室

スポーツ振興課 ☎53-6045
と き／①9月6日～10月25日の毎週木
曜日 13:00～14:30 ②9月7日～10月26
日の毎週金曜日 18:30～20:00 各計8回
ところ／①リムスポーツクラブ②ヤマ
マキゴルフガーデン
定員／各12人（応募者多数の場合抽せん）
受講料／4,000円（ボール代・保険料）
申し込み／8月25日(土)までに、電話で①
リムスポーツクラブ（☎35-0760）、②ヤマ
マキゴルフガーデン（☎36-0101）へ

外国人に教えるための 「日本語ボランティアステップアップ講座」

多文化・男女共同参画課国際交流室 ☎55-2704
と き／9月18日～11月6日の毎週
火曜日 19:00～20:30 計8回
ところ／富士市交流プラザ会議室2
内容／日本語の教え方、情報交換など
対象／日本語ボランティアの経験
者及び入門講座修了者（ほかで実
施した講座でも可。国籍は問いま
せん）で、講座修了後に日本語ボ
ランティアとして活動できる人
定員／15人（先着順）
受講料／1,500円
申し込み・問い合わせ／8月19日～9
月13日に、申込用紙（国際交流ラウン
ジFILS（富士市交流プラザ内）で配
布、市ウェブサイトダウンロード可）
に必要事項を記入し、直接またはFAX
で国際交流ラウンジFILSへ
☎64-6400 🌐64-6404
※直接の場合、受付時間は、火～金
曜日 13:00～21:00、土・日曜日
10:00～18:00。

中級カウンセリング講座

青少年相談センター ☎52-4152
と き／9月12・26日、10月10・24日、11
月14日の各水曜日 13:30～15:30 計5回
ところ／富士市教育プラザ1階大会議室
講師／佐野淑江さん（教育カウンセラー）
対象／市内在住の20歳以上の入
定員／30人（応募者多数の場合抽せん）
受講料／900円
申し込み／8月29日(水)の12:00まで
に、電話またはEメールに住所、
氏名、年齢、電話番号を記入し、
青少年相談センターへ
📧ky-soudan@div.city.fuji.shizuoka.jp

元吉原まちづくりセンター講座

元吉原まちづくりセンター ☎33-0170
①健康づくり！トランポウォーク！
と き／10月2日～12月18日の毎週
火曜日 19:00～20:30 計12回
対象／市内在住・在学・在勤の成人
定員／15人
②「男」の魚のさばき方
と き／10月9日、11月13日、12月
11日、平成31年1月8日、2月5日
の各火曜日 13:30～15:00 計5回
対象／市内在住・在学・在勤の成人男性
定員／16人
……①②とも……
申し込み・問い合わせ／8月24日(金)
までに、市ウェブサイトで電子申請
するか、はがきを持参または往復は
がきの往信裏面に住所、氏名、年齢、
性別、電話番号、講座名、市外在住の
人は学校名または勤務先を記入し、
元吉原まちづくりセンターへ

8月の救急当番医

Emergency Hospitals Available on Holidays
Pronto Socorro em atendimento fim de semana e feriados

救急当番医案内
☎51-9999

8月の接骨師会 休日当番

しょうどうせいふく Bonsetter
柔道整復 Clinica de osteopatia
9:00～17:00

と き さんみじんか Gynecology & Obstetrics
産婦人科 Gineco-Obstetrica
8:00～18:00

がん か Ophthalmology
眼科 Oftalmologia
9:00～17:00

じ り び 科 Otorhinolaryngology
耳鼻科 Otorrinolaringologia
8:00～17:00

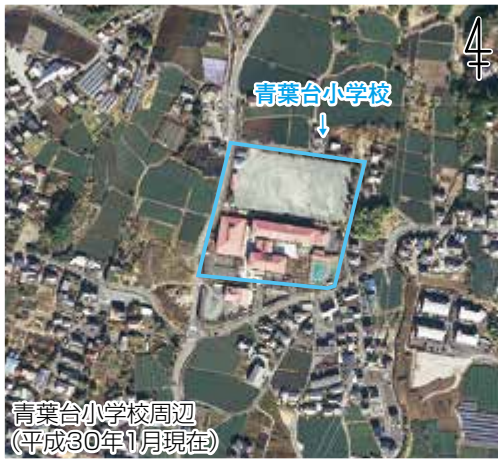
5日(日)	窪田レディースクリニック 65-7077 平 垣	杉 浦 眼 科 65-8500 川成新町	長谷川耳鼻咽喉科医院 30-8733 浅間本町	二宮 整 骨 院 53-8833 伝 法
11日(土)	望月産婦人科医院 34-0445 比 奈	花 崎 眼 科 医 院 66-0100 青葉町	さわだの森耳鼻咽喉科クリニック ⁽⁰⁶⁵⁾ 929-8787 沼津市	藤 原 接 骨 院 21-3309 神 戸
12日(日)	窪田レディースクリニック 65-7077 平 垣	富士宮ごとう眼科 ⁽⁰⁵⁴⁴⁾ 21-3100 富士宮市	たかひろ耳鼻咽喉科医院 66-5100 宮 島	望 月 整 骨 院 61-3946 十兵衛
19日(日)	たむらレディースクリニック 65-7777 米之宮町	加藤医院吉原分院 57-3000 中央町1	こだま耳鼻咽喉科クリニック ⁽⁰⁵⁵⁾ 926-1333 沼津市	渡 辺 接 骨 院 61-0548 富士町
26日(日)	ロゼレディースクリニック 60-5747 蓼原町	長 野 医 院 60-7100 柚 木	三島中央病院 ⁽⁰⁶⁵⁾ 971-4133 三島市	た な か 接 骨 院 21-3670 石 坂

内科・小児科・外科 Internal Medicine/Pediatrics/Surgery
Clinica Geral/Pediatrica/Cirurgias

救急医療センター ☎51-0099 津田217-2
平日19:00～翌8:00 土曜日14:00～翌8:00 日曜日・祝休日9:00～翌8:00
〈診療上の注意〉必ず保険証とお薬手帳（ある場合）を持参してください。緊急性により診察順が変わります。
投薬は1日分です。子どもが受診する場合は、早目の時間帯にお越しください。
共立蒲原総合病院（主に内科）☎81-2211 中之郷2500-1
診療可能な科目や時間帯は日によって異なります。受診の際は、必ず病院へ電話でお問い合わせください。
※9月2日(日)の救急当番医・接骨師会休日当番は、8月下旬に市ウェブサイトに掲載します。

し 科 Dentistry
歯科 Dentistas

歯科医師会館 ☎53-5555
伝法2850-3
日曜日・祝休日9:00～12:00
13:00～16:00
※歯科医師会館は8月14・15日
も上記と同じ時間に診療しま
す。



青葉台小学校周辺
(平成30年1月現在)

=125= 

青葉台地区(航空写真) 昭和46年



国土地理院撮影の空中写真 (昭和46年撮影)



一色町町内会相談役
杉山 孝文さん(一色)

支えあう地域をこれからも
昭和40年代、青葉台地区はまだ宅地化されておらず、お茶を中心とした畑が広がっていました。住宅がふえ、周辺の小学校の児童数が増加したため、青葉台小学校の開校が決まりました。開校に向けて地域全体で協力し、子どもたちが安全に通学できるための準備をしました。
平成10年の小学校開校後も、地域をよりよくするためにさまざまな団体が立ち上がり、活動しました。広見・神戸・今泉小学校区を再編して新しくできた地域なので、まずは大人がスクラムを組んで一体感を生もうと、会議や交流会を行いました。子どもたちのために動く中で、地域全体が融和し、活性化されました。
開校から20年がたち、地域のつながりはかなり深まりましたが、青葉台地区はまだまだ発展し続けています。子どもたちは夏祭りなどの行事のみならず通学時にも元気に挨拶をしてくれて、お茶の若芽になぞらえつけられた「青葉台」という名前のとおりすくすく成長していることを実感できます。これからも、地域住民が互いに見守りあい、人と人とのふれあいのある地域であり続けてほしいですね。

こちら編集室

最近、「まちの魅力ってなんだろ」と頻りに考えています。富士市の魅力を考えてみると、多くの人が知っている場所や人などが出てくるかと思えます。もちろん、これらも富士市の魅力の一つです。しかし、多くの人にとってはそれほど魅力的に思われない場所

だとしても、個人的には、さまざまな思い出の詰まった魅力的な場所なのかもしれません。まちの魅力は、その場所やモノに詰まった誰かとの記憶が、魅力的にするのではないかと思います。皆さんも富士市の魅力について考えてみてはいかがでしょうか。(福)

人口	254,275人	(前月比+25)
男	125,856人	(+31)
女	128,419人	(-6)
世帯	105,217世帯	(+112) 7月1日現在
編集・発行	総務部シティプロモーション課 〒417-8601 静岡県富士市永田町1-100	
	☎0545-51-0123	☎0545-51-1456

お問い合わせは

富士市コールセンター

おしえて
ヨルルふじ

53-1111

[受付時間]

8:30~18:00

土・日曜日、祝休日でも受け付けます(年末年始除く)

平成30年8月5日号 (毎月5日・20日発行)

ウェブサイト <http://fujishi.jp>

※Facebook・twitter・YouTubeでも情報発信中。この広報紙は印刷用の紙にリサイクルできます。