

広報

# ふじ

平成30年

4 | 20 No.1168

## もくじ

- ② ふじさん青春マイレージに参加しませんか
- ④ 富士市公立教育
  - ・保育施設再配置計画を策定しました
- ⑤ 路線バス・コミュニティ交通をお得に利用
- ⑥ 民生委員・児童委員の活動をご存知ですか
- ⑦ 特定健診で延ばせ健康寿命！  
／年金相談の際はご予約を！
- ⑧ こども医療費助成制度の対象年齢拡大  
／要介護認定の有効期間が延長されます
- ⑨ オーシャンサイド市少年親善使節団募集  
／雨水浸透・貯留施設設置費補助金制度
- ⑩ ふるさと納税返礼品募集／工業統計調査にご協力を
- ⑪ 3月のできごと／富士青春市民紹介
- ⑫ 暮らしのたより    ⑬ 5月のカレンダー



3月31日 お花見ウォーク（滝川沿い・今井）



いただきへの、はじまり 富士市

～富士市ブランドメッセージ大作戦展開中！～

楽しくお得に健康づくり！

# ふじさん青春マイレージに 参加しませんか

平成27年度から実施している「ふじさん青春マイレージ」。市民一人一人の健康づくりを応援し、青春度（健康度）の向上を図ることを目的に今年度もスタートしました。昨年度に引き続き、「動く」をテーマに実施します。  
楽しく、お得に、健康づくりを始めてみませんか。

問い合わせ／健康政策課 ☎(64)9023 ④(64)7172  
ho-kenkou@div.city.fuji.shizuoka.jp

昨年度も多くの方が参加しました



昨年度のふじさん青春マイレージの参加者は、延べ1380人でした。参加者は男性508人、女性872人で、男女とも20～80歳代までの幅広い年齢層の皆さんがチャレンジしました。

昨年度に引き続き、今年度も市内スポーツシヨップなどで、ふじさん青春マイレージのイベントを行う予定です。



## 楽しく健康づくりができました

ふじさん青春マイレージのサービスポイントに、「3人以上で一緒にマイレージを開始」という項目があったことをきっかけに始めました。自分で目標を決められるのでチャレンジしやすかったですね。お互いに「今日取り組んだ？」と声をかけ合う仲間がいたので、毎日欠かさずに取り組むことができました。ふじさん青春マイレージが終わっても、運動する習慣がいたので、取り組んでよかったですと思います。



ことは、まだふじさん青春マイレージに挑戦していない友人を誘って、健康づくりに取り組みたいですね。



山下孝二税理士事務所の  
鈴木圭美さん（左）  
山下芳枝さん  
宇佐美澄子さん（右）

## チャレンジの流れ



対象  
市内在住・在学・在勤の20歳以上の  
人

チャレンジ期間

4月15日(日)～  
平成31年2月15日(金)

※期間中は何度でも参加できます。

### 参加方法

1 シートを入手または専用ウェブサイト(3ページ参照)にアクセス

シート配布場所／健康政策課  
(ライラッセ西館1階)、各地  
区まちづくりセンター、保健  
医療課(市役所  
4階)



### 2 行動目標を決める

自分がチャレンジする健康づくりのための行動目標を2つ(1つは「動く」として、体を動かすことに関する目標)を決めます。

健康づくり行動に取り組み

行動目標を用紙に記入するか、ウェブサイトで入力し、健康づくり行動に取り組めます。



★次のことをすると、サービスポイントが付きまます。

- ふじさん青春度指数をチェックする
- 社会活動に参加する
- 健(検)診を受診する など

富士山青春度指数とは？

市が作成した、生活習慣の振り返りチェックツールです。食生活(食へる)・運動(動く)・社会参加(繋がる)・身体(からだ)・こころの5つの分野を点数化し、青春度として判定するものです。

ふじさん青春度指数のシートまたは、専用ウェブページから確認できます。

4 シートを提出または専用ウェブページから申請

50ポイントたまったら、8時30分〜17時15分(土・日曜日、祝日を除く)に、用紙を健康政策課、

各地区まちづくりセンター、保健医療課に提出するか、ウェブページから申請します。

特典が受けられる

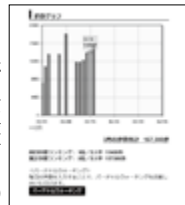


専用ウェブサイトを  
ご利用ください



ふじさん青春マイレージ専用ウェブページには、健康に関する便利な機能があります。ウェブサイトに限定の楽しいページも利用できます。

▶ウェブ登録者中の歩数ランキングも表示されます



- ポイントの登録や申請が簡単にできる
- 毎日の歩数を入力すると、日々の歩数をグラフで見ることができ
- パーチャルウォーキングや歩数ランキングなどを表示できる

https://fujisan-seisyun.com (利用料無料。別途通信料がかかります)



▲二次元バーコードも利用可

こんな特典が受けられます



★参加者全員にプレゼント

「ふじのくに健康いきいきカード」

「ふじのくに健康いきいきカード」は、県内の協力店で提示すると、さまざまな特典を受けることができます。カードの有効期間は、交付日から1年間です。昨年度カードの交付を受けた人は、利用期限が切れる前に、新たにふじさん青春マイレージにチャレンジ、申請してください。

★計190人に豪華景品が当たる！  
マイレージ賞

- 防災備蓄にも使える、レトルトお惣菜セット
- 季節の野菜果物詰め合わせセット

★マイレージ賞に漏れた人もチャンス！  
ダブルチャンス賞

ダブルチャンス賞として抽せんで、コーヒーセット(10人)、プラネタリウム『わいわい劇場』ペア招待券(10組)など、健康づくりを応援する企業から提供された景品をプレゼント！

- 富士の緑茶ボトル缶
- 富士山にんじん(ジュース)



市民の皆さんの健康づくりを  
応援しませんか？

ふじのくに健康いきいきカード  
協力店を募集しています

現在、県内の協力店は約960店舗です。サービス内容は店舗ごと可能な範囲で構いません。協力店舗については、市・県ウェブサイトをごらんください。健康づくりを応援している店舗などとしてイメージアップを図る効果が期待できます。



申込方法など詳しくは、健康政策課へお問い合わせください。

【市ウェブサイト】

くらしと市政→健康・福祉・子育て→健康・医療→健康づくり→ふじさん青春マイレージ事業の協力店を募集しています

【県ウェブサイト】

http://www.pref.shizuoka.jp/kousei/ko-430/kenkoumaireiji.html

抽せんは、9月と2月の2回行います(ダブルチャンス賞は、申請者全員を対象に2月に抽せんを行います)。当せん者の発表は、景品の発送をもってかえさせていただきます。

# 富士市公立教育・保育施設再配置計画を策定しました

〈公立幼稚園・保育園などの今後について計画しました〉

市は、乳幼児期の教育・保育環境の向上を図るため、今後の公立教育・保育施設（幼稚園・保育園 など）の効果的・効率的な運営や定員設定など、ハード・ソフト両面から目指すべき姿を明らかにし、市全体の基本的な方向性を示すものとなる「富士市公立教育・保育施設再配置計画」を策定しました。



## 市内の幼稚園・保育園の現状

市内には、現在、幼稚園が18園（公立10園、私立8園）、保育園が33園（公立18園、民間15園）、認定こども園が12園（公立1園、私立11園）の計63園があります。

近年、幼稚園の入園児童数は減少傾向にある一方、保育園の入園希望児童数は増加傾向にあり、市全体としてバランスのとれた幼稚園・保育園などの整備が必要となっています。

## 基本方針

- 公立教育・保育施設として担うべき役割・機能の各圏域への確保
- 確保した役割・機能の継続的な維持
- 運営経費の抑制

↓  
公立幼稚園・保育園などの適正な数への再編と質の向上

## 計画期間

10年間（平成30～39年度）

## 圏域別の再配置計画

計画では、市内を6つの圏域に分けています。今後の人口動向と施設の利

用見込みなどを考慮し、圏域ごとに再配置を行う予定です。

## 公立幼稚園

圏域	園数(平成29年度(現状)→平成39年度(予定))
吉原西部	1
吉原東部	3→1(2園統廃合)
富士北部	1
富士南部	3→1(2園統廃合)
鷹岡・大淵	2→1(1園統廃合)
富士川	1
市内全体	10→5(5園統廃合)

## 公立保育園・公立認定こども園

圏域	園数(平成29年度(現状)→平成39年度(予定))
吉原西部	4→2(2園民間移管)
吉原東部	2
富士北部	3→2(1園民間移管)
富士南部	3→1(2園統廃合)
鷹岡・大淵	5→2(3園民間移管)
富士川	2
市内全体	19→11(6園民間移管・2園統廃合)

## 保育ニーズへの対応

- 小規模保育事業所の増設
- 定員の拡充

## 再配置計画の主なポイント

### ◆ハード面

#### 保育園・認定こども園 拠点化・民間移管

各圏域で、障害児保育などを実施し、中心的役割を担う園を1、2園程度設定します。

また継続的な需要があり、民間による効果的・効率的な運営が見込まれる保育園は民間移管します。

#### 幼稚園 統廃合

入園児の減少している幼稚園は、近隣幼稚園と統廃合し、幼稚園における適正規模の集団による教育を提供します。

保育園・認定こども園は、民間保育施設の整備計画や保育ニーズなどを踏まえ、1、2園を統廃合します。

#### 幼稚園 複合化

施設の老朽化などで施設維持が困難な場合、近隣公共施設と複合化し、幼稚園機能を確保します。

### ◆ソフト面

#### 幼稚園 保育園・認定こども園 特別な配慮や支援が必要な子どもへの取り組みの充実

特別な配慮や支援が必要な子どもの発達を適切に支援します。

#### 幼稚園 保育園・認定こども園 既存事業のさらなる充実

ことばの教室や一時預かりなどが、全ての圏域で利用できるような事業の充実を図ります。

#### 幼稚園 保育園・認定こども園 教育・保育の質の向上

市全体の幼稚園・保育園などの環境の維持と質の向上を図ります。

#### 計画実施後の市全体の施設数(参考)

私立幼稚園と民間保育園を加えた見込みの施設数です。

施設種別	園数(平成29年度(現状)→平成39年度(予定))
幼稚園	公立 10→5 私立 8→8
保育園	公立 18→10 民間 15→22
認定こども園	公立 1 私立 11
小規模保育事業所 事業所内保育事業所	9→13

今後は、(仮称)再配置庁内検討委員会などを設置し、「富士市公立教育・保育施設再配置計画」について検討を進め、社会情勢の変化に応じて見直しを図ります。

問い合わせ／保育幼稚園課

fu-hoikuyouchien@div.city.fuji.shizuoka.jp

☎(55)2928 ☎(55)2979

市内共通回数券や乗り継ぎ割引券を上手に使う

# 路線バス・コミュニティ交通をお得に利用!!

市では、<sup>★1</sup>路線バスや<sup>★2</sup>コミュニティ交通をより利用しやすくするために、「市内共通回数券」と「乗り継ぎ割引券」を導入しています。

4月1日から、市内共通回数券の利用先を拡大しましたので、お出かけの際にぜひご利用ください。

## 市内共通回数券

運賃の支払いの際に利用できるお得な回数券を販売しています。有効期限はありません（10円単位の端数は現金でお支払いください）。

100円券×22枚つづり→2000円  
50円券×22枚つづり→1000円



見本

**対象路線**／市内の路線バス（市内で乗降が完結する場合のみ対象）・コミュニティ交通・岳南電車

**購入方法**／コミュニティ交通の車内でのみ購入できます（ぐるっとふじ、ひまわりバスの車内では購入できません）。

※払い戻しは、「市内共通回数券」を購入したコミュニティ交通の運行事業者の窓口でのみ対応します。

※岳南電車の表記がない従来の「市内共通回数券」でも、岳南電車で利用することができます。

「市内共通回数券」は、4月1日から岳南電車でも使えるようになったよ！利用してみてね。



コミュニティバス「うるおい」のキャラクター  
**ウルオ**

## 乗り継ぎ割引券

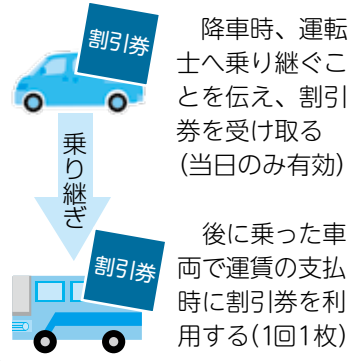
乗り継ぎ1回につき、50円（小学生・障害者手帳所持者は30円）割り引きになります。



見本

### 利用例

#### コミュニティ交通→路線バス



割引券は1日に何回でも利用できるよ！乗り継ぐたびに、運転士さんから、忘れずに割引券をもらってね。

コミュニティバス「なのはなバス」と、デマンドタクシー「なのはな」のキャラクター  
**ナノ**



**割引対象**／市内で乗降が完結し、左記の乗り継ぎをする際に利用できます（同じ路線の往復では利用不可）

コミュニティ交通⇄路線バス

路線バス⇄コミュニティ交通

コミュニティ交通⇄コミュニティ交通

※路線バスのみ乗り継ぎ及び岳南電車との乗り継ぎでは使用不可。

※「ぐるっとふじ」「ひまわりバス」は、路線バスとして扱います。

## ★1「路線バス」とは？

国土交通省の許可を受けた事業者が運営するもので、市内では左の2つの事業者がバスを運行しています。



富士急静岡バス(株)



山交タウンコーチ(株)

## ★2「コミュニティ交通」って何？

コミュニティ交通は、地域住民の移動手段を確保するために、富士市が主体となって運行しているものです。

コミュニティバス（路線バスと同様の運行形態）と、デマンドタクシー（予約に応じて運行する乗り合いタクシー）があります。

### コミュニティバス

しおかぜ、こうめ、みなバスなどを市内各所で運行中！



### デマンドタクシー

こぶし、ほたる、かぐやなどを市内各地区で運行中！



※コミュニティ交通の路線などについて詳しくは、都市計画課に問い合わせるか、市ウェブサイトをのぞいてください。

【市ウェブサイト】くらしと市政→まちづくり↓公共交通→富士市の公共交通

# 「民生委員・児童委員」

## の活動をご存知ですか？

### 民生委員・児童委員とは

民生委員児童委員

は、民生委員法に基づき、厚生労働大臣から委嘱された非常勤の地方公務員の特別職で、各地区で活動しています。民生委員児童委員は、児童福祉法に定める児童委員を兼ねています。



子育ての悩み、ひとり暮らしの高齢者の心配事や困り事を解決するお手伝いをします。

民生委員は、民生委員法の中で守秘義務があり、相談内容の秘密は守られます。

### 主任児童委員とは

地区担当の民生委員児童委員のほかに、決まった担当地域を持たずに、子どもや子育てに関することを専門的に担当する「主任児童委員」が活動しています。

児童、妊産婦、母子家庭などの相談に応じ、関係機関と連携して支援を行います。



### 小学生を対象に読み聞かせ

大淵地区民生委員児童委員は、大淵第二小学校で、月に3回から4回、昔話や童話を中心に、季節感のある本を選び、読み聞かせを行っています。この活動には民生委員児童委員のほか、大淵地区更生保護女性会も協力しています。

3月2日には、「花さき山」の紙芝居を全校児童の前で披露しました。

読み聞かせを通じて、本の楽しさや本の選び方を学び、本に興味を持ってくれる児童がふえ、1年間で100冊以上の本を読んだ児童もいました。

読み聞かせを楽しみにしている児童が多く、学校、児童、地区民生委員とのよい関係が築かれています。



## ▲このよじな活動をしています▲

### 子育てサロンの開催

天間地区民生委員児童委員は、毎月第2火曜日に地区の就園前の子どもとその保護者を対象に、子育てサロン「ころころ」を開催しています。

3月13日には、民生委員児童委員手づくりの人形や大型セットを使った「3匹のこぶた」の劇が上演されました。この劇の台本は、同地区の民生委員児童委員が制作したオリジナルストーリーで、劇の中には民生委員児童委員も登場し、日々の活動を紹介しています。

また、天間地区にある高齢者施設の利用者も参加し、世代を超えた交流会となっています。



### 主任児童委員による行政との連携づくり

子どもや子育てに関することを担当する主任児童委員は、連携を深めるため、行政とともに定期的に研修会を実施しています。

3月23日には、主任児童委員と地区担当保健師との研修会を実施しました。研修会では、「赤ちゃん訪問」や「プレパパ・ママと先輩パパ・ママとの交流事業」についての事例報告や、地区ごとに分かれてのグループワークが行われ、課題解決に向けた活発な意見交換が行われました。



# 特定健診で延ばせ健康寿命!

特定健診は、生活習慣病の早期発見と重症化予防のための健診です。生活習慣病は自覚症状がないことが多く、健診がとても重要です。4月下旬に青色の封筒で受診券と案内が届きますので、忘れずに受診しましょう。



## 対象

・4月1日時点で、国民健康保険(以下、国保)に加入している40～74歳の人の人

・特定健診当日に国保の資格がある人  
※平成30年度に国保の人間ドックや脳ドックを受診した人、または受診予定の人は特定健診を受けられません。

※4月2日以降に国保に加入して、受診を希望する人は、国保年金課までご連絡ください。

## ■特定健診の流れ

### 1 受診方法を決めて予約する

4月下旬に青色の封筒と受診券が届きます。

①「病院などでの受診」を希望する場合  
とき／5月1日～12月10日

ところ／富士・富士宮市内の指定医療機関

申し込み／直接、受診する医療機関へ  
②「まちづくりセンターなどでの受診」を希望する場合  
とき／5～11月

ところ／各地区まちづくりセンター、  
フィランセ西館など

申し込み／4月下旬に届く案内に記載されている申込専用電話か市ウェブ  
サイトから予約してください(先着順)

### 2 受診する

#### 検査項目

問診、身体計測(身長・体重・BMI)、  
腹囲測定、血圧測定、尿検査(たんぱく、糖)、心電図検査、血液検査、医師による診察

※医師が必要と判断した人には、眼底検査を行います。

#### 自己負担金

500円(本来は約1万円かかる内容です)  
※平成29年度市民税非課税世帯の人は無料(申し込み時に申し出てください)。

#### 「日曜健診」を希望する場合

仕事や子育てなどで平日や土曜日の受診が難しい人を優先に、日曜健診を実施します。

とき／7月1日(日) 10～15時

ところ／フィランセ西館

申し込み／5月19日(土)(必着)までに、はがきで申し込み(詳しくは4月下旬に届く案内を参照)

## 持ち物

富士市国民健康保険証、特定健診受診券

※受診の際、必ず両方を持参してください。

### 3 健診結果を確認し、特定保健指導を受ける

健診結果データをもとに、生活習慣病のリスクを判定します。メタボリックシンドロームのリスクがある場合、保健師・管理栄養士が改善するためのお手伝いをする特定保健指導が無料で受けられます。

#### ◆75歳以上の人へ

4月下旬にピンク色の封筒で後期高齢者医療制度による健康診査の受診券と案内が届きます。

なお、平成30年度に75歳になる人は、誕生月に応じて順次、案内を発送します。

#### ◆国保以外の健康保険加入中の人へ

特定健診・特定保健指導は、各医療保険者に義務づけられています。受診を希望する人は、加入している医療保険者にお問い合わせください。

問い合わせ／国保年金課  
特定健診 ☎(55)2917

後期高齢者医療制度による健康診査 ☎(55)2754

がん検診は、健康政策課 ☎(64)8992



## 富士年金事務所からのお知らせ

### 国民年金あれこれ

## 年金の給付に関する相談・手続の際はご予約を!

富士年金事務所では、年金の給付に関する相談・手続を予約制で行っています。予約をすると、窓口が混雑しているときでも優先的にご案内できるほか、相談内容に応じて職員が事前に準備をした上で対応できますので、相談がスムーズに進みます。

#### ■予約可能時間

8時45分～16時(平日)

9時30分～15時(毎月第2土曜日のみ)

#### ■申し込み先

ねんきんダイヤル

☎0570(05)1165

#### ! 注意

※受付時間は、8時30分～17時15分(土・日曜日、祝休日、年末年始は除く)。

・予約は1か月前から相談日の前日まで可能です。

・予約の際は、相談する人のマイナンバーまたは年金番号がわかるもの(マイナンバーカード、年金手帳、基礎年金番号通知書、年金証書)をあらかじめご用意ください。

・代理人による相談には、委任状と本人の印鑑、代理人の身分証明書が必要です。委任状は、日本年金機構のウェブサイトからダウンロードできます。

・予約状況により、希望日時を調整することがあります。

#### 問い合わせ

#### 富士年金事務所

☎(61)19000 ㊟(64)54111

#### 日本年金機構

㊟ <http://www.nenkin.go.jp>



# こども医療費助成制度の助成対象年齢を拡大します

10月1日から、こども医療費助成制度の助成対象年齢を、現行の15歳から**18歳到達後最初の3月31日まで**に拡大します。新たに対象になる子どもがいる家庭には、**6月下旬に申請書を郵送**します。助成を受けるためには申請が必要ですので、**申請書を郵送**します。助成を受けるときの申請が必要ですので、**申請書をお願**いします。



助成対象／富士市に住民登録のある18歳(18歳到達後最初の3月31日)までの子ども  
助成開始時期／10月1日(9月30日以前の診療は助成対象外です)

申請書は、富士市に住民登録があり、平成12年4月2日～平成15年4月1日生まれの子どものいる家庭にのみ送付します。

進学で子どものみが市外に住民登録をしているなどの場合も対象になる可能性があります。申請書が届かない場合でも、子どもが助成対象と思われる場合は、こども家庭課にお問い合わせください。

## 助成対象年齢と自己負担金 (10月1日以降)

	通院	入院
対象年齢	0～18歳 (18歳到達後最初の3月31日まで)	
自己負担金	1回 500円 ※500円に満たない場合はその額。1か月につき4回目まで自己負担。5回目以降は自己負担金なし。	自己負担金なし (食事療養標準負担額も助成)
	処方箋の交付により薬局で薬を購入した場合、薬局での自己負担金はありません。	

問い合わせ先／こども家庭課  
☎(55)2738 ☎(51)0247

# 要介護認定の有効期間が延長されます

## 要介護認定の有効期間

認定の有効期間は、介護認定審査会において、申請者一人一人の状況や申請区分に合わせて設定されます。平成30年4月1日以降に提出された更新申請から、認定の有効期間の上限が、最大36か月まで延長されることになりました。

また、有効期間満了前であっても、病状やケガなどにより心身の状態が悪化した場合や、リハビリなどにより改善した場合には、要介護度を見直すための区分変更の申請をすることができます。

在宅サービスは要介護度によりサービスの上限があり、支給限度額や利用料が異なります。施設サービスも要介護度により、利用料が設定されています。そのため、適正な要介護度の認定が必要となりますので、お近くの地域包括支援センターや居宅介護支援事業所のケアマネジャーなどと相談し、必要があれば区分変更の申請をしてください。

## 要介護認定の申請

新たに介護や支援が必要になった場合、申請した日から暫定で介護保険のサービスを利用できます。入院中で、退院後にサービスの利用を検討している人は、退院のめどが立ったときに申請をし

てください。また、転院する予定がある人は、転院後に申請をしてください。

申請の時期については、介護保険課や病院の相談員、ケアマネジャーに相談してください。

※申請方法や必要書類など詳しくは、介護保険課にお問い合わせください。

## 〈要介護認定が必要になった疾患について〉

平成28年度に、65歳以上で新規申請をした人は、2,115人(男性854人、女性1,261人)でした。男女とも75歳以上の申請が多くなっています。

健康診断(がん検診や特定健診など)を受け、健康管理をしましょう。また、女性は骨粗しょう症の人が多いため、転倒に気をつけましょう。

## 要介護認定の原因疾患 (平成28年度介護保険主治医意見書より)

	1位	2位	3位
男性	悪性新生物 151人(17.7%)	認知症 144人(16.7%)	脳血管疾患 142人(16.6%)
女性	認知症 237人(18.8%)	骨折・転倒 219人(17.4%)	関節疾患 185人(14.7%)

問い合わせ先／介護保険課  
☎(55)2795 ☎(51)0221



姉妹都市・米国カリフォルニア州オーシャンサイド市と交流する学生訪問団

# 第18回 富士市少年親善使節団

## 参加者募集

「富士市少年親善使節団」は、市と富士・オーシャンサイド友好協会の協働により、市の姉妹都市である米国カリフォルニア州オーシャンサイド市に学生訪問団を派遣し、交流を深める国際交流事業です。ミラコスタ大学での体験プログラムやオーシャンサイド市長表敬訪問などのほか、ロングビーチ散策や近隣のサンディエゴ市内見学などを行います。

国際交流に興味のある皆さん、この夏にオーシャンサイド市を訪ねてみませんか。  
とき／7月27日(金)～8月3日(金)  
6泊8日

対象／次の全てを満たす人

① 日本国籍を有する市内在住または在学の  
中学・高校生

② 説明会／6月10日(日)、研修会／7月15日(日)、報告会／8月15日(水)、意見交換会／9月8日(土)に出席できる人

定員／15人(応募者多数の場合抽せん。原則、過去の参加者は除く。最少催行人数10人)

費用／35万円(予定。うち10万円を市が補助) 申し込み／5月11日(金)まで(受付は土・日

曜日、祝休日を除く、8時30分～17時15分) に、申込用紙(多文化・男女共同参画課国際交流室、各地区まちづくりセンターで配布)に必要な事項を記入し、直接多文化・男女共同参画課国際交流室へ。市ウェブサイトを

からも電子申請できます

【市ウェブサイト】くらしと市政→まちづくり→国際交流→友好・姉妹都市交流→富士市少年親善使節団参加者募集

詳しくは、チラシ(各地区まちづくりセンターで配布)または市ウェブサイトを

ご覧ください。



大学での英語の授業



ミラコスタ大学



ロングビーチ



大学での体験プログラム

問い合わせ／多文化・男女共同参画課

国際交流室(市役所3階)

☎(55)2704 ☎(55)2864

✉ si-kokusai@div.city.fuji.shizuoka.jp

# 家庭から始める雨水対策

雨水浸透・貯留施設設置費補助金制度をご利用ください

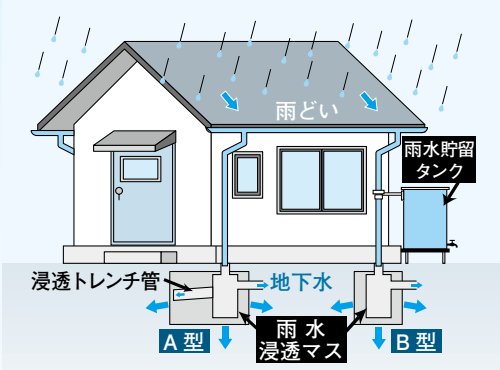
水害に強いまちづくりを  
目指して

近年、短時間に集中して降る大雨により、全国的に浸水被害が多発しています。コンクリートやアスファルトによって、雨水が直接地中へ浸透しにくいことがその一因とされています。

市では、雨水対策の一環として、「雨水浸透マス・雨水貯留タンク」の設置に際して補助金制度を設けています。

水害に強いまちづくりを進めるため、積極的な設置にご協力ください。

雨水浸透マス・雨水貯留タンクの設置イメージ



※雨水貯留タンクは、不要浄化槽の転用もできます。

## 補助金対象施設と補助金額

補助対象建物	施設の区分	補助金額(上限額)	建築面積別の補助対象基数
敷地面積 1,000㎡未満 の住居用建物 (自己用住宅、 共同住宅など)	雨水浸透マス 【A型】	1基につき <b>10万円</b>	50㎡未満……………1基のみ 50～100㎡未満……………2基以内 100～150㎡未満……………3基以内 150㎡以上……………4基以内
	雨水浸透マス 【B型】	1基につき <b>5万円</b>	※住宅の建築面積に応じて、補助 金対象の施設設置数が定められ ています。
	雨水貯留タンク	1基につき <b>3万円</b>	建築物1棟につき1基 (容量200リットル以上のもの)

※補助金交付には、設置に関する材料購入前の申請が必要です。

問い合わせ／河川課

☎(55)2834  
☎(51)0360

# ふるさと納税の 返礼品を募集します

ふるさと納税とは？

自分が生まれ育ったふるさとや応援したい市区町村などに対して寄附を行うと、寄附金額などに応じて所得税や住民税の控除を受けられる制度です。

## 富士市の返礼品

市では、ふるさと納税の寄附をいただいた人に対する返礼品として、「紙のまじめ」としてのトイレットペーパーをはじめとした多種多様な紙製品を中心に、キウイフルーツやシラス、お茶といった特産品など190種類以上をそろえています。昨年度は、リピーターを含め1万人以上の寄附者に返礼品をお送りしました。



紙製品

キウイフルーツ

田子の浦しらす

## 新たな返礼品を大募集！

ふるさと納税を通じて、地場産業の振興や富士市のシティプロモーションを推進するため、新たな返礼品を募集します。なお、応募に当たっては、次の条件を満たすものに限定させていただきます。

### 応募条件

- ・富士市で生産されているもの、またはサービスが提供されるもの
  - ・地場産業の振興や市のシティプロモーションにつながるもの
  - ・返礼品として寄附者に喜ばれるもの
- ※詳しくは産業政策課にお問い合わせください。

**申し込み**／「返礼品提案書」(市ウェブサイトでダウンロード可)に必要事項を記入し、郵送またはFAX・Eメールで、〒417-8601 富士市役所 産業政策課へ

【市ウェブサイト】くらしと市政→市政情報→ふるさと納税→ふるさと納税の返礼品募集について

問い合わせ・申し込み／産業政策課  
☎(55)2652 ☎(51)1997  
✉furusato@div.city.fuji.  
shizuoka.jp

# 平成30年工業統計調査 期日 6月1日(金) にご協力ください

工業統計調査は、我が国における工業の実態を明らかにすることを目的とする政府の重要な調査で、**統計法**に基づく報告義務のある基幹統計調査です。

### ◆調査対象

従業者4人以上の全ての製造事業所  
(市内約1000事業所)

### ◆調査方法

5月中旬から、製造業を営む全ての事業所を統計調査員が訪問し、従業者数や業務の内容、構内事業所の有無などを伺う「準備調査」を行い、対象となる事業所に「調査票」を配付します。



※調査員は必ず顔写真入りの「**調査員証**」を携行しています。確認の上、ご協力をお願いします。

※調査の結果は、中小企業施策や地域振興など、国及び地域行政施策のための基礎資料として活用されます。

※調査票にご記入いただいた内容は、統計作成の目的以外(税の資料など)に使用することは絶対ありません。



工業統計キャラクター  
コウちゃん

問い合わせ／総務課統計担当

☎(55)2708 ☎(51)2666

## 3月のできごと



## 勝利を目指してディスクをつなぐ

2018クラブジュニアアルティメット  
ドリームカップ 3月10・11日 富士川緑地

アルティメットは、フライングディスクを落とさずにパスして運び、得点を競う、7人制のチームスポーツです。第2回大会から富士市で開催されている(株)クラブジュニア主催のこの大会は、ことしで20回目の節目を迎え、海外を含め全国各地から145チーム、約2300人が参加しました。海外チームとの試合では世界クラスのプレーも飛び出し、メン(男子)部門、ウイメン(女子)部門、ミックス(男女混合)部門の各部門で白熱した試合が行われました。

▲ミックス部門の試合の様子  
▲空中でディスクをキャッチ



## 日本一の大観音様が御開帳

大観音大祭  
3月18日 光福山 新豊院(岩淵)

一年に一度、日本一の大きさと  
言われる240反(縦45メートル  
×横18メートル)の木綿の布に描  
かれた観音様が御開帳される「大  
観音大祭」が開催されました。  
来場者は観音山の斜面に掲揚さ  
れた大観音画像を見上げ、手を合  
わせたり、記念撮影をしたりして  
いました。また、会場では地元住  
民による踊りの披露や餅投げなど  
のほか、昔ながらの遊びが体験で  
きるコーナーなども設けられ、子  
どもから大人まで多くの人にぎ  
わいました。

▲一年に一度、御開帳される大観音画像

「いただきへの、はじまり」を  
胸に頑張る、富士青春市民を  
紹介します!

## 第11回

## 目指せ!「ゲートボールで世界へ!」

吉原第二中学校3年生 渡邊 希渉さん(14歳・今泉)

兄の影響でゲートボールを始め  
て、ことしで7年になります。  
「ゲートボール」と聞くと、高齢者  
のスポーツというイメージを持つ人  
が多いかもしれませんが、僕が練習  
している広見地区には、同世代の学  
生も参加しています。ゲートボール  
は技術と戦術が鍵となるとても楽し  
いスポーツなので、若い人にもも  
とやってほしいなと思います。

僕がゲートボールをしていて一  
番うれしいときは、対戦相手の

ボールに、自分のボールを当てて  
コートの外に出したとき。「やっ  
た!」という気持ちになります。

これからの目標は、全国大会で  
優勝して、世界大会に出場するこ  
とです。優勝を目指して、一生懸  
命練習します!

皆さんも登録しませんか?

富士青春市民  
大募集中!

We are 青春市民!!



青春市民No.1124の渡邊さん



慎重に先を読んでボール  
を打ちます



## Jアラートによる試験放送

防災危機管理課 ☎55-2936

自然災害や武力攻撃などの発生に備え、国からの緊急情報をJアラート(全国瞬時警報システム)で受信し、放送する試験を行います。屋外の同報無線スピーカーや富士市防災ラジオから試験放送が流れます。いざというときのために全国一斉に行います。ご協力をお願いします。

とき/5月16日(水) 11:00~  
放送内容/「(チャイム音) これは、Jアラートのテストです(3回繰り返し)。こちらは、広報ふじです(チャイム音)」



## 移動図書館ふじの巡回日程

中央図書館 ☎51-4946

日	場所と貸出し開始時刻
2・16日(水)	駿河台団地 (2日の14:15のみ) 富士見台市営住宅第1集会所前 (15:00)
10・24日(水)	歴史民俗資料館駐車場 (15:00)
12・26日(土)	しらすの八幡加工センター駐車場(10:00) ききょうの郷 (12日の14:00のみ) 富士南まちづくりセンター (15:00)
15日(火)	ウエルシア川成島店第2駐車場(14:00) JA富士市壱塚支店駐車場 (15:00)
17日(木)	滝戸団地内 (14:00) 岩本山団地集会所前 (15:00)
18日(金)	セブンイレブン中里店駐車場(10:00) マックスバリュ富士江尾店駐車場(11:00) 四丁河原南公会堂駐車場 (15:00)
19日(土)	鈴川中町フードランド前 (10:00) 松野まちづくりセンター (14:00)
23日(水)	青葉台まちづくりセンター (15:00)

休館日/1・7・14・21・25・28日  
※都合により中止・変更する場合があります。

## 稲葉家住宅の一般公開(無料)

富士山かくや姫ミュージアム ☎21-3380

市指定有形文化財「稲葉家住宅」(富士川民俗資料館)の修復工事が完了したので一般公開します。

開館日時/毎週土・日曜日、祝休日  
(年末年始は休館) 夏季(4~10月) 9:00~17:00 冬季(11月~3月) 9:00~16:30



## 献血にご協力を

福祉総務課 ☎55-2757

### 5月の献血

日	場所	時間
1日(火)	市役所駐車場	
13日(日)	ジャンボエンチョー 富士店駐車場	9:30~16:00 (昼休み12:00~13:15)
17日(木)	市役所駐車場	

## ロゼこどもサマーフェスティバル ロゼこどもコンサート

ロゼシアター ☎60-2500

とき/8月4日(土)

①10:00~11:00、②13:00~14:00  
ところ/ロゼシアター中ホール  
入場料/全席指定500円(0歳から入場可、3歳未満は保護者1人につき1人までひざ上鑑賞無料)

チケット発売日/ロゼシアターウェブサイト 5月17日(木) 10:00~  
チケット窓口 5月18日(金) 10:00~  
☎http://rose-theatre.jp

## プラザ寄席

りぶす富士(富士市交流プラザ) ☎65-5523

とき/6月10日(日) 14:00開演  
ところ/富士市交流プラザ2階多目的ホール

内容/三遊亭遊三さんと桂伸乃介さん、三遊亭とん馬さんによる落語

入場料/500円  
申し込み/5月5日(土) こどもの日の9:00から入場券を販売します。  
直接富士市交流プラザ、富士川ふれあいホール、ラ・ホール富士へ

## 「キズナ無限∞の島」PR展示会

社会教育課 ☎55-0560

とき/5月8~31日(①は、月曜日、25日(金)を除く)各9:00~17:00  
ところ/①市立中央図書館エントランスホール②新富士駅ステーションプラザFUJI

内容/「キズナ無限∞の島」に関するパネル展示や研修内容をまとめた写真スライドの上映、東日本大震災時の宮城県気仙沼市の様子についての展示

※研修生の募集は、5月14日~6月14日です。

# お知らせ

## 浮島ヶ原自然公園 自然観察会(無料)

環境保全課 ☎55-2773

とき/5月6日(日) 9:30~14:30  
ところ/浮島ヶ原自然公園  
内容/自然観察(サワトランオ)、クラフトづくり体験など  
申し込み/当日直接現地へお越しください(随時受け付け、自由解散になります)  
※駐車場に限りがあるため、できるだけ乗り合わせるか、公共交通機関をご利用ください。

## 第26回住宅フェスティバル

商業労政課 ☎55-2778

持ち家意識の喚起や住宅ローン・リフォームのサポートを目的に、ろうきん「ふもと会」が実施します。  
とき/5月12日(土) 10:00~16:30・13日(日) 10:00~16:00

ところ/ふじさんめっせ大展示場  
内容/「誘いたくなる住宅フェスティバル」をテーマに、住宅情報発信ブースのほか、「キャラクターショー」「巨大ふわふわアドベンチャー」「ちびっこ木材工作教室」などを開催

## 博物館まつり

富士山かくや姫ミュージアム ☎21-3380

とき/5月20日(日) 10:00~14:30  
※雨天決行。  
ところ/富士山かくや姫ミュージアム、広見公園ふるさと村ほか  
内容/

- 探検ラリー
- 各団体の作品の展示・販売、フリーマーケット、飲食物の販売
- 各種クラフト体験
- 英会話教室
- おながく会、小動物ふれあいなど

## 5月の納期

自動車税 5月11~31日  
静岡県富士財務事務所 ☎65-2118  
軽自動車税 5月15~31日  
富士市役所収納課 ☎55-2730

**「リサイクル青空市（夏市）」  
出店者**

りぷす富士（公園事業課） ☎55-3553  
と き／6月2日(土) 10:00～14:00  
ところ／富士総合運動公園多目的広場  
対 象／市内在住・在学・在勤の20歳以上の人（業者不可）  
募集店舗数／60店舗程度（応募者多数の場合抽せん）  
※1店舗2人以上で運営。  
出店料／1店舗1,000円（当日徴収）  
申込期間／5月9～16日  
※申込方法など詳しくは、公園事業課へ。

**似顔絵展覧会作品**

りぷす富士（富士市交流プラザ） ☎65-5523  
展示期間／4月28日～6月17日  
ところ／富士市交流プラザ2階ギャラリー  
対 象／市内在住の未就学児  
申し込み／6月10日(日)までに、四つ切りサイズ画用紙（38センチメートル×54センチメートル）以内の用紙に家族の似顔絵を描き、裏面に住所、氏名、年齢、電話番号、作品タイトルを記入し、直接富士市交流プラザへ  
※1人2作品まで応募できます。  
※出展者全員に記念品を贈呈します。

**平成31年富士市成人式実行委員  
～一生に一度の成人式 あなたの力でつづけてみませんか～**

社会教育課 ☎55-0560  
任 期／6月～平成31年1月（会議は平日夜間月1回を予定）  
内 容／成人式典の企画及び運営、成人式典への出演（司会、市民憲章の唱和など）  
定 員／10人程度  
応募資格／市内在住または富士市出身で、平成10年4月2日～平成11年4月1日に生まれた人  
申し込み／5月18日(金)（必着）までに、応募用紙（社会教育課で配布、市ウェブサイトダウンロード可）に必要事項を記入し、直接または郵送・FAX・Eメールで、〒417-0024 八代町1-1 富士市教育プラザ社会教育課へ ☎55-0561  
✉ky-syakaikyoku@div.city.fuji.shizuoka.jp  
※6月8日(金) 19:00～説明会を開催予定です。

**募 集**

**ホストファミリー**

多文化・男女共同参画課国際交流室 ☎55-2704  
市は、中国浙江省嘉興市と友好都市提携を結んでいることから、例年ホームステイを実施しています。  
内 容／7月下旬から8月上旬に、2泊3日で嘉興第一中学校の学生をホストファミリーとして受け入れる  
対 象／ホームステイ受け入れに興味のある家庭  
申し込み／随時受け付けています。希望者は、家族構成などの登録をする必要があります。詳しくは、直接または電話で国際交流室へ

**個人参加公共施設  
見学参加者（無料）**



シティプロモーション課 ☎55-2736  
コース  
市役所→あそ〜と（重度障害者生活介護事業所）→西北部児童館→鷹岡市民プラザ（昼食）→富士市オープンガーデン会員宅お庭見学（小雨決行）→市役所  
と き／5月31日(木) 9:30～14:30  
対 象／市内在住・在勤の人  
定 員／20人（応募者多数の場合、初めての人を優先し、抽せん）  
持ち物／弁当、筆記用具、雨具  
申し込み／5月7日(月)の18:00（必着）までに、電話またはFAXに参加する人の住所、氏名、年齢、電話番号、携帯電話番号（1回につき2人まで申し込み可）、今までの参加の有無、「5月31日見学希望」を記入し、おしえてコールふじ「公共施設見学」係へ  
☎53-1111 ☎51-0623

**5月の市役所休日開庁日**

開庁日／5月6日(日) 9:00～16:00  
開庁窓口／  
★市民課（☎55-2747）  
★収納課（☎55-2730）  
★国保年金課（☎55-2751）  
★こども家庭課（☎55-2738）  
★こども未来課（☎55-2731）

**介護職員初任者研修  
～受講費用の補助～**

介護保険課 ☎55-2767  
内 容／介護職員の確保、定着を目的として、介護職員初任者研修の受講費用の半額（上限5万円）を補助します。  
※交通費、食事代は対象外。  
対 象／市内在住で、これから介護職員を目指す人や介護職員として在職中の人  
定 員／20人（先着順）  
※要件や申込方法など詳しくは、介護保険課へ。

**銃砲刀剣類登録審査会**

文化振興課 ☎55-2875  
と き／5月15日、12月4日の各火曜日 9:30～11:30  
ところ／県東部総合庁舎別館4階第3会議室（沼津市）  
持ち物／登録しようとする銃砲刀剣類、警察署が交付した刀剣類発見届出済証、身分証明書、登録申請書  
手数料／1件6,300円（静岡県収入証紙で支払い）  
※証紙は、当日、総合庁舎内の売店で購入できます。  
※12月4日(火)は刀剣審査のみです。  
問い合わせ／県教育委員会文化財保護課 ☎054-221-3158

**FILS CLUB 国際交流  
スポーツイベント（無料）**

多文化・男女共同参画課国際交流室 ☎55-2704  
市内在住の外国人と一緒にスポーツをして、交流しませんか。  
と き／5月20日(日) 10:00～12:00  
ところ／吉原小学校体育館  
内 容／ボールを使ったスポーツなど  
対 象／市内在住の人（年齢、国籍は関係ありません）  
持ち物／体育館で使用する運動靴と運動できる服装、飲み物  
申し込み・問い合わせ／事前に、電話で国際交流ラウンジFILS（富士市交流プラザ内）へ ☎64-6400  
※受付時間は、火～金曜日は13:00～21:00、土・日曜日は10:00～18:00。  
※できるだけ乗り合わせるか、公共交通機関などをご利用ください。

## 植木<sup>せん</sup>剪定入門講習会

シルバー人材センター ☎53-1150  
 と き／5月12日～平成31年3月9日の毎月第2土曜日(8月は除く)  
 9:00～12:00 計10回  
 ところ／富士川まちづくりセンター(実技は近隣の住宅)  
 内 容／剪定の基本、道具の使い方、樹種別の剪定実習  
 定 員／15人(先着順)  
 受講料／5,000円(教材代含む)  
 持ち物／剪定鋏、のこぎりなど  
 申し込み／5月7～9日に、電話でシルバー人材センターへ

## 健康づくりヘルパー養成研修

高齢者支援課 ☎55-2951  
 高齢者に対して掃除や買い物、家事援助、自立生活支援のための見守りを実施する「健康づくりヘルパー」の養成研修を行います。  
 と き／6月14日(木)・21日(木) 各9:30～16:30、28日(木) 9:30～15:30  
 ところ／富士ラピタ教室(中島)  
 対 象／健康づくりヘルパーに関心があり、全ての回に参加できる人  
 定 員／18人(先着順)  
 受講料／3,500円(テキスト代)  
 申し込み／5月7日(月)の9:00から受け付けます(土・日曜日は除く)。電話で高齢者支援課へ  
 ※研修修了後、市健康づくりヘルパーとして登録できます。  
 ※市独自の制度です。介護保険法による「介護職員初任者研修」とは異なります。

おしごとセンター ☎53-1111

## 講座・教室

### はじめよう!国際交流ボランティア ~国際交流協力特殊部隊養成講座(無料)~

多文化・男女共同参画課国際交流室 ☎55-2704  
 と き／6月14日～7月12日の毎週木曜日 19:00～20:00 計5回  
 ところ／富士市民活動センター  
 内 容／本市の多文化共生の今、やさしい日本語講座など  
 対 象／市民活動に興味がある人、外国人との交流に興味がある人など  
 定 員／15人(先着順)  
 申し込み・問い合わせ／5月4日～6月7日に、直接または電話で富士市民活動センターへ ☎57-1221

### 花と緑の講演会 「庭と空間との関わり」

みどりの課 ☎55-2793  
 と き・ところ／5月18日(金) ①講演会 10:00～(ロゼシアター第1会議室) ②オープンガーデン見学会 13:00～(市内各地)  
 ※見学会のみの参加はできません。  
 講 師／大村ゆかりさん(「洋風庭屋オーリーブ」代表)  
 定 員／①70人②50人(各応募者多数の場合抽せん)  
 受講料／①無料②800円(バス代)  
 申し込み／5月9日(水)(必着)までに、電話または、はがき・FAX・Eメールに住所、氏名、電話番号、参加希望(①のみ参加または両方参加)を記入し、〒417-8601 富士市役所みどりの課へ ☎53-2772  
 E-mail: midori@div.city.fuji.shizuoka.jp

## 募 集

### ロゼシアター 学生インターンシップ

ロゼシアター ☎60-2500  
 と き／8月5日～9月9日で指定する日  
 ※必須参加(3日間)に加え、選択参加(2日以上)があります。  
 内 容／イベント運営、貸館受付などの会館業務を通じ、公立文化施設について学ぶ  
 対 象／文化会館の仕事に関心のある大学生・大学院生及び短期大学生  
 募集人数／10人程度(応募者多数の場合、書類選考)  
 申し込み／5月15日～6月15日に、応募用紙(ロゼシアターで配布、ロゼシアターウェブサイトでダウンロード可)に必要事項を記入し、直接または郵送で、〒416-0953 蓼原町1750 ロゼシアターへ  
 URL: <http://rose-theatre.jp>

### 富士市市民協働事業提案を募集しています

市民協働課 ☎55-2701

富士市市民協働事業提案制度は、市が課題を抱えている事業や、地域が抱える公共的な課題などに対して、市民活動団体や民間事業者などから組織の専門性や柔軟性を生かした提案をいただき、協働で取り組むことで市民サービスが向上することを目的としています。  
 下記にて配布・公開している募集要領に基づき、事業提案を募集しています。  
 配布場所／市民協働課(市役所3階北側)、富士市民活動センター  
 ※市ウェブサイトでも公開しています。  
 応募資格／①市内に拠点をもち構成員5人以上の団体②定款や規約、会則などがある団体③設立後1年以上の団体  
 募集期間／8月24日(金)まで

## りぷす富士 各種教室

富士市交流プラザ ☎65-5523 ラ・ホール富士 ☎53-4300

教室	と き	申込先・会場	申込期間
① ステンドグラス入門 ② フラダンス	① 6月13日～10月10日の毎月第2水曜日 19:00～ 計5回 ② 6月18日～9月3日の月曜日 19:00～ 計10回	富士市交流プラザ	
① はじめてのパソコン ② エクセル基礎(日中) ③ エクセル基礎(夜間)	① 6月21日～8月9日の毎週木曜日 10:00～ 計8回 ② 6月25日～8月27日の月曜日 10:00～ 計8回 ③ 6月25日～8月27日の月曜日 19:00～ 計8回	ラ・ホール富士	5月7～13日

※申込方法、受講料など詳しくは、りぷす富士ウェブサイトをごらんになるか、各申込先へ。  
 URL: <http://www.fuji-kousya.jp>

### 日曜・夜間納税相談

5月6日(日) 9:00～16:00  
 5月15日(火) 17:15～19:00  
 収納課 ☎55-2730

♪サロンコンサート♪

りぶす富士(富士市交流プラザ) ☎65-5523  
 と き/5月27日(日) 14:00~  
 ※雨天の場合、6月3日(日)に順延。  
 ところ/平垣公園(富士市交流プラザ前)  
 内 容/富士見高校吹奏楽部による演奏  
 入場料/無料(当日直接会場へ)

富士市立高校の  
テニスコートを改修しました

富士市立高校 ☎34-1024  
 スポーツ振興くじ助成を受け、人工芝のコートと照明設備を整備しました。市内在住・在勤の人で構成された2人以上の団体を対象に、月曜日の夜間に開放します(祝休日を除く)。  
 詳しくは、富士市立高校にお問い合わせください。



富士警察署管内事件・事故  
 「訴訟最終告知」などの表題で、メールやはがきによる架空請求詐欺が多発しています。このような場合、まずは警察や市にご相談ください。

事件情報 (2月末現在)		
	年間累計	昨年度
全刑法犯罪	220件	- 49件
忍び込み	5件	+ 1件
空き巣	8件	+ 5件
車上ねらい	20件	- 15件
自転車盗	22件	- 18件
振り込め詐欺	4件	+ 1件
サギ電話	34件	- 26件
事故情報 (3月末現在)		
	年間累計	昨年度
件数	516件	+ 38件
死者	1人	± 0件
負傷者	673人	+ 49件

安全をつなげて広げて 事故ゼロへ

ひざ痛・腰痛予防教室

地域保健課 ☎64-8993  
 と き/①6月6日~8月1日の毎週水曜日 13:30~15:00 ②6月7日~8月16日の木曜日 10:00~11:30 ③6月8日~8月3日の毎週金曜日 10:00~11:30 ④6月14日~8月9日の毎週木曜日 10:00~11:30  
 ところ/①丘まちづくりセンター②大淵まちづくりセンター③吉永まちづくりセンター④フィランセ西館4階大ホール  
 内 容/体操、体成分測定など  
 ※初回は栄養・歯の健康講話。  
 対 象/ひざ痛・腰痛が気になる65歳以上の人(医療機関受診中の人)は、主治医から運動実施の許可が必要)

定 員/各30人程度(各応募者多数の場合抽せん)  
 受講料/600円(任意スポーツ保険加入を希望する人は別途1,220円)  
 持ち物/一人用マット、飲み物など  
 申し込み/5月8~18日(土・日曜日は除く)の9:00~17:15に、電話で地域保健課へ

無料アプリ「マチイロ」で広報ふじが  
読めるようになりました



●スマートフォンやタブレットでいつでもどこでも「広報ふじ」を読むことができます  
 ●最新号の発行日にプッシュ通知が届きます  
 無料アプリ「マチイロ」をスマートフォンやタブレットにダウンロードし、「広報ふじ」を登録してください。



古文書入門講座(第1部)

中央図書館 ☎51-4946  
 と き/5月26日、6月9日、7月21日の各土曜日 10:00~12:00  
 ところ/中央図書館2階視聴覚室  
 内 容/富士市の明治維新を読み解く  
 定 員/50人(応募者多数の場合、市内在住の人を優先し、抽せん)  
 受講料/300円  
 申し込み/4月28日~5月10日に、市立図書館ウェブサイトから電子申請するか、直接または往復はがきの往信裏面・FAXに住所、氏名、電話番号、FAX番号、「古文書入門講座」を記入し、〒417-8515 中央図書館へ  
 ※直接申し込む場合は、開館日にはがきを持参してください。

☎51-7135

<https://library.fujishi.jp/>

中央病院  
第18回 市民公開講座

病院総務課 ☎52-1131(内線2216)  
 と き/5月29日(火) 19:00~20:30  
 ところ/中央病院2階大会議室  
 演 題/いくつになっても寝たきりにならないために!!健康寿命を延ばすための秘訣  
 内 容/「慢性肝疾患とサルコペニア」と「整形疾患とフレイル」の仕組みや予防について  
 講 師/佐伯千里(中央病院消化器内科部長)、加藤努(中央病院整形外科部長)  
 定 員/100人(先着順)  
 受講料/無料(中央病院駐車場を使用した場合は、会場に駐車券をお持ちください)  
 申し込み/5月7日(月)から受け付けます。電話で病院総務課へ(平日8:30~12:00、13:00~17:15)

まちの駅 新4駅 誕生!

4月に新しく4駅が開駅し、富士市まちの駅は合計66駅になりました。富士山・観光課 ☎55-2777

アパホテル(富士中央)

駅名/東名富士  
 -APA-新富士  
 駅長/鈴木敏彦さん  
 開駅時間/24時間  
 定休日/なし  
 住 所/日乃出町38 ☎51-5588



富士商工会議所

駅名/人と企業の寄り処  
 駅長/清水和広さん  
 開駅時間/8:30~17:15  
 定休日/土・日曜、日、祝休日、年末年始  
 住 所/瓜島町82 ☎52-0995



コミュニティー倶楽部 こみち学院

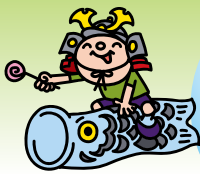
駅名/仲良し♡こみち  
 駅長/吉野ひとあきさん  
 開駅時間/9:00~17:00  
 定休日/日曜日、年末年始  
 住 所/吉原5-9-10 ☎53-1858



オフィス長谷川

駅名/よりあい処 城山  
 駅長/長谷川節枝さん  
 開駅時間/9:00~15:00  
 定休日/日・月曜日  
 住 所/大淵2248-13 ☎35-0534





# 5月の カレンダー

MAY [皐月]

- 赤十字運動月間
- 消費者月間
- 水防月間
- 光化学オキシダント監視強化期間(～9月)

## 5月 富士山かぐや姫 ミュージアム

- 春のテーマ展「オフダに込められた祈りのカタチ」・「小山もと子生誕百年記念寄贈品展」～5月20日
- 農家の食と年中行事 5日
- 博物館の日 6日
- 陶芸教室 13日
- 博物館まつり・癒しのおながく会 20日
- ※休館日 7・14・21・28日



「オフダに込められた祈りのカタチ」から「宝船札」

1 火	滝川浅間神社大祭(原田) 献血●→P12 固定資産税・都市計画税第1期納期限
2 水	今宮浅間神社大祭 米之宮浅間神社例大祭(本市場) 結婚相談★ [八十八夜]
3 木	おおぶちお茶まつり 三日市浅間神社祭典(浅間本町) 富士山新茶フェア(道の駅富士川楽座)～4日 [憲法記念日]
4 金	日吉浅間神社祭典(今泉8) [みどりの日]
5 土	鈴川富士塚浅間宮例祭 児童福祉週間～11日 [こどもの日][立夏]
6 日	浮島ヶ原自然公園自然観察会→P12 市民課など窓口開設●→P13 日曜納税相談●→P14
7 月	富士山百景写真展(ロゼシアター)～13日
8 火	「キズナ無限∞の島」PR展示会(中央図書館・新富士駅ステーションプラザFUJI)～31日→P12 まちの保健室● 普通救命講習■ すくすく赤ちゃん講座★
9 水	結婚相談★ 離乳食講習会・かみかみ期★
10 木	1歳6か月児健診★ 人権相談● 愛鳥週間～16日
11 金	3歳児健診★ 行政相談●
12 土	住宅フェスティバル(ふじさんめっせ)～13日 →P12 [看護の日]
13 日	富士ばらまつり(中央公園) 富士駅南福祉フェスティバル(富士駅南まちづくりセンター) 献血→P12 結婚相談★ [母の日]
14 月	ロゼシアター臨時休館日 離乳食講習会・ごっくん期★
15 火	夜間納税相談●→P14 すくすく赤ちゃん講座★ 不動産に関する相談● 子どもの安全を守る市民行動の日

16 水	市立看護専門学校 <sup>たい</sup> 戴帽式 Jアラートによる試験放送→P12 結婚相談★ 離乳食講習会・ぱくぱく期★
17 木	献血●→P12 1歳6か月児健診★ 労務相談●
18 金	3歳児健診★
19 土	結婚相談★ 認知症サポーター養成講座★ 食育の日
20 日	富士市水防訓練(かりがね堤) いちばの朝市(岳南富士地方卸売市場) 富士ふれあいウォーク(富士総合運動公園陸上競技場) 麻薬・覚せい剤撲滅の日
21 月	
22 火	普通救命講習■ すくすく赤ちゃん講座★
23 水	結婚相談★ お母さんお父さん教室★ ふじのくに地産地消の日
24 木	1歳6か月児健診★ 人権相談●
25 金	夜間納税相談● 3歳児健診★ 行政相談●
26 土	富士のふもとの大博覧会2018(ふじさんめっせ)～27日
27 日	田子の浦みなとマルシェ(ふじのくに田子の浦みなと公園付近) 結婚相談★
28 月	離乳食講習会・ごっくん期★
29 火	
30 水	結婚相談★ 全国ごみ不法投棄監視ウィーク～6月5日
31 木	軽自動車税全期納期限→P12 富士市展 写真・工芸(ロゼシアター)～6月3日 禁煙週間～6月6日 [世界禁煙デー]

※場所記号 ●…市役所 ■…消防防災庁舎 ★…フィナンセ

### こちら編集室

4月から編集室の一員になりました。富士市で生まれ育ち、子どものころから夜の明かりが星座のように見える夏の富士山が好きです。市民の皆さんと富士市の「好き」を一緒に盛り上げていけるように頑張りますので、よろしくお願ひします。(と)

在籍期間5年間の社会教育課で学んだ、まちづくりの考え方や、人とのつながり、また他者を思いやることを大切に、前任者の意思を継ぎながら進んでいきたいと思ひます。よろしくお願ひします。(福)

4月から故郷の富士市で働かせていただくこととなりました。改めて富士市に住んでみると、この街の豊かさや美しさを再度、実感します。市民の皆さんと「広報ふじ」を通じて、少しでもこの街の魅力を共有できればうれしく思ひます。(KK)

人口	254,203人 (前月比-369)
男	125,777人 (-116)
女	128,426人 (-253)
世帯	104,646世帯(+145) 4月1日現在
編集・発行 総務部シティプロモーション課	
〒417-8601 静岡県富士市永田町1-100	
☎0545-51-0123 ☎0545-51-1456	

平成30年4月20日号(毎月5日・20日発行)

ウェブサイト<http://fujishi.jp> ※Facebook・twitter・YouTubeでも情報発信中。