

広報

# ふじ

平成29年

9 | 20 No.1155



## もくじ

- ② 地区福祉推進会を知っていますか
- ④ 富士山紙フェア
- ⑤ セカンドライフは人生の黄金期
- ⑥ 富士市環境報告書を公表します
- ⑦ 富士市地球温暖化対策実行計画などの取り組み結果
- ⑧ 富士市民エンジョイスポーツデー
- ⑨ 緑と花の百科展／一般求職者&来春卒業学生向け合同企業面接会
- ⑩ 8月のできごと／富士青春市民紹介  
／富士市福祉展・市民福祉まつり
- ⑫ 暮らしのたより
- ⑬ 10月のカレンダー

8月25日 富士駅南地区福祉推進会主催  
「うたのひろばで世代間交流」  
(富士駅南まちづくりセンター)



いただきへの、はじまり 富士市  
富士市 ～富士市ブランドメッセージ大作戦展開中！～



# 地区福祉推進会を知っていますか

少子化が進み、超高齢社会に突入した今、大切なことは「住み慣れた地域で、だれもが安心して暮らすこと」ではないでしょうか。地区福祉推進会は、地域住民が「お互いさま」の気持ちで、支え合い、助け合うことのできる地域のつながりを構築するための活動を行っています。

問い合わせ／社会福祉協議会 ☎ 64-6605 ☎ 64-6567 福祉総務課 ☎ 55-2840 ☎ 52-2290

## 現状と課題

「向こう三軒両隣」という言葉があるように、かつては隣近所で自然と助け合うつながりがありました。

しかし、現代社会の家族構成や生活様式の多様化は、地域住民のつながりを希薄化させ、虐待や孤立死、生活困窮などさまざまな課題と直面することとなり、行政による経済支援や福祉サービスだけでは、それらの課題を解決することが難しくなっています。

## 地区福祉推進会の目標

地域住民が主体的に福祉活動を進める住民組織「地区福祉推進会」は、「だれもが安心して暮らせる福祉のまちづくり」を目標に、身近な地域の支え合い、助け合い活動に取り組んでいます。

## 地区福祉推進会の組織

昭和63年に、富士南地区で最初の地区福祉推進会が発足し、その後、おおむね小学校区を単位とした全26地区で組織されました。

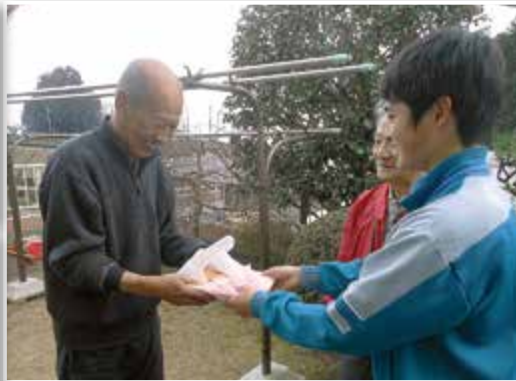
地域の特性や実情に合わせた事業を展開するため、町内会・民生委員児童委員協議会・生涯学習推進会などさまざまな団体により構成され、互いに連携して地域の幅広い課題に対応しています。

運営については、社会福祉協議会が事務局となり活動を支援しています。

## 活動内容

### 【見守り】

- ・見守り声かけ
- ・配食サービス



▲配食サービスとして、中学生が高齢者にお弁当を届ける（大淵地区）



配食サービス（元吉原地区）



配食サービス（吉永北地区）

### 【次世代の育成】

- ・地域の福祉施設での体験
- ・ボランティア体験
- ・ふれあい活動



ふれあい活動（須津地区）



ふれあい活動（神戸地区）

### 【人と人とのつながり】

- ・健康維持体操教室の開催
- ・世代間交流

### 三世交代交流（松野地区）



▶グラウンドゴルフで交流（富士北地区）



### 【その他】

- ・各種福祉講座
- ・福祉フェスティバル
- ・認知症サポーター養成講座
- ・福祉映画会 など



中学生福祉体験（伝法地区）



児童福祉体験（富士南地区）



あやとりで交流（吉永北地区）

## 富士駅南地区福祉推進会

富士駅南地区は、ノーマライゼーション（障害の有無にかかわらず共生する社会）を合い言葉に、町内会単位で住民福祉ネットワークをつくり活動しています。

年4回開催している「うたのひろば」では、歌やゲームなどを通して、幅広い世代の人が交流しています。



▲動物当てゲームを楽しむ（うたのひろば）

### 異世代が交流できる 場をつくりたい

「うたのひろば」では、歌ったり、読み聞かせ、ゲームなどをしたりしています。参加した人たちが一緒になって遊ぶだけでなく、高齢者と子どもが初対面でも手をつないで歌って踊るなど、ふれあいの場を設けるような工夫をしています。

今後も地域住民がつながるイベントを企画していきたいです。



富士駅南地区福祉推進会

つきた  
槻田 明子さん[右]  
大芝 登貴子さん  
[中央]  
鳥居 恵子さん

## 富士見台地区福祉推進会

富士見台地区は、市内で3番目に高齢化率が高い地区であるため、住民が安心して暮らせるまちづくりを目指し、施設・学校と連携を図りながら活動しています。

養護老人ホームするが荘で、小・中学生と高齢者が交流する「ぼらんていあスクール」を開催しています。



▲ボードゲームで交流する（ぼらんていあスクール）

### 高齢者との 接し方を学んだ

「ぼらんていあスクール」では、高齢者との接し方を学んだ後、それを活用しながらゲームなどを通して交流しました。

また、高齢者の視力・聴力体験をしたことで、生活の大変さを知ることができました。

これからは、高齢者の目線に合わせて声かけをしたいと思います。



「ぼらんていあスクール」  
に参加した  
吉原北中学校 3年

かんた  
紺野 寛太さん[右]  
なおふみ  
上田 尚史さん[中央]  
だいじゅ  
田上 大珠さん

## インタビュー

### 福祉のまちづくりを推進する

#### 「縁の下の力持ち」として

地区福祉推進会の取り組みの一つとして、ひとり暮らしの高齢者が孤立死しないための、地域ごとのネットワークづくりがあります。

地区福祉推進会というところ、高齢者を対象とした事業を行っている印象が強いかもしれませんが、高齢者だけでなく子ども向けの活動も活発に行っています。

高齢者向けには、居場所づくりとなるような定期的集まるイベントを企画し、子ども向けには、高齢者と接するときに相手の立場に立つて行動できる「福祉の心」を育めるようなイベントを企画しています。これらの活動を通して、さまざまな年代によるネットワークを形成し、ご近所づき合いにつなげることができればうれしいですね。

地区福祉推進会は、福祉のまちづくりを進める上での「縁の下の力持ち」です。高齢者・障害者やその家族など地域に暮らす多くの人が、安心して暮らすことができるよう、今後とも活動を続けていきます。



富士市地区福祉推進会  
連絡会 会長  
こひき もといちろう  
古曳 本市郎さん  
(富士見台1)



# 第5回 富士山紙フェア

～紙尽くしの2日間“紙のまち”富士市を体感してください～

と き **10.28(土)・29(日)** と ころ **ふじさんめっせ**

10:00～16:00

※雨天決行（警報発令時は除く）。

## オープニング

◆富士高校書道部・美術部、第六天太鼓による書道  
+アートパフォーマンス（28日のみ）

## 開催概要

◆製紙会社による紙製品などの展示・販売

◆紙のチャレンジ工房

紙の手づくり体験や折り紙教室など、紙工作に挑戦

◆トイレットペーパー積み上げコンテスト

大人気！制限時間内に積み上げたトイレットペーパーを進呈します（参加費100円）

◆紙リサイクルBOX

牛乳パック20枚でトイレットペーパーと交換します

◆段ボール巨大迷路&ペーパープール

◆富士市の紙の歴史などの写真展示

◆イラストレーターkikiさんのライブペイント

◆ご当地かるた

富士商工会議所青年部制作「富士市(市)ご当地かるた」で遊びながら富士市の魅力を知ろう！

◆富士山絵手紙展(富士本町おかみさん会・富士健康印商店会)

◆飲食コーナー

## 参加者募集のお知らせ

◆マンガ小説教室(有料)

プロの先生から漫画・小説の基本を学ぼう。事前に下記「紙フェア」特設ウェブサイトからお申し込みください

講師/28日 初野 晴さん(小説家)

29日 鈴木マサカズさん(漫画家)

◆カルトワークショップ(有料)

段ボールを使って身近な雑

貨をつくってみよう

講師/島津冬樹さん



▲段ボール製ペンケース

※詳しくは、富士商工会議所にお問い合わせください。

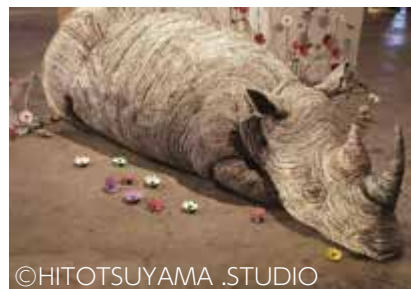
## 芸術作品などの展示

紙でつくられた、さまざまな作品をお楽しみください。

◆特種東海製紙「紙わざ大賞」

◆一ツ山チエさんの作品展示(新作展示予定)

※当日の展示作品とは異なる場合があります。



©HITOTSUYAMA .STUDIO

▶紙わざ大賞 第26回準大賞作品(作…赤木利正さん「透明魚」)

▶一ツ山チエさんの作品

## ステージパフォーマンス

◆日本一の富士山の麓で日本一の演技を披露!

チアリーディングの「C-I-S-T-A-R」、ギネス記録認定のなわとびパフォーマンス集団「E-I-J-u-m-p

F-u-j-i

会場にキティちゃん  
が来るよ!

ぜひ会いに来てね。  
楽しみに待ってるよ!



©1976, 2017 SANRIO CO.,LTD.  
APPROVAL NO.S582119

※開催内容に変更になる場合があります。最新のイベント内容は、下記「紙フェア」特設ウェブサイトでご確認ください。

## 交通案内

ふじさんめっせは駐車台数に限りがありますので、公共交通機関やシャトルバスをご利用ください。

【無料シャトルバス】富士市役所と、ふじさんめっせをつなぐ無料シャトルバスを運行します。利用者には紙製品を進呈します!! ※会場近隣の商店などへの無断駐車はおやめください。

問い合わせ/

富士商工会議所 振興課 ☎52-0995 FAX52-9796

富士市役所 産業政策課 ☎55-2779 FAX51-1997

「紙フェア」特設ウェブサイトをごらんください!

富士山紙フェア

検索

http://fujisan-kamifair.net





# セカンドライフは 人生の黄金期

～定年退職後の8万時間を充実させましょう～

「セカンドライフ」は主に定年退職後の「第二の人生」を指します。市は、50歳以上の皆さんを対象とした「富士市セカンドライフ相談室」を開設し、楽しく社会貢献できる団体など、関心のある分野に応じて市民活動団体や社会貢献活動をご案内しています。

定年退職後の自由時間と現役時代の労働時間はいずれも8万時間と言われています。自分らしさを発揮でき、地域や社会に貢献できる「黄金期」の過ごし方を考えてみませんか。



おもちゃの修理

## セカンドライフを どのように 過ごしたいですか？

人の役に立つことがしたい

いいえ

はい

地域や社会に興味がある

はい

いいえ

### 貢献

高齢者支援  
障がい者支援  
子育て支援  
まちづくり  
自然や環境 など

### 仕事

起業・創業  
就労（フルタイム）  
就業（パートタイム）など

### 自分磨き

運動  
教養  
趣味 など

### 家庭

趣味  
家事  
孫育  
介護 など

市内には貢献活動をしている市民団体が数多くあり、新しい仲間を募集しています。セカンドライフ相談室は皆さんの関心に合った団体を紹介しています。

「セカンドライフおすすめガイド」  
無料進呈！（先着30人）  
希望者は電話でセカンドライフ  
相談室へ。



まずは  
お電話で

### 富士市セカンドライフ相談室

（事務局：（一社）まちの遊民社）  
月～金曜日 10～18時（祝休日、年末年始は除く）  
☎51-1112 ☑http://www.machi-yumin.com

## お知らせ 富士の麓 de おとなまつり vol.8

セカンドライフをテーマにした情報満載の楽しいイベントを開催します。  
多彩なブース、おとなゼミナール、大声コンテスト、紙ヒコーキ大会、抽せん会など、  
みんなで「すてきなセカンドライフを見つける日」を過ごしましょう。

とき／11月12日（日） 10時～14時30分  
ところ／富士市交流プラザ2階 ※入場無料（当日直接会場へ）。

ぜひ来てね！

実行委員長 松本 哲司さん

問い合わせ 市民協働課 ☎55-2701 ☎53-6663



# 富士市環境報告書を 公表します

市は、平成23年度から、「第二次富士市環境基本計画」の取り組みを進めています。取組期間は、平成32年度までの10年間です。

今回は、昨年度に実施した取り組みの一部を、計画で挙げている基本目標別にお知らせします。

## 「富士市環境報告書」とは

富士市環境基本条例に基づく環境行政の最上位計画である「富士市環境基本計画」について、5つの基本目標における取り組みの状況を報告するものです。また、計画に関連する「富士市地球温暖化対策実行計画（事務事業編第二期計画）」及び「富士市グリーン購入基本方針」に基づき取り組みなども対象とすることで、市が実施する環境の保全及び創造に関する取り組みを総合的に報告しています。

「富士市環境報告書」は、市立図書館、各地区まちづくりセンター、市ウェブサイトをくらしと市政くらし・手続↓環境↓施策・計画など↓富士市環境報告書について

## 基本目標別 平成28年度に 実施した取り組み

### 実施した取り組み

**目標1** 富士山が育む豊かな自然を守り活かすまちづくり

- ・ブナ林創造事業による植樹
- ・森づくり体験教室の実施

- ・地元木材使用住宅への補助金交付
- ・地下水・河川・海域の定期的な水質の監視
- ・浮島ヶ原自然公園での自然観察会の実施

**目標2** 環境への負荷の少ない安心で健全なまちづくり

- ・大気環境の常時監視
- ・ワンデイ・トリップ・チャレンジャーなどの啓発イベントの実施
- ・公用車の更新時に低公害車を導入
- ・事業所への騒音・振動対策指導
- ・ごみへらしタイムズの全戸配布
- ・廃棄物減量化に関する出前講座の実施

**目標3** 自然や風土に配慮した暮らしやすいまちづくり

- ・里山づくりに貢献する団体への支援
- ・幹線避難路の整備
- ・公共施設の耐震化
- ・歩行者・自転車空間の整備
- ・防災出前講座の実施
- ・富士山の魅力をPRするための「富士山百景写真コンテスト」の実施

**目標4** 次世代に継承する地球にやさしいまちづくり

- ・再生可能エネルギー利用設備への各種補助金交付
- ・公共施設への太陽光発電設備の導入
- ・「低炭素型生活10か条」の普及活動
- ・小規模店舗の省エネルギー診断
- ・事業所環境マネジメントシステムの導入支援

**目標5** パートナーシップで進める環境と調和するまちづくり

- ・「環境エネルギー展」と「環境フェア」の開催
- ・子どもエコクラブ活動の推進
- ・富士市公害防止地域連絡会議を開催
- ・各地域の公害防止組織による工場パトロール調査
- ・各種環境教育に環境アドバイザーを派遣
- ・富士山保存管理行政関係者部会への参加
- ・ふじのくにエコチャレンジの推進

## 報告書への意見を募集します

### 【提出方法】

10月20日（金）の17時（必着）までに、「富士市環境報告書についての意見書」（市ウェブサイトダウンロード可）に、住所・氏名・電話番号などの必要事項と意見を記入し、直接または郵送・FAX・Eメールで、〒417-8601 富士市役所環境総務課へ

※持参の場合のみ、各地区まちづくりセンターでも受け付けます。

いただいたご意見は、富士市環境審議会に報告します。審議会から意見を受けた際は、その趣旨を尊重し施策への反映など必要な措置を講じるよう努めます。





# 「富士市地球温暖化対策実行計画(事務事業編第二期計画)」 「富士市グリーン購入基本方針」

平成28年度の取り組み結果

市役所は、市内の事業所の一つとして、職員一丸となって環境に優しい行動に努めています。

平成28年度から新たに「富士市地球温暖化対策実行計画(事務事業編第二期計画)」に基づく取り組みを進めています。

平成28年度の結果をまとめましたので報告します。

## 富士市地球温暖化対策実行計画 (事務事業編第一期計画)

この計画では、市役所の事務事業において発生する温室効果ガス排出量を、下表のとおり5つの区分に分け、基準年度である平成26年度に対し、平成32年度までに、全体で16・4%削減することを目標に掲げています。平成28年度の総排出量は、6万5453・5 t-CO<sub>2</sub>で、平成26年度から2・6%の削減となりました。

職員の省エネ行動の推進や、設備を省エネタイプに更新するなど、今後も引き続き電気・ガスなどの使用量の削減に努めるとともに、電力の契約においては、排出係数に配慮した契約を推進していきます。

## 区分別温室効果ガス排出量

区分	排出量 (t-CO <sub>2</sub> )		増減量 (t-CO <sub>2</sub> )	増減率 (%)	
	H26 (基準年度)	H28		H28	H32 目標値
①市役所独自に削減できる排出量	38,280.6	36,238.4	-2,042.2	-5.3	-17.5
②一般廃棄物焼却に伴う排出量	26,740.5	27,169.3	428.8	1.6	-16.2
③下水・し尿処理に伴う排出量	1,405.3	1,461.3	56.0	4.0	4.2
④車両の使用に伴う排出量	682.7	674.2	-8.5	-1.2	-0.1
⑤笑気ガスの使用に伴う排出量	93.0	53.6	-39.4	-42.3	-42.3
合計	67,202.1	65,453.5	-1,748.6	-2.6	-16.4

※四捨五入しているため、数値が一致しない場合があります。

## 〈主な増減要因〉

定着した節電による電気使用量の減少及び電力会社の排出係数の減少により、区分①における温室効果ガスの排出量が減少しました。

一方、一般廃棄物中の廃プラスチック等の割合が増加したため、区分②における排出量が増加しました。

※1kWhの電力使用で排出される二酸化炭素の量を示す数値。この数値が大きくなると、同じ量の電気を使用しても、より多くの二酸化炭素が排出されます。なお、この数値は電力会社ごとに異なります。

## 富士市グリーン購入基本方針 平成28年度購入結果

グリーン購入とは、消耗品などを購入する際に、できるだけ環境負荷が小さい製品を優先して購入することです。

平成28年度の主要項目のグリーン購入率は、オフィス機器等が99・9%、文具類が97・6%、紙類が84・7%でした。

今後も循環型社会の構築に資するため、グリーン購入を推進していきます。



10月8日(日)は

# 富士市民 エンジョイスポーツデー

※詳細は各会場またはスポーツ振興課にあるチラシをごらんください。

2020年東京五輪  
自転車競技県内開催!

【バーチャル自転車ゲーム】  
サイクルスピリッツ  
登場!

※とき・対象は、下段  
【イベント】欄参照。



【無料スポーツ体験教室】 直接各会場へ (事前申し込み不要)

## ●富士総合運動公園

教室名	ところ	とき	問い合わせ
青空ベンチプレス	陸上競技場	9:30~12:00	富士市パワーリフティング協会 福島 方 ☎64-0281
ダーツ		10:00~11:30	ふじかわ体育振興会 古木 方 ☎81-1581
50m・100m走記録計測		13:00~15:00	富士市陸上競技協会 ☎21-3801
水泳	温水プール	10:00~11:30	富士水泳協会 古郡 方 ☎61-6682
テニス	庭球場Aコート	10:00~12:00	富士市テニス協会 (WTC内) ☎88-9042
ソフトテニス	庭球場Cコート	10:00~12:00	富士ソフトテニス協会 渡辺 方 ☎090-7694-4357
弓道	弓道場	10:00~12:00	富士市弓道協会 岸本 方 ☎090-2924-9910
グラウンド・ゴルフ	運動広場	10:00~12:00	富士市グラウンド・ゴルフ協会 木村 方 ☎63-5995
クリケット		13:00~15:00	NPO法人日本クリケット協会富士支部 庄司 方 ☎090-6575-8390
エンジョイベースボール	野球場	10:00~11:30	富士野球連盟 門傳 方 ☎090-2681-5557

## ●市立富士体育館

教室名	ところ	とき	問い合わせ
なぎなた	剣道場	10:00~12:00	富士市なぎなた連盟 片桐 方 ☎090-7038-8053
空手道		12:30~14:30	富士市空手道連盟 加藤 方 ☎090-5005-9332
ファミリーバドミントン	体育室	10:00~12:00	富士市ファミリーバドミントン協会 稲葉 方 ☎53-8564
卓球			富士市卓球協会 長尾 方 ☎090-8549-8274
護身術		12:30~14:15	富士市少林寺拳法協会 杉山 方 ☎090-3380-1283
インディアカ		12:30~14:30	富士市インディアカ協会 杉山 方 ☎090-9228-7753
スポーツチャンバラ			富士市スポーツチャンバラ協会 佐野 方 ☎090-6072-7392
ソフトバレーボール		15:00~16:00	富士市バレーボール協会 植楢 方 ☎090-4792-6773
初心者フットサル		15:00~17:00	富士市サッカー協会 太田 方 ☎090-9890-7042
合気道	柔道場	11:45~13:00	富士市合気道協会 玉田 方 ☎090-1625-3786

【イベント】 直接各会場へ(事前申し込み不要)

## ●富士総合運動公園陸上競技場

イベント名	とき	対象
スポーツ少年団大会	9:30~13:40	
血管年齢測定	9:30~12:30	20歳以上
体内年齢測定		
食べ物クイズと展示コーナー 運動不足度チェックとロコトレ紹介		
おもしろ記録スポーツゲーム3種競技	10:00~12:00	障がい者も可
サイクルスピリッツ	10:00~12:00 13:00~15:00	小学生以上
無料体力測定	10:00~12:30	

## ●市立富士体育館柔道場

健康体操教室 10:00~

## ●市立富士川体育館体育室

- ドッジビー・アクティブチャイルド 9:00~
- スポーツ吹矢 12:30~

【スポーツ施設無料開放】 9:00~20:30

●富士総合運動公園 温水プール (午前、1~4コースはスポーツ体験教室)、庭球場 (午前、A・Cコートはスポーツ体験教室。1時間ごとの利用。部活・団体などのクラブ活動の利用は不可。市民・個人利用者が優先)、相撲場は9:00~17:00、弓道場は12:00~20:30 ☎36-2131

●市立富士体育館 体育室は17:00~20:30、柔道場は13:00~20:30、剣道場は14:30~20:30、弓道場、トレーニングルーム ☎53-0900

●富士柔剣道場 柔道場、剣道場 ☎53-0900

●市立富士川体育館 体育室、多目的スタジオ、トレーニングルーム ☎81-2111

※市立富士体育館と市立富士川体育館のトレーニングルームを初めて利用する人は10:00、13:30、15:00、18:00、19:30から行う講習会のいずれかを受講後、利用してください。

※庭球場は、施設開放30分前から受け付けます。

※17:00までは団体での利用不可。17:00以降の団体による各体育室・柔道場・剣道場の利用は、予約を受け付けていますので、各受付施設にお問い合わせください。

問い合わせ/スポーツ振興課 (市役所4階) ☎55-2876 ☎57-0177



# 緑と花の 百科展

【問い合わせ】  
みどりいっぱい富士市民の会  
(事務局：みどりの課)  
☎55-2793 ☎53-2772

とき／10月8日(日) 8～15時

※雨天決行(警報発令時は除く)。

ところ／中央公園西側イベント広場

※会場に車でお越しの際は、中央公園駐車場  
や市役所駐車場、ユニプレス駐車場をご利用  
ください。

## 無料

- 市民の花「バラ(四季咲き大輪)」の苗木無料配布(1人1株。各先着順)
- 午前の部 9時30分～(300株)
- 午後の部 13時～(200株)
- ※引換券は、午前の部は8時から、午後の部は11時30分から配布します。
- 対象／市内在住または在勤の人
- ※アンケートにご協力ください。
- その場で寄せ植え 8時～
- 会場内で購入した花苗や鉢を使って寄せ植えに挑戦!花の会がお手伝いします(土は無料。なくなり次第終了)
- 緑の相談
- 種だんご作り

## 見る

- 出展者コンテスト
- モデルガーデン展示
- ハンギング実演会 11時～
- ホット・ステップ・カンパニーによるダンス 13時30分～
- ガーデニングコンテスト・花壇コンクールパネル展

## 買う

- 即売会(庭木・花木・草花・果樹・野菜苗・観葉植物・園芸用品など)
- 抽せん会
- 1店舗当たり花木1000円お買い上げごとに1回抽せん
- 花木オークション 14時～
- 富士ブランド販売



▲草花の即売会

## 学ぶ

- バラの育て方講習会(無料) 8時30分～、12時～
- 自然の素材で遊ぶ(無料)
- おしぼな教室(無料)
- おしゃれな多肉植物寄せ植え講習会
- コンテナガーデン講習会
- フラワーアレンジメント講習会
- ※★は、事前予約が必要です(広報ぶじ9月5日号13ページに掲載済み)。

## ▼緑の募金

9～10月は緑の募金運動に、ご協力をお願いします。

## 一般求職者&来春卒業学生向け

# 合同企業面接会

主催／富士市・ハローワーク富士・富士商工会議所・富士市商工会

【求職者の皆さん、就職のチャンスです!】

市は、求職者に対して早期の就職を支援するため、求職者と企業採用担当者との面接方式による就職面接会を開催します。さまざまな業種の地元企業が参加しますので、希望の企業と自由にも社でも面接ができます。

経験のある仕事、あるいは経験のない仕事でも興味・関心のある企業の話聞くことができます。

とき／10月25日(水) 13～16時

ところ／ふじさんめつせ

対象／市内事業所に就職を希望する人、または関心のある人

来春卒業予定の大学生・短大生・高専生・専門学校生(高校生は除く)

参加企業／90社(予定)

※参加企業は、決定次第、市ウェブサイトなどでお知らせします。

内容／企業ごとに面接ブースを設置し、担当者と個別に面談。企業の概要や募集内容の説明、応募のための事前面接、情報交換など※複数の企業と面談できます。

申し込み／参加を希望する人は、受付票(市ウェブサイトダウンロード可。商業労政課・各地区まちづくりセンターなどで配布)に必要事項を記入し、当日、会場の受付に提出してください。

● 受付票は、当日、会場で記入することもできます。

● 当日は履歴書を複数枚(面接を希望する企業分)お持ちください。

● JR富士駅南口とふじさんめつせをつなぐ無料シャトルバスを運行します(12時30分発、30分間隔)。

【市ウェブサイト】くらしと市政くらし・手続↓就職・労働↓学生・若者向け就労支援↓一般求職者&来春卒業学生向け合同企業面接会

問い合わせ 商業労政課 ☎(55)2778 ☎(55)2971



## 8月のできごと

Biz  
全国のBiz関係者が大集合！

▲13自治体が取り組みを発表  
パネルディスカッション▶

## 全国Biz自治体交流大会

8月3日 ロゼシアター

富士市産業支援センター「f i B i z」の中小企業支援をモデルとした13自治体が、成果や課題を共有し、相互の支援力や連携力を高めることを目的に開催されました。

第一部Biz版地方創生会議で各自治体の取り組みが発表されたあと、来年度の「第1回全国Biz zサミット」を富士市で開催することが決定されました。その後、第二部パネルディスカッションでは、中小企業の売り上げ増加を実現するための方策について意見が交わされました。

## 自身の人生設計を考えてみよう



▲チャペルでの模擬結婚式  
◀ライフデザインシートの作成

高校生カラフルデザインセミナー  
8月8日 ホテルグランド富士

高校生が自分自身の結婚や出産、子育てなどのライフイベントを含めた5年後、10年後の自分の姿を想像し、十人十色のよりよい人生設計を考えるためのイベントで、市内の高校生23人が参加しました。

ライフデザインシートの作成では、自分の未来を想像し、時系列でライフイベントを記入。グループで意見交換をしながら、自身の人生設計を行いました。

また、チャペルでは模擬結婚式も行われ、特別な雰囲気を経験しました。

「いただきへの、はじまり」を胸に頑張る、**富士青春市民**を紹介します！



## 第5回

## この“まち”の魅力を歌にのせて♪

シンガーソングライター **結花乃さん** (市内在住)

シンガーソングライターを志したきっかけは、看護師時代に患者さんから言われた「結花乃ちゃんは好きな歌をやらないの？」という言葉でした。そこで自分の人生を見直し、「やっぱり私は音楽が好き！後悔したくない！」と強く思い、退職しました。

しかし、オーディションを受けてもうまくいかず、これでよかったのかと思うこともありましたが、昨年ようやくプロデビューでき、現在は地元在住のまま、全国で音楽活動をしています。ことし6月にリリースしたブランド

メッセージソング「いただきへの、はじまり」には、「身近にある富士山は、日本一の山であり日本一高い頂（ゴール）。いつもそれを目にしている私たちには、どんな困難や目標にも、迷わず歩いていける力がある！」という思いを込めました。

私も歩み始めたばかりですが、今後もこの“まち”の魅力をもっと歌で発信していきます！

結花乃さんが歌う「いただきへの、はじまり」の詳細や動画の試聴は、二次元バーコードからご覧ください。



青春市民No.700の結花乃さん



7月にショッピングセンターでミニライブを開催





▲絵本に登場するパンをつくる  
大型絵本の読み聞かせ▶

## おいしいパンが焼けたよ

絵本の中のお菓子をつくる講座として始まり、ことしで5回目を迎えました。今回は、「からすのパンやさん」に登場するパンづくり、小学生の親子12組が挑戦。参加者は生地をこねるところから焼き上げるまでを体験し、生地の発酵を待つ間は本の読み聞かせが行われました。生地成形の工程はパーツが多くなるにつれ作業が複雑になりますが、参加者は「形をつくるのが難しかったけれど、おいしく焼けた」と自分でつくったパンに目を輝かせていました。

絵本の中のおいしいもの作ろう！  
8月9日 東図書館



▲整備士の仕事を体験  
◀「匠人」の指導を受ける

## 仕事の楽しさや魅力を知る

プロの指導のもと、さまざまな仕事を体験できるキッズジョブが開催され、多くの親子連れでにぎわいました。また、職人の技術や手づくり品のよさにふれる技能フェスティバルも同時開催され、子どもたちは真剣なまなざしで職人の技に見入っていました。初日には、「めざせ匠人」マイスターものづくり教室も行われ、参加した子どもたちは、認定技能者である「匠人」から直接指導を受けながら、ものづくりの大切さを教わっていました。

キッズジョブ2017・技能フェスティバル  
8月19・20日 ふじさんめっせ



※高齢者や障がいのある人で介助が必要な人は、来場者サポートボランティアがお手伝いしますので、安心してお越しください。

問い合わせ 社会福祉協議会  
☎(64)7100  
☎(64)9040

第37回

## 市民福祉まつり

とき/10月15日(日) 9時30分～15時

※小雨決行。

ところ/中央公園西側イベント広場

内容/ステージ発表、各種福祉体験、バザー、啓発コーナー、子どもコーナーなど

第47回

## 富士市福祉展

市内の福祉施設・団体などの皆さんが、心を込めてつくった作品を展示します。

とき/10月11日(水)～15日(日)

9～17時(15日は16時まで)

ところ/ロゼシアター1階展示室

入場料/無料

内容/絵画、手芸品、書道、写真など、約2700

点を展示

問い合わせ 福祉総務課

☎(55)2840

☎(52)2290

## 自衛官採用制度説明会

市民課 ☎55-2746

と き／10月21日(土) 9:00～16:00  
 ところ／自衛隊富士地域事務所(御幸町13-5)  
 申し込み／当日直接事務所へ  
 問い合わせ／自衛隊富士地域事務所 ☎51-1719

## 広見公園 観月会 お月見コンサート(無料)

りぷす富士(公園事業課) ☎55-3553  
 と き／10月6日(金) 19:00～20:30  
 ※雨天中止。  
 ところ／広見公園正面入り口付近特設ステージ  
 申し込み／当日直接会場へ  
 ※詳しくは、りぷす富士ウェブサイトをごらんになるか、電話で公園事業課へ。



## 献血にご協力を

福祉総務課 ☎55-2757

### 10月の献血

日	場所	時間
5日(木)	市役所駐車場	9:30～16:00 (昼休み12:00～13:15)
8日(日)	ジャンボエンチャール 富士店駐車場	9:30～16:00 (昼休み12:00～13:15)
15日(日)	中央公園 (市民福祉まつり会場内)	9:30～15:00
19日(木)	市役所駐車場	9:30～16:00 (昼休み12:00～13:15)
30日(月)	イオンタウン 富士南店駐車場	10:00～16:00 (昼休み12:00～13:15)

## 高次脳機能障害医療相談 (無料)

障害福祉課 ☎55-2761

と き／11月20日(月) 13:30～16:30  
 ところ／県富士総合庁舎1階富士保健所予診室・幼児指導室  
 内容／専門医などによる医療等総合相談  
 対象／高次脳機能障害により、日常生活や社会生活に問題を抱えている人及びその家族  
 定員／4組程度(予約制。応募者多数の場合は調整)  
 申し込み／10月27日(金)まで(土・日曜日、祝休日は除く)に、電話で県富士健康福祉センターへ ☎65-2155

### お詫びと訂正

広報ふじ9月5日号3ページに掲載の「西図書館」の開館時間に誤りがありました。

誤) 土・日曜日 9～17時

正) 土・日曜日 9時30分～17時

## ストレス相談(無料)

～抱えている悩み 話してみませんか～

健康対策課 ☎64-8993

と き／10月10日(火)・19日(木)、11月16日(木)、12月5日(火)・21日(木)  
 ところ／フィランセ相談室  
 内容／臨床心理士による相談(1人50分程度)  
 対象／市内在住の人(家族も可)  
 申し込み／事前に、電話で健康対策課へ  
 ※相談する本人が心療内科・精神科の治療を受けている場合は相談できません。

## 空き家に関するワンストップ 相談会(無料)

住宅政策課 ☎55-2817

と き／11月18日(土) 10:00～15:00  
 ところ／市役所8階第2会議室  
 内容／司法書士、税理士、建築士、宅建士、法務局職員などの専門家による、空き家に関する相談(1組30分程度)  
 定員／20組程度(先着順)  
 申し込み／10月10日(火)から受け付けます。事前に電話で静岡不動産活性化協議会事務局へ

☎054-247-3823

※受付時間は月～金曜日の9:30～12:00、13:00～16:30。

# お知らせ

## 富士市交流プラザの臨時休館

富士市交流プラザ ☎65-5523  
 電気設備保守点検の実施に伴い、全館停電になるため、10月30日(月)は臨時休館します。



中央図書館 ☎51-4946

日	場所と貸出し開始時刻
4・18日(水)	駿河台団地(4日の14:15のみ) 富士見台市営住宅第1集会所前(15:00)
5・19日(木)	滝戸団地内(14:00) 岩本山団地集会所前(15:00)
6・20日(金)	セブン-イレブン中里店駐車場(10:00) マックスパリュ富士江尾店駐車場(11:00) 加島の郷駐車場(6日の14:15のみ) 四丁河原南公会堂駐車場(15:00)
7・21日(土)	鈴川中町フードランド前(10:00) 松野まちづくりセンター(21日の14:00のみ)
12・26日(木)	歴史民俗資料館駐車場(15:00)
14・28日(土)	しらすの八幡加工センター駐車場(10:00) ききょうの郷(14日の14:00のみ) 富士南まちづくりセンター(15:00)
17日(火)	ウエルシア川成島店第2駐車場(14:00) JA富士市堅塚支店駐車場(15:00)
25日(水)	青葉台まちづくりセンター(15:00)

休館日／1～3・10・16・23・27・30日  
 ※都合により中止・変更する場合があります。

## 秋のテーマ展「地頭と呼ばれた寺院」関連イベント(無料)

富士山かくや姫ミュージアム ☎21-3380

内容	と き	ところ	定員
① 火縄銃を持ってみよう	10月1・22日の各日曜日 11:00～、14:00～	特別展示室	各回20人 (先着順)
② 古文書を読んでもみよう!	10月7・14・21日の各土曜日 10:00～10:45	多目的室 ※集合は1階講座室。	各回10人 (先着順)
③ ギャラリートーク	10月15日(日) 11:00～11:30、14:00～14:30 21日(土) 14:00～14:30	特別展示室	なし

申し込み／当日直接会場へ

## ベトナム語通訳支援員登録者募集

多文化・男女共同参画課国際交流室 ☎55-2704

市の施設などからの要請に応じ、外国人市民と担当職員との間で有償にて通訳を行う外国語通訳支援員派遣事業の登録者を募集します。

登録の要件／市内または近郊に在住の20歳以上の人(国籍は問いませんが、外国人の場合、就労に制限のない人)で、日本語とベトナム語の読み書きができ、文化・習慣などの違いを認識した上で、通訳ができる人

受付期間／随時

申し込み・問い合わせ／直接、多文化・男女共同参画課国際交流室へ



### 富士市家族介護者交流事業 介護おしゃべりカフェ（無料）

社会福祉協議会 ☎64-4649  
と き／①10月28日(土) ②11月26日(日) 各11:00～13:00  
ところ／フィランセ東館3階ボランティアルーム  
内 容／①心寄り添う癒やしのタッチセラピー②音楽で癒やされようカルチャー講座(昼食は用意します)  
対 象／在宅で家族を介護している人  
定 員／各20人程度  
申し込み／①は10月20日(金)、②は11月17日(金)までに、電話で社会福祉協議会へ

### 中高生ビブリオバトル（無料） ～お薦め本の魅力を伝え合い選ぼう～

中央図書館 ☎51-4946  
ビブリオバトルは、お気に入りの本を紹介し合い、一番読みたくなった「チャンプ本」を投票で決めるゲームです。  
と き／11月25日(土) 10:00～11:00 (図書館まつり開催日)  
ところ／中央図書館  
対 象／**発表者**：市内在住の中学・高校生 **参加者** (投票者)：中学生以上  
定 員／発表者5人、参加者30人 (応募者多数の場合抽せん)  
申し込み／10月4日～11月4日(休館日を除く)に、直接または電話・FAX・Eメールで中央図書館へ ☎51-7135  
✉library@div.city.fuji.shizuoka.jp

### 世界の料理で異文化交流

多文化・男女共同参画課国際交流室 ☎55-2704  
と き／11月12日(日) 9:30～14:00  
ところ／富士駅北まちづくりセンター調理実習室  
内 容／世界のいろいろな国の料理を在住外国人と一緒に作り、「食」を通じて、異文化理解と交流を深める  
定 員／15人 (先着順)  
参加費／1,000円  
申し込み／10月12日(木)から受け付けます(土・日曜日、祝休日は除く)。参加申込書(多文化・男女共同参画課国際交流室で配布)に必要事項を記入し、直接またはFAXで多文化・男女共同参画課国際交流室へ ☎55-2864

### 中央病院臨時職員

病院総務課 ☎52-1131  
募集職種／①看護師・助産師・准看護師②臨床検査技師・作業療法士  
勤務時間／①8:15～16:45 ②8:30～17:00  
※勤務日数・時間は相談可。  
申し込み／履歴書に必要事項を記入し、直接または郵送で、〒417-8567 中央病院病院総務課へ  
※採用条件など詳しくは、中央病院ウェブサイトをごらんいただくか、電話で中央病院病院総務課人事担当へ。  
☎http://www2.city.fuji.shizuoka.jp/~byoin/

### 出張行政相談（無料）

市民安全課 ☎55-2750  
国の仕事に対する苦情や意見、要望について相談を受けます。  
と き／10月19日(木) 10:00～12:00、13:00～15:00  
ところ／富士駅北まちづくりセンター  
※同時に、人権擁護委員による人権相談も実施します。  
申し込み／当日直接会場へ

### 秋山登山を楽しむために ～美しい景色に潜むのは…～

消防本部警防課 ☎55-2856  
○秋は寒暖の差が大きい季節です。十分な装備と食料でゆとりある計画を立て、経験、技術、体力に合わせた安全な登山を心がけましょう。  
○経験あるリーダーのもと、複数人での登山に努めましょう。  
○登山中も気象状況を定期的に確認しましょう。  
○携帯電話や無線機などを携行し、非常時の通信手段を確保しましょう。  
○入山時には、登山ポストに登山者カードを投函し、家族や職場などにも登山の計画を伝えておきましょう。  
○登山のルールやマナーを守り、お互いに楽しい登山をするよう心がけましょう。

### 夜間納税相談

10月16日(月) 17:15～19:00  
収納課 ☎55-2730

## 募 集

### 平成30年4月採用 中央病院職員

採用職種	予定人員	受験資格
看護師 助産師	8人程度	昭和42年4月2日以降に生まれた人で、左記職種の免許を有する人。または平成29年度に実施される看護師または助産師の国家試験により免許取得見込みの人 ※学校推薦による試験方法があります。
栄養士	1人	昭和62年4月2日以降に生まれた人で、管理栄養士の免許を有する人

試験日／10月29日(日) 試験会場／中央病院  
必要書類／中央病院用試験申込書、受験票、免許証の写し  
申し込み／10月24日(火)までに、市ウェブサイトで電子申請するか、必要書類(中央病院2階病院総務課・各地区まちづくりセンターで配布、中央病院ウェブサイトダウンロード可)を直接または郵送(必着)で、〒417-8567 中央病院病院総務課へ  
問い合わせ／中央病院病院総務課人事担当  
☎52-1131 (内線2217・2218) ☎http://www2.city.fuji.shizuoka.jp/~byoin/

### バドミントン大会参加者

市立富士川体育館 ☎81-2111  
と き／11月23日(木) 勤労感謝の日  
ところ／市立富士川体育館  
部 門／上級者(10組)・中級者(15組)・初級者(15組)・初心者(10組) 50歳以上の部(5組)・55歳以上の部(5組)(各先着順)  
参加費／1組1,500円  
申し込み／10月15～29日に受け付けます。申込用紙(市立富士川体育館・市立富士体育館・温水プールなどで配布)に必要事項を記入し、直接またはFAXで市立富士川体育館へ ☎81-2301

## 富士発・女と男のフォーラム 「手前みそづくりにチャレンジ♪」

多文化・男女共同参画課 ☎55-2724  
 とき／10月28日(土) 10:00～12:00  
 ところ／フィランセ西館2階調理実習室  
 内容／親子で「みそ」をつくる  
 定員／10組(先着順)  
 参加費／1組1,000円(材料費)  
 持ち物／エプロン、三角巾、布巾2枚、筆記用具  
 申し込み／10月5日(木)から受け付けます。Eメールに、住所、参加者全員の氏名、子どもの年齢、電話番号を記入し、NPO法人ふじのくに学校給食を考える会 保科 方へ  
 ①mio-akira@ab.thn.ne.jp

## 花と緑の講演会「小さな庭から始めるオープンガーデン～イングリッシュガーデンを目指して～」

みどりの課 ☎55-2793  
 とき・ところ／10月24日(火) ①講演会 10:00～12:00 (ロゼシアター第1会議室) ②オープンガーデン見学会 13:00～15:30(市内各地)  
 ※見学会のみの参加はできません。  
 講師／鮫島義隆さん(「中遠オープンガーデン花仲間」代表・プラチナグリーンアドバイザー)  
 定員／①70人②30人(各応募者多数の場合抽せん)  
 受講料／①無料②800円(バス代)  
 申し込み／10月11日(水) (必着) までに、電話または、はがき・FAX・Eメールに住所、氏名、電話番号、参加希望(①のみ参加または①②両方参加)を記入し、〒417-8601 富士市役所みどりの課へ ☎53-2772  
 ①midori@div.city.fuji.shizuoka.jp

## 人工芝で遊ぼう(無料)

富士市立高校 ☎34-1024  
 とき／10月20日(金) 10:00～12:00  
 ところ／富士市立高校人工芝グラウンド  
 対象／未就園児とその保護者  
 申し込み／当日直接会場へ

## Radio-f 「ICHIKO-WAVE」

富士市立高校が制作するラジオ番組です。Radio-f 84.4FMで放送中  
 とき(内容)／10月16日(月)(海外探究研修で訪れる場所)、11月6日(月)(海外探究研修(台湾)の夜市で有名な物) 各7:24ごろ～2分間

## 災害時におけるペットに対する対応と避難所のペット飼育管理ガイドライン講習会

環境総務課 ☎55-2768  
 とき／10月29日(日) 10:00～12:00  
 ところ／富士宮市役所7階大会議室  
 内容／災害時のペットに対する対応と避難所のペット飼育管理ガイドラインの解説  
 対象／災害時における犬・猫の対応に関心のある人、自治会などで防災に関わる活動をしている人など  
 定員／100人(先着順)  
 受講料／無料  
 申し込み・問い合わせ／10月11～25日(土・日曜日は除く)に、直接または電話で環境総務課へ。講習内容など詳しくは、電話で静岡県動物保護協会動物保護第2指導班へ  
 ☎65-2679

## 10月の納期

10月15～31日  
 市民税・県民税 第3期  
 国民健康保険税 第4期  
 収納課 ☎55-2730  
 後期高齢者医療保険料 第3期  
 国保年金課 ☎55-2754  
 介護保険料 第4期  
 介護保険課 ☎55-2766

## 赤い羽根共同募金にご協力をお願いします

10月1日～12月31日



じぶんのまちを良くするしくみ。  
 事務局：富士市共同募金委員会  
 (富士市社会福祉協議会内)  
 ☎64-4649

## 講座・教室

### ワンポイント料理教室

福祉総務課 ☎55-2757  
 とき／10月24日、11月28日、12月12日、平成30年1月23日、2月27日の各火曜日 10:00～13:00 計5回  
 ところ／地域交流センターみんなの家(南松野2604-1)  
 対象／市内在住の60歳以上の入  
 定員／15人(応募者多数の場合、初めての人を優先し、抽せん)  
 受講料／1回600円(材料費)  
 持ち物／エプロン、三角巾、布巾  
 申し込み／10月4～6日の10:00～16:00に、直接または電話で、地域交流センターみんなの家へ  
 ☎56-1502

### 2017富士山女子駅伝開催イベント

#### チームQランニングクリニック(観覧)

スポーツ振興課 ☎55-2876  
 とき／10月7日(土) 12:00～15:00  
 ※雨天時は観覧中止。  
 ところ／富士総合運動公園陸上競技場  
 内容／市内の中学生を対象にしたランニングクリニックをスタンドから観覧  
 講師／高橋尚子さん(シドニーオリンピック女子マラソン金メダリスト)  
 観覧料／無料(当日直接会場へ)



## 認知症・介護予防等情報

### ……「認知症サポーター養成講座(定期開催)」……

市では、認知症を正しく理解し、認知症の人やその家族を温かく見守り支援する応援者「認知症サポーター」を養成する、「認知症サポーター養成講座」を定期開催しています。講座を受けると認知症サポーターの証として「オレンジリング」をお渡しします。受講料は無料です。  
 とき／9月30日、10月21日、11月25日、12月16日、平成30年1月20日、2月17日、3月17日の各土曜日 13:30～15:30(毎回同じ内容)  
 ところ／フィランセ東館2階ふくし学習室  
 申し込み／事前に電話で介護保険課へ

【問い合わせ】介護保険課 ☎55-2767



**食生活講座**

親子でつくる簡単いどりランチ

健康対策課 ☎64-8992

と き／10月28日(土) 10:00～12:30  
 ところ／神戸まちづくりセンター調理室

対 象／小学生以上の親子

定 員／20人(先着順)

受講料／500円程度

持ち物／エプロン、三角巾、布巾2枚、筆記用具

申し込み／10月5～17日(土・日曜日、祝休日は除く)に、電話で健康対策課へ

**秋の丸火でオリエンテーリングを楽しもう**

少年自然の家 ☎35-1697

と き／10月22日(日) 8:30～13:00

ところ／丸火自然公園周辺

内 容／地図と方位磁石を使ったオリエンテーリング

対 象／2～5人で構成されたグループ

- ①ファミリー部門(小・中学生を含む)
- ②混合部門(高校生以上の男女)
- ③一般男性部門(高校生以上の男性)
- ④一般女性部門(高校生以上の女性)

定 員／計100人(先着順)

参加費／1人600円(小学生以上、昼食代・資料代含む)

申し込み／10月4～17日に、少年自然の家ウェブサイトから電子申請するか、電話で少年自然の家へ

☎<https://www.fuji-marubi.jp>

**富士警察署管内事件・事故**

アパート・マンションや月極駐車場などでの車上ねらいが多発しています。車内にバッグなどを保管しないようにしましょう。

事件情報 (7月末現在)

	年間累計	昨年比
全刑法犯罪	939件	+ 22件
忍び込み	6件	- 3件
空き巣	17件	- 4件
車上ねらい	99件	+ 30件
自転車盗	133件	+ 4件

事故情報 (8月末現在)

	年間累計	昨年比
件数	1,280件	- 119件
死者	3人	+ 1件
負傷者	1,660人	- 182件

安全をつなげて広げて 事故ゼロへ

**文芸あれこれ講座「チャレンジ21」～20回記念 書くことの魅力～**

文化振興課 ☎55-2874

と き／①11月3日(金)文化の日②11月11日(土)③11月25日(土) 各13:30～15:30 計3回

ところ／①③ロゼシアター4階第1会議室②ロゼシアター4階第2会議室

内 容／①小説の書き方(公開講座)②入選に役立つ文章講座③俳句講座「俳句ってなんだろう?」及び添削

講 師／①小長谷建夫さん(伊豆文学賞小説部門最優秀賞)②富士文芸フォーラム実行委員③青柳八風さん(県俳句協会副会長)

対 象／高校生以上の人

定 員／60人(応募者多数の場合抽せん)

受講料／1,000円(3回分)

※①のみ単独で受講可(受講料500円)。

申し込み／10月4～20日に、はがきまたはFAX・Eメールに、住所、氏名、年齢、電話番号、①のみ受講の場合はその旨を記入し、〒417-8601 富士市役所文化振興課へ

☎53-0789

✉[si-bunka@div.city.fuji.shizuoka.jp](mailto:si-bunka@div.city.fuji.shizuoka.jp)

**静岡県子ども虐待防止**

**オレンジリボンたすきリレー3rd**

児童虐待防止推進月間の事業として、児童虐待防止の象徴であるオレンジリボンをたすきに仕立てリレーするもので、第3回目が富士市を出発地として開催されます。

と き／11月11日(土)

スタートイベント：9:00～

スタート：9:30～

ところ／中央公園イベント広場

**たすきリレーランナー募集**

中央公園から静岡県庁前までの9区間において、オレンジ色のたすきをつなぎながら虐待防止を呼びかけます。

対 象／16歳以上で、1キロメートルを6分程度で走れる人

参加費／1,000円

申し込み／10月20日(金)までに、参加申込書(静岡県社会福祉協議会ウェブサイトダウンロード可)に必要事項を記入し、郵送またはFAXで、〒420-0856 静岡市葵区駿府町1-70 静岡県社会福祉協議会 木村・松浦 へ

☎054-251-7508

☎<http://www.shizuoka-wel.jp/> 問い合わせ／こども家庭課

☎55-2763

**文字で伝える通訳**

～要約筆記はじめて講座(無料)～

障害福祉課 ☎55-2911

聞こえに不自由な人への文字通訳に興味のある人を募集します。

と き／①10月14・21日の各土曜日

②11月11・18日の各土曜日 ①②

とも初日13:00～15:00、2日目

10:00～15:00

ところ／①フィランセ東館2階ふくし体験室・学習室、東館3階ボランティアルーム②富士南まちづくりセンター2階大会議室

対 象／市内在住・在勤の人

申し込み／①は10月10日(火)、②は11月6日(月)まで(土・日曜日、祝休日は除く)に、電話またはFAXに住所、氏名、電話番号、希望日(①・②)を記入し、障害福祉課へ

☎53-0151

**パパとママと子どもための子育て支援講座「あなたの洗濯はスイッチポンで大丈夫ですか?」**

多文化・男女共同参画課 ☎55-2724

と き／10月28日(土) 10:00～12:00

ところ／フィランセ西館3階会議室1

内 容／洗濯・洋服の手入れについての講話、裁縫の実習(お弁当袋の製作)

対 象／小学生以上の子どもとその保護者(祖父母も可)

定 員／20人(応募者多数の場合抽せん)

参加費／1組250円(材料費)

持ち物／筆記用具、裁縫箱(ない場合は不要)

申し込み／10月10日(火)までに、電話またはEメールに住所、参加者全員の氏名、子どもの年齢、電話番号を記入し、富士友の会 三沢方へ

☎090-3384-9660

✉[pappimama60@yahoo.co.jp](mailto:pappimama60@yahoo.co.jp)

※託児希望者は要相談。

**水道メーターの検針について**

水道メーターの検針は、前回から2か月経過した日を基準に、前後3日の範囲で行います。メーターボックスの上に物を置いたり、近くに犬をつないだりしていると検針ができませんので、ご協力をお願いします。

上下水道営業課 ☎55-2845



# 10月の カレンダー

OCTOBER [神無月]

- 里親月間 ●都市緑化月間
- がん検診受診率50%達成に向けた集中キャンペーン月間 ●乳がん月間
- 住生活月間 ●仕事と家庭を考える月間
- 麻薬・覚せい剤乱用防止運動～11月
- 赤い羽根募金～12月

※市民暮らしのカレンダーから日程が変更になった行事があります。

## 10月の富士山かぐや姫ミュージアム

- テーマ展 「地頭」と呼ばれた寺院 ～10月22日
- 博物館の日 1日
- 稲垣家のお泊り体験 14～15日
- チャレンジ!!陶芸 14・28日
- 陶芸室自由開放日 15日
- 癒しのおんがく会 15日
- 農家の食と年中行事 29日
- ※休館日 2・10・16・23・30日



「陶芸室自由開放日」から

1日	静岡招待スプリント選手権水泳競技大会(県富士水泳場) 富士本町「軽トラ市」(富士本町商店街) 就業構造基本調査 市民課など窓口開設 ● 日曜納税相談 ● 全国労働衛生週間～7日 [浄化槽の日]
2月	離乳食講習会・かみかみ期★ 行政書士会・土地家屋調査士会合同無料相談 ● 後期高齢者医療保険料第2期、固定資産税・都市計画税第3期、国民健康保険税第3期、介護保険料第3期、下水道事業受益者負担金・分担金第2期納期限
3日	マイナンバーカード出張申請受付(鷹岡まちづくりセンター) 富士市総合文化祭 前期(ロゼシアターほか)～9日
4日	富士市立高校 南稜祭 体育の部 結婚相談★ [十五夜]
5日	献血 ●→P12 1歳6か月児健診★ 労務相談 ●
6日	お月見コンサート(広見公園)→P12 3歳児健診★
7日	チームQランニングクリニック(富士総合運動公園)→P14 かりがね祭り(かりがね堤) ひめなフェスタ(障害者就労支援施設ひめな) 横割八幡宮例大祭 森島神社(氏神さん)秋の大祭
8日	富士市民エンジョイスポーツデー(富士総合運動公園ほか)→P8 大相撲富士山場所(ふじさんめっせ) 緑と花の百科展(中央公園)→P9 吉原宿場まつり 水戸島八幡神社秋の祭典 献血→P12 結婚相談★
9日	入山瀬浅間神社大祭 [体育の日]
10日	まちの保健室 ● 普通救命講習 ■ すくすく赤ちゃん講座★ [目の愛護デー]
11日	富士市福祉展(ロゼシアター)～15日→P11 結婚相談★ 離乳食講習会・ごっくん期★ 全国地域安全運動～20日
12日	1歳6か月児健診★ 人権相談 ●
13日	3歳児健診★ 行政相談 ● 特別徴収(年金からの天引き)10月分【市民税・県民税、国民健康保険税、介護保険料、後期高齢者医療保険料】
14日	元気!挑戦!いきいきふれあいスポーツレクリエーション元気塾★ 日吉浅間神社秋季大祭(今泉8) オータム・イン富士見台(中の池) [鉄道の日]
15日	市民福祉まつり(中央公園)→P11 献血→P12 いちばの朝市(岳南富士地方卸売市場) 宇多利神社秋季大祭(中之郷) 岩本八面神社秋季大祭 子どもの安全を守る市民行動の日 麻薬・覚せい剤撲滅の日

16日	夜間納税相談 ●→P13 離乳食講習会・ぱくぱく期★ 行政相談週間～22日
17日	富士市総合文化祭 後期(ロゼシアターほか)～22日 すくすく赤ちゃん講座★ 不動産に関する相談 ●
18日	結婚相談★ お母さんお父さん教室★ [統計の日]
19日	出張行政相談(富士駅北まちづくりセンター)→P13 献血 ●→P12 1歳6か月児健診★ 労務相談 ● [食育の日]
20日	富士市スポーツ祭開会式(ペアステージノイ) 市立看護専門学校 紫苑祭～21日 3歳児健診★
21日	甲子秋まつり(富士本町)～22日 結婚相談★ 認知症サポーター養成講座★→P14
22日	かじま祭り(富士町) 三尊祭(岩淵) 結婚相談★
23日	離乳食講習会・ごっくん期★ ロゼシアター臨時休館日 ふじのくに地産地消の日
24日	普通救命講習 ■ すくすく赤ちゃん講座★
25日	合同企業面接会(ふじさんめっせ)→P9 夜間納税相談 ● 結婚相談★ お母さんお父さん教室★
26日	人権相談 ●
27日	3歳児健診★ 行政相談 ●
28日	富士山紙フェア(ふじさんめっせ)～29日→P4
29日	富士北北翔まつり(富士中央小)
30日	献血→P12 富士市交流プラザ臨時休館日→P12
31日	市民税・県民税第3期、国民健康保険税第4期、介護保険料第4期、後期高齢者医療保険料第3期納期限→P14

※場所記号 ●…市役所 ■…消防防災庁舎 ★…フィランセ

### こちら編集室

今号の11ページで紹介した「絵本の中のおいしいもの作ろう!」を取材しました。毎年抽せんになるほど大人気の講座だそうです。初めは笑顔を見せていた子どもたちも、成形するときには真剣な表情に早変わり。ドウやイカの形をつくるのに悪戦苦闘しながら

も、それぞれ個性のあるパンが焼き上がりました。オーブンを開けると同時に、焼きたてのパンの香りが部屋中に広がり、撮影に集中していたはずの私も腹ぺこになってしまいました。食欲の秋が近づいてきたので、こども秋の味覚を楽しみたいと思います。(り)

人口 254,952人 (前月比+42)  
男 126,067人 (+23)  
女 128,885人 (+19)  
世帯 104,053世帯(+135) 8月1日現在  
編集・発行 総務部シティプロモーション課  
〒417-8601 静岡県富士市永田町1-100  
☎0545-51-0123 FAX0545-51-1456

お問い合わせは  
富士市コールセンター  
おしえて  
コパルふじ  
53-1111  
[受付時間]  
8:30～18:00  
土・日曜日、祝日も受け付けます(年末年始除く)

平成29年9月20日号(毎月5日・20日発行)

ウェブサイト <http://fujishi.jp>

※twitter・Facebook・YouTubeでも情報発信中。