

# 広報 **ふじ**

平成29年

6 | 5 No.1148

## もくじ

- ② 大雨による土砂災害に備えましょう
- ④ あなたもぜひマイナンバーカードの取得を！
- ⑤ 行政相談／119番通報などの5か国語対応
- ⑥ パブリック・コメント制度
- ⑦ 熱中症に注意しましょう／食育月間
- ⑧ 市民協働スタートアップ補助金／  
ポルタ デ サンカク
- ⑨ まちかどネットワーク
- ⑩ 暮らしのたより
- ⑭ 富士市写真館

5月10日 <sup>たい</sup>戴帽式 (市立看護専門学校)



いただきへの、はじまり 富士市  
～富士市ブランドメッセージ大作戦展開中！～

# 大雨による土砂災害に備えましょう

梅雨の長雨の時期は大量の水分が土にしみ込み、「がけ崩れ」「土石流」「地すべり」といった土砂災害が発生する危険性が高くなります。集中豪雨や台風による土砂災害が全国的に増加しており、昨年は全国で1,492件の土砂災害が発生しました。

今回は、土砂災害から命を守るための4つのステップを紹介します。

問い合わせ 防災危機管理課 ☎55-2715 FAX51-2040 E**bousai@div.city.fuji.shizuoka.jp**

日ごろから家庭や地域で、次の4つのステップについて話し合っておきましょう。

## ステップ1 土砂災害の危険区域を知る

市内には、土砂災害の危険区域が231か所存在します。皆さんの自宅周辺に存在する土砂災害の危険区域を「富士市防災マップ」(平成26年4月全世帯配布)や「ふじタウンマップ」(市ウェブサイトに「くらしと市政」トップページ右下)で確認しておきましょう。

「富士市防災マップ」は、市ウェブサイトでも閲覧できます。【市ウェブサイト】くらしと市政→防災・安全安心→防災→災害への備え→防災マップについて



富士市防災マップ

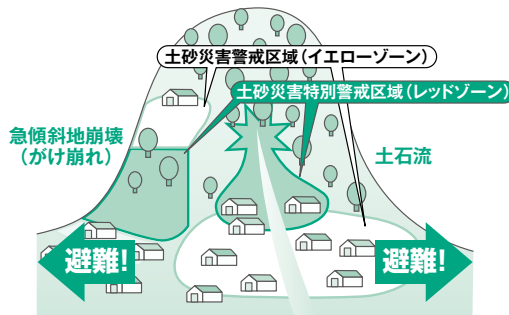


土砂災害の危険区域を確認しておきましょう

## ステップ2 避難先を決める

土砂災害からの避難の原則は、「土砂災害の危険区域から出る」ことであり、「市指定避難所に行くこと」ではありません。

事前に、親戚や知人宅、町内会(区)の公会堂など、避難先を決めておき、冠水などの危険を避けた避難経路を設定してください。また、避難者の受け入れ体制について、地域で話し合っておきましょう。



風雨が強まる前の早い段階で、土砂災害の危険区域外に避難するのが最も安全です

### チェックポイント

我が家の土砂災害からの避難先は？

- 知人や親戚宅
- 町内会(区)の公会堂
- 市指定避難所(開設されている場合)

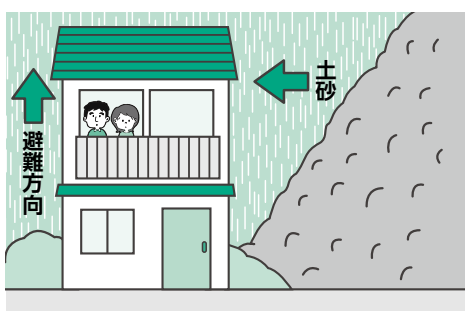
避難がおくってしまった場合は「いつとき待避所」への避難を！

「いつとき待避所」とは、自宅や近隣の頑丈な建物の2階以上のうち、土砂が襲ってくる方向からできる限り離れた部屋のことです。避難がおくってしまった場合に緊急的に待避する場所のことです。

既に周囲で道路冠水や土砂災害が発生しているなど、屋外に出ることが危険な状態であれば、「いつとき待避所」へ避難してください。

### 【いつとき待避所】

- 自宅の2階以上
- 近隣の頑丈な建物の2階以上
- がけ崩れ・土石流が襲ってくる方向からできる限り離れた部屋



ステップ 3

土砂災害からの避難の  
タイミングを決める

大雨や土砂災害に関する情報には、「気象に関する情報」と「避難に関する情報」の2種類があります。

情報の意味を正しく理解し、避難するタイミングを事前に決めておくことが重要です。

気象に関する情報

●大雨警報（土砂災害）  
大雨により、土砂災害が発生するおそれがあるときに発表されます。

●土砂災害警戒情報

大雨警報発表中に、さらに大雨が降り、土砂災害が発生する危険性が

高まったときに発表されます。

市は、土砂災害警戒情報が発表されたとき、地区を特定し、「避難勧告」を発令します。

●大雨特別警報

台風や集中豪雨により、数十年に一度の降水量が想定され、重大な災害の危険性が著しく高まったときに発表されます。

避難に関する情報

●避難準備・高齢者等避難開始

台風などにより、夜間から明け方にかけて強い雨が予想される場合に発令されます。発令後、避難の準備をしてください。また、高齢者や障害者など、避難に時間がかかる人は避難を開始してください。

※平成28年12月に「避難準備情報」から名称が変わりました。

●避難勧告

ただちに危険区域外への避難を開始してください。

●避難指示（緊急）

避難勧告よりも急を要する場合に発令します。ただちに避難行動を完了してください。危険区域外への避難が危険な場合には、「いつとき待避所」に避難するなど、命を守るための行動をとってください。

ステップ 4

情報の入手手段を  
確保する

気象や避難に関する情報をどのような手段で集めるか事前に確認し、情報を得る練習をしておきましょう。

① テレビを使った情報収集

テレビのリモコンの「dボタン」を押すと、データ放送が閲覧できます。市内に発表されている気象警報や、10分ごとの降水量を知ることができます。



② 同報無線を使った情報収集

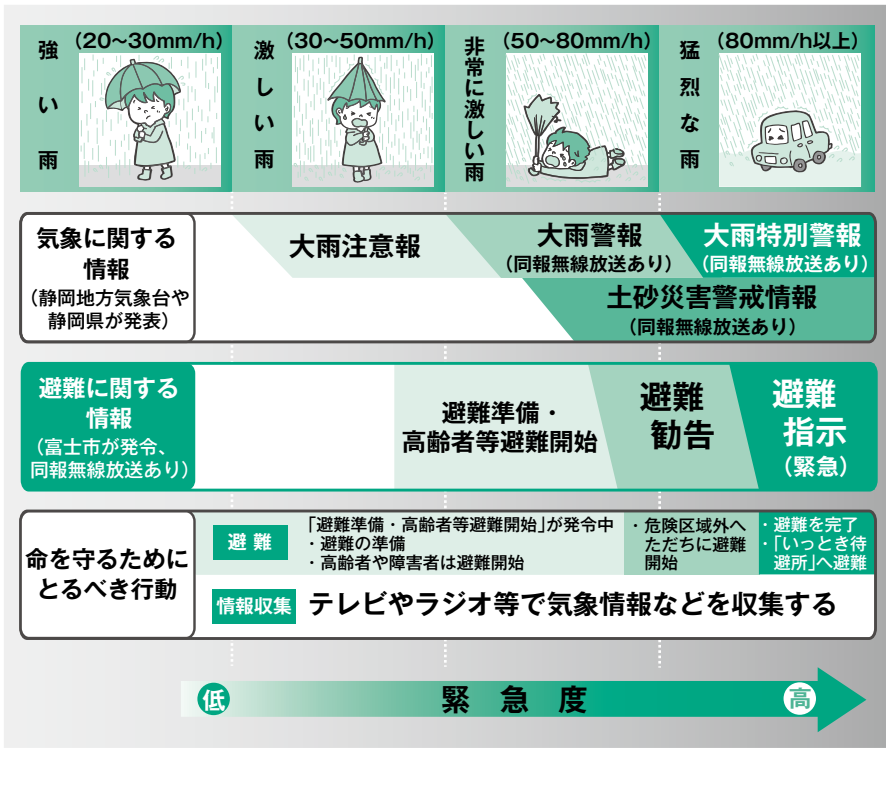
市は、「避難に関する情報」だけでなく、「大雨警報」「土砂災害警戒情報」「大雨特別警報」を同報無線でお伝えします。しかし、大雨のときには、屋外のスピーカーからの情報が聞き取りにくくなるため、「同報無線情報メール」の登録や、富士市防災ラジオの準備をしておきましょう。

【同報無線情報メール登録用アドレス】

t.fuji@sg.n.jpに空メールを送信してください  
(二次元バーコードからも読み取れます)。



雨の降り方と「気象に関する情報」「避難に関する情報」「命を守るためにとるべき行動」の関係



# あなたもぜひ マイナンバーカードの取得を！

簡単・便利！



マイナンバーキャラクター  
マイナちゃん

マイナンバーカードは、「顔写真付きの身分証明書」としてだけでなく、コンビニエンスストアで住民票の写しなどの証明書が取得できる「証明書コンビニ交付サービス」やインターネットを利用した確定申告（e-Tax）<sup>イータックス</sup>を利用できるなど便利なカードです。この機会にぜひマイナンバーカードを取得しましょう。

## 夜間のカード申請受付

5月から開始した、各地区まちづくりセンターでのマイナンバーカードの申請受付に加え、左記の日程で「夜間の申請受付」を実施します。  
受付時間／各17～19時

とき	ところ
6月27日(火)	富士見台 まちづくりセンター
6月29日(木)	今泉
7月4日(火)	須津
7月6日(木)	富士駅北
7月11日(火)	富士川
7月13日(木)	広見

市役所2階市民課

### ◆実施内容

- ・カード作成に関する相談
- ・申請方法の説明
- ・申請書の受理

### ◆持ち物

- ・顔写真（縦4・5センチメートル×横3・5センチメートル）
- ※最近6か月以内に撮影した、正面・無帽・無背景のものに限ります。当日撮影を希望する人は不要です。

右記の日程にまちづくりセンターで申請する人のうち、**希望者には市職員が無料で顔写真の撮影を行います。**

- ・本人確認書類（運転免許証、健康保険証など）
- ・申請書（通知カードの下についています）



※申請書がない場合は、当日お渡しします。

### ◆申請書が使えない場合があります

申請書には、平成27年10月時点の情報が入っています。この日以降に氏名や住所などに変更があった場合、申請書が使用できないことがあります。詳しくは、市民課または各地区まちづくりセンターにお問い合わせください。

### 市役所に行くのは大変…という人は！ グループ単位での出張申請受付

企業や町内会（区）などで、マイナンバーカードの申請を希望する人が10人程度いる場合、市職員が事業所や公会堂などに出向き申請を受け付ける、グループ単位での出張申請受付を行っています。ぜひご利用ください。

申込方法／希望する日の10日前までに、電話で市民課へ  
※団体名・出張申請を行う場所・人数

をご連絡ください。

※カードの申請に当たり、最新の住民基本台帳情報を確認するため、出張申請受付の対象は「富士市に住民登録がある人」のみです。

カードは、申請してから交付までに1か月程度かかりますので、早目に申請してください。

### 受け取る時間がない…という人は！

#### 市民課窓口の受取時間延長

マイナンバーカードの交付は、カードが本人のものであることを確認し、暗証番号を設定するため、受取予約をした後、本人に市役所市民課へお越しただきます。

多くの皆さんがカードを受け取りやすいよう、火・木曜日は窓口の交付時間を延長しています。また、休日開庁日もカードの申請受付と交付を行っています。

#### 交付時間（予約制）

月・水・金曜日	9時～16時45分
火・木曜日	9時～18時45分
休日開庁日 （1月を除く毎月 第1日曜日）	9時～15時45分

#### 問い合わせ／市民課

☎(55)2977  
☎(53)3064

困ったら1人で悩まず行政相談を！

# 行政相談をご利用ください



行政相談シンボルマーク

## 行政相談とは

市長が推薦し、総務大臣が委嘱する民間のボランティアである行政相談委員が、雇用や年金、道路、電波・通信など、国の仕事に関する苦情などの相談を広く受け付け、助言や関係機関への働きかけなどを行います。

身近な相談窓口として、行政相談をご利用ください。



▲市民相談室（市役所3階市民安全課内）

## 富士市には4人の委員がいます

- ・菊池文江さん
- ・小林知子さん（新任）
- ・高井洋明さん（新任）
- ・菊池恒義さん

昨年度、2人の委員が退任し、感謝状が贈呈されました。それに伴い、平成29年度から新たに2人の委員が委嘱されました。



▲総務大臣の感謝状を贈呈された鈴木万智子前委員

**このような事例を解決しました**  
次の2つの事例は、地元住民からの相談を受け、町内会長の協力のもと、関係機関との調整を行って解決に至りました。

### 相談事例①

見通しの悪い道路があり、交通事故の危険がある。改善してほしい。

### 改善内容

歩行者を保護するため、道路にグリーンベルトを引き直し、その反対側の車線に路側帯が設置されました。



▲改善後の道路（今泉）

### 相談事例②

自宅近くに郵便ポストがなく不便。改善してほしい。

### 改善内容

日本郵便（株）の支社に事情を説明したところ、新規の郵便ポストが設置されました。



▲新設のポスト（吉永北）

解決

## 相談会を開催しています

相談は無料で、予約不要です。直接会場へお越しください。秘密は厳守します。

定例行政相談（月2回開催）

とき／毎月第2・4金曜日（祝休日は除く）13～15時

ところ／市民安全課市民相談室（市役所3階北側）

このほか、各地区まちづくりセンターや各種イベントなどで行う「出張相談」や、総務省静岡行政評価事務所共催の「行政困りごと相談所」も開催しています。日時・会場など詳しくは、広報ふじや回覧チラシなどでお知らせします。

### まずはご相談ください！

行政相談では、公正・中立の立場で相談を受け付けています。困り事があったら、行政相談をご利用ください。

### 問い合わせ

◆市民安全課市民相談担当

☎(55)2750 ☎(51)0367

◆総務省静岡行政評価事務所

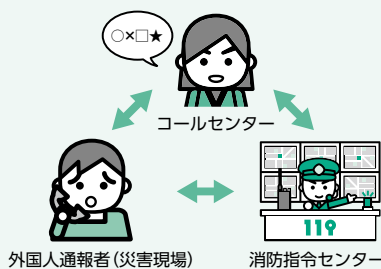
☎054(254)1100

静岡県葵区追手町9-50（静岡地方合同庁舎5階）

## 119番通報などに、24時間5か国語で対応しています

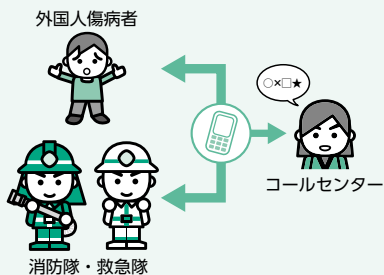
4月1日から、富士市・富士宮市消防指令センターでは、「119番通報」[「火災や救急の現場」]での電話通訳による外国人への対応を開始しました。対応言語は、英語・中国語・韓国語・スペイン語・ポルトガル語です。

### 119番通報



外国人から119番を受けた消防指令センターは、通訳がいるコールセンターに連絡し、3者通話で対応する。

### 火災や救急の現場

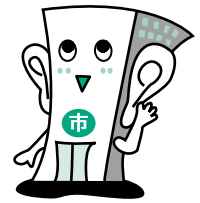


現場に駆けつけた隊員は、携帯電話で通訳がいるコールセンターに連絡。外国人傷病者と隊員の会話を2者通話で通訳する。

問い合わせ／消防本部情報指令課  
☎(55)2857 ☎(54)1341

あなたの意見を市政に反映します

# パブリック・コメント制度



パブリック・コメントは、市が策定する基本的な計画や、市民生活にかかわりの深い条例などを素案の段階で公表し、広く意見を求める制度です。ぜひ、ご意見をお寄せください。

**【平成28年度 実施結果】** 昨年度は 8 件実施し、41人から85件の意見が提出されました。

No.	案件名	担当部署	意見募集期間	意見提出数		意見の反映結果 (件)					ウェブアクセス数 (件)
				人数 (人)	件数 (件)	反映	盛り込み済み	参考	反映しない	その他	
1	富士市地区まちづくり活動推進条例	まちづくり課	6月23日～7月22日	9	19	2	6	2	5	4	663
2	第10次富士市交通安全計画	市民安全課	7月8～22日	2	7	0	2	4	1	0	214
3	富士市公共施設再編計画(★)	行政経営課	7月13日～8月12日	14	19	0	2	7	0	4	637
4	富士市下水道条例の一部を改正する条例及び富士市下水道条例施行規程の一部を改正する規程	上下水道営業課	10月14日～11月14日	0	0	0	0	0	0	0	319
5	第三次富士市情報化計画	情報政策課	12月15日～平成29年1月16日	4	8	0	0	6	0	2	203
6	第二次富士市DV対策基本計画	福祉総務課		3	6	0	0	5	1	0	101
7	富士市災害廃棄物処理計画	廃棄物対策課		0	0	0	0	0	0	0	101
8	(仮称)富士市ユニバーサル就労の推進に関する条例	議会事務局	12月21日～平成29年1月20日	9	26	1	0	15	0	10	343
平成28年度合計				41	85	3	10	39	7	20	2,581

★類似の提案が複数件あり、これに対する回答を1件と計算したため、意見提出件数と意見の反映結果の件数は一致しません。

**【平成29年度 実施予定】** 今年度は9件の実施を予定しています。

No.	案件名	担当部署	意見募集期間
1	富士市中小企業振興基本条例(改正)	産業政策課	10月13日～11月15日
2	(仮称)第1次富士市公共下水道事業経営戦略プラン2018-2030	上下水道経営課	12月15日～平成30年1月15日
3	(仮称)富士市小中一貫教育基本方針	教育総務課	
4	富士市空家等対策計画	住宅政策課	
5	第4次富士市障害者計画・第5期富士市障害福祉計画	障害福祉課	平成30年1月5日～2月5日
6	(仮称)富士市教育・保育施設再編基本計画	こども未来課	
7	第8次高齢者保健福祉計画・第7期介護保険事業計画	介護保険課	平成30年3月1日～4月1日
8	総合体育館 基本構想・基本計画	スポーツ振興課	
9	富士市生活排水処理長期計画	下水道建設課	未定

※意見募集期間は、変更になる場合があります。

※平成29年度の意見募集について詳しくは、広報ふじや市ウェブサイトでお知らせします。また、中央図書館や各地区まちづくりセンターなどでも資料を配架します。

問い合わせ／シティプロモーション課

☎55-2736 FAX51-1456 ✉so-citypro@div.city.fuji.shizuoka.jp

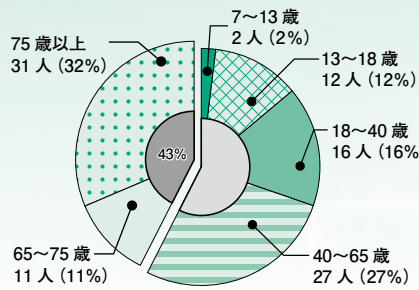
# 熱中症に注意しましょう

【問い合わせ】 保健医療課  
 ☎55-2739  
 ☎53-5586  
 📧ho-iryou@div.city.fuji.shizuoka.jp

気温が上がるこれからの時期は、熱中症の発生が多くなります。熱中症は、**重症になると命にかかわる危険性があります**。暑さを避け、こまめな水分補給をし、適切な予防に努めましょう。

## 市内の発生状況

昨年5～9月の熱中症による救急搬送は99件（男性62人、女性37人）でした。高齢者の割合が高く、搬送された人の**43%が65歳以上**です。高齢者は、暑さや水分不足に対する感覚機能が低下しているため、自分でも気づかないうちに、熱中症になることがあります。また、**59%が屋内**で発症しています。屋内での熱中症にも注意しましょう。



市内の熱中症による年齢別救急搬送人数 (平成28年5～9月)

## 予防のための心がけ

### 暑さを避ける

通気性のよい衣服を着用し、帽子や日傘を活用しましょう。室内では、扇風機やエアコンを上手に使いましょう。

### こまめな水分補給をする

気づかないうちに脱水症状が進んでいる場合があります。喉が渇いていなくても、こまめな水分補給をしましょう。

## 声をかけ合う

一人一人が周囲に気を配り、声をかけ合うことで、熱中症の発生を防ぐことができます。特に、高齢者や子どもは、周囲が協力して見守りましょう。

## 熱中症を疑う症状とは

熱中症は、体内と外の「暑さ」によって引き起こされる、さまざまな体の不調です。

### 軽度

めまい、立ちくらみ、大量発汗、筋肉の硬直（こむら返り）、手足のしびれ

### 中度

頭痛、吐き気、倦怠感、虚脱感

### 重度

意識がない、けいれん、手足の運動障害、高体温、呼びかけへの返事がおかしい  
 ※自力で水が飲めない、意識がない場合は、直ちに救急車を呼びましょう。

「環境省熱中症予防情報サイト」では、「暑さ指数」を用いた熱中症の注意情報など、役立つ情報を紹介しています。パソコン、スマートフォン、携帯電話から「環境省熱中症予防情報サイト」と検索してください。



6月は

# 食育月間です

6月4～10日は「歯と口の健康週間」

よく噛んで、味わって！



市では、食を通して心身の健康と人間性を育てるための取り組みである「食育」を推進しています。

おいしく楽しく食べるためには、歯と口の健康が大切です。

よく噛んで食べるとこんなによいことがあります

- あごの発育、虫歯の予防
- 肥満の予防など

よく噛んで食べることは肥満予防につながります

- 早食いを防止して、満腹感が得られやすくなります
- ホルモン分泌が高まり、食欲を抑えられます

- ゆっくり味わうことにより、うす味・適量で満足感が得られます

高齢者や子どもは、食べ物による窒息事故に注意しましょう！

高齢者は、噛みにくくなったり、飲み込みにくくなったりすることがあります。また、子どもは食べる機能が発達段階にあります。そのため、食べやすい大きさにして、よく噛んで食べるなど、注意が必要です。

★毎月19日は、「食育の日」です。皆さんも、自分や家族の「食」について考えてみませんか。

## 問い合わせ

保健医療課 食育推進室

☎(55)2884

☎(53)5586

設立から間もない市民活動団体の事業を応援します！

# 富士市市民協働



## スタートアップ補助金

ご利用ください！

市では、設立後3年未満の市民活動団体が実施する公益的な事業を対象に、「富士市市民協働スタートアップ補助金」の交付申請を受け付けています。

この補助金は、福祉、観光、子育て、環境保護など、さまざまな分野の事業に取り組み市民活動団体を支援し、団体の基盤強化と市民協働によるまちづくりの推進を目的とするものです。

### 補助対象団体

- 次を全て満たす市民活動団体
- 市内に活動拠点を置くこと
- 構成員に市内在住・在学・在勤の者を5人以上含むこと
- 設立3年未満であること
- 定款・規約・会則などの定めがあること
- ※政治・宗教・営利目的の団体は申請できません。

### 補助対象事業

補助金交付決定日が属する年度内に完了する、主に市内で実施される公益的な事業  
 ※富士市からほかの補助金を受けている事業は申請できません。

### 補助金額

補助対象経費のうち上限10万円までを、予算の範囲内で交付

### 申請受付期間

通年で受け付けています

### 審査

事業概要や団体概要など、補助金交付申請書類をもとに審査

### 交付の特例

事業の継続が市民協働の推進に特に寄与すると認められる場合に限り、補助金の交付を1年間継続できます。ただし、その場合の補助率は、補助対象経費の2分の1（上限10万円）となり、別途申請が必要です。

※申請方法など詳しくは、募集要領（市民協働課で配布、市ウェブサイトでダウンロード可）を「らんくください」【市ウェブサイト】くらしと市政→まちづくり→市民協働→富士市市民協働スタートアップ補助金

### 申し込み・問い合わせ

市民協働課（市役所3階）  
 ☎(55)2701 ☎(55)9999  
 ✉si-kyoudou@div.city.fuji.  
 shizuoka.jp

# ポルタデ

## サンカク

市は、男女共同参画週間に合わせ、「ポルタデサンカク（男女共同の入り口という意味）」と題して、楽しい企画をフィランセで実施します。各イベントについて詳しくは、市ウェブサイトをごらんください。

【市ウェブサイト】くらしと市政→まちづくり→男女共同参画→推進・普及啓発→男女共同参画週間事業（ポルタデサンカク）

### 男女共同参画週間とは？

平成11年6月23日に「男女共同参画社会基本法」が施行され、毎年6月23～29日は「男女共同参画週間」と制定されました。期間中は、男女共同参画の理解を深めるために、全国でさまざまな活動が行われます。

託児／①③は子どもと参加、②はベビーコーナーあり。④⑤⑦は6月15日（木）までに、電話で各主催団体へ（各先着5人）申し込み／①⑤⑦は当日直接会場へ。

⑥⑧は事前に申し込みが必要（広報ふじ5月20日号11ページに掲載済み）

【問い合わせ】多文化・男女共同参画課  
 ☎(55)2724 ☎(55)2864  
 ✉si-danjio@div.city.fuji.shizuoka.jp

とき（6月）	会場（フィランセ）	内容【主催団体名】
17日(土)～25日(日)	西館3階 エントランス	きらり交流会議 団体活動紹介 男女共同参画アンケート
① 17日(土)	10:00～11:30 西館3階 団体研修室	「ポルタデサンカク」オープニングセレモニー 講演／「母の笑顔は家族の太陽」 ほか 講師／堀田久美さん（葉桜助産所 院長・ぶちsamba代表） [きらり交流会議]
	13:30～15:00 西館4階 大ホール	オープニングイベント 第2部 おでかけミュージカル「涙色のキャンディ」 [きらり交流会議]
③ 20日(火)	19:00～20:30 西館3階 団体研修室	講演／参画ほっとカフェ～ハンド～ マッサージ・歌とおしゃべり～ 講師／村瀬きょうこさん（富士市 男女共同参画歌作者）ほか [きらり交流会議]
④ 22日(木)	10:00～12:00 西館3階 団体研修室	講演／富士地区の保育のはじまりと現状 講師／丸茂滙祥さん（伝法保育園園長） [ふじの女性史聞き書きの会 野村方 ☎52-2391]
	13:30～15:30 西館3階 団体研修室	講演／こどもをとりまく現状～若 者支援の相談業務を通して見え てくるもの～ 講師／渡邊慈子さん（青少年相談 センター相談員） [福祉をすすめるみんなのついで 野村方 ☎52-2391]
⑥ 24日(土)	10:00～11:30 西館4階 大ホール	わらべうたで遊びましょう！ [富士保育問題研究会]
	13:30～16:30 西館4階 大ホール	講演／被災体験 あの日は私たちは… 講師／堀川文夫さん 上映映画／ドキュメンタリー「小 さき声のカノン」 [新日本婦人の会・富士母親大会 連絡会 伊藤方 ☎64-2457]
⑧ 25日(日)	10:00～13:00 西館2階 調理実習室	絵本の中からクッキング [HappyはぐHeart]





## メークイン

舌ざわりが滑らかで、さまざまに調理できるジャガイモ



**市** 内のメークイン畑では、5月中旬から6月下旬ごろにかけて収穫作業が行われています。

生産農家の畔柳里美さん(神谷)は、「2月に種芋を植え、4月に1つの種芋から複数の芽が出ると、1本の芽に十分な栄養が行き渡るよう、ほかの芽を摘み取ります。5月中旬ごろ、花が散って葉が黄色くなり始めたら収穫をします。栽培で工夫していることは、もみ殻を焼いて炭化した自家製の『くん炭』を土壌改良材に使用していることです。メークインが育ちやすい中性の土壌になるだけでなく、通気性・排水性にすぐれた土になるため、形や味のよいものが育ちます」と栽培方法について話します。



メークインの収穫をする畔柳さん

「メークインは煮崩れしにくいいため、カレーやシチューなどに使うことが多いですが、今が旬の『新じゃが』は、皮がやわらかく、フライドポテトにすると皮までおいしく食べられるのでお勧めです」と話してくれました。

今が旬のメークインは、市内の産直市で販売しています。皆さんも味わってみてはいかがでしょうか。

## ことしで創立50周年を迎える 花を栽培するボランティア団体 富士市花の会



**市** 内にある公園など46か所の花壇を、地区ごとに手入れしている「富士市花の会」。昭和42年8月に結成されてから、ことしで50周年を迎え、約700人の花の愛好家が、心を込めて花を育てています。

代表の渡邊香美さん(伝法)は、「富士市を花でいっぱいにするこゝで、まちを元気にしたいという考えのもと活動しています。創立50周年イベントとして、6月下旬に、東日本大震災の被災地であり、富士市と交流のある宮城県気仙沼市大島に向いて、約600株の花を植栽する予定です。花の会だからこそできる、花を通じた癒やしの活動を今後とも続けていきたいです」と意気込みを話します。

「市ブランドメッセーJ』いただきへ、はじまり」を大事にして花の会にとつて創立50周年は、富士山に例えると5合目です。花を通して富士市に貢献ができるよう、次の50年も「いただき」を目指して精いっぱい活動します」と話してくれました。

★「富士市花の会」は、会員募集中。詳しくは、みどりの課にお問い合わせください。

☎(55)2793



花壇の手入れをする、富士市花の会の会員の皆さん



★我が家のアイドル大募集!!  
あなたの子どもの写真とコメントを募集しています。

①子どもの写真(顔全体が写っている横写真)  
②子どもの氏名(ふりがな)・生年月日  
③20文字程度のコメント  
④応募者の住所・氏名・電話番号

※掲載の際にシティプロモーション課から連絡します。必ず連絡がとれる連絡先を明記してください。

詳しくはシティプロモーション課まで。  
☎(55)2700 ⑤(51)1456  
E so-citypro@div.city.fuji.shizuoka.jp



大石 紗椰ちゃん (横割6)  
H28.8.2生  
「たくさん遊んで健やかに大きくなりますように♪」



佐野 玲斗ちゃん (森島)  
H29.1.12生  
「佐野家の宝物。たくましく育ってね。愛してる♥」



## 歯周疾患検診

健康対策課 ☎64-8993

と き／7月4日(火)・10日(月)・27日(木)、  
8月2日(水)・8日(火)・21日(月)・29日(火)  
受付時間／12:50～13:10、13:20～13:40、  
13:50～14:10、14:20～14:40(各日とも)  
ところ／フィランセ西館1階歯科検診室  
内 容／歯科検診、口腔衛生指導(受け付けから1人1時間程度)  
対 象／今年度40・50・60・70歳になる市内在住の人  
費 用／300円(平成28年度市民税非課税世帯・生活保護受給者は無料)  
申し込み／事前に、電話で健康対策課へ

## 募 集

### ホストファミリー

多文化・男女共同参画課国際交流室 ☎55-2704  
中国浙江省嘉興市と友好都市提携を結んでいることから、例年ホームステイを実施しています。  
内 容／7月下旬から8月上旬に、2泊3日で嘉興第一中学校の学生をホストファミリーとして受け入れる  
対 象／ホームステイ受け入れに興味のある家庭  
申し込み／随時受け付けています。希望者は、家族構成などの登録をする必要があります。詳しくは、直接または電話で国際交流室へ

### 富士っ子トライアスロン大会参加者(小・中学生対象)

スポーツ振興課 ☎53-6045

と き／9月17日(日) 7:45～  
ところ／富士総合運動公園  
内 容／学年に応じた距離の水泳・自転車・ランニングを続けて行う  
参加費／1,500円  
申し込み／8月21日(月)までに、専用郵便振替用紙、申込用紙に必要事項を記入し、参加費を添えて郵便局へ  
※8月22日(火)以降は電話で富士っ子トライアスロン事務局へ。  
問い合わせ／富士っ子トライアスロン事務局(志田歯科内) ☎・☎63-7755  
※募集要項、申込用紙、専用郵便振替用紙はりぶす富士各施設・市内スポーツジムで配布。

### 名作映画上映会(無料)「インサイド・ヘッド」

富士市交流プラザ ☎65-5523

と き／7月22日(土) 14:00上映開始  
ところ／富士市交流プラザ2階多目的ホール  
定 員／400人(先着順)  
申し込み／6月19日(月)の9:00から整理券(1家族4枚まで)を配布します。直接富士市交流プラザへ

### 臨時無料電話法律相談「女性の権利110番」

多文化・男女共同参画課 ☎55-2724

離婚・育児・金銭・雇用・労働環境に関する悩みなど、女性が生活する上で出会う法律問題について、弁護士が幅広く相談に応じます。  
と き／6月24日(土) 10:00～16:00  
電話番号／055-933-7891  
相談料／無料(通話料がかかります)  
問い合わせ／県弁護士会事務局 ☎054-252-0008

### ラ・ホール寄席～真打ち 三遊亭遊馬、入船亭扇里～

ラ・ホール富士 ☎53-4300

と き／8月6日(日) 14:00開演  
ところ／ラ・ホール富士2階多目的ホール  
入場料／500円  
申し込み／6月25日(日)の9:00から入場券を販売します。直接ラ・ホール富士、富士市交流プラザ、富士川ふれあいホール、温水プール、市立富士体育館、市立富士川体育館へ  
※当日券はありません。

## お知らせ

### 富士市議会メールサービス 配信開始

議会事務局 ☎55-2877

市議会の本会議、委員会など、会議の日程や市議会からのお知らせをメールで配信しています。ぜひご登録ください。

#### ◆既に富士市メールサービスに登録している人

受信したメールの下部にある、「利用者情報の変更・解除はコチラ」に書かれているアドレスから「マイページ」にアクセスし、「登録情報変更」を選択すると、配信区分を追加できます。

#### ◆富士市メールサービスに登録していない人

「t-fuji@sg-m.jp」あてに空メールを送信してください。折り返し、メールサービス登録サイトへのURL(リンク)が書かれたメールが届きます。登録サイトに接続し、配信を希望するサービスを選択してください。  
※メールサービスの登録は無料ですが、メール送受信時に各携帯電話会社所定のポケット通信料がかかります。

### 富士マリンスポーツオープン!

期間／6月24日～9月3日

開場時間／9:00～17:00

※6月29日、7月6・13日の各木曜日は休場します。また、悪天候により、休場になる場合があります。

りぶす富士(富士マリンスポーツ)

☎33-3400

### 平成30年4月採用 富士市職員採用試験第一次試験日程などのお知らせ

日程	①夏日程	②中央病院採用	③秋日程
試験予定職種	一般事務職(一般採用・大学卒程度、身体障害者採用)、土木技術職、建築技術職、福祉施設保育士・幼稚園教諭(一般採用、経験者採用)、消防職(大学卒)、保健師	看護師、助産師、そのほか医療技術職	一般事務職(経験者採用)、設備(電気・機械)技術職(経験者採用)、消防職(短大卒・高校卒)
第一次試験日	7月23日(日)		9月17日(日)
申込受付期間	6月20日～7月3日(必着)	6月12日～7月11日(必着)	8月10～25日(必着)

①②について、詳しい内容は6月中旬に市ウェブサイト・広報ふじ6月20日号でお知らせします。試験案内・申込書などは、6月中旬から市役所8階人事課、中央病院2階病院総務課、各地区まちづくりセンターで配布(市ウェブサイトでもダウンロード可)します。③については、8月上旬に改めてお知らせします。

#### 【問い合わせ】

人事課 ☎55-2711 ☎53-6669 Ejinji@div.city.fuji.shizuoka.jp  
病院総務課(中央病院採用) ☎52-1131 ☎51-7077 Ebyoin@div.city.fuji.shizuoka.jp

## 母子家庭等医療費助成制度 の手続きをしてください

こども家庭課 ☎55-2738

対 象／次の要件全てに該当する家庭

★母子・父子家庭、両親のいない家庭、配偶者に重度の障害がある家庭、配偶者がDV保護命令を受けたため、その扶養を受けることのできない家庭のいずれか

★20歳未満（7月1日時点）の児童を扶養していること

★申請者及び医療費の給付を受ける人と同居している直系血族・兄弟姉妹に対して、平成28年中の所得に所得税が課されていないこと  
※ただし、課税になっている人でも、扶養している児童の年齢・人数などにより、対象になる場合があります。

手続方法／6月26～30日の8:45～18:30に、市から郵送される申請書、印鑑、対象者全員分の健康保険証、申請者名義の預金通帳を持参し、市役所4階こども家庭課へ（そのほかの書類が必要になる場合もあります）

※現在受給者証を持っている人は、必ず手続をしてください。受給者証を持っていない人でも、助成対象と思われる場合はお問い合わせください。

## 日曜・夜間納税相談

6月26日(月) 17:15～19:00

7月2日(日) 9:00～16:00

収納課 ☎55-2730

## 七夕飾りの短冊を展示します

りぷす富士（公園事業課）☎55-3553

各施設において、短冊の記入と展示を行います。

期 間／6月23日～7月7日

参加方法／富士西公園、中央公園、ラ・ホール富士、富士市交流プラザ、富士川ふれあいホール、温水プール、市立富士体育館、市立富士川体育館で、短冊に記入後、展示  
※上記の場所に直接お越しください。

## いただきへの、はじまりPR 市役所2階入口壁面広告主

シティプロモーション課 ☎55-2958

内 容／「いただきへの、はじまり 富士市」を胸に一緒にまちを盛り上げてくれる事業所を募集し、市役所2階通路に広告（縦45cm×横60cm）を掲載します

掲載枚数／最大20枚（4枚×5面）

掲載期間／9月から1年間

掲載料／1枚4万円（消費税含む）

選定方法／「富士市広告掲載に関する指針」及び「富士市広告掲載に関する基準」に基づき決定

※応募者多数の場合抽せん。

申し込み／6月9日～7月31日に申込書（シティプロモーション課で配布、市ウェブサイトダウンロード可）に必要事項を記入し、広告原稿を電子データ（4色カラー）と出力見本を添えて直接または郵送で、〒417-8601 富士市役所シティプロモーション課へ

## 放課後児童クラブで働きませんか

こども未来課 ☎55-2731

	勤務地	募集人数	対象
①	神戸児童クラブ（神戸小学校区）	4人	50歳未満の人
②	富士かじま児童クラブ（富士第一小学校区）	2人	おおむね50歳以下の人
③	ききょうの里子どもクラブ（富士南小学校区）	常勤・非常勤ともに若干人	詳しくは、お問い合わせください

問い合わせ／①神戸児童クラブ（13:00～18:00）☎21-6866②富士かじま児童クラブ（11:00～18:00）☎63-8533③ききょうの里子どもクラブ（13:00～18:00）☎60-6612

## 6月の水道料金・下水道使用料 上下水道お客様センター ☎55-2846


～納入は便利で確実な口座振替で～

申し込み／直接、市指定金融機関の窓口へ  
持 ち 物／通帳・印鑑（届印）・水栓番号（各世帯配付の「使用水量等のお知らせ」に記載）

※納入は2か月に1度です（地区によって納入月が異なります）。

○納入期限 6月30日(金)  
(納入通知書は、6月中旬に郵送します)

○口座振替日 6月28日(水)



## 第49回 富士市民水泳競技大会参加者

スポーツ振興課 ☎55-2876

と き／8月20日(日) 7:30開場

ところ／県富士水泳場

対 象／市内在住・在学・在勤の人または市内水泳施設利用者

個人種目／自由形、平泳ぎ、背泳ぎ、バタフライ（小学1～4年生各50m、小学5・6年生各50・100mと200m個人メドレー、中学～高校生各50・100・200mと200m個人メドレー、一般各50m）

リレー種目／フリーリレー、メドレーリレー（各200m）

参加費／個人は1種目200円、リレーは1種目500円

申し込み／7月14日(金)（消印有効）までに、申込用紙（スポーツ振興課・温水プール・県富士水泳場ほかで配布）に必要事項を記入し、直接または郵送で、〒417-8601 富士市役所スポーツ振興課へ

## 花壇コンクール、ガーデニング コンテスト参加者

みどりの課 ☎55-2793

### ①花壇コンクール

対 象／市内の学校花壇、一般花壇  
※一般家庭の花壇は対象外です。

審 査／現地調査は、秋季：9月4日(月)、春季：平成30年4月13日(金)

募集期間／8月10日(木)まで

### ②ガーデニングコンテスト

対 象／市内在住者の自宅の庭・ベランダ

審 査／写真審査

募集期間／平成30年3月1日(木)まで

.....①②とも.....

申し込み／各募集期間に、応募用紙（みどりの課で配布、市ウェブサイトダウンロード可）に必要事項を記入し、①は直接またはFAXで、②は写真を添えて直接またはEメールで、みどりの課へ

※申し込み者全員に参加賞あり。

☎53-2772

✉midori@div.city.fuji.shizuoka.jp

## 6月の教育委員会会議

6月定例会を開催します  
(どなたでも傍聴できます)

と き／6月21日(水) 14:35～

ところ／天間小学校北校舎3階音楽室  
教育総務課 ☎55-2865

## 講座・教室

### 富士山かぐや姫ミュージアム 「富士登山列伝」展特別講演会

富士山かぐや姫ミュージアム ☎21-3380  
と き／7月8日(土) 14:00～  
ところ／富士山かぐや姫ミュージアム講座室

演 題／山に挑むということ  
講 師／草分俊顕さん(京都・聖護院門跡)

定 員／40人(先着順)

受講料／400円

申し込み／6月20日(火)の9:00から受け付けます。直接または電話で富士山かぐや姫ミュージアムへ

### 文字で伝える通訳 ～要約筆記はじめて講座(無料)～

障害福祉課 ☎55-2911

耳の聞こえのわるい人への文字通訳に興味がある人を募集します。

と き／7月12日(水) 13:00～15:00、  
19日(水) 10:00～15:00 計2回  
ところ／青葉台まちづくりセンター多目的室

対 象／市内在住・在勤の人

定 員／10人

申し込み／7月5日(水)までに、電話またはFAXに住所、氏名、電話番号を記入し、障害福祉課へ

☎53-0151

Radio 84.4Fm インターネットでも放送中  
<http://radio-f.jp>

### 国民健康保険脱退の 手続きをしてください

国保年金課 ☎55-2751

対 象／勤め先の健康保険に加入しており、国民健康保険の脱退の手続きを行っていない人

手続方法／勤め先が発行した加入証明書または保険証、国民健康保険証を持参し、国保年金課へ  
※勤め先では国民健康保険脱退の手続きはしません。勤め先の健康保険料と国民健康保険税を二重に納めてしまうおそれがあるため、早目に手続してください。

健康保険、厚生年金の加入対象者が拡がりました。問い合わせは富士年金事務所(☎61-1900 番号案内3番)へ

## 公共の空き地でコスモスの 里づくりをしてみませんか

みどりの課 ☎55-2793

花いっぱい事業の一環として、コスモスの種を無料で配布します。

申し込み／6月23日(金) (必着) までに、はがきまたはFAXに住所、氏名、電話番号、種をまく場所、面積を記入し、〒417-8601 富士市役所みどりの課へ ☎53-2772

## 富士市集約・連携型都市づくり 推進市民懇話会委員

都市計画課 ☎55-2786

任 期／9月ごろ～平成31年3月31日(会議は平日昼間2時間程度、計6回を予定)

応募資格／市内在住の18歳以上で、今後の市の都市づくり(土地利用のあり方など)について積極的に意見などを出せる人

定 員／4人(書類選考)

謝 礼／会議1回につき7,000円

申し込み／7月7日(金)(消印有効)までに、応募用紙(都市計画課・各地区まちづくりセンターで配布、市ウェブサイトでダウンロード可)に必要事項を記入し、直接または郵送・FAX・Eメールで、〒417-8601 富士市役所都市計画課へ ☎51-0475  
✉toshikei@div.city.fuji.shizuoka.jp

## 募 集

### 富士市市民協働事業提案制度 提案者

市民協働課 ☎55-2701

富士市市民協働事業提案制度は、市が事業実施に当たり抱えている課題を公開し、それに対する提案を受け付けて、提案者に公共的な課題解決の担い手として事業を実施していただくための制度です。6月19日(月)から課題を公開しますので、ぜひご応募ください。

内 容／市が公開した課題に対して提案を募集します。採択された事業は、市からの委託事業として提案者が実施します。一度の提案につき、最長3年間を委託期間にできます。

対 象／①市内に拠点をもつ構成員5人以上の団体であること②団体の定款や規約、会則などの定めがあること③設立後1年以上の団体であること

募集期間／7月3日～9月15日  
※募集する課題など、事業の詳細及び応募方法は、募集要領(6月19日(月)から市民協働課で配布、市ウェブサイトでダウンロード可)を  
ごらんください。

## 平成29年10月採用 富士市職員(保健師)

採用職種	予定人員	受験資格
保健師	1人	昭和52年4月2日以降に生まれた人で、保健師の免許を有する人

試験日／6月25日(日) 試験会場／消防防災庁舎3階研修室

申し込み／6月20日(火)の17:15(必着)までに、必要書類(市役所8階人事課・フィランセで配布、または市ウェブサイトでダウンロード可)を直接または郵送(書留)で、〒417-8601 富士市役所人事課へ

※必要書類の郵送での請求を希望する場合は、120円切手を同封し人事課へ。

問い合わせ／人事課 ☎55-2711

## 平成29年8月採用 中央病院職員

採用職種	予定人員	受験資格
看護師・助産師	5人程度	昭和41年4月2日以降に生まれた人で、左記職種の免許を有する人

試験日／6月25日(日) 試験会場／中央病院

必要書類／中央病院用試験申込書、受験票、免許証の写し

申し込み／6月20日(火)(必着)までに、市ウェブサイトで電子申請するか、必要書類(病院総務課・各地区まちづくりセンターで配布、中央病院ウェブサイト  
でダウンロード可)を直接または郵送で、〒417-8567 中央病院病院総務課へ

問い合わせ／中央病院病院総務課人事担当

☎52-1131 ☎http://www2.city.fuji.shizuoka.jp/~byoin/

**外国人市民向け  
「楽しい日本語教室 1」**

多文化・男女共同参画国際交流室 ☎55-2704  
と き／7月16日～9月17日の毎週  
日曜日 14:30～16:00 計10回  
ところ／富士市交流プラザ会議室ほか  
内 容／生活の中で使う日本語の会  
話を勉強する（初級レベル）  
対 象／日本語を勉強したい外国人  
人 数／15人（応募者が多い場合抽せん）  
申し込みに必要なお金／2,500円  
申し込み・問い合わせ／7月11日（火）  
までに、直接または電話で国際交  
流ラウンジFILS（富士市交流プラ  
ザ内）へ ☎64-6400

**健康ふじ21推進地区講演会  
（無料）**

健康対策課 ☎64-8993

- ① **太らない食べ方**  
と き／6月23日（金） 19:00～20:30  
ところ／富士川まちづくりセンター  
講 師／健康対策課管理栄養士
- ② **からだの健康は歯と歯ぐきから**  
と き／6月28日（水） 19:00～21:00  
ところ／鷹岡まちづくりセンター  
講 師／木暮昌草さん（歯科医師）  
※歯ブラシのプレゼントあり。
- ③ **運動はいつでもどこでもひとりでも！～+10でロコモ予防～**  
と き／7月7日（金） 19:00～20:30  
ところ／今泉まちづくりセンター  
講 師／赤岩龍土さん（理学療法士）  
※①～③とも当日直接会場へ。

**7月の市役所休日開庁日**

開庁日／7月2日（日）9:00～16:00  
開庁窓口／  
★市民課（☎55-2747）  
★収納課（☎55-2730）  
★国保年金課（☎55-2751）

**一閑張入門**

富士山かくや姫ミュージアム ☎21-3380  
と き／7月7・21日、8月4日の  
各金曜日 各日とも**午前の部**9:30  
～11:30、**午後の部**13:30～15:30  
（7月7日のみ14:30～16:30）  
ところ／富士山かくや姫ミュージア  
ム工芸棟陶芸室  
内 容／**午前の部** 初級、**午後の部**  
中級  
※7月7日（金）の13:00～14:15に、参加  
者で希望する人は講演会に参加可  
能。  
講 師／**午前の部** 博物館職員、**午  
後の部** 尾上瑞宝さん（飛来一閑  
第十四代泉王子称号継承者）  
※2回目以降は博物館職員。  
対 象／18歳以上かつ3回連続で参  
加できる人（午後の部は経験者の  
み）  
定 員／各回16人（先着順）  
参加費／2,000円  
持ち物／筆記用具、茶碗、蓋つきの  
空き瓶、目打ち、汚れてもよいエプ  
ロン、タオル  
申し込み／6月23日（金）の9:00から受  
け付けます。直接または電話で富  
士山かくや姫ミュージアムへ  
※直接来館申し込みの人を優先しま  
す。

**世論調査にご協力を**

「スポーツ」「食育」「都市づくり」  
について  
※無作為に抽出した市内3,000人  
の皆さんへ、6月中旬に調査票  
を郵送します。なお、この調査  
結果の概要は、「広報ふじ11月  
20日号」に掲載する予定です。  
シティプロモーション課 ☎55-2736

**第1回 市民生活講座（無料）**

市民安全課 ☎55-2750  
と き／6月26日（月） 10:00～11:45  
ところ／フィランセ東館2階ふくし  
体験・学習室  
内 容／機能性表示食品について  
～特定保健用食品（トクホ）・栄養  
機能食品とどう違うの？～  
講 師／堀川知廣さん（静岡産業大  
学情報学部長）  
申し込み／当日直接会場へ  
問い合わせ／富士市消費者運動連絡  
会 中川 方 ☎080-6909-2318  
※託児あり（要予約。6月22日（木）ま  
でに、FAXに子どもの氏名・年齢  
（○歳○か月）、保護者の氏名・連  
絡先を記入し、富士市消費者運動  
連絡会へ。 ☎52-9414

**第2回 ガーデニングにチャレンジ  
～鉢植えレモン～**

りぶす富士（公園事業課） ☎55-3553  
と き／7月1日（土） **午前の部** 10:00  
～11:30、**午後の部** 13:30～15:00  
ところ／富士西公園公園センター  
内 容／鉢植えレモンの育て方・実  
や花の利用方法を学ぶ  
講 師／土屋勝さん（園芸研究家、  
SBS学苑講師、富士蘭友会理事）  
対 象／市内在住・在勤の人  
定 員／各20人（応募者多数の場合  
抽せん）  
受講料／2,400円（材料費）  
申し込み／6月13～19日（必着）に、  
はがきまたはFAX・Eメールに、  
住所、氏名、年齢、電話番号、午  
前・午後のいずれかの時間帯を記  
入し、〒417-0055 永田町2-112  
りぶす富士公園事業課へ  
☎57-0180 E park@fuji-kousya.jp

**6月の救急当番医**


Emergency Hospitals Available on Holidays  
Pronto Socorro em atendimento fim de semana e feriados

救急当直医案内  
☎51-9999

**6月の接骨師会  
休日当直当番**

<p><b>と き</b> 産婦人科 Gynecology &amp; Obstetrics Gineco-Obstetrica 8:00～18:00</p> <p>11日（日）長谷川産婦人科医院 53-7575 吉原5 18日（日）船津クリニック 65-7272 川成新町 25日（日）宮崎クリニック 66-3731 松 岡</p>	<p><b>と き</b> 眼 科 Ophthalmology Oftalmologia 9:00～17:00</p> <p>ながかわ眼科<sup>(0544)</sup> 29-6000 富士宮市 阿部眼科医院 61-5810 柚 木 朝岡眼科医院 52-0745 今泉3</p>	<p><b>と き</b> 耳 鼻 科 Otorhinolaryngology Otorrinolaringologia 8:00～17:00</p> <p>内藤耳鼻咽喉科クリニック<sup>(055)</sup> 987-1717 長泉町 三島中央病院<sup>(055)</sup> 971-4133 三島市 三島耳鼻咽喉科クリニック<sup>(055)</sup> 935-6681 沼津市</p>	<p><b>と き</b> 柔道整復 Bonesetter Clinica de osteopatia 9:00～17:00</p> <p>はぎはら接骨院 72-4524 天 間 するが接骨院 51-2215 永田北町 富士中島整骨院 38-9653 中 島</p>
<p><b>内科・小児科・外科</b> Internal Medicine/Pediatrics/Surgery Clinica Geral/Pediatria/Cirurgias</p> <p>救急医療センター ☎51-0099 津田217-2 平日19:00～翌8:00 土曜日14:00～翌8:00 日曜日・祝休日 9:00～翌8:00 〈診療上の注意〉必ず保険証とお薬手帳（ある場合）を持参してください。緊急性により診察順が変わります。 投薬は1日分です。子どもが受診する場合は、早目の時間帯にお越しください。 共立蒲原総合病院（主に内科） ☎81-2211 中之郷 2500-1 診療可能な科目や時間帯は日によって異なります。受診の際は、必ず病院へ電話でお問い合わせください。</p>			
<p><b>し 科</b> Dentistry Dentistas</p> <p>歯科医師会館 ☎53-5555 伝法2850-3 日曜日・祝休日 9:00～12:00 13:00～16:00</p>			



=118=   
**富士駅北地区(航空写真)**  
 昭和44年



富士駅北地区の移り変わりを  
 見てきた [左から]  
 五十嵐 政明さん(本町)  
 杉町 敏彦さん(本町)  
 時田 龍甫さん(本町)

**お客さんの熱気であふれた商店街**

昭和40〜60年代は空き店舗は1店舗もなく、商店街に一番活気があったように感じます。当時はブティックをはじめ、娯楽施設や日用品店などさまざまな店が建ち並び、商店街に来れば何でもそろうと言われていました。月に数回行われていた抽せん会では、特賞が軽自動車というときもあり、近くの製紙工場の従業員や家族連れ、学生など多くのお客さんが集まり、くじを引いていました。

また、富士市交流プラザの建設前は、富士文化センターがありました。富士本町商店街振興組合では、文化センターを借り上げ、毎年歌謡ショーを行っていました。美空ひばりさんや五木ひろしさん、キャンディーズなど名立たるスターが富士市に来ていたんですよ。招待券は商店街で買物をするともらえたので、約1500枚の招待券はあつという間になくなるほど大盛況でした。

現在の商店街は高齢化が進み、空き店舗がふえてきてしまいましたが、みんなで協力して盛り上げ、以前のように人が集まる、活気のある商店街にしていきたいですね。

**こちら編集室**

シティプロモーション課の仕事の一つとして庁舎見学の案内があります。庁舎見学は、小学3年生をクラスごとに案内して、市役所や市の仕事を紹介するものです。中でも人気があるのが屋上です。エレベーターで屋上に着くと、子どもたちは我

先にと飛び出して、屋上から見える景色を楽しんでいます。6月から7月にかけては、庁舎見学が多く予定されていますので、庁舎内で黄色い探検バッグを提げた子どもたちを見かけたら、温かく見守っていただけるとありがたいです。(AdC)

人口	254,912人	(前月比-148)
男	126,008人	(-74)
女	128,904人	(-74)
世帯	103,729世帯	(+160)
5月1日現在		
編集・発行	総務部シティプロモーション課	
〒417-8601	静岡県富士市永田町1-100	
☎0545-51-0123	FAX0545-51-1456	

お問い合わせは  
 富士市コールセンター  
**おしえて**  
**ヨコルふじ**  
**53-1111**  
 [受付時間]  
 8:30~18:00  
 土・日曜日、祝日も受け付けます(年末年始除く)

平成29年6月5日号(毎月5日・20日発行)