

広報

ふじ

平成29年

4 | 20 No.1145



もくじ

- ② マイナンバーカードの申請方法
- ③ 平成29年度執行予定の選挙など
- ④ ふじさん青春マイレージ
- ⑤ まちなかU-40/スミドキU-40+
- ⑥ 第二次富士市環境基本計画の見直し
- ⑦ ハッピネスFujiをご利用ください/子育てガイドが変わります
- ⑧ 地域包括支援センターにご相談を！
／耐震シェルター及び防災ベッド設置補助金
- ⑨ 国民健康保険特定健診/年金相談の際はご予約を！
- ⑩ ふるさと納税返礼品募集/市民提案型協働事業
- ⑪ 第二次富士市DV対策基本計画/工業統計調査にご協力を
- ⑫ 3月のできごと ⑬ 暮らしのたより ⑭ 5月のカレンダー

4月2日 鷹岡地区さくら祭り
曾我兄弟武者行列 (富士西公園)

簡単 便利

マイナンバーカードの申請方法は？



マイナンバーキャラクター
マイナちゃん

市民の皆さんに気軽にマイナンバーカードを申請していただくため、マイナンバーカードの申請方法についてお知らせします。

マイナンバーカードとは？

マイナンバーカードは、顔写真つき
の身分証明書として利用できるほか、
コンビニエンスストアのマルチコピー
機で証明書が取得できるカードです。
市民の皆さんに気軽にマイナンバー
カードを申請していただくため、5月
1日(月)から各地区まちづくりセン
ターでも申請受付を開始します。

マイナンバーカードの申請方法

これから申請をする際は、次の持ち
物を持参し、各地区まちづくりセンタ
ーまたは市民課にお越しください。カ
ードの交付手数料は無料です。

申請時の持ち物

- ・顔写真(縦4・5センチメートル×
横3・5センチメートル)
最近6か月以内に撮影したもので、
正面・無帽・無背景のものに限ります。
※まちづくりセンターには証明用写真
機はありません。顔写真をあらかじめ
用意してください。

申請書



申請書見本

平成27年11～12月に送付した通知カ

ードの下部部分(上図参照)を持ってい
る人は持参してください。

- ・本人確認書類
運転免許証・保険証など

カードの申請は、通知カードに同封
の申請書があれば、郵送・インターネ
ットでもできます。詳しくは市ウェブ
サイトをのぞいてください。

【市ウェブサイト】くらしと市政くらし
・手続・登録・証明↓通知カード・個人
番号カード↓マイナンバーカード(個人
番号カード)の申請方法について

申請後は

- ① 1か月ほどで自宅にマイナンバーカ
ード交付通知書が届きます。
- ② 必要な持ち物(身分証明書・通知カ
ード・交付通知書など)を持参し、
本人が市役所市民課へお越しくださ
い。交付はまちづくりセンターでは
できません。必ず市役所へお越し
ください。
- ③ 窓口で本人確認の上、暗証番号を設
定し、カードを交付します(詳しく
は、交付通知書をのぞいてください)。

証明書コンビニ交付サービスとは？

市役所やまちづくりセンターに行か
なくても、全国のコンビニエンススト
アで証明書を取得できます。昼休みや
夜間、休日など、自分の都合に合わせ
てご利用いただけます。

利用時間

6時30分～23時

利用できるコンビニエンスストア/
マルチコピー機が設置された全国の
コンビニエンスストア
取得できる証明書／

- ・住民票の写し
 - ・印鑑登録証明書
 - ・所得証明書
 - ・所得課税証明書
 - ・納税証明書(市民税・県民税)
- 富士市に住民登録があり本籍がある
人の

- ・戸籍(全部・個人)事項証明書
- ・戸籍の附票の写し

証明書コンビニ交付サービスの利用方法

- ① 店内のマルチコピー機で「行政サ
ービス」メニューを選択します。
 - ② カード置場にマイナンバーカード
をセットし、4桁の暗証番号を入
力します。
- ★取り忘れ防止のため、カードを取
り外さないように進みません。
- ③ 必要な証明書を選択し、必要部数
を入力します。
 - ④ 料金を支払うと印刷がスタートし
ます。
 - ⑤ 印刷された証明書を受け取り、手
続終了です。

★必ず忘れ物がないか確認してくだ
さい。

問い合わせ 市民課

☎(55)2977
☎(53)3064

平成29年度執行予定の選挙など についてお知らせします

平成29年度執行予定の選挙

◆静岡県知事選挙及び静岡県議会議員補欠選挙

詳しくは、広報ふじ5月5日号でお知らせします（期日など左表参照）。

静岡県知事選挙及び静岡県議会議員補欠選挙

	静岡県知事選挙	静岡県議会議員補欠選挙
選挙期日	6月25日(日)	
告示日	6月8日(木)	6月16日(金)
期日前投票期間	6月9日(金)～24日(土)	6月17日(土)～24日(土)
開票	即日	即日

※選挙期日はどちらも同じですが、告示日と期日前投票期間が異なりますのでご注意ください。6月17日(土)から、両選挙の期日前投票をすることができます。

◆富士市長選挙

現在の市長の任期満了日は、平成30年1月18日です。公職選挙法の規定により、「任期満了による選挙は、その任期が終わる日の前30日以内に行う」とされています。期日については、決まり次第、広報ふじなどでお知らせします。

期日前投票所の増設

昨年の参議院議員通常選挙から、イオンタウン富士南1階サウスコートに期日前投票所を増設しました。増設の結果、3日間で4098人が投票を行いました。

今後の選挙でも、イオンタウン富士南に期日前投票所を設置する予定です。ぜひ、ご利用ください。

【注意】

イオンタウン富士南で期日前投票ができる期間や時間は、富士市役所とは異なります。選挙の際に郵送する投票所入場券などをご確認ください。

「期日前投票」とは？

選挙は、選挙期日(投票日)に投票所で投票することを原則としていますが、期日前投票は、選挙期日前でも、仕事や旅行、冠婚葬祭などで投票に行けないと見込まれる人が、選挙期日と同じ方法で投票を行うことができる制度です。

※期日前投票をする場合は、公職選挙法施行令の規定により、宣誓書への記載が必要です。

寄附の禁止

※投票所入場券の裏面に、宣誓書が印刷されています。期日前投票をする場合、必要事項を記入してから持参すると、受付がスムーズにできます。

政治家の寄附は禁止、有権者が求めることも禁止されています。

政治家が選挙区内の人に、お金や物を贈ることは法律で禁止されており、違反すると処罰されます。また、有権者が寄附を求めるとも禁止されています。

【禁止されている寄附(例)】

- ・祭りへの寄附や差し入れ
- ・町内会の集会や旅行などの催しへの飲食物の差し入れ
- ・地域の運動会やスポーツ大会への飲食物の差し入れ
- ・葬式の花輪、供花
- ・落成式、開店祝いの花輪
- ・入学祝い、卒業祝い
- ・病気見舞い など



寄附禁止について詳しくは、市ウェブサイトをごらんください。

【市ウェブサイト】くらしと市政↓市政情報↓選挙↓お知らせ・募集↓寄附禁止

大切なこと

皆さんで決めませんか

今年度は、静岡県知事選挙・県議会議員補欠選挙と富士市長選挙が予定されています。過去の選挙を振り返ってみますと、前回の静岡県知事選挙の富士市の投票率は44・97%、富士市長選挙の投票率は39・58%でした。

投票率の低下は、富士市だけでなく全国的な傾向にあります。県政や市政の進路を選択する重要な意義を持つ選挙で、有権者の半分以上しか投票しなかったという結果は、非常に憂慮すべき事態であると受けとめています。

昨年の参議院議員通常選挙から公職選挙法が改正され、選挙権年齢が20歳以上から18歳以上に引き下げられました。大切な一票を無駄にすることのないよう、投票に参加しましょう。



選挙管理委員長
ふるや としひさ 年久さん

問い合わせ

選挙管理委員会事務局

TEL (55) 2879
FAX (55) 3050

今年度は「動く」をテーマに楽しくお得に健康づくり！

ふじさん青春マイレージ

に参加しませんか

問い合わせ 健康対策課 ☎ 64-8993 ☎ 64-7172
E ho-kenkou@div.city.fuji.shizuoka.jp

市民一人ひとりの健康づくりを応援し、青春度(健康度)の向上を図ることを目的に開始した「ふじさん青春マイレージ」が、今年度もスタートしました。運動や食事など日々の健康づくりのための行動や、社会参加の実践、健診の受診などを行うことで日々のポイントを積み重ね、規定のポイントに達すると、すてきな特典が受けられます。なお、今年度は、行動目標の数や申請に必要なポイント数などを見直し、より参加しやすくなっています。ぜひチャレンジを！

こんな特典があります！

特典1

チャレンジ達成者全員に、「ふじのくに健康いきいきカード」をプレゼント！
県内の協力店で提示すると、さまざまな特典を受けることができます。協力店は、約800店舗あります。※カードの有効期間は、発行日から1年間です。



特典2

マイレージ賞として、抽選で、合計190人に次の景品が当たります！
・季節の野菜など詰め合わせセット
・非常食にもなるレトルトお惣菜セット
・富士のやぶきた茶ポトル缶24本



富士のやぶきた茶ポトル缶



野菜が入った焼き菓子などの詰め合わせ (イメージ)

特典3

ダブルチャンス賞として、抽選で、コーヒーセット(10人)、プラネタリウム『わいわい劇場』ペア招待券(10組)、スーパー銭湯『富士・湯らぎの里』入館ペア招待券(18組)をプレゼント！

抽せんは、9月と2月の2回行います(特典3は、申請者全員を対象に3月に抽せんを行います)。当せん者の発表は、景品の発送をもってかえさせていただきます。

チャレンジの流れ

- 1 自分がチャレンジする健康づくりのための行動目標を2つ(1つは「動く」)で決める
- 2 行動目標を用紙に記入するか、ウェブシステムから入力する
- 3 50ポイントたまったら、用紙を提出するか、ウェブシステムから申請する
- 4 特典が受けられる

★次のことをすると、ボーナスポイントがつきます。

- ・ふじさん青春指数を手エックする
 - ・社会活動に参加する
 - ・健(検)診を受診する など
- ※詳しくは、フィランセ健康対策課に問い合わせるか、市ウェブサイトのくらしと市政トップページから「青春マイレージ」と検索してください。

昨年度は、延べ1296人(男性447人、女性849人)の皆さんがチャレンジしました！

「昨年度の参加者の感想」

- ・毎日の目標は「元気にあいさつ」や「バランスのよい食事をする」など気軽にできそうなものになりました。
- ・登録さえ済ませてしまえば、スマートフォンで簡単にできました。誰かと一緒に始めると励みになります。
- ・来年度は、ウォーキングなど体を動かすことに挑戦したいです。

ぜひチャレンジしましょう！

対象／市内在住・在学・在勤の20歳以上の人

参加方法／用紙(フィランセ健康対策課、各地区まちづくりセンター、市役所4階保健医療課などで配布)に記入するか、ウェブシステムに入力することで参加できます

◆ウェブシステム

<https://fujisan-seisyun.com/mlweb/kenko> (利用料無料。別途通信料がかかります)



▲二次元バーコードも利用可

チャレンジ期限／平成30年2月15日(木)

申請方法／用紙をフィランセ健康対策課、各地区まちづくりセンター、保健医療課(市役所4階)に提出するか、ウェブシステムから申請してください



「ふじさん青春マイレージ」用紙

若者世帯の皆さんへ！

市では、若者世帯の市外からの転入及びまちなかへの居住を促進するため、2つの奨励金交付制度を実施しています。
ぜひ、ご活用ください！



富士市若者世帯まちなか居住支援奨励金 アンダー 交付制度「まちなかU-40」

市の人口減少に歯どめをかけ、まちなかなどへの居住を促進するため、市内在住の若者世帯を対象に、住宅取得にかかる費用の助成を行う制度です。

受付期間

平成31年3月29日（金）まで

対象者（次の全てを満たす人）

- 市内在住であること
- 夫婦のいずれかが満40歳未満（申請時点）であること
- 住宅を新築または購入（中古住宅を含む）する人で、10年以上定住すること
- 市内に持ち家がないこと
- 富士市の税金を滞納していないこと など

対象住宅

- 玄関、居室、台所、トイレ及び浴室などを備え、みずから居住する住居であること
- 取得した住宅の費用（建物のみ）が500万円以上であること
- 居住用の床面積が50平方メートルを超えていること
- 所有権を共有する場合には、夫婦の持ち分が2分の1以上であること

対象地域

市内の商業系用途地域内（市街化調整区域は対象になりません）

奨励金の内容

	内容	助成金額
基準額	住宅取得（新築・購入）	50万円
加算額	市内事業者による新築施工 ※市内事業者(市内に主たる事業所を有する工務店や大工などの事業者)が新築した対象住宅を取得した場合。	20万円

申請方法

住宅取得計画書と必要書類（いずれも市ウェブサイトダウンロード可）を、直接住宅政策課（市役所7階）へ
※申請は、新築工事着工前または購入契約締結前に行う必要があります。

【市ウェブサイト】 暮らしと市政→暮らし・手続→住まい→移住・定住→富士市に住んでみませんか？→住まい→まちなか居住支援（まちなかU-40）またはマイホーム取得支援（富士市スミドキU-40プラス）

富士市若者世帯定住支援奨励金交付制度 アンダー 「スミドキU-40プラス」

人口減少の著しい若者世帯が市外から転入することを促進するため、若者世帯を対象に、住宅取得にかかる費用について助成を行う制度です。

受付期間

平成32年3月31日（火）まで

対象者（次の全てを満たす人）

- 市外に1年以上継続して居住していること（既に市内に転入済み場合は対象外）
- 夫婦のいずれかが満40歳未満（申請時点）であること
- 住宅を新築または購入（中古住宅を含む）する人で、10年以上定住すること
- 富士市の税金を滞納していないこと など

対象住宅

- 玄関、居室、台所、トイレ及び浴室などを備え、みずから居住する住居であること
- 取得した住宅の費用（建物のみ）が500万円以上であること
- 居住用の床面積が50平方メートルを超えていること
- 所有権を共有する場合は、夫婦の持ち分が2分の1以上であること

対象地域

市内の住居系・商業系用途地域内（市街化調整区域は対象になりません）

奨励金の内容

	内容	助成金額
基準額	住宅取得（新築・購入）	70万円
加算額	市内事業者による新築施工 ※左表と同じ。	30万円
	二世帯住宅として新規取得	20万円
	小学生までの子どもがいる世帯	10万円 (3人まで)
	首都圏（東京都、神奈川県、千葉県、埼玉県）からの転入（申請時点で、1年以上継続して首都圏に居住していること）	50万円

「第二次富士市環境基本計画」 を見直しました

市は、平成23年度に、市の温室効果ガス排出量を削減する「富士市地球温暖化対策実行計画(区域施策編)」を含めた「第二次富士市環境基本計画」を策定し、環境問題と地球温暖化問題に一体的に取り組んできました。

しかし、計画策定から5年が経過し、社会情勢や環境情勢が変化したことで、計画に適さなくなった目標や既に達成した目標が出てきたため、計画の見直しを行いました。見直しの主な内容は次のとおりです。なお、平成32年度までとしている計画期間に変更はありません。



第二次富士市環境基本計画の 見直し



基本目標の目標値などを修正しました。各基本目標の主な修正内容は次のとおりです。

基本目標1【自然環境】

森林の適正管理のため、民有林の間伐を毎年実施していますが、平成32年度までの目標面積の早期達成が見込まれるため、目標値の上方修正を行いました。

基本目標2【生活環境】

ごみの削減に関する新たな計画が平成27年度に策定されたため、その計画を反映させ、目標値などを修正しました。

基本目標3【快適環境】

公園の清掃や除草などを行い、適切な状態に維持している公園愛護団体の活動

を今後も推進していくため、団体数に関する目標値を上方修正しました。

基本目標4【地球環境】

温室効果ガス削減の取り組みとして位置づけた「富士市地球温暖化対策実行計画(区域施策編)」の見直しを行いました(次項目参照)。

基本目標5【環境保全活動】

市民団体や学校などの依頼を受け、環境教育などを行っている環境アドバイザーの派遣を今後も推進していくため、派遣人数に関する目標値を上方修正しました。

富士市地球温暖化対策実行計画 (区域施策編)の見直し



「第二次富士市環境基本計画」の見直しとあわせ、個別目標を見直しました。

個別目標1

エネルギーを大切に
して地球温暖化を防ごう

太陽エネルギーの利用推進に関する目標を多く設定していましたが、普及が進んできたため、ゼロエネルギー住宅などが普及を進めている新たな目標などに変更しました。

個別目標2

地球にやさしい暮らし
方で地球温暖化を防ごう

事業者の環境に配慮する取り組みとして、環境マネジメントシステムの認証取得だけでなく、地域の美化活動である「ふじクリーンパートナー」への参加を含めるなど、対象となる取り組みをふやしました。

個別目標3

低炭素なまちづくりで地球
温暖化を防ごう

「第二次富士市環境基本計画」の基本目標1【自然環境】及び3【快適環境】の内容を再掲載しているため、同様に見直しを行いました(上段参照)。

個別目標4

ごみを減らして地球温暖化
を防ごう

目標値の上方修正などを行いました。

計画の進行管理



従来どおり、各施策の実績をまとめた環境報告書を毎年発行し、市民意見を募集します。環境報告書と市民意見を富士市環境審議会で審議し、必要に応じて各施策の見直しを行うことで、次年度以降の計画に適切に反映させます。

「第二次富士市環境基本計画」、「富士市地球温暖化対策実行計画(区域施策編)」について詳しくは、市ウェブサイトをぐらんください。

【市ウェブサイト】ぐらしと市政ぐらし・手続↓環境↓施策・計画など
↓第二次富士市環境基本計画(富士市地球温暖化対策実行計画(区域施策編)を含む)

問い合わせ/環境総務課

☎(55)2602 ☎(51)0522

✉ ka-kankyousoumu@div.city.fuji.shizuoka.jp

幸せは、いつもあなたのそばに

ハッピーネスFujiをご利用ください

昨年度まで社会福祉協議会が実施していた結婚相談事業「ハッピーネスFuji」を、今年度から新たに市の委託事業として展開します。支援内容の拡充や新たなシステムの導入など、結婚相談・縁結び支援事業をさらに強化します。

ハッピーネスFujiって何？



結婚を望む人々が良縁を得られるよう無料で相談に応じています。また、引き合わせ（お見合い）のお手伝いを行っています。平成28年度は7組の結婚が成立しました。

利用方法



6月から相談日などが拡充され、より利用しやすくなります。

持ち物	相談日（祝休日・年末年始を除く） ※予約不要。	ところ
<ul style="list-style-type: none"> ハッピーネスFujiを利用する際は登録が必要です。 独身証明書1通（3か月以内のもの） 写真1枚（3か月以内に撮影したサービス版のスナップ写真で、1人で全身が写っているもの） 本人を証明するもの（運転免許証、健康保険証、年金手帳、旅券のいずれか） 印鑑（認め印） 	毎週水曜日 毎月第2・4日曜日 10時～12時 13時～15時	変更前 フランセ東館1階 社会福祉協議会相談室
	毎週水曜日 毎月第1・3土曜日、毎月第2・4日曜日 10時～12時 13時～15時30分	変更後 フランセ東館4階 育児研修室及び相談室

気軽に相談ください！

結婚を希望する方々に一人でも多く幸せになっていただけるお手伝いのできると思っています。

8月ごろには、インターネット回線を利用してご自宅のパソコンやスマートフォンなどから会員の仮登録ができるほか、会員の中からあなたの条件に合う方の人数を検索できる独自のマッチング検索システムを提供する予定です。

今後、利用される方が、より一層使いやすく、希望がかなうようになり張りります。



結婚相談員の皆さん

お問い合わせ／

ハッピーネスFuji ☎(64)6604

※相談日の時間以外は社会福祉協議会

(64)6600へ。

子育てガイドが変わります！



子育てガイドの名称が「Hugくむ」に変わり、内容も大幅にリニューアルします。

子育てガイドとは

子育てガイドは、市の子育てに関するサービスや手続などを1冊にまとめた冊子です。

妊娠期から乳幼児期の健診や予防接種、保育園・幼稚園などへの入園、子どもの遊び場、各種手続や手続などを掲載しています。

また、子育てガイドに掲載する広告には、民間企業の応援特典を掲載しています。市内で子育てしている人への特典や子育てに役立つ情報を取り入れ、子育て家庭をサポートします。



リニューアルポイント

冊子の名前を「Hugくむ」に変更

「Hug（抱きしめる）」と「育む」という言葉を組み合わせ、「みんなを愛を持って抱きしめ、子育てを富士市全体で応援する」という思いを込めました。

より親しみやすい誌面に

冊子内で使用している写真には、実際に子育てをしているいたり、子育て支援に携わったりしている市民の皆さんが登場しています。

旬な情報を届ける季刊誌を発行

子育てガイドだけでは伝えきれない子育てに関する旬な情報をお届けするため、季刊誌（年4回）を発行し、全世界帯に配布します（7月創刊予定）。

配布方法

母子健康手帳の交付時や、子育て中の人が転入した時などに配布するほか、各地区まちづくりセンターや児童館などでもごらんになれます。

平成29年度版子育てガイド「Hugくむ」は、5月1日（月）から配布します。

問い合わせ／こども未来課
☎(55)2731 図(55)2956

物忘れや認知症について困ったら…

地域包括支援センターにご相談を!

市内8か所の地域包括支援センターに、認知症の人を医療・介護及び地域の支援機関につながるコーディネーターとして、認知症地域支援推進員を配置しています。ご自身またはご家族のことで気になることがありましたら、お気軽にご相談ください。必要に応じて訪問し、医療機関や認知症初期集中支援チームへの連絡調整を行います。

【このような人はご相談を!】

- 認知症の診断を受けていない、または治療を中断している人
- 認知症により生活に支障が出ているが、必要な医療・介護サービスなどを利用していない人
- 何らかのサービスを利用しているが、認知症による症状が強く、対応の仕方に困っている人 など

【認知症初期集中支援チームとは】

認知症が疑われる人などに家庭訪問を行い、認知症による生活上の困り事などを確認し、本格的な介護・医療サービスにつなげるための支援を行います。チーム員は、医療・保健福祉の専門職からなり、4月から鷹岡病院(天間)に設置しています。

パンフレット「認知症の人と家族のみちしるべ」をご活用ください

認知症の状態に応じて、市内で受けることができる医療や介護サービスなどを紹介しています。各地域包括支援センターなどで配布しています。



【富士市地域包括支援センター 一覧】

	名称	担当地区	所在地	電話番号
1	東部地域包括支援センター	須津・浮島・元吉原	増川新町12-1	39-1300
2	北部地域包括支援センター	大淵・青葉台・広見	一色218-10	23-0303
3	吉原中部地域包括支援センター	神戸・富士見台・原田・吉永・吉永北	比奈1481-2	39-2700
4	吉原西部地域包括支援センター	今泉・吉原・伝法	国久保1-11-36	30-8324
5	鷹岡地域包括支援センター	鷹岡・天間・丘	久沢475-1	30-7062
6	富士北部地域包括支援センター	岩松・岩松北・富士駅北・富士北	本市場新田32-5	66-0115
7	富士南部地域包括支援センター	富士駅南・富士南・田子浦	横割本町2-17	65-8839
8	富士川地域包括支援センター	富士川・松野	岩淵137-1	81-4820

問い合わせ／介護保険課 ☎55-2767 ☎51-0321

耐震シェルター及び防災ベッド 設置の補助金を支給します

今年度から、昭和56年5月31日以前に建築され、構造評価1・0未満の耐震補強工事をしていない木造住宅に対して、耐震シェルター及び防災ベッド設置に対する補助を行います。

受付期間／4月～
補助額／

耐震シェルター…1台当たり12万5000円
防災ベッド…1台当たり10万円



耐震シェルター



防災ベッド

木造住宅耐震補強工事補助金の上限額を継続します

昭和56年5月31日以前に建築された木造住宅に対する、耐震補強工事費への補助金額の上限額を、今年度も継続します。

条件／耐震補強事業の宣伝を行うなどの一定の条件を満たした場合、30万円を上乗せ ※平成30年3月30日までに工事が完了できるものに限りません。

上乗せ後の補助限度額／
一般世帯…1棟当たり80万円
高齢者のみの世帯など…1棟当たり100万円

問い合わせ／建築指導課

☎(55)2903 ☎(53)2773

年に一度の

特定健診!



特定健診は、生活習慣病の早期発見と重症化予防のための健診です。生活習慣病は自覚症状がないことが多く、健診はとても重要です。

4月下旬に青色の封筒で受診券と案内が届きますので、忘れずに受診しましょう。

対象

・4月1日時点で、国民健康保険（以下国保）に加入している40～74歳の人

・健診当日に国保の資格がある人

※平成29年度に国保の人間ドックや脳ドックを受診した人、または受診予定の人は特定健診を受けられません。

※4月2日以降に国保に加入して、受診を希望する人は、国保年金課までご連絡ください。

■特定健診のながれ■

1 受診方法を決めて予約する

①「個別健診」を希望する場合

とき／5月1日～12月9日

ところ／富士・富士宮市内の指定医療機関

申込方法／直接、受診する医療機関へ

※詳しくは、4月下旬に届く案内をごらんください。

②「集団健診」を希望する場合

とき／5～11月

ところ／各地区まちづくりセンター、フィランセ西館など

申込方法／4月下旬に届く案内に記載されている申込専用電話で予約してください（先着順）



2 受診する

健診内容／問診 ■身体計測（身長・体重・BMI）

■腹囲測定 ■血圧測定 ■尿検査（たんぱく・糖）

■心電図検査 ■血液検査 ■医師による診察

※医師が必要と判断した人には、眼底検査をします。

料金／500円（市民税非課税世帯の人は無料。事前に実施医療機関などに申し出てください）

持ち物／国民健康保険証、特定健診受診券

※受診の際、必ず両方持参してください。

3 受診結果を確認し、特定保健指導を受ける

健診結果をもとに生活習慣病のリスクを判定し、メタボリックシンドロームのリスクがある場合、特定保健指導を案内します。

「日曜健診」を実施します

仕事や子育てなどで平日や土曜日に受診が難しい人を優先に実施します。特定健診だけでなく、がん検診もまとめて受診できます！

【とき】7月9日（日）9～16時

【ところ】フィランセ

【申込方法】4月下旬に届く案内に記載されている申込専用電話で予約してください

●75歳以上の人へ

4月下旬にピンク色の封筒で後期高齢者医療制度による健康診査の受診券と案内が届きます。なお、平成29年度に75歳になる人は、誕生月に応じて順次、案内を発送します。

●国保以外の人へ

特定健診・特定保健指導は、各医療保険者に義務づけられています。受診を希望する人は、加入している医療保険者にお問い合わせください。

問い合わせ／国保年金課

●特定健診などについて ☎(55)2751
●後期高齢者医療制度による健康診査について ☎(55)2754

知って得する!

国民年金
あれこれ

年金相談の際は ご予約を!

富士年金事務所では、老齢年金、遺族・未支給年金、障害年金などの相談予約を受け付けています。予約をすると、窓口が混雑しているときでも優先的にご案内できるほか、相談内容に応じて職員が事前に準備をした上で対応できますので、相談がスムーズに進みます。

■予約可能時間

8時30分～16時（平日のみ）

■申込先

ねんきんダイヤル

※受付時間は、8時30分～17時15分（土・日曜日、祝休日、年末年始は除く）です。

注意

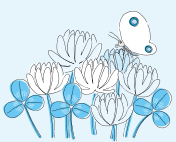
- ・予約は1か月前から相談日の前日まで可能です。
- ・予約の際は、相談する人の年金番号がわかるもの（年金手帳、基礎年金番号通知書、年金証書）をあらかじめ用意ください。
- ・代理人による相談には、委任状と印鑑、代理人の身分証明書が必要です。委任状は、日本年金機構のホームページからダウンロードできます。
- ・予約状況により、希望日時を調整することがあります。

問い合わせ・申し込み

日本年金機構 ねんきんダイヤル

☎0570(95)1165

☎http://www.nenkin.go.jp



ふるさと納税の返礼品を募集します

ふるさと納税とは？

自分が生まれ育った出身地や応援したい市区町村などに対して寄附を行った場合に、寄附金額などに応じて所得税や住民税の控除を受けられる制度です。

富士市の返礼品

市では平成25年度から、ふるさと納税制度をシテイプロモーションとして活用するため、市外からの寄附者に対して、返礼品として紙製品やキウイフルーツ、シラスなどの市の特産品などをお送りしています。

現在、150種類以上の返礼品を用意しており、昨年度は8000人以上の寄附者に発送しました。



紙製品

富士ヒノキ製品

キウイフルーツ

新たな返礼品を大募集！

ふるさと納税を通じて富士市をより広く発信し、地場産業の振興につなげるため、新たな返礼品を募集します。「これこそは」という逸品をお持ちの事業者はぜひご応募ください。なお、応募に当たっては、次の条件を満たすものに限定させていただきます。あらかじめご了承ください。

応募条件

- ・富士市で生産されているもの、または富士市にゆかりがあるもの
 - ・富士市のPRにつながるもの
 - ・富士市の返礼品としてふさわしいもの
- ※採用については、審査の上決定します。

※詳しくは、市ウェブサイトをのぞいていただくか、産業政策課にお問い合わせください。

【市ウェブサイト】富士じかん↓ふるさと納税↓ふるさと納税返礼品の募集について

問い合わせ／産業政策課

☎(55)2952
☎(51)1997

市民と市が協働することで解決できる課題の提案を募集します！

市は、市民協働によるまちづくりを一層推進するため、「富士市民協働事業提案制度」を設けています。これまでの行政から提案を行う「行政提案型協働事業」に加え、今年度から市民活動団体などが提案を行う「市民提案型協働事業」を開始します。

市民協働事業提案制度とは

公共的課題（みんなが抱える悩みの種）を、市民と行政が、互いの持つ資源（知識・経験・人材・情報など）を結集し、協働（役割分担）することによって効果的に解決していくための仕組みです。

市民提案型協働事業とは

市民活動団体などに募集した課題の中から、すぐれた提案を市が選定し、市民活動団体などと市が協働することで、効果的な解決ができる事業案を改めて募集するものです。



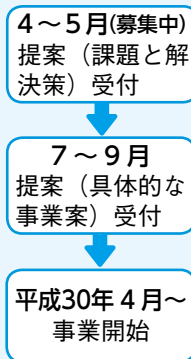
【応募資格】

市内に拠点がある設立1年以上の団体（団体の定款や規則、会則などの定めがあり、構成員が5人以上）であること。

【提案受付期間】

4月18日（火）～5月26日（金）

今後の流れ



応募方法など詳しくは、募集要項（市民協働課で配布、市ウェブサイトダウンロード可）をのぞいてください。

【市ウェブサイト】くらしと市政↓まちづくり↓市民協働↓市民協働事業提案制度↓市民協働事業提案制度とは

申し込み・問い合わせ／市民協働課（市役所3階）

☎(55)2701 ☎(53)6963
✉sikyoudou@div.city.fuji.shizuoka.jp

第二次富士市DV対策基本計画

を策定しました

市は、平成24年3月に「富士市DV対策基本計画」を策定し、DV(ドメスティック・バイオレンス)の防止や被害者に対する支援のための施策を推進してきました。平成28年度で計画期間が終了したことから、今後も各施策を計画的かつ継続的に進めるため、新たに計画を策定しました。

■DVとは

「配偶者や内縁の夫・妻、恋人など親密な関係にある、またはあった人から振るわれる暴力」のことを言い、殴る・蹴るなどの身体的暴力、大声で怒鳴る・無視するなどの精神的暴力、性行為を強要する・避妊に協力しないなどの性的暴力、生活費を渡さない・働かせないなどの経済的暴力、友人に会わせないなどの社会的暴力などがあります。

■計画の概要

期間／平成29～33年度の5年間

基本理念／「DVを許さない 安心して暮らせるまち ふじ」

基本目標

- 1 DVを許さない、見逃さない環境づくりの推進
- 2 いつでも、だれでも、安心して相談できる体制づくり
- 3 DV被害者とその子どもの安全を守る保護環境の整備
- 4 DV被害者の自立に向けたきめ細やかな支援の実施

■相談窓口

女性相談員がDV被害に悩んでいる人の話を聞き、ともに考え、問題解決に向けて支援します。悩んでいる人がいたら、相談窓口を紹介してあげてください。

相談日／月～金曜日(祝休日、年末年始は除く)

相談方法／電話・面接(要予約)

相談窓口・問い合わせ

●富士市配偶者暴力相談支援センター

(DV相談専用電話) ☎(51) 1128

時間：9時～17時15分

●女性のための相談室 ☎(64) 8997

時間：9～12時、13～16時

ところ：男女共同参画センター内(フィ

ランセ西館3階)

計画について詳しくは、市ウェブサイトをご覧ください。

【市ウェブサイト】くらしと市政・健康・福祉・子育て→福祉→福祉全般→計画・構想・資料→「第二次富士市DV対策基本計画」

問い合わせ／生活支援課

☎(55)2758

☎(55)2987

平成29年工業統計調査 期日 6月1日(木) にご協力ください

工業統計調査は、我が国における工業の実態を明らかにすることを目的とする政府の重要な調査で、統計法に基づく報告義務のある基幹統計調査です。

例年は12月31日に実施していましたが、平成29年調査は6月1日に調査日を変更し、平成28年1月から12月の実績を報告していただきます。

◆調査対象

従業者4人以上の全ての製造事業所
(市内約1000事業所)

◆調査方法

5月中旬から、製造業を営む全ての事業所を統計調査員が訪問し、従業者数や業務の内容、構内事業所の有無などを伺う「準備調査」を行い、対象となる事業所に「調査票」を配付します。

※調査員は必ず顔写真入りの「調査員証」を携行しています。確認の上、ご協力をお願いします。

※調査の結果は、中小企業施策や地域振興など、国及び地域行政施策のための基礎資料として活用されます。

※調査票にご記入いただいた内容は、統計作成の目的以外(税の資料など)に使用することは絶対ありません。



工業統計キャラクター
コウちゃん

問い合わせ／総務課統計担当

☎(55)2708 ☎(51)2363

3月のできごと

大舞台で自慢の歌声を披露



▲本選に出場した20組の中から、優勝者が決定
 ◀特別賞を受賞した市内在住の親子

NHKのど自慢

3月19日 ロゼンアター

市制施行50周年を記念し、NHK静岡放送局との共同主催で、「NHKのど自慢」を開催しました。18日の予選会には1120組から選出された250組が出場し、20組が本選に勝ち進みました。19日の本選は、ゲストに、秋元順子さん、天童よしみさんを迎え、事前応募6629通から選ばれた約1400人が観覧する中、公開生放送で行われました。出場者が自慢の歌声を披露すると、会場は拍手や温かい声援に包まれ、大変盛り上がりしました。

第20代茶娘が決定！



▲第20代富士の茶娘の皆さん
 同時に行われた、第19代茶娘の引退式で、感謝状を贈呈

富士の茶娘クイーンコンテスト
 3月19日 消防防災庁舎

市の特産物「富士のお茶」のPR活動を行う茶娘を選ぶコンテストが、2年に1度開催されています。コンテストには、本審査に進んだ14人が出場し、自己紹介やお茶に対する熱意などを審査員にアピールしました。新たに富士の茶娘に選ばれた7人は、新衣装を身にまとってステージに登場。今後は、さまざまなイベントで「富士のお茶」をPRしていきます。第20代富士の茶娘クイーンの高橋麻弥さん「前列中央」は、広報ふじ5月5日号で紹介いたします。

オーシャンサイド市の訪問団が来富



▲ハナミズキの記念植樹
 宣言文に署名をした、訪問団代表のジェローム・カーン市議

姉妹都市提携25周年記念イベント
 3月24～27日 市内各所

富士市と米国オーシャンサイド市との姉妹都市提携25周年を記念したイベントを市内各所で開催し、オーシャンサイド市の訪問団を歓迎しました。25日には、広見公園内にあるオーシャンサイドの森で、日米友好のあかしの木であるハナミズキの記念植樹を、ラ・ホール富士では記念式典を開催しました。式典では、小長井市長と訪問団代表による「宣言文の署名式」を行い、提携50周年を目指した、次の25年間の交流を誓いました。

電話相談「子ども・家庭110番」

こども家庭課 ☎55-2763

お子さんや子育てに関する悩みを一緒に考えます。電話相談の内容は秘密厳守で、匿名での相談も受け付けます。

とき／平日9:00～20:00、土・日曜日9:00～17:00（祝休日・年末年始は除く）

電話相談窓口／静岡県子ども・家庭110番 ☎055-924-4152

浮島ヶ原自然公園 自然観察会（無料）

環境保全課 ☎55-2773

とき／5月7日(日) 9:30～14:30
ところ／浮島ヶ原自然公園
内容／自然観察(サワトランオ)、クラフトづくり体験など
申し込み／当日直接現地へお越しください（随時受け付け、自由解散になります）

※駐車場に限りがあるため、できるだけ乗り合わせるか、公共交通機関をご利用ください。

ブラザ寄席

りぶす富士（富士市交流プラザ）☎65-5523

とき／6月17日(土) 14:00開演
ところ／富士市交流プラザ2階多目的ホール

内容／三遊亭圓馬さんと春風亭柳太郎さんによる落語、マグナム小林さんによるバイオリン漫談

入場料／500円

申し込み／5月5日(金)こどもの日の9:00から入場券を販売します。直接富士市交流プラザ、富士川ふれあいホール、ラ・ホール富士へ

5月の納期

自動車税 5月11～31日

静岡県富士財務事務所 ☎65-2118

軽自動車税 5月15～31日

富士市役所収納課 ☎55-2730

♪サロンコンサート♪

りぶす富士（富士市交流プラザ）☎65-5523

とき／5月21日(日) 14:00～

※雨天の場合、5月28日(日)に順延。

ところ／平垣公園(富士市交流プラザ前)

内容／富士見高校吹奏楽部による演奏

入場料／無料（当日直接会場へ）

新規里親説明会

こども家庭課 ☎55-2763

とき／5月20日(土) 9:30～12:00
ところ／富士児童相談所会議室（県富士総合庁舎2階）

内容／里親制度の説明、個別相談会
申し込み／当日直接会場へ

問い合わせ／富士児童相談所 ☎65-2141



献血にご協力を

福祉総務課 ☎55-2757

5月の献血

日	場所	時間
1日(月)	市役所駐車場	9:30～16:00 (昼休み12:00～13:15)
14日(日)	ジャンボエンチャー富士店駐車場	
18日(木)	市役所駐車場	
21日(日)	ピアゴ富士中央店	10:00～16:00 (昼休み12:00～13:15)
27日(土) 28日(日)	ふじさんめっせ(富士のふもとの大博覧会内)	

ラ・ホール富士 各種教室

内容／①はじめてのパソコン

②エクセル入門

申込期間／5月8～14日

※申込方法、受講料など詳しくは、りぶす富士ウェブサイトをごらんになるか、ラ・ホール富士へ ☎53-4300

http://www.fuji-kousya.jp

富士市森林墓園使用者募集

環境総務課 ☎55-2768

■募集墓所数（予定）

芝生墓所／47区画の空墓所4墓所

普通墓所／53～58区画の空墓所45墓所

※募集墓所には「空墓所」の立て看板を設置します。

※墓所は選択できますが、希望者が重複した場合は抽せんになります。

■応募資格

平成28年5月8日以前から市内に在住し、市の住民基本台帳に記載されている人

■使用料

1区画50万円（一括払い込み）

■管理料

芝生墓所／年額6,480円（税込み） 普通墓所／年額5,400円（税込み）

■申し込み

5月8～19日（土・日曜日は除く）の8:30～17:15に、①墓所使用申込書（環境総務課で配布、市ウェブサイトダウンロード可）、②申込者の住所・世帯全員の氏名が確認でき、本籍・続柄がわかる住民票の写し1通、③認め印（シャチハタ不可）を持参し、直接環境総務課（市役所10階）へ

※事前に、募集案内書（環境総務課で配布、市ウェブサイトダウンロード可）を確認してください。

※申し込む人は、事前に現地（桑崎991-11）を確認してください。

※申し込みから使用可能まで約1か月かかります。

※お盆と春・秋のお彼岸は、臨時送迎バスの運行を各1日予定しています。

お知らせ

富士川洪水情報の配信開始

河川課 ☎55-2833

富士川で洪水が発生した場合の避難に役立てるため、「緊急速報メール」の配信を開始します。

配信開始日／5月1日(月)

配信エリア／市内全域

配信情報／富士川氾濫危険情報、氾濫発生情報

※「緊急速報メール」は、気象庁が配信する「緊急地震速報」などや、国・地方公共団体が配信する「災害・避難情報」などを、特定エリア内の携帯電話に一斉配信するサービスです。緊急速報メール機能のない携帯電話などへの配信はできません。

問い合わせ／国土交通省甲府河川国道事務所調査第一課

☎055-252-8884

5月の市役所休日開庁日

開庁日／5月7日(日) 9:00～16:00

開庁窓口／

★市民課（☎55-2747）

★収納課（☎55-2730）

★国保年金課（☎55-2751）



市文化芸術懇話会委員

文化振興課 ☎55-2874

市における文化芸術の促進を目的として市民から広く意見を聞くため、委員を公募します。

応募資格／市内在住・在学・在勤または、市内で事業や活動を行う人で、18歳以上（平成29年4月1日現在）の人（富士市職員及び市議会議員を除く）

任期／7月1日～平成31年6月30日（会議は平日昼間で、年3回）

募集人数／2人程度

謝金／会議1回につき7,000円

応募方法／5月31日（水）（消印有効）までに、応募用紙（文化振興課・各地区まちづくりセンターで配布、市ウェブサイトダウンロード可）に必要事項を記入し、直接または郵送で、〒417-8601 富士市役所文化振興課へ

富士市食育サポーター

保健医療課食育推進室 ☎55-2884

富士市食育推進計画「第2次富士山おむすび計画」に基づく各種食育事業（食育講座・各種イベントでの食育事業・食育講演会など）にボランティアとして参加できる人を募集します。

応募条件／①～③の全てを満たす人

①市内在住・在学・在勤の18歳以上の人

②手当、交通費などについて原則無償で対応できる人

③本事業を利用して政治、宗教または営利活動を行わない人

申し込み／5月31日（水）までに、富士市食育サポーター登録申込書（保健医療課で配布、市ウェブサイトダウンロード可）に必要事項を記入し、直接または郵送・FAX・Eメールで、〒417-8601 富士市役所保健医療課食育推進室へ

☎53-5586

✉ho-iryuu@div.city.fuji.shizuoka.jp

富士市不妊・不育相談（無料）

保健師による、不妊・不育に関する電話相談を行います。

とき／5月10日（水）、6月7日（水）13:00～16:00

問い合わせ／健康対策課 ☎64-8994

第3回富士市民 富士ニュース杯 グラウンド・ゴルフ大会参加者

スポーツ振興課 ☎53-6045

とき／6月7日（水）8:30～
※雨天の場合は9日（金）に順延。

ところ／富士川緑地ソフトボール場

対象／市内在住の人

参加費／500円（保険料含む）

申し込み・問い合わせ／5月16日（火）までに、電話で富士市グラウンド・ゴルフ協会 木村 方へ

☎090-4210-7259

個人参加公共施設 見学参加者（無料）



シティプロモーション課 ☎55-2736

コース

市役所→少年少女の家（児童養護施設）→ひめな（障害者就労支援施設）→市民活動センター（見学・昼食）→市立富士体育館→市役所

とき／5月31日（水）9:30～14:15

対象／市内在住・在勤の人

定員／20人（応募者多数の場合、初めての人を優先し、抽せん）

申し込み／5月11日（木）の18:00（必着）までに、電話またはFAXに参加する人の住所、氏名、年齢、電話番号（1回につき2人まで申し込み可）、今までの参加の有無、「5月31日見学希望」を記入し、おしえてコールふじ「公共施設見学」係へ

☎53-1111 ☎51-0623

市廃棄物減量化等 推進審議会委員

廃棄物対策課 ☎55-2769

「富士市ごみ処理基本計画 2015-2024」の計画の推進や進行管理などについて意見を聞くため、委員を公募します。

応募資格／市内在住の18歳以上の人

任期／7月初旬～平成31年6月30日（会議は平日昼間で、年2～3回程度）

募集人数／3人

謝金／会議1回につき7,000円

応募方法／4月21日～5月22日（必着）に、応募用紙（廃棄物対策課で配布、市ウェブサイトダウンロード可）に必要事項を記入し、直接または郵送・FAX・Eメールで、〒417-8601 富士市役所廃棄物対策課へ

☎51-0522

✉ka-haikibutu@div.city.fuji.shizuoka.jp

「キズナ無限∞の島」 PR展示会

社会教育課 ☎55-0560

とき／5月9～31日（②は、毎週月曜日、26日（金）は除く）各9:00～17:00

ところ／①新富士駅ステーションプラザFUJI②市立中央図書館エントランスホール

内容／「キズナ無限∞の島」に関するパネル展示や研修内容をまとめたDVDの上映、東日本大震災時の気仙沼市の様子についての展示 ※研修生の募集は、5月1～31日です。

募 集

思春期講座サポーター

健康対策課 ☎64-8994

市が中学校で開催する「思春期講座」で、赤ちゃん人形を使った抱っこ体験指導を通して、命の大切さを伝えるサポーターを募集します。

申し込み／5月27日（土）（必着）までに、申込用紙（健康対策課で配布、市ウェブサイトダウンロード可）に必要事項を記入し、郵送またはFAX・Eメールで、〒416-8558 本市場432-1 フィランセ健康対策課へ

☎64-7172

✉ho-kenkou@div.city.fuji.shizuoka.jp

※事前学習会への参加が必要です。



まちの駅 新2駅 誕生！

富士山・観光課 ☎55-2777

4月に新しく2駅が開駅し、富士山まちの駅は合計63駅になりました。

■静岡ガス エネリアショールーム富士

駅名／富士山に見えるショールーム

駅長／池田忠善さん

開駅時間／9:30～18:00

定休日／水曜日

住所／本市場町835

☎65-5580



■(有)高野電気商会

駅名／ワールドステーション富士

駅長／高野文雄さん

開駅時間／10:00～23:00

定休日／月曜日

住所／本町10-17

☎32-9703



似顔絵展覧会作品

りぶす富士(富士市交流プラザ) ☎65-5523
 展示期間/4月29日~6月18日
 ところ/富士市交流プラザ2階ギャラリー
 対象/市内在住の未就学児
 申し込み/6月11日(日)までに、四つ切りサイズ画用紙(38センチメートル×54センチメートル)以内の用紙に家族の似顔絵を描き、裏面に住所、氏名、年齢、電話番号、作品タイトルを記入し、直接富士市交流プラザへ
 ※1人2作品まで応募できます。
 ※出展者全員に記念品を贈呈します。

講座・教室

富士の型染

~染めるよろこび・集うたのしさ~

富士山かぐや姫ミュージアム ☎21-3380
 と き/5月24日~平成30年2月21日の毎月1回水曜日 10:00~15:00 計10回
 ところ/富士山かぐや姫ミュージアム工芸棟染色室
 内容/染紙、テーブルセンター、染布
 定員/20人(先着順)
 受講料/4,000円(別途材料費4,000円程度が必要)
 申し込み/5月3日(水)憲法記念日 9:00~5月10日(水)17:00に、受け付けます。直接または電話で富士山かぐや姫ミュージアムへ

手話奉仕員養成講座(入門編)

障害福祉課 ☎55-2911

と き/5月16日~12月26日の火曜日 19:00~21:00 計24回
 ※養成期間は2年間(1年目は入門編、2年目は基礎編)です。
 ところ/フィランセ東館2階ふくし体験・学習室
 対象/市内在住・在勤で、今後聴覚障害者とともに活動でき、手話奉仕員を目指す人
 定員/60人(応募者多数の場合、選考)
 受講料/無料(別途テキスト代が必要)
 申し込み/5月11日(木)まで(土・日曜日、祝休日は除く)に、電話またはFAXに住所、氏名、電話番号を記入し、障害福祉課へ ☎53-0151

「リサイクル青空市(夏市)」出店者

りぶす富士(公園事業課) ☎55-3553
 と き/6月3日(土) 10:00~14:00
 ところ/富士総合運動公園多目的広場
 対象/市内在住・在学・在勤の20歳以上の人(業者不可)
 募集店舗数/60店舗程度(応募者多数の場合抽せん)
 ※1店舗2人以上で運営。
 出店料/1店舗1,000円(当日徴収)
 申込期間/5月8~15日
 ※申込方法など詳しくは、公園事業課へ。

勤労通信学園 富士学習会参加者

社会教育課 ☎55-0560

と き/5月10日~平成30年2月の毎週水曜日 19:00~21:00 計34回
 開講式:5月10日(水)
 ところ/富士市教育プラザ
 内容/数学・理科・英語の指導、高校卒業資格取得のための学習内容への適切な指導・助言など
 対象/市内在住で通信制の高校に在学する生徒
 定員/20人程度
 会費/年間1,000円(親睦会費)
 申し込み/随時受け付けています。
 電話で社会教育課へ

募集

富士市国民健康保険 運営協議会委員

国保年金課 ☎55-2751

国民健康保険の運営について、意見を述べ検討していただける人を被保険者から募集します。
 任期/8月1日~平成31年7月31日(会議は平日の午後で、年5~6回を予定)
 募集人数/3人(応募者多数の場合、書類選考)
 応募資格/①~④の全てを満たす人
 ①富士市国民健康保険の被保険者
 ②国民健康保険税の滞納がない人
 ③18~73歳(8月1日現在)の人
 ④富士市審議会など4機関以上の委員になっていない人
 報酬/会議1回につき7,000円
 申し込み/5月22日(月)(必着)までに、任意の用紙に住所、氏名、生年月日、電話番号を記入し、「応募動機」または「富士市の国民健康保険に関する意見」(400字程度)を添えて、直接または郵送・FAX・Eメールで、〒417-8601 富士市役所国保年金課へ ☎51-2521
 E-mail: ho-kokuho@div.city.fuji.shizuoka.jp

放課後児童クラブで働きませんか

子ども未来課 ☎55-2731

	勤務地	募集人数	勤務時間	対象
①	松風児童クラブ(鷹岡小学校区)	若干人	要相談	おおむね55歳以下で、保育士、幼稚園・小学校などの教諭の資格がある人
②	岩松かりがね学童クラブ(岩松小学校区)		平日の13:00~18:00のうち4~5時間程度	おおむね55歳以下の人

申し込み/随時受け付けています。電話で各放課後児童クラブへ
 問い合わせ/①松風児童クラブ(13:00~18:00) ☎72-4188 ②岩松かりがね学童クラブ(12:00~18:00) ☎62-8020

市民ミュージカル「THE MUSICAL TIME 2017」出演者募集

と き/6月10日~10月29日(公演日10月29日(日))
 ところ/ロゼシアターリハーサル室ほか(公演は中ホールで行います)
 対象/①市内在住の小学4~6年生、市内及び近隣市町在住の中学1~3年生 ②市内及び近隣市町在住の高校生~一般
 定員/各40人(先着順)
 参加費/5,000円
 申し込み/5月20~28日(必着)に、応募用紙(ロゼシアターで配布、ロゼシアターウェブサイトダウンロード可)に必要事項を記入し、直接または郵送で、〒416-0953 蓼原町1750 ロゼシアターへ
 ☎60-2500 http://rose-theatre.jp

ひざ痛・腰痛予防教室

高齢者介護支援課 ☎55-2951
 と き／6月2日～7月28日の金曜日 13:30～15:00 計9回
 ところ／富士川まちづくりセンター
 内 容／体操、体成分測定など
 ※初回は栄養・歯の健康講話。
 対 象／ひざ痛・腰痛が気になる65歳以上の人（医療機関受診中の人は、主治医から運動実施の許可が必要）
 定 員／20人程度（応募者多数の場合抽せん）
 受講料／570円（任意スポーツ保険加入を希望する人は別途1,220円）
 持ち物／一人用マット、飲み物など
 申し込み／5月16～26日（土・日曜日は除く）の9:00～17:15に、電話で高齢者介護支援課へ

今月の「ICHIKO-WAVE」

富士市立高校が制作するラジオ番組です。

と き（内容）／5月15日（月）（文化祭）、6月5日（月）（新入生インタビュー）各7:24ごろ～2分間

富士警察署管内事件・事故

アパート・マンションや月極駐車場などの車上ねらいが多発しています。車内にバッグなどを保管しないようにしましょう。

事件情報 (2月末現在)

	年間累計	昨年度
全刑法犯罪	269件	+ 9件
忍び込み	4件	- 1件
空き巣	3件	- 7件
車上ねらい	35件	+ 22件
自転車盗	40件	+ 9件

事故情報 (3月末現在)

	年間累計	昨年度
件数	478件	- 49件
死者	1人	± 0人
負傷者	624人	- 68人

安全をつなげて広げて事故ゼロへ

家族介護教室（無料）

高齢者介護支援課 ☎55-2951
 と き／6月8日（木）、7月13日（木）、8月9日（水）各9:30～11:30 計3回
 ところ／天間まちづくりセンター
 内 容／介護保険の利用法、ケアマネジャーとの上手なつきあい方、認知症を理解する、腰を痛めない介助法と実技
 定 員／20人（先着順）
 申し込み／5月11日（木）の9:00から受け付けます（土・日曜日は除く）。電話で高齢者介護支援課へ

ワンポイント料理教室

福祉総務課 ☎55-2757
 と き／5月23日、6月27日、7月25日、8月22日、9月26日の各火曜日 10:00～13:00 計5回
 ところ／地域交流センターみんなの家（南松野2604-1）
 対 象／市内在住の60歳以上の人
 定 員／15人（応募者多数の場合、初めての人を優先し、抽せん）
 受講料／1回600円（材料費）
 持ち物／エプロン、三角巾、ふきん
 申し込み／5月8～10日の10:00～16:00に、直接または電話で、地域交流センター みんなの家へ ☎56-1502

健康づくりヘルパー養成研修受講者

高齢者に対して掃除や買い物、家事援助、自立生活支援のための見守りを実施する「健康づくりヘルパー」の養成研修を行います。
 と き／5月30日（火）9:30～16:30、6月6日（火）9:30～16:30・13日（火）9:30～15:30 計3回
 ところ／富士中島ラピタ教室（中島）
 対 象／健康づくりヘルパーに関心があり、全ての回に参加できる人
 定 員／18人（先着順）

間伐材で薪作り（無料）

林政課 ☎55-2783
 と き／5月14日（日）9:00～15:00
 ところ／丸火自然公園
 内 容／伐採された丸太などを林内から運び出し、薪づくりをする
 定 員／10組（応募者多数の場合抽せん）
 持ち物／作業できる服装、昼食・飲み物、持参できる人は薪割り用の斧
 申し込み／5月4～11日に、電話でNPO法人ふじ山森の会 マキノ方へ ☎090-3455-6218

陶芸歳時器

富士山かぐや姫ミュージアム ☎21-3380
 と き／①5月13日（土）②7月8日（土）各9:30～11:30
 ところ／富士山かぐや姫ミュージアム工芸棟陶芸室
 内 容／季節感あふれる陶器をつくる（①風鈴②ランプシェード）
 対 象／小学生以上（小学生は保護者同伴）
 定 員／各30人（先着順）
 参加費／各1,000円（材料費含む）
 持ち物／汚れてもよいエプロン、タオル
 申し込み／①は5月6日（土）から、②は7月1日（土）から受け付けます。直接または電話で富士山かぐや姫ミュージアムへ

受講料／3,500円（テキスト代）
 申し込み／5月8日（月）の9:00から受け付けます（土・日曜日は除く）。電話で高齢者介護支援課へ
 ※研修修了後、市健康づくりヘルパーとして登録できます。
 ※市独自の制度です。介護保険法による「介護職員初任者研修」とは異なります。
【問い合わせ】
 高齢者介護支援課 ☎55-2951

「くらし」や「しごと」の悩み、ご相談ください

「くらし」や「しごと」で困っている人、不安のある人の相談を受け、「生活の立て直し」をお手伝いします。

相談窓口では一人一人の状況に合わせた支援プランを作成し、専門の支援員が相談者に寄り添いながらともに考え、一緒に解決を目指します。秘密は厳守します。まずはご相談ください。

相談窓口／フィランセ東館1階 福祉相談室内「くらし・しごと相談窓口」 ☎64-6969（下記時間帯のみ）

相談日／月～金曜日（祝休日、年末年始は除く）8:30～17:15

※相談無料（事前にご連絡をいただければお待たせすることなく対応します）。

支援事業／自立相談支援事業、住居確保給付金の支給、就労準備支援事業、一時生活支援事業、生活困窮世帯の子どもへの学習支援事業など





5月の カレンダー

MAY [皐月]

- 赤十字社員増強月間
- 消費者月間
- 水防月間
- 光化学オキシダント監視強化期間(～9月)

5月 富士山かぐや姫 ミュージアム

- 企画展「大村西崖」～5月21日
- 農家の食と年中行事 5日
- 博物館の日 7日
- 博物館まつり 21日
- 癒しのおながく会 21日
- ※休館日 8・15・22・29日



博物館まつりから
「紙漉き体験」

1月	滝川浅間神社大祭(原田) 献血●→P14 固定資産税・都市計画税第1期納期限
2火	今宮浅間神社大祭 米之宮浅間神社例大祭(本市場) [八十八夜]
3水	おおぶちお茶まつり 富士山新茶フェア(道の駅富士川楽座)～4日 三日市浅間神社祭典(浅間本町) [憲法記念日]
4木	日吉浅間神社祭典(今泉8) [みどりの日]
5金	児童福祉週間～11日 [こどもの日] [立夏]
6土	
7日	富士ばらまつり(中央公園) 浮島ヶ原自然公園自然観察会→P14 市民課など窓口開設●→P14 日曜納税相談●→P13
8月	
9火	「キズナ無限∞の島」PR展示会(中央図書館・新富士 駅ステーションプラザFUJI)～31日→P15 すくすく赤ちゃん講座★ 普通救命講習■ まちの保健室●
10水	市立看護専門学校戴帽式 離乳食講習会・かみかみ期★ 結婚相談★ 愛鳥週間～16日
11木	1歳6か月児健診★ 人権相談●
12金	3歳児健診★ 行政相談● [看護の日]
13土	住宅フェスティバル～14日(ふじさんめっせ)→P13
14日	駅南福祉フェスティバル(富士駅南まちづくりセンター) 献血→P14 結婚相談★ [母の日]
15月	夜間納税相談●→P13 離乳食講習会・ごっくん期★ ロゼシアター臨時休館日 子どもの安全を守る市民行動の日

16火	すくすく赤ちゃん講座★ 不動産に関する相談●
17水	結婚相談★ 離乳食講習会・ぱくぱく期★
18木	1歳6か月児健診★ 献血●→P14 労務相談●
19金	3歳児健診★ 食育の日
20土	新規里親説明会(県富士総合庁舎)→P14 認知症サポーター養成講座★
21日	富士市水防訓練(かりがね堤) 献血→P14 富士ふれあいウォーク(富士総合運動公園陸上競技場) いちばの朝市(岳南富士地方卸売市場) 麻薬・覚せい剤撲滅の日
22月	
23火	普通救命講習■ すくすく赤ちゃん講座★ ふじのくに地産地消の日
24水	結婚相談★ お母さんお父さん教室★
25木	夜間納税相談● 1歳6か月児健診★ 人権相談●
26金	スポーツ指導者講習会■ 3歳児健診★ 行政相談●
27土	富士のふもとの大博覧会2017(ふじさんめっせ)～28日 献血～28日→P14
28日	結婚相談★
29月	離乳食講習会・ごっくん期★
30火	全国ごみ不法投棄監視ウィーク～6月5日
31水	結婚相談★ 軽自動車税全期納期限→P14 禁煙週間～6月6日 [世界禁煙デー]

※場所記号 ●…市役所 ■…消防防災庁舎 ★…フィランセ

平成29年4月20日号(毎月5日・20日発行)

こちら編集室

広報ふじ編集室として歴史と伝統ある広報広聴課が4月からシティプロモーション課となりました。“まち”の魅力を知り、愛着や誇りを抱いていただけるよう、スタッフ一丸となって「いただきへの、はじまり 富士市」を発信していきます!(編集長)

はじめまして。4月に入庁し、編集室の一員になりました。富士市に住むのは5年ぶりです。大好きな地元の魅力を再発見し、市民の皆さんと一緒に富士市を盛り上げていけるよう頑張りますので、よろしくお願ひします。(ひ)

人口	255,579人 (前月比-111)
男	126,331人 (-32)
女	129,248人 (-79)
世帯	103,469世帯(-23) 3月1日現在
編集・発行	総務部シティプロモーション課
〒417-8601	静岡県富士市永田町1-100
☎0545-51-0123	FAX0545-51-1456

問い合わせは
富士市コールセンター
おしえて
コールふじ
53-1111
[受付時間]
8:30～18:00
土・日曜日、祝日も受け付めます(年末年始除く)