



広報

ふじ

平成29年

1 | 20 No.1139



富士つけナポリタン大志館スタッフと応援の皆さん

Tukenapo be ambitious.

もくじ

② 市民税・県民税、所得税の申告

④ 富士山の目イベント情報

／青春大賞成果発表会2017

⑥ 「全国工場夜景サミットin富士」を
開催しました！

⑧ 「NHKのど自慢」出場者・観覧者募集

⑨ 生涯学習人材バンク

／富士市消防団協力事業所表示制度

⑩ 11・12月のできごと

⑫ 暮らしのたより

⑬ 2月のカレンダー

2017東海・北陸B-1グランプリin富士

ご当地グルメでまちおこしの祭典「2017東海・北陸B-1
グランプリ」が富士市で開催されます。

と き／2月11日(土・建国記念の日)、12日(日)
9時30分～15時30分

ところ／中央公園、吉原商店街周辺

入場料／無料 (料理の購入にはイベントチケットが必要)

※お越しの際は、公共交通機関や臨時駐車場からの無料シャ
トルバスをご利用ください。

詳しくは、2017東海・北陸B-1グランプリin富士実行委
員会 (商業労政課内) へ。

☎55-2907 FAX51-1997 HP<http://b1fuji.org>

市民税・県民税、所得税の 申告はお早目に！

申告期限は

3月15日(水)

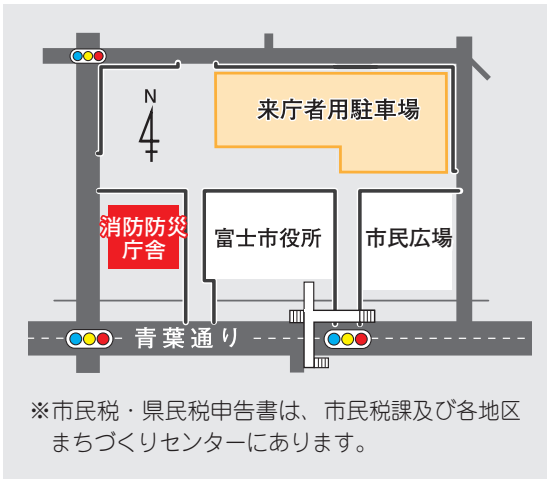
市民税・県民税

申告期間

2月16日(木)～3月15日(水)
9～17時 ※土・日曜日は除く。

申告会場／消防防災庁舎7階

大会議室



市民税・県民税の出張受付

ところ／各地区まちづくりセンター
受付時間／9～16時

3月			2月			と	と
とき	と	ところ	とき	と	ところ	とき	ところ
14日(火)	富士駅北	20日(月)	神戸	28日(火)	富士川	20日(月)	神戸
13日(月)	富士駅南	21日(火)	松野	27日(月)	大淵	21日(火)	松野
10日(金)	天間	22日(水)	原田	24日(金)	浮島	22日(水)	原田
9日(木)	富士南	23日(木)	吉永	23日(木)	吉永	23日(木)	吉永
8日(水)	岩松	24日(金)	須津	22日(水)	須津	22日(水)	須津
7日(火)	丘	25日(土)	鷹岡	21日(火)	鷹岡	21日(火)	鷹岡
6日(月)	元吉原	26日(日)	元吉原	20日(月)	元吉原	20日(月)	元吉原
3日(金)	鷹岡	27日(月)	須津	27日(月)	須津	27日(月)	須津
2日(木)	田子浦	28日(火)	大淵	28日(火)	大淵	28日(火)	大淵
1日(水)	須津						

問い合わせ

市民税・県民税について

市民税課(市役所3階)

☎(55)2734

☎(53)0974

所得税(確定申告)について

富士税務署 ☎(61)2460

持ち物

- 1 印鑑
- 2 平成28年中の所得を証明できるもの(給与・年金の源泉徴収票、報酬などの支払調書、その他帳簿類)
- 3 社会保険料控除証明書(国民年金保険料など)、生命保険料・地震保険料(旧長期損害保険料)控除証明書、寄附金などの支払証明書または領収書
- 4 身体障害者手帳や療育手帳など障害者であることを証明できるもの
- 5 控除対象になる医療費の領収書
- 6 合計額を計算の上、お越しく下さい。
- ★ 国外居住親族の扶養控除等を受ける場合、6・7の提出または提示が必要です。(外国語記載のものは日本語訳を添付)
- 6 親族であることを証明するもの(戸籍全部事項証明書、出生証明書など)
- ※ 扶養親族が日本人の場合、パスポートの写しも必要です。
- 7 扶養親族に送金したことを証明するもの(送金依頼書、クレジットカード利用明細書など)

★ 申告者本人及び扶養親族等のマイナンバー(個人番号)の記載が必要です。本人に関する8・9の書類(原本)をお持ちください。

8 番号確認書類(マイナンバーカード、通知カード、マイナンバー記載の住民票の写し・住民票記載事項証明書)

9 身元確認書類(1点で確認できるもの)：マイナンバーカード、運転免許証、パスポート、障害者手帳、その他顔写真つき身分証明書。2点で確認できるもの：健康保険証、年金手帳、住民票の写し、納税証明書、源泉徴収票など

※ 代理人申告の場合、次のA～Cが必要
A 申告者本人の番号確認書類、B 代理人の身元確認書類、C 本人が作成した委任状や戸籍全部事項証明書などの代理権の確認書類

郵送による申告方法

申告書に住所、氏名、生年月日、電話番号、マイナンバーを記入し、上記の2・7のうち必要な書類の写しと8・9の写しを同封の上、送付してください。
※ 申告書の押印を忘れずにしてください。
送付先／〒417-8601
富士市役所 市民税課

※ 市民税・県民税の申告会場、出張受付会場では、所得税の確定申告は受け付けません。
※ 給与以外の収入にかかる市民税・県民税を自分で納付する人は、その旨を申告してください。

所得税 及び 復興特別所得税 (確定申告)

確定申告会場のご案内

開設期間

2月13日(月)～3月15日(水)
9～17時(受付は16時まで)

※土・日曜日は除く。

申告会場／富士市交流プラザ

※申告期間中、富士税務署では申告書などの作成指導は行いません。



持ち物／ページ下の①～⑦をお持ちください

※昨年、パソコンを利用して平成27年分の確定申告を行った人は、「確定申告のお知らせ」のながきが送付されますのでお持ちください。

自宅のパソコンで申告を

国税庁ウェブサイトの「確定申告書等作成コーナー」で、案内に従って入力することで申告書を作成できます。作成した申告書は、「e-Tax」または印刷して郵送により提出することができます。

国税庁ウェブサイト

http://www.nta.go.jp

送付先／〒416-8650

富士市本市場297-1 富士税務署

マイナンバーが必要です

平成28年分以降の申告書には、申告者本人や扶養親族等のマイナンバーの記載と、申告者の本人確認書類(番号確認書類及び身元確認書類)の提示または写しの添付が必要です。

★マイナンバー(12桁)の記載

申告書には、マイナンバーを記載する欄が設けられています。申告者本人や控除対象配偶者・扶養親族等のマイナンバーの記載が必要です。

★本人確認書類の提示または写しの添付

マイナンバーを記載した申告書を提出する際、申告者本人の本人確認書類の提示または写しの添付が必要です。

※控除対象配偶者・扶養親族等の本人確認書類は不要です。

【本人確認書類の例】

- (例1) マイナンバーカード
- (例2) 通知カード+運転免許証、健康保険証など

年金受給者及び住宅ローンでマイホームを取得した人への申告指導

とき／2月8日(水)～10日(金)
9時30分～12時、13～16時

ところ／富士市交流プラザ

※期間中、富士税務署では申告書などの作成指導は行いません。

持ち物／下段の①～⑦をお持ちください。

また、住宅ローン減税を受ける人は、家屋の売買(請負工事)契約書の写し、家屋の登記事項証明書、住宅取得資金に係る年末残高証明書なども必要です

※控除を受けるための要件や必要な書類について詳しくは、国税庁ウェブサイトまたは下段の電話相談をご利用ください。

※公的年金などの収入が400万円以下で、公的年金など以外の所得金額が20万円以下の場合、所得税の確定申告は必要ありませんが、所得税の還付を受けるためには、確定申告が必要です。

納税は便利な振替納税で!

口座振替日／4月20日(木)

振替納税は、「預貯金口座振替依頼書兼納付書送付依頼書」を提出するだけで、指定の預貯金口座から自動的に納税が行われる、便利で確実な納税方法です。

※申告書の提出後に、税務署から納付書の送付などはありません。

※ことし1月から、振替納税の領収証書は送付されません。

税理士による無料税務相談

とき／①2月15～17日、②2月21～24日
各9時30分～12時、13～16時

ところ／①富士商工会議所3階会議室

②鷹岡まちづくりセンター1階ホール

対象／①～③のいずれかに該当する人

①平成27年分の所得金額(専従者控除前または青色特典控除前)が300万円以下の人

②消費税課税事業者のうち、平成26年分の課税売上高が3000万円以下の人

③給与所得者及び年金受給者

持ち物／左記の①～⑦のほか、税務署から送付された「確定申告のお知らせ」のながきまたは申告書をお持ちください。なお、⑥は写しが必要です。

※譲渡(土地・建物・株式など)・山林所得や贈与税、相続税などの申告相談は、富士市交流プラザ確定申告会場へ。

申告に必要な持ち物

- 源泉徴収票など所得金額の計算に必要な書類
- 各種控除の証明書・領収書
- 印鑑
- 筆記用具
- 電卓
- 預貯金口座番号(本人名義)のわかるもの
- マイナンバーカードまたは通知カード及び運転免許証など
- 平成27年分申告書(控)など

確定申告に関する電話相談

富士税務署(☎61-2460)の音声ガイダンスに従って「0」を押してください。
開設日時／3月15日(水)まで 8時30分～17時 ※土・日曜日は除く。

2月23日は
「富士山の日」



富士山の日イベント情報

新春展示「岡田紅陽が見た富士山」

写真家岡田紅陽が撮影した富士山の
写真13点を展示します。

とき／3月26日(日)までの9時～16
時30分

ところ／富士山かぐや姫ミュージアム
2階第2展示室

問い合わせ／富士山かぐや姫ミュージ
アム
☎(21)33380

富士山関係資料の展示・貸出

とき・ところ／中央図書館1月28日
～2月23日、西図書館2月11日～3
月9日、東図書館・富士文庫2月12
日～3月9日の各開館時間

問い合わせ／中央図書館☎(51)4946
西図書館 ☎(64)2110
東図書館 ☎(38)1550
富士文庫 ☎(72)1612

絶景★富士山まるごと岩本山

世界遺産富士山と岩本山公園の梅、桜
の美しい眺望をPRするイベントです。

とき／2月1日～4月9日

ところ／岩本山公園
梅の小枝プレゼント

梅の小枝を来場者にプレゼントします。
とき／2月1日(水) 10時～
(なくなり次第終了)

観梅ウエディング

2017

公募で選ばれた夫婦
1組が梅園内でウエデ
ィングセレモニーを行
います。

とき／3月4日(土)



岩本山DE撮影会

梅の花を背景に写真撮影を行いま
す。撮影した写真は1枚1000円で提
供。

とき／3月11日(土) 10～14時
夜梅×竹かぐや×二胡コンサート

梅のライトアップや
竹かぐや(竹灯笼)の展
示、二胡コンサートを
行います。

とき／3月11日(土)
竹かぐや 16時30分
～20時30分

二胡コンサート 18時～(3回演奏)
問い合わせ／
新富士駅観光案内所 ☎(64)2430



なんでも富士山2017

富士山について広く学べる2日間の
イベントです。

とき／2月11日(土)・12日(日)
10～15時

ところ／ふじさんめつせ
内容／富士山の日シンポジウム、市
内小・中学校の「富士山学習」成果
発表など

問い合わせ／ふじさんめつせ

☎(65)6000



【同時開催】 市民憲章推進のついで

「富士山のように」で始まる富士市民
憲章のさらなる普及啓発を図ります。

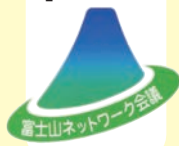
とき／2月11日(土)

10時30分～12時

問い合わせ／まちづくり課

☎(55)2887

富士山 ネットワーキング会議 加盟市町のイベント



【小山町】

道の駅ふじおやま 2233ウィーク
とき／2月18～26日 9～15時

ところ／小山町用沢72-2

内容／富士山の写真や資料の展示など
問い合わせ／道の駅ふじおやま

☎0550(76)6660

【裾野市】

富士山芸術展

とき／①2月20～25日 ②2月26日～
3月3日 各9～17時(①②とも最終
日は16時まで)

ところ／裾野市生涯学習センター(裾野
市深良435)

問い合わせ／裾野市生涯学習課

☎055(992)3800

富士山の日記念講演会

とき／2月23日(木) 19時～
ところ／裾野市生涯学習センター

演題／「須山浅間神社と須山口登山道など
定員／196人

申し込み／2月22日(水)までに、電話で
裾野市生涯学習課へ

☎055(992)3800

【富士宮市】

富士山天母の湯 中学生以下無料

とき／2月23日(木) 10～20時(最終
入館は19時)

ところ／富士宮市山宮3670-1

問い合わせ／富士山天母の湯

☎0544(58)8851

富士山スポーツ写真展

市内で行われているスポーツイベントなどの写真をパネルにして展示します。

とき／2月13～24日 8時30分～17時15分

ところ／市役所2階市民ホール
問い合わせ／スポーツ振興課

☎(55) 2722

富士山写真パネル展

とき／2月17～23日 9～22時

ところ／富士市交流プラザ2階ギャラリー

問い合わせ／市民協働課

☎(55) 2701

第33回ふるさと芸能祭

市内の芸能団体が郷土芸能を披露します。また、友好都市である岩手県雫石町の民俗芸能団体を招き、昔から伝わる郷土芸能を披露していただきます。



とき／2月19日(日) 10時開演

(9時30分開場)

ところ／ロゼシアター中ホール
問い合わせ／文化振興課

☎(55) 2875

富士山と昔はなし(おはなし)会

渡辺佐代子さん(富士・ストーリーテリング研究会会員)による、富士山

にまつわる昔話を中心としたおはなし会を行います(大人向け)。

とき／2月19日(日) ①10時30分～11時30分 ②13時30分～14時30分

ところ／①西図書館 ②中央図書館
定員／各30人(先着順。当日直接会場へ)

問い合わせ／①西図書館☎(64) 2110
②中央図書館☎(51) 4946

道の駅富士川楽座「体験館とんぶら」入場料割引

とき／2月23日(木) 10～16時

ところ／道の駅富士川楽座2階 体験館とんぶら

入場料／子ども 300円→250円
大人 600円→550円

問い合わせ／道の駅富士川楽座

☎(81) 5555

JR新富士駅「北口」が「富士山口」に改名

JR新富士駅が富士山観光の玄関口であることを広く周知するため、同駅周辺の観光施策の一環として「北口」が「富士山口」に名称変更されます。また、これを記念し、セミナーを開催します。

とき／2月23日(木) 7時30～45分
ところ／JR新富士駅富士山口(現「北口」) コンコース

※セミナー終了後、記念品(223セット)を配布します。

問い合わせ／企画課☎(55) 2718

青春大賞

成果発表会 2017

市民一人ひとりの積極的なチャレンジを応援し、富士市を元気にしていく「青春大賞」。第2回目となる今回は、平成28年4月から6月までの応募期間に、総勢1万318組のエントリーがありました。

今回のイベントでは、チャレンジ参加者の中から選ばれた代表者による取り組みの成果発表や「チャレンジ認定証」の交付式などを行います。

とき／2月11日(土) 13時～(1時間程度)

(なんでも富士山2017初日と同時開催)

ところ／ふじさんめつせ 屋内ステージ

内容／代表者による取り組みの成果発表やエピソードの披露、「チャレンジ認定証」の交付式、カメラマンによる記念撮影(先着50人。チャレンジ参加者がチャレンジ認定証を持って、「むすびん」と一緒に撮影。撮った写真はその場でプレゼント)

※チャレンジ認定証：チャレンジ参加者の皆さんに交付される認定証。事前に郵送された認定証を持って成果発表会に出席した人には、認定証に「青春大賞チャレンジ印」を押印し、認定証が完成します。

〈昨年の様子〉



取り組みの成果発表
(神戸小学校の児童による合唱)



「チャレンジ認定証」交付式

問い合わせ／企画課 ☎(55) 2718 FAX(55) 6666

http://fujishi.jp/seisyun/

第7回 全国工場夜景サミット



を開催しました！



日本八大工場夜景都市が魅力と
取り組みを発信

12月17日(土)、工場夜景を観光資源として活動する工場夜景都市(北海道室蘭市、千葉県千葉市、神奈川県川崎市、三重県四日市市、兵庫県尼崎市、山口県周南市、福岡県北九州市、富士市)が参加し、「第7回全国工場夜景サミットin富士」がロゼシアターで開催されました。

各都市の魅力や活動の紹介、トークセッションが行われ、共同宣言では、滞在型観光の推進による地域振興を図るため、相互交流や工場夜景への取り組みを広げることを誓いました。

サミット終了後は「富士工場夜景バスツアー」を実施。ふじのくに田子の浦みなど公園では、富士商工会議所青年部が企画したスカイランタン「紙ぼたる」も開催され、参加者は、見学や撮影を楽しんでいました。



サミット共同宣言

各都市の魅力をPR



富士市出身のシンガーソングライター 結花乃さんのオープニングライブ



各都市の活動紹介



盛り上がるトークセッション

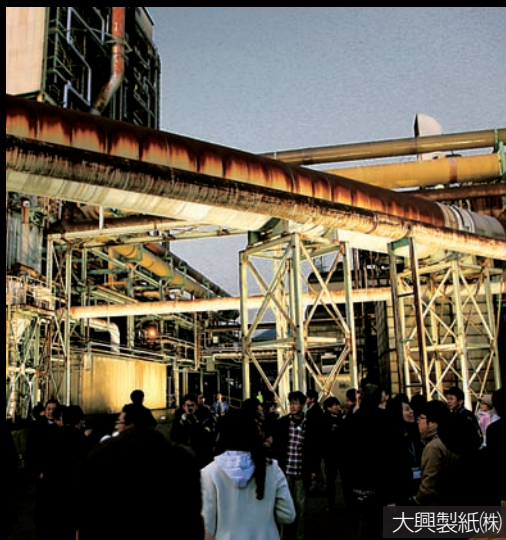
富士工場夜景バスツアー



車内灯を消した岳南電車内からの工場夜景を楽しむ



ポリプラスチック(株)富士工場



大興製紙(株)



興亜工業(株)



たくさんの「紙ぼたる」が集結



願いや思いを書き込んでつくりました



打ち上げ成功



上手に飛ばすように慎重に点火

スカイランタン「紙ぼたる」

12月17・18日 ふじのくに田子の浦みなと公園

※強風のため、2日間かけて開催しました。

出場者・観覧者を募集します！



のど自慢



市制施行50周年とNHK静岡放送局開局85周年を記念し、「NHKのど自慢」を富士市で開催します。出場や観覧を希望する人は、下記の要領でお申し込みください。

出場者 / 予選を通過した20組の皆さん
 会場 / 小田切千アナウンサー
入場料 / 無料 (出場・観覧とも)
申し込み / 往復はがき (私製はがきを除く) に、下記の必要事項を記入し、〒420-8721 NHK静岡放送局「NHKのど自慢」出場係または観覧係へ (宛先の住所不要)
 ※応募の際にいただいた情報は、抽せん・選出結果の連絡のほか、NHKが受信料のお願いに使用させていただきます。ご了承ください。
放送予定 (公開生放送) /
 3月19日(日) 12時15分～13時
 (NHK総合テレビ、ラジオ第1、国際放送)



ところ / ロゼシアター 大ホール
 ゲスト / 秋元順子さん (写真上)
 天童よしみさん



【本選】
 とこ / 3月19日(日)
 11時45分開演
 (開場: 11時、終演予定: 13時30分)
【予選会】
 とこ / 3月18日(土)
 11時45分開始 (受付: 11時、終了予定: 18時)

観覧申し込み 2月20日(月) 必着

往信・表面 〒420-8721 NHK静岡放送局 「NHKのど自慢」 観覧係	返信・裏面 ※この面は 白紙のまま	観覧者募集
返信・表面 申込者の ①郵便番号 ②住所 ③氏名	往信・裏面 ①郵便番号 ②住所 ③氏名(ふりがな) ④電話番号	

- 応募者多数の場合、抽せんの上、入場整理券 (1枚で2人入場可) をお送りします。
- 当選は1人1通とさせていただきます。
- 入場整理券は、満1歳以上から必要です。
- インターネットオークションなどでの売買を目的とした申し込みは、固くお断りします。その場合、抽せん対象外とします。
- 予選会は入場自由です (満席の際、入場を制限する場合があります)。
- 会場では係員の指示を守ってください。

出場申し込み 2月6日(月) 必着

往信・表面 〒420-8721 NHK静岡放送局 「NHKのど自慢」 出場係	返信・裏面 ※この面は 白紙のまま	出場者募集
返信・表面 代表者の ①郵便番号 ②住所 ③氏名	往信・裏面 ①郵便番号 ②住所 ③氏名(ふりがな) ④年齢 ⑤性別 ⑥電話番号 ⑦職業(具体的に) ⑧曲目・歌手名 ⑨選曲理由(詳しく)	

※グループの場合、③～⑤⑦について全員分と、メンバーの関係 (兄弟姉妹・同僚・同級生など) を記入。
 ※中学・高校・大学生は、⑦に部活動などを記入。

- 応募者多数の場合、250組を選出の上、予選会への出場をご案内します。
- 応募は1人(グループ)1通に限ります。
- 対象は中学生以上で、原則としてアマチュアの人です (中学生は予選会・本選とも保護者同伴。必ずはがきに保護者の氏名、電話番号を記入してください)。
- 応募後の曲目・出演者の変更はできません。
- 予選会・本選とも、生バンドによる演奏です (予選会は、キーの指定ができません)。

問い合わせ / NHK静岡放送局 ☎054-274-1000 (平日9:30～19:00)
 おしえてコールふじ ☎53-1111 (平日、土・日曜日、祝休日8:30～18:00)
 文化振興課 ☎55-2874 ☎53-0789 (平日8:30～17:15)

「学び合い」学び続ける「ふじの人」づくり

富士市生涯学習人材バンク

をご利用ください！

問い合わせ
社会教育課

(富士市教育プラザ内)

☎(55)0560
☎(55)0561

生涯学習人材バンクは、「何か新しいことを学びたい人」と「自分が学んだことを伝えたい人」を結び場です。

※私塾・販売・宗教・政治活動目的での登録・利用はできません。

講師を依頼したい

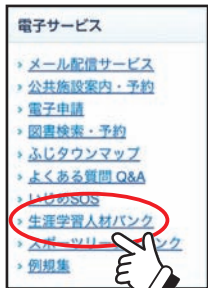
■対象

市内在住・在学・在勤で、市内で活動する個人・団体

◀利用の流れ

- 1 市ウェブサイト「くらしと市政」トップページ右下にある電子サービス「生涯学習人材バンク」から、興味のある分野の講師を探す
- 2 依頼したい講師がいたら、社会教育課に連絡し、講師の連絡先を聞く
- 3 講師と、日時・場所・講師料などを交渉（必要経費は、利用者が負担）
- 4 活動を実施
- 5 活動終了後、1か月以内に「利用報告書」を社会教育課に提出

▼市ウェブサイト「くらしと市政」右下



クリック!

講師として活動したい

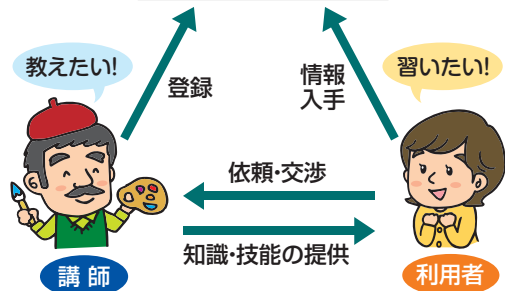
■対象

市内で活動できる個人・団体

◀講師登録の流れ

- 1 登録申込書（社会教育課で配布、市ウェブサイトでもダウンロード可）に必要事項を記入・押印し、直接社会教育課に提出
- 2 登録完了後、市ウェブサイトにて講師情報を公開
- 3 講師の依頼を受けたら、利用者と条件を確認後、講座などの活動を実施
- 4 活動終了後、1か月以内に「活動報告書」を社会教育課に提出

富士市生涯学習人材バンク



【生涯学習人材バンクの仕組み】

富士市消防団協力事業所表示制度を推進しています

多くの消防団員は被雇用者です。そのため、消防団員を雇用する事業所には、消防団活動への理解と協力が求められます。そこで、勤務時間中の消防団活動への理解や入団促進など、事業所の消防団への協力が社会貢献として広く認められるよう、富士市消防団協力事業所表示制度を推進しています。

◆認定事業所になるための要件

(次のいずれかを満たすこと)

- ・従業員が消防団員として相当数入団している
- ・消防団活動に積極的に協力している
- ・災害時に事業所の資機材を消防団に提供するなどの協力をしている
- ・地域における消防防災体制の充実強化に寄与している

認定された事業所に、**消防団協力事業所表示証**を交付します。消防団協力事業所表示証は、事業所の敷地や建物、パンフレット、チラシ、ウェブサイトなどに掲示・掲載できます。



◆消防団協力事業に対する優遇措置

- ・市ウェブサイト、消防団日より、そのほかパンフレットなどに事業所名を掲載
- ・建設工事競争入札参加者の格付け（10点加点）
- ・事業税額の2分の1に相当する額を控除（限度額100万円）

※県への申請が必要です。

◆市内の認定事業所

(平成28年12月1日現在)

- 富士市農業協同組合、富士トラック(株)、(株)三和工務店、足場屋勇仁、(有)佐野商事、佐野晶彦(不動産賃貸業)、平松建築、深沢消防産業(株)、(株)川嶋組、佐藤昼店、(有)くろがねや、影山モーターズ、田中豊工業、(資)堀野紙工、(有)増田製袋、三角屋(有)、名花堂、三晃堂鍼灸治療院、中島工業所、潮屋、(株)するが蕎、(株)大善工務店、(有)池田自動車工業、山本土建、(資)山田運送店、桑原左官工業、静岡日野自動車(株)、富士営業所、シンセラ環境サービス(株)、(有)大塚技研第2工場、(有)飯田電設、竜陽商会、(株)西尾組、(株)タイヤ館富士、(株)佐野総業、遠藤建設(株)、渡邊農園、サンコー防災(株)、税理士法人IBS富士事務所、(株)加々美、(株)司技研、洒落一

【全41事業所・順不同】

問い合わせ／消防本部消防総務課
☎(55)2852 ☎(53)4633

11・12月のできごと

太平洋の白鳥「日本丸」初寄港

田子の浦港開港50周年を記念して、船員を目指す約100人の実習生が乗船する、日本最大の帆船「日本丸」が初寄港しました。

12日のセイルドリルでは、実習生によって、真っ白な帆が広げられました。帆が広がると、会場からは拍手が沸き起こり、多くの来場者が撮影をしていました。

13日には船内の一般公開とともに、田子の浦港ポートフェスタが開催され、港紹介コーナーや食のブースに多くの人が訪れました。

最終日には実習生がヤードに登り、「ごきげんよう」と叫び別れの挨拶をする登壇礼とうじょうらいが行われ、田子の浦港を後にしました。

田子の浦港開港50周年記念事業

11月10～14日 田子の浦港中央埠頭3・4号岸壁

①国際信号旗で「ようこそ」という意味の紙を持って歓迎 ②歓迎放水を受け入港する日本丸 ③日本丸を撮影する来場者 ④船内の一般公開 ⑤セイルドリル ⑥大にぎわいの「食のブース」 ⑦富士山と日本丸



楽しみながら防災・減災を学ぶ

ふじBousai-2016

11月19日 ふじさんめつせ

起こり得る自然災害への対策を学ぶことを目的に、3年前から開催しています。

会場では、行政や防災関係機関による体験学習や展示が行われ、「窓ガラスの飛散防止体験」では、子どもたちが専用のフィルムを貼りながら、事前対策の大切さについて学びました。

また、ことしは「熊本地震の教訓」をテーマとして、被災地で支援活動をした防災関係者による講演が行われ、参加者は熱心に活動報告を聞いていました。



▲窓ガラスの飛散防止体験
水消火器を使った消火体験▶



▲自転車発電で新幹線を動かす体験
科学教室で工作をする参加者▶

クールチョイスで環境に優しい選択を

富士市環境フェア

12月3日 ふじさんめつせ

環境について楽しく学ぶイベント「環境フェア」が、ことし10回目を迎えました。今回のテーマは、地球温暖化防止のために賢い選択をしていこうという意味の「クールチョイス」。会場には企業や市民団体など約70団体が出展し、環境に優しい製品やエコについての説明コーナー、エコカーの試乗体験ブースが設けられました。

また、会場では食育弁当コンテストやフリーマーケットも同時開催され、多くの来場者でにぎわいました。

富士山の麓で大学女子日本一を争う



②



⑤

④

③



⑥

大学生女子のトップランナーが富士の麓を駆け抜ける、「富士山女子駅伝」が開催されました。東日本・西日本・静岡県選抜を含む21チームが参加。コースが昨年から一部変更された中、選手は全7区間で激しい戦いを繰り広げながら、ゴールの富士総合運動公園を目指しました。大会は、第3区で首位に立った立命館大学が4連覇を果たしました。沿道からは、10万人を超える市民や太鼓保存会、チアリーダーの皆さんによる熱い声援が送られたほか、市内2800人以上のボランティアが交通整理などに当たりました。

富士山女子駅伝（全日本大学女子選抜駅伝競走）

12月30日 富士市・富士宮市内各地

①沿道の声援を受け力走する選手 ②～⑤富士市出身や市内の高校を卒業した選手が出場（②水口瞳さん[中央黄色・紫色のユニフォーム] ③白鳥ちあきさん[奥] ④上杉愛さん[右] ⑤金子由依さん）⑥4連覇を果たした立命館大学



①

障害者就職面接会（無料）

障害福祉課 ☎55-2761
 と き／2月23日(木) 13:30～15:30
 (13:00受付開始)
 ところ／ふじさんめっせ
 持ち物／履歴書（複数枚）、身体障害者手帳・療育手帳・精神障害者保健福祉手帳
 申し込み／当日直接会場へ
 ※面接にふさわしい服装でお越しください。
 問い合わせ／ハローワーク富士
 ☎51-2151

障害者、特別障害者（認知症・寝たきり高齢者）の認定

高齢者介護支援課 ☎55-2741
 所得税・住民税の障害者控除、特別障害者控除の対象者認定書を交付します。
対象／寝たきりや認知症で日常生活に支障があり、身体障害者手帳などの交付を受けている人に準ずる状況と認められる65歳以上の人
 ※既に身体障害者手帳などの交付を受け障害者控除の対象者となっている人が、その後要介護状態となり、重度と認められる場合は「特別障害者控除対象者認定書」の交付対象になることがあります。
申し込み／随時受け付けています。直接高齢者介護支援課へ
 ※認定基準日は、申請日の前年の12月31日です。

日曜・夜間納税相談

2月5日(日) 9:00～16:00
 2月15日(水) 17:15～19:00
収納課 ☎55-2730

東部地域合同就職面接会

商業労政課 ☎55-2778
 と き／2月17日(金) 13:00～16:00
 (12:30受付開始)
 ところ／ふじさんめっせ
参加企業／県内に本社・事業所がある健康産業関連企業20社（予定）
対象／3月卒業予定の学生または、おおむね45歳未満の人で現在求職活動中の人
持ち物／履歴書（1社につき1枚）、筆記用具、受付シート（商業労政課で配布、市ウェブサイトダウンロード可）
申し込み／当日直接会場へ
 ※面接にふさわしい服装でお越しください。

特定計量器の定期(集合)検査

商業労政課 ☎55-2907
対象／取り引きや証明に使用しているばかり
持ち物／はかり、通知はがき、手数料
実施機関／（一社）静岡県計量協会

検査日(2月)	会場	時間
6日(月)	富士川まちづくりセンター	10:30～15:00
7日(火)	大淵まちづくりセンター	
8日(水)	松野まちづくりセンター	10:30～14:00
9日(木)	吉原まちづくりセンター	10:30～15:00
10日(金)	富士見台まちづくりセンター	10:30～14:00
13日(月)	伝法まちづくりセンター	10:30～15:00
14日(火)	鷹岡まちづくりセンター	
15日(水)	岩松まちづくりセンター	
16日(木)	田子浦まちづくりセンター	
17日(金)	須津まちづくりセンター	10:30～14:00
20日(月)	富士駅南まちづくりセンター	
21日(火)	JA富士市元吉原支店	10:30～15:00
22日(水)	JA富士市原田支店	
23日(木)	JA富士市吉永支店	10:30～14:00
28日(火)	ふじさんめっせ	10:30～15:00

お知らせ

不登校やニート、ひきこもりなどのための合同相談会（無料）

青少年相談センター ☎52-4152
 と き／2月18日(土) 13:00～16:00
 ところ／富士市教育プラザ
申し込み／当日直接会場へ

新人音楽家による演奏会

ロゼシアター ☎60-2500
 と き／3月9日(木) 18:30開演
 ところ／ロゼシアター小ホール
入場料／1,000円（全席自由）
 ※未就学児入場不可。
申し込み／ロゼシアターウェブサイトまたは、ロゼシアター窓口で入場券を販売中
<http://rose-theatre.jp>

富士市総合体育館 建設基金への寄附のお願い

スポーツ振興課 ☎55-2876
 富士市総合体育館の建設を推進するため、厳しい財政状況のもと、財源を積み立てるとともに、建設に賛同する市民からの寄附金を建設資金として活用していきます。
 寄附を希望される場合は、スポーツ振興課までお問い合わせください。

市立富士体育館の 利用区分を変更します

スポーツ振興課 ☎55-2876
 富士総合運動公園体育館が平成28年10月から使用を中止したことに伴い、市立富士体育館をより多くの人に利用していただくため、4月1日から利用区分を細分化します。

利用区分「午前（8:30～12:00）」は変更ありませんが、「午後」「夜間」が以下のとおり変更となります。

- ◆改正前／午後 12:00～17:00
 夜間 17:00～21:00
- ◆改正後／午後1 12:00～14:30
 午後2 14:30～17:00
 夜間1 17:00～19:00
 夜間2 19:00～21:00

～賢い消費者を目指してみませんか？～ 富士市消費生活モニター募集

市民安全課 ☎55-2750

活動内容／①月1回の主要生活物資の価格調査（調査店舗は日ごろ利用している店舗以外で、市内の多少遠方へお願いすることがあります）②消費生活に関する学習会への参加（託児あり）③市生活展や市民生活講座、消費者被害防止キャンペーンへの参加④⑤について市と協働する富士市消費者運動連絡会の活動への参加など
任期／4月1日～平成30年3月31日
定員／25人程度
謝礼／年間2万円
 ※委嘱を取り消した場合は月割計算。

対象／市内在住で、日常の買い物（食料品など）を自分で行い、毎月1回程度の学習会（平日の昼間）などに参加できる人
 ※生活必需品の販売関係者は除く。
申込方法／2月8日(水)（必着）までに、市ウェブサイトで電子申請するか、はがきに住所、氏名、生年月日、職業、電話番号、応募動機、交通手段、日ごろ買っている店舗名、託児の希望の有無を記入し、〒417-8601 富士市役所市民安全課「消費生活モニター募集」係へ
決定通知／応募者の中から、地域配分などを考慮して選考し、後日通知します

おしえてコマルふじ

☎ 53-1111

募 集

自衛官等

市民課 ☎55-2746

募集種目/陸・海・空自衛官候補生
受付期間/1月31日～2月21日
問い合わせ/自衛隊富士地域事務所
☎51-1719

第67回 静岡県勤労者 総合美術展出品作品

商業労政課 ☎55-2778

募集作品/絵画・書・写真・手工芸・
コンピューターグラフィックなど
募集資格/県内で働く人ならどなた
でも可(指導的立場の人を除く)
応募期間/2月20日～3月10日
※応募方法など詳しくは、お問い合
わせください。
展示会場/グランシップ展示ギャラ
リー(JR東静岡駅東側)
問い合わせ/(一社)静岡県労働者
福祉協議会 ☎054-221-6241

市民活動団体 “はじめの一歩”助成金

社会福祉協議会 ☎64-6605

市民活動を始めようとする団体を
対象に、一定の条件を満たした場合、
その設立経費などを助成します。対
象になる条件については、社会福祉
協議会にお問い合わせください。
助成金額/団体設立に必要な経費の
うち、対象経費合算額の8割まで
(上限10万円)
申し込み/2月17日(金)までに、申請
書(社会福祉協議会で配布、社会
福祉協議会ウェブサイトダウンロード可)に必要事項を記入し、
直接社会福祉協議会へ
※審査の上、助成を決定します。
☎http://www.fujishishakyo.com/

2月の納期

2月15～28日

国民健康保険税 第8期

収納課 ☎55-2730

介護保険料 第8期

介護保険課 ☎55-2766

後期高齢者医療保険料 第7期

国保年金課 ☎55-2754

セカンドライフ見本市 &出張相談会(無料)

市民協働課 ☎55-2701

中高年世代の皆さんに、充実した
セカンドライフを送っていただくた
めのお役立ち情報をお届けします。
と き/2月22～26日 9:00～16:00
(最終日のみ15:00まで)
と ころ/中央図書館分館市民ギャラリー
内 容/セカンドライフ相談室出張
相談、セカンドライフに関する情報
パネルの展示、日がわり特設コー
ナーでの体験(各10:00～12:00)など
問い合わせ/(一社)まちの遊民社
☎51-1112

外国人保護者の懇談会(無料)

多文化・男女共同参画課国際交流室 ☎55-2704

と き/2月26日(日) 13:00～14:30
と ころ/富士市交流プラザ会議室3
内 容/日本の小学校についての説明
や先輩ママの話などが聞けます
※ポルトガル語・スペイン語・英語・中
国語・フィリピン語の通訳がいます。
対 象/新1年生や、途中で小学校
へ入学した児童の保護者
定 員/20人程度
申し込み/2月19日(日)までに、直接
または電話・FAX・Eメールに住
所、氏名(ふりがな)、電話番号を
記入し、国際交流ラウンジFILS
(富士市交流プラザ内)へ
☎64-6400 ☎64-6404
✉fils@div.city.fuji.shizuoka.jp

野外活動指導者講習会

少年自然の家 ☎35-1697

と き/3月4・5日の1泊2日
と ころ/少年自然の家、丸火自然公園
内 容/AED講習、野外救急法、リ
スクマネジメント、野外料理など
対 象/青少年教育に関わる指導
者、環境学習指導員、教員など
野外活動の指導者(20歳以上)
定 員/15人(先着順)
参加費/2,500円(食事代などを含む)
申し込み/2月3～24日に、直接
または電話・FAX・Eメールに
住所、氏名、生年月日、性別、
所属団体(学校)名を記入し、
少年自然の家へ ☎36-2799
✉info@fuji-marubi.jp
※直接の場合、休館日(毎週月曜
日)は除く。



献血にご協力を

福祉総務課 ☎55-2757

2月の献血

日	場 所	時 間
2日(木)	市役所駐車場	
12日(日)	ジャンボエンチャー 富士店駐車場	9:30～16:00 (昼休み12:00～13:15)
16日(木)	市役所駐車場	
26日(日)	岩本山公園	9:30～15:00 (昼休み12:00～13:15)

ご存じですか!? 検察審査会

選挙管理委員会 ☎55-2879

「交通事故、窃盗、詐欺などの犯罪の
被害に遭ったが、検察官が事件を起訴し
ないのは、どうしても納得できない」こ
のような不満を持つ人は、検察審査会に
ご相談ください(秘密は厳守します)。
費 用/無料
問い合わせ/沼津検察審査会事務局
(静岡地方裁判所沼津支部内)
☎055-931-6000

木造住宅耐震補強工事 補助金の上乗せ

建築指導課 ☎55-2903

昭和56年5月31日以前に建築された
木造住宅に対する耐震補強工事費への
補助金について、耐震補強事業の宣伝
を行うなどの一定の条件を満たした場
合、補助金30万円を上乗せします。
申込期間/平成29年3月31日(金)まで
上乗せ後の補助限度額/
一般世帯:1棟80万円
高齢者のみの世帯など:1棟100万円

2月 移動図書館車庫じ号の巡回日程

中央図書館 ☎51-4946

日	場所と貸し出し開始時刻
1・15日(水)	駿河台団地(1日の14:15のみ) 富士見台市営住宅集会所前(15:00)
2・16日(木)	滝戸団地内(14:00) 岩本山団地集会所前(15:00)
3・17日(金)	セブン-イレブン中里店駐車場(10:00) マックスバリュ富士江尾店駐車場(11:00) 加島の郷(3日の14:15のみ) 四丁河原南公会堂駐車場(15:00)
4・18日(土)	鈴川中町フードランド前(10:00) 松野まちづくりセンター(18日の14:00のみ)
7・21日(火)	ハックドラッグ川成島店第2駐車場(14:00) JA富士市堅堀支店駐車場(15:00)
9・23日(木)	歴史民俗資料館駐車場(15:00)
22日(水)	青葉台まちづくりセンター(15:00)
25日(土)	しらすの八幡加工センター駐車場(10:00) 富士南まちづくりセンター(15:00)

休館日/6・13・20・24・27日
※都合により中止・変更する場合があります。

岩本山公園クイズラリー 「わんぱくクイズ王への道22」参加チーム

りぷす富士（公園事業課） ☎55-3553
と き／3月4日(土) 10:00～13:00
※雨天の場合3月5日(日)。
定 員／小学生の部 20組80人、親子の部 20組80人（各先着順）
※1組4人程度。小学3年生以下のみのチームは不可。
参加費／1チーム500円
申込期間／2月3～17日
※申込方法など詳しくは、公園事業課へ。

講座・教室

事業継続計画(BCP)セミナー(無料) 「儲かるBCPの策定・運用」

産業政策課 ☎55-2779
市内企業のBCP策定を促進するため、セミナーを開催します。
と き／2月22日(水) 13:30～16:30
ところ／富士商工会議所
講 師／高橋孝一さん(SOMPOリスクアマネジメント(株) 取締役リスクマネジメント事業本部長)
対 象／市内企業
定 員／30人程度(応募者多数の場合抽せん)
申し込み／2月15日(水)までに、電話で富士市役所産業政策課へ

ぜん息・COPD(慢性閉塞性肺疾患)講演会(無料)

保健医療課 ☎55-2739
と き／3月4日(土) 13:30～15:00
ところ／フィランセ西館4階大ホール
テーマ／「よくわかる ぜん息とCOPD」
※肺年齢が測定できます。
講 師／野村郁男さん
(野村クリニック院長)
定 員／100人(応募者多数の場合抽せん)
申し込み／2月28日(火)までに、電話またははがき・FAX・Eメールに住所、氏名、電話番号を記入し、〒417-8601 富士市役所保健医療課へ ☎53-5586
☎ho-iryuu@div.city.fuji.shizuoka.jp

富士市議会2月定例会

ぜひ傍聴にお越しください。
と き／2月15日(水)～(予定)
ところ／本会議 10階議場傍聴席
委員会 9階各委員会室
※詳しくは、電話または市ウェブサイト。議会事務局 ☎55-2878

富士市議会モニター

議会事務局 ☎55-2877
内 容／本会議・委員会の傍聴、アンケート調査、モニター会議・議会報告会への参加、富士市議会だより・富士市議会ウェブサイトの閲覧
任 期／4月1日～平成31年3月31日(2年間。謝礼あり)
対 象／市内在住の満18歳以上の人(公務員などは除く)
定 員／5人程度(応募者多数の場合選考)
申し込み／2月20日(月)(必着)までに、申込書類(議会事務局で配布、市ウェブサイトでダウンロード可)に必要事項を記入し、直接または郵送・FAX・Eメールで、〒417-8601 富士市議会事務局へ ☎53-2771
☎gikai@div.city.fuji.shizuoka.jp

市立博物館協議会委員

富士山かぐや姫ミュージアム ☎21-3380
博物館の事業・運営について意見を伺う協議会委員を公募します。
応募資格／市内在住・在学・在勤の18歳以上で、平日の昼間の会議に出席できる人
任 期／6月1日～平成31年5月31日(会議は年3回を予定)
募集人数／2人
報 酬／会議1回につき7,000円
応募方法／3月5日(日)(消印有効)までに、応募申込書(富士山かぐや姫ミュージアムで配布、富士山かぐや姫ミュージアムウェブサイトダウンロード可)に必要事項を記入し、課題作文「富士山かぐや姫ミュージアムに期待される役割」(400字以内、様式自由)を添えて、直接または郵送で、〒417-0061 伝法66-2 富士山かぐや姫ミュージアムへ ☎http://museum.city.fuji.shizuoka.jp

司法書士相続登記相談会

と き／2月4日(土) 13:00～15:00
ところ／富士市交流プラザ、富士見台まちづくりセンター
内 容／不動産の相続登記などに関する相談
費 用／無料(当日直接会場へ)
問い合わせ／静岡県司法書士会富士支部 小永井 方へ ☎62-1696

募 集

ミックスタブルステニス大会 参加チーム

りぷす富士(温水プール) ☎36-2131
と き／3月18日(土) 予備日3月25日(土)
ところ／富士総合運動公園庭球場
対 象／①高校生以上の男女ペア
②年齢の合計が80以上の男女ペア
定 員／①②各16チーム(先着順)
参加費／1チーム2,000円(保険料含む)
申込期間／2月11日～3月11日
※申込方法など詳しくは、温水プールへ。

(公財)富士市文化振興財団 懇話会委員

ロゼシアター ☎60-2510
ロゼシアターの管理・運営のあり方について意見を伺う懇話会委員を公募します。
応募資格／市内在住の20歳以上で、文化会館に関心のある人
任 期／4月1日～平成31年3月31日(2年間。会議は年2回程度。謝金なし)
募集人数／2人
応募方法／2月28日(火)(消印有効)までに、応募用紙(ロゼシアターで配布、ロゼシアターウェブサイトダウンロード可)に必要事項を記入し、直接または郵送・FAXで、〒416-0953 蓼原町1750 富士市文化振興財団へ ☎60-2505 ☎http://rose-theatre.jp

家庭相談員

こども家庭課 ☎55-2763
応募対象／家庭相談員1人(臨時職員)
勤務時間／平日8:30～16:45
勤務場所／こども家庭課
勤務内容／子どもに関する相談受付、助言、訪問指導
賃 金／月額 17万8,200円
応募資格／社会福祉士・精神保健福祉士・保健師・保育士・幼稚園教諭・心理などの資格を有し、かつ普通自動車運転免許を有する人
面接日／2月21日(火)
※時間は、申込者に後日連絡。
勤務開始日／4月3日(月)
申し込み／2月10日(金)までに、市販の履歴書に必要事項を記入し、直接または郵送で、〒417-8601 富士市役所こども家庭課へ

ニュースポーツ講習会
～チャレンジ! スポレック!～

スポーツ振興課 ☎55-2876
と き / 3月3日(金)・10日(金) 19:00～
ところ / 市立富士体育館 2階体育室
内 容 / スポレック(プラスチック製のラケットでスポンジ製のボールを打ち合う室内ミニテニス)の実技
対 象 / 市内在住・在勤の18歳以上の人
定 員 / 50人(応募者多数の場合抽せん)
参加費 / 500円
申し込み / 2月20日(月) (必着) までに、市ウェブサイトで電子申請するか、往復はがきの往信裏面に、住所、氏名、年齢、電話番号、事業名(スポレック)を記入し、〒417-8601 富士市役所スポーツ振興課へ
※電子申請は自動返信するため、ドメイン拒否をしている人は、[elg-front.jp]の受信設定をお願いします。

児童手当・特例給付の振り込みをご確認ください

児童手当・特例給付の2月期分(10～1月)を2月10日(金)に受給者の口座に振り込みます。ご確認ください。
こども家庭課 ☎55-2738

中央図書館ビジネス講演会
オンリーワンのキャリア、もっと豊かに

中央図書館 ☎51-4946
と き / 2月26日(日) 13:30～15:30
ところ / 中央図書館 2階視聴覚室
講 師 / 中野美保子さん(f-Bizマーケティングディレクター)
内 容 / キャリアコンサルタントでもある女性マーケティングディレクターが提案する「キャリア」の生かし方と、図書館の有効活用法
定 員 / 60人(応募者多数の場合、市内在住・在勤の人を優先し抽せん)
受講料 / 無料
申し込み / 2月14日(火) (必着) までに、直接または電話・FAX・Eメールに住所、氏名、年齢、電話番号、FAX番号、Eメールアドレスを記入し、中央図書館へ ☎51-7135
library@div.city.fuji.shizuoka.jp

2月の市役所休日開庁日

開庁日 / 2月5日(日) 9:00～16:00
開庁窓口 / ★市民課(☎55-2747)
★収納課(☎55-2730)
★国保年金課(☎55-2751)

富士発・女と男のフォーラム
影絵を創ろう 影絵で遊ぼう(無料)

多文化・男女共同参画課 ☎55-2724
と き / 2月5日(日) 13:30～15:30
ところ / フィランセ西館 4階大ホール
内 容 / 漆畑勇司さん(彫刻家・富士芸術村村長)による美術を楽しむための講座、影絵をつくるワークショップ(託児あり)
申し込み / 当日直接会場へ。託児希望者は2月4日(土)までに電話でアート・プラス・ワン 片山 方へ ☎090-3448-2265

おりがみ講座
おおきな恐竜を折る(無料)

西図書館 ☎64-2110
と き / 2月26日(日) 10:00～12:00
ところ / 富士駅北まちづくりセンター多目的室
内 容 / 1.5メートル四方の大きな紙で恐竜を折る
講 師 / 寺尾洋子さん(クラフト作家)
定 員 / 8チーム(1チーム3～4人。小学生のみのチームは不可。応募者多数の場合抽せん)
申し込み / 2月1～9日(必着)に、返信用のはがきを持または電話・Eメールに住所、代表者の氏名、電話番号、チーム名(人数)、市内在学・在勤の場合はその旨、講座名(おおきな恐竜を折る)を記入し、西図書館へ
※直接の場合、休館日(2月6日(月))を除く。
library@div.city.fuji.shizuoka.jp

富士山かくや姫ミュージアム各種講座

富士山かくや姫ミュージアム ☎21-3380

教室	と き	内 容	対象・定員	参加費	申込期間
① 富士の型染体験	2月25日(土) 9:30～12:30	富士の型染をして、富士山タペストリーをつくる	対象 / 小学生以上(小学4年生以下は保護者同伴) 定員 / 各20人(先着順)	1,000円	2月11日(土) 9:00～
② 富士山のかぐや姫伝説と風車作り	2月26日(日) 10:00～12:00	市に伝わるかぐや姫伝説の読み聞かせ・解説、風車づくり		300円	2月18日(土) 9:00～

申し込み / ①②とも、直接または電話で、富士山かくや姫ミュージアムへ

認知症・介護予防等情報

役割・生きがいづくり ～生活・介護支援サポーター募集～

「2025年問題」と言われるように、平成37年(2025年)には、団塊の世代が75歳を迎えて後期高齢者が増加します。また、日本は世界的に類のない少子・超高齢社会になり、市では75歳以上の後期高齢者が現在の約1.4倍になると予測されています。

いつまでも住みなれたまちで元気に暮らし続けるために、高齢者自身は、「生活習慣病の予防」と自分なりの「社会での役割・生きがいを持つこと」が必要です。また、ボランティアによる支援など地域

全体で高齢者を支えていくことも大切です。

そこで、市ではひとり世帯または高齢者のみの世帯で生活をしている人に対して支援する「生活・介護支援サポーター」を募集しています。活動内容は、重いごみを集積所に出す、話し相手をするなど生活上でのちょっとした困り事をサポートするボランティアです。

詳しくは高齢者介護支援課にお問い合わせください。

【問い合わせ】

高齢者介護支援課 ☎55-2951

ラ・ホール富士の臨時休館

ラ・ホール富士 ☎53-4300
館内設備の修繕などの実施に伴い、
2月5日(日)は13時から臨時休館します。

富士本町「軽トラ市」を開催します

商業労政課 ☎55-2907
と き / 2月5日(日) 9:30～14:00
ところ / 富士本町商店街
内 容 / 商店街を歩行者天国にし、軽自動車により地元の新鮮な野菜や果物・食品・雑貨などを販売。太鼓演奏などのイベントが盛りだくさん。富士本町のご当地キャラクター「ロベティ」も参加します。
※当日は、9:00から15:00まで交通規制を行います。ご協力をお願いします。
問い合わせ / 富士本町商店街振興組合 ☎61-0715



2月の カレンダー

FEBRUARY [如月]

●省エネルギー月間

2月の富士山かぐや姫ミュージアム

- 博物館の日 5日
- 癒しのおんがく会 19日
- 富士の型染体験(富士山タペストリー) 25日
- 富士山のかぐや姫伝説と風車づくり 26日
- 3市博物館共同企画展
「駿東・北伊豆の戦国時代」 26日
- 新春展示「岡田紅陽が見た富士」～3月26日
- ※休館日 6・13・20・27日



岡田紅陽展から
悠遠涼涼

1 水	絶景★富士山まるごと岩本山(岩本山公園)～4月9日→P4 結婚相談★
2 木	献血●→P13 1歳6か月児健診★ 労務相談● 人権相談★
3 金	毘沙門天大祭(今井2)～5日 3歳児健診★
4 土	富士山Palooza(チェーンソーアート)(岩本山公園)～5日 第4回富士山なわとび大会(市立富士川体育館) [立春]
5 日	国際交流フェア(ふじさんめっせ) 富士本町「軽トラ市」(富士本町商店街)→P15 市民課など窓口開設●→P15 日曜納税相談●→P12
6 月	離乳食講習会・かみかみ期★
7 火	すくすく赤ちゃん講座★
8 水	結婚相談★
9 木	1歳6か月児健診★ 人権相談●
10 金	3歳児健診★ 行政相談●
11 土	2017東海・北陸B-1グランプリin富士(中央公園、吉原商店街周辺)～12日→P1 なんでも富士山2017～12日(ふじさんめっせ)→P4 市民憲章推進のつどい→P4、青春大賞成果発表会2017(ふじさんめっせ)→P5 宗清寺梅まつり(中之郷) [建国記念の日]
12 日	元気!挑戦!いきいきふれあいスポーツレクリエーション元気塾★ 献血→P13 結婚相談★
13 月	富士山スポーツ写真展～24日●→P5 滝川の観音さん(原田) 離乳食講習会・ごっくん期★ ロゼシアター臨時休館日～16日
14 火	まちの保健室● 普通救命講習■ すくすく赤ちゃん講座★
15 水	江尾妙見さん 夜間納税相談●→P12 特別徴収(年金からの天引き)2月分【市民税・県民税、国民健康保険税、介護保険料、後期高齢者医療保険料】 結婚相談★ お母さんお父さん教室★ 子どもの安全を守る市民行動の日

16 木	所得税確定申告、市民税・県民税申告期間～3月15日→P2・3 献血●→P13 1歳6か月児健診★ 労務相談● 人権相談★
17 金	富士山写真パネル展(富士市交流プラザ)～23日→P5 3歳児健診★
18 土	認知症サポーター養成講座★
19 日	ふるさと芸能祭(ロゼシアター)→P5 観梅コンサート(岩本山公園) 富士山と、昔ばなし(中央図書館・西図書館)→P5 今泉地区駅伝大会 静岡県県水路選手権水泳競技大会兼全国ジュニアオリンピック春季競技大会県予選会(県富士水泳場) 麻薬・覚せい剤撲滅の日 食育の日
20 月	離乳食講習会・ぱくぱく期★
21 火	大淵八王子神社祭 すくすく赤ちゃん講座★ 不動産に関する相談●
22 水	結婚相談★ お母さんお父さん教室★
23 木	1歳6か月児健診★ 人権相談● ふじのくに地産地消の日 [富士山の日]
24 金	3歳児健診★ 行政相談●
25 土	
26 日	火災予防キャンペーン(イオンタウン富士南) 岩松北地区梅まつり(岩本山公園) 天間梅まつり(天間まちづくりセンター) 文殊祭典(北松野) 献血→P13 結婚相談★
27 月	夜間納税相談● 離乳食講習会・ごっくん期★
28 火	普通救命講習■ すくすく赤ちゃん講座★ 国民健康保険税第8期、介護保険料第8期、後期高齢者医療保険料第7期、下水道事業受益者負担金・分担金第4期納期限

※場所記号 ●…市役所 ■…消防防災庁舎 ★…フィランセ

平成29年1月20日号(毎月5日・20日発行)

こちら編集室

今号の紙面でもお伝えした富士山女子駅伝。大学女子の選抜21チームが白熱したレースを繰り広げました。私は初開催から4年連続でこの大会取材していますが、毎年思うことは、選手の健闘だけでなく、大会関係者、運営をサポートす

るボランティアの方々、沿道で熱い声援を送る市民の皆さんなど、多くのかかわりがある大会が成り立ち、笑顔や感動が生まれるということです。スポーツの力は素晴らしいですね。ことしこそは富士山が姿を見せてくれますように。(TKB)

人口	255,879人 (前月比-23)
男	126,431人 (±0)
女	129,448人 (-23)
世帯	103,403世帯(+90) 12月1日現在
編集・発行	富士市総務部広報広聴課
〒	417-8601 静岡県富士市永田町1-100
☎	0545-51-0123 0545-51-1456

お問い合わせは
富士市コールセンター
おしえて
コマルふじ
53-1111
[受付時間]
8:30～18:00
土・日曜日、祝日も受け付けます(年末年始除く)