

広報

ふじ

富士のもと 夢をつなげて50年



富士市制施行50周年

平成28年

9 | 20 No.1132



昭和45年 航空写真（市役所上空）

もくじ

2 特集 市制施行50周年

- 10 富士山紙フェア
- 11 地球温暖化対策実行計画などの取組結果
／富士市福祉展・市民福祉まつり
- 12 セカンドライフ相談室
／静岡招待スプリント選手権水泳大会
- 13 緑と花の百科展／合同企業面接会
- 14 8月のできごと／高齢者みまもりサービス
- 16 富士市民エンジョイスポーツデー
- 17 暮らしのたより 20 10月のカレンダー



富士市は ことし 50歳



富士のもと 夢をつなげて 50年



富士市長 小長井 義正

昭和41年11月1日、吉原市、富士市、鷹岡町が合併し、新しい富士市が誕生してからことして50年になります。

現在本市では、オール富士市での記念すべき年をお祝いしようと、さまざまな事業を展開しているところです。

私は、市長就任以来、市民一人ひとりが心豊かに生き生きと暮らし、明るい未来に向かってチャレンジするまち「生涯青春都市富士市」の実現を目指し、諸施策に取り組んでまいりました。

市制施行50周年のキャッチフレーズ「富士のもと 夢をつなげて 50年」のとおり、これまでの歩みを振り返り、先人たちの偉業をたたえるとともに、これからの50年をしっかりと見据え、輝かしい未来とするため、市民・地域・事業所をはじめ、さまざまなまちづくりの担い手の皆様とともに富士市の新たな歩みをしっかりと刻んでまいりたいと考えております。

今後とも、さらなる富士市の発展のため、ご理解・ご協力を賜りますようお願い申し上げます。

50年前の富士市は…

	昭和41年	平成28年（4月1日現在）
人口	17万3,854人（昭和40年）	25万6,126人
世帯数	3万9,098世帯（昭和40年）	10万2,634世帯
高齢者構成比（65歳以上）	5.0%（昭和40年）	25.7%
一般会計歳出決算額	40億4,566万円（昭和41年度）	847億931万円（平成26年度）
事業所数（商業）	3,597事業所	2,298事業所（平成26年）
事業所数（工業）	1,107事業所	1,281事業所（平成26年）
総農家数	7,861戸（昭和40年）	1,069戸（平成27年）
小学校の数	20校	27校
自動車保有台数	1万8,413台（昭和42年）	21万4,415台（平成27年）
テレビ受信契約数	3万3,937台	8万2,975台（平成27年度）
新生児に多くつけられた名前（男）	1位 かずひろ	1位 そうた
	2位 ひろゆき	2位 はると
	3位 よしひろ	3位 かいと
新生児に多くつけられた名前（女）	1位 ひろみ	1位 はな
	2位 まゆみ	2位 ゆい
	3位 ようこ	3位 さな、みゆ

※昭和41年の数値は、吉原市・富士市・鷹岡町・富士川町の数値を足しています。

※テレビ受信契約数、新生児に多くつけられた名前の昭和41年の集計は、旧富士川町を含まず。

【カウントダウンのお知らせ】

9月12日(月)から、市公式フェイスブック「FROMふじ」で、「富士市歴史カウントダウン50」がスタートしました。10月31日までの50日間、富士市の歩みを紹介する懐かしい写真を毎日1枚掲載しています。ぜひご覧ください。

[URL] <http://facebook.com/FujiCity> 二次元バーコード▶



富士市は、ことしの11月1日に市制施行50周年を迎えます。今回は、これを記念し、富士市が歩んできた50年を年表と写真で振り返るとともに、記念イベント情報などを紹介します。

富士大橋からの町並み（昭和44年）



富士市議会議員 影山 正直

「軸足は常に市民に」を肝に銘じ、より親しみやすく開かれた議会を目指し努力する所存です。

市民の皆様におかれましては、今後ともご支援・ご協力を賜りますようお願い申し上げます。

この記念すべき節目の年を、各種事業・行事を通して、市民の皆様とともにお祝いしたいと思います。

本市は、この間、着実な伸展をする中、旧富士川町との合併を経験し、新たな文化も加わり、県東部の主要都市として揺るぎない存在となってきました。

私たちは、過去と未来をつなぐ今を生きながら、これからの世代のため、今後ますます飛躍する富士市を創造する責任を負っていると考えます。

富士市議会は、市民一人ひとりが幸せを実感できるまち、活力ある産業のまちにするため、確かな歩みを続けていかなければなりません。

市制施行50周年を祝して



富士市制施行50周年

年表と写真で振り返る50年のあゆみ

昭和41年11月1日、新富士市はスタートしました

昭和41年（1966年）

- 11月1日、旧吉原市・旧富士市・旧鷹岡町が合併して富士市が誕生。人口16万4932人、世帯数3万7776世帯
- 初代市長に齊藤滋与史氏当選

昭和42年（1967年）

- 今泉沖田地先で弥生時代後期の沖田遺跡を発見
- 市章、市民歌が決まる

昭和43年（1968年）

- 東名高速道路富士インターチェンジが開設
- 市民の木「クスノキ」、市民の花「バラ」が市民の公募によって決まる

昭和44年（1969年）

- 初の市文化財を指定する（内行花文鏡、五輪塔、神獸鏡など9点）
- 国鉄身延線が西回りに変更、同時に複線化される

昭和45年（1970年）

- 第2代市長に渡辺彦太郎氏当選
- 4月1日に新市庁舎が開庁。総事業費22億円、10階建て
- 富士川に工業用水専用の水管橋が完成

昭和46年（1971年）

- 市内初の市営駐車場（富士駅前駐車場）がオープン
- 都市対抗野球大会で富士市代表の大昭和製紙が2度目の優勝

昭和46年（1971年）

- 富士市民を乗せた全日空機と自衛隊機の衝突事故が、岩手県栗石町上空で発生
- 工業製造品出荷額等が県内1位となる
- 富士川町役場新庁舎が完成

昭和47年（1972年）

- 商業販売額が1000億円を突破
- 「第1回緑と花の百科展」開催

昭和48年（1973年）

- 市民プール（蓼原）がオープン
- 「第1回社会福祉大会」開催

昭和49年（1974年）

- ヘド口埋立地を利用した富士川緑地が完成
- 七夕豪雨で市内に被害

昭和50年（1975年）

- 人口20万人を突破
- 国道1号富士由比バイパス全線開通

昭和51年（1976年）

- 勤労者総合福祉センター「富士ハイツ」がオープン
- 市民総おどり「富士ばやし」発表

昭和52年（1977年）

- ロシアの軍艦ティアナ号のいかりが三四軒屋沖の海底から引き揚げられる

富士のもと 夢をつなげて 50年

- 昭和52年（1977年）
 - 入山瀬公園にD51蒸気機関車を設置
 - 浮島工業団地造成工事が完了
 - 夢原大橋が開通

- 昭和53年（1978年）
 - 世界で4番目の二重構造ブリック型溶岩洞穴が厚原で発見（厚原風穴）

- 昭和54年（1979年）
 - 県立富士高校が甲子園に初出場
 - 台風20号により柏原海岸にインドネシア船籍の大型貨物船（ゲラティック号）が打ち上げられる

- 昭和55年（1980年）
 - 市内初の大臣が誕生。齊藤滋与史氏が建設大臣に就任
 - 国道1号沼津バイパスが全面開通
 - 国道139号（大月線）をまたぐ西富士道路の架橋工事が、深夜、交通を遮断して行われる

- 昭和56年（1981年）
 - 市立博物館がオープン
 - 国際障害者年を記念して「第1回福祉まつり」を開催
 - 新通町公園内に「ミニSL公園」が完成

- 昭和57年（1982年）
 - 瑞林寺（松岡）の延命地藏菩薩像が国の重要文化財に指定される
 - 台風10号により東海道本線下り富士川鉄橋の橋脚が流失

- 昭和58年（1983年）
 - 市民課窓口オンラインシステムを導入
 - 富士市市民憲章を制定

- 昭和59年（1984年）
 - 第1回「富士市青少年の船」を実施
 - 彫刻彩る「潤井川大橋」が完成
 - 市立中央病院が移転オープン

- 昭和60年（1985年）
 - 河川に直接貯留ダムを設置した雨水調整ダム「片倉雨水貯留池」が完成。全国初の形式
 - 核兵器廃絶平和都市を宣言

- 昭和61年（1986年）
 - 初の「茶娘コンテスト」「ミスかくや姫コンテスト」を開催
 - 新しいごみ焼却施設「環境クリーンセンター」稼働開始

- 昭和62年（1987年）
 - 第1回「ふじかわ夏まつり」開催
 - 富士川治水300年を記念して「第1回かりがね祭り」を開催

- 昭和63年（1988年）
 - JR東海道新幹線新富士駅が開業

- 救急医療センターがオープン
- 国道1号（当時）富士川橋架替工事がスライド方式で完成
- 保健婦人センター（現フィランセ東館）がオープン



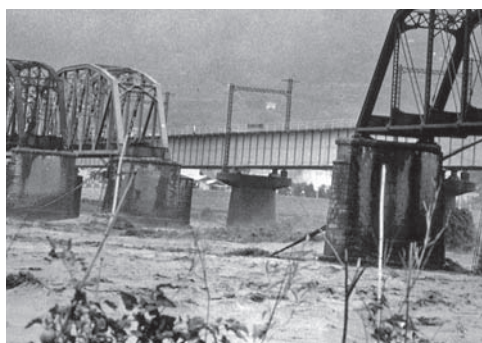
深夜に行われた西富士道路の架橋工事（昭和55年7月）



富士文化センター（現富士市交流プラザ）で行われた合併協定書の調印式（昭和41年10月）



「第1回緑と花の百科展」開催（昭和47年6月）



富士川鉄橋橋脚流失（昭和57年8月）



打ち上げられたグラティック号（昭和54年10月）



西回りに変更となった身延線（昭和44年9月）



NHK巡回ラジオ体操公開放送（平成5年5月）



紙の国100祭・紙リンピック（平成4年7月）



F U J I サンパ発表会（平成3年5月）



建設中の富士川楽座（平成12年3月オープン）



市民プールさよならイベント（平成7年9月）



県内初の道の駅「富士」が誕生（平成5年10月）

- 昭和64・平成元年（1989年）
 - 中国浙江省嘉興市と友好都市を提携
 - 第7代市長に鈴木清見氏当選
- 平成2年（1990年）
 - 富士総合運動公園陸上競技場が新装オープン
 - 富士市勤労者総合福祉センター「ラ・ホール富士」が完成
 - 東部浄化センターが通水
- 平成3年（1991年）
 - 中央公園、竹採公園が開園
 - 市民総おどり新曲「F U J I サンパ」を発表
 - 市立富士体育館が完成
 - 全国高等学校総合体育大会バドミントン競技開会。会場の市立富士体育館に皇太子殿下が行啓
 - アメリカ合衆国カリフォルニア州オーシャンサイド市と姉妹都市提携
- 平成4年（1992年）
 - 曾我兄弟八百年祭を開催
 - 富士市の近代製紙誕生100年を記念した「紙の国100祭」を開催。市内各地でイベントが催される
- 平成5年（1993年）
 - 市立看護専門学校が開校
 - 「NHK巡回ラジオ体操」公開放送。富士総合運動公園に多数の市民が参加
 - 道の駅「富士」がオープン
 - ロゼシアターがオープン
- 平成6年（1994年）
 - 新東名高速道路の測量開始
 - 吉原市民会館が開館
 - 富士市都市景観条例を施行
 - 歴史民俗資料館が開館
- 平成7年（1995年）
 - 市民プール閉園。魚のつかみ取りなど、さよならイベントを開催
 - 市立中央図書館が移転開館
 - 富士駅南口広場人工地盤が完成
- 平成8年（1996年）
 - 富士マリリンプールがオープン
 - 市制施行30周年記念式典を開催
 - 合併記念公園「広見公園」が開園
- 平成9年（1997年）
 - 地域防災無線システムが開局
 - クリーンセンターきぎょうが竣工（五貫島）
 - 市ウェブサイトを開設
- 平成10年（1998年）
 - 静岡県富士インキュベーターセンターが竣工（大淵）
- 平成11年（1999年）
 - 富士山こどもの国が開園
 - 県道富士裾野線（今宮バイパス）の一部区間が完成
- 平成12年（2000年）
 - 道の駅「富士川楽座」オープン
 - 第1回「静岡県市町村対抗駅伝競走大会」で富士市チームが初代王者に
- 平成13年（2001年）
 - 富士地域2市1町で住民票の写しと鑑登録証明書の相互交付を開始
 - 消防防災庁舎が完成
 - 特別市へ移行
 - 天皇・皇后両陛下が市立富士体育館で行われた「ふれあい囲碁ゲーム静岡大会」を行幸啓
 - 第10代市長に鈴木尚氏当選
- 平成14年（2002年）
 - 宇宙線天文学者の戸塚洋二氏が名誉市民第1号に
- 平成15年（2003年）
 - 富士西公園が開園
 - 「NEW!!わかふじ国体」夏季（9月）・秋季大会（10月）開催。競泳・飛込競技、少年男子バレーボール競技を市内で開催
- 平成16年（2004年）
 - 富士市民センターが閉館
 - 故・いかりや長介氏の功績をたたえ、富士市民感謝状を贈呈
 - 「富士芸術村」がオープン
- 平成17年（2005年）
 - 富士市コールセンター「おしえてコールふじ」開設
 - 富士コミュニティエフエム放送「Radio-f（ラジオエフ）」開局
- 平成18年（2006年）
 - インターネットによる公共施設空き情報照会サービスと、一部公共施設の利用予約サービスを開始



富士市合併記念式典 (平成20年11月)



ワールドカップ2006観戦会 (平成18年6月)



44年ぶりにご来富された天皇・皇后両陛下 (平成13年10月)



年末恒例の大イベントとなった富士山女子駅伝 (平成25年12月初開催)



新東名高速道路開通式典 (平成24年4月)

- 第1回「富士山百景写真コンテスト」の写真展と表彰式を開催
- 「FIFAワールドカップ2006」ドイツ大会対ブラジル戦の観戦会を市役所で開催
- 市制施行40周年記念式典を開催
- 平成19年(2007年)
 - 休日の窓口開庁(毎月第1日曜日)を試験的に実施
 - 副市長制がスタート
- 平成20年(2008年)
 - 富士山観光交流ビューロー設立
 - 富士市交流プラザがオープン
 - 産業交流展示場「ふじさんめっせ」オープン
 - 市庁舎の耐震補強工事が始まる
 - 富士市産業支援センター「FUSISS」開設
 - 11月1日、旧富士川町と合併して新富士市が誕生
- 平成21年(2009年)
 - 4市2町(富士市・富士宮市・御殿場市・裾野市・小山町・芝川町)で富士山ネットワーク会議を設置
 - 富士山フロント工業団地竣工式
 - 男女共同参画都市を宣言
 - 富士ハイツ閉館
 - 「第24回国民文化祭しずおか2009」を富士市で開催
- 平成22年(2010年)
 - 県条例で2月23日を「富士山の日」に制定
 - 東名高速道路富士川サービスエリアのスマートインターチェンジがフルインターとして供用開始
 - 浮島ヶ原自然公園が開園
 - 平成23年(2011年)
 - 「戦場カメラマン」渡部陽一氏に富士市観光親善大使を委嘱
 - 3月11日、三陸沖を震源とした国内観測史上最大の地震「東日本大震災」が発生。市内では震度4を観測
 - 3月15日、静岡県東部を震源とした地震が発生。市内の震度は5弱。ブロック塀の倒壊、瓦の落下など、北部地区を中心に市内で多数の被害が発生
 - 富士市立高校(旧吉原商業高校)が開校
 - 平成24年(2012年)
 - 新富士インターチェンジで、新東名高速道路開通式典を実施
 - 「ウルトラトレイル・マウンテン」初開催
 - 平成25年(2013年)
 - 東日本大震災による岩手県山田町の災害廃棄物(木材チップ)を環境クリーンセンターで焼却
 - 6月22日、富士山の世界遺産登録が決定
 - 市北東部でサルによる被害が発生。地元町内会、警察、市職員など500人で追い込みを実施
 - 岩手県栗石町と友好都市提携
 - 第13代市長に小長井義正氏当選
 - 全日本大学女子選抜駅伝競走(富士山女子駅伝)が初開催
 - 平成26年(2014年)
 - 「富士山紙フェア」を初開催
 - 市庁舎屋上「ふじさんてらす Terrace(ミエルラ)」オープン
 - 富士山世界遺産登録1周年記念イベント「富士山カンパイ!」を市内3か所で開催
 - 市民一人ひとりの積極的なチャレンジを応援する「青春大賞」がスタート
 - 平成27年(2015年)
 - 富士市教育プラザがオープン
 - 献上茶謹製事業として、謹製茶摘み式「茶摘みの儀」及び記念式典を開催。6月4日に皇室へ献上
 - 「富士山登山ルート3776」を設定
 - 「富士市・富士宮市消防指令センター」の共同運用を開始
 - 市制施行50周年記念ロゴマーク・キャッチフレーズを発表
 - 平成28年(2016年)
 - (仮称)新々富士川橋起工式を実施
 - 市立老人ホーム駿河荘が閉所
 - 市立博物館が「富士山かくや姫ミュージアム」としてリニューアルオープン
 - 富士山かくや姫ミュージアムに秋篠宮殿下・眞子内親王殿下がお成り

「キャッチフレーズ」
富士のもと 夢をつなげて50年
 【ロゴマーク】

 富士市制施行50周年

さらに、その先へ――

「50周年」や「50歳」など、ことし「50」に関係する皆さんに、50年の思い出やこれからの富士市に期待することなどをお聞きしました。



結婚50周年(金婚式)を迎える
長津 竹雄さん [右]・勝恵さん
(富士見台4)

合併前の昭和41年10月8日、鷹岡町役場に婚姻届を出し、吉原市民会館(現吉原市民ひろば)で結婚式を挙げました。身内だけで式を行いました。と、かく緊張したことを覚えています。夫婦でカメラ好きという同じ趣味を持っていて、結婚50年の記念に旅行を計画し、写真を撮りたいと思っています。夫婦円満の秘訣は、常に一緒にではなく、お互いの時間や異なる趣味も尊重することですね。



結婚50周年(金婚式)を迎える
金山 重治さん [右]・正子さん
(蓼原)

昭和41年11月13日、富士文化センター(現富士市交流プラザ)で結婚式を挙げました。式場は会議室のような部屋で、親戚など50人くらいが集まり、神前式で行ったのを覚えています。また、市制施行30周年記念事業の一環で開催された「NHKのど自慢」の予選会に参加したこともよい思い出です。これからも、夫婦で好きな歌を歌ったり、地域の行事に積極的に参加したりして、元気に過ごしたいですね。



子どもの年齢あわせて50歳
細木 愛里さん・美玖ちゃん・嶺良くん
[前列] 神楽くん・美寿ちゃん (柚木)

子どもが多くて大変だと思われがちですが、上の子が下の子の面倒を見てくれたり、近所の方が温かい目で子育てを見守ってくれたりするので、楽しく子育てしています。子どもには、自分の考えをしっかりと持ち、人のために行動できる大人に育ってほしいですね。一方、子どもが安心して遊べる環境(公園・道路など)や医療体制がさらに充実し、より子育てしやすい環境になることを期待しています。

話・細木久美さん(母)



創立50周年を迎える
富士市バスケットボール協会
[写真] 吉原ミニバスケットボール教室

私たちは、一人でも多くの人にバスケットボールを楽しんでもらいたいと、協会運営をしてきました。創立50周年を迎え、記念誌や式典の準備を進めるとともに、来年3月には、3on3の記念大会やバスケットボールクリニックを企画しています。多くの人に参加していただき、親睦を深め、これまで協会を支えてきてくださった諸先輩方に感謝の意を表したいと思っています。

話・福井良一さん(協会会長)



創立50周年を迎える富士市文化連盟
副会長(音楽) 辻村 典枝さん [右]
副会長(書道) 鈴木 錦苑さん

創立前は各部門が個々に活動をしていましたが、創立後は互いに交流しながら、充実した活動を続けてきました。中でも、平成15年の「わかふじ国体」や平成21年の「国民文化祭」では、展示発表や特別演奏、賞状書きを行いました。市内の文化レベルは非常に高く、全国に誇れるものがあります。生活に華を持たせてくれる文化を、皆さんに身近に感じていただき、市全体で盛り上げていくことを期待しています。



50歳を迎える中央病院職員

[後列] 鈴木さん、稲垣さん
[前列] 岩崎さん、渡邊さん、藤田さん

「富士まつり」が富士本町通りで開催されていたとき、職場のみんなで市民総おどりに参加しました。当時は「富士サンパ」がなく、「富士ばやし」の踊りをひたすら練習しました。職場から渡された生地を使って、踊りの衣装の浴衣をつくったこともありましたね。

現在、医療の現場で働いていますが、高齢社会が進む中、安心して医療を受けられるまちになることを期待しています。



50歳を迎える富士東高校5期生

[後列] 高橋さん、笠井さん、渡邊さん
[前列] 鈴木さん、望月さん、井村さん

富士東高校5期生36ホームルームHRは、とても仲のよいクラスでした。昼休みにみんなバスケットボールをしたり、運動会ではクラスハチマキを手づくりしたり、船で海水浴に行ったりもして、とにかく楽しかったことを覚えています。

当時、携帯電話はなく、娯楽施設なども少なかったため、ボウリング場や決まった店で待ち合わせ、クラスのみんで遊んでいました。これからも、この仲間を大切にしていきたいです。



多くの人に音楽の楽しさを伝える50歳

稲岡 由加里さん (原田) [左]
関 さとみさん (伝法)

私たちは、音楽教室の講師や演奏会などの音楽活動を通して、富士市が音楽あふれるまちになり、音楽でまちは全体を盛り上げていけたらいいと思っています。

音楽は心を豊かにし、赤ちゃんから大人までと一緒に楽しむことができます。身近に音楽とふれあえる場所がふえ、ジュニアオーケストラなどの音楽団体を市全体でバックアップしていく体制ができることを期待しています。

市制50周年記念コーナー

富士市制施行50周年

季節ごとのイベントを紹介していきます

- 11月1日(火) 自衛隊音楽隊コンサートin富士 ところ/ロゼシアター
- 11月5日(土)・6日(日)
産業まつり 商工フェア ところ/中央公園
- 11月6日(日) 富士駅伝競走大会 ところ/富士山こどもの国
- 11月12日(土)~12月18日(日)
野間コレクション展 ところ/道の駅富士川楽座
- 11月13日(日) 田子の浦ポートフェスタ2016
ところ/田子の浦港中央埠頭
- 消防まつり ところ/富士市役所北側駐車場
- 11月27日(日) ふじかわキウイマラソン ところ/市立富士川体育館ほか
- 12月2日(金)・3日(土)
環境エネルギー展・環境フェア ところ/ふじさんめっせ
- 12月10日(土)・11日(日)
古谿荘庭園特別公開 ところ/古谿荘 (岩淵)

※詳しくは、市ウェブサイト(「くらしと市政」トップページ→「市制50周年」バナー)をごらんください。

問い合わせ/企画課 ☎55-2718 ☎53-6669



母と息子の年齢あわせて50歳
青藤 理恵さん [右]・匠摩くん (神谷)

親子でよさこいグループに入り、「あっぱれ富士」などの祭りに出演しています。私と娘が踊り、息子がフラフ(旗)を振っています。親子で一緒に参加できることが楽しいです。

私にとってよさこいは元気の源です。体が動く限り、子どもたちと一緒に続けたいですね。そして、全国規模のよさこいイベントが市内でたくさん開催されることを期待します。

話：青藤理恵さん(母)

問い合わせ/広報広聴課 ☎55-2700 FAX 51-1456
kouhou@div.city.fuji.shizuoka.jp

第4回

富士山紙フェア

MT.FUJI
PAPER
FAIR

とき **10.22土・23日** ところ **ふじさんめっせ**

10:00~16:00 ※雨天決行（警報発令時は除く）。

～紙尽くしの2日間“紙のまち”富士市を体感してください～

オープニング

◆富士高校書道部・美術部、第六天太鼓による書道
十アートのパフォーマンス（22日のみ）

開催概要

◆紙製品などの展示・即売

◆手漉き和紙の実演（23日のみ）

ユネスコ無形文化遺産登録の岐阜県「本美濃紙」、
埼玉県「細川紙」、島根県「石州半紙」が実演！

◆紙の芸術作品の展示（特種東海製紙「紙わざ大賞」）

◆CNF（セルロースナノファイバー）コーナー

◆紙のチャレンジ工房

手作り風づくり、折り紙教室など紙工作に挑戦！

◆トイレットペーパー積み上げコンテスト

大人気！制限時間内に積み上げたトイレットペー
パーを進呈します（参加費1000円）

◆紙リサイクルBOX

牛乳パック20枚、または古紙持参でトイレットペ
ーパーと交換します（1人1回）

◆段ボール巨大迷路&ペーパーランド

◆手漉き和紙の様子



手漉き和紙の様子



▶第25回紙わざ大賞作品
（作…大村洋二郎「OKO
SAMA MADE」）

※当日の展示作品とは
異なる場合があります。

◆富士市の紙の歴史、工場夜景、働く人たちの写真
展示

◆ご当地かるた大会

富士商工会議所青年部が昨年制作した「富士市ご
当地かるた」によるかるた大会を開催！

◆紙と防災

◆富士山絵手紙展

◆劇団SPAC 紙衣装展示

◆かぐや姫絵巻展示（制作…kikkiki）

◆岳南鉄道デキー型機関車展示（オール段ボール製）

（制作…吉原工業高校模型部・フジレールクラブ
ほか）

◆参加者募集のお知らせ

◆マンガ小説教室（有料）

プロの先生から漫画・小説の基本を学びます。ゼ
ロから考える楽しさを知れば、勉強にも役立つか
も！富士商工会議所窓口または下記ウェブサイトで
事前にお申し込みください

講師／22日 初野 晴（小説家）

23日 鈴木 マサカズ（漫画家）

※詳しくは、富士商工会議所にお問い合わせくださ
い。

◆ステージパフォーマンス

◆日本一の富士山の麓で日本一の演技を披露！

チャリディングの「Cristar」、なわとびパ
フォーマンス集団「Eijump」など

◆飲食コーナー

飲食物、特産品販売のブースを出店します。おな
かいつばいお楽しみください！

◆交通案内

ふじさんめっせは駐車台数に限りがありますので、公共交通機関及びシャトルバスをご利用ください。
【無料シャトルバス】岳南富士地方卸売市場・富士市役所と、ふじさんめっせをつなぐ無料シャトルバスを
運行します。利用者には紙製品を進呈します!! ※会場近隣の商店などへの無断駐車はおやめください。

交通案内

ふじさんめっせは駐車台数に限りがありますので、公共交通機関及びシャトルバスをご利用ください。

【無料シャトルバス】岳南富士地方卸売市場・富士市役所と、ふじさんめっせをつなぐ無料シャトルバスを
運行します。利用者には紙製品を進呈します!! ※会場近隣の商店などへの無断駐車はおやめください。

問い合わせ／

富士商工会議所 振興課 ☎52-0995 ☎52-9796

富士市役所 産業政策課 ☎55-2779 ☎51-1997

「紙フェア」特設サイトもごらんくだ
さい!

富士山紙フェア 検索
http://fujisan-kamifair.net



「富士市地球温暖化対策実行計画（事務事業編）」 計画期間の取組結果について

市役所は、市内の事業所の一つとして、環境に優しい行動に努めています。

平成23年度から取り組み、平成27年度で計画期間が終了した「富士市地球温暖化対策実行計画（事務事業編）」の結果を報告します。

富士市地球温暖化対策実行計画 （事務事業編）

この計画では、市役所の事務事業において発生する温室効果ガス排出量を、下表のとおり5つの区分に分け、基準年度である平成21年度に対し、平成27年度までに、全体で9.5%削減することを目標に掲げていました。平成27年度の総排出量は、6万2962.5 t-CO₂で、平成21年度から6.0%の削減となり、目標値には達しませんでした。排出量を大きく削減することができました。

主な増加要因は、電力会社の排出係数の増加

東日本大震災の影響で、発電時の化石燃料の利用量が増加し、電力会社の排出係数が大幅に悪化したことから、区分①における電力使用に伴う排出量も大きく増加しました。なお、節電などの取り組みにより、電力使用量は8.5%減少しています。

※1kWhの電力使用で排出される温室効果ガスの量を示す数値。この数値が大きくなると、同じ量の電気を使用しても、よ

り多くの温室効果ガスが排出されます。なお、数値は電力会社ごとに異なります。

市役所は、平成28年3月に策定した「富士市地球温暖化対策実行計画（事務事業編第二期計画）」において、平成32年度を目標にさらなる温室効果ガス排出量の削減に取り組めます。今後も、職員の省エネ行動の推進や、設備の省エネタイプへの更新など、引き続き電気・ガスなどの使用量削減に努めるとともに、電力の契約においては、排出係数に配慮した契約を推進します。

区分別温室効果ガス排出量 (t-CO₂)

区 分	排出量 (t-CO ₂)		増減量 (t-CO ₂)	増減率 (%)	
	H21 (基準年度)	H27		H27 目標値	H27
①市役所独自に取り組むことのできる排出量	35,662.3	37,322.6	1,660.3	4.7	-5.9
②一般廃棄物焼却に伴う排出量	28,391.4	23,470.6	-4,920.8	-17.3	-15.0
③下水・し尿処理に伴う排出量	1,794.2	1,451.3	-342.9	-19.1	10.7
④車両の使用に伴う排出量	785.3	664.4	-120.9	-15.4	0.0
⑤笑気ガスの使用に伴う排出量	334.8	53.6	-281.2	-84.0	-66.7
合 計	66,967.9	62,962.5	-4,005.4	-6.0	-9.5

※四捨五入しているため、数値が一致しない場合があります。

問い合わせ 環境総務課

☎(55)26022 (FAX) (51)05022

第46回 富士市福祉展

市内の福祉施設・団体などの皆さんが、心を込めてつくった作品を展示します。

とき／10月12日(水)～16日(日)
9～17時(16日は16時まで)

ところ／ロゼシアター1階展示室
入場料／無料
内容／絵画、手芸品、書道、写真など、約2500点を展示



問い合わせ 福祉総務課

☎(55)2840 (FAX) (52)2290

第36回 市民福祉まつり

とき／10月16日(日) 9時30分～15時
ところ／中央公園西側イベント広場

※小雨決行。
内容／ステージ発表、各種福祉体験、バザー、啓発コーナー、子どもコーナーなど



※高齢者や障害のある人で介助が必要な人は、来場者サポートボランティアがお手伝いしますので、安心して出かけください。

問い合わせ 社会福祉協議会

☎(64)6605 (FAX) (64)9040

もっと輝け第二の人生

セカンドライフ相談室を

ご利用ください

「セカンドライフ」は、主に定年退職後の「第二の人生」を指します。市は、50歳以上の皆さんを対象とした相談室を開設し、楽しく社会貢献できる団体など、関心に応じて市民活動団体や社会貢献活動を案内しています。市内には多様な分野の団体があり、新しい仲間を募集しています。

セカンドライフ相談室は皆さんの関心に合わせて市内の団体を紹介しています！

※団体数はセカンドライフ相談室の登録団体数です。

まずはお電話で！

問い合わせ

富士市セカンドライフ相談室

(事務局) (一社) まちの遊民社

月～金曜日 10～18時 (祝休日、年末年始は除く)

☎ (51) 1112 (53) 6651

http://www.machi-yumin.com

市民協働課

☎ (55) 2701 (53) 6663

セカンドライフおすすめガイド無料進呈！

希望者はセカンドライフ相談室にご連絡ください。



高齢者支援 (5 団体)

NPO法人ハイネット・ふじ

鈴木 久仁子さん

生きがいデイサービスで趣味の講座のボランティア講師を募集中



障害者支援 (7 団体)

富士市難病団体連絡協議会

泉 清順さん

難病患者の相談会や交流会に興味のある人を募集中



子育て支援 (7 団体)

NPO法人富士川っ子の会

大道 和哉さん [写真中央]

「ふじかわっこ! ZERO遊び塾」の見守りなどのサポーターを募集中



自然・環境 (8 団体)

FiiL-net

井上 信次さん

竹かぐや(竹灯籠)制作や岩本山・かりがね堤の美化などを楽しむ仲間を募集中



自分磨き (10 団体)

岳麓表装会

松本 桂治さん

古典・創作・掛け表具の製作とともに楽しむ仲間を募集中



まちづくり (7 団体)

フジイベントボランティアネットワーク

島田 圭悟さん

市内の楽しいイベントの当日ボランティア仲間を募集中

第30回

静岡招待スプリント選手権

水泳競技大会

リオデジャネイロオリンピックメダリストなど、日本を代表する競泳選手を招待し、富士市ですばらしい泳ぎを披露していただきます。また、招待選手などのサイン会も予定しています。競泳の迫力を間近で体感してみませんか。

記念イベント(観覧者募集)

第30回大会の開催を記念し、①「オリンピック」に泳法の基礎を学ぶ、②「招待選手と一緒に泳ぐ」を実施します。

とき/10月1日(土) 15時

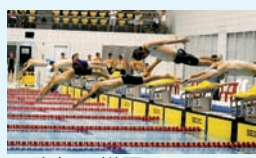
ところ/県富士水泳場

講師/①岩崎恭子さん(バルセロナオリンピック200メートル平泳ぎメダリスト)、田中雅美さん(シドニーオリンピック400メートルメドレーピック400メートルメドレーリレー銅メダリスト)、寺川綾さん(ロンドンオリンピック100メートル背泳ぎ銅メダリスト)、松本弥生選手(リオデジャネイロオリンピック代表)、藤森大選手(リオデジャネイロオリンピック代表)、②招待選手

【市ウェブサイト】くらしと市政↓教育・文化・スポーツ↓スポーツの振興↓イベント・募集中の事業↓静岡新聞創刊75周年・SBS開局65周年記念事業第30回静岡招待スプリント選手権水泳競技大会

観覧料/無料(当日直接会場へ)

※参加申込は終了しました。



▲昨年の様子

観覧料/無料(当日直接会場へ)

※参加申込は終了しました。

問い合わせ/スポーツ振興課

☎ (55) 2722

☎ (57) 0177

緑と花の百科展

【問い合わせ】
みどりいっぱい富士市民の会
(事務局：みどりの課)
☎55-2793 FAX53-2772

とき/10月9日(日) 8~15時

※雨天決行(警報発令時は除く)。

ところ/中央公園イベント広場

(ロゼシアター北側)

※会場に車でお越しの際は、中央公園駐車場
や市役所駐車場、ユニプレス駐車場をご利用
ください。

無料

- 市民の花「バラ(四季咲き大輪)」の苗木無料配布(1人1株。各先着順)
- 午前の部 9時30分~(300株)
- 午後の部 13時~(200株)
- ※引換券の配布は、午前の部8時~、午後の部11時15分~です。
- 対象/市内在住または在勤の人
- ※アンケートにご協力ください。
- その場で寄せ植え 8時~
- 会場内で購入した花苗や鉢を使って寄せ植えに挑戦!花の会がお手伝いします(土は無料。なくなり次第終了)
- 緑の相談コーナー

見る

- 出展者コンテスト
- モデルガーデン展示
- ドリームエンジェルによるキッズダンス 10時15分~
- ホット・ステップ・カンパニーによるダンス 13時30分~
- ハンギング実演会 10時~
- ガーデニングコンテスト・花壇コンクールパネル展

買う

- 即売会(庭木・花木・草花・果樹・野菜苗・観葉植物・園芸用品など)
- 抽せん会1店舗当たり花木1000円以上お買い上げごとに1回抽せん
- 花木オークション 11時30分~
- 富士ブランド販売



▲草花の即売会

学ぶ

- バラの育て方講習会 8時30分~、12時~
- 自然の素材で遊ぶ(無料)
- おしぼな教室(無料)
- おしゃれな多肉植物寄せ植え講習会
- コンテナガーデン講習会
- フラワーアレンジメント講習会
- ★は、事前予約が必要です(広報ふじ9月5日号16ページに掲載済み)。

▼緑の募金

9~10月は緑の募金運動に、ご協力をお願いします。

一般求職者&来春卒業学生向け

合同企業面接会

主催/富士市・ハローワーク富士・富士商工会議所・富士市商工会

市は、求職者に対して早期の就職を支援するため、求職者と企業採用担当者との面接方式による就職面接会を開催します。さまざまな業種の地元企業が参加しますので、希望の企業と自由に何社でも面接ができます。

求職者の皆さん、経験のある仕事、あるいは経験のない仕事でも興味・関心のある企業の話を知ることが出来るチャンスです。ぜひ、面接会に参加してみたいかがでしょうか。

とき/10月26日(水) 13~16時

ところ/ふじさんめっせ

対象/市内事業所に就職を希望する人、または関心のある人
来春卒業予定の大学生・短大生・高専生・専門学校生

参加企業/70社以上(予定)

※参加企業は、決定次第、市ウェブサイトなどでお知らせします。

内容/企業ごとに面接ブースを設置し、担当者と個別に面談。企業の概要や募集内容の説明、応募のための事前面接、情報交換など
※複数の企業と面談できます。

申し込み/参加を希望する人は、受付票(市ウェブサイトダウンロード可。商業労政課・各地区まちづくりセンターなどで配布)に必要事項を記入し、当日、会場の受付に提出してください。

● 受付票は、当日、会場で記入することもできます。

● 当日は履歴書を複数枚(面接を希望する企業分)お持ちください。

● JR富士駅南口とふじさんめっせをつなぐ無料シャトルバスを運行します(12時30分発、30分間隔)。

【市ウェブサイト】くらしと市政くらし・手続↓就職・労働↓学生・若者向け就労支援↓【10月26日】一般求職者&来春卒業学生向け合同企業面接会



問い合わせ 商業労政課 ☎(55)2778 ☎(51)1997

8月のできごと

12年に一度、富士山頂へ鳥居奉納



▲鳥居の建立が完了し全員で万歳三唱

岩淵では、12年に一度の申年中に富士山頂へ鳥居を奉納する「岩淵鳥居講」が江戸時代から続けられています。今回は、富士山の世界遺産登録後、初の開催として注目され、岩淵のほか市内外から約180人の参加者が集まりました。当日は、岩淵の八坂神社を出発。富士宮市の浅間大社で登山修祓式を行い、富士宮口新五合目から富士山頂を目指しました。足場の悪い山頂での作業に、参加者たちは四苦八苦するも、鳥居が建つと喜びの声を上げていました。

岩淵鳥居講

8月6・7日 富士山頂



▲力を合わせてロープを引っ張り鳥居を立ち上げる



▲岩淵の八坂神社を出発



▲12年前に建てた鳥居を、奉納の1週間前に解体撤去



▲浅間大社で登山修祓式

解体した鳥居は、ことし11月、富士山かぐや姫ミュージアムの屋外に再建し、展示される予定です。

感謝の気持ちを込めて「ありがとう」



▲利用者による新商品説明
 ▲「ありがとう」12個450円(税込み)

新商品「ありがとう」発表会
 8月10日 福祉キャンパスくすの木学園

くすの木学園では、利用者の手によりトイレトペーパー「ふじくすの木」の製造販売を行っています。ですが、学園のことをさらに広く知ってもらうために、新商品「ありがとう」を発表しました。発表会では、利用者が手づくりのパネルを使って、新商品の説明をしました。包装紙には、利用者が働く幸せに感謝し、心を込めてつくっているトイレトペーパーの製造から販売までの工程を、利用者自身が描いたイラストであらわしています。



▲常設展示の「富士川を渡る」を御観覧

富士山かぐや姫ミュージアムを御視察

秋篠宮殿下・眞子内親王殿下 お成り
8月12日 富士山かぐや姫ミュージアム

秋篠宮殿下と眞子内親王殿下が、県立富士山麓山の村で開催した「第12回日本アグーナリー（国際障がいスカウトキャンプ大会）」の開会式への御臨席に伴い、富士市を視察されました。

富士山かぐや姫ミュージアムでは、木ノ内館長の案内で富士川の渡船の歴史や、市に伝わるかぐや姫伝説の展示をのぞくことになりました。館長によると、秋篠宮殿下は、富士山の登山道の成り立ちや、かぐや姫伝説に関心を寄せられていたということです。



▲真剣なまなざしで茶手揉体験よさこい鈴川による演技披露▶

プロの指導のもと職業体験

キッズジョブ2016
8月20・21日 ふじさんめつせ

子どもたちが、さまざまな職業を体験できるキッズジョブ。こじは技能フェスティバルも同時開催され、大勢の親子連れでにぎわいました。子どもたちは仕事内容を熱心に聞き、さまざまな仕事にチャレンジしていました。

また、20日には「青春大賞中押し応援イベント」が同時開催され、エントリーした1万335組から選ばれた5組のチャレンジヤーが、これまでの成果の中間発表と、目標達成に向けた力強い宣言をしました。

高齢者みまもりサービス事業

サービス内容

- ① 火災センサー、ガス漏れセンサー、ペンダント式通報装置を貸し出します
火災センサー、ガス漏れセンサーは、異常をキャッチすると、自動的にコールセンターに通報します。その後、必要に応じて「駆けつけ員」が利用者の自宅を訪問し、安全を確認します。ペンダント式通報装置は、ボタンを押すと、前述の対応に加え、必要に応じて救急車を手配します。
- ② コールセンターには、365日24時間、看護師、保健師などが常駐しています。健康などに不安がある場合も相談に応じます

対象

在宅で生活している65歳以上の人

利用料

- ひとり暮らし、または、ひとり暮らしに準ずる世帯（※）は、1か月645円（ただし、市民税・県民税非課税世帯は無料）
- ※ひとり暮らしに準ずる世帯とは、65歳以上の人と、寝たきりや認知症の高齢者、重度障害者、または18歳未満の子のみで構成される世帯。

- 右記に該当しない高齢者を含む世帯は、1か月1285円

申し込み

直接、高齢者介護支援課へ

※申請の際に、緊急連絡先として3人の登録が必要です。

問い合わせ 高齢者介護支援課
(市役所4階) ☎(55)2741

10月8日(土)は

富士市民 エンジョイスポーツデー

※詳細は、各会場またはスポーツ振興課にあるチラシをごらんください。

リオ2016パラリンピック代表(走り幅跳び)
山口光男選手がやってくる!
9:20～陸上競技場でデモンストラ

問い合わせ/スポーツ振興課(市役所4階)
☎55-2876 ☎57-0177

【無料スポーツ体験教室】 直接各会場へ(事前申し込み不要)

●富士総合運動公園

教室名	ところ	とき	問い合わせ
青空ベンチプレス	陸上競技場	9:30～12:00	富士市パワーリフティング協会 福島 方 ☎64-0281
ダーツ		10:00～12:00	ふじかわ体育振興会 古木 方 ☎81-1581
50m・100m走公認記録		13:00～15:00	富士陸上競技協会 鈴木 方 ☎21-3801
水泳	温水プール	10:00～11:30	富士水泳協会 古郡 方 ☎61-6682
テニス	庭球場Aコート	10:00～12:00	富士市テニス協会(WTC内) ☎88-9042
ソフトテニス	庭球場Cコート	10:00～12:00	富士ソフトテニス協会 渡辺 方 ☎090-7694-4357
弓道	弓道場	10:00～12:00	富士市弓道協会 岸本 方 ☎090-2924-9910
グラウンド・ゴルフ	運動広場	10:00～12:00	富士市グラウンド・ゴルフ協会 木村 方 ☎63-5995
ゲートボール		10:00～12:00	富士市ゲートボール協会 芝原 方 ☎35-4406
クリケット		13:00～15:00	NPO法人日本クリケット協会富士支部 ふるいや旅館 ☎61-0233
エンジョイベースボール	野球場	12:30～15:00	富士野球連盟 片山 方 ☎71-7616

●市立富士体育館

教室名	ところ	とき	問い合わせ	
なぎなた	剣道場	10:00～12:00	富士市なぎなた連盟 片桐 方 ☎090-7038-8053	
インディアカ	体育室	10:00～12:00	富士市インディアカ協会 杉山 方 ☎090-9228-7753	
ファミリーバドミントン			富士市ファミリーバドミントン協会 稲葉 方 ☎53-8564	
ソフトバレーボール			13:00～15:00	富士市バレーボール協会 植楯 方 ☎090-4792-6773
レディースフットサル				富士市サッカー協会 太田 方 ☎090-9890-7042
合気道	柔道場	13:00～15:00	富士市合気道協会 玉田 方 ☎090-1625-3786	

●市立富士川体育館

教室名	ところ	とき	問い合わせ
空手道	体育室	10:30～11:30	富士市空手道連盟 小林 方 ☎090-8738-3603
卓球		10:30～12:30	富士市卓球協会 長尾 方 ☎090-8549-8274
スポーツチャンバラ		10:30～12:30	富士市スポーツチャンバラ協会 佐野 方 ☎090-6072-7392

【イベント】 直接各会場へ(事前申し込み不要)

●富士総合運動公園陸上競技場

教室名	とき	備考
血管年齢測定	9:30～12:30	20歳以上
体内年齢測定		
食べ物クイズと展示コーナー		
運動不足度チェックとロコトレ紹介	10:00～12:30	
無料体力測定		
ボッチャ・フライングディスク	10:00～	
親子でスポーツマッサージ	10:00～	

●富士総合運動公園陸上競技場

スポーツ少年団大会 9:30～

●市立富士体育館柔道場

健康体操教室 10:00～

●市立富士川体育館体育室

スポーツ吹矢・認知症予防脳活性化プログラム 10:00～

ドッジビー・アクティブチャイルド 13:00～

【スポーツ施設無料開放】 9:00～20:30

※庭球場は、施設開放30分前から受け付けます。

※17:00までは団体での利用不可。17:00以降の団体による各体育室・柔道場・剣道場の利用は、予約を受け付けていますので、各受付施設にお問い合わせください。

●富士総合運動公園 温水プール(午前、1～4コースはスポーツ体験教室)、庭球場(午前、A・Cコートはスポーツ体験教室。1時間ごとの利用。部活・団体などのクラブ活動の利用は不可。市民・個人利用者が優先)、相撲場は9:00～17:00、弓道場は12:00～20:30 ☎36-2131

●市立富士体育館 体育室・柔道場は15:00～20:30、剣道場は12:00～20:30、弓道場、トレーニングルーム ☎53-0900

●富士柔剣道場 柔道場、剣道場 ☎53-0900

●市立富士川体育館 体育室、多目的スタジオ、トレーニングルーム ☎81-2111

※市立富士体育館と市立富士川体育館のトレーニングルームを初めて利用する人は10:00、13:30、15:00、18:00、19:30から行う講習会のいずれかを受講後、利用してください。

名作映画上映会 (無料) 「マエストロ！」

富士市交流プラザ ☎65-5523
と き／11月5日(土) 14:00上映開始
ところ／富士市交流プラザ2階多目的ホール
定員／400人 (先着順)
申し込み／10月5日(水)の9:00から整理券(1家族4枚まで)を配布します。直接富士市交流プラザへ

交通事故の補償問題相談 (無料)

自動車事故の被害に遭い、示談をめぐる損害賠償の問題でお困りの人に、センターの弁護士が、中立・公正な立場で当事者間の紛争解決のお手伝いをします。
申し込み／電話で、交通事故紛争処理センター 静岡相談室へ ☎054-255-5528

2016富士山女子駅伝開催イベント チームQランニング クリニック (観覧)

スポーツ振興課 ☎55-2876
と き／10月10日(月) 体育の日
13:00～16:00
※雨天時は観覧中止。
ところ／富士総合運動公園陸上競技場
内容／市内の中学生を対象にしたランニングクリニックをスタンドから観覧
講師／高橋尚子さん(シドニーオリンピック女子マラソン金メダリスト)
観覧料／無料(当日直接会場へ)

秋の丸火でオリエンテーリングを楽しもう

少年自然の家 ☎35-1697
と き／10月23日(日) 8:30～12:45
ところ／丸火自然公園周辺
内容／地図と方位磁石を使ったオリエンテーリング
対象／2～5人で構成されたグループ
①ファミリー部門(小・中学生を含む)
②混合部門(成人男女)
③一般男性部門(成人男性)
④一般女性部門(成人女性)
定員／計100人(先着順)
参加費／1人600円(小学生以上、昼食代・資料代込み)
申し込み／10月4～18日に、FAXまたはEメールに参加者全員の住所・氏名・生年月日・電話番号・参加する部門(①～④)・グループ名を記入し、少年自然の家へ ☎36-2799
info@fuji-marubi.jp

市制施行50周年記念展 「～知命～富士市の50年」

富士山かくや姫ミュージアム ☎21-3380
と き／10月8日～12月4日
※休館日は毎週月曜日。
ところ／2階特別展示室ほか
観覧料／無料
内容／現在の富士市を構成する旧富士市・吉原市・鷹岡町、旧富士川町を紹介し、これまでの歩みを振り返る

10月 移動図書館車かじりの巡回日程

中央図書館 ☎51-4946

日	場所と貸し出し開始時刻
1・15日(土)	鈴川中町フードランド前 (10:00) 松野まちづくりセンター(15日の14:00のみ)
4・18日(火)	ハックドラッグ川成島店第2駐車場(14:00) JA富士市堅堀支店駐車場 (15:00)
5・19日(水)	駿河台団地 (5日の14:15のみ) 富士見台市営住宅集会所前 (15:00)
6・20日(木)	滝戸団地内 (14:00) 岩本山団地集会所前 (15:00)
7・21日(金)	セブン-イレブン中里店駐車場(10:00) マックスバリュ富士江尾店駐車場(11:00) 加島の郷 (7日の14:15のみ) 四丁河原南公会堂駐車場 (15:00)
8・22日(土)	しらすの八幡加工センター駐車場(10:00) ききょうの郷駐車場(8日の14:00のみ) 富士南まちづくりセンター (15:00)
13・27日(木)	歴史民俗資料館駐車場 (15:00)
26日(水)	青葉台まちづくりセンター (15:00)

休館日／3・11・17・24・28・31日
※都合により中止・変更する場合があります。

お知らせ



献血にご協力を

福祉総務課 ☎55-2757

10月の献血

日	場所	時間
6日(木)	市役所駐車場	9:30～16:00 (昼休み12:00～13:15)
9日(日)	ジャンボエンチャー富士店駐車場	
16日(日)	中央公園(市民福祉まつり内)	9:30～15:00
20日(木)	市役所駐車場	9:30～16:00 (昼休み12:00～13:15)
	イオンタウン富士南	10:00～16:00 (昼休み12:00～13:15)

ストレス相談 (無料) ～抱えている悩み 話してみませんか～

健康対策課 ☎64-8993
と き／10月4日(火)・20日(木)、11月17日(木)、12月6日(火)・22日(木) 各13:00～16:00
ところ／フィランセ相談室
内容／臨床心理士による相談(1人50分程度)
対象／市内在住の人(家族も可)
申し込み／事前に、電話で健康対策課へ
※相談する本人が心療内科・精神科の治療を受けている場合は相談できません。

赤い羽根共同募金にご協力お願いします

10月1日～12月31日

じぶんのまちを良くするしくみ。

事務局：富士市共同募金委員会(富士市社会福祉協議会内)
☎64-4649



認知症・介護予防等情報

「富士市ご当地体操」で健康づくり

高齢になっても、住みなれた地域で生活し、いつまでも元気で過ごしていただくために、3種類の「富士市ご当地体操」を作成しました。

①ふじサンサン体操

「富士山」の曲に合わせて体を動かすことで運動前の基本姿勢を理解し、力を入れやすい体をつくるための体操です。元気な体の基本は体幹を安定させることです。体の中心が安定することで、首・肩・背中・腰・膝などのトラブルを軽減できます。

②元気アップマーチ

「365歩のマーチ」の曲に合わせて体を動かしながら関節運動をする体操です。

③ふじ市民歌体操

「富士市民歌」の曲に合わせて体を動かす、筋力アップのための体操です。

各体操は、YouTubeで体操名を検索していただくか、市ウェブサイトでごらんください。また、条件を満たした団体には、体操DVDを配布しています。詳しくは、高齢者介護支援課へお問い合わせください。

【問い合わせ】

高齢者介護支援課 ☎55-2951

講座・教室

富士建築士会まちづくり講演会(無料) ～国重要文化財「古谿荘」の歴史と建築を学ぶ～

文化振興課 ☎55-2875
と き／11月5日(土) 14:00～16:00
ところ／ラ・ホール富士5階研修室
内 容／講演「迎賓館赤坂離宮と古谿荘を同時に造るサムライ」
講 師／森佑司さん(古谿荘に親しむ会事務局長)
定 員／100人(先着順)
申し込み／10月5～28日(土・日曜日、祝休日は除く)に、電話で(一社)富士建築士会へ ☎54-1872

中央病院 第14回市民公開講座(無料) 「良い便、悪い便」

病院総務課 ☎52-1131(内線2216)
と き／10月13日(木) 19:00～20:30
ところ／ロゼシアター小ホール
内 容／医学博士による、「べん」からわかる身体の内側の健康状態の解説で、日ごろからできる健康管理について学ぶ
講 師／穴澤貞夫さん(元東京慈恵会医科大学外科教授)
定 員／300人
申し込み／当日直接会場へ

生活・介護支援サポーター 養成講座(無料)

高齢者介護支援課 ☎55-2951
と き／11月7・14・21・28日、平成29年2月6日の各月曜日 10:00～12:30(12月～平成29年2月に実技研修を1回実施) 計6回
ところ／消防防災庁舎7階大会議室(実技研修は地域包括支援センター)
内 容／対話の作法、効果的な質問と知り得た情報の取り扱い方など
対 象／市内在住の18歳以上の人で、全ての回に参加でき、講座修了後、生活・介護支援サポーターとして活動できる人
定 員／60人(応募者多数の場合抽せん)
申し込み／10月31日(月)まで(土・日曜日、祝休日は除く)に、直接または電話・FAXで高齢者介護支援課へ ☎55-2920
※市内の各地域包括支援センターでも受け付けています。

バドミントン大会参加者

りぶず富士(市立富士川体育館) ☎81-2111
と き／11月23日(水) 勤労感謝の日
ところ／市立富士川体育館
部 門／ミックスダブルス 上級者(12組)・中級者(18組)・初級者(18組)・初心者(12組)(各先着順)
参加費／1組1,500円
申し込み／10月9～30日に受け付けます。申込用紙(市立富士川体育館・市立富士体育館・温水プールなどで配布)に必要事項を記入し、直接またはFAXで市立富士川体育館へ ☎81-2301

アスクラロ沼津を 応援に行こう!(無料)

スポーツ振興課 ☎53-6045
と き／10月16日(日) 13:00
(キックオフ) 対 東京武蔵野シティFC
ところ／富士総合運動公園陸上競技場
対 象／市内在住の人(当日、住所が記されている運転免許証・保険証などを会場に持参してください)
詳しくはウェブサイトをごらんください。☎<http://www.azul-claro.jp>

10月の納期

10月15～31日
市・県民税 第3期
国民健康保険税 第4期
収納課 ☎55-2730
介護保険料 第4期
介護保険課 ☎55-2766
後期高齢者医療保険料 第3期
国保年金課 ☎55-2754

募 集

富士市民グラウンド・ゴルフ大会 参加者

スポーツ振興課 ☎53-6045
と き／11月2日(水) 8:30～
※雨天の場合は4日(金)に順延。
ところ／富士川緑地ソフトボール場
対 象／市内在住の人
参加費／500円(保険料含む)
申し込み・問い合わせ／10月15日(土)までに、電話またはFAXで富士市グラウンド・ゴルフ協会 木村方へ ☎090-4210-7259 ☎63-5995

第37回富士サッカーフェスティバル 「キッズふれあいサッカー」(無料)

スポーツ振興課 ☎53-6045
と き／11月5日(土) 13:30～15:00
(雨天中止)
ところ／富士総合運動公園陸上競技場
内 容／親子体操、おにごっこ、ボール遊び、親子での試合など
対 象／年中・年長(未就学児)とその保護者
定 員／50組100人(先着順)
申し込み／10月23日(日)までに、Eメールに保護者と子どもの氏名・電話番号・講座名(キッズふれあいサッカー)を記入し、富士市サッカー協会キッズ部 山崎方へ ☎h-yamazaki@azul-claro.jp

平成29年4月採用 中央病院職員

募集期間／10月18日(火)(必着)まで
試験日／10月23日(日) 試験会場／中央病院

採用職種	予定人員	受験資格
看護師・助産師	15人程度	昭和41年4月2日以降に生まれた人で、左記職種の免許を有しているか、平成28年度に実施する左記職種の国家試験を受験し、当該免許を取得見込みの人
医療ソーシャルワーカー	1人	昭和46年4月2日以降に生まれた人で、社会福祉士の資格を有しているか、平成28年度に実施する社会福祉士の国家試験を受験し、当該資格を取得見込みの人

必要書類／中央病院用試験申込書、受験票、既に免許などを有する人はその免許証明書などの写し
申し込み／市ウェブサイトで電子申請するか、必要書類(病院総務課で配布、中央病院ウェブサイトでダウンロード可)を直接または郵送で、〒417-8567 中央病院 病院総務課へ
問い合わせ／中央病院 病院総務課人事担当 ☎52-1131 ☎51-7077
☎<http://www2.city.fuji.shizuoka.jp/~byoin/>

農地の適正な管理について

農業委員会では、農地法に基づき耕作放棄地の現地調査を実施し、地権者に対して利用意向調査を実施します。そこでご回答いただけなかったり、みずから管理するとご回答いただいた場合でも、適正に管理（草刈りなど）が行われなかったりした場合、勧告されて固定資産税額が上がる可能性があります。地権者の皆さんには農地の適正な管理をお願いします。

農業委員会事務局 ☎55-2880

富士警察署管内事件・事故

空き巣、忍び込みの被害を防止するため、外出時、就寝時には、必ず戸締りを確認し、補助ロックなどを活用しましょう。

事件情報 <7月末現在>

	年間累計	昨年度
全刑法犯罪	917件	- 104件
忍び込み	9件	- 7件
空き巣	21件	+ 3件
オートバイ盗	38件	- 105件

事故情報 <8月末現在>

	年間累計	昨年度
件数	1,401件	- 178件
死者	2人	- 6人
負傷者	1,845人	- 249人

安全をつなげて広げて 事故ゼロへ

静岡県子ども虐待防止 オレンジリボンたすきリレー2nd

児童虐待防止推進月間の事業として、児童虐待防止の象徴であるオレンジリボンをたすきに仕立てリレーするもので、第2回目が富士市を出発地として開催されます。

とき/11月12日(土)
スタートイベント 9:00～
スタート 9:30～
ところ/中央公園イベント広場

《たすきリレーランナー募集》

中央公園から静岡県庁前までの9区間において、オレンジ色のたすきをつなげながら虐待防止を呼びかけます。

対象/16歳以上で、1キロメートル6分程度で走れる人

参加費/1,000円

申し込み/10月21日(金)までに、参加申込書(静岡県社会福祉協議会ウェブサイトダウンロード可)に必要事項を記入し、郵送またはFAXで、〒420-0856 静岡市葵区駿府町1-70 静岡県社会福祉協議会 木村・松浦 方へ

問い合わせ/こども家庭課

☎55-2763

ワンポイント料理教室

福祉総務課 ☎55-2840

とき/10月18日、11月15日、12月20日、平成29年1月17日、2月21日の各火曜日 10:00～13:00 計5回
ところ/地域交流センターみんなの家(南松野2604-1)

対象/市内在住の60歳以上の人
定員/15人(応募者多数の場合、初めての人を優先し、抽せん)

受講料/1回600円(材料費)

持ち物/エプロン、三角巾、布巾

申し込み/10月3～6日の10:00～16:00に、直接または電話で、地域交流センターみんなの家へ

☎56-1502

夜間納税相談

10月17日(月) 17:15～19:00

収納課 ☎55-2730

富士市不妊・不育相談(無料)

保健師による、不妊・不育に関する電話相談を行います。

とき/10月5日、11月2日、12月7日の各水曜日 13:00～16:00

問い合わせ/健康対策課 ☎64-8994

「こころの体温計」をご利用ください

健康対策課 ☎64-8993

「こころの体温計」は、パソコンや携帯電話を使い、自分の心の状態(ストレス度と落ち込み度)などを確認するものです。

利用方法/パソコンまたは携帯電話で、下記ウェブサイトアクセスしてください

(個人情報への入力はありません)

利用料/無料

※医学的診断をするものではありません。

HP <https://fishbowlindex.jp/fuji/>



▲二次元バーコードも利用可能

1ヶ月でマイナス1キロチャレンジ講座

健康対策課 ☎64-9023

とき/11月9日(水) 9:30～13:30、12月7日(水) 9:30～12:00 計2回
ところ/広見まちづくりセンター

内容/運動・食事の講話、運動実技、ヘルシー弁当試食(1日目)

対象/市内在住の70歳以下の人で2回とも参加でき、医師による運動制限がなく、体重やおなか回りを減らしたい人

定員/16人(先着順)

参加費/600円(ヘルシー弁当代)

持ち物/飲み物、ふだん食べている量のご飯と箸(1日目)

申し込み/10月6～26日(土・日曜日、祝休日は除く)に受け付けます。電話で健康対策課へ

文字で伝える通訳 ～要約筆記はじめて講座(無料)～

障害福祉課 ☎55-2911

聞こえに不自由な人への文字通訳に興味のある人を募集します。

とき/①10月22・29日の各土曜日

②11月22・29日の各火曜日

①②とも初日13:00～15:00 2日目10:00～15:00

ところ/①フィランセ西館2階視聴覚室

②富士川ふれあいホール1階研修室

対象/市内在住・在勤の人

申し込み/①は10月14日(金)、②は11月15日(火)まで(土・日曜日、祝休日は除く)に、電話またはFAXに住所、氏名、電話番号、希望日(①・②)を記入し、障害福祉課へ

FAX53-0151

富士総合運動公園体育館の使用中止について

スポーツ振興課 ☎55-2876

耐震診断の中間報告の結果、耐震基準を下回っていたため、10月1日から当面の間利用を中止します。また、予約の受け付けも終了しました。

りぷす富士 各種教室

ラ・ホール富士 ☎53-4300 富士市交流プラザ ☎65-5523

教室	申込先・会場	受付日
①年賀状作成②デジカメ・スマホ写真活用	ラ・ホール富士	10月3～9日
③メイクアップ④アートフラワーdeアレンジ⑤体験!羊毛フェルト	富士市交流プラザ	10月10～16日

※申込方法、受講料など詳しくは、りぷす富士ウェブサイトをごらんになるか、各申込先へ。

HP <http://www.fuji-kousya.jp>



10月のカレンダー

OCTOBER [神無月]

- 里親月間 ●都市緑化月間
- 土地月間 ●乳がん月間
- 住生活月間 ●赤い羽根募金
- 麻薬・覚せい剤乱用防止運動～11月
- 仕事と家庭を考える月間

※市民暮らしのカレンダーから日程が変更になった行事があります。

10月の富士山かぐや姫ミュージアム

- 市制施行50周年記念展「知命～富士市の50年～」 8日～12月4日
- 博物館の日 2日
- 癒しのおながく会 16日
- 農家の食と年中行事 (そばの収穫とかまど飯) 30日
- ※休館日 3・11・17・24・31日



農家の食と年中行事から「そばの収穫」

1 土	富士山一周国際駅伝 (富士山一周) かりがね祭り (かりがね堤) ひめなフェスタ (障害者就労支援施設ひめな) 全国労働衛生週間～7日 [浄化槽の日]
2 日	富士本町「軽トラ市」(富士本町商店街) 静岡招待スプリント選手権水泳競技大会 (県富士水泳場) → P12 市民課など窓口開設 ● 日曜納税相談 ●
3 月	富士川ふれあいホール臨時休館日～4日 離乳食講習会・かみかみ期★
4 火	富士市総合文化祭 前期 (ロゼシアターほか) ～10日 すくすく赤ちゃん講座★
5 水	富士市立高校 南稜祭 体育の部 結婚相談★ 離乳食講習会・ごっくん期★
6 木	献血 ● → P17 1歳6か月児健診★ 労務相談 ● 人権相談★
7 金	3歳児健診★
8 土	富士市民エンジョイスポーツデー (富士総合運動公園ほか) → P16 寒竹浅間神社秋祭 (富士岡) 御崎神社秋祭 (比奈) 日吉浅間神社秋季大祭 (今泉8) 東比奈第六天神社秋祭 横割八幡宮例大祭 オータム・イン富士見台 (中の池) 森島神社 (氏神さん) 秋の大祭
9 日	緑と花の百科展 (中央公園) → P13 吉原宿場まつり (吉原商店街) 東海地域四種別大会 (ソフトボール) (富士川緑地) 水戸島八幡神社秋の祭典 献血 → P17 結婚相談★
10 月	チームQランニングクリニック (富士総合運動公園) → P17 入山瀬浅間神社大祭 [体育の日] [目の愛護デー]
11 火	普通救命講習 ■ まちの保健室 ● すくすく赤ちゃん講座★ 全国地域安全運動～20日
12 水	富士市福祉展 (ロゼシアター) ～16日 → P11 結婚相談★ お母さんお父さん教室★
13 木	1歳6か月児健診★ 人権相談 ● [十三夜]
14 金	特別徴収 (年金からの天引き) 10月分【市民税・県民税、国民健康保険税、介護保険料、後期高齢者医療保険料】 3歳児健診★ 行政相談 ● [鉄道の日]
15 土	甲子秋まつり (富士本町) ～16日 比奈諏訪大明神秋季大祭 元気!挑戦!いきいきふれあいスポーツレクリエーション元気塾★ 認知症サポーター養成講座★ 子どもの安全を守る市民行動の日

16 日	市民福祉まつり (中央公園) → P11 岩本八面神社秋季大祭神事 宇多利神社秋季大祭 (中之郷) アスクラロ沼津ホームゲーム (富士総合運動公園) → P18 献血 → P17 麻薬・覚せい剤撲滅の日
17 月	夜間納税相談 ● → P19 離乳食講習会・ぱくぱく期★ 行政相談週間～23日
18 火	富士市総合文化祭 後期 (ロゼシアターほか) ～23日 すくすく赤ちゃん講座★ 不動産に関する相談 ● [統計の日]
19 水	結婚相談★ お母さんお父さん教室★ [食育の日]
20 木	献血 (市役所ほか) → P17 1歳6か月児健診★ 労務相談 ● 人権相談★
21 金	市立看護専門学校 紫苑祭～22日 富士市スポーツ祭開会式・富士市体育協会表彰式 (ロゼシアター) 3歳児健診★
22 土	富士山紙フェア (ふじさんめっせ) ～23日 → P10 市立看護専門学校オープンキャンパス
23 日	かじまつり (富士町) 三尊祭 (岩淵) 県民スポーツレクリエーション祭ウォークラリー大会 (鷹岡地区) 結婚相談★ ふじのくに地産地消の日
24 月	ロゼシアター臨時休館日 離乳食講習会・ごっくん期★
25 火	普通救命講習 ■ 夜間納税相談 ●
26 水	合同企業面接会 (ふじさんめっせ) → P13 結婚相談★
27 木	1歳6か月児健診★ 人権相談 ●
28 金	3歳児健診★ 行政相談 ●
29 土	県立移動美術展 (ロゼシアター) ～11月6日
30 日	富士市サッカーフェスティバル (富士総合運動公園) 富士北北翔まつり (富士中央小)
31 月	市民税・県民税第3期、国民健康保険税第4期、介護保険料第4期、後期高齢者医療保険料第3期納期限 → P18

※場所記号 ●…市役所 ■…消防防災庁舎 ★…フィランセ

平成28年9月20日号 (毎月5日・20日発行)

こちら編集室

富士市が誕生して、ことして50年。50年前といえば、私生まれるちょうど10年前に当たります。皆さんは何をしていましたか?今号では年表と写真で富士市の歩みを紹介していますが、自分が生まれる前、生まれた年、そして現在まで

富士市に何があったのか、私自身改めて知ることがたくさんあります。懐かしいと思う出来事が多いのは、私も年齢を重ねている証拠でしょうか (苦笑)。これから先、富士市にどんな歴史が刻まれていくのか、市民の一人として楽しみです。(O)

人口	255,875人 (前月比-41)
男	126,424人 (-36)
女	129,451人 (-5)
世帯	103,120世帯 (+75) 9月1日現在
編集・発行	富士市総務部広報広聴課
〒417-8601	静岡県富士市永田町1-100
☎0545-51-0123	☎0545-51-1456

お問い合わせは ☎
富士市コールセンター
おしえて コールふじ
53-1111
[受付時間]
8:30～18:00
土・日曜日、祝休日でも受け付けます (年末年始除く)