



# 広報 **ふじ**

平成28年

5 | 5 No.1123



## もくじ

- ② 少年自然の家ほかの利用方法変更
- ④ 富士まつり2016
- ⑥ 富士山登山ルート3776
- ⑦ 富士市マナー条例施行
- ⑧ 民生委員・児童委員の活動紹介
- ⑨ あなたも商店主支援事業
- ⑩ 看護師実務研修の開催
- ⑪ キズナ無限∞の島研修生募集
- ⑫ 企業立地促進奨励金／本社機能移転・拡充補助金制度  
／CNFの実用化に向けた補助制度
- ⑬ ふじクリーンパートナー／富士市・栗石町少年交流事業
- ⑭ まちかどネットワーク ⑮ 暮らしのたより ⑯ 栗石通信

4月12日 須津幼稚園児によるレンゲ摘み (神谷南)

# 「少年自然の家」「丸火青少年の家」 「丸火自然公園」の利用方法が変わります



少年自然の家

昭和49年から市が管理・運営してきた「少年自然の家」「丸火青少年の家」「丸火自然公園」が、今年度から指定管理者制度に移行しました。民間事業者が管理・運営することで、「コストの削減が図られ、新たな事業展開にも期待が持てます。指定管理者制度への移行とともに、利用方法などが一部変更になりましたので、その概要をお知らせします。

## 主な変更点

### ●利用対象者

これまでどおり、小・中学生や子ども会などの青少年健全育成団体の利用に加え、大学のサークルやスポーツ少年団など、学習活動（文化、スポーツ、研修などを含む）を目的とする利用、高校生以上（一般人を含む）の利用もできるようになりました（いずれも団体での利用のみ）。

### ●キャンプ場の予約受付

（変更前）

受付場所／林政課（市役所5階）

受付時間／月～金曜日（祝休日は除く）8時30分～17時15分

←

（変更後）

受付場所／少年自然の家

受付時間／火～日曜日（祝休日、年末年始は除く）9～16時

このほかに、市外に拠点を持つ団体が利用する場合の利用料金を一部変更しました。

## 今までと変わらない点

・市内在学の小・中学生や子ども会などの青少年健全育成団体は、これまでどおり優先的に予約できるよう配慮します。

・市内に拠点を持つ団体などの利用料金は、これまでと同額です。

・これまで実施してきた「ししどて学級」「家族自然のつどい」「星座教室」は引き続き実施します。

施設の予約、利用料金など詳しくは、少年自然の家に問い合わせるか、少年自然の家ウェブサイトをごらんください。



ししどて学級



家族自然のつどい

# 丸火の魅力を発見し、感じよう！

丸火自然公園には、富士山噴火を物語る溶岩樹型や、溶岩洞窟があります。



溶岩洞窟

5月はヤマツツジが見ごろを迎えています。



ヤマツツジ

オリエンテーリング用の地図を一部300円で販売しています。地図を片手に、丸火の自然を満喫しましょう！



オリエンテーリング

体育館の日帰り利用も可能です（宿泊利用者の利用と重なっていない場合に限りま



体育館

## 指定管理者を紹介します

指定管理者に指定されたのは、自然体験活動や環境教育、自然環境の保全にかかわる事業などに長年取り組んでいる「NPO法人ホールアース研究所」です。

今後、これまで実施してきた事業に加え、新たな事業も実施していきます。



「NPO 法人ホールアース研究所」スタッフ

新たな喜びを創造できる場所を目指して

子どもだけではなく、その親世代も自然体験の機会・経験が少なくなっている現在、これまで少年自然の家が培ってきた青少年健全育成のノウハウと、「ホールアース」が持つ大人をも対象とした自然体験を通じた、学びの場づくりを融合させたいと考えています。自然とふれ合い、人とながめることを実感することで、新たな喜びを創造する「共育」施設を目指し、スタッフ一同、力を合わせて取り組んでいきます。一人でも多くの市民の皆さんとお会いできることを楽しみにしています。



少年自然の家所長 大武 圭介さん

問い合わせ 少年自然の家

所在地／大淵10847-1

☎(35)1697

FAX(36)2799

E info@fuji-marubi.jp

HP http://www.fuji-marubi.jp

HP http://wens-gr.jp/

NPO法人ホールアース研究所  
所在地／富士宮市下柚野165  
組織の理念／一人ひとりが「人・自然・地域の共生する暮らし」の実践を通じて、感謝の気持ちと誇りを持って生きている社会を目指しています。

※「NPO法人ホールアース研究所」について詳しくは、ウェブサイトを「らんぐんぐん」をご覧ください。

富士市の夏を彩る一大イベント

# 富士まつり 2016 参加者募集



とき・ところ / 7月23日(土)  
17:30~20:30 (予定) 中央公園  
7月24日(日) 11:00~20:55 (予定)  
中央公園、中央公園前青葉通り

ことしの富士まつりは、市制50周年を記念して2日間にわたり盛大に開催されます。23日は、富士まつり前夜の特別企画としてダンスバトル、24日は毎年恒例のかぐや姫コンテストや市民総おどり、かぐや姫絵巻、花火大会など盛りだくさんの内容で行われます。

市民の皆さん一人一人が主役になって、富士市を盛り上げましょう！

## 魅 富士まつり2016ダンスバトルin中央公園(23日)

熱の込もったダンスバトルで、富士まつり前夜を一緒に盛り上げませんか。優勝チームは24日のメインステージでラストを飾るダンスパフォーマンスを披露できます。

ところ / 中央公園特設ステージ

参加資格 / 複数のメンバーで構成されたダンスチームまたは団体

参加費 / 無料

注意事項 /

- トーナメント方式で当日の演技は2分以内(決勝のみ3分以内)です
- ジャンルは問いません
- ステージの広さは幅12・6メートル×奥行き7・2メートルで、ステージ上のみ使用できます
- ダンスバトル参加チームは、24日に行われる市民パフォーマンスに参加することはできません
- 同一人物が複数のチームでエントリーすることはできません
- 応募チーム数が16チームを超えた場合、一次審査(ビデオ選考、非公開)を実施します

説明会 / 6月14日(火) 19時

市役所8階第二会議室

申し込み / 5月31日(火) (必着) までに、ダンスバトル専用申込書にチーム(団体)名、参加人数、チーム(団体)PR、代表者の連絡先(高校生以下の場合には保護者)、参加メンバー全員の住所・氏名・年齢を記入し、ダンスを収録した30~60秒の動画の入ったメディアを添え、直接または郵送で、富士まつり実行委員会事務局へ

### ダンスバトル一般審査員募集

ダンスバトルの勝者を選考する一般審査員を20人募集します。詳しくは、富士山観光交流ビューローウェブサイトを (<http://www.fujisan-klb.jp>) をご覧ください。

## 踊 市民総おどり

町内会(区)、企業、グループはもちろん、個人での参加も大歓迎です。  
 ところ／中央公園前青葉通り(パレード  
 広場)

説明会／6月21日(火)19時

消防防災庁舎7階大会議室

申し込み／6月7日(火)(必着までに、  
 チーム(団体)名、参加人数、一言PR、  
 代表者の住所・氏名・電話番号を記入  
 し、直接または郵送・ファクス・Eメー  
 ルで、富士まつり実行  
 委員会事務局へ

※おどり練習会の日程は、  
 説明会でお知らせしま  
 す。



## 担 みこし練り歩き

町内会(区)や子ども会、企業、グルー  
 プなどでみこし練り歩きに参加して、祭  
 りの熱気を感じてみませんか。  
 ところ／中央公園前青葉通り(パレード  
 広場)

### 注意事項

- 手づくりみこしでも参加できます
- 服装は自由です
- 安全には十分配慮しますが、万が一事故が発生した場合、みこし練り歩き参加者については、市が加入する損害保険の範囲内で補償されま



申し込み／6月7日(火)(必着までに、  
 参加申込書に必要事項を記入し、直接  
 または、郵送・ファクス・Eメールで、  
 富士まつり実行委員会事務局へ  
 ※申し込み後、開催要項をお渡しします。

## 演 市民パフォーマンス

ダンス、楽器演奏など、あなたのパ  
 フォーマンスで祭りを盛り上げませんか。  
 ところ／中央公園特設ステージ・野外ス  
 テージ

### 注意事項

- 1ステージ10分程度(準備、片づけ時  
 間を含む)です
  - ジャンルは問いません。ただし、カラ  
 オケのみでの出演はできません
  - 出演の経費は自己負担となります
  - 応募者多数の場合は、抽せんです
  - 市民パフォーマンス参加チームは23日  
 に行われるダンスバトルに参加するこ  
 とはできません
- 説明会／6月17日(金)19時  
 消防防災庁舎7階大会議室
- 申し込み／6月7日(火)(必着)までに、  
 チーム(団体)名、参加人数、一言PR、  
 代表者の住所・氏名・電話番号を記入  
 し、ステージで行う内容がわかる写真  
 や資料を添えて、直  
 接または郵送・Eメ  
 ールで、富士まつり  
 実行委員会事務局へ



## 姫 かぐや姫コンテスト

富士市に伝わるかぐや姫伝説を広く  
 全国にPRする市の観光PR大使「か  
 ぐや姫」を募集します。観光キャンペー  
 ンや公的イベント、地域のイベントな  
 どで、1年間活躍していただきます。

応募資格／富士・富士宮市内に在住・  
 在学・在勤の人または、富士・富士  
 宮市出身の学生(高校生は除く)で、  
 18歳以上の女性(平成28年4月1日  
 現在)

※未婚・既婚は問いません。  
 ※モデルなど専属契約を結んでいる人  
 や、ほかのコンテストで受賞してい  
 る人は応募できません。  
 一次審査／(非公開審査)  
 7月10日(日)  
 ラ・ホール富士2階多目的ホール  
 (決勝審査出場者は10人程度)

決勝審査／(公開審査)  
 7月24日(日)の富士まつりの中で、  
 かぐや姫クイーン、かぐや姫を1人  
 ずつ選出

皆様のご応募を  
 お待ちしています



第30代かぐや姫クイーン[左]  
 とかぐや姫

申し込み／6月30日(木)(必着までに、  
 富士山観光交流ビューローウェブサ  
 イト(<http://www.fujisan-kek.jp>)  
 内にある応募フォームまたは申込書  
 に、住所・氏名(ふりがな)・生年  
 月日・職業(勤務先・学校名)・電  
 話番号・身長・趣味・一言PR・か  
 ぐや姫になった場合の抱負・推薦者  
 の住所・氏名・本人との関係を記入  
 し、上半身の写真を1枚(サービス  
 判程度、6か月以内に撮影したもの  
 で、本人のみが写っているもの)を  
 同封し、直接または郵送・Eメール  
 で、富士まつり実行委員会事務局へ

※Eメールで応募する場合、写真はJ  
 PEG形式で保存した、100キロ  
 バイト程度のもので(800ピクセル  
 ×600ピクセル)を添付してくだ  
 さい。

各申込書は、観光課、各地区ま  
 ちづくりセンター、富士山観光交  
 流ビューロー(新富士駅観光案内  
 所)、富士商工会議所で配布して  
 います。

### 問い合わせ

富士まつり実行委員会事務局

(富士市観光課内)

〒417-8601

富士市役所観光課

☎(55)2777 ☎(51)1997

✉ sy-kankou@div.city.fuji.shizuoka.jp



メインイベント  
挑戦者募集！

サポーター  
募集！

富士山

# 登山ルート 3776

Mt.Fuji Tourism Climbing Route 3776

富士山へ、0からの挑戦

富士市



富士市にしかないオンリーワンの魅力「富士山登山ルート3776」。  
市民の「力」で、世界に向けて発信していきましょう！

### 「富士山登山ルート3776」とは

海拔0メートルから富士山頂（標高3776メートル）を目指す、全長約42キロメートル（3泊4日の行程を推奨）の、富士市の魅力がたくさん詰まった新たな登山ルートです。

### 「富士山登山ルート3776」サポーター募集（募集中）

ぜひ、サポーターになり、「富士山登山ルート3776」を応援してください。  
サポーターの「おしごと」をしてもらえる人であれば、誰でも申し込むことができます。

### サポーターの「おしごと」

- 積極的なPR活動
  - 年に一度開催するサポーターズミーティングへの参加（できる限りのご参加をお願いします）
- ※今年度の開催は、7月1日（金）19時を予定しています。

### 「富士山登山ルート3776」

#### メインイベント挑戦者募集

一般挑戦者16人が「富士山登山ルート3776」をたどり、海拔0メートルから富士山頂まで、3泊4日で挑戦するメインイベントを開催します。

とき／7月8日（金）～11日（月） 3泊4日  
定員／16人（市内在住8人、市外在住8人）  
※応募者多数の場合抽せん。

参加費／2万2300円

募集期間／6月1日（水）～20日（月）

申込方法／募集チラシ裏面の申込書に必要事項を記入し、直接または郵送・ファクス・Eメールで観光課富士山・シティプロモーション推進室へ

募集チラシは、5月中旬以降、観光課富士山・シティプロモーション推進室、市内公共施設で配布、または市ウェブサイトでダウンロードできます。



起点（富士塚）



終点（富士山頂）

「富士山登山ルート3776」の詳しい情報は、市ウェブサイトをのぞってください。

★富士じかん↓楽しむ↓富士山登山ルート3776  
（下記の二次元バーコードも利用できます。）



6月1日(水)から

# 「富士市マナー条例」が施行されます

富士山の玄関口に位置するまちとして、快適な生活環境を保全・創造することにより、誰もが快適に過ごすことができる美しいまちを築いていきたいと思います。

## 「富士市マナー条例」とは

### 正式名称

「富士市誰もが快適に過ごすことができる美しいまちづくりの推進に関する条例」

◆「富士市マナー条例」は、市民などの投票により決定した愛称です。

### 目的

誰もが「永く住み続けたい」「何度も訪れたい」と感じる魅力に満ちた美しいまちづくりを推進すること

### 基本理念

次の事項を基本理念とし、美しいまちづくりを推進します。

- 快適な生活環境の保全に係る、誇るべき規範意識を身につけること
- 本市に愛着を持ち、周囲の人々を思いやる心を育むこと
- 市・市民・事業者・来訪者がそれぞれの役割を認識し、相互の理解と連携のもと、協働して行うこと

## 快適な生活環境を築くための責務

### 市

● 快適な生活環境の保全と創造に係る啓発、支援、その他の必要な施策を推進します

### 市民

● 地域（自宅・勤務先・学校周辺）の美化に努めましょう

### 事業者

● 事業活動を行う地域の美化に努めましょう

### 来訪者

● 快適な生活環境の保全に努めましょう



## 「保全」と「創造」

まちを汚さない、マナーを守るという「保全」の観点と、まちをきれいにするという「創造」の観点から施策を展開していきますので、ご協力ください。

## 禁止事項

### ポイ捨て禁止

公共の場所や他人の土地では、ごみのポイ捨てをはいけません。ごみ箱に捨てるか、家に持ち帰りましょう。

### 【対象になる「ごみ」】

たばこの吸い殻、紙くず、缶、瓶、ペットボトル、食べ物の容器、食べ残り、雑誌やチラシ類など。

### ふん放置禁止

公共の場所や他人の土地では、飼い犬などのふんを放置してはいけません。ふんは袋などに入れ、家に持ち帰って処分しましょう。

※この条例における「公共の場所」とは、道路や公園、広場など、屋外の公共の用途に役立てる場所のこと。

## 禁止行為を確認した場合

違反者の住所、氏名、違反内容などの違反事実を公表する場合があります（指導・勧告・措置命令によっても改善されない場合）。

## 公共の場所での喫煙マナー

● 他人の身体や持ち物、衣類などに影響または被害を与えないよう配慮しましょう

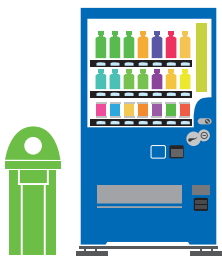
● 歩行中または自転車乗車中は、喫煙しないようにしましょう

● 灰皿などが設置された場所を利用するか、携帯用灰皿を携行し、使用しましょう



## 回収容器の設置

吸い殻や空き缶などのポイ捨ての原因になり得るものを販売する場合（自動販売機を含む）は、回収容器を設置し、適正に管理しましょう。



## 問い合わせ

### 環境総務課

TEL (55) 2901  
FAX (51) 0522

ご存知ですか？

# 「民生委員・児童委員」

5月12日(木)は「民生委員・児童委員の日」です

## 民生委員・児童委員とは？

民生委員は、民生委員法に基づき、厚生労働大臣から委嘱された非常勤の地方公務員です。また、民生委員は児童福祉法に定める児童委員を兼ねています。ボランティアとして活動するため、給与はありません。ボランティア活動に必要な経費は支給されます。

現在、富士市では412人(平成28年4月1日現在)が活動しています。

## 主任児童委員とは？

子どもや子育てに関する支援を専門に担当する民生委員・児童委員です。担当地区で、子育て支援や児童健全育成活動に取り組んでいます。

## どんな活動をしているの？

- 民生委員・児童委員は、次のような活動をしています。
- ひとり暮らし高齢者の見守りや声かけ
- 生活に困っている人に対し、行政機関へ相談・連絡を行うなど問題解決の手伝い
- 民生委員と主任児童委員が連携して、子育てに関することや、いじめ・不登校などの相談に応じる など

## 平成29年に民生委員制度は創設100周年を迎えます！

民生委員制度は、大正6年に岡山県で発足した「済世顧問制度」をもとに始まりました。



「民生委員・児童委員100周年」シンボルマーク

この制度をつくったのが、富士市(当時の富士郡**蓼原村**)出身の「笠井信一さん」で、「民生児童委員の父」と呼ばれています。笠井さんは、静岡県知事、岡山県知事などを歴任し、岡山県知事を務めていたときに済世顧問制度をつくりました。

大正7年には、大阪府で「方面委員制度」という同様の制度が発足し、全国に普及しました。

## 民生委員はこのような活動をしています

富士市役所・地域包括支援センター・福祉施設・学校など

連携・協力

**富士市民生委員**

- ◎412人 (平成28年4月1日現在)
- ◎非常勤の地方公務員
- ◎給与なし
- ※活動に必要な経費は支給されます。
- ◎児童委員も兼ねる

富士市民生委員1人当たり(年間)

訪問	約118回
連絡・調整	約56件
活動日数	約132日

※平成27年度

家庭訪問



安否確認・生活状況の把握



子育ての相談



登下校の見守り



福祉サービスの情報提供





# あなたも商店主

## 支援事業

中心市街地の活性化を目的に、JR富士駅周辺、吉原商店街周辺で新規出店にチャレンジする意欲にあふれた人を応援する事業です。最高150万円を補助します。

平成28年度新規出店者 募集中

募集件数／補助額150万円：2件  
補助額20万円：………3件  
締め切り／6月30日(木)  
※詳しくは、富士商工会議所富士TMO事務局(☎52)0995)へ。

問い合わせ／商業労政課

☎(55) 2907  
FAX(51) 1997

### おばんざいダイニング

#### そ〜だら SODALA

ことし2月オープン



店長の松永安市さん



店内の様子

60歳になることし、まだまだ挑戦できるのではないかと思います、開業しました。駅の近くに店舗を構えることで、人や物が集まり、さまざまな情報が共有できる場所になればと考えています。

料理は手づくりと地産地消にこだわり、私がこの店舗の近くで営む総菜屋の料理も提供しています。毎日市場へ出かけ、季節に合った地元旬の食材を仕入れています。

地元の食材をふんだんに使った、ランチバイキングもやっているのので、ぜひ食べにきてください。

■水戸島元町6-11  
☎30-9151  
営業時間／10:00～14:00  
ランチタイム11:30～13:30  
定休日／火・日曜日、祝休日

### アンティーク雑貨

#### ウォームス ベース Warmth Base

昨年9月オープン



店長の中野美紀さん



店内の様子

店名は、「皆さんを優しく迎え、ほっとする場所にした」という思いからつけました。白色を基調とした店内には、自分で選んだドライフラワーや輸入雑貨、フレグランスランプなどの商品を置いています。最近ではドライフラワーを使ったリースや、オリジナルバッグを制作する講座も開催しています。

来店した人の心がリフレッシュでき、落ち着ける空間にしたいと思っています。ぜひ、お気軽にお越しください。

■御幸町3-18  
☎57-7337  
営業時間／10:00～17:00  
定休日／木曜日、第2・3日曜日  
HP <http://www.warmthbase.com>

### ネイルサロン

#### アイビー ネイル Ivy Nail

昨年9月オープン



代表の熊王あやさん



店内の様子

指先までおしゃれを楽しむ女性を応援したいと思い、開業しました。ネイルの施術はお客様の希望を聞きながら1時間以上かけて行うため、心が安らぎ、清潔感のある空間にしたいと考え、白色で統一した店内にしました。店名の「アイビー」は「蔦」という意味で、蔦のように伸び、吉原に根を張り、多くの人とつながっていく場所になればと思っています。

3月からセルフネイルの教室も始めましたので、ぜひお気軽にお問い合わせください。

■吉原2-10-15 ラクロス吉原 1階  
☎32-9394  
営業時間／月～金曜日 10:00～20:00  
土・日曜日、祝休日 10:00～17:00  
定休日／第2・4月曜日、不定休

看護師の皆さんへ

# 看護師実務研修に

## 参加しませんか

研修は、  
・土曜日の14～17時  
・託児つき  
・各回ごとの選択制です



市は、「地域医療の充実に向けた看護師の確保対策」として、看護師としての基礎的知識や技術などを習得・再認識できる「看護師実務研修」を開催しています。  
今年度は7月から開催します。多くの看護師の皆さんの参加をお待ちしています。

### 看護師実務研修の内容

- とき・ところ・内容／下表をごらんください  
対象／
- ① 市内在住で、現在、病院・診療所などに勤務していない、看護師・准看護師資格を持つ人（潜在看護師）
  - ② 市内の民間病院・診療所に勤務している看護師・准看護師など
- 定員／各回20人  
受講料（医療材料・資料代含む）／  
1267の回……1回 500円  
34589の回……1回1000円
- 講師／1245689の回……中央病院看護師  
3の回……市立看護専門学校教員、中央病院薬剤師  
7の回……消防本部救急救命士

託児／事前に申し込みが必要で  
申し込み／各回研修実施日の1か月前までに、電話または受講申込書（保健医療課で配布、市ウェブサイトでダウンロード可）に必要事項を記入し、郵送またはファクス・Eメールで保健医療課へ

★くらしと市政↓健康・福祉・子育て↓健康・医療  
↓お知らせなど↓看護師実務研修

※応募者多数の場合、各回ごと、①潜在看護師、②初めて参加する人の順に優先し、抽せんします。

※抽せん結果は、各回申込締切日から1週間以内に、封書で連絡します。

問い合わせ・研修の申し込み

〒417-8601 富士市役所保健医療課  
TEL (55)22766 FAX (53)55566 E ho-iryu@div.city.fuji.shizuoka.jp

### ○看護師実務研修プログラム○

回	とき	研修項目	研修内容	方法	ところ	
1	7月9日	看護師最新情報、病院見学、医療安全	<ul style="list-style-type: none"> <li>■看護師を取り巻く環境についての最新情報</li> <li>■最新医療機器、病院施設見学など</li> <li>■医療安全対策（事故防止策、発生時の対応など）</li> </ul>	講義 見学	中央病院 大会議室	
2	7月16日	症状・生体機能管理技術①	<ul style="list-style-type: none"> <li>■フィジカルアセスメント（打診、聴診、触診）</li> <li>■心電図、パルスオキシメーター（SpO<sub>2</sub>）</li> </ul>	講義 実習	市立 看護専門学校	
3	8月20日	与薬技術①	<ul style="list-style-type: none"> <li>■注射法（皮下・筋肉注射）</li> <li>■薬剤などの管理（毒薬・劇薬・麻薬）</li> </ul>			
4	9月10日	症状・生体機能管理技術②、与薬技術②	<ul style="list-style-type: none"> <li>■静脈血採血（注射針、翼状針と注射器、真空採血）</li> <li>■末梢採血</li> <li>■点滴静脈注射（翼状針、静脈留置針）</li> <li>■点滴管理（薬剤準備、ボトル交換、挿入部の固定、輸液量の計算など）</li> <li>■自動輸液ポンプ、シリンジポンプの使い方</li> </ul>			
5	9月24日	吸引、カテーテルなどの管理	<ul style="list-style-type: none"> <li>■口鼻腔の気管吸引</li> <li>■導尿・膀胱留置カテーテル</li> <li>■経管栄養</li> </ul>			
6	10月8日	救命救急処置技術①	<ul style="list-style-type: none"> <li>■急変時の対応の基礎知識</li> <li>■基本的な気管挿管介助・固定法</li> </ul>			中央病院 大会議室
7	10月22日	救命救急処置技術②	<ul style="list-style-type: none"> <li>■BLS（Basic Life Support 一次救命処置）</li> <li>■AED</li> </ul>			消防防災庁舎
8	11月12日	創傷管理技術①	<ul style="list-style-type: none"> <li>■スキンケア</li> <li>■褥瘡の予防</li> <li>■褥瘡発生時のケア</li> </ul>			市立 看護専門学校
9	11月26日	創傷管理技術②、感染防止技術	<ul style="list-style-type: none"> <li>■糖尿病の基礎知識</li> <li>■血糖自己測定、インシュリン療法</li> <li>■フットケア（爪ケア）</li> <li>■スタンダードプリコーション（感染症予防対策）の実施</li> </ul>			

# 「キズナ無限∞の島」研修生募集

1,260 キロの大冒険!!



平成27年度 気仙沼大島 亀山登頂後の集合写真

【とき】8月11日(木) 山の日～16日(火) 5泊6日(車中2泊含む) 【行き先】宮城県気仙沼市大島

富士市青少年体験交流事業「キズナ無限∞の島」には、研修生一人一人が、「聞いて・見て・感じて・考える」機会がたくさんあります。ぜひ、一緒に、気仙沼大島に行きましよう!

## 【募集要領】

**対象** 市内在住・在学・在勤の人

① 班員・中学生 ② 副班長・高校生


③ 班長・39歳までの人(高校生は除く)

**定員** ① 104人 ② ③ 各16人

※応募者多数の場合、①②は抽せん(①は初めての人を優先)。③は面談で決定。

**参加費** 2万8000円

**申し込み** 5月31日～6月10日に、市ウェブサイトで電子申請するか、平日の9～17時に、電話で社会教育課へ。

下記二次元バーコードからも申し込みできます。  


※くらしと市政↓教育・文化・スポーツ↓社会教育↓青少年教育↓キズナ無限∞の島

★7月31日(日)に事前研修、8月27日(土)に事後研修(両日とも9～17時)があります。

平成27年度に参加した研修生の保護者アンケートから「キズナ無限∞の島」についての感想

■出発前は、長期間親のいないところどころまで自力でできるか不安でしたが、帰宅した顔がとても明るく、命の尊さの話をしたときは驚きました。同じ班の仲間や、大島の方々との交流で大きく成長したと感じます。  
■命の大切さと、「普通の生活が当たり前のことではないと改めて感じた」と聞いて、大人の私も改めて考えさせられました。

## 【研修プログラム】

★仲間づくりプログラム

5泊6日の本研修を安全で効果的に進めるため、班のチームワークを向上させよう

★離島体験プログラム

大島の豊かな自然の中で、わくわく感やドキドキ感を感じよう

★島の人たちとの交流プログラム

島の人たちと交流し、ふれあいの中から「キズナ」の大切さを感じよう

★被災地学習プログラム

復興を目指し、被災地で暮らす人たちの背中から、「一生懸命生きることの大切さ」「キズナの大切さ」を考えよう

## ◆募集説明会を開催!

研修内容の説明や質問に答えます(参加自由)。

【とき】5月31日(火) 19時～

【ところ】富士市教育プラザ

◆PR展示会を開催!

【期間】5月13日～6月1日

【ところ】市立中央図書館エントランスホール



【内容】パネル展示や、研修内容をまとめたDVD上映など



## 「富士市本社機能移転・拡充促進事業補助金」を交付します

市は、静岡県から認定を受けた地方活力向上地域特定業務施設整備計画（以下「認定整備計画」）に基づいて、本社機能の移転・拡充を行った事業者に対して補助金を交付します（4月1日施行）。

なお、企業立地促進奨励金との併用はできません。

### ○本社機能とは

調査・企画部門、情報処理部門、研究開発部門、国際事業部門、その他管理業務部門のいずれかを有する事務所、もしくは研究所、研修所であって重要な役割を担う事業所（工場や当該地域を管轄する営業所などは含みません）

### ○補助金の内容

種類	補助金の金額	限度額
設置補助金	新たに取得した本社機能を有する家屋及び償却資産に係る固定資産税・都市計画税相当額（3年間）	各年度500万円
雇用補助金	認定整備計画に基づき、新たに雇用された富士市民及び市外からの転入者1人（パートタイマーは0.5人換算）につき50万円。障害者は100万円	1,000万円

### ○申請期間

平成32年3月31日までに、補助金の交付に対する指定を受ける必要があります。

※本社機能を有する建物の整備着手日の前日までに申請が必要です。

## 「富士市企業立地促進奨励金」の制度を改正します

市内の企業や新たに進出する企業の事業拡大（工場の新設・増設・移転など）を促進する「富士市企業立地促進奨励金」の制度の拡充と変更を行います（10月1日施行）。

### ○奨励金制度の拡充内容

- 奨励金の対象事業にセルローズナノファイバー（以下「CNF」）製造事業、植物工場を追加

対象事業	奨励金の金額
CNF製造事業	●CNFの製造のために、新たに取得（賃借）した事業用資産に係る固定資産税・都市計画税相当額（5年間） ●事業用地の購入に要した費用の30%
植物工場	●植物工場設置のために、新たに取得（賃借）した事業用資産に係る固定資産税・都市計画税相当額（3年間。1,000平方メートル以上の用地取得がある場合には5年間） ●事業用地の購入に要した費用の20%

- 市外の事業所から新事業所に異動となり、市内に転入した人も雇用奨励金の対象に追加

### ○投下固定資産総額の変更内容

投下固定資産総額に算入できるものから用地取得費を除き、中・小企業の投下固定資産総額の要件を引き下げます。

対象事業	投下固定資産総額
製造事業	中企業1億円・小企業5,000万円 → 3,000万円
物流関連事業	中・小企業1億円 → 5,000万円

### ○申請期間

平成30年3月31日までに、奨励金の交付に対する指定を受ける必要があります。

※新事業所の工事着手日までに申請が必要です。なお、平成28年9月30日までは、改正前の内容になります。

## CNFの実用化に向けて、新たな補助制度を開始しました

### ○産学連携CNFチャレンジ補助金

CNFの用途開発に関する高等教育機関、公的試験研究機関などとの共同研究・開発に係る経費の一部を補助します。補助率は3分の2で、限度額は100万円です。

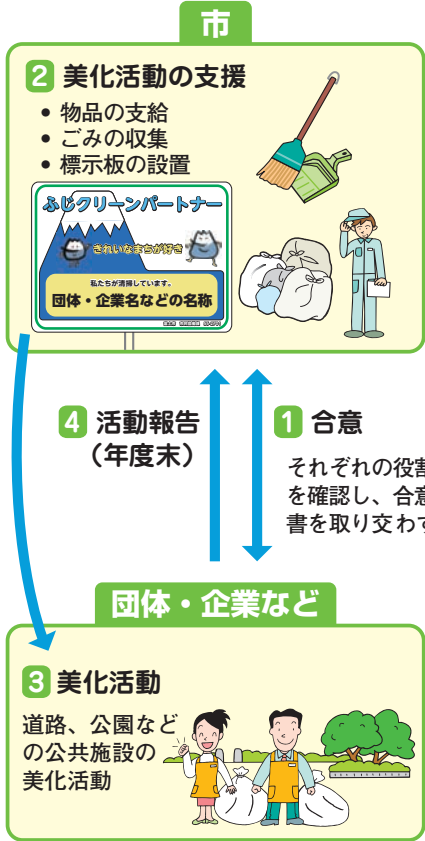
### ○CNFトライアル事業補助金

試行のためのCNFサンプルの購入代金の一部を補助します。補助率は3分の2で、限度額は年額10万円です。

※交付要件や申請方法など詳しくは、産業政策課へお問い合わせください。

問い合わせ 産業政策課 ☎55-2906 📠51-1997 📧sa-sangyou@div.city.fuji.shizuoka.jp

# 仕組みと流れ



**対象**  
定期的に市の公共施設の美化活動を行っている、または行う予定のある団体・企業など

**支援内容**

- 清掃用品の支給
- 活動で出たごみの収集
- 活動区域内への団体・企業名などの入った標示板の設置（希望者のみ）

# 募集中

## ふじクリーンパートナー

きれいなまちづくり  
みんなでなごなみや

**72団体**  
が活動中  
平成28年4月1日時点

市は、市民の皆さんと役割を分担し、協力して美化活動を進める「ふじクリーンパートナー」事業を行っています。「ふじクリーンパートナー」に参加して、みんなできれいなまちをつくりませんか？

### 参加方法

活動届出書（市民協働課で配布、市ウェブサイトダウンロード可）に必要事項を記入し、市民協働課に提出してください。

※くらしと市政↓まちづくり↓市民協働↓ふじクリーンパートナー（アダプト事業）↓ふじクリーンパートナーとは



団体・企業の皆さんが美化活動を行い、市が皆さんの活動を支援することで、役割を分担しながら一緒に道路や公園などの公共施設をきれいにする取り組みです。

## ふじクリーンパートナーとは？

申し込み・問い合わせ 市民協働課（市役所3階）

☎55-2701 ☎53-6663 📧si-kyoudou@div.city.fuji.shizuoka.jp

### 参加者を募集

## 富士市・粟石町少年交流事業

〜ぼくらがつなぐ友達の輪〜

昭和46年7月、岩手県粟石町上空で、多くの富士市民が犠牲になる航空機事故が起こりました。この事故の記憶を風化させないために、平成16年度から両市町の少年交流事業が始まりました。ことは、富士市の子どもたちが粟石町を訪れ、自然豊かなまちの魅力を感じながら、ホームステイを通して友情を深めます。

とき／7月28日（木）～31日（日）  
3泊4日

3泊4日

事前研修／7月16日（土）

事後研修／8月20日（土）

※両日とも午前です。

行き先／岩手県粟石町

（大型バス1台で訪問）

内容／小岩井農場まきば園体験

学習、「慰霊の森」での合同礼拝、ホームステイなど

※都合により内容が変更になる

場合があります。

対象／市内在住の小学5・6年生

定員／20人程度

※応募者多数の場合、来年度に

粟石町の児童が富士市を訪れる際、児童2人のホームステイ（2泊）を受け入れられる

家庭を優先し、抽せん。



慰霊の森



川遊び

参加費／8000円  
申し込み／5月31日（火）～6月6日（月）に、市ウェブサイト  
で電子申請するか、9～17時  
（土・日曜日は除く）に、電話  
で社会教育課へ  
※くらしと市政↓教育・文化・スポーツ↓社会教育↓青少年教育↓富士市・粟石町少年交流事業

問い合わせ／社会教育課 ☎(55)05660 ☎(55)05661  
📧ky-syakaikyouiku@div.city.fuji.shizuoka.jp



第9回国際アビリンピック英文  
ワープロ種目に出場した

森島 章文さん  
（川成島）



3月23〜26日に、フランスで開催された「第9回国際アビリンピック」の英文ワープロ種目に、日本代表として森島章文さんが出場しました。

国際アビリンピックは、障害者の職業自立や、国際親善などを目的に、おむね4年に一度開催されています。

英文ワープロ種目は、その場で提示された英文の文書と全く同じ文書を制限時間内にワードで作成し、その正確性を競います。文書には、図表や写真なども含まれていて、文字の種類や大きさ、図表の挿入位置なども指定されています。

「出場が決まってからは、過去に出題された問題を使って1日4時間程度、パソコンに向かって練習を繰り返して

ました。本番では、気負わず楽しんでやるうという気持ちで臨みました。入賞はできませんでしたが、自分の力を出し切ることができたので満足しています」と話します。



パソコンに向かう森島さん

「国際アビリンピックは、同じ種目で再度出場することができないため、今後は別の種目での出場を目指したいです。そして、多くの人にアビリンピックのことを知ってもらいたいですね」と力強く話してくれました。



白い大輪の花を咲かせる富士市  
オリジナル品種のバラ

かぐや富士



市民の花として、多くの人に親しまれているバラ。中でも、富士市オリジナル品種のバラ「かぐや富士」は、平成13年に誕生し、公募により命名されました。

四季咲きのバラで、つぼみの先端がほんのりと赤くなる姿が、富士市に伝説を残すかぐや姫の可憐さをあらわしています。また、花びらの先端がとが

っていて、芯が中心に向かって立ち上がり、花びらがほころぶにしたがって白く大輪の花に生まれ変わる姿が、富士山の雄大さをあらわしています。白色は、富士山の白雪をイメージするとともに、バラを通じての交流の輪づくり、新しい暮らしづくり、魅力的なまちづくりなどを展開していく中で、そ

れぞれの好きな色に染め上げ、つくり上げてほしいとの願いが込められています。



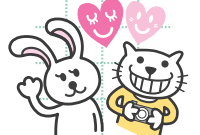
中央公園のバラ（昨年5月10日撮影）

「かぐや富士」をはじめ、色とりどりに咲くバラは、中央公園や広見公園で、5月初旬〜6月下旬ごろまで楽しめます。また、秋にも見ごろ（10月下旬〜11月下旬ごろ）を迎えます。

天気の良い日は、気品ある美しいバラを眺めながら、公園散策を楽しんでみてはいかがでしょうか。

HAPPY PHOTO'S

我が家の  
アイドル



王 賢志ちゃん（伝法）  
H27.5.22生

「たくさんの笑顔がありがとう♡家族の宝物♪」



村松 樹ちゃん（厚原）  
H27.5.11生

「いつきの笑顔が大好きだよ♡」



和智 将真ちゃん（今泉）  
H27.8.27生

「いっぱい泣いて笑って大きくなってね♪」

★我が家のアイドル大募集!!

あなたの子どもの写真（顔全体が写っている横写真）とコメントを

大募集!!詳しくは広報広聴課まで。

☎(55)2700 ☎(51)1456

✉ kouhou@div.city.fuji.shizuoka.jp

## 富士マリンプール アルバイト

りぷす富士(富士マリンプール) ☎33-3400  
 雇用期間/6月18日~9月9日  
 内容/①監視員・受付・清掃員・機械監視員・売店販売員②看護師  
 対象/①高校生以上の健康な人で、1か月以上勤務できる人(高校生は学校及び保護者の許可書が必要)  
 ②看護師免許を有する人  
 賃金/①時給790~1,020円 ②時給1,200円  
 申し込み/申込用紙(市立富士体育館・温水プール・市立富士川体育館ほかで配布、りぷす富士ウェブサイトダウンロード可)に必要事項を記入し、電話連絡後、直接富士マリンプールへ  
 ☎http://www.fuji-kousya.jp

## 富士市環境審議会市民委員

環境総務課 ☎55-2901  
 市の環境の保全及び創造について調査・審議する環境審議会の市民委員を募集します。  
 応募資格/選挙権があり、市内に1年以上住んでいる人  
 任期/8月1日~平成30年7月31日  
 定員/3人程度(応募者多数の場合、書類選考)  
 申し込み/5月6日~6月6日(必着)に、応募用紙(環境総務課で配布、市ウェブサイトダウンロード可)に必要事項を記入し、郵送またはFAX・Eメールで、〒417-8601 富士市役所環境総務課へ ☎51-0522  
 ☎ka-kankyousoumu@div.city.fuji.shizuoka.jp

## 歯と口の健康週間 (6月4~10日)

①コンクール表彰式典  
 と き/6月4日(土)14:00~15:30  
 内容/各種よい歯のコンクール、図画・ポスター・標語コンクールの表彰  
 ②歯の健康フェスティバル(無料)  
 と き/6月5日(日)10:00~11:30  
 13:00~15:30  
 内容/歯科健診、歯科相談、歯磨き指導、フッ素塗布、石こう手形、キッズ体験“歯医者さん”など  
 ところ/①②ともフィランセ西館  
 ※図画・ポスターを展示します(6月4日(土)は10:00~18:00、5日(日)は10:00~16:00)。  
 問い合わせ/富士市歯科医師会 ☎53-5555

## ロゼこどもサマーフェスティバル ロゼこどもコンサート

ロゼシアター ☎60-2500  
 と き/8月27日(土)  
 ①11:00~12:00(0歳から入場可)  
 ②14:00~15:00(3歳から入場可)  
 ところ/ロゼシアター中ホール  
 入場料/全席指定500円(3歳未満ひざ上鑑賞無料)  
 チケット発売日/ロゼシアターウェブサイト 5月19日(木)10:00~  
 チケット窓口 5月20日(金)10:00~  
 ☎http://rose-theatre.jp

## 募 集

## ハチマルニイマル か 噛むカムケア8020コンクール

健康対策課 ☎64-8993  
 審査対象/市内在住で、自分の歯が20本以上ある、平成28年4月1日時点で満80歳以上の人  
 応募方法/7月30日(土)までに、富士市歯科医師会に属する歯科医院で予約をして受診(無料)  
 表彰式/9月18日(日)に開催する「健康まつり」で優良者に市長表彰を行います  
 問い合わせ/富士市歯科医師会 ☎53-5555

## 富士山のブナ植栽地及び 西臼塚の自然観察会参加者

環境保全課 ☎55-2773  
 新緑が映える初夏の富士山麓で、「植栽の森」と「西臼塚」を散策しながら自然観察をします。  
 と き/6月11日(土) 9:00~15:00  
 ところ/富士山国有林(市役所に集合し、バスで現地に向かいます)  
 講師/自然環境アドバイザー(富士自然観察の会)  
 定員/35人(先着順)  
 参加費/1,000円(小学生以上)  
 持ち物/昼食、飲み物  
 申し込み/5月23~27日の9:00~17:15に、直接または電話で環境保全課へ

## 夜間納税相談

5月25日(水) 17:15~19:00  
 収納課 ☎55-2730

## お知らせ

### 自衛官採用制度説明会

市民課 ☎55-2746  
 と き/①6月4日(土) ②6月26日(日)  
 ところ/①富士駅北まちづくりセンター ②自衛隊富士地域事務所(御幸町13-5)  
 申し込み/3日前までに、予約が必要です。電話で自衛隊富士地域事務所(☎51-1719)へ

### りぷす富士 映画上映会(無料)

ラ・ホール富士 ☎53-4300  
 と き/6月26日(日) 14:00上映開始  
 ところ/ラ・ホール富士2階多目的ホール  
 上映作品/「超高速!参勤交代」  
 定員/300人(先着順)  
 申し込み/5月29日(日)の9:00から整理券を配布(1家族4枚まで)します。直接ラ・ホール富士へ

### 光化学オキシダントにご注意を!

環境保全課 ☎55-2774  
 これから夏にかけて発生しやすくなる光化学オキシダントは、人間の目やのど、農作物などに影響を与えることがあります。  
 光化学オキシダントの注意報が出たら、次のことに注意しましょう。  
 ●目やのどに刺激を感じたときは、洗眼やうがいをする  
 ●屋外での運動、自動車の運転を控える  
 ★農作物や動物に異常が認められたとき  
 農政課 ☎55-2781  
 林政課 ☎55-2783  
 みどりの課 ☎55-2793  
 ★人体に異常を感じたとき  
 健康対策課 ☎64-9023  
 環境保全課 ☎55-2774  
 富士保健所 ☎65-2151



### 5月の教育委員会会議

5月定例会を開催します  
 (どなたでも傍聴できます)  
 と き/5月24日(火) 13:30~  
 ところ/市役所8階政策会議室  
 教育総務課 ☎55-2865

## かまど飯を食べよう!

富士山かくや姫ミュージアム ☎21-3380  
 と き/6月5日、9月4日の各日  
 曜日 11:00~13:00  
 ところ/広見公園内旧稲垣家住宅  
 内容/かまどでの御飯炊きなど  
 対象/一般(小学生以下は保護者同伴)  
 定員/各15人(先着順)  
 参加費/100円(材料費含む)  
 持ち物/エプロン、軍手、米1合、  
 おかず、箸  
 申し込み/5月29日(日)の9:00から受  
 け付けます。直接または電話で富  
 士山かくや姫ミュージアムへ

## パンフレット「富士市の補助金 制度」変更のお知らせ

各町内会(区)に回覧した「富士  
市の補助金制度」の2ページ「ゼロ  
エネルギー住宅」に変更があります。  
**変更内容**/導入に必要な設備の1  
つである太陽光発電システムに  
ついて、発電容量の制限がなくな  
りました。  
 問い合わせ/環境総務課 ☎55-2902

## 家族介護教室(無料)

高齢者介護支援課 ☎55-2951  
 と き/6月16日、7月7日、8月4  
 日の各木曜日 9:30~11:30 計3回  
 ところ/伝法まちづくりセンター  
 内容/介護保険の利用法、ケアマ  
 ネジャーとの上手なつきあい方、  
 認知症を理解する、腰を痛めない  
 介助法と実技  
 定員/20人(先着順)  
 申し込み/5月19日(木)の9:00から受  
 け付けます(土・日曜日は除く)。  
 電話で高齢者介護支援課へ

## 富士のふもとの大博覧会2016

商業労政課 ☎55-2907  
 と き/5月21日(土)、22日(日) 各  
 10:00~16:00  
 ところ/ふじさんめっせ  
 内容/富士のふもとのグルメフ  
 ェア・厳選食財・健康づくり  
 ※公共交通機関または、無料シャ  
 トルバスをご利用ください。無  
 料シャトルバスの乗降場所は、  
 富士市役所、岳南富士地方卸売  
 市場、JR富士駅南口です。

## 講座・教室

### ひざ痛・腰痛予防教室

高齢者介護支援課 ☎55-2951  
 と き/6月6日~10月3日の月曜  
 日 13:30~15:00 計10回  
 ところ/青葉台まちづくりセンター  
 内容/体操、体成分測定など  
 ※初回は栄養・歯の健康講話。  
 対象/ひざ痛・腰痛が気になる65  
 歳以上の人(医療機関受診中の方は、  
 主治医から運動実施の許可が必要)  
 定員/30人程度(応募者多数の場合抽せん)  
 受講料/570円(任意スポーツ保険  
 加入を希望する人は別途1,220円)  
 持ち物/一人用マット、飲み物など  
 申し込み/5月24~31日(土・日曜  
 日は除く)の8:30~17:15に、電話  
 で高齢者介護支援課へ

### 初級カウンセリング講座

青少年相談センター ☎52-4152  
 と き/6月8・22日、7月6・20日、  
 8月10日の各水曜日 13:30~15:30  
 計5回  
 ところ/富士市教育プラザ1階 会議  
 室1・2  
 講師/佐野淑江さん(教育カウ  
 ンセラー)  
 対象/市内在住の20歳以上の人で、  
 5回の講座全てに参加できる人  
 定員/30人(応募者多数の場合抽せん)  
 受講料/900円  
 申し込み/5月25日(水)の12:00ま  
 でに、電話またはEメールに住所、  
 氏名、年齢、電話番号を記入し、  
 青少年相談センターへ  
 ※資格取得ができるものではなく、  
 カウンセリングの考え方や技能を  
 身につけるものです。

☎ky-soudan@div.city.fuji.shizuoka.jp

### ♪ サロンコンサート ♪

りぶす富士(富士市交流プラザ) ☎65-5523  
 と き/5月22日(日) 14:00~  
 ※雨天の場合、5月29日(日)に順延。  
 ところ/平垣公園(富士市交流プラザ前)  
 内容/富士見高校吹奏楽部によ  
 る演奏  
 入場料/無料(当日直接会場へ)

## ♪ かやぶき農家の癒しのおんがく会 in 旧稲垣家住宅 ♪ ♪ ♪

富士山かくや姫ミュージアム ☎21-3380

県指定有形文化財の旧稲垣家住宅で、和洋さまざまなジャンルの音楽会  
を開催します。

と き/平成29年3月までの原則毎月第3  
 日曜日(8月は除く) 13:30~15:30(5月は  
 11:00~、13:30~、7月は13:30~、14:15  
 ~、9月は18:00~20:00)

※雨天決行(警報発令時は除く)。  
 ところ/旧稲垣家住宅(広見公園内)  
 入場料/無料(当日直接会場へ)



旧稲垣家住宅

と き	演 目 (予 定)
5月14日(土)	フルーツアンサンブル、サクソコンサート ※博物館まつりと同時開催。
6月19日(日)	クラリネットアンサンブル、木管アンサンブル
7月17日(日)	フォークソングコンサートほか
9月18日(日)	Kage-Boshiによる影絵
10月16日(日)	クラリネットアンサンブル
11月20日(日)	クラシックコンサート
12月18日(日)	ハンドベルコンサート
平成29年1月15日(日)	コカリナコンサート
2月19日(日)	邦楽器コンサート
3月20日(月) 春分の日	リコーダーアンサンブルほか

※日程と演目は都合により変更になる場合があります。



### 脳の健康教室

**高齢者介護支援課 ☎55-2951**  
 と き／6月15日～8月31日の水曜日 10:00～11:30 計10回  
 ところ／富士駅北まちづくりセンター  
 内 容／認知症検査、脳トレゲーム、音楽療法など  
 対 象／市内在住で、65歳以上の人  
 定 員／15人(応募者多数の場合抽せん)  
 参加費／300円(別途材料費が必要)。  
 スポーツ安全保険の加入希望者は、別途、初回に1,220円)  
 申し込み／5月20日～6月6日(土・日曜日は除く)の8:30～17:15に、電話で高齢者介護支援課へ

### 介護職員初任者研修 ～受講費用の補助～

**介護保険課 ☎55-2767**  
 内 容／介護職員の確保、定着を目的として、介護職員初任者研修の受講費用の半額(上限5万円)を補助します。  
 ※交通費、食事代は対象外。  
 対 象／市内在住で、これから介護職員を目指す人や介護職員としての経験が1年未満の人  
 定 員／20人(先着順)  
 ※要件や申込方法など詳しくは、介護保険課へ。

### 共立蒲原総合病院救急外来

共立蒲原総合病院では、夜間や休日などの救急診療を行っていますが、診療可能な科目や時間帯は、日によって異なります。救急受診をする際は、必ず病院へ電話でお問い合わせください。  
**共立蒲原総合病院 ☎81-2211**

### りぷす富士 各種教室

温水プール ☎36-2131 ラ・ホール富士 ☎53-4300

教室名	と き	申込先・会場	受付日
①水中エアロビクス教室②成人水泳教室③女性水泳教室④小学生水泳教室⑤心と身体のためのヨガ教室⑥親子水泳教室⑦エアロビクス教室⑧ボディーコンディショニング教室⑨ヨガ教室⑩エイジケアスタイルアップ教室⑪スマートボディーサポート教室⑫ジュニアリズムフィットネス教室	①6月27日～9月12日 ②6月30日～9月1日 ③7月1日～9月16日 ④7月2日～9月17日 ⑤7月4日～9月26日 ⑥7月5日～9月13日 ⑦7月8日～9月16日 ⑧⑨7月12日～9月20日 ⑩7月14日～9月22日 ⑪⑫7月16日～9月24日 ※②は計8回、それ以外は計10回です。	温水プール	6月5～11日
①代謝UPトレーニング(夜間)②スマート健康体操(夜間)③さわやかエアロ&ヨガ④エアロ&コンディショニング⑤楽しもうインターネット⑥スマート健康体操(昼間)⑦体幹筋トレ術⑧エクセル基礎(夜間)⑨代謝UPトレーニング(昼間)⑩エクセル基礎(昼間)⑪ワード基礎	①7月4日～9月26日 ②③7月6日～9月7日 ④⑤7月7日～9月15日 ⑥⑦7月8日～9月16日 ⑧7月12日～10月4日 ⑨7月13日～9月14日 ⑩7月19日～10月11日 ⑪7月27日～10月19日 ※⑧⑩⑪は計12回、それ以外は計10回です。	ラ・ホール富士	6月6～12日

※申込方法、受講料など詳しくは、りぷす富士ウェブサイトをごらんになるか、温水プール、ラ・ホール富士へ。 <http://www.fuji-kousya.jp>

### ハローワーク富士 開庁時間変更のお知らせ

ハローワーク富士 ☎51-2151

平日の夜間における利用者の減少などに伴い、業務時間を見直しました。7月1日(金)から開庁時間を変更します。土曜開庁は継続し、求人検索、職業相談、職業紹介ができます。(毎月第1・3土曜日の10:00～17:00。祝休日は開庁)

6月30日(木)まで
●8:30～17:15(火・木・金曜日)
●8:30～19:00(月・水曜日)
※雇用保険(給付・適用)業務、求人受付業務は、17:15まで。
7月1日(金)から
●8:30～17:15(月～金曜日)

### 5月の水道料金・下水道使用料

- 納入期限 5月31日(火)  
(納入通知書は、5月中旬に郵送します)
- 口座振替日 5月30日(月)  
※納入は2か月に1度です(地区によって納入月が異なります)。

### 水道料金が変わりました

4月から水道料金を改定しました。詳しくは市ウェブサイトまたは広報ふじ2月20日号をごらんください。



上下水道お客様センター ☎55-2846

上下水道営業課 ☎55-2845

### 5月の休日当直医

Available Hospitals in the Holiday  
 Pronto Socorro em atendimento fim de semana e feriados

救急当直医案内  
 ☎51-9999

### 5月の接骨師会 休日当直当番

と き	産婦人科 Gynecology & Obstetrics Gineco-Obstetrica	眼 科 Ophthalmology Oftalmologia	耳鼻科 Otorhinolaryngology Otorrinolaringologia	しょうどせいふく 柔道整復 Bonesetter Clinica de osteopatia
8:00～18:00	9:00～17:00	8:00～17:00	9:00～17:00	
5日(木)	池田産婦人科医院 21-2228 石坂	ながかわ眼科 <sup>(0544)</sup> 29-6000 富士宮市	三島耳鼻咽喉科クリニック <sup>(055)</sup> 935-6681 沼津市	よしだ接骨院 88-1190 富士見台4
8日(日)	中島産婦人科医院 51-4188 青島町	阿部眼科医院 61-5810 柚木	田中耳鼻咽喉科医院 <sup>(053)</sup> 975-0226 三島市	富士中島整骨院 38-9653 中島
15日(日)	富士レディースクリニック 21-1111 富士見台	朝岡眼科医院 52-0745 今泉3	ぬまづ島田耳鼻咽喉科医院 <sup>(053)</sup> 924-0780 沼津市	たなか接骨院 21-3670 石坂
22日(日)	長谷川産婦人科医院 53-7575 吉原5	加藤医院 34-0011 比奈	わたなべ耳鼻咽喉科医院 65-6787 松岡	久保寺接骨院 85-3916 北松野
29日(日)	船津クリニック 65-7272 川成新町	天神眼科医院 <sup>(0544)</sup> 23-7050 富士宮市	さわたの森耳鼻咽喉科クリニック <sup>(053)</sup> 929-8787 沼津市	しおざわ整骨院 62-1133 水戸島1

### 救 急

内科・小児科・外科 Internal Medicine/Pediatrics/Surgery  
 Clinica Geral/Pediatrica/Cirurgias

救急医療センター ☎51-0099 津田217-2  
 平日19:00～翌8:00 土曜日14:00～翌8:00 日曜日・祝休日 9:00～翌8:00  
 〈診療上の注意〉必ず保険証とお薬手帳(ある場合)を持参してください。緊急性により診察順が変わります。投薬は1日分です。子どもが受診する場合は、早目の時間帯にお越しください。

### 歯 科 Dentistry Dentistas

歯科医師会館 ☎53-5555  
 伝法2850-3  
 日曜日・祝休日 9:00～12:00  
 13:00～16:00

## 第7回

### 「菜の花と菜の雫」しずく



天然なたねオイル「菜の雫」



岩手山と菜の花畑

このコーナーでは、平成25年11月1日に友好都市提携を結んだ岩手県栗石町から、旬な情報を定期的にお届けします。



栗石町観光キャラクター「しずくちゃん」

### 天然なたねオイル「菜の雫」

栗石町では、大自然と共存し、守り、育て、活用していく官民一体の取り組み「しずくいし・菜のテクノロジープロジェクト」により、地域資源の有効利用による資源循環型社会の構築を目指しています。このプロジェクトによりつくられているのが、天然なたねオイル「菜の雫」です。

栗石町内の農家の皆さんが、10〜11月ごろに転作田に菜種の種をまきます。5月上旬ごろに菜の花が見ごろを迎え、残雪の岩手山を背景に黄色いじゅうたんが一面に広がり、多くの観光客を惹き寄せます。花が咲き終わったら菜種を収穫。その後、乾燥調整をして、秋には町内の福祉作業所で搾油作業から瓶詰め加工を行います。搾った後の残りがすは、肥料やバイオディーゼル燃料としてリサイクルされ、栽培から搾りかすの利用まで全てが栗石町内で循環されています。

「菜の雫」は、その名のとおり、栽培農家や福祉作業所の皆さんなど、プロジェクトに携わる栗石町の人たちが丹精込めて菜種のエッセンスを抽出した、まさに努力の結晶とも言える一品です。自然の色と香りをそのままに楽しめる、無添加の天然なたねオイル「菜の雫」をぜひご賞味ください。

【問い合わせ】(株)しずくいし

☎ 019-692-5577

### こちら編集室

今回の広報ふじでは、「富士山登山ルート3776」の記事を掲載しました。記事のタイトルロゴは、登山ルートのルートマークでもあります。ルート沿いにいくつも設置されているので、目にした人も多いのではないのでしょうか。私の自宅の近くにも、

通りから出ですぐの歩道にルートマークが設置されていて、近所に出かけたときなどによく目にします。散歩のときなど、子どもがルートマークに興味を示したら、この道が富士山の頂上につながっていることを教えてあげたいと思います。(AdC)

人口 256,126人 (前月比 -445)  
 男 126,577人 (-180)  
 女 129,549人 (-265)  
 世帯 102,634世帯 (+211) 4月1日現在  
 編集・発行 富士市総務部広報広聴課  
 〒417-8601 静岡県富士市永田町1-100  
 ☎0545-51-0123 ☎0545-51-1456

☎ 問い合わせは ☎

富士市コールセンター  
**おしえて**  
**コマルふじ**  
**53-1111**  
 【受付時間】  
**8:30~18:00**

土・日曜日、祝休日でも受け付けます(年末年始除く)