



広報

ふじ

平成28年

4 | 20 No.1122



もくじ

- ② 若者世帯定住支援奨励金
- ③ 不妊・不育治療費補助
- ④ ふじさん青春マイレージ
- ⑤ 地球温暖化対策実行計画（事務事業編第二期計画）
- ⑥ 悪質電話防止システムモデル
- ⑦ 国民健康保険特定健診／国民年金保険料の追納
- ⑧ 高齢者向け給付金（年金生活者等支援臨時福祉給付金）
- ⑨ オーシャンサイド市少年親善使節団募集／特別弔慰金
- ⑩ 住宅ローン利子補給／経済センサス-活動調査
- ⑪ 雨水浸透・貯留施設設置費補助金／カラーガード隊募集
- ⑫ 3月のできごと ⑬ 暮らしのたより ⑭ 5月のカレンダー

スミドキU-40



平成26年度から実施してきた、市外から転入する若者世帯を対象に、新規住宅取得にかかる費用を助成する制度「スミドキU-40」。その制度に、首都圏からの転入者への奨励金を新設し、「スミドキU-40プラス」になりました。

スミドキU-40プラスの概要

目的

市が策定した「富士市まち・ひと・しごと創生総合戦略」に基づいて、人口減少が著しい若者世帯の、市外からの転入を促進します

対象者（全てを満たす人）

- 市外から転入する若者夫婦世帯で、夫婦のいずれかが満40歳未満（申請時点）であること
- 市外に1年以上継続して居住していること
- 住宅を新築または購入（中古住宅を含む）する人で、10年以上定住すること
- 富士市の税金を滞納していないこと
- 市内に持ち家がないこと など

対象住宅

- 玄関、居室、台所、トイレ及び浴室などを備え、みずから居住する住居であること
- 取得した住宅の費用（建物のみ）が500万円以上であること
- 居住用の床面積が50平方メートルを超えていること
- 所有権を共有する場合には、夫婦の持分が2分の1以上であること

対象地域

住居系・商業系用途地域内（市街化調整区域は対象になりません）

奨励金の内容

加算額		基本額	内容	助成金額
首都圏からの転入 （東京都、神奈川県、千葉県、埼玉県）	二世帯住宅として新規取得 各世帯が台所、トイレ、浴室を備えていること	市内業者による新築施工 市内業者（市内に主たる事業所を有する工務店や大工などの事業者）が新築した対象住宅を取得した場合	住宅取得（新築・購入）	70万円
+50万円	+20万円	+30万円		
	小学生までの子どもがいる世帯 1人につき +10万円 （3人まで）			

+

(プラス)

★首都圏から転入し、小学生までの子どもが3人いる世帯で、二世帯住宅を市内業者により建築した場合

最大200万円の奨励金!

申請方法

受付期間

4月1日～平成32年3月31日

申請方法

- ①住宅取得計画書と必要書類を住宅政策課（市役所7階）に提出してください。書類の不備などがあると受け付けることができませんので、ご注意ください。
- ②新築の場合は工事着工前に、購入の場合は契約前に、申請が必要です。

Q&A

Q 住宅取得後に富士市へ転入し婚姻する予定ですが、対象になりますか？
A 計画認定申請時に婚姻していることが条件になりますので、対象になりません。

Q アパートを新築し、その一室に居住する場合は対象になりますか？
A アパートを新築しただけでは対象になりませんが、その一室を住宅にする場合は対象になります。また、店舗兼用住宅も対象になります。

問い合わせ／住宅政策課

☎(55)20817
 ☎(57)20828

✉ to-juutaku@div.city.fuji.

shizuoka.jp



不妊。不育治療費補助制度が

変わりました!

今年度から、「富士市不妊・不育治療費補助制度」を拡充しました。また、こ
とし1月20日から、「静岡県特定不妊治療費助成制度」が拡充されました。今回は、
制度の変更点についてお知らせします。

富士市不妊・不育治療費補助制度

変更点

①補助上限額

【変更前】 1年度当たり15万円



【変更後】 1年度当たり50万円

②補助対象者

【変更前】 第2子までの治療が対象



【変更後】 子の人数による制限なし

【変更前】 市内に1年以上在住の夫婦が対象



【変更後】 市内在住の夫婦が対象

※詳しくは、下表をごらんください。

※富士市男性不妊治療費補助事業は、静岡県特定不妊治療費助成制度が拡充されたため、廃止となりました。

補助金額	対象者 (条件全てを満たす夫婦)	対象治療	事業名
補助金額の合計 上限50万円	<ul style="list-style-type: none"> 戸籍上の夫婦 市内在住 国内の産婦人科または泌尿器科などの医療機関で不妊症または不育症の診断を受けている ※1年度につき2回、通算5か年度まで。 	<ul style="list-style-type: none"> 一般不妊治療 タイミング法、排卵誘発法、薬物療法 男性不妊治療 特定不妊治療 体外受精、顕微授精 不育治療 	富士市不妊・不育治療費補助事業
	<ul style="list-style-type: none"> 妻の年齢が40歳未満かつ夫婦の合計所得が730万円未満の場合、治療に要した費用の10分の7 ※1年度当たり上限6万3000円 	<ul style="list-style-type: none"> 人工授精 	富士市人工授精治療費補助事業

静岡県特定不妊治療費助成制度

変更点

①特定不妊治療費助成

【変更前】 1回の治療の上限額15万円



【変更後】 初回の治療に限り上限額30万円

②男性不妊治療費助成

特定不妊治療に至る過程の一環として、精子を精巣または精巣上体から採取するための手術を行った場合、新たに15万円まで助成

※静岡県特定不妊治療費助成制度について詳しくは、富士健康福祉センター(☎65)2639)にお問い合わせください。

補助制度を利用した人の約3割が妊娠しました

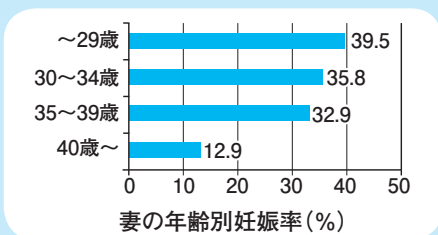
【平成26年度市補助事業実績】

- ・不妊・不育治療費補助金実績報告者 388組
- ・妊娠確認数 115組
- ・妊娠率 29・6%

【利用者の声】

夫と協力し、治療開始から7年目に、無事出産することができました。治療費が高額なため、市と県の補助制度を利用して、これから2人目の子を授かるよう、体外受精に挑戦しようと思います。

(女性 36歳)



今年度も楽しくお得に健康づくり!

ふじさん青春マイレージ

に参加しませんか

市民一人ひとりの健康づくりを応援し、青春度(健康度)の向上を図ることを目的に開始した「ふじさん青春マイレージ」が、今年度も始まりました。運動や食事など日々の健康づくりのための行動や社会参加の実践、健診の受診などを行うことで日々のポイントを積み重ね、規定のポイントに達すると、すてきな特典が受けられます。

ぜひ参加しましょう!

対象／市内在住・在学・在勤の20歳以上の
人

参加方法／専用用紙(フイランセ健康対策課、各地区まちづくりセンター、市役所4階保健医療課、関係機関などで配布)に記入するか、専用ウェブシステムに入力することで参加できます

◆専用ウェブシステム

<https://fujisan-seisyun.com/mweb/login> (利用料無料。別途通信料がかかります)



▲二次元バーコードも利用可

チャレンジ期限／平成29年2月15日(水)

申請方法／平成29年2月15日(水)までに、専用ウェブシステムから申請するか、専用用紙をフイランセ健康対策課、各地区まちづくりセンター、市役所4階保健医療課に提出してください



「ふじさん青春マイレージ」専用用紙

こんな特典があります!

特典1

申請者全員に「ふじのくに健康いきいきカード」をプレゼント!



県内の協力店で提示すると、さまざまな特典を受けられます。協力店は、約800店舗あります。※カードの有効期間は、発行日から1年間です。

特典2

抽せんで合計190人に、次の景品が当たります!

●季節の野菜果物詰め合わせセット

●富士のおいしいお米5キログラム

●富士の緑茶ボトル缶24本

●野菜が入った焼き菓子などの詰め合わせ



富士の緑茶ボトル缶



野菜が入った焼き菓子などの詰め合わせ(イメージ)

特典3

抽せんで1人に、富士市市制施行50周年特別記念品「折りたたみ自転車」をプレゼント!

抽せんは、9月と2月の2回行います(特典3は、申請者全員を対象に2月に抽せんを行います)。当せん者の発表は、景品の発送をもってかえさせていただきます。

チャレンジの流れ

- 1 自分がチャレンジする健康づくりのための行動目標を3つ決める
- 2 行動目標を専用用紙に記入するか、専用ウェブシステムから入力する
- 3 70ポイントたまったら、専用用紙を提出するか、専用ウェブシステムから申請する
- 4 特典が受けられる

※チャレンジ期間中に、何度でも参加することが出来ます。

※次のことをすると、ボーナスポイントがつかえます。

- ふじさん青春度指数をチェックする
- 社会活動に参加する(今年度は必須項目ではないため、より取り組みやすくなっています)
- 健(検)診を受診する など

※詳しくは、フイランセ健康対策課に問い合わせるか、市ウェブサイトをのぞいてください。

★くらしと市政専用パナー「ふじさん青春度指数マイレージ」

「昨年度の参加者の感想」

- 頑張った分のポイントがたまり、努力が目に見えて、やる気が出ました。
- 健康に心がけるようになる手段として、とてもよい取り組みだと思えます。

問い合わせ 健康対策課

☎(64)8993 ☎(64)7172

📧ho-kenkou@div.city.fuji.shizuoka.jp

「富士市地球温暖化対策実行計画（事務事業編第二期計画）」 「富士市環境配慮契約基本方針」を策定しました

市役所の排出する温室効果ガスのさらなる削減のため、計画期間の終了する「富士市地球温暖化対策実行計画（事務事業編）」の改定を行いました。

また、環境に配慮した契約の推進を定めた「富士市環境配慮契約基本方針」も新たに策定しましたので、あわせて公表します。

富士市地球温暖化対策実行計画 （事務事業編第二期計画）

◆計画策定の経緯

市は、平成14年2月に、平成17年度を目標年度とした「富士市地球温暖化防止対策実行計画（第一次計画）」及び「富士市グリーン購入基本方針」を策定し、平成18年度、平成22年度に計画改定を行ってきました。

その後、第三次計画に当たる「富士市地球温暖化対策実行計画（事務事業編）」を策定し、地球温暖化防止対策として市役所の排出する温室効果ガスの削減に努めてきました。この計画期間が平成27年度で終了すること、また、国連気候変動枠組条約第21回締約国会議で、新たな枠組みである「パリ協定」が採択されたことを受け、第四次計画として「富士市地球温暖化対策実行計画（事務事業編第二期計画）」の策定を行いました。

区別温室効果ガス排出量 (t-CO₂)

区 分	H26 (基準年度)		H32目標値	
	排出量 (t-CO ₂)	構成率 (%)	排出量 (t-CO ₂)	増減率 (%)
①市役所独自に削減できる排出量	38,280.6	57.0	31,569.4	-17.5
②一般廃棄物焼却に伴う排出量	26,740.5	39.8	22,401.2	-16.2
③下水・し尿処理に伴う排出量	1,405.3	2.1	1,464.4	4.2
④車両の使用に伴う排出量	682.7	1.0	682.0	-0.1
⑤笑気ガスの使用に伴う排出量	93.0	0.1	53.6	-42.3
合 計	67,202.1	100.0	56,170.5	-16.4

※四捨五入しているため、数値が一致しない場合があります。

◆目標達成期間

平成28～32年度の5年間

◆削減目標

平成26年度の温室効果ガス排出量（CO₂換算で6万7202・1トン）を基準として、平成32年度末までの5年間で全体の16・4%を削減し、排出量を5万6170・5トンにすることを目指します。

問い合わせ／環境総務課

☎(55)2602 ㊟(5)0522

✉kankyousumu@div.city.fuji.shizuoka.jp

富士市環境配慮契約基本方針

◆環境配慮契約とは

市は、電気の契約や自動車の購入において、従来の価格のみを考慮した契約ではなく、価格と環境負荷の双方を考慮した契約を推進していきます。

◆対象とする契約の種類

- ・電気の供給を受ける契約
- ・自動車の購入及び賃貸借に係る契約
- ・省エネルギー改修事業（ESCO）に係る契約

計画期間の進行管理

「富士市地球温暖化対策実行計画（事務事業編第二期計画）」、「富士市環境配慮契約基本方針」及び「富士市グリーン購入基本方針」を継続的に改善しながら、確実に実行していくため、「富士市環境マネジメントシステム」を使い、進行管理を行います。なお、計画と各基本方針は、平成32年度に内容の見直しを行います。

「富士市地球温暖化対策実行計画（事務事業編）」、「富士市地球温暖化対策実行計画（事務事業編第二期計画）」について詳しくは、市ウェブサイトを「[こちら](#)」をご覧ください。

※くらしと市政くらし・手続・施策・計画など

悪質電話防止システムモデル事業のモニターを募集します

悪質事業者や振り込み詐欺グループによる被害を未然に防止することを目的とした、悪質電話を防止するための機器のモニターを募集します。



ふえ続ける消費者トラブル

悪質商法による消費者トラブルは年々ふえ続けていて、その被害の多くが電話による勧誘をきっかけとしています。また、振り込み詐欺などの特殊詐欺の被害も依然として後を絶ちません。



「悪質電話防止システム」とは

悪質電話防止システムとして、(株)トビラシステムズが開発した「トビラフォン」(左上写真)という機器を自宅の電話に取りつけることにより、毎日の同社の管理サーバーから最新のデータが機器に配信されます。機器はこのデータをもとに、かかってきた電話を瞬時に判断し、危険な電話については自動的に着信を拒否します。

悪質電話防止システム トビラフォン



【特徴】

本体のLED発光色で、一目で着信電話番号の安全度がわかります！

緑点滅…許可登録番号

黄点滅…迷惑電話番号リストに登録されていない番号や公衆電話

赤点滅…非通知、表示圏外、自分で拒否登録した電話番号や迷惑電話番号リストに登録された番号(着信拒否します)

【寸法】

幅10cm 奥行き8.6cm
高さ4.5cm

応募資格(①~③を全て満たす世帯)

- ① 市内在住で、65歳以上の高齢者がいる
- ② 自宅の電話が番号表示サービス(ナンバーディスプレイなど)を利用している、または機器の設置までに番号表示サービスを利用開始することができる
- ③ モニター期間中のアンケートに協力できる

募集期間

5月上旬〜6月10日(金)

募集世帯

100世帯

※応募者多数の場合抽せん。なお、事業の性質上、高齢者単身世帯や高齢者世帯が優先されることがあります。

モニター期間

7月1日〜平成29年3月31日

申込方法

「広報ふじ4月20日号」と一緒に世帯回覧するチラシの裏面の応募用紙をコピーし、申込者・利用者の氏名、利用者の生年月日・年齢・性別・住所・世帯状況・世帯主・電話番号を記入し、直接または郵送・FAXで、〒417-8601 富士市役所市民安全課へ ※メールでの申し込みはできません。

機器設置までの流れ

- ① 申込受付後、決定者に通知
- ② 機器設置業者が自宅に伺い、機器の説明と自宅の電話番号表示サービスの確認をする
- ③ 専用申込書に必要な事項を記入(機器が電話回線を通じてサーバーを使用するため)
- ④ 業者から郵送で送られてきた機器を自宅の電話に設置し、利用開始

※設置方法がわからない場合は、業者に連絡すれば無償で対応できます。

注意

- ・電気代、番号表示サービスの利用料金は、利用者の負担です。
- ・この機器を設置したことで、全ての悪質な電話を防げるというわけではありません。知らない電話番号からの電話には、日ごろから慎重に対応するようにしましょう。

【問い合わせ】市民安全課

☎(55)2200-1 ☎(55)00097

いま受けよう

特定健診!



国民健康保険（国保）に加入している皆さん、年に一度の特定健診を受けていますか？

今年度は健診料金が1000円から500円に減額され、より受けやすい健診になっています。4月下旬に青色の封筒で受診券と案内が届きますので、忘れずに受診しましょう。

対象

- ・ 4月1日時点で、国保に加入している40～74歳の人
 - ・ 健診当日に国保の資格がある人
- ※平成28年度に国保の人間ドックや脳ドックを受診した人、または受診予定の人は特定健診を受けられません。
- ※4月2日以降に国保に加入して、受診を希望する人は、国保年金課までご連絡ください。

健診内容

- 問診 ■ 身体計測（身長・体重・BMI）
 - 腹囲測定 ■ 血圧測定 ■ 尿検査（たんぱく・糖）
 - 心電図検査 ■ 血液検査 ■ 医師による診察
- ※医師が必要と判断した人には、眼底検査をします。

料金

500円（今年度は減額しました）
※市民税非課税世帯の人は無料です
（事前に実施医療機関などに申し出てください）。



特定健診マスコットキャラクター「ミーホちゃん」

定期的に受診しましょう!

持ち物

国民健康保険証、特定健診受診券
※受診の際、必ず両方持参してください。

特定健診の受け方



- ① 「個別健診」を希望する場合
【とき】 5月2日～12月10日
【ところ】 富士・富士宮市内の指定医療機関
【申込方法】 直接、受診する医療機関へ
※詳しくは、4月下旬に届く案内をごらんください。
- ② 「地区健診」を希望する場合
【とき】 6～9月
【ところ】 各地区まちづくりセンターなど
【申込方法】 4月下旬に届く案内に記載されている申込専用電話で予約してください（先着順）。
- ③ 「土曜健診」を希望する場合
【とき】 5月28日、6月11日、7月2日、10月15日、11月19日の各土曜日
【ところ】 ファイランセ西館
【申込方法】 4月下旬に届く案内に記載されている申込専用電話で予約してください（先着順）。

★75歳以上の人へ

4月下旬にピンク色の封筒で後期高齢者医療制度による健康診査の受診券と案内が届きます。

★国保以外の人へ

特定健診・特定保健指導は、各医療保険者に義務づけられています。受診を希望する人は、加入している医療保険者にお問い合わせください。

◆特定保健指導

健診結果をもとに、生活習慣病のリスクを判定し、メタボのリスクがある場合、特定保健指導を案内します。

【問い合わせ】国保年金課

- ・ 特定健診などについて ☎(55)27751
 - ・ 後期高齢者医療制度による健康診査について ☎(55)2754
- ※ファクスでの問い合わせは☎(51)2521

知って得する!
国民年金
あれこれ

年金増額のチャンス!

国民年金保険料は、「追納」することで、将来受け取る年金額をふやすことができます。
「追納」は、過去10年以内の免除・納付猶予期間にさかのぼり、最も古い国民年金保険料から順番に、または一括で納めることができます。

■保険料を追納するメリット

老齢基礎年金(65歳から受けられる年金)を増額することができます。

■追納の対象になる期間

申請により、国民年金保険料が免除・全額免除・一部免除・法定免除、納付猶予若年者納付猶予制度・学生納付特例制度)されている期間
※一部免除(4分の1・半額・4分の3免除)期間は、納付をした期間のみ対象。

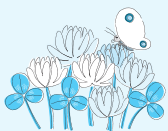
注意

・平成25年度以前の保険料には、当時の保険料に一定の加算額がつかます。

・既に年金を受け取っている人は対象外です。

追納や後納の問い合わせ・申し込み

- 国保年金課 国民年金担当（市役所3階）
☎(55)2755 ☎(51)2521
 - 富士年金事務所
☎(61)1900 ☎(64)5411
- ☎http://www.nenkin.go.jp



高齢者向け給付金を支給します

所得の少ない高齢者などを対象に、
**高齢者向け給付金（年金生活者等支
援臨時福祉給付金）**を支給します。



厚生労働省給付金
キャラクター
カクニンジャ

支給対象者

平成28年度中に65歳以上になる人（昭和27年4月1日以前に生まれた人）で、基準日（平成27年1月1日）に、富士市に住民登録があり、平成27年度分の市民税（均等割）が課税されていない人※市民税（均等割）が課税されている人に扶養されている人、生活保護を受給している人などは対象外です。

支給額

一人につき3万円

申請期間

4月25日～7月25日（消印有効）

※申請期間中は、市役所4階に相談窓口を設置します。

申請方法

4月22日（金）に、支給対象者と思われる人に申請書などを郵送します。

申請書を受け取った人は、内容を確認した上で、必要事項を記入し、同封の返信用封筒で郵送するか、直接相談窓口（市役所4階）に提出してください。

※申請書発送直後は、窓口が大変混雑しますので、郵送による申請をご利用ください。

支給方法

申請書提出後、審査の上、支給・不支給を決定し、原則として申請者名義の口座に振り込みます。※多くの申請が集中した場合、支給まで時間がかかることがあります。

問い合わせ

高齢者向け給付金コールセンター（無料）

☎0120(007)1600

福祉総務課

☎(55)2840 ☎(52)2260

「振り込め詐欺」や
「個人情報の搾取」に
ご注意ください!

高齢者向け給付金に関して、

○市や厚生労働省などがATMの操作をお願いすることは、絶対にありません。

○ATMを自分で操作して、他人からお金を振り込んでもらうことは絶対にできません。

○市や厚生労働省などが、「高齢者向け給付金」を支給するために、手数料などの振り込みを求めることは絶対にありません。

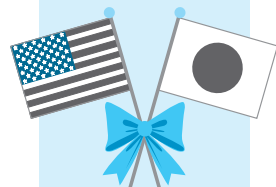
○申請書を提出する前に、市や厚生労働省などが、市民の皆さんの世帯構成や銀行の口座番号などの個人情報を知ることが、絶対にありません。

自宅や職場などに、市や厚生労働省（の職員）などをかたった電話がかかってきたり、郵便が届いたりしたら、迷わず、福祉総務課や警察署（または警察相談専用電話（#9110））にご連絡ください。

姉妹都市・米国オーシャンサイド市と交流する市民訪問団

第16回 富士市少年親善使節団

参加者募集



「富士市少年親善使節団」は、富士市の姉妹都市である米国オーシャンサイド市に市民訪問団を派遣し、交流を深める国際交流事業です。ミラコスタ大学での体験プログラムやオーシャンサイド市長表敬訪問などの後は、ロングビーチやサンセット・マーケット散策、近隣のサンディエゴ市内見学などを行います。

国際交流に興味のある皆さん、この夏にオーシャンサイド市を訪ねてみませんか。

とき／7月27日(水)～8月3日(水)

6泊8日

対象／次の全てを満たす人

① 日本国籍を有する市内在住または在学の
中学・高校生

② 説明会／6月12日(日)、結団式／7月27日(水)、報告会／8月16日(火)に出席できる人

定員／15人(応募者多数の場合抽せん。原則、過去の参加者は除く。最少催行人数10人)

費用／38万円(予定。うち10万円を市が補助)申し込み／5月31日(火)まで(受付8時30分～17時15分)に、申込用紙(多文化・男女

共同参画課国際交流室、各地区まちづくりセンターで配布)に必要事項を記入し、直接多文化・男女共同参画課国際交流室(土・日曜日、祝日は除く)。市ウェブサイトで電子申請もできます

※くらしと市政→まちづくり→国際交流→友好・姉妹都市交流→富士市少年親善使節団参加者募集

詳しくは、**チラシ**(各地区まちづくりセンターで配布)または**市ウェブサイト**をご覧ください。



大学での授業の様子



ミラコスタ大学



ロングビーチ



サンセット・マーケット

問い合わせ／多文化・男女共同参画課

国際交流室(市役所3階)

☎(55)2704 ㊟(55)2864

✉ si-kokusai@div.city.fuji.shizuoka.jp

「戦没者等の遺族に対する特別弔慰金」

が支給されます

戦後70周年に当たり、平和と繁栄の礎となられた戦没者等のごとくとい犠牲に思いを向け、改めて弔慰の意を表するため、国から戦没者等の遺族に特別弔慰金が支給されます。

支給対象者

平成27年4月1日(基準日)に、公務扶助料や遺族年金などを受ける人がいない遺族の中で、左記支給順位の高い人1人を対象に支給されます。

- ① 弔慰金の受給権者(配偶者など)
- ② 戦没者等の子
- ③ 戦没者等の父母、孫、祖父母、兄弟姉妹
- ④ 戦没者等の死亡時まで引き続き1年以上生計関係を有していた3親等内の親族(甥、姪など)

支給内容

額面25万円
※5万円ずつ5年払いの記名国庫債券で支給されます。

請求期限

平成30年4月2日
※請求期限を過ぎると受けることができません。

請求方法

上記の「支給対象者」に当てはまる人は、福祉総務課社会福祉担当(市役所4階)へお問い合わせください。

◆既に手続をした人へ

現在、国庫債券の交付までにかかるの時間を要しています。国庫債券が届き次第、文書でお知らせしますので、しばらくお待ちください。

問い合わせ

福祉総務課 社会福祉担当

☎(55)2757
㊟(52)2290



住宅ローンの利子を補給

市は、勤労者のマイホーム取得の援助資金として、静岡県労働金庫（ろうきん）から住宅資金の貸し付けを受けた場合、利子の一部を補給します。



■利子補給期間

10～35年の返済期間のうち、**最初の10年**

■利子補給率

ろうきん固定金利選択型10年の住宅ローン金利に対し**0.3%**

■利子補給対象額

1戸につき**最高1,000万円**
 ※利子補給期間終了後は、ろうきん住宅ローンの固定金利選択型（3・5・10年）または、変動金利型に切りかえになります。

★受け付けは、募集枠に達し次第終了します。

利用できる人（次の全てに該当する人）

- 市内に自分が住む住宅を新築・増改築するか、土地・建物を購入する人
- 土地のみを購入する場合は、富士市に住民登録があるか、市内の事業所に5年以上勤めている人

貸し付けの条件

- 市税を完納している人
- ろうきんが指定する保証機関の保証を受けられる人

◆住宅の延床面積

50～280平方メートル
 ※店舗・事務所を併用する場合は、店舗・事務所部分が全体の2分の1を超えないこと。

◆担保

その不動産を担保とし、第1順位の抵当権を設定

◆保証人

原則として必要ありません
 ★ほかにも諸条件があります。

利子補給の対象になる融資についてはこちら

静岡県労働金庫富士ローンセンター

☎(52) 83333

月～金曜日 / 9～15時（水曜日は17～19時も受け付け）
 土・日曜日（要予約） / 9～12時、13～16時

※祝休日、年末年始は除く（そのほか、臨時休業あり）。

第24回

住宅フェスティバル

持ち家意識の喚起や住宅ローン・リフォームのサポートを目的に

ろうきん「ふもと会」が実施します。

とき / 5月14日（土）10時～16時30分、5月15日（日）10～16時

ところ / ふじさんめつせ大展示場

内容 / 住宅関連ブース、ご当地井ブース、ステージイベント、静岡科学館等・く・る

ブースなど多様な出展を予定しています。

岡科学館等・く・る

経済センサス-活動調査

期日 6月1日

にご協力ください

調査の目的

全産業分野の売上（収入）金額や費用などの経理項目を同一時点で網羅的に把握し、事業所・企業の経済活動を全国的及び地域別に明らかにするとともに、事業所・企業を対象とした各種統計調査の母集団情報を得ることを目的に実施します。

調査対象

全国全ての事業所・企業 ※農林漁業に属する個人経営の事業所、家事サービス業に属する事業所、外国公務に属する事業所及び国、地方公共団体の事業所などを除く。

調査員調査について

調査員が調査書類を5月末までに配布します。6月1日以降にインターネットで回答するか、回収に伺う調査員に調査票を提出してください。

調査員は必ず写真入りの「調査員証」を携行しています。確認の上、ご協力をお願いします。

ご協力ありがとうございました

問い合わせ

総務課統計担当

☎(55) 2708

☎(51) 2363

問い合わせ

商業労政課

☎(55) 2778

☎(51) 1007

sy-youngyou@div.city.fuji.shizuoka.jp

家庭から始める雨水対策

雨水浸透・貯留施設設置費補助金制度をご利用ください

水害に強い

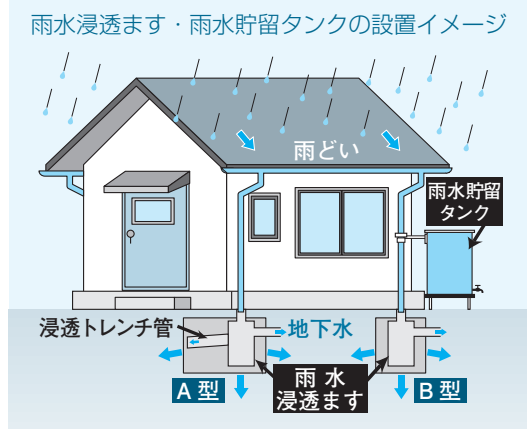
まちづくりを目指して



近年、短時間に集中して降る大雨により、浸水被害が全国的に多発しています。雨水が、コンクリートやアスファルトによって地中へ浸透できないことがその一因とされています。

市では、雨水対策の一環として、「雨水浸透ます・雨水貯留タンク」の設置に際して補助金制度を設けています。

水害に強いまちづくりを進めるため、積極的な設置にご協力ください。



補助金対象施設と補助金額

補助対象建物	施設の区分	補助金額(上限額)	住宅の建築面積と補助対象基数
敷地面積 1,000㎡未満 の住居用建物 (自己用住宅、 共同住宅など)	雨水浸透ます 【A型】	1基につき 10万円	50㎡未満 …………… 1基のみ 50～100㎡未満 ……… 2基以内 100～150㎡未満 ……… 3基以内 150㎡以上 …………… 4基以内
	雨水浸透ます 【B型】	1基につき 5万円	
	雨水貯留タンク	1基につき 3万円	建築物1棟につき1基 (容量200リットル以上のもの)

問い合わせ／河川課

FAX (51)00360
TEL (55)2834

富士市カラーガード隊 隊員募集

★富士市カラーガード隊とは

富士市カラーガード隊「Fuji Red Fairy (フジ・レッド・フェアリー)」は昭和61年4月に消防協力団体として設立され、消防音楽隊とともに市内における各種行事や消防行事に出演しています。

これまで、東京ドームで開催された自治体消防45周年記念大会や浜名湖花博での音楽パレードなど全国的な行事にも出演し、平成14年には静岡県知事表彰「地域活動・ボランティア等善行功労賞」を受賞しました。



★活動・役割

富士まつりをはじめ、消防まつりや消防出初式で華麗なドリル演技を披露し、市民の防火・防災意識の向上のため消防PR活動を行っています。



★新規隊員募集中!

近年、隊員の減少が続く、少人数での活動が続いています。

18歳以上の女性はどなたでも入隊可能です。「体を動かすことが好きな人」「興味がある人」は、ぜひ消防総務課へお問い合わせください。初心者も大歓迎です。

練習は、原則毎週木曜日の19:00～21:00に市役所駐車場またはフィランセで行っています。

問い合わせ／消防本部消防総務課

TEL 55-2851 FAX 53-4633

syoubou_soumu@div.city.fuji.shizuoka.jp

3月のできごと



▲フォークダンスの披露
笑顔で歓談する施設利用者▶

思い出の詰まった駿河荘

駿河荘ありがとうの会

3月14日 老人ホーム駿河荘

昭和57年に開所した「富士市立老人ホーム駿河荘」（富士見台5）は、4月から社会福祉法人が民営する「養護老人ホームするが荘」（原田）に引き継がれるため、約34年の歴史に幕を下ろしました。この日、施設利用者73人と関係者らが出席し、感謝状の贈呈や利用者代表挨拶などが行われました。また、フォークダンスグループによる踊りの披露や、おやつを楽しみながらの歓談では、利用者の皆さんが笑顔を増やしながら楽しみ、思い出を語り合っていました。



▲手際よく調理を進める赤池さん
◀「駿河ちゃっきり丼」

田子の浦しらすの新たな魅力を発信！

しらすの鉄人

3月20日 田子の浦漁協食堂

市の特産品である「田子の浦しらす」を使用した、オリジナルのシラス料理ナンバーワンを決めるイベントが開催されました。市内に店舗を構える4人の若手料理人が腕を振るい、特別審査員と、公募によって選ばれた一般審査員200人が試食・投票を行いました。審査員は、新しい田子の浦しらすの味を楽しんでいました。投票の結果、「駿河ちゃっきり丼」を考案した赤池巧さん（日本料理「はせがわ」料理人）が「しらすの鉄人」の称号を手に入れました。



▲機関車「ED402」の展示
「8000形」車両内でのジオラマ展示▶

鉄道愛好家や親子連れでにぎわう

岳南電車まつり

3月20日 岳南江尾駅

岳南電車に親んでもらうことを目的に、岳南電車を利用した各種イベントが催され、約1900人が会場を訪れました。会場では、実際の車両を利用した電車の乗り方教室やジオラマ展示をはじめ、犬釘打ち体験、岳南電車ミニトレイン乗車体験など各種体験が行われ、多くの親子連れでにぎわいました。また、現在は定期運行されていない機関車の展示では、鉄道愛好家たちが車両を取り囲み、熱心に写真撮影をしていました。

FILS CLUB スポーツイベント (無料)

多文化・男女共同参画国際交流室 ☎55-2704
 と き／5月15日(日) 10:00～12:00
 ところ／吉原小学校体育館
 内容／ボールを使ったスポーツなど
 対象／市内在住の人
 持ち物／体育館で使用する運動靴と運動できる服装
 申し込み／当日直接会場へ
 問い合わせ／国際交流ラウンジFILS (富士市交流プラザ内) ☎64-6400
 ※年齢、国籍は関係ありません。
 ※できるだけ乗り合わせるか、公共交通機関などをご利用ください。

銃砲刀剣類登録審査会

文化振興課 ☎55-2875
 と き／5月17日、12月6日 各火曜日 9:30～11:30
 ところ／県東部総合庁舎別館 4階第3会議室 (沼津市)
 持ち物／登録しようとする銃砲刀剣類、警察署が交付した刀剣類発見届出済書、身分証明書、登録申請書
 手数料／1件6,300円 (静岡県収入証紙で支払い)
 ※証紙は、当日、総合庁舎内の売場で購入できます。
 ※5月17日は銃砲審査があります。
 問い合わせ／県教育委員会文化財保護課 ☎054-221-3158

5月 移動図書館ふじ号の巡回日程

中央図書館 ☎51-4946

日	場所と貸し出し開始時刻
6・20日(金)	セブン-イレブン中里店駐車場(10:00) マックスバリュ富士江尾店駐車場(11:00) 加島の郷 (6日の14:15のみ) 四丁河原南公会堂駐車場 (15:00)
7・21日(土)	鈴川中町フードランド前 (10:00) 松野まちづくりセンター(21日の14:00のみ)
12・26日(木)	歴史民俗資料館駐車場 (15:00)
14・28日(土)	しらすの八幡加工センター駐車場(10:00) ききょうの郷駐車場(14日の14:00のみ) 富士南まちづくりセンター (15:00)
17日(火)	ハックドラッグ川成島店第2駐車場(14:00) JA富士市堅塚支店駐車場 (15:00)
18日(水)	富士見台市営住宅集会所前 (15:00)
19日(木)	滝戸団地内 (14:00) 岩本山団地集会所前 (15:00)
25日(水)	青葉台まちづくりセンター (15:00)

休館日／2・9・16・23・27・30日
 ※都合により中止・変更する場合があります。

「看護の日」特別講演会

市立看護専門学校 ☎64-3131
 「看護の日」を記念して講演会を行います。
 と き／5月11日(水) 13:30～14:30
 ところ／市立看護専門学校講堂兼体育館
 テーマ／「看護師さんに期待すること」
 講師／藤元健二さん
 対象／看護に関心のある人
 受講料／無料 (当日直接会場へ)

浮島ヶ原自然公園 自然観察会 (無料)

環境保全課 ☎55-2773
 と き／5月7日(土) 9:30～14:30
 ところ／浮島ヶ原自然公園
 内容／自然観察、クラフトづくり体験など
 申し込み／当日直接現地へお越しください
 ※随時受け付け、自由解散になります。
 ※駐車場に限りがあるため、できるだけ乗り合わせるか、公共交通機関をご利用ください。

博物館まつり

富士山かくや姫ミュージアム ☎21-3380
 と き／5月14日(土) 10:00～15:00
 ※雨天決行。
 ところ／富士山かくや姫ミュージアム、広見公園ふるさと村ほか
 内容／
 ●探検ラリー
 ●各団体の作品の展示・販売、フリーマーケット、飲食物の販売
 ●県内作家によるクラフトマーケット、各種クラフト体験
 ●英会話教室
 ●ミニ機関車乗車体験
 ●おんがく会、大道芸 など

お知らせ



献血にご協力を

福祉総務課 ☎55-2757

5月の献血

日	場所	時間
6日(金)	市役所駐車場	
8日(日)	ジャンボエンチャー富士店駐車場	9:30～16:00 (昼休み12:00～13:15)
19日(木)	市役所駐車場	

看護師など再就職相談 (無料) ～勇気を出して再出発を！～

保健医療課 ☎55-2739
 と き／5月26日(木) 10:00～14:00
 ところ／フィランセ西館3階和室
 対象／看護師などの資格を持ち、現在就業していない人
 申し込み／当日直接会場へ
 問い合わせ／静岡県ナースセンター 東部支所 ☎・☎055-920-2088

「キズナ無限∞の島」 PR展示会

社会教育課 ☎55-0560
 と き／5月13日～6月1日 9:00～19:00 (土・日曜日は9:00～17:00 月曜日は休館日)
 ところ／市立中央図書館エントランスホール
 内容／「キズナ無限∞の島」に関するパネル展示や研修内容をまとめたDVDの上映、東日本大震災時の気仙沼市の様子についての展示
 ※研修生の募集は、5月31日～6月10日です。

夜間納税相談

5月16日(月) 17:15～19:00
 収納課 ☎55-2730



市制50周年記念コーナー

季節ごとのイベントを紹介していきます

企画課 ☎55-2718

5月14日(土) **富士ばらまつり** ところ／中央公園
 ※当日、博物館まつりの会場との間でシャトルバスを運行します。
 7月23日(土) **富士まつり前夜祭** ところ／中央公園周辺
 7月24日(日) **富士まつり 2016 & T-7 展示飛行** ところ／中央公園周辺
 ※詳しくは市ウェブサイトをごらんください。
 ☎http://www.city.fuji.shizuoka.jp/shisei/c2102/rn2ola00000bvj4.html

地球温暖化対策実行計画協議会 市民委員

環境総務課 ☎55-2901

任期／6月1日～平成30年5月31日(会議は平日の昼間年2回程度)
定員／3人程度(応募者多数の場合書類選考)

応募資格／選挙権があり、市内に1年以上在住している人

報酬／会議1回につき7,000円

申し込み／5月19日(木) (必着) までに、応募用紙(環境総務課で配布、市ウェブサイトでダウンロード可)に必要事項を記入し、直接または郵送・FAX・Eメールで、〒417-8601 富士市役所環境総務課へ

☎51-0522

✉ka-kankyousoumu@div.city.fuji.shizuoka.jp

富士本町軽トラ市出店者

商業労政課 ☎55-2907

とき／6月19日(日) 9:30～13:00
ところ／富士本町商店街(当日は、歩行者天国になります)

条件／軽自動車での出店、販売品目は法令などに違反しないものなど

募集台数／80台(応募者多数の場合抽せん)

出店料／1台3,000円

申し込み／5月19日(木)までに、申込用紙(市・富士商工会議所ウェブサイトダウンロード可)に必要事項を記入し、郵送またはFAXで、〒416-0914 本町11-15 富士本町商店街振興組合へ ☎61-9691

富士商工会議所ウェブサイト

☎http://www.fuji-cci.or.jp

募 集

富士市民富士ニュース杯 グラウンド・ゴルフ大会参加者

スポーツ振興課 ☎53-6045

とき／6月1日(水) 8:30～
※雨天の場合は3日(金)に順延。

ところ／富士川緑地ソフトボール場
対象／市内在住の人

参加費／500円(保険料含む)

申し込み・問い合わせ／5月16日(月)までに、電話で富士市グラウンド・

ゴルフ協会 木村 方へ

☎090-4210-7259

土木技術嘱託員 (富士市臨時職員)

人事課 ☎55-2711

募集人員／若干人

雇用期間／6月1日～平成29年3月31日

勤務場所／市役所内土木関連部署

仕事内容／工事の設計・積算・現場管理

勤務時間／8:30～17:00

賃金／月額15万6,400円

※期末・通勤手当支給。

資格／土木指定学科卒業業者または経験者

申し込み／5月10日(火)までに、登録票(人事課で配布)または市販の履歴書に必要事項を記入し、写真を貼って、直接または郵送で〒417-8601 富士市役所人事課へ

5月の納期

自動車税 5月15日～31日

静岡県富士財務事務所 ☎65-2118

軽自動車税 5月15日～31日

富士市役所収納課 ☎55-2730

富士市森林墓園使用者募集

■募集墓所数(予定)

芝生墓所／43、45区画の空墓所23墓所
普通墓所／53～57区画の空墓所64墓所
※募集墓所には「空墓所」の立て看板を設置。

■応募資格

平成27年5月9日以前から市内に在住し、市の住民基本台帳に記載されている人

■使用料

1区画50万円(一括払い込み)

■管理料

芝生墓所／年額6,480円(税込み) 普通墓所／年額5,400円(税込み)

■申し込み

5月9～20日(土・日曜日は除く)の8:30～17:15に、①墓所使用申込書(環境総務課で配布、市ウェブサイトダウンロード可)、②申込者の住所・世帯全員の氏名が確認でき、本籍・続柄がわかる住民票の写し1通、③認め印(シャチハタ不可)を持参し、直接環境総務課(市役所10階)へ
※事前に、募集案内書(環境総務課で配布、市ウェブサイトダウンロード可)を確認してください。

※申し込む人は、事前に現地(桑崎991-11)をごらんください。

※墓所は選択できますが、希望者が重複した場合は抽せんになります。

※申し込みから使用可能まで約1か月かかります。

※お盆と春・秋のお彼岸の各1日は、臨時送迎バスの運行を予定しています。

※今年度は7、9、11月にも募集を予定しています。

問い合わせ／環境総務課 ☎55-2768 ☎51-0522



「暮らし」や「しごと」の悩み、ご相談ください

「暮らし」や「しごと」で困っている人、不安のある人の相談をお受けし、「生活の立て直し」をお手伝いします。

相談窓口では一人一人の状況に合わせた支援プランを作成し、専門の支援員が相談者に寄り添いながらともに考え、一緒に解決を目指します。秘密は厳守します。まずはご相談ください。

相談窓口／フィランセ東館1階 福祉相談室内「暮らし・しごと相談窓口」
☎64-6969(下記時間帯のみ)

相談日／月～金曜日(祝休日、年末年始は除く) 8:30～17:15

※相談無料(事前にご連絡をいただければお待たせすることなく対応します)。

支援事業／自立相談支援事業、住居確保給付金の支給、就労準備支援事業、一時生活支援事業、生活困窮世帯の子どもへの学習支援事業など



総合案内 / 福祉相談室 / 暮らししごと相談窓口 / fきゃら

富士山の安全登山のための講演会（無料）

観光課 ☎55-2777

と き／5月30日(月) 13:00開場
13:30開演

ところ／ロゼシアター小ホール
内 容／大城和恵さん(国際山岳医)による講演「安全な登山のための基礎知識～山岳医が伝える山の病気と対処法～」

申し込み／当日直接会場へ

プロフィギュアスケーター鈴木明子講演会～夢をかなえる晩成力～

青少年教育センター ☎55-0560

と き／6月9日(木) 19:00～20:30

ところ／富士市教育プラザ

対 象／市内在住・在学・在勤の中学生以上の人

定 員／150人(応募者多数の場合、39歳以下の人を優先し抽せん)

参加費／1,000円

申し込み／5月9～13日に、市ウェブサイトから電子申請するか、直接または電話で富士市教育プラザ内青少年教育センターへ

代謝アップ講座～スリムボディを目指して～

健康対策課 ☎64-8993

と き／6月14・28日、7月12・26日、8月9日の各火曜日 19:00～20:30 計5回

ところ／フィランセ西館4階大ホール
内 容／運動実技、運動・食事の講話、体組成測定

対 象／市内在住の64歳以下の入

定 員／30人(応募者多数の場合抽せん)

受講料／100円(テキスト代)

申し込み／5月10～31日(土・日曜日は除く)に、電話で健康対策課へ

講座・教室

健康食生活講座

～おいしくて健康的な調理のコツ学びませんか～

健康対策課 ☎64-8993

と き／5月31日(火) 9:30～11:30、6月28日(火)、7月26日(火) 各10:00～12:30

ところ／フィランセ西館2階調理室内

内 容／講話と調理実習

対 象／市内在住の64歳以下で、全てに参加できる人

定 員／30人(応募者多数の場合抽せん)

受講料／1,000円

持ち物／エプロン、三角巾、ふきん2枚、筆記用具

申し込み／4月25日～5月20日(土・日曜日、祝休日は除く)に受け付けます。電話で健康対策課へ
※講座修了後、希望者は富士市食生活推進委員会に入会できます。

富士警察署管内事件・事故

空き巣、忍び込みの被害を防止するため、外出時、就寝時には、必ず戸締りを確認し、補助ロックなどを活用しましょう。

事件情報 (2月末現在)

	年間累計		前年比
全刑法犯罪	260件	-	61件
忍び込み	5件	+	2件
空き巣	10件	+	8件
オートバイ盗	13件	-	65件
自転車盗	31件	-	14件

事故情報 (3月末現在)

	年間累計		前年比
件数	527件	-	79件
死者	1人	-	2人
負傷者	685人	-	98人

安全をつなげて広げて 事故ゼロへ

「リサイクル青空市(夏市)」出店者

リブす富士(公園事業課) ☎55-3553

と き／6月11日(土) 10:00～14:00

ところ／富士総合運動公園多目的広場

対 象／市内在住・在学・在勤の20歳以上の人(業者不可)

募集店舗数／60店舗程度(応募者多数の場合抽せん)

※1店舗2人以上で運営。

出店料／1店舗1,000円(当日徴収)

申込期間／5月14～28日

※申込方法など詳しくは、公園事業課へ。

勤労通信学園 富士学習会参加者

社会教育課 ☎55-0560

と き／5月～平成29年2月の毎週水曜日 19:00～21:00 計34回

開講式 5月11日(水)

ところ／富士市教育プラザ

内 容／数学・理科・英語の学習、高校卒業資格取得のための学習内容への適切な指導・助言など

対 象／市内在住で通信制の高校に在学する生徒

定 員／20人程度

会 費／年間1,000円(親睦会費)

申し込み／随時受け付けています。

電話で社会教育課へ

伊勢志摩サミットの開催に伴い、警戒・警備を強化しています

5月26・27日の伊勢志摩サミット開催に伴い、テロの未然防止のため全国で警戒・警備を強化しています。

不審者・不審物を発見した場合は、110番または警察署にご連絡ください。皆様のご理解とご協力をお願いします。

富士警察署 ☎51-0110



まちの駅 新4駅 誕生!

まちの駅 4月に新しく4駅が開駅し、富士市まちの駅は合計63駅になりました。

観光課 ☎55-2777

富士山 泰徳寺

駅名／こおり石のお寺

駅長／木本恵子さん

開駅時間／

8:00～17:00

定休日／不定休

住所／浅間上町21-9

☎52-4537



多機能ホーム 結

駅名／ゆいカフェ

駅長／石川涼子さん

開駅時間／

10:00～16:00

定休日／不定休

住所／一色168-7



☎38-9331

KCSセンター富士

駅名／姿勢良くして山頂へ

駅長／田中玉恵さん

開駅時間／

10:00～17:00

定休日／水・日曜日

住所／水戸島元町14-22



☎30-6429

(株)レイライン

駅名／ふじさんあそび

駅長／小松みゆきさん

開駅時間／

月～金曜日 9:30～18:00

土曜日 9:30～16:00

定休日／日曜日・祝休日



住所／松岡1170-1 ☎60-4192



5月の カレンダー

MAY [皐月]

- 赤十字社員増強月間
- 消費者月間
- 水防月間
- 光化学オキシダント監視強化期間(～9月)

5月の富士山かぐや姫ミュージアム

- 答礼人形富士山三保子里帰り展 ～8日
- オープン記念展「富士のある風景」～6月19日
- 博物館の日 1日
- 農家の食と年中行事 8日
- 博物館まつり→P13 14日
- 癒しのおんがく会 14日
- ※休館日 6・9・16・23・30日



答礼人形富士山三保子里帰り展から「青い目の人形メリー」

1日	滝川浅間神社大祭(原田) 市民課など窓口開設● 日曜納税相談● [八十八夜]
2月	米之宮浅間神社祭典(本市場) 今宮浅間神社大祭 固定資産税・都市計画税第1期納期限
3火	おおぶちお茶まつり(大淵笹場) 三日市浅間神社祭典(浅間本町) [憲法記念日]
4水	日吉浅間神社祭典(今泉8) [みどりの日]
5木	児童福祉週間～11日 [こどもの日] [立夏]
6金	献血●→P13
7土	浮島ヶ原自然公園自然観察会→P13
8日	駅南福祉フェスティバル(富士駅南まちづくりセンター) 献血→P13 結婚相談★ [母の日]
9月	森林墓園使用者申込受付●～20日→P14
10火	普通救命講習■ まちの保健室● すくすく赤ちゃん講座★ 愛鳥週間～16日
11水	市立看護専門学校戴帽式 「看護の日」特別講演会(市立看護専門学校)→P13 結婚相談★ 離乳食講習会・かみかみ期★
12木	1歳6か月児健診★ 人権相談● [看護の日]
13金	ばら制定都市会議(ロゼシアター) 「キズナ無限∞の島」PR展示会(中央図書館)～6月1日→P13 3歳児健診★ 行政相談●
14土	富士ばらまつり(中央公園)→P13 博物館まつり(富士山かぐや姫ミュージアム、広見公園 ふるさと村ほか)→P13 富士地区労福協まつり(ふじさんめっせ) 静岡県中学生硬式野球選手権大会(富士球場) 富士市オープンガーデン公開～15日 認知症サポーター養成講座★
15日	富士市水防訓練(かりがね堤) F.I.L.S. CLUBスポーツイベント(吉原小)→P13 麻薬・覚せい剤撲滅の日 子どもの安全を守る市民行動の日

16月	夜間納税相談●→P13 離乳食講習会・ごっくん期★ ロゼシアター臨時休館日
17火	すくすく赤ちゃん講座★ 不動産に関する相談●
18水	結婚相談★ 離乳食講習会・ぱくぱく期★
19木	献血●→P13 1歳6か月児健診★ 労務相談● 人権相談★ 食育の日
20金	3歳児健診★
21土	富士のふもとの大博覧会2016(ふじさんめっせ)～22日 アスルクラロ沼津ホームゲーム(富士総合運動公園) 富士市オープンガーデン公開～22日
22日	富士ふれあいウォーク(富士総合運動公園ほか) 結婚相談★
23月	ふじのくに地産地消の日
24火	普通救命講習■ すくすく赤ちゃん講座★
25水	夜間納税相談● 結婚相談★ お母さんお父さん教室★
26木	看護師など再就職相談★→P13 1歳6か月児健診★ 人権相談●
27金	3歳児健診★ 行政相談●
28土	富士市オープンガーデン公開～29日
29日	アスルクラロ沼津ホームゲーム(富士総合運動公園)
30月	富士山の安全登山のための講演会(ロゼシアター)→P15 離乳食講習会・ごっくん期★ 全国ごみ不法投棄監視ウィーク～6月5日
31火	軽自動車税全期納期限→P14 禁煙週間～6月6日 [世界禁煙デー]

※場所記号 ●…市役所 ■…消防防災庁舎 ★…フィナンセ

平成28年4月20日号(毎月5日・20日発行)

こちら編集室

はじめまして。4月から編集室の一員になりました。まだまだわからないことばかりですが、皆さんが必要としている情報を、早く、正確に、わかりやすく伝えられるよう、今の新鮮な気持ちを忘れずに頑張ります。(K)

4月から編集室の一員になりました。ことは、市制施行50周年の節目の年ですので、少しでも早く仕事を覚えて、市内各地の情報をわかりやすく、的確に伝えられるよう努めていきます。よろしくお願ひします。(やま)

ウェブサイト <http://fujishi.jp>

※twitter・Facebook・YouTubeでも情報発信中。

人口 256,571人 (前月比-45)
男 126,757人 (-30)
女 129,814人 (-15)
世帯 102,423世帯(+115) 3月1日現在
編集・発行 富士市総務部広報広聴課
〒417-8601 静岡県富士市永田町1-100
☎0545-51-0123 0545-51-1456

お問い合わせは
富士市コールセンター
おしえて
コマルふじ
53-1111
[受付時間]
8:30～18:00
土・日曜日、祝日も受け付けます(年末年始除く)