

9月13日 農家の食と年中行事・畑作業体験とだんごづくり  
(広見公園内旧稲垣家住宅)



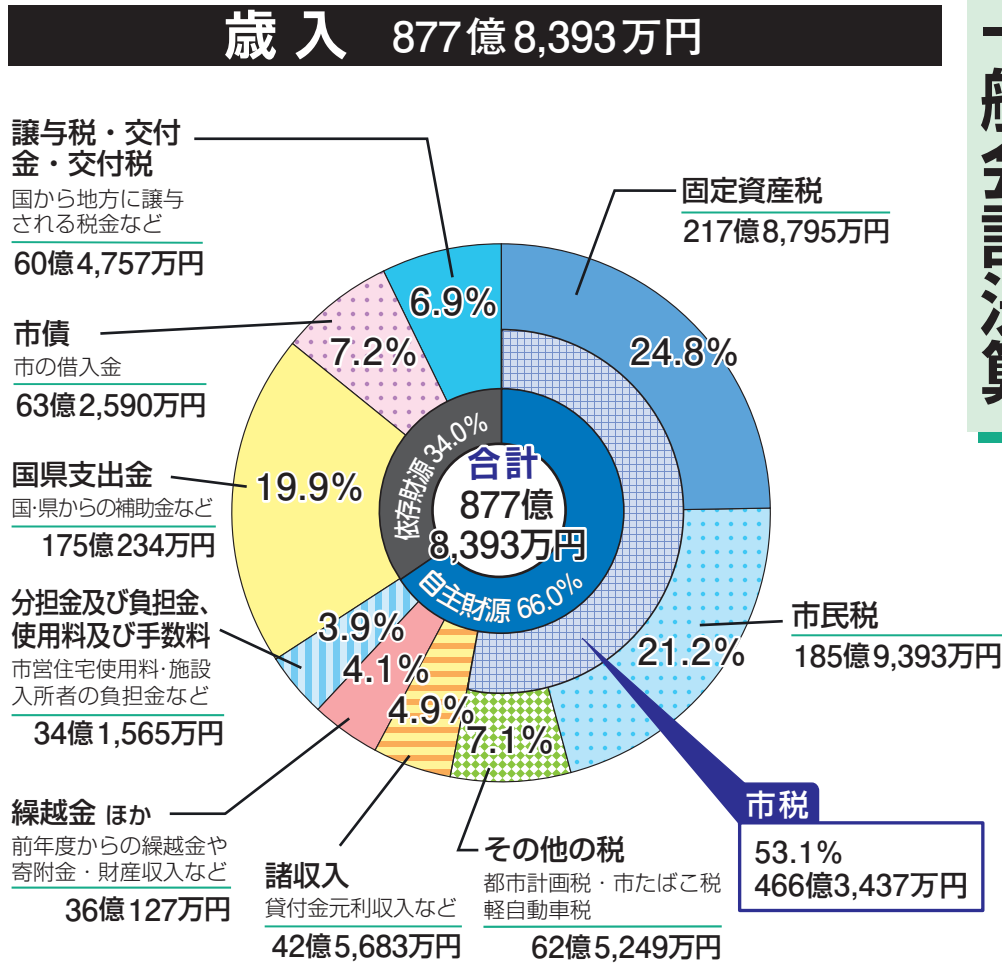
もくじ

- ② 平成26年度決算報告
- ⑥ Radio-f開局10周年
- ⑦ 核兵器廃絶平和都市宣言30周年記念事業
- ⑧ 商工フェア
- ⑨ インフルエンザにご注意を!
- ⑩ 鳥獣被害から田畑を守るために/行政相談
- ⑪ まちかどネットワーク
- ⑫ 暮らしのたより
- ⑬ 写真館

# 平成26年度 決算報告

皆さんの納めた税金が、この1年間でどのように使われたのかを確かめてみましょう。

## 一般会計決算



## 特別会計決算

歳入 512億943万円 / 歳出 501億4,974万円

富士市には18の特別会計がありますが、表中では財産管理特別会計(全11会計)を省略しています。

特別会計区分	歳入	歳出
国民健康保険事業	283億2,664万円	277億4,642万円
後期高齢者医療事業	41億6,898万円	40億4,647万円
介護保険事業	168億845万円	165億9,445万円
新富士駅南地区土地区画整理事業	7億2,685万円	7億2,115万円
第二東名IC周辺地区土地区画整理事業	7億9,601万円	7億8,396万円
駐車場事業	7,077万円	6,774万円
公共用地先行取得事業	9,761万円	9,761万円

## 企業会計決算

### 水道事業

事業収益合計  
29億1,134万円  
事業費用合計  
28億2,370万円  
純利益  
8,764万円

### 公共下水道事業

事業収益合計  
64億4,203万円  
事業費用合計  
51億7,107万円  
純利益  
12億7,096万円

### 病院事業

事業収益合計  
130億5,726万円  
事業費用合計  
168億1,940万円  
純損失  
-37億6,214万円

◆用語の説明◆

**歳入**

年度内に入ってきたお金

**歳出**

年度内に使ったお金

**自主財源**

市が独自に徴収することができるお金。市民税、固定資産税、使用料や手数料など

**依存財源**

国や県などから入ってくるお金。国庫支出金、県支出金、地方交付税、地方譲与税、地方消費税交付金、市債など

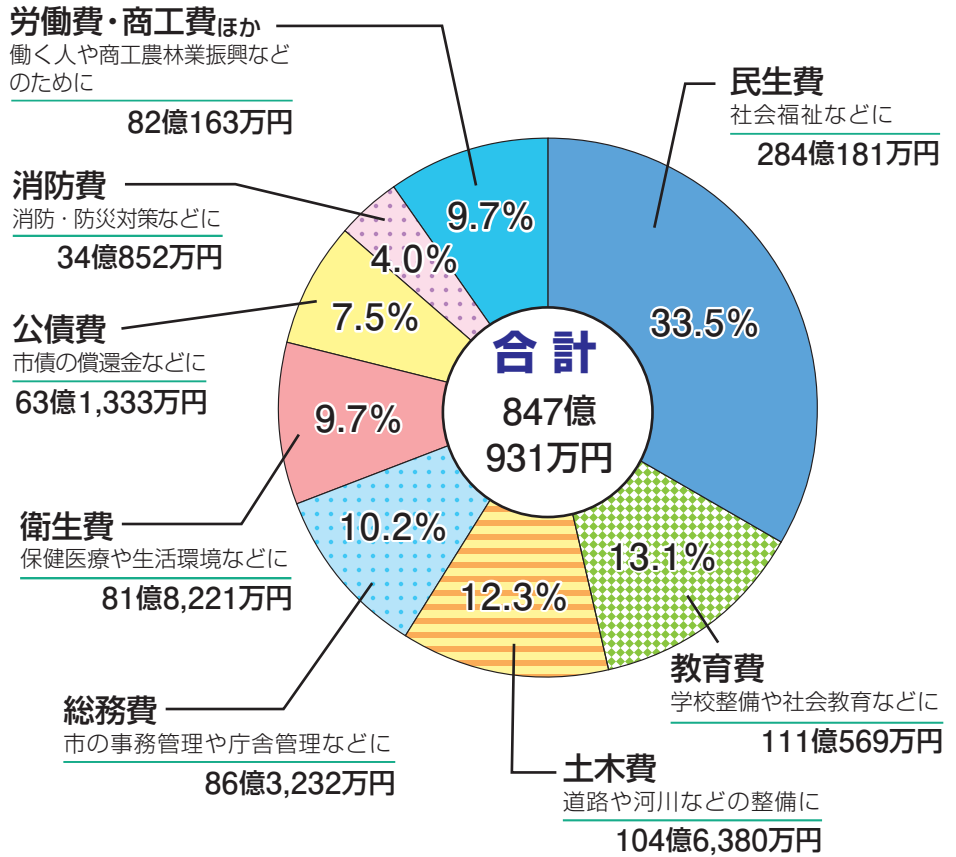
**国県支出金**

特定の事業の財源として、国や県から交付されるお金

**市債**

市が大きな建設事業などを行うために、国や銀行などから長期にわたって借りるお金

# 歳出 847億931万円



## 1か月の家計簿に置きかえると



支出	
食費 (市職員の人件費)	6万5,000円
医療費・介護サービス利用料 (医療費・生活保護などの扶助費)	7万2,000円
ローン返済 (市債の返済金である公債費)	2万9,000円
家や庭の大きな修繕・家財購入 (福祉施設・教育施設・道路・公園の整備などの投資的な経費)	7万2,000円
学費・光熱費・日用品 (施設管理の物件費・維持補修費など)	8万6,000円
子どもへの仕送り (特別会計・企業会計への繰出金など)	7万円
貯金 (積立金)	2,000円
合計	39万6,000円
余剰金 (収入－支出)	1万4,000円

収入	
給料 (市税・地方交付税など)	24万6,000円
パート代 (分担金・負担金・使用料・手数料など)	3万9,000円
親からの援助 (国県支出金)	8万2,000円
家や庭の大きな修繕のための金融機関からの借入 (市債)	2万9,000円
敷地を駐車場として貸している賃料や株・預貯金の利子 (財産収入など)	3,000円
前の月の余剰金 (繰越金)	1万1,000円
合計	41万円

※( )内は会計項目です。  
 ※富士市の決算を月収41万円(年収500万円)の家計に置きかえています。

### 歳入の5割以上は市税

歳入の5割以上は、市民・企業の皆さんに納めていただいた市税です。平成26年度の市税の決算額は約4億6千6百万円、前年度に比べて約4億円の増加となりました。これは、一部大手法人の好業績により、法人市民税が約4億円増収となったことが主要因として挙げられます。

### 歳出は民生費が1位

歳出は、目的別に見ると、福祉関係の費用である民生費が約3割を占め、最も多くなっています。民生費は、少子高齢社会の到来を受け、今後も高水準で推移することが見込まれます。

# 富士市の財政状況

★天印は前年度からの変化です。  
 …前年度から改善されたもの  
 …前年度より悪化したもの

## 一般会計の市債残高

自治体の借金の残高  
 過去最高額は平成8年度末の757億円です。  
 (仮称)教育複合施設建設事業など大型事業の影響により、新規借入額がふえたため、増加しました。

691億円→699億円

## プライマリーバランス基礎的財政収支

市債と繰越金及び基金の取り崩しを除いた歳入と、市債の償還費用と基金積立金を除いた歳出の差  
 好調だった市税収入による歳入の増加を上回る歳出の増加により、黒字額が減少しました。

4.4億円の黒字  
 →1.2億円の黒字

## 実質公債費比率

実質的な公債費(市債の元利償還金)が財政に及ぼす負担をあらわす指標

4.9%→3.8%

18%を超えると、新たな借金は国の許可が必要になります。  
 ロゼンアター建設時の借入金の償還が終了したことなどにより、低下しました。

## 財政力指数

財政の豊かさを示す指標で、国が定めた基準の需要額と収入額の比率

0.986→0.991

1を下回ると国から普通交付税が交付されます。平成11・12年度を除き不交付団体でしたが、市税の減収により、平成24年度から交付団体になっています。

## 将来負担比率

自治体が将来支払う可能性のある負債の収入に対する比率

55.0%→60.2%

市債残高の増加により上昇しましたが、引き続き、早期健全化基準(350%以上)を大きく下回っています。

## 経常収支比率

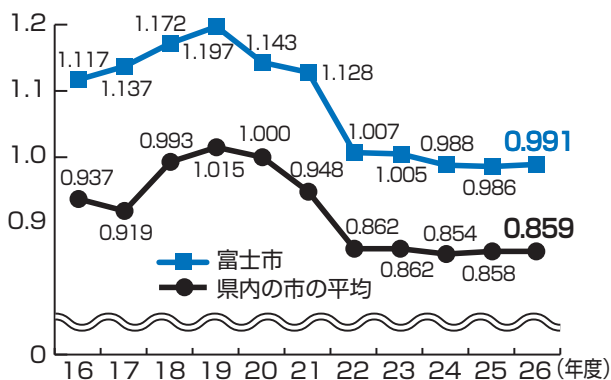
市税など毎年度収入される財源のうち、義務的な経費など、毎年度支出される経費に充てた割合  
 県内の市の平均は、平成26年度で84.8%です。

82.6%→80.5%

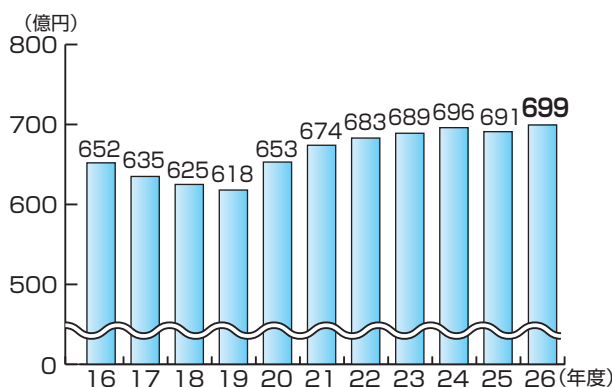
物件費(物品の購入経費など)や扶助費(住民の福祉を支える経費)が増加したものの、補助費(補助金など)や公債費(借金の返済費用)などが減少したため、低下しています。

## 財政状況の推移

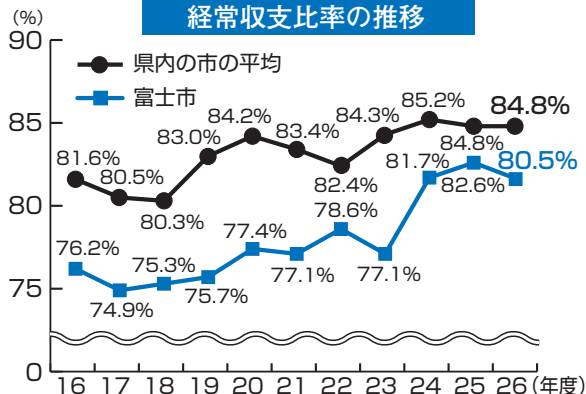
財政力指数の推移



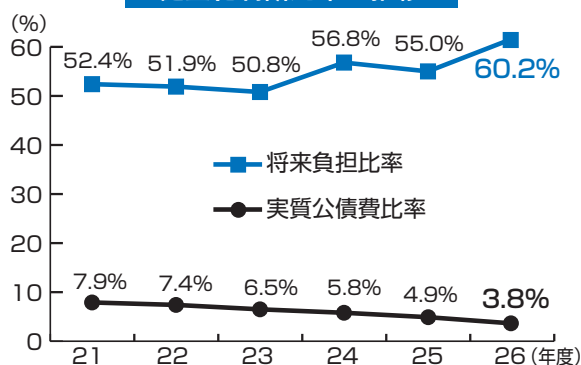
市債残高の推移



経常収支比率の推移



健全化判断比率の推移



皆さんの税金はこのように使われています

# 平成26年度実施事業の一部を紹介

## 民生費

### ●臨時福祉給付金給付事業

4億7781万円

市民税均等割非課税の人が対象  
(均等割課税対象者の扶養親族等  
及び生活保護世帯を除く)。延べ5  
万7901人に給付

### ●児童手当支給事業

44億8759万円

中学校修了前までの子どもが対  
象。延べ41万1584人に支給

### ●こども医療費助成事業

8億1010万円

中学校修了前までの子ども3万  
5188人が対象。延べ53万21  
35人に助成

### ●私立保育園施設整備助成事業

6億5539万円

認定こども園を整備する事業者  
に対しての助成など

## 教育費

### ●(仮称)教育複合施設建設事業

11億9801万円

富士市教育プラ  
ザの建設



富士市教育プラザ

### ●岩松小学校校舎改築事業

1億7992万円

### ●富士川第二中学校屋内運動場改築事業

7億2462万円

### ●文化会館施設管理事業

3億3183万円

ロゼシアター小ホール舞台設備  
の改修など

## 土木費

### ●上堀放水路新設事業

1億2418万円

### ●コミュニティバス等運行事業

5057万円

### ●本市場大淵線整備事業

5億9956万円

### ●木造住宅耐震補強事業

1億510万円

耐震補強工事を実施する一般世  
帯及び高齢者世帯などへの助成

### ●若い世代定住促進支援事業

2310万円

若者世帯定住支援奨励金(スミ  
ドキU-40)22件

## 総務費

### ●防犯まちづくり事業

6543万円

防犯用街路灯の設置、維持管理  
経費の町内会に対する助成など

### ●まちづくりセンター運営事業

8億1450万円

26か所あるまち  
づくりセンターの  
運営及び施設管理  
など

### ●富士駅北まちづくりセンター建設事業

7億1568万円



富士駅北まちづくりセンター

## 衛生費

### ●予防接種事業

6億5175万円

4種混合、日本脳炎、インフル  
エンザ、肺炎球菌ワクチンなど  
接種人数延べ11万6990人

### ●がん検診推進事業

2億8199万円

受診人数延べ7万4866人

### ●浄化槽設置助成事業

1億9987万円

設置数283基

### ●新エネルギー・省エネルギー普及事業

8925万円

太陽光発電設備等を設置する市  
民・中小企業者に対する助成など

## 消防費

### ●消防車両整備事業

1億7163万円

救助工作車の更新(中央消防署  
など)

### ●津波対策事業

942万円

津波避難ビル等整備事業費補助  
金、津波避難誘導看板設置など

### ●防災拠点施設整備事業

1億2991万円

防災拠点施設用地造成など

### ●防災無線整備事業

7510万円

フルデジタル同報無線受信局34  
局の取りかえ

## 商工費

### ●企業立地推進事業

8億3243万円

企業立地促進奨励金66件

### ●シテイプロモーション推進事業

1376万円

「富士山と」運動の推進など

※決算報告について詳しくは、市ウ  
ェブサイトを「ごらんください」。  
★くらしと市政→市政情報→財政→決算

### 【問い合わせ】

財政課 ☎(55)272515

☎(53)090909

# ラジオ エフ Radio 84.4fm 開局10周年



Radio-f  
キャラクター

ことし11月3日、コミュニティエフエム放送「Radio-f (84.4FM)」は、開局10周年を迎えます。それに合わせ、10月5日から番組編成をリニューアルしました。

今回は、Radio-fの歩みや番組情報について紹介します。

## Radio-fの主な歩み

平成17年	富士市などの出資により、富士コミュニティエフエム放送(株)創立。放送開始
平成18年	富士市制40周年記念番組放送
平成20年	旧富士川町との合併による新富士市誕生特別番組放送
平成23年	東日本大震災・静岡県東部地震に伴う緊急放送
平成26年	富士山世界遺産登録1周年記念番組生放送
平成27年	開局10周年記念番組放送 (11月3日予定)



外観

## Radio-fとは

富士市・富士宮市を放送エリアとする\*コミュニティFM放送です。ラクロス吉原(吉原2)に放送局があり、生放送の様子を自由に見学できます。  
※コミュニティFM放送は、地域に密着した情報や、地域の特色を生かした番組を提供でき、市民が気軽に参加できるラジオ放送です。

## Radio-f 番組情報

10月5日から番組編成をリニューアルし、曜日ごとに決められたテーマで番組を放送しています。

### ●新番組編成テーマ「FULL OF COLORS」

新番組では、音楽やスポーツ、食、仕事などのライフスタイルごとに番組を編成しています。また、編成テーマに合わせ、それぞれの番組が、個性(カラー)の異なる番組を繰り広げるとともに、地域の人々の個性を引き出し、発信することを目指しています。



生放送の様子

### ●Radio-f 制作番組の放送時間

月～金曜日 / 7～19時  
(火曜日は19時30分まで)  
土曜日 / 9～12時  
日曜日 / 8～9時、11～12時  
※それ以外の放送時間帯は、東京のFM放送「J-WAVE」を放送しています。

番組内容など詳しくは、富士コミュニティエフエム放送(株)へお問い合わせください。



番組表

## 情報を伝えるメディアから

### 心を伝えるメディアへ

開局当時、まちを知ることから始めようと思い、おもしろそうな情報を探し、紹介してきました。10年間で約2万5000人の方々(富士宮市分も含む)をスタジオにお招きすることもできました。多くの地元の人と接するうちに、皆さんがどのような情報を求めているのかを知ることができ、地域に寄り添った情報を発信できるようになりました。

10月からの新番組は、皆さんの要望をギョツと詰め込んでいます。これからも、市民一人一人のキラキラ輝く個性を表現したいと考えています。



富士コミュニティエフエム放送(株)  
佐野 智恵子さん

## 問い合わせ

### 広報広聴課

(55)2700 (51)1456  
番組など詳しくは

富士コミュニティエフエム放送(株)

(55)1123 FAX (57)0812

http://radio-f.jp

## 記念式典及び

# 映画「アオギリにたくして」

## 上映会のご案内

市は、昭和60年（1985年）11月19日に「核兵器廃絶平和都市宣言」を行いました。宣言から30周年を迎える節目のとし、記念事業として、30周年記念式典及び映画「アオギリにたくして」の上映会を開催します。

とき

**11月29日（日）** 開場／12:00～  
記念式典13:00～、上映会13:30～（上映時間／120分）

ところ

**ロゼシアター 中ホール**  
**入場無料・全席自由**（入場整理券が必要）  
**定員500人**（先着順。定員になり次第配布終了）

### 【申し込み】

10月19日（月）から受け付けます。直接または往復はがき・Eメールに郵便番号、住所、氏名、電話番号、希望枚数（1家族4枚まで）を記入し、〒417-8601 富士市役所広報広聴課へ



二次元バーコードもご利用いただけます

◆申し込みについては、市ウェブサイトでもごらんになれます。  
くらしと市政→市政情報→平和推進→「アオギリにたくして」上映会のご案内

※希望枚数が5枚以上の場合、または団体での入場を希望する場合は、広報広聴課へお問い合わせください。

※往復はがきで申し込みの場合、受け付け後に返信します。「返信面」には何も記載しないでください。

※Eメールで申し込みの場合、受け付け後にメールで返信します。

【問い合わせ】 広報広聴課 ☎55-2736 ☎51-1456  
✉kouhou@div.city.fuji.shizuoka.jp

## 映画「アオギリにたくして」

被爆者が次々に亡くなっていく今、被爆体験のない世代が伝えなければならない時代になったという強い意志のもと、映画で表現することが最も多くの人に伝わる、との考えから製作されました。

広島平和記念公園にある「被爆アオギリ」の木の下で、多くの人に被爆体験を語り継いできた、一人の女性・沼田鈴子さんをモデルにした映画です。

### 結婚式まであと三日、 私の人生は一変した

[あらすじ]

広島で被爆したアオギリの苗を全国各地で植樹し始めた田中節子。世界的に広がりにつつあるこの活動に興味を惹かれたライターの小桐千草は、取材中に知り合った節子の妹から、彼女の生前の日記を預かる。そこには、原爆により足を失った女性の苦しみと克明に綴られていた…。絶望の淵に何度も立たされながら、やがて彼女は平和の語り部として、生きていく決意をする。彼女がアオギリにたくした思いとは…。

壮絶な人生を歩んだ女性の、過酷にして清澄な愛の軌跡。



絶望に負けないために流す涙があることを、「アオギリ」が教えてくれました

出演：風見しんご

（出演）風見しんご、斉藤とも子、原日出子（特別出演）、渡辺裕之（友情出演）ほか

# 商工フェア

**第30回記念！  
お買い物パラダイス!!**

ことしは、30回記念大会！これまでの中央公園西側の「イベント広場」に加え、東側の「富士見の広場（芝生広場）」でも開催します。  
また、所定の店で買い物をするとうり券が当たる「ガラぼん抽選会」を実施します。



○**お買い物エリア(イベント広場)・飲食エリア(富士見の広場)**

肉をメイン商品にした肉フェスコーナーを飲食エリアに設置するほか、富士山麓と駿河湾でとれた秋の味覚や、「富士つけナポリタ」など、おなじみのご当地グルメ

とき／11月7日(土)・8日(日)

10～16時

※雨天決行(警報発令時は除く)。  
ところ／中央公園イベント広場、富士見の広場

★商工フェアの内容は、一部変更する場合があります。詳しくは、前日11月6日(金)の新聞折り込みチラシをごらんください。

問い合わせ

富士商工会議所 ☎52-0995 FAX52-9796

商業労政課 ☎55-2907 FAX51-1997

メが集合します。

また、富士市の特産品である富士ブランド

のブースも

多数出店。

岩手県雫石

町からのゲスト

出店も

あります。



楽しいイベントが盛りだくさん

○**力自慢！綱引き選手権(中学生の部・大人の部)**

1チーム8人構成で開催。優勝

チームには、お米1俵を進呈！

○**飛ばせ!!肉投げ大会**

肉型のぬいぐるみを遠投するゲームを実施。遠投距離により景品

を進呈！

○**企業の展示・PRコーナー**

見て知って得する企業の展示・相談コーナー。木工体験や整体・

マッサージもあります。

○**計量ゲーム**

11月は計量強調月間。啓発活動の一環で計量ゲームを行います。

○**ステージイベント**

昨年好評だった「大声コンテスト」をこしにも実施。大声を出して、ストレスを発散しよう!!大道

芸や市民パフォーマンスも見逃せ

ません。

○**パトカー、白バイ展示**

## 会場駐車場案内



- ロゼシアター南側や周辺店舗の駐車場は利用できません
- 臨時駐車場は、富士商工会議所駐車場・ユニプレス駐車場・市役所周辺臨時駐車場をご利用ください
- 駐車場には限りがありますので、公共交通機関をご利用ください



# インフルエンザに

## ご注意を！

インフルエンザの流行する時期が近づいてきました。流行を防ぐため、一人一人が「うつらない」「うつさない」を心がけ、家庭や学校、職場などで、感染の予防と拡大防止に努めましょう。



### どのような症状が出るの？

風邪の症状である、せき、鼻水、喉の痛みに加え、38度以上の発熱、頭痛、関節痛、筋肉痛など、全身に症状が出るのが特徴です。特に、乳幼児や高齢者、持病のある人、妊娠中の女性は重症化しやすいため、注意が必要です。

### インフルエンザの予防方法は？

#### ① 流行前の予防接種

発症の可能性を低くします。発症した場合でも重症化防止に有効です。

#### ② 小まめな手洗い・うがい

外出後や食事前には、石けんなどを使って丁寧に手洗いをしましょう。うがいや、アルコールによる手・指の消毒も効果的です。

#### ③ ふだんの健康管理

日ごろから十分な栄養と睡眠をとって、体の抵抗力を高めておきましょう。

#### ④ 適切な湿度の保持

空気が乾燥すると、喉の粘膜の防御能

力が低下します。室内では、50～60%の適切な湿度を保つことが効果的です。

#### ⑤ 人混みを避ける

流行する時期には、なるべく人混みを避けましょう。また、混み合う場所では、不織布製マスクを着用しましょう。

### インフルエンザにかかってしまったら？

▼ 早目にかかりつけの内科・小児科で受診しましょう。

▼ 安静にして休養をとりましょう。特に睡眠を十分にとることが大切です。

▼ 発汗などによる脱水症状を防ぐため、水分を十分に補給しましょう。

▼ 周りの人につぎさないために、せきやくしゃみなどを人に向けて発しないことや、不織布製マスクの着用を心がけましょう。

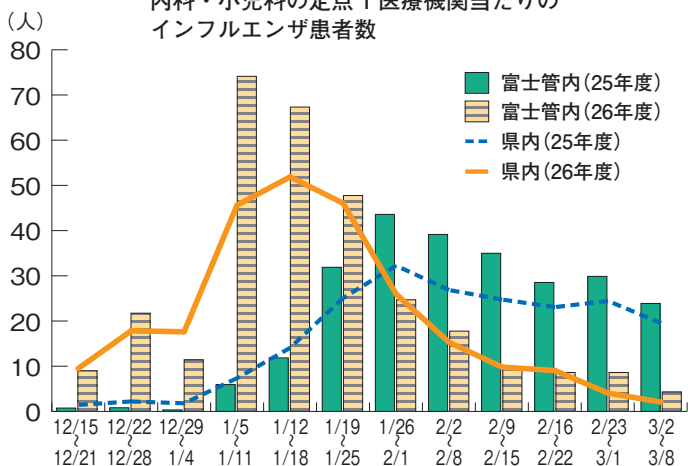
▼ 熱が下がっても数日間は、ウイルスが体内に残っています。人混みへの外出は控えましょう。

### インフルエンザの流行時期

左グラフは、平成25・26年度の定点医療機関（県により定められた県内全体139か所と富士保健所管内15か所の内科・小児科）の1医療機関当たりのインフルエンザ患者数です。流行開始の目安とされている報告数は1で、10を超える要注意レベル、30を超えると警報レベルになります。昨年度は例年より流行の開始が早く、年末年始に患者数が急増したため、医療機関が大変混雑しました。予防と拡大防止を心がけましょう。

※ 年末年始は定点医療機関の休診日が多くなるため、患者数の集計は少なくなります。

内科・小児科の定点1医療機関当たりのインフルエンザ患者数



問い合わせ／保健医療課  
☎(55)2739 ☎(53)5580

### 予防接種費用を助成

インフルエンザワクチンが変わります。インフルエンザワクチンは、毎年使用するワクチンが異なり、使用するワクチンは国で決定しています。ことしは、より幅広いインフルエンザウイルスに対応できるワクチンに変わったことに伴い、価格が上がります。

#### 【予防接種費用の助成内容】

※ 市内に住民登録がある人が対象です。

#### ■ 子ども

対象／満1歳～高校3年生相当年齢の人  
接種期間／10月1日～平成28年2月29日  
持ち物／母子健康手帳、年齢と住所を  
確認できるもの

公費負担回数／1～12歳

公費負担／1回の接種につき1000円を助成

#### ■ 高齢者

対象／65歳以上、または60～64歳で心臓・腎臓・呼吸器の機能や、エイズによる障害があり、身体障害者手帳

1級相当の人

接種期間／10月1日～平成28年1月31日

持ち物／保険証・運転免許証など、氏名と年齢、住所を確認できるもの

公費負担回数／1回

自己負担／1620円（生活保護世帯

の人は無料）

※ 入院・入所など、やむを得ない事情で、市外での接種を希望する人は、「接種依頼書」が必要です。事前に、健康対策課にご連絡ください。

#### ◆ 予防接種の助成に関する問い合わせ

健康対策課（フイランセ）

☎(64)8992 ☎(64)7172

# 鳥獣被害から田畑を守るために

市は、野生動物による農作物や山林、生活環境への被害対策を行うため、「富士市鳥獣被害防止対策協議会」を設置し、市内の猟友会や関係者とともに活動しています。市内で発生している鳥獣被害は、サル、シカ、イノシシ、ハクビシン、ヒヨドリなどによるもので、猟友会がこれらの野生動物の捕獲活動の主な担い手として活躍しています。



▲鳥獣被害に遭った畑

**【猟友会の活動】**

- ・ 猟銃やわなを使用した捕獲
- ・ 地域住民への鳥獣被害対策の啓発
- ・ 鳥獣被害発生地域のパトロール
- ・ 安全で効果的な捕獲活動をするための講習会の開催 など



▲鳥獣被害対策を学ぶ研修会

**【捕獲は最終手段】**

鳥獣被害対策で大事なことは、捕獲は最終手段であるということです。まずは、各家庭や田畑で被害対策をする必要があります。

市では、農地を守るための防護柵の設置講習会を行うほか、資材購入に対する補助制度を実施しています。

※本年度の補助制度は終了しました。

## 富士猟友会の皆さんから

捕獲活動中は、指定の服や旗などで、捕獲活動の周知に努めています。活動についてご理解いただくとともに、山林に入りやすい方は、目立つ色の服を着るなどご協力をお願いします。



▲富士猟友会の皆さん  
(指定の服を着用)

## 問い合わせ 農政課

☎(55)2781 ㊟(53)25000

✉ nousei@div.city.fuji.shizuoka.jp

10月19日(月)～25日(日)は行政相談週間です

# 行政相談をご利用ください

雇用や年金、道路、郵便など国の仕事や手続について、悩みごとや要望はありませんか。行政相談は、皆さんのお話をうかがう身近な相談窓口です。

## ■ 定期行政相談 (無料)

とき／毎月第2・4金曜日

13～15時

ところ／市民安全課内市民相談室

(市役所3階北側)

※予約不要。直接会場へお越しください。

## ■ 出張相談 (無料)

・ 10月18日(日) 10～14時

市民福祉まつり(中央公園西側イベント広場)

・ 10月20日(火) 10～12時、13～15時

須津まちづくりセンター

・ 11月11日(水)

中央図書館分館市民ギャラリー

(時間、参加予定機関など詳しくは、町内回覧チラシでお知らせします)

## 行政相談委員

国の仕事や手続についての苦情や要望、問い合わせなどを聞き、解決の促進を図るのが行政相談委員です。総務大臣から委嘱を受けた民間のボランティアで、富士市には4人の委員がいます。

IAで、富士市には4人の委員がいます。

・ 鈴木万智子さん  
・ 菊池文江さん  
・ 菊池恒義さん  
・ 石井邦敏さん

## 富士市の行政相談委員に感謝状

ことし5月、菊池文江さん、菊池恒義さんに、総務省静岡行政評価事務所長から感謝状が贈られました。

この感謝状は、業績が顕著な行政相談委員に贈呈されるものです。両委員は、平成23年の就任以来、定期行政相談のほか、住民の相談窓口として活躍しています。



▲静岡行政評価事務所長から感謝状を贈呈される菊池文江さん

## 問い合わせ

◎市民安全課市民相談担当

☎(55)2750 ㊟(51)0367

◎総務省静岡行政評価事務所

☎054(254)1100

静岡市葵区追手町9-50(静岡地方合同庁舎5階)

## 初出場した「日向ひよつとこ夏祭り」で特別賞を受賞した 富士山ひよつとこ踊り愛好会



## 「東海吹奏楽コンクール」B編成 の部で2年連続金賞を受賞した 富士中学校吹奏楽部



**宮** 崎県日向市で毎年開催されている「日向ひよつとこ夏祭り」。ことしは全国から108組、約2000人が参加する中、「富士山ひよつとこ踊り愛好会」が初出場し、特別賞の日向市議会議長賞を受賞しました。愛好会は、平成25年に結成され、現在は小学5年生から70歳代まで、幅広い年代のメンバー20人が活動しています。

代表の加藤秀子さん(原田)は、「きっかけは、九州出身の仕事仲間が、お酒に酔うとひよつとこ踊りを披露していたことです。独特な踊りにひかれ、ひよつとこ踊りの発祥の地と言われている日向市へ見に行きました。ボランティア活動をやりたかったと思っています。ひよつとこ踊りを活用できると考

**8** 月30日に、愛知県幸田町民会館で開催された「第70回東海吹奏楽コンクール」B編成の部で、富士中学校吹奏楽部が金賞を受賞しました。また、昨年続き、金賞受賞校の中で最も優秀な学校に贈られる朝日新聞社賞を受賞しました。

30人以下で、7分以内に曲を演奏するB編成の部。ことしは、プッチーニ作曲の歌劇「ジャンニ・スキッキ」よりの編曲版を30人で演奏しました。

部長の清水沙季さん(3年)は、「全員で合奏する前に、楽器のパートごとに音程を合わせられるよう徹底的に練習しました。また、オペラの曲なので、楽器で歌っているかのような音色が響かせられるような心がけました。メロデ

え、愛好会を結成しました。手足の動きは決まっているため、腰の振り方や体のくねらせ方を変えることで人を楽しませます。高齢者や障害者の施設で披露すると、皆さん笑顔になってくれます。見ている人も一緒に楽しく踊ってもらい、みんなが元気になってくれればうれしいですね」と話します。

今後笑顔を届けてほしいですね。



ユニークな動きで人を笑わせるひよつとこ踊り

イーを口ずさんで曲の雰囲気をつかむなど、パートごとに練習方法も工夫しました。30人全員を1つに合わせるのは大変で、県東部大会、県大会ではミスもありましたが、東海大会では満足のいく演奏ができたので、今でも曲が体にしみついています」と笑顔で話してくれました。

来年に向け、今から期待が高まります。



息の合った演奏を披露する吹奏楽部員

★我が家のアイドル大募集!!  
あなたの子どもの写真(顔全体が写っている横写真)とコメントを大募集!!詳しくは広報広聴課まで。  
☎(55)2700 ㊟(51)1456  
✉kouhou@div.city.fuji.shizuoka.jp



ささき ぼら しょうと 柁人ちゃん(伝法)  
H27.4.14生

「くしゃっとした笑顔に毎日癒やされています」



たくみ 清 拓己ちゃん(中丸)  
H27.3.12生

「我が家のアイドルたつきー。セクシーでしょ?」



そうま 鈴木 颯真ちゃん(水戸島)  
H26.8.13生

「1歳の誕生日おめでとう。颯爽と真っすぐ育ててね」

HAPPY PHOTO'S

我が家の  
アイドル



## 司法書士法律相談（無料）

市民安全課 ☎55-2750  
 と き／10月24日(土) 13:00～15:30  
 ところ／ラ・ホール富士  
 相談内容／相続登記手続及びそれに  
 関連する法律相談など  
 問い合わせ／県司法書士会富士支部  
 小永井 方 ☎62-1696

## 不動産に関する相談（無料）

市民安全課 ☎55-2750  
 と き／毎月第1火曜日 13:30～  
 16:00（第1火曜日が祝休日の場合  
 は第2火曜日）  
 ところ／静岡県宅地建物取引業協会東  
 部支部富士支所2階（伝法663-3）  
 申し込み・問い合わせ／事前に、電  
 話で静岡県宅地建物取引業協会東  
 部支部富士支所へ ☎72-2151

## 日曜・夜間納税相談

10月26日(月) 17:15～19:00  
 11月1日(日) 9:00～16:00  
 収納課 ☎55-2730

## ハチマルニイマル 8020歯科検診

健康対策課 ☎64-8993  
 と き／10月27日(火)、11月5日(木)・10  
 日(火)・16日(月)、12月8日(火)・16日(水)  
 受付時間／12:50～13:10、13:20～  
 13:40、13:50～14:10、14:20～  
 14:40（検診は1人1時間程度）  
 ところ／フィランセ西館1階歯科検診室  
 対象／市内在住の20歳以上の人  
 定員／各10人（要予約）  
 費用／200円（非課税世帯などは無料）  
 持ち物／がん検診等受診券、歯ブ  
 ラシ、健康手帳  
 申し込み／事前に、電話で健康対策課へ

## 自衛隊採用制度説明会

市民課 ☎55-2746  
 と き／11月8日(日)・22日(日)  
 ところ／自衛隊富士地域事務所（御  
 幸町13-5）  
 申し込み／3日前までに、予約が必要  
 です。電話で自衛隊富士地域事  
 務所（☎51-1719）へ

## 第3回 市民後見人養成研修説明会

高齢者介護支援課 ☎55-2951  
 と き／11月14日(土) 10:30～12:00  
 ところ／フィランセ西館2階視聴覚室  
 内容／市民後見人養成研修の内容  
 や受講要件の説明など  
 ※受講希望者は必ず参加してください。  
 対象／市内在住・在学・在勤で、  
 25～70歳未満（平成27年4月1日  
 時点）の人  
 申し込み／11月9日(月)までに、電話ま  
 たはFAXに住所、氏名、年齢、電話  
 番号を記入し、富士市成年後見支援  
 センターへ ☎64-6010 ☎60-5001  
 ※第4回養成研修開催時期は未定の  
 ため、興味のある人は今回ご参加  
 ください。

## アスクラロ沼津を 応援に行こう！

スポーツ振興課 ☎53-6045  
 と き／10月25日(日) 13:00～  
 対 FCマルヤス岡崎  
 11月15日(日) 13:00～  
 対 ホンダロックSC  
 ところ／富士総合運動公園陸上競技場  
 チケット／大人1,200円  
 ※小・中学生は無料です。  
 ※詳しくはウェブサイトをごらんく  
 ださい。☎http://www.azul-claro.jp

## ★結婚予定のカップル必見★

記念すべき「いい夫婦の日」に、「ルート3776  
 (120分) コース」を気軽に歩いてみませんか？

と き／11月22日(日) 8:30～14:00  
 ところ／ふじさんてらすMierula、  
 富士塚 ほか  
 内容／海拔0メートルで富士山  
 に向かって幸せ祈願、プチ散歩  
 「ふたりで歩こう！祝婚ルート  
 3776」、Mierulaランチパーティー  
 対象／市内在住（予定含む）で、以  
 下のいずれかに該当するカップル  
 ①平成27年11月22日に結婚予定の人  
 ②平成27年4月1日～11月21日  
 に結婚した人



プレミアム  
 婚姻届受理証明書  
 をプレゼント！  
 その他楽しい  
 企画満載！

③平成27年11月23日以降に結婚  
 を予定している人  
 定員／15組（応募者多数の場合抽せん）  
 参加費／無料  
 申し込み／11月6日(金)までに、電話  
 またはFAX・Eメールに2人分の  
 住所、氏名、生年月日、電話番号  
 を記入し、観光課富士山・シティ  
 プロモーション推進室へ  
 ☎55-2958 ☎51-1997  
 sy-kankou@div.city.fuji.shizuoka.jp

## お知らせ

### 富士市交流プラザの 閉館時刻を臨時に変更します

りぷす富士（富士市交流プラザ）☎65-5523  
 電気設備保守点検の実施に伴い、  
 全館停電になるため、下記のとおり  
 臨時に閉館時刻を変更します。  
 と き／10月26日(月) 閉館12:00  
 ※窓口業務も12:00までになります。

### ワンコインコンサート ～どこかで聴いたクラシック～

りぷす富士（富士市交流プラザ）☎65-5523  
 と き／12月11日(金) 18:30開演  
 ところ／富士市交流プラザ2階多目的ホール  
 定員／400人（先着順）  
 入場料／500円  
 申し込み／10月19日(月)の9:00から前  
 売券を販売します。直接、富士市  
 交流プラザ、ラ・ホール富士、富  
 士川ふれあいホールへ

### りぷす富士 映画上映会（無料）

富士川ふれあいホール ☎81-2333  
 ラ・ホール富士 ☎53-4300

①富士川名画座冬上映会  
 と き／11月22日(日) 13:30上映開始  
 ところ／富士川ふれあいホール  
 上映作品／「シャレード」  
 定員／480人（先着順）  
 ②ラ・ホール名作映画鑑賞会  
 と き／12月6日(日) 14:00上映開始  
 ところ／ラ・ホール富士2階多目的ホール  
 上映作品／「深夜食堂」  
 定員／300人（先着順）  
 申し込み／①は10月23日(金)の9:00か  
 ら、②は10月25日(日)の9:00から整理  
 券を配付（1家族4枚まで）しま  
 す。①は直接富士川ふれあいホー  
 ル、富士市交流プラザ、ラ・ホール  
 富士、②は直接ラ・ホール富士へ

### 教育委員会会議・ 総合教育会議のお知らせ

（どなたでも傍聴できます）  
 と き／10月20日(火)  
 13:30～教育委員会会議10月定例会  
 15:30～第2回総合教育会議  
 ところ／富士市教育プラザ  
 3階情報研修室1・2  
 教育総務課 ☎55-2865

## 文芸あれこれ講座「チャレンジ21」

**文化振興課 ☎55-2874**  
 と き／11月21・28日、12月5日の各土曜日 13:30～15:30 計3回  
 ところ／ロゼシアター 4階第2会議室内  
 内容／「森鷗外の現代小説」、「吉野弘の詩を読む」、「郷土ゆかりの作家」をテーマに文学の楽しさを学ぶ  
 対象／高校生以上  
 定員／50人(先着順)  
 受講料／1,000円(テキスト代など)  
 申し込み／10月26日(月)から受け付けます。電話またはFAX・Eメールに住所、氏名、年齢、電話番号を記入し、文化振興課へ ☎53-0789  
 E-mail: si-bunka@div.city.fuji.shizuoka.jp

## 3か月でマイナス3キロ チャレンジ教室

**健康対策課 ☎64-8993**  
 と き／11月12日(木) 9:30～13:30、12月10日(木) 10:00～12:00、平成28年1月14日(木) 10:00～12:00、2月4日(木) 9:30～12:00  
 ところ／フィランセ西館4階大ホール  
 対象／40～64歳の市民で、運動の制限がなく、医師や周囲から体重を減らすよう勧められている人など  
 定員／30人(応募者多数の場合抽せん)  
 ※3人1組での参加大歓迎です。  
 受講料／700円(1日目の昼食代含む)  
 持ち物／ごはん(ふだん食べている量)、箸、飲み物  
 申し込み／10月8～29日(土・日曜日、祝日は除く)に、電話で健康対策課へ

## 11月の市役所休日開庁日

開庁日／11月1日(日) 9:00～16:00  
 開庁窓口／★市民課(☎55-2747)  
 ★収納課(☎55-2730)  
 ★国保年金課(☎55-2751)

## 第1回ぐるり富士山風景街道 一周清掃2015

富士山麓の環境を守るとともに、利用者のマナー向上と啓発を目的に、富士山を巡る道を静岡、山梨両県の住民・団体・行政が一体となって連携し、清掃活動を行います。  
 と き／10月24日(土) 9:00～12:00  
 ところ／ぐるり富士山を巡る道(国道、県道、市町村道など)  
 申し込み・問い合わせ／事前にNPO 富士山クラブへ ☎0555-20-4600  
 E-mail: gururi@fujisan.or.jp

## 水道事業用地を売り払います

**上下水道総務課 ☎55-2843**  
 物件／①岩淵229-25 64平方メートル 第二種中高層住居専用地域 建ぺい率60% 容積率150%  
 ②大淵2797-4 209平方メートル 市街化調整区域 建築不可  
 ③久沢760-3外8筆 1,603.98平方メートル 第一種低層住居専用地域 建ぺい率50% 容積率80%  
 最低売却価格／①193万5,000円 ②194万4,000円 ③890万3,000円(各先着順)  
 申し込み／10月19日～平成28年2月29日の8:30～17:15(土・日曜日、祝日、年末年始は除く)に、売払要領(上下水道総務課で配布)に記載の必要書類を持参し、直接上下水道総務課へ  
 ※詳しくは、売払要領または市ウェブサイトをごらんください。  
 ※売払要領を必ず読み、現地を確認の上、お申し込みください。

## 講座・教室

### 音楽と楽しむ おいしいコーヒーの入れ方教室

**りぶす富士(ラ・ホール富士) ☎53-4300**  
 と き／①11月25日(水) ②11月26日(木) 各19:00～21:00  
 ところ／ラ・ホール富士2階多目的ホール  
 定員／各45人(先着順)  
 ※10月18日(日)から受け付けます。申込方法など詳しくは、ラ・ホール富士へ。

### うつ病家族講座(無料)

**健康対策課 ☎64-8993**  
 と き／11月14日(土) 13:30～15:30  
 ところ／フィランセ西館3階第1会議室内  
 内容／うつ病や望ましいサポートの仕方の講義、グループトーク  
 講師／臨床心理士  
 対象／うつ病またはうつ状態にある人の家族・知人など(当事者本人は除く)  
 ※当事者または家族が市内在住・在勤の人。  
 定員／20人程度  
 申し込み／10月19日(月)から受け付けます。電話で健康対策課へ

## 募 集

### 地域包括支援センター職員

**高齢者介護支援課 ☎55-2951**  
 勤務地／①東部地域包括支援センター(増川新町12-1) ②吉原中部地域包括支援センター(比奈1481-2) ③富士北部地域包括支援センター(本市場新田32-5)  
 募集職種／①③社会福祉士・保健師または経験のある看護師②主任介護支援専門員・保健師または経験のある看護師

・・・①～③とも・・・

募集人数／各1人  
 勤務時間／月～金曜日 8:30～17:30  
 申し込み・問い合わせ／10月30日(金)までに、電話で高齢者介護支援課へ

## 秋の親子自然のつどい in 愛鷹山

**少年自然の家 ☎35-1697**  
 と き／11月22日(日) 9:00～15:00  
 ※小雨決行。  
 集合場所／十里木高原駐車場(裾野市)  
 内容／越前岳登山  
 対象／市内在住・在勤の小学生以上の親子及びその家族  
 定員／50人程度(先着順)  
 参加費／1人400円  
 申し込み／10月31日～11月8日の8:30～17:00(11月2・3日は除く)に、直接または電話で少年自然の家へ  
 ※持ち物など詳しくは、少年自然の家に問い合わせるか、市ウェブサイトをごらんください。

## 市立看護専門学校学生祭 第23回 紫苑祭

### ★演奏会

と き／10月23日(金) 11:00～12:00  
 内容／宮野寛子さんによるピアノソロ「～Comfortな時間～」  
 参加費／無料(当日直接会場へ)

### ★校内イベント・一般公開

と き／10月24日(土) 10:00～15:00  
 内容／学習発表、バザー、模擬店、進路相談、模擬授業(10:00～12:00)  
 ※荒天時は順延。  
**市立看護専門学校**  
 ☎64-3131



## 元気で長生き！おすすめ献立

**高齢者介護支援課 ☎55-2951**  
 と き／11月17・24日、12月1・8日の各火曜日 10:00～12:00 (11月17日は13:30～15:00、12月1日は10:00～14:00)  
 ところ／フィランセ  
**内 容**／いつまでも元気に過ごすためのおすすめ献立の紹介、調理実習、口腔ケア、軽体操、体脂肪や筋肉量・骨密度の測定体験など  
**対 象**／市内在住の65歳以上の人  
**定 員**／20人(応募者多数の場合抽せん)  
**参加費**／1,270円(材料費など)  
**申し込み**／10月13日～11月6日(土・日曜日、祝日は除く)に、電話で高齢者介護支援課へ

## 「富士山と、かぐや姫」～そのつながりを探る～

市立博物館 ☎21-3380

### ①シンポジウム

と き／11月14日(土) 13:00～17:30  
 ところ／消防防災庁舎7階大会議室  
**内 容**／富士山とかぐや姫に関する最新の研究結果を発表する  
**定 員**／150人(先着順)  
**参加費**／200円(資料代)

### ②古めぐり

と き／11月15日(日) 8:00～12:30  
**内 容**／竹採公園、日吉浅間神社などかぐや姫ゆかりの場所を訪ねる  
**対 象**／小学生以上(小学生は保護者同伴)  
**定 員**／40人(応募者多数の場合抽せん)  
**受講料**／1,000円(バス代・保険代)

……①②とも……

**申し込み**／10月20日(火)の9:00から受け付けます。直接または電話、Eメールに住所、氏名、電話番号を記入し、市立博物館へ

※②の申し込みは10月29日(木)までです。

☎museum@div.city.fuji.shizuoka.jp

## 災害ボランティア講習会(無料)

**ボランティアセンター ☎64-7100**  
 と き／10月31日 9:00～12:00、11月21日 9:00～16:00、11月28日 9:00～16:00、12月19日 9:00～12:00 各土曜日 計4回  
 ところ／フィランセ東館3階ボランティアルームほか  
**内 容**／富士市の防災対策(第4次被害想定ほか)、災害図上訓練(DIG)、普通救命講習など  
**対 象**／中学生以上  
**定 員**／20人(応募者多数の場合抽せん)  
**申し込み**／10月19日(月)までに、電話またはFAX・Eメールでボランティアセンターへ ☎64-9040  
 ✉vc@fujishishakyo.com

※全課程の修了者は、静岡県知事による「ふじのくに災害ボランティアコーディネーター」の認証が受けられます。

## 講座・教室

### 新産業開拓セミナー

**産業政策課 ☎55-2779**  
 と き／①10月29日(木) 14:00～16:00  
 ②11月6日(金) 18:30～20:30  
 ところ／富士商工会議所3階  
**講 師**／①杉浦健二さん(弁護士)  
 ②弓削徹さん(マーケティング・コンサルタント)  
**対 象**／市内企業経営者・従業員など  
**定 員**／各40人  
**受講料**／各1,000円  
**申し込み**／①は10月26日(月)、②は10月30日(金)までに、電話で富士商工会議所経営相談課へ ☎52-0995  
 ※詳しくは、富士商工会議所ウェブサイトをごらんください。  
 ☎http://www.fuji-cci.or.jp

## ロゼシアター利用者 1,000万人達成記念 感謝プレゼント

ロゼシアター ☎60-2510

ロゼシアターは平成5年の開館以来、利用者が累計1,000万人を達成しました。これを記念して市民の皆さんに感謝プレゼントを行います。

- プレゼント内容**
- ①竹中直人×生瀬勝久 ブロッキンの妖怪(11月9日)(ペア5組)
  - ②加山雄三&ハイパーランチャーズ(11月29日)(ペア5組)
  - ③劇団四季 クレイジー・フォー・ユー(12月6日)(ペア5組)
  - ④エディット・ピアフに捧ぐ(12月20日)(ペア5組)
  - ⑤ロゼフォークプラザVol.12(平成28年2月21日)(ペア5組)
  - ⑥ふじ寄席 春風亭小朝 春風亭昇太(平成28年3月3日)(ペア5組)
  - ⑦ロゼテラス お食事券(5人)

**応募方法**／10月21日(水)(消印有効)までに、直接または、はがきに住所、氏名、年齢、性別、電話番号、希望チケット、ロゼシアターへの意見を記入し、〒416-0953 蓼原町1750 ロゼシアター利用者1,000万人達成記念チケットプレゼント係へ

## 10月の水道料金・下水道使用料

上下水道お客様センター ☎55-2846

～納入は便利で確実な口座振替で～

**申し込み**／直接、市指定金融機関の窓口へ  
**持ち物**／通帳・印鑑(届印)・水栓番号(各世帯配付の「使用水量等のお知らせ」に記載)

○納入期限 10月31日(土)  
 (納入通知書は、10月中旬に郵送します)

○口座振替日 10月28日(水)

※納入は2か月に1度です(地区によって納入月が異なります)。

## パブリック・コメント募集 ～市政への意見反映制度～

広報広聴課 ☎55-2736

次の案件を策定するに当たり、皆さんの意見を募集します。

①案件名／富士市教育振興基本計画後期実施計画

**内 容**／平成28年度から32年度までの5年間の具体的な施策をまとめた教育全般にかかわる総括的な計画です。

**担 当**／教育総務課 ☎55-2865 ☎53-8584

☎kyouiku@div.city.fuji.shizuoka.jp

②案件名／第二次富士市住宅マスタープラン

**内 容**／平成27年度から37年度までの11年間の計画期間とする、住生活の基本の計画です。

**担 当**／住宅政策課 ☎55-2817 ☎57-2828

☎to-juutaku@div.city.fuji.shizuoka.jp

**募集期間**／10月15日～11月16日

**提出方法**／直接または郵送・FAX・Eメール・市ウェブサイトの専用フォームで、〒417-8601 富士市役所各担当課へ  
 ※詳しくは、募集開始日以降に、各担当課・中央図書館及び各地区まちづくりセンターにある資料、市ウェブサイトのパブリック・コメントコーナーをごらんください。

### 中央病院 市民公開講座(無料) 「気になる皮膚がん」

病院総務課 ☎52-1131 (内線 2216)  
と き/11月12日(木) 19:00~20:30  
ところ/ロゼシアター小ホール  
内 容/知っておきたい皮膚がんに関する基礎知識と最新の治療法をわかりやすく解説  
講 師/戸倉新樹さん (浜松医科大学皮膚科学講座教授)  
定 員/300人 (先着順)  
申し込み/当日直接会場へ

### 中央図書館20周年記念講演会 「絵本とともに旅をして」(無料)

中央図書館 ☎51-4946  
と き/11月14日(土)  
10:00~11:00 絵本ライブ  
13:00~15:00 講演会  
ところ/中央図書館2階視聴覚室  
講 師/川端誠さん (絵本作家)  
定 員/100人 (先着順)  
申し込み/10月21日(水)の9:00から受け付けます。直接中央図書館へ  
※11月3日(火)からは電話でも受け付けます。  
※託児あり (無料。要予約。1歳以上で先着10人)。

#### 市制50周年記念

#### ロゴマークとキャッチフレーズを 発表します!

来年11月1日(火)に、富士市は市制施行50年を迎えます。その記念事業の第1弾として、市制50周年記念のロゴマークとキャッチフレーズを公募しました。ロゴマーク703作品、キャッチフレーズ85作品の中から決定したロゴマークとキャッチフレーズを、11月1日(日)の富士市表彰式典前に発表します。  
企画課 ☎55-2718

### アートフラワーdeアレンジ教室

りぶす富士 (富士市交流プラザ) ☎65-5523  
と き/12月5日(土) 13:00~15:00  
ところ/富士市交流プラザ会議室3  
講 師/土屋とき江さん (富士市フラワーデザイナー研究連盟会長)  
定 員/16人 (応募者多数の場合抽せん)  
受講料/3,000円 (材料費含む)  
申し込み/11月2~8日の8:30~20:30に受け付けます。詳しくは富士市交流プラザへ

### 富士発・女と男のフォーラム (無料) ワッハッハーで生涯健康 笑いヨガ

多文化・男女共同参画課 ☎55-2724  
と き/11月14日(土) 10:00~12:00  
ところ/フィランセ西館1階健康増進ホール  
講 師/笠井清美さん (ラフターヨガリーダー・動物看護師)  
持ち物/タオル、飲み物  
※動きやすい服装でお越しください。  
申し込み/当日直接会場へ  
問い合わせ/電話またはFAXで、富士母親大会連絡会へ  
※どなたでも(子ども連れ)参加可能。  
紅林 方 ☎・☎52-9606

### 富士市成人式

と き/平成28年1月10日(日)  
受付13:15~、開式14:00~  
ところ/ロゼシアター大ホール  
対 象/市内在住の平成7年4月2日~平成8年4月1日に生まれた人  
★市外に転出していて、成人式への参加を希望する人は、平成28年1月5日(火)までに、市ウェブサイトで電子申請するか、電話で社会教育課 (土・日曜日、祝日、年末年始は除く) へ  
※案内状の発送は12月上旬を予定。  
社会教育課 ☎55-0560

### ご近所さんの 運動教室指導者養成講座(無料)

高齢者介護支援課 ☎55-2951  
と き/11月20日、12月11・25日、平成28年1月8日、2月12日、3月4・18日の各金曜日 各10:00~11:30 計7回  
ところ/フィランセ西館4階大ホール  
内 容/介護予防についての講義、運動教室で使える実技など  
対 象/市内在住の18歳以上で、養成講座修了後に高齢者向けのボランティア運動指導者として活動できる人 (資格不要)  
定 員/40人程度 (応募者多数の場合抽せん)  
申し込み/10月20日~11月6日(土・日曜日、祝日は除く)に、電話で高齢者介護支援課へ

### シルバー人材センター 各種パソコン講座

シルバー人材センター ☎53-1150  
①インターネットメール講座  
と き/10月27日~12月22日の毎週火曜日(11月3日は除く) 13:00~15:00 計8回  
受講料/6,000円 (別途施設利用料、テキスト代など2,200円)  
②年賀状作成講座  
と き/11月7~28日の毎週土曜日 10:00~12:00 計4回  
受講料/3,000円 (別途施設利用料600円)  
……①②とも……  
ところ/ラ・ホール富士7階OALーム  
対 象/簡単な文字入力ができる人  
定 員/各20人 (先着順)  
申し込み/10月19・20日の9:00~16:00に、電話でシルバー人材センターへ  
※受講生5人に対してアシスタント1人がつきます。

## 10月の休日当直医

Available Hospitals in the Holiday  
Pronto Socorro em atendimento fim de semana e feriados

救急当直医案内  
☎51-9999

## 10月の接骨師会 休日当直当番

と き 産婦人科 Gynecology & Obstetrics  
Gineco-Obstetrica  
8:00~18:00

と き 眼 科 Ophthalmology  
Oftalmologia  
9:00~17:00

と き 耳 鼻 科 Otorhinolaryngology  
Otorrinolaringologia  
8:00~17:00

しゅうどうせいふく Bone setter  
柔道整復 Clinica de osteopatia  
9:00~17:00

11日(日) 望月産婦人科医院 34-0445 比 奈  
12日(月) 窪田レディースクリニック 65-7077 平 垣  
18日(日) 武田産婦人科医院 63-5122 宮 島  
25日(日) たむらレディースクリニック 65-7777 米之宮町

長 野 医 院 60-7100 柚 木  
安 藤 眼 科 医 院 (0544) 26-8833 富 士 宮 市  
阿 部 眼 科 医 院 61-5810 柚 木  
朝 岡 眼 科 医 院 52-0745 今 泉 3

つちや耳鼻咽喉科医院 30-8003 厚 原  
耳鼻咽喉科 崎川医院 (059) 975-9131 清 水 町  
善得クリニック 51-8733 今 泉  
内藤耳鼻咽喉科クリニック (055) 987-1717 長 泉 町

望 月 整 骨 院 61-3946 十 兵 衛  
渡 辺 接 骨 院 61-0548 富 士 町  
よ じ だ 接 骨 院 88-1190 富 士 見 台  
た な か 接 骨 院 21-3670 石 坂

## 救 急

内科・小児科・外科 Internal Medicine/Pediatrics/Surgery  
Clinica Geral/Pediatrica/Cirurgias

救急医療センター ☎51-0099 津田217-2  
平日19:00~翌8:00 土曜日14:00~翌8:00 日曜日・祝休日 9:00~翌8:00  
(診療上の注意) 必ず保険証とお薬手帳 (ある場合) を持参してください。緊急性により診察順が変わります。投薬は1日分です。子どもが受診する場合は、早目の時間帯にお越しください。

歯 科 Dentistry  
Dentistas

歯科医師会館 ☎53-5555  
伝法2850-3  
日曜日・祝休日 9:00~12:00  
13:00~16:00



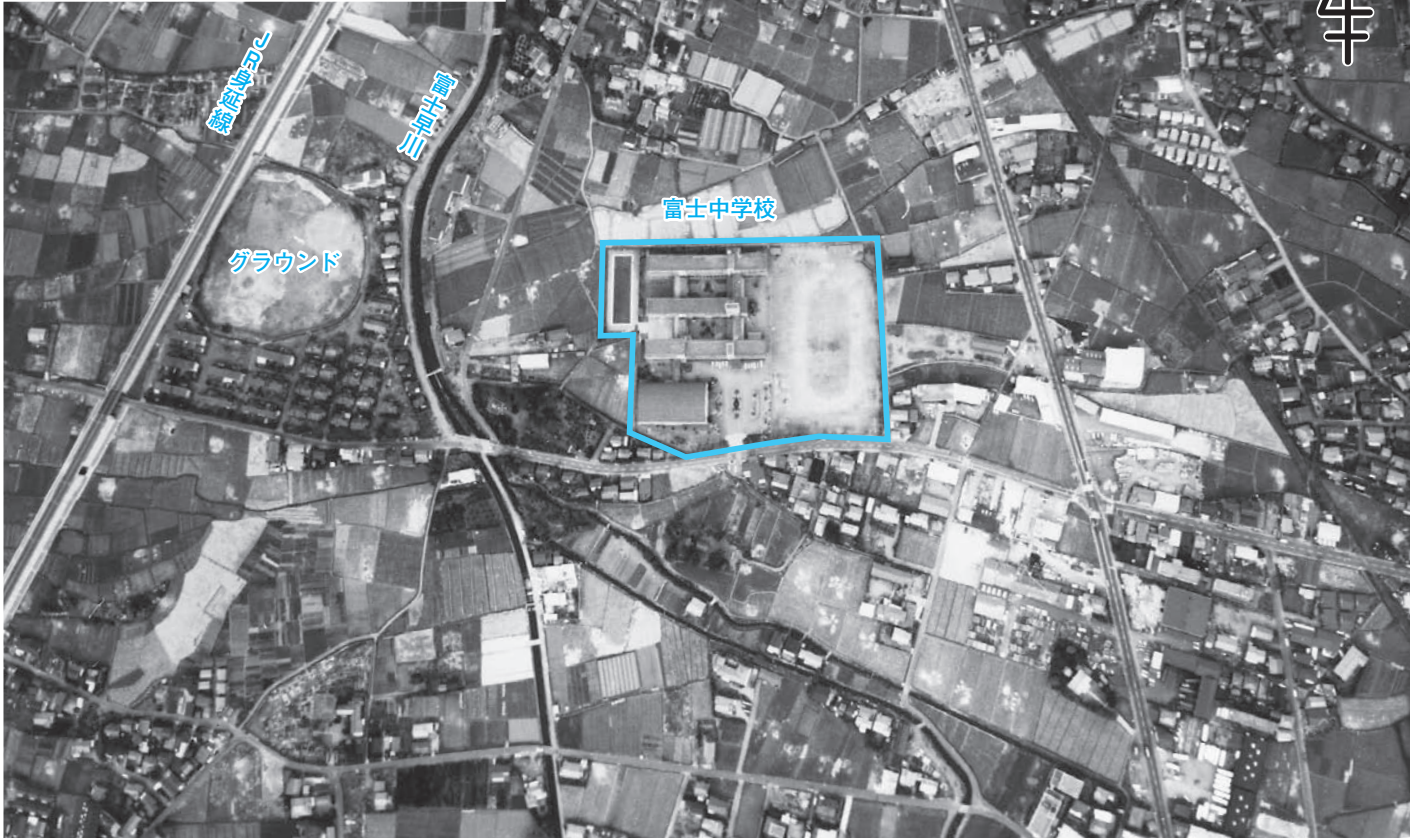
富士中学校周辺  
(平成27年1月現在)

=113=



# 富士北地区(航空写真)

昭和44年



## 中学校の思い出とまちの移り変わり

富士中学校は、昭和30年に現在の場所に移転しました。当時、私は中学1年生で、旧校舎から机や椅子を運んだことを覚えています。新校舎は、鉄筋づくりの2・3階建てで、休み時間には屋上へ行き、ドッジボールなどをして遊びました。全校生徒約1600人、1学年9クラスあり、とてもにぎやかでした。また、朝礼などで聞いた「アスナロ(翌檜)」を例に出した校長の訓話が、とても印象深く心に残っています。今でも思い出し、考えさせられることがありますね。

富士早川の西側には、製紙会社のグラウンドがあり、職場対抗ソフトボール大会や工場運動会が行われ、社員だった私も参加しました。また、その西側には、西回りになったJR身延線ができました。線路が高架になったことで、交通事故が減り、安全になりましたね。

現在、中学校の校舎は建て変わり、製紙会社のグラウンドもなくなりました。まちの様子は大きく変わりましたが、このまちに住む人たちが、ここに住んでよかったと思えるような、住みよいまちであり続けてほしいですね。



富士北地区まちづくり協議会会長を務める  
北島 一郎さん (中島)

### こちら編集室

インターネット技術の進歩により、情報を得る手段が多様化してきました。最近では、私もスマートフォンを使って情報を取得したり、友人と交流したりすることが多くなりました。インターネットには、手軽に情報を取得できるという利点がありますが、

掲載されている情報が多く、取捨選択に苦労しています。その一方で、ラジオや新聞などは、地域に密着した情報を効率よく取得するのに適しています。これからも、それぞれの媒体の特徴を理解し、バランスよく利用していきたいと思っています。(T)

人口	256,891人	(前月比 -78)
男	126,886人	(-37)
女	130,005人	(-41)
世帯	102,007世帯	(+27)
9月1日現在		
編集・発行	富士市総務部広報広聴課	
〒417-8601	静岡県富士市永田町1-100	
☎0545-51-0123	☎0545-51-1456	

お問い合わせは  
富士市コールセンター  
**おしえて**  
**コマルふじ**  
**53-1111**  
[受付時間]  
**8:30~18:00**  
土・日曜日、祝休日でも受け付けます(年末年始除く)

平成27年10月5日号 (毎月5日・20日発行)