

広報

ふじ

平成27年

8 | 5 No.1106



もくじ

- ② 戦争のない平和な世界を願って
- ⑥ 富士市総合防災訓練
- ⑧ 災害・緊急支援情報キットをご利用ください
／臨時福祉給付金
- ⑩ 存じですか？災害時の医療の流れ
- ⑪ 富士市・富士宮市情報指令センターの運用開始
- ⑫ 私立幼稚園・認定こども園の入園申込
- ⑬ まちかどネットワーク
- ⑭ 暮らしのたより
- ⑱ 富士市写真館

7月19日 田子の浦ポートフェスタ 2015
オーシャンプリンセス号 一般公開
(富士南岸壁)

戦後70年、富士市核兵器廃絶平和都市宣言30周年

戦争のない 平和な世界を願って



皆さんは、市内にある「核兵器廃絶平和宣言都市」のモニュメントを目にしたことがありますか。

市は、昭和60年（1985年）に「核兵器廃絶平和都市宣言」を行いました。モニュメントは、宣言の輪が広がっていくことを願い、設置したものです。

ことは戦後70年、そして、市が核兵器廃絶平和都市宣言を行ってから30周年の節目の年です。

改めて、平和について考えてみませんか。

平和都市推進事業についての問い合わせ
広報広聴課

☎ (55) 2700 ☎ (51) 1456

📧 kouhou@div.city.fuji.shizuoka.jp

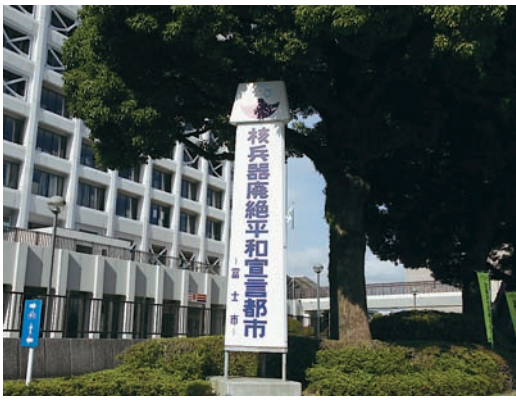
ご存じですか？

富士市は「核兵器廃絶平和宣言都市」です

核兵器廃絶平和宣言都市とは？

昭和20年（1945年）8月6日に広島市、8月9日には長崎市に原爆が投下されました。まちは壊滅的な被害を受け、多くの犠牲者が出ました。深い傷跡を残したまま、同年8月15日、日本は終戦を迎えました。

「悲惨な戦争を二度と繰り返してはならない」との思いで、日本は戦争放棄を誓いました。市でも、恒久平和への誓いを新たにするとともに、あらゆる国の核兵器の廃絶を願い、昭和60年（1985年）11月19日に「核兵器廃絶平和都市宣言」を行い、非核宣言自治体になりました。



宣言塔（青葉通り・市庁舎南側）

全国 の状況

非核宣言自治体とは、核兵器廃絶や、非核三原則の遵守などを求める内容の自治体宣言や議会決議を行った自治体のことです。日本では、1980年代から非核宣言を行う自治体がふえ続け、現在では都道府県及び全国の市区町村1587自治体（平成27年3月1日現在）が宣言を行っています。

核兵器廃絶平和都市宣言のあゆみ

昭和60年（1985年）9月5日、「非核平和都市宣言を求める富士市実行委員会」から、紹介議員10人の連名署を添えて、「核兵器廃絶平和都市宣言」採択の請願書（署名7万2902人）が提出され、満場一致で採択されました。

同年11月19日、市議会11月定例会本会議において、市長提案による「核兵器廃絶平和都市宣言」が満場一致で議決されました。

また、市は、昭和61年（1986年）4月に日本非核宣言自治体協議会、平成20年（2008年）10月に平和市長会議に加盟しました。

日本非核宣言自治体協議会

昭和59年（1984年）に設立されました。非核宣言自治体が互いに手を結びあい、この地球上から核兵器が姿を消す日まで、核兵器の廃絶と恒久平和の実現を世界の自治体に呼びかけ、その輪を広げるために努力するという趣旨のもと、さまざまな平和事業を行っています。

平和市長会議

反核運動を促進する世界の地方自治体で構成される国際機構です。昭和57年（1982年）に、当時の広島市長の呼びかけにより設立されました。日本で始まり、その後世界に広まっていきました。現在、世界で160か国・地域の6733都市（平成27年7月1日現在）が加盟しています。

核兵器廃絶平和都市宣言

戦争の惨禍をなくし 世界の恒久平和を実現することは 全人類の願いであり 世界で初めての被爆体験を持つ日本国民の悲願である

しかしながら 核軍備拡大競争は 依然として進み 平和に対する 深刻な脅威と 戦争の危険は後退していない

富士市は 平和憲法のもとで 平和で明るい生活を享受するため 市民憲章を制定し 市民の行動原理として培ってきている

富士市民は 戦争をなくし 真の平和を実現するための努力を明らかにし 富士山のように 広く 美しく 高く たくましく 正しく生きることを悠久の理想として 非核三原則を遵守し すべての核兵器の廃絶を求めることを市民の総意とする平和都市を ここに宣言する

昭和60年11月19日 富士市

戦後70年―。

今、伝えたいこと。そして、伝えていくべきこと。

「戦争で亡くなった人たちがやり残したことを自分がやる」

昭和20年(1945年)、当時14歳だった私は、国民学校の高等科に在籍し、学徒動員により勤労奉仕をしていました。

ある日、陸軍の飛行機が飛んできて、空中で、わら半紙をばらまきました。拾って見てみると、赤い文字で少年兵の募集について書かれていました。当時、私は既に兄を戦争で亡くしていて、いつ自分の住む地域が攻撃されてもおかしくない状況の中、兄のため、そして国のために少年兵に志願することを決意しました。しかし、息子を戦争で亡くしている父に伝えると反対されると思い、父には内緒で志願しました。



戦時中、少年兵に志願した
佐野 幸平さん (比奈)

その年の3月、沼津市へ試験を受けに行き、海軍の少年兵に4〜5人、陸軍の少年兵には私を含め3人が決まりました。

10月から、現在の埼玉県熊谷市で活動することが決まり、竹やりを使った攻撃の仕方や、手りゅう弾の扱い方などの訓練をしました。しかし、少年兵として活動することなく、8月15日、日本は終戦を迎えました。

少年兵に志願したときは、自分が打って出て戦おうと思っていました。戦争が終わって改めて感じることは、命があることが一番大事だということです。戦争では、兄を含め多くの人たちが命をなくしました。その人たちがやり残したことを、生き延びた自分がやらなければいけないと思いつつ、これまで過ごしてきました。

時代は移り変わり、世界中でさまざまな問題が起きていますが、戦争は絶対に繰り返してはいけません。国同士が上手につき合うことで、平和な世界になることを願っています。

「過去にあったことを忘れないために残していきたい」



戦時中の情報をまとめた
田村 勝彦さん (森島)

私は、自分が生まれ育った地区のことについてもっとよく知りたいと思いで、いろいろと調べていました。その中で、富士南地区にあった陸軍富士飛行場について興味を持ちました。

終戦を迎えた昭和20年に生まれた私は、戦時中のことはわからないため、当時を知る住民約50人に話を聞いて回りました。中には記憶が曖昧になっていたり人もいて、情報が食い違う部分もありましたが、いろいろな情報をとりまとめいくうちに、事実を知ることができました。

陸軍富士飛行場は、現在の三重県伊勢市にあった明野^{あきの}陸軍飛行学校の分校

所として設置され、昭和19年9月から使用が開始されました。当初、幅3メートル、長さ600メートルしかなかった滑走路も、最終的には幅100メートル、長さ1500メートルになりました。現在、滑走路の跡地には富士南中学校が建っています。

ほかにも、富士川にかかる新幹線の鉄橋の100メートルぐらい下流の左岸には防空壕があり、そこは通信本部として使われていたようです。また、練習機の事故があったことなど、当時の状況なども聞くことができました。

時間が経過するにつれ、当時を知る人が少なくなっています。過去に何があったのか、今後も忘れられず、今に集めた情報を記録として残していきたいと思っています。



陸軍富士飛行場

市の平和都市推進事業の取り組み

ミニミニ原爆展の開催

平成22年から、市庁舎2階市民ホールなどで開催しています。より多くの市民に被爆の実情を知ってもらうことを目的に、広島と長崎の被爆物写真や被爆後の風景写真、被爆者の写真などのパネルを展示しています。

※ことしの開催期間は、8月3～14日（土・日曜日は除く）です。



昨年のミニミニ原爆展の様子



展示パネル

「平和のための富士戦争展」の後援

市は、市民団体「平和のための富士戦争展の会」が主催する「平和のための富士戦争展」の後援をしています。平和の大切さや命のとうとさについて考える場として、ロゼシアター展示室で実物資料や遺品、写真、書籍などの展示を行っています。

※ことしの開催期間は、8月11～16日です。



昨年の富士戦争展の様子

「平和を学ぶ講座」の後援

市は、市民団体「平和のための富士戦争展の会」が主催する「平和を学ぶ講座」の後援をしています。戦争の悲惨さと平和のとうとさを次世代に伝えるために、市民を対象に開催しています。

※ことしの開催日は、8月30日、9月6・13・19・27日、10月4・11日の計7回です。

その他

そのほかにも、次のような取り組みを行い、平和に対する啓発を行っています。

◎クリアファイルの配布

「核兵器廃絶平和都市宣言」を記載したクリアファイルを作成し、市内の小学6年生に配布しています。

◎横断幕の掲示

毎年、宣言を行った11月に、市庁舎南側の青葉通りにある歩道橋に核兵器廃絶をPRする横断幕を掲示しています。

◎視聴覚資料の貸し出し

平和に関するアニメーション映画、ドキュメンタリーなどのビデオテープ、DVDなどを広報広聴課で貸し出しています。

※貸し出しをしている視聴覚資料の一覧は、市ウェブサイトをごらんください。

★くらしと市政→市政情報→平和推進→平和について考える、視聴覚資料をお貸しします

核兵器廃絶平和都市宣言

30周年記念事業のお知らせ

◎30周年記念パネル展

とき／11月18～29日

ところ／中央図書館1階ギャラリー

内容／宣言などに関するパネルの展示

◎30周年記念式典・映画上映会

とき／11月29日（日）13時～16時30分

ところ／ロゼシアター中ホール

内容／記念式典、映画「アオギリにたくして」の上映

入場料／無料（要入場整理券）

※詳しくは、「広報ふじ」10月5日号で

お知らせする予定です。



モニュメント
(富士市交流プラザ)

現在の平和な日本に暮らす私たちが、その日本には、忘れてはならない過去があります。この節目の年を機に、70年前の日本に何があったのか、戦争とはどういうものかを、改めて見つめ直してみませんか。

きっと、平和の大切さを知るきっかけになるはずです。



富士市総合防災訓練 を実施します!

大正12年(1923年)に発生した関東大震災を教訓に、9月1日を「防災の日」、8月30日～9月5日を「防災週間」と定めています。市では、南海トラフ巨大地震が突然発生したことを想定し、総合防災訓練を行います。

皆さん一人一人が、災害発生のイメージを持ち、防災対策を進めるきっかけにしましょう。

9月1日(火)の訓練内容&スケジュール

8時29分

緊急地震速報による警戒を同報無線で放送
情報の意味を理解し、身を守る行動をとりましよう

◆緊急地震速報とは?

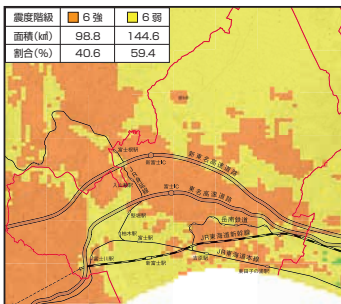
地震発生直後に、各地の強い揺れの到達時刻や震度を予測し、可能な限り素早く知らせるための情報です。富士市では、震度5弱以上の緊急地震速報を受信した場合、同報無線(屋外スピーカー)や防災ラジオ)で自動的に放送する体制がとられています。

8時30分

地震が発生した想定で、震度情報を同報無線で放送
身を守ることができない強い揺れに備え、自宅の耐震対策を見直しましょう

◆富士市で想定される揺れは?

震度6弱～6強の立っていることもできないような揺れが、強弱を繰り返すし、3～4分継続すると想定されています(下図参照)。これは、静岡県東部地震(平成23年3月15日)の震度5弱をはるかに上回る揺れです。



8時33分

大津波警報発表に伴い、津波避難対象区域に避難指示を発令し、同報無線で放送
津波避難対象区域に住んでいる人は、富士市津波避難マップで津波避難の方法を確認しましょう

◆津波避難対象区域とは?

鈴木本町、鈴川町4・5、依田橋、前田、前田新田、鮫島、田子、小須、中丸浜、中丸丘、江川の一部
ガケ地(急傾斜地)は余震で崩れる可能性があり、状況によっては避難が必要です。あらかじめ、富士市防災マップで自宅周辺の危険箇所を確認しておきましょう。

8時33分以降

各自主防災会で防災訓練を実施
防災訓練に参加し、地域の防災対策を確認しましょう

阪神淡路大震災(平成7年1月17日)では、倒壊した家屋などの下敷きになった人の9割以上が、家族や地域の人など近くにいる人によって救出されました。自分の命を自分で守った後は、地域で助け合いましよう。
※9月1日(火)以外に防災訓練を実施する自主防災会もあります。
※8月下旬に各自主防災会の訓練計画状況を市ウェブサイトに掲載します。
★くらしと市政↓防災・安全安心↓災害への備え↓各種防災訓練について



大規模地震災害発生時の行動の流れ

我が家の集合場所・避難所を記入しておきましょう。

大規模地震発生

自宅
家屋の耐震化・家具固定
非常用食料の備蓄

津波浸水想定区域
がけ崩れなど
危険予想区域の人

左記以外の人

**自宅が無事な人は
自宅で生活を送る**

津波やがけ崩れの
危険区域外

自主防災活動

 **広域避難地**

大規模延焼火災
発生時などに避難

町内会(区)集合場所
我が家の町内会(区)集合場所は



**自宅を失った人
自宅が災害危険
区域内の人**

 **市指定避難所**

**避難場所
(グラウンドなどの屋外)**

避難所建物の安全確認
(応急危険度判定)

避難所(屋内)

避難者が避難所運営
組織を立ち上げ避難
生活を送る

我が家の市指定避難所は

 **福祉避難所**

障害者
要介護者など

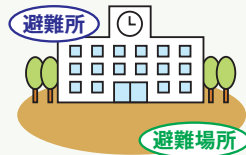
学校等(施設)
管理者

開設支援

市職員3人程度

開設支援

開設支援



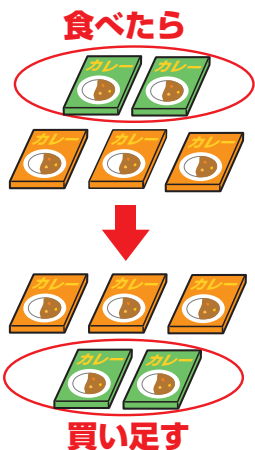
よくある質問

大地震が発生したら、みんな市指定避難所に行かなければならないの？

市指定避難所で被災生活を送るのは、自宅を失ったり、自宅が災害危険区域の中にあつたりして、自宅で生活できない人だけです。それ以外の人、自宅で被災生活を送るための準備をしてください。

ローリングストック法(回転備蓄)で非常用備蓄を!

南海トラフ巨大地震のような広域災害が発生した場合、外部からの支援がとれないことが想定されます。食料だけでなく、水や薬、日用品なども消費しながら備蓄するローリングストック法で、最低7日分の備蓄をお願いします。



問い合わせ / 防災危機管理課

☎ (55)2715

☎ (51)2040

📧 bousai@div.city.fuji.

shizuoka.jp

—ごまんとごまとき、不安な人へ—

災害・緊急支援情報キットをご利用ください

災害・緊急支援情報キット（災害支援キット）とは

災害時や緊急時に、救急隊員など救援に来た人が、冷蔵庫から災害支援キットを取り出し、必要な情報を確認することで、迅速かつ適切に対応できるようなものです。災害支援キットを申請した人は、町内会（区）で管理している災害支援キット申請者名簿に記載されます。

この取り組みは、町内会（区）の協力を得て、災害支援キットの募集・配付をすることで、地域に住んでいる要援護者の把握、地域での情報共有、顔の見える関係づくりを進める仕組みです。

【申請されて、手助けが必要な人がどこにいるかわかると…】

地域

声かけや見守りなどの地域福祉活動に活用できます。

日ごろからの声かけや見守り活動などにより、顔の見える関係をつくることができます。

災害

一人で避難できない人を助けることができます。

いざというとき、手助けが必要な人がどこにいるのかわかっているれば、近所でお互いに助け合うことができます。

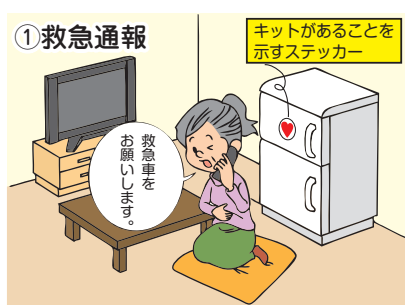
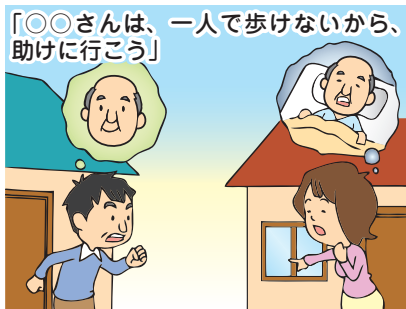
急病

救援に来た人が、迅速かつ適切に対応できます。

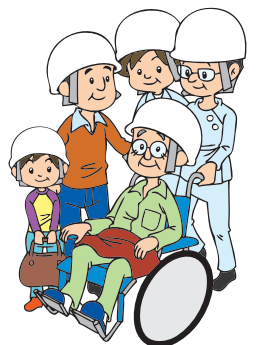
救急措置が必要ときに冷蔵庫から取り出して、救命活動に活用します。



▲災害・緊急支援情報キット（左から、冷蔵庫・玄関用ステッカー、保管容器、災害・緊急支援情報カード）



まだ災害支援キットを持っていない人は、この機会にぜひ、申請しましょう！



まだ災害支援キットを持っていない人へ

【申請方法】

「広報ふじ8月20日号」と合わせて、パンフレットと申請書を町内会（区）で閲覧します。申請書は、★ウェブサイトからダウンロードすることもできます。

希望する人は、申請書に住所、電話番号、氏名、生まれた年、性別、どのような助けが必要かを記入し、自分の町内会（区）に提出してください。申請した人には、後日、町内会（区）から「災害支援キット」が配付されます。

★くらしと市政↓健康・福祉・子育て↓福祉↓福祉全般↓災害・緊急支援情報キット

※認知症や体力に衰えのある高齢者、何らかの障害がある人、難病などの病気を抱えている人が対象ですが、災害時の避難活動に不安がある人は、どなたでも申請できます。

既に災害支援キットを持っている人へ

情報カードの内容の

確認・更新をしましょう。



8月中旬に、災害支援キットを持って

いる人に、災害・緊急支援情報カード（情報カード）の更新のお知らせを発送します。お知らせが届いた人は、持っている

災害支援キットの中にある、情報カードに記載されている内容を確認してください。



情報カードはどのように保管すればいいの？

情報カードは、かかりつけの医療機関や服用薬情報、緊急連絡先などを記入し、保管容器に入れて、冷蔵庫に保管します。

急病時や災害発生時には、救援に来た人が情報カードの内容を確認することで、必要な情報を得ることができます。そのため、情報カードの内容は、随時、確認・更新をしてください。

情報カードの内容を更新するときは、赤字で書くなど、修正箇所がわかるようにしてください。また、変更日も記入しましょう。

※転居をした場合は、転居先の町内会（区）に、災害支援キットを持っていることを伝えて、災害支援キット申請者名簿に加えてもらいましょう。

災害支援キットに入れるものは、情報カードだけ？

お薬手帳のコピーなど服薬情報がわかるものや健康保険証のコピーも、情報カードと一緒に災害支援キットの中に入れてみましょう。

安心は、地域でつくられる

災害支援キットを持っている人は、防災訓練など地域の行事に積極的に参加することで、顔の見える関係づくりを進めましょう。

地域の皆さんも、災害支援キットを持っている人に、声かけや行事の誘いをしましょう。また、防災訓練で、安否確認や避難誘導などの訓練を行いましょう。

臨時福祉給付金について

消費税率引き上げの影響を踏まえ、所得の低い世帯に臨時特例的な給付を行います。

【対象者】

平成27年度分の市民税（均等割）が課税されていない人

※市民税（均等割）が課税されている人に扶養されている人や生活保護を受給している人などは対象外。

【支給額】

一人につき6000円

【申請期間】

9月1日～平成28年3月1日

【申請書の送付】

8月31日（月）に、支給の対象になると思われる人に申請書などを送付する予定です。

※詳しくは、「広報ふじ9月5日号」をご確認ください。

【問い合わせ】

福祉総務課



厚生労働省
2つの給付金キャラクター
カクニンジャ

災害・緊急支援情報キット、臨時福祉給付金の問い合わせ

福祉総務課

☎(55)2840

FAX(52)2290

✉fu-fukushisoumu@div.city.fuji.shizuoka.jp

9月は地域医療を
考える月間

医療救護所の開設と
負傷者の搬送

大規模な災害が起こると、多数の負傷者が出る一方で、病院や診療所も被害を受けるため、医療はさまざまな制限を受けます。そのような中で、一人でも多くの命を救うため、市は、富士市医師会・歯科医師会・薬剤師会及び医療救護所登録看護師・医療救護所サポーターの皆さんにご協力いただきながら、**トリアージや応急手当を中心とした医療救護活動を行う医療救護所を開設します。**

開設予定場所は16か所(下表)です。災害の状況により、全てが開設されるとは限りませんが、開設されていれば、どの医療救護所でも受診できます。24時間体制で運営し、開設期間は発災からおおむね4日間程度です。開設状況は、同報無線などでお知らせします。

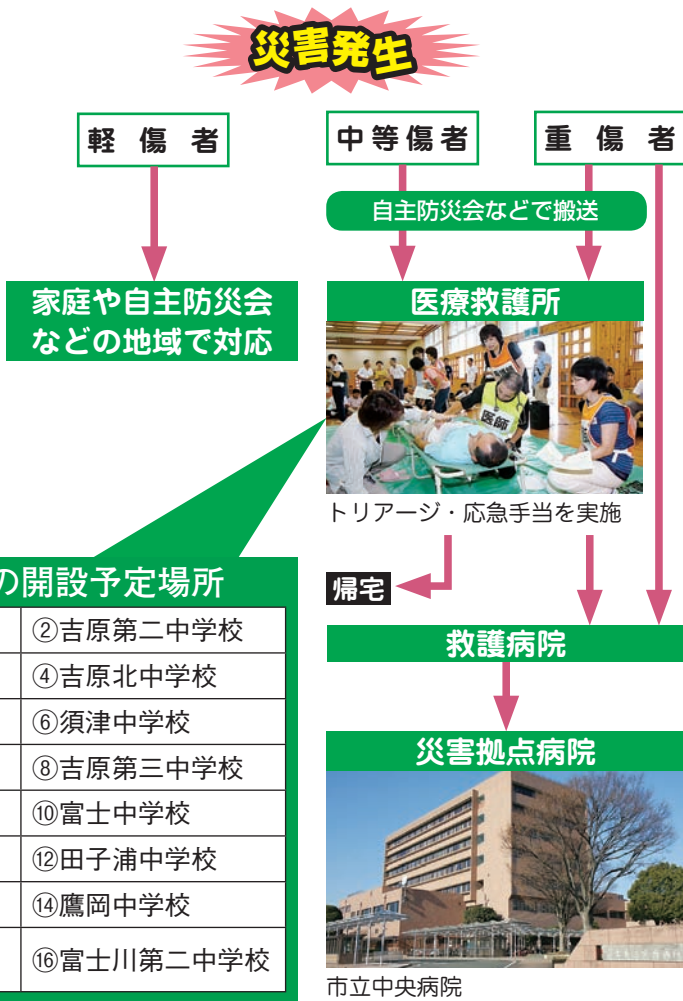
なお、救急車は重傷者を医療救護所から救護病院に搬送する役割を担うことから、災害現場には出動できないことが想定されます。そのため、負傷者は、自主防災会など地域の皆さんの力で医療救護所まで搬送をお願いします。

ご存じですか?
災害時

の
医療
の流れ

「救急の日」(9月9日)を含む9月は、「地域医療を考える月間」です。皆さんも、救急医療や災害医療など、医療について考えるとともに、災害時にけがをしないよう、また、家庭や地域で初歩的な応急手当ができるよう、日ごろから備えましょう。

災害時の医療の流れ



トリアージ・応急手当を実施



市立中央病院

※トリアージ
多数の傷病者を緊急度や重症度に応じて分類し、治療や搬送の優先順位をつけること。「トリアージ・タグ」という識別票で緑・黄・赤・黒の4つに色分けします。

医療救護所の開設予定場所

①吉原第一中学校	②吉原第二中学校
③岳陽中学校	④吉原北中学校
⑤元吉原中学校	⑥須津中学校
⑦富士市立高校	⑧吉原第三中学校
⑨大淵中学校	⑩富士中学校
⑪富士南中学校	⑫田子浦中学校
⑬岩松中学校	⑭鷹岡中学校
⑮富士川まちづくりセンター	⑯富士川第二中学校

問い合わせ 保健医療課
☎55-2739 ☎53-5586

医療救護所の登録看護師等募集

大規模災害時に、医療救護所で活動していただける看護師などの募集をしています。

応募資格/市内在住・在勤で、看護師、准看護師などの資格を有する人

申し込み/随時受け付けています。

「医療救護所看護師等登録票」(保健医療課で配布、市ウェブサイトでダウンロード可)に必要な事項を記入し、保健医療課へ詳しくは、市ウェブサイトをのぞいてください。

★くらしと市政↓防災・安全安心↓災害時医療救護所↓災害時に開設する医療救護所で業務する看護師等の募集について



平常時の備えが大切

大災害が起こった際は、できるだけけがや病気をしないことが大切です。自分自身や家族、周囲の人が負傷者にならないよう、また、けがをしても適切な対応ができるよう、日ごろから左記のような準備をしましょう。

- 家具類の転倒を防ぐために固定する
- 高い場所に物を置かない
- 一般家庭薬や常時服用している薬の備蓄に努める
- 家庭や地域で簡単な治療や傷病の重症度・緊急度の判断ができるようしておく

9月10日(木)から

富士市・富士宮市消防指令センターの運用を開始します



全国消防イメージキャラクター「消太」

富士市・富士宮市消防指令センターが、富士市消防防災庁舎5階に開設されます。9月8日(火)に119番切りかえ工事を行い、9月10日(木)から富士宮市との指令業務の共同運用を開始します。今回は、運用開始にあわせて変更するサービスについてお知らせします。

富士市・富士宮市消防指令センターの運用を開始します

これまで、両市それぞれで受信されていた119番通報は、高機能な指令システムを導入した消防指令センターで一括受信されます。これにより、両市の各消防署に対し、より迅速な出動指令を行うことができ、市民の皆さんの安全・安心を守る体制が強化されます。

※119番通報の方法は、これまでと変わりません。

【共同運用すると...】

- 初動の消火力、増援体制の充実
- 現場到着時間の短縮
- などが期待できます。



火災広報が音声合成(人工的音声)に変わります

これまでの火災広報は、情報指令課職員の肉声で行っていましたが、消防指令センター運用開始後は、音声合成による女性の声で広報します。

消防救急デジタル無線の運用を開始します

電波法の改正により、消防救急無線が、アナログ方式からデジタル方式に変更されます。

デジタル方式の消防救急無線通信は、音声が届き取りやすくなるだけでなく、音声が届き暗号化されることにより秘密性が向上し、市販の一般的な無線機では傍受できなくなります。そのため、個人情報保護が強化されます。



ネット119システムを導入します

10月1日(木)から、これまでのファクスによる119番通報に加え、携帯電話やスマートフォンのウェブ(インターネット)機能を使用して、簡単な画面操作で119番通報を行うことができるシステムを導入します。



対象／富士市及び富士宮市に在住・在学・在勤の人で、聴覚障害者及び言語・そしゃく機能障害者または音声による通報に不安のある人

利用料／無料(メールの送受信や登録などに伴う通信料は自己負担)

利用方法／事前に、申請・登録が必要。詳しくは、お問い合わせください

問い合わせ／
障害福祉課

☎(55)2911
☎(53)0151

問い合わせ／消防本部情報指令課

☎(55)2857 ☎(54)1341
fi-jouhoushrei@div.city.fuji.
shizuoka.jp

平成28年度

私立幼稚園



認定こども園 (1号認定) の入園申込

問い合わせ／各園（電話番号は左下表）、こども未来課 ☎55-2762 ☎55-2956
 ①fu-kodomomirai@div.city.fuji.shizuoka.jp

平成28年4月から私立幼稚園または認定こども園（1号認定）に入園を希望する家庭の、入園申込を下記のとおり受け付けます。

※1号認定…満3歳以上で、幼稚園などの利用を希望する子どもの認定区分。ことし4月からスタートした「子ども・子育て支援新制度」では、認定こども園などを利用する際は支給認定申請書を提出し、市の認定を受ける必要があります。

※私立幼稚園を希望する場合は、支給認定申請書を提出する必要はありません。

公立幼稚園や、保育園・認定こども園（2・3号認定）などの入園受付は、10月を予定しています。詳しくは、広報ふじ9月5日号をごらんください。

●幼稚園(私立) ★…満3歳児入園を実施している園

園名	募集人数		住所	電話番号
	3歳児	4歳児		
するが幼稚園	100	—	中島122	61-8778
★ゆきよし幼稚園	90	若干	宮島251-5	63-3083
★富士リズム幼稚園	90	若干	伝法1740-1	53-6969
★いまいづみ幼稚園	90	若干	今泉5-8-2	51-6324
★富士光明幼稚園	55	若干	厚原388-8	73-1152
★神戸幼稚園	60	若干	富士見台1-6-8	21-3805
★須津幼稚園	90	若干	神谷新町227	34-2295
★吉原聖母幼稚園	60	若干	南町1-30	51-6178
★藤田幼稚園	90	若干	大淵2964-1	35-3178

●認定こども園 ★…満3歳児入園を実施している園

園名	(1号認定)募集人数		住所	電話番号
	3歳児	4歳児		
認定こども園 富士ふたば幼稚園	90	—	水戸島本町2-10	61-3121
★富士中央幼稚園	33	若干	蓼原113-15	60-0700
★たかおかこども園	50	若干	厚原1385	71-3085
★認定こども園 鈴川幼稚園	20	若干	鈴川東町16-17	32-0475
★認定こども園 曙幼稚園	40	若干	吉原4-17-45	52-0539
★認定こども園 認みの幼稚園	43	若干	原田1742-1	21-4115
★認定こども園 認わかば幼稚園	71	若干	大淵3	21-1151
★認定こども園 さくら台幼稚園※	30	若干	中之郷3779	81-0603
★認定こども園 富士見台リズム	15	若干	原田2244-9	21-2288

※認定こども園さくら台幼稚園は、平成28年4月から認定こども園に移行予定です。
 ※すみれ認定こども園のみ、1・2・3号認定とも入園申込が10月になります。

受付方法

申込用紙配布／9月2日(水)から、各園で配布
 ※配布方法は園ごと異なります。また、部数に限りがありますので、配布日前に各園に確認してください。
 申込受付／9月15日(火)から、各園で受け付け
 ※定員になり次第締め切ります。

該当児

3歳児／平成24年4月2日～平成25年4月1日に生まれた子ども
 4歳児／平成23年4月2日～平成24年4月1日に生まれた子ども（するが幼稚園・認定こども園 富士ふたば幼稚園は除く）

支給認定

認定こども園の入園申込には、各園指定の申込用紙のほか、支給認定申請書の提出が必要です。支給認定申請書は、申込用紙配布時にお渡ししますので、各園に提出してください。

保育料

私立幼稚園／各園で設定する保育料
 認定こども園／住民税に応じて市が定める保育料

満3歳児／子どもが満3歳になった時点であきがあれば入園可能
 ※4歳児の受入人数は変動することがあります。5歳児や転入などについては、入園を希望する園にお問い合わせください。

まちかど＊ネットワーク



村瀬 将之さん
まさゆき
(厚原)

アート・フローラル国際コンクールに出場した



フラワーアーティストの村瀬将之さんが、花と映像のパフォーマー集団「gram」の一員として、4月に東京都で開催された「フラワーアートアワード2015」に出場し、グランプリに輝きました。また、日本代表として、フランスで開催された「アート・フローラル国際コンクール」に出場し、世界4位になりました。このコンクールでは、与えられたテーマをもとに、バラをいかに美しく、独創的に生けられるかを競いました。

「『gram』は、花の魅力を伝えることを目的に、県内生花店の若手など8人で結成されました。仲間と活動することで、互いに刺激され、アイデアが生まれます。意見が衝突すること

もあり、作品が1つになつたときが、一番よかったと思える瞬間ですね」と話します。

「世界大会では、『シンデレラ』をイメージし、花のきれいなところと寂しいところを表現しました。満足できるできでしたが、悔しさもあります。今後は、技術を向上させ、より多くの皆さんに喜んでほしいですね」と華やかな笑顔で話してくれました。



「シンデレラ」をイメージした、アート・フローラル国際コンクールでの作品



志田 剛さん
つよし
(松岡)

ITU世界ロングディスタンストライアスロン選手権大会に出場した



スイム(水泳)4キロメートル、バイク(自転車)120キロメートル、ラン(長距離走)30キロメートルで競う「ITU世界ロングディスタンストライアスロン選手権大会」が、6月27日に、スウェーデン・ムータラで行われました。志田剛さんは、この大会の、5歳刻みに設定されたエイジグループ(60〜64歳)で、世界16位、日本人ではトップの成績をおさめました。

「練習は、短い時間で効率よく行いました。トライアスロンは3種目あるため、それぞれで使う筋肉を考えて鍛えました。また、距離が長いと自然環境の影響を強く受けるため、事前に現地の情報を確認しました。作戦を練って、工夫できるところがトライアスロ

ンの魅力ですね」と話します。

「大会では、水温が14.2度と低く、スイムの距離が1.5キロメートルに短縮されました。寒くて、よい環境ではありませんでしたが、3種目を通して、ランでは手応えを感じました。今後は、2年後の世界大会を目標に、スイムとバイクを強化します」と力強く話してくれました。今後の活躍も楽しみです。



3種目目の「ラン」で快走する志田さん

★我が家のアイドル大募集!!
あなたの子どもの写真(顔全体が写っている横写真)とコメントを大募集!!詳しくは広報広聴課まで。
☎(55)2700 ④(51)1456
kouhou@div.city.fuji.shizuoka.jp



遠藤 梨紗子ちゃん (伝法)
H24.6.4 生
「4人兄妹の末っ子です。くまちゃんがお気に入り♡」



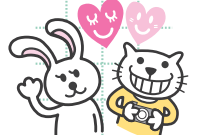
森 陽菜乃ちゃん(川成新町)
H26.12.23 生
「6か月のお誕生日おめでとう。寝返り上手になったね!」



古謝 直緒ちゃん(今泉)
H27.1.9 生
「おニューのワンピースでにっこり〜♡パパもママもめろめろです♡」

HAPPY PHOTO'S

我が家の
アイドル



募 集

第16回 静岡県市町対抗駅伝競走大会 富士市代表候補選手選考会出場者

スポーツ振興課 ☎55-2876

と き／9月12日(土) 受付8:00～
※種目ごとに競技開始時間が異なります。
ところ／富士総合運動公園陸上競技場
種 目／小学生男・女、中学生男・
女、一般男・女、40歳以上の各部
対 象／市内在住・在学・在勤の人
申し込み／当日直接会場へ
問い合わせ／富士市実行委員会事務局 望月 方 ☎090-1234-4948

こども療育センター 作業療法士(嘱託)

こども療育センター ☎21-9482

募集職種／作業療法士
募集人数／1人
勤務地／こども療育センター
業務内容／子どもへの個別指導・家族支援など
対 象／子どもの指導に関する知識・経験・熱意のある作業療法士
勤務時間／平日の8:30～17:00
賃 金／月給21万5,600円(期末手当など支給)
申し込み／9月30日(水)までに、電話連絡の上、市販の履歴書に必要事項を記入し、直接または郵送で、〒416-0061 伝法85 こども療育センターへ

富士川学校給食センター パート業務補助員(市臨時職員)

教育総務課 ☎55-2865

募集人数／1人
勤務地／富士川学校給食センター、富士川及び松野地区の小・中学校
業務内容／富士川学校給食センター内での発送準備・施設管理業務、富士川及び松野地区の小・中学校での給食受け渡し業務、栄養業務補助など
勤務時間／10:15～14:30(3.5時間勤務)
賃 金／時給810円
面接日／8月20日(木)
申し込み／8月19日(水)の17:00(必着)までに、市販の履歴書または臨時職員登録票(教育総務課で配布、市ウェブサイトダウンロード可)に必要事項を記入し、直接または郵送で、〒417-8601 富士市教育委員会教育総務課へ

ひきこもり家族交流会

障害福祉課 ☎55-2761

と き／9月24日、10月22日、11月19日の各木曜日 13:30～15:30
計3回
ところ／富士総合庁舎2階201会議室
対 象／富士・富士宮市在住で社会的ひきこもり状態にある人の家族
定 員／20人(先着順)
申し込み／9月1～18日に、電話で富士健康福祉センターへ
☎65-2155

中央図書館開館20周年 記念講演会(無料)

中央図書館 ☎51-4946

と き／10月15日(木) 18:00開演(17:30開場)
ところ／ロゼシアター小ホール
内 容／椎名誠さん(作家)による講演「辺境の食卓」
定 員／300人(先着順)
申し込み／9月2日(水)の9:00から受け付けます。直接または電話・Eメールに氏名、連絡先を記入し、中央図書館へ
library@div.city.fuji.shizuoka.jp

平成27年度 危険物取扱者試験

消防本部予防課 ☎55-2860

と き・ところ／
第2回 11月1日(日) 富士宮市ほか
第3回 11月8日(日) 沼津市ほか
試験種目／甲種・乙種全類・丙種危険物取扱者試験
申し込み／8月27日～9月7日に、申込用紙(消防本部予防課で配布)に必要事項を記入し、直接または郵送で、〒420-0034 静岡市葵区常磐町1-4-11 (一財)消防試験研究センター静岡県支部へ
☎054-271-7140

夜間納税相談

8月25日(火) 17:15～19:00

収納課 ☎55-2730

小・中学校パート調理員 (市臨時職員) 随時登録受付中

詳しくは教育総務課へ

教育総務課 ☎55-2865

お知らせ

自衛隊採用制度説明会

市民課 ☎55-2746

と き／9月6日(日)・20日(日)
ところ／自衛隊富士地域事務所(御幸町13-5)
申し込み／3日前までに、予約が必要です。電話で自衛隊富士地域事務所(☎51-1719)へ

看護師など再就業相談(無料) ～勇気を出して再出発を!～

保健医療課 ☎55-2739

と き／9月3日(木) 10:00～14:00
ところ／フィランセ西館3階和室
対 象／看護師などの資格を持ち、現在就業していない人
申し込み／当日直接会場へ
問い合わせ／静岡県ナースセンター 東部支所 ☎・☎055-920-2088

2015健康まつり 口腔がん検診(無料)

健康対策課 ☎64-8993

と き／9月27日(日) 10:00～13:00
ところ／フィランセ1階歯科診察室
対 象／市内在住の30歳以上の人
定 員／30人(先着順)
申し込み／8月19日～9月14日(土・日曜日は除く)の10:00～15:00に、電話で富士市歯科医師会へ ☎53-5555

障害者就職面接会(無料)

障害福祉課 ☎55-2761

と き／9月7日(月) 13:30～15:30(13:00受付開始)
ところ／ふじさんめっせ
持ち物／履歴書(複数枚)、身体障害者手帳・療育手帳・精神障害者福祉手帳
申し込み／当日直接会場へ
問い合わせ／ハローワーク富士 ☎51-2151

8月の教育委員会会議

8月定例会を開催します
(どなたでも傍聴できます)

と き／8月20日(木) 13:30～
ところ／富士市教育プラザ1階会議室1・2・3

教育総務課 ☎55-2865

大逆転の認知症ケア 高齢者虐待防止講演会（無料）

高齢者介護支援課 ☎55-2951
と き／9月11日(金) 13:30～15:30
ところ／消防防災庁舎7階大会議室
講 師／和田行男さん(介護福祉士・
株大起エンゼルヘルプ取締役)
定 員／100人(先着順)
申し込み／9月4日(金)(土・日曜日は除く)までに、直接または電話で高齢者介護支援課へ

まちづくりセンター講座

①自転車生活を始めよう

と き／9月30日(水) 19:00～20:30、10月7日(水) 19:00～20:30・10日(土) 10:00～12:00・31日(土) 10:00～14:00 計4回
ところ／元吉原まちづくりセンター、富士マリンプールほか
内 容／自転車の選び方や交通ルールを学び、試乗会やサイクリングを行う
講 師／中西俊太さん(自転車技士・自転車安全整備士)、交通安全指導員
対 象／市内在住・在学・在勤の18歳以上(高校生は除く)の自転車に乗れる人
定 員／15人(応募者多数の場合抽せん)
受講料／590円(保険料含む)
問い合わせ／元吉原まちづくりセンター ☎33-0170

②フットサルをはじめよう

と き／10月1日～12月17日の毎月第1・3木曜日 19:00～20:40 計6回
ところ／市立富士体育館
講 師／太田和哉さん、渡井隆泰さん(富士市サッカー協会)
対 象／市内在住・在学・在勤の18～39歳の人(高校生は除く)
定 員／20人(応募者多数の場合抽せん)
受講料／500円
問い合わせ／浮島まちづくりセンター ☎38-0930

……①②とも……

申し込み／8月28日(金)までに、市ウェブサイトで電子申請するか、はがきを持参し吉永・元吉原・須津・浮島・原田まちづくりセンターへ。または、①は往復はがき・FAX・Eメールに住所、氏名、生年月日、性別、電話番号を記入し、〒417-0845 大野新田744-2 元吉原まちづくりセンターへ ☎33-0255
✉c-motoyoshihara@div.city.fuji.shizuoka.jp

第7回 富士山おむすび計画 年代別ふだんの食育弁当コンテスト

保健医療課食育推進室 ☎55-2884
募集作品／主食が「ごはん」か「おむすび」の、身近な食材による栄養バランスを考慮した弁当
※食べる対象の年代を①幼児(1～5歳)②小・中学生、高校生(6～18歳)③青年期(19～29歳)④働き盛り(30～64歳)⑤シルバー(65歳以上)から選んで応募してください。

応募資格／市内在住・在学・在勤の人
選考方法／書類選考の後、11月28日(土)にふじさんめっせ(環境フェア会場)で人気コンテストを行い、12月中旬の最終審査でグランプリを決定(入賞者には賞品があります)

応募方法／10月9日(金)(消印有効)までに、応募用紙(保健医療課・各地区まちづくりセンターで配布、市ウェブサイトダウンロード可)に必要事項を記入し、弁当の写真(Lサイズ)を添付し、郵送またはEメールで、〒417-8601 富士市役所保健医療課へ
✉ho-iryuu@div.city.fuji.shizuoka.jp

講座・教室

FUJI未来塾（無料）

まちづくり課 ☎55-2887
と き／9月19日、10月17日、11月21日、12月12日、平成28年2月13日の各土曜日 13:00～16:00 計5回
ところ／富士駅北まちづくりセンター
内 容／未来の富士市について考え、チームをつくり、自分たちができることを企画し、行動していくための実践講座
講 師／飯倉清太さん(静岡県地域づくりアドバイザー)
対 象／市内在住・在学・在勤の人
定 員／20人(応募者多数の場合抽せん)
申し込み／8月10日～9月4日に市ウェブサイトで電子申請するか、参加申込書(まちづくり課・各地区まちづくりセンターなどで配布)を直接まちづくり課または各地区まちづくりセンターへ

2015健康まつり 「赤ちゃんハイハイ・ヨチヨチレース」

健康対策課 ☎64-8994
と き／9月27日(日) 10:30～13:30
ところ／フィランセ西館2階
対 象／市内在住で、9月27日時点で1歳3か月までの子ども(平成26年6月以降生まれ)
定 員／100人(応募者多数の場合抽せん)
申し込み／9月9日(水)(必着)までに、往復はがきに住所、子どもと保護者の氏名、子どもの性別・生年月日、電話番号、希望レース(ハイハイまたはヨチヨチ)を記入し、〒416-8558 フィランセ健康対策課へ

市営住宅三ツ沢北団地 (高齢者等対応住宅) 入居者

住宅政策課 ☎55-2817
募集团地／三ツ沢北団地B棟108号室(三ツ沢272-1)
間取り／2K(6畳、4.5畳、K)
家 賃／1万4,300円～2万8,100円
※入居する人の世帯所得によります。
※別途共益費などがかかります。
敷 金／家賃の3か月分
資 格／単身または親族2人以上で入居し、満60歳以上の高齢者、または身体障害者手帳(1～4級)の所持者がいる世帯ほか
申し込み／8月20～31日(土・日曜日は除く)の8:30～17:15に、直接住宅政策課へ
※シルバーハウジングではありません。

富士本町軽トラ市出店者

商業労政課 ☎55-2907
と き／10月4日(日) 9:30～13:00
ところ／富士本町商店街(当日は、歩行者天国になります)
条 件／軽自動車での出店、販売品目は法令などに違反しないものなど
募集台数／80台(応募者多数の場合抽せん)
出店料／1台3,000円
申し込み／8月31日(月)までに、申込用紙(各地区まちづくりセンターで配布、市・富士商工会議所ウェブサイトダウンロード可)に必要事項を記入し、郵送またはFAXで、〒417-8601 富士市役所商業労政課へ ☎51-1997
富士商工会議所ウェブサイト
☎http://www.fuji-cci.or.jp

身近な人を支えるためのこのころのゲートキーパー研修会(無料)

健康対策課 ☎64-8993

と き／9月17日(木) 10:00～11:30
 ところ／フィランセ東館2階ふくし学習室内
 内容／①このころの健康について②ゲートキーパーの役割と心得③望ましい声のかけ方や話の聞き方などについて

対象／このころの健康に関心のある人
 定員／30人程度

申し込み／事前に予約が必要です。
 電話で健康対策課へ

農家の食と年中行事

市立博物館 ☎21-3380

と き／①8月23日(日) ②9月13日(日)
 各9:00～13:00

ところ／広見公園内旧稲垣家住宅
 内容／①そばの種まきとゆで落花生づくり ②サトイモの収穫と月見だんごづくり
 ……①②とも……

対象／小学生以上
 定員／13人 (①応募者多数の場合抽せん②先着順)

参加費／各300円
 申し込み／①は8月9～18日に、②は8月30日(日)の9:00から受け付けます。直接または電話で市立博物館分館 歴史民俗資料館へ

1か月でマイナス1キロチャレンジ講座(無料)

健康対策課 ☎64-8993

と き／9月17日(木) 9:30～13:30、
 10月16日(金) 9:30～12:00 計2回
 ところ／富士南まちづくりセンター
 内容／体組成測定、体力測定、運動・食事の講話、運動実技

対象／市内在住の70歳以下で、医師による運動制限がなく、体重やおなか回りを減らしたい人

定員／16人(先着順)
 ※3人1組の参加も大歓迎です。
 持ち物／コンビニエンスストアなどで購入した、エネルギー表示のある昼食(1日目のみ)

申し込み／8月21日～9月11日(土・日曜日は除く)に受け付けます。
 電話で健康対策課へ

「富士市防災ラジオ」有償配布の休止(10月下旬再開予定)

富士市防災ラジオは、在庫終了に伴い、現在、有償配布を休止しています。再開は10月下旬の予定です。ご迷惑をおかけしますが、しばらくお待ちください。なお、松野地区専用防災ラジオは、引き続き有償配布を行っています。

防災危機管理課 ☎55-2715

講座・教室

ボランティアセンター講演会(無料)

ボランティアセンター ☎64-7100

と き／8月22日(土) 10:00～12:00
 ところ／フィランセ西館4階大ホール
 内容／梅田純平さん(社会福祉法人 大阪ボランティア協会職員)による講演「『ほっとかれへん』で動き出す～ボランティアをはじめた気持ち～」

申し込み／電話またはFAX・Eメールでボランティアセンターへ

☎64-9040

✉vc@fujishishakyo.com



「富士山と、」運動ウェブサイト開設

富士山と並ぶ富士市の魅力満載。

富士山と、 検索

http://fujisanto.jp/

問い合わせ／観光課 富士山・シティプロモーション推進室 ☎55-2958



平成28年度採用 富士市職員 岳南排水路管理組合職員を募集します

募集期間／①B日程 8月20日(木)～9月4日(金)(必着)
 ②C日程・岳南排水路管理組合職員採用試験 9月2日(水)～24日(木)(必着)
 第一次試験日／①9月20日(日) ②10月18日(日)
 試験会場／①消防防災庁舎7階大会議室ほか
 ②吉原第一中学校

B日程 チャレンジ枠採用 ※A日程と併願できます。

試験職種	予定人員	受験資格
一般事務職	若干人	昭和60年4月2日以降に生まれた人(身体障害者は昭和40年4月2日以降)で、市内に居住し(採用後に居住できる人を含む)、スポーツ・文化芸術・研究・学術・ボランティア活動や、その他の分野において、大きな実績・成果を上げた人

C日程 一般採用

試験職種	予定人員	受験資格
消防職(短大卒)	若干人	平成元年4月2日以降に生まれた人で、短大等を卒業した人(卒業見込みを含む)
消防職(高校卒)	若干人	平成3年4月2日以降に生まれた人で、高校を卒業した人(卒業見込みを含む)

必要書類／試験申込書、受験票、自己アピールシート及び実績や成果の証明になる書類の写しなど(②は自己紹介書)

申し込み／市ウェブサイトで電子申請するか、必要書類を直接、または郵送(書留)で、〒417-8601 富士市役所人事課へ

※第二次試験は、①は10月上旬、②は11月上～中旬に、第一次試験合格者を対象に実施します。B日程は、第三次試験まであります。

※試験案内ほか必要書類は、人事課(市役所8階)及び各地区まちづくりセンターで配布、または市ウェブサイトダウンロードもできます(郵送を希望する場合は、120円切手を同封し、人事課に請求してください)。

問い合わせ／人事課 ☎55-2711 ☎53-6669

岳南排水路管理組合職員 ※富士市職員採用試験(A・B日程)と併願できます。

試験職種	予定人員	受験資格
一般事務職	1人	昭和60年4月2日以降に生まれた人(身体障害者は昭和40年4月2日以降)

必要書類／試験申込書、受験票、自己紹介書

申し込み／必要書類を直接または郵送で、〒417-0001 今泉654-1 岳南排水路管理組合 総務課へ

※試験案内ほか必要書類は、岳南排水路管理組合事務所、富士市役所人事課、富士宮市役所人事課で配布しています。

問い合わせ／岳南排水路管理組合 総務課 ☎51-2623 ☎51-2676

富士文庫特別コレクションを知る講座
～古典への誘い「唐詩選・方丈記」～

富士文庫 ☎72-1612
と き／9月13日、10月4日、11月8日、12月13日、平成28年1月24日の各日曜日 13:30～15:30 計5回
ところ／富士文庫講座室
講 師／小出貫暎さん（中国化学学会会員）
定 員／48人（先着順）
受講料／500円
申し込み／8月22日(土)の9:00から受け付けます。直接富士文庫へ
※電話では受け付けません。

看護師など再就業準備講習会（無料）

保健医療課 ☎55-2739
看護師などの資格を持ち、現在就業していない人に、最近の看護現場の紹介や、看護の基礎技術の講習を行います。
と き／9月28～30日 各9:00～16:00
ところ／聖隷沼津病院（沼津市）
対 象／看護の仕事をしていない看護職免許を有する人
定 員／20人
申し込み・問い合わせ／9月10日(木)までに、電話またはFAX・Eメールで、静岡県ナースセンター東部支所へ ☎・FAX055-920-2088
E numazu@nurse-center.net

「年金情報流出」を口実にした犯罪にご注意ください!

問い合わせ／日本年金機構専用
電話窓口 ☎0120-81-8211
受付時間／8:30～21:00（祝日・国民の休日は除く）

中級カウンセリング講座

青少年相談センター ☎52-4152
と き／9月9日(水)・24日(木)、10月14日(水)・28日(水)、11月11日(水) 各13:30～15:30 計5回
ところ／富士市教育プラザ1階 大会議室
講 師／佐野淑江さん（教育カウンセラー）
対 象／市内在住の20歳以上の人
定 員／30人（応募者多数の場合抽せん）
受講料／900円
申し込み／8月26日(水)の12:00までに、電話またはEメールに住所、氏名、年齢、電話番号を記入し、青少年相談センターへ
E ky-soudan@div.city.fuji.shizuoka.jp

食生活講座～減塩大作戦編～

健康対策課 ☎64-8993
と き／①9月10日(木) 19:00～20:30
②10月3日(土) 10:00～12:30 計2回
ところ／田子浦まちづくりセンター
内 容／①講義「無理なく減塩するコツ」②おいしい減塩のポイントを学ぶ調理実習
定 員／20人（先着順）
受講料／①無料②450円程度（材料費）
持ち物／①みそ汁50cc程度 ②筆記用具・エプロン・三角巾・ふきん2枚
申し込み／8月20日～9月4日（土・日曜日は除く）に、電話で健康対策課へ
※どちらか1回だけの参加も可。

りぶす富士 各種教室

市立富士川体育館 ☎81-2111 温水プール ☎36-2131 ラ・ホール富士 ☎53-4300

教 室	申込先・会場	受付日
①中高年のための筋力トレーニング教室②リラックスヨガ教室③女性のためのジャズダンス教室	市立富士川体育館	8月23～29日
①エイジケアスタイルアップ教室②心と身体のためのヨガ教室③ボディーコンディショニング教室④ヨガ教室⑤エアロビクス教室⑥スマートボディーサポート教室⑦キッズエアロビクス教室⑧水中エアロビクス教室⑨親子水泳教室⑩成人水泳教室⑪女性水泳教室⑫小学生水泳教室	温水プール（①～⑦は温水プール軽体育室）	9月6～12日（①は8月23～29日）
①代謝UPトレーニング教室②フラダンス教室③エアロ&コンディショニング教室④スマート健康体操教室⑤さわやかエアロ&ヨガ教室⑥体幹筋トレ術⑦ピラティス教室⑧ヨガ教室⑨リトミック教室⑩絵手紙作成教室⑪話し方教室⑫美文字教室⑬紙バンド教室⑭簡単パソコンワード2013基礎⑮目指せスペシャリストエクセル2013演習	ラ・ホール富士	9月7～13日

※申込方法、受講料など詳しくは、りぶす富士ウェブサイトをごらんになるか、各申込先へ。
http://www.fuji-kousya.jp

8月の水道料金・下水道使用料 上下水道お客様センター ☎55-2846

～納入は便利で確実な口座振替で～
申し込み／直接、市指定金融機関の窓口へ
持 ち 物／通帳・印鑑（届印）・水栓番号（各世帯配付の「使用水量等のお知らせ」に記載）
※納入は2か月に1度です（地区によって納入月が異なります）。

○納入期限 8月31日(月)
（納入通知書は、8月中旬に郵送します）
○口座振替日 8月28日(金)



8月の休日当直医

Available Hospitals in the Holiday
Pronto Socorro em atendimento fim de semana e feriados

救急当直医案内
☎51-9999

産婦人科 Gynecology & Obstetrics
Gineco-Obstetrica
8:00～18:00

眼 科 Ophthalmology
Oftalmologia
9:00～17:00

耳 鼻 科 Otorhinolaryngology
Otorrinolaringologia
8:00～17:00

**8月の接骨師会
休日当直当番**

柔道整復 Bonsetter
Clinica de osteopatia
9:00～17:00

9日(日) ロゼレディースクリニック 60-5747 蓼原町
16日(日) 望月産婦人科医院 34-0445 比 奈
23日(日) 武田産婦人科医院 63-5122 宮 島
30日(日) ロゼレディースクリニック 60-5747 蓼原町

なかじま眼科 72-0011 入山瀬
聖隷富士病院(眼科) 52-0780 南 町
安藤眼科医院 26-8833 富士宮市
海野眼科医院 30-6260 松 岡

かみで耳鼻咽喉科クリニック 53-3321 伝 法
ぬまつ島田耳鼻咽喉科医院 924-0780 沼津市
長谷川耳鼻咽喉科医院 30-8733 浅間本町
芹沢耳鼻咽喉科クリニック 993-8000 裾野市

北村接骨院 63-7180 宮 島
近藤接骨院 52-5187 今泉3
佐藤接骨院 71-7396 天 間
佐野接骨院 52-0774 吉原4

救 急

Emergency Hospitals
Hospitals de emergencia

内科・小児科・外科 Internal Medicine/Pediatrics/Surgery
Clinica Geral/Pediatricia/Cirurgias

救急医療センター ☎51-0099 津田217-2
平日19:00～翌8:00 土曜日14:00～翌8:00 日曜日・祝休日 9:00～翌8:00
〈診療上の注意〉必ず保険証とお薬手帳（ある場合）を持参してください。緊急性により診察順が変わります。投薬は1日分です。子どもが受診する場合は、早目の時間帯にお越しください。

歯 科 Dentistry
Dentistas

歯科医師会館 ☎53-5555
伝法2850-3
日曜日・祝休日 9:00～12:00
13:00～16:00



富士第二小学校周辺
(平成27年1月現在)

=111= 

富士駅南地区(航空写真) 昭和44年



県道富士停車場線

富士第二小学校

職業訓練校

4

職業訓練校と、にぎわった運動会

昭和44年、富士第二小学校の東側には職業訓練校があり、自動車整備や板金、溶接などの資格取得のため、多くの若者が在籍していました。校内には寮が完備され、寮生たちが近くの店で買い物をしている姿をよく見かけましたね。

また、十兵衛南区では、毎年7月に、富士第二小学校や職業訓練校の運動場で、地区の運動会が開催されていました。多いときで約150人の住民が参加していました。人気があった競技は、「加島五千石」という約25キログラムの米俵を担いで走るリレーで、当時20代だった私も何度か出場しました。足の速さより、頑健さが求められる競技でしたね。

昭和50年代、職業訓練校が移転すると、跡地は宅地になり、JR新富士駅の建設に伴って立ち退いた人たちが移り住みました。

今では、宅地がふえ、まちの様子もすっかり変わりました。住民もふえましたが、地区の行事への参加は年々減り、寂しく感じています。以前のように、幅広い世代の人が積極的に交流し、お互いの顔がわかるつき合いをしたいですね。



まちの移り変わりを見てきた十兵衛南区の区長
上田 定義さん
(横割2)

こちら編集室

原爆が投下された直後、広島は「70年は草木も生えない」と言われていたそうです。ことしは、その70年目を迎えます。今回、取材でお話を伺った方が、目に涙を浮かべながら「戦争はだめだね」とおっしゃっていたのが強く印象

に残っています。その言葉と涙には、戦争を知らない世代の私には、はかり知れない思いが詰まっていることを感じました。これからも私たちは、日本で戦争があったことを忘れてはいけません。二度と繰り返さないために…。 (0)

人口	257,022人	(前月比+14)
男	126,967人	(+3)
女	130,055人	(+11)
世帯	101,937世帯	(+111) 7月1日現在
編集・発行	富士市総務部広報広聴課	
〒417-8601	静岡県富士市永田町1-100	
	☎0545-51-0123	☎0545-51-1456

お問い合わせは
富士市コールセンター
**おしえて
コマルふじ**
53-1111
[受付時間]
8:30~18:00
土・日曜日、祝休日でも受け付けます(年末年始除く)

平成27年8月5日号(毎月5日・20日発行)