

# ふじ

平成27年

6 | 20 No.1103

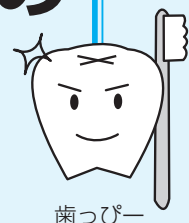
## もくじ

- 2 健康ふじ21計画Ⅱ「歯」
- 4 児童館に遊びに行こう／次世代育成支援計画実績報告
- 6 国民年金保険料免除・若年者納付猶予制度
- 7 富士市職員募集
- 8 地域包括支援センターの紹介／ご近所さんの運動教室
- 9 ワンコインタクシー実験運行／まちなかニュースレター
- 10 公共施設見学参加者募集／夏の交通安全県民運動
- 11 5月のできごと／ふじかわキウイマラソン
- 12 暮らしのたより
- 16 7月のカレンダー

5月18日 須津川溪谷(須津山休養林キャンプ場付近柵上橋)



# 「歯」



歯っぴー

## 元気な歯 ずっと私の パートナー

皆さんは、食後に欠かさず歯を磨いたり、定期的に歯科健診を受診していますか？

80歳になっても20本以上自分の歯を保つ「8020」ハチマルニイマルを目指して、歯や口を大切にしましょう。

### 問い合わせ

健康対策課（フィランセ内）

☎(64)8993  
FAX(64)7172

け出してしまい、もどおりに治ることはほぼありません。

歯周病の予防には、毎日の歯磨きや、定期健診、専門的なクリーニングなどが有効です。さらに、歯並びの改善や、生活習慣を改善することも効果的です。

### むし歯と歯周病を起こしやすい生活習慣

むし歯や歯周病の発生原因は、甘い物のとり過ぎ、不規則な生活、ストレス、喫煙などの生活習慣にもあると言われています。

### 予防の基本は、正しい歯磨き

むし歯や歯周病の原因は、細菌の塊である「歯垢（プラーク）」です。正しい歯磨きで歯垢を除去することで、健康な歯と歯肉を維持することができます。



ふじけんくん

### 「健康ふじ21計画Ⅱ」とは

市は、平成22年度に健康増進計画を策定しました。策定から5年が経過し、計画の中間評価を行うにあたり、4月に実施した「市民健康意識調査」では、ご協力ありがとうございました。

計画では「健康で 笑顔あふれる 明るい 富士市」を目指して、「元気なまちづくり」「こころ」「健康診断」「運動」「食生活」「歯」の6つの重点分野で市民の健康づくりを進めています。  
今年度は、「歯」の取り組みを重点に進めています。

### 何歳になっても侮れないむし歯

20歳以上では、処置済みの人を含め、9割の人にむし歯があります。子どもはむし歯は減っていますが、大人のむし歯は増加傾向にあります。

### 全身の健康にかかわる歯周病

歯周病は、かつては口の中だけの病気だと考えられていました。しかし、研究が進み、糖尿病、心疾患、誤嚥性肺炎、早期低体重児出産、認知症など、全身の健康に深くかかわっていることが明らかになってきています。

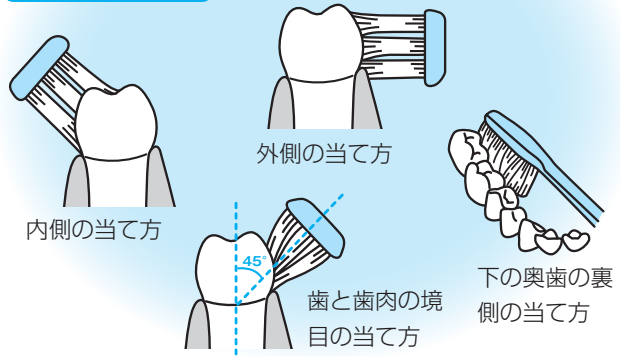
### 知っていますか？歯周病のこころ

歯周病は、人の口の中に常在する歯周病菌の感染によって起こります。歯肉や歯周ポケット（細菌の巣）の中に生息する歯周病菌や、細菌の持つ毒素などが原因で炎症が起こり、歯周病が発症します。歯周病は「歯肉炎」と「歯周炎」に分類されます。歯肉炎が進行した歯周炎では、歯を支える骨まで溶

①正しい磨き方

「磨けている」と「磨いている」は別のこと。  
1本1本丁寧に磨きましょう。

歯ブラシの当て方



②デンタルフロスや歯間ブラシが効果的

歯ブラシでは除去できない歯と歯の間の歯垢を落としましょう。

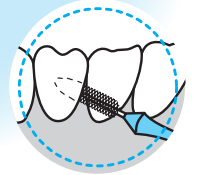
デンタルフロス

歯ブラシが届かない歯と歯の間に付着した歯垢をかき出します。



歯間ブラシ

歯と歯の間の、少しすき間のあるところなどに通します。歯肉のマッサージにもなります。すき間に合った歯間ブラシを選びましょう。



歯と歯周病危険度のセルフチェック



1つでもチェックがついたら、すぐに歯科医院へ！

【歯の健康】

- 歯の表面に白いしみのようなものがあつたり、溝の部分が茶色っぽく着色したりしている
- 冷たいもの、風がしみる
- 熱いものがしみたり、ものをかむとズキズキ痛んだりする
- 歯冠部（外に見えている部分）がほとんどなくなり、歯根部（根っこの部分）だけが残っている

【歯周病】

- 歯肉の色…妙に赤っぽかったり、紫色がかつたりしている
- 歯肉の形…厚みをもって膨らんだ状態
- 歯肉のかたさ…さわったときにぶよぶよとしていて、締まっていない
- 歯肉からの出血…少しのことで出血する
- 口の中…すつきりせず、ネバネバしている
- 歯と歯のすき間…以前に比べてすき間が開いてきたような気がする
- 口臭…口の臭いについて、人（家族）から言われることがある

「8020」を目指しましょう

「8020」とは「80歳で20本以上の自分の歯を保とう」という目標です。「8020」の秘訣は、「毎日の歯磨きと定期的な歯科健診です。これらを実践し、むし歯になってから治療するのはなく、なる前の予防を大切にする「予防歯科」を心がけましょう。

歯のおかげで、心身ともに健康に

私は現在92歳ですが、28本が自分の歯です。歯を健康に保つために心がけていることは、毎日の歯磨きと、お煎餅などのかたいものを食べることです。また、毎年の定期健診を欠かさず、少しでも異常を感じたら、すぐに歯科医院に行くようにしていますね。

歯が健康であることで、楽しく食事をすることができています。また、踏ん張る力が強くなり、転ぶことがないので、旅行も楽しめています。毎日明るく過ごすことで、心身ともに、健康でいられますね。



昨年度の8020コンクールで市長賞・県知事賞を受賞した清 ちゑ子さん(松岡)

歯の健康が気になった人、お気軽に参加してください

◆40・50・60・70歳の歯周疾患検診  
※詳しくは、暮らしのたより（12ページ）をごらんください。

◆20歳からの8020歯科検診

※要予約。日程など詳しくは、郵送された富士市検診ガイド、または★市ウェブサイトを ごらんください。

★くらしと市政→健康・福祉・子育て↓健康・医療↓お知らせなど↓平成27年度 富士市検診ガイド

◆健康ふじ21推進地区講演会

「全身の健康は歯の健康から！」  
歯科医師による講話、歯科衛生士によるブラッシング指導を行います。参加者には、歯ブラシをプレゼントします。とき・ところ／

7月3日(金) 19～21時

神戸まちづくりセンター

7月28日(火) 19～21時

岩松北まちづくりセンター

参加費／無料

持ち物／手鏡

申し込み／当日直接会場へ

問い合わせ／健康対策課

◆歯むかみケア8020コンクール

対象／市内在住で、自分の歯が20本以上ある満80歳以上の人

応募方法／6月1日～8月15日に、

富士市歯科医師会に属する歯科医院で予約をして受診（無料）

問い合わせ／富士市歯科医師会

☎(53) 5555



# のびのびと遊べる空間 児童館に遊びに行こう!



市内には、「広見児童館」、「ぐるん・ぱ よねのみや」、「東部児童館」の3か所の児童館があり、たくさんのイベントや遊びが楽しめます！親子や友達同士などで思い切り遊びませんか？

## 児童館ってどんなところ？

児童館は、子どもに健全な遊びを教え、健康を増進し、情操を豊かにするための施設です。また、児童館にいる児童厚生員が、遊びの指導などもします。

### ◆遊びにふれる

けん玉やブロック、ボードゲームなど、懐かしいものから新しいものまでたくさんの遊びがそろっています。友達同士や親子、または1人でも楽しめます。

### ◆体を動かす

親子でリトミック（音楽を身体で体感）を楽しんだり、卓球をしたりするなど、広い部屋で思いっきり体を動かせます。

### ◆心を育てる

絵本の読み聞かせやリズム遊び、季節に沿った工作やイベントを行っています。

### ◆母親クラブなどの活動を応援する

児童館を拠点として活動するクラブをサポートします。

### 【開館情報と利用方法】（全館共通）

開館時間／9時～16時45分

休館日／月曜日、祝休日、年末年始

（月曜日が祝日の場合、翌火曜日も休館）

対象／0～18歳の子どものとその保護者

※未就学児は保護者同伴。

利用料／無料

★催しについて詳しくは、児童館だより（市ウェブサイトでも掲載）をごらんください。

※くらしと市政→健康・福祉・子育て→お知らせ・施設情報→各児童館のページ内

## 1

### 広見児童館

【夏休みの催し】（小学生対象）

●自然教室

く松葉とムクロジを使って遊ぶ自然遊び

とき／8月5日（水） 10時～11時30分

●かるた教室 く百人一首

とき／8月8日（土） 10時～11時30分

●プロジェクトワイルド く野生って何だろう

とき／①8月11日（火） 10～11時

②8月12日（水） 10時～11時30分

対象／①は低学年、②は高学年

●小学生リトミック

く身体で感じよう！音とリズム

とき／8月19日（水） 10～11時

※このほか、幼児が参加できる催しもあります。また、申し込みが必要な催しもありますので、事前にお問い合わせください。

所在地／石坂375

問い合わせ／☎(22)0582



ぐるん・ぱ よねのみや

【夏休みの催し】

- おはなしのへや ～手遊びと読み聞かせ～  
とき／7月22日、8月26日 10時30分～
- プロジェクトワールド ～生き物 好き？きらい？～ (申し込み制)  
とき／8月7日(金)

- ①10時～ ②10時50分～

- 対象／①は幼児(年少以上)、②は小学生
- わくわくタイム ～皆でゲーム遊び～  
とき／7月28日～8月21日の平日

13時30分～(30分間)

対象／2歳以上

- 米の宮公園たんけん隊 ～公園クイズに挑戦～  
とき／7月18日～8月16日 9～16時

対象／年少以上

所在地／米之宮町3003

問い合わせ／☎(02)16666



東部児童館

【夏休みの催し】

- 防災教室 ～電子紙芝居とクイズ～  
とき／7月30日(木) 10時30分～11時30分
- 環境教室 ～富士川を知ろう～  
とき／8月6日(木) 13時30分～14時30分

対象／小学生

※7月25日(土)から申し込みできます。

親子コンサート  
とき／8月18日(火) 10時30分～11時30分

※小学生以上は1人でも参加できます。

※8月4日(火)から駐車券を配布します。

週末ビンゴ大会

とき／毎週土・日曜日 11時30分～

※教室や行事のない日のみ開催。

所在地／比奈115-3

問い合わせ／☎(34)30003



「富士市次世代育成支援計画」の  
実績を報告します

市は、生まれ育つ全ての子どもが、明るく生き生きと生活できる環境をつくるため、平成17～26年度の10年計画で、富士市次世代育成支援計画を進めてきました。この計画で実施された主な事業の実績は左表のとおりです。  
今後、これらの事業に継続して取り組んでいきます。

【富士市次世代育成支援計画の実績】

事業名 (実績)	後期計画の実績	
	平成25年度	平成26年度
不妊・不育治療費補助事業、人工授精治療費補助事業 (年間助成人数)	323人	[不妊・不育] 323人 [人工授精] 128人
妊産婦・乳幼児などの家庭訪問指導事業 (年間訪問件数)	4,970人 (2,680件)	4,520人 (2,362件)
思春期保健体験講座	[中学生] 14校実施 [高校生] 実施せず	[中学生] 15校実施 [高校生] 1校実施
通常保育事業 (保育園の受け入れ児童数)	3,870人	3,890人
家庭的保育事業 (保育ママ数/受け入れ児童数)	9人/187人	9人/258人
認可外保育施設運営への支援	7事業所	7事業所
放課後児童クラブ (受け入れ児童数)	1,756人	1,919人
児童館数	3館	3館
一般事業主行動計画の策定、実施事業所への支援 (育児休業など取得推進実施事業所の割合)	49.4%	51.3%



知って得する!

国民一年一金  
あれこれ

# 国民年金保険料の納付が困難なときは 免除・若年者納付猶予制度 をぜひ活用ください



## 「免除・若年者納付猶予制度」は未納より有利!

免除・若年者納付猶予が認められた期間は、老後やもしものときの年金を受け取るための期間や金額に反映されます(左表参照)。

また、10年以内なら、追納することで老齢基礎年金を満額に近づけることができます。ただし、2年を経過した分については、当時の保険料に一定の加算額が上乘せされます。

◀制度を利用した場合と未納の場合の比較

受給資格期間※ 老齢基礎年金額への反映 追納可能期間	免除		若年者 納付猶 予制度	未納
	一部あり	入る		
10年以内	入る	入らない		
2年以内※	なし	入らない		

※受給資格期間とは、年金を受け取るために必要な期間のことです。

※平成27年9月までは、申請することで過去10年間分の保険料を納めることができます。

## 申請方法

国民年金課または富士年金事務所に申請書を提出してください。

持ち物/年金手帳、印鑑など

※ほかの市区町村から富士市に住所を変更したことがある人は、所得課税証明書が必要になる場合があります。

※本人・配偶者、世帯主のいずれかが離職した年の翌々年の6月までの期間について、免除・若年者納付猶予制度を申請するときには、離職票または雇用保険受給資格者証の写しを添付してください。

※前年の所得がある人は、所得申告をしてください。※原則として、毎年申請が必要です。

◀免除・納付猶予制度の申請年度と審査対象になる所得(平成27年7月時点)

免除対象になる年度	免除対象になる期間	審査対象になる所得
平成24年度	平成25年6月 ※7月1日のみ平成25年5月~平成25年6月	平成23年中
平成25年度	平成25年7月~平成26年6月	平成24年中
平成26年度	平成26年7月~平成27年6月	平成25年中
平成27年度	平成27年7月~平成28年6月	平成26年中

平成27年度の免除申請は、7月1日(水)から受け付けます。



## 問い合わせ

国民年金課 国民年金担当 (市役所3階)

☎(55)2755 FAX(51)2521

富士年金事務所

☎(61)1900 FAX(64)5411

HP <http://www.nenkin.go.jp>

## 「免除制度」

納付が困難な人のための

次の人は、申請して認められると保険料の納付が免除されます。

対象/本人・配偶者・世帯主の所得が一定以下の人  
免除の種類/

- ① 全額免除 (納付なし)
- ② 4分の3免除 (4分の1納付)
- ③ 半額免除 (半額納付)
- ④ 4分の1免除 (4分の3納付)

※全額免除以外の人は減額された保険料を納付しないと、その期間の免除は無効(未納と同じ)になります。

30歳未満の人のための

## 「若年者納付猶予制度」

次の人は、申請して認められると保険料の納付を後払いにできます。

対象/本人・配偶者の所得が一定以下(単身の場合、年間所得57万円が目安)で20歳以上30歳未満の人

登録無料

便利で簡単

## 「ねんきんネット」

をご利用ください



パソコンやスマートフォンを使って、いつでも「年金記録の確認」や「受け取り額」を試算できます。詳しくは、「ねんきんネット」で検索!



ねんきんネット 検索



# 平成28年度採用 富士市職員 を募集します

★電子申請は、市ウェブサイトの【くらしと市政】  
トップページからできます <http://fujishi.jp>

## A日程

募集期間／6月22日(月)～7月3日(金)(必着)  
第一次試験日／7月26日(日) 試験会場／富士中学校

### ①一般採用 [大卒程度・大卒・免許資格職]

採用職種	予定人員	受験資格
一般事務職 (大卒程度)	10人程度	昭和60年4月2日以降に生まれた人 (身体障害者は昭和40年4月2日以降)
土木技術職 (大卒程度)	若干人	
建築技術職 (大卒程度)	1人	
電気技術職 (大卒程度)	若干人	
福祉施設保育士 ・幼稚園教諭	5人程度	
保健師	1人	昭和60年4月2日以降に生まれた人で、保健師の免許を有する人
看護教員	2人	昭和31年4月2日以降に生まれた人で、看護教員の資格を有しているか、看護師免許を有し、臨床経験年数が5年以上の人
消防職(大卒)	5人程度	昭和62年4月2日以降に生まれた人で、大学などを卒業した人(卒業見込みを含む)

### ②経験者採用 [免許資格職]

採用職種	予定人員	受験資格
福祉施設保育士	若干人	昭和31年4月2日以降に生まれた人で、保育士証を有し、平成18年4月1日以降、保育士として通算5年以上の経験がある人
幼稚園教諭	若干人	昭和31年4月2日以降に生まれた人で、幼稚園教諭の免許を有し、平成18年4月1日以降、幼稚園教諭として通算5年以上の経験がある人

### ③身体障害者採用

採用職種	予定人員	受験資格
一般事務職	1人	昭和40年4月2日以降に生まれた人で、身体障害者手帳の交付を受けている人

必要書類／試験申込書、受験票、自己紹介書

申し込み／市ウェブサイトで電子申請するか、必要書類を直接、または郵送(書留)で、〒417-8601 富士市役所人事課へ

※第二次試験は、8月中旬～9月上旬に、第一次試験合格者を対象に実施します。一般事務職(大卒程度)は、第三次試験まであります。

※試験案内ほか必要書類は、人事課(市役所8階)及び各地区まちづくりセンターで配布、\*市ウェブサイトでダウンロードもできます(郵送を希望する場合は、120円切手を同封し、人事課に請求してください)。

★くらしと市政→市政情報→職員採用情報

※資格・免許を要する職種は、平成28年3月31日までに取得見込みの人、または平成27年度に行われる国家試験・資格試験により取得見込みの人を含みます。

## B日程

募集期間／8月20日(木)～9月4日(金)(必着)  
第一次試験日／9月20日(日) 試験会場／消防防災庁舎  
チャレンジ枠採用 ※A日程と併願できます。

試験予定職種	予定人員	受験資格
一般事務職	若干人	昭和60年4月2日以降に生まれた人(身体障害者は昭和40年4月2日以降)で、市内に居住し(採用後に居住できる人を含む)、スポーツ・文化芸術・研究・学術・ボランティア活動や、その他の分野において、大きな実績・成果を上げた人

## C日程

募集期間／9月2日(水)～24日(木)(必着)  
第一次試験日／10月18日(日) 試験会場／吉原第一中学校  
一般採用 [短大卒・高校卒]

試験予定職種	予定人員	受験資格
消防職 (短大卒)	若干人	平成元年4月2日以降に生まれた人で、短大等を卒業した人(卒業見込みを含む)
消防職 (高校卒)	若干人	平成3年4月2日以降に生まれた人で、高校を卒業した人(卒業見込みを含む)

※B・C日程の詳しい内容や、試験案内などの配布については、8月上旬に市ウェブサイトで公表するほか、広報ふじ8月5日号で改めてお知らせします。

問い合わせ／人事課 ☎55-2711 FAX53-6669

## 岳南排水路管理組合職員 (C日程と同日実施)

※A・B日程と併願できます。

試験予定職種	予定人員	受験資格
一般事務職 (大卒程度)	1人	昭和60年4月2日以降に生まれた人(身体障害者は昭和40年4月2日以降)

問い合わせ／岳南排水路管理組合 総務課  
☎51-2623 FAX51-2676

## 【中央病院職員】

募集期間／6月22日(月)～7月15日(水)(必着)  
試験日／7月26日(日) 試験会場／中央病院

採用職種	予定人員	受験資格	
看護師 助産師	区分1	46人程度	昭和40年4月2日以降に生まれた人で、平成27年度に実施する左記職種の国家試験を受験し、当該免許を取得見込みの人 ※学校推薦による試験方法があります。
	区分2		
薬剤師	2人	昭和45年4月2日以降に生まれた人で、左記職種の免許を有しているか、平成27年度に実施する左記職種の国家試験を受験し、当該免許を取得見込みの人	
理学療法士	2人		
言語聴覚士	1人		
臨床工学技士 臨床検査技師	1人 1人		

必要書類／中央病院用試験申込書、受験票、自己紹介書、既に免許などを有する人はその免許証明書などの写し

申し込み／市ウェブサイトで電子申請するか、必要書類を直接、または郵送で、〒417-8567 中央病院病院総務課へ

※試験案内ほか必要書類は、中央病院病院総務課及び各地区まちづくりセンターで配布、中央病院ウェブサイトでダウンロードもできます(郵送を希望する場合は、120円切手を同封し、病院総務課に請求してください)。

問い合わせ／中央病院 病院総務課  
☎52-1131(内線2217・2218) FAX51-7077  
<http://www2.city.fuji.shizuoka.jp/~byoin/>



# 地域包括支援センターを

## ご存知ですか？

地域包括支援センターは、高齢者の皆さんが、いつまでも住み慣れた地域で、その人らしい暮らしを続けることができるよう、医療・介護・介護予防・生活支援及び住まいの、相互に連携がとれた地域を目指して活動しています。

### 地域包括支援センターの主な仕事

- 1 高齢者本人や家族などからのさまざまな相談への対応  
必要なサービスへの取り次ぎや関係機関の紹介
  - 2 高齢者の消費者被害や虐待防止への対応
  - 3 介護予防のための教室の実施
  - 4 居宅介護支援事業所のケアマネジャーへの助言や支援
- 現在、市内にある地域包括支援センターは下表のとおりです。お住まいの地区の担当施設をご利用ください。

	名称	担当地区	所在地	電話番号
1	東部地域包括支援センター	須津・浮島・元吉原	増川新町12-1	39-1300
2	吉原中部地域包括支援センター	神戸・富士見台・原田・吉永・吉永北	比奈1481-2	39-2700
3	北部地域包括支援センター	大淵・青葉台・広見	一色218-10	23-0303
4	鷹岡地域包括支援センター	鷹岡・天間・丘	久沢475-1	30-7062
5	吉原西部地域包括支援センター	今泉・吉原・伝法	国久保1-11-36	30-8324
6	富士北部地域包括支援センター	岩松・岩松北・富士駅北・富士北	本市場新田32-5	66-0115
7	西部地域包括支援センター 富士川支所	富士駅南・富士南・田子浦 富士川・松野	横割本町2-17 岩淵137-1	65-8839 81-4820
8	高齢者地域包括支援センター	市内全域	高齢者介護支援課 (市役所4階)	55-2951

# ご近所さんの

## 運動教室

地区の人がみんな元気に過ごせるよう、皆さんのご近所でも「ご近所さんの運動教室」を開催してみませんか？

### 「ご近所さんの運動教室」とは？

地区の公会堂や集会所など、歩いて通える会場で、介護予防サポーター（市の介護予防サポーター養成講座を受講したボランティア）を中心に、近所の高齢者が集まって開催している介護予防の教室です。

### いつまでも生き生きと暮らせるように…

高齢になっても介護が必要な状態にならずに、自分らしく生き生きとした生活を送るために行う介護予防には、「運動」だけではなく、「おしゃべり」「ふれあい」など地域の人のつながり、自分なりの「役割」「生きがい」を持つことが大切です。市は、こうした介護予防の活動が、地域で楽しく、無理なく続けられるよう取り組みを進めています。

教えるのも、教わるのもご近所さん同士。1人では続かない運動も、声をかけ合って楽しく続けられ、これまで知らなかった人とのつながりもできています。

現在、市内28か所で開催されています。月に2〜4回、1時間程度、椅子に座ったままできる体操や、ストレッチ、レクリエーションなどを行っています。

### 参加者募集

参加を希望する場合、また「ご近所さんの運動教室」の開催を希望する場合には、高齢者介護支援課へお問い合わせください。

### 介護予防サポーター募集

あなた自身の健康維持や生きがいづくりのために、介護予防サポーターとして活動してみませんか。

今年度の介護予防サポーター養成講座は、秋ごろから開催する予定です。詳しくは、広報ふじでお知らせします。







JR新富士駅・JR富士駅間のタクシーが定額で利用できる

# ワンコインタクシー

## を実験運行します

JR新富士駅とJR富士駅間の移動に対する多様なニーズ（観光客のニーズなど）を調査するため、両駅間を500円で行き来する「ワンコインタクシー」の実験運行を実施します。

## 運行期間 6月20日～12月27日

運行日	土・日曜日、祝休日
運行時間	6:00～23:30
利用できる人	全ての人
運行車両	小型タクシー
運賃	500円(税込み) / 1台 ※支払いは現金のみ。
乗り場	JR新富士駅南口・JR富士駅南口のタクシー乗り場

※両駅間を運行し、**途中下車はできません。**  
※利用者アンケートを実施しますので、ご協力をお願いします。  
※静岡県タクシー協会富士・富士宮支部に加盟の15社が運行します。

## 乗り場案内

【JR新富士駅 南口】



【JR富士駅 南口】



※両駅の北口からタクシーを利用すると、通常のタクシー運賃になりますので、ご注意ください。

問い合わせ 都市計画課 ☎(55)29004 ☎(51)0475

# まちなか ニューズレター 第7回

このコーナーでは、まちなかの魅力を知ってもらうため、商店街のイベントや店主の専門的な知識を紹介します。

## Fuji映画館 復活プロジェクト

平成22年に、JR富士駅前の映画館が閉館したことで、富士市の映画館は姿を消しました。そこで、「まちに映画館を復活させたい」との思いから、平成24年に「Fuji映画館復活プロジェクト」が発足。現在は、吉原商店街を拠点に、高校生や20～30代の社会人など約6人で活動しています。

### 協働による活動の波及

これまで4回の映画上映をしました。上映作品は、「ほかの地域団体と協働できるもの」を選んでいきます。例えば、フェアトレード（公平貿易）商品を販売している、富士市立高校チャレンジショップ「吉商本舗」と協働して、フェアトレードがテーマの映画を上映しました。映画上映に加え、生徒がディスプレイやフェアトレードのチョコレートやアクセサリーの販売をしました。他団体と協力することで、より大きな活動ができると考えています。



Fuji映画館復活プロジェクト 代表 今屋敷まさしげさん（蓼原）

### 文化の拠点「市民劇場」をつくる

私たちは、映画上映ではなく、「映画館の再興」を目標にしています。映画館の魅力の1つは「文化交流の場である」ということです。さまざまな人が集まり、感情を共有することで、新しい文化が生まれます。理想としては、映画以外の芸術、文化の発表もできるような「市民劇場」をつくりたいと思っています。おもしろいものがあれば、人は集まります。「市民劇場」により、人と人が交流することで、富士市の文化活動が盛んになっていくことを期待しています。

★今後の活動などについて詳しくは、「Fuji映画館復活プロジェクト」と検索してください。

問い合わせ 商業労政課 ☎(55)29007 ☎(51)1997

# 公共施設見学の参加者を募集します

皆さんの納めた税金がどのように使われているのかを知っていただき、市政に対する意見をいただくため、市内の文化・教育・福祉・生活・環境などの公共施設をマイクroバスで案内します。

## 団体・グループ対象

**実施日** / 下表をごらんください  
**時間** /

1日コース(9時30分～13時30分)  
半日コース(9時30分～12時)  
コース / 実施日の1か月前までに見学場所の希望を伺い、相談の上、決定します

**対象** / 市内の10～21人の団体・グループ(企業・営利団体は除く)  
**参加費** / 無料

※自家用車などで追走はできません。  
※見学終了後、参加者全員にアンケートを提出していただきます。

## 【申し込み】

見学を希望する団体の代表者が、次の日程に直接お越しください。同一団体の申し込みは年1回です。  
**とき** / 8月11日(火)

9時～9時15分(厳守)  
**ところ** / 市役所8階第2会議室

※希望日が重複した場合、抽せんを行います。必ず第2・第3希望日まで検討してください。

※先着順ではありません。

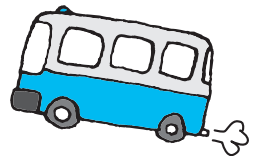
※空きがある場合は、8月11日10時から、電話でも受け付けます。

## 見学実施日(後期:9月～平成28年3月)

※個人…個人参加。

	9月	9(水)	11(金)	15(火)	17(木)	28(月)	30(水) 個人		
平成27年	10月	5(月)	7(水)	9(金)	20(火)	22(木)	26(月)	28(水)	30(金)
	11月	10(火)	12(木)	16(月)	18(水)	20(金)	25(水)	27(金)	
	12月	3(木)	8(火)	10(木)	15(火)	17(木)			
	平成28年	2月	23(火)	29(月) 個人					
	3月	8(火)	10(木)						

※参加は、1団体につき、年1回に限ります。



## 個人対象

1人でも気軽に参加できます(応募者多数の場合、初めての人を優先し、抽せん)。

**実施日** / 右表の見学実施日の「個人」をごらんください。

※コースや申込方法などについては、実施日の前月の「広報ふじ」でお知らせします。

問い合わせ 広報広聴課

TEL (55) 2736  
FAX (51) 1456

7月11～20日

# 夏の交通安全

県民運動

一人一人が、心にゆとりを持つことで、恐ろしい交通事故を防ぐことができます。  
自分の交通マナーについて、もう一度見直してみませんか。

## スローガン

安全を

つなげて広げて

事故ゼロへ



## 運動の重点

- 1 子供と高齢者の交通事故防止
- 2 追突・出合頭事故の防止
- 3 自転車の安全利用の推進
- 4 飲酒運転の根絶



日(7月)	時間	行事	ところ
<運動事前広報街頭指導の日>			
10日(金)	7:00～8:00	事前街頭指導及び広報	各地区市役所駐車場
	18:30～19:00	富士市交通安全指導員視閲	市役所駐車場
	19:00～20:00	大月線主要交差点街頭指導	大月線沿い
11日(土)	18:30～19:00	がくちゃんと一緒にピカッと作戦!	岳南江尾駅
12日(日)	8:00～10:00	サン・サン夏まっさかり交通事故ゼロ作戦	富士マリンプール
13日(月)	8:40～13:30	セーフティドライバーコンテスト富士地区大会	吉原自動車学校
	10:00～11:30	高齢者交通安全教室	大北会館(北松野)
14日(火)	7:40～8:15	高校生サイクルマナーアップ街頭指導	市内各高校付近交差点
	9:00～11:00	高齢者いたわり教室	中央自動車学校
<子供と高齢者の交通事故防止の日>			
15日(水)	10:00～	富士見学園交通教室	富士見学園
	17:00～18:00	STOP THE 交通事故	ロゼシアター西側交差点
16日(木)	10:00～11:30	富士川第二幼稚園交通教室	富士川第二幼稚園
	13:45～	交通安全リーダーと語る会	神戸小学校
	18:00～19:00	飲酒運転根絶キャンペーン	JR富士駅周辺
<自転車安全利用推進の日>			
17日(金)	14:10～	交通安全リーダーと語る会	吉永第二小学校
	18:00～19:30(うち1時間)	主要交差点街頭指導	各地区
19日(日)	12:00～14:00	エスコラフジフェスタ	富士川ふれあいホール

問い合わせ  
市民安全課  
TEL (55) 2831  
FAX (51) 0367



# 5月のできごと

## ハッピースポットに希望を込めて

### 「希望の鐘」寄贈式

5月7日 市庁舎屋上

富士山吉原ロータリークラブから、創立60周年記念事業として「希望の鐘」が市に寄贈されました。「希望の鐘」は、市庁舎屋上ふじさんてらすMieru<sup>ミエル</sup>ラ<sup>ラ</sup>に設置され、新たなハッピースポットとしての活用が期待されます。

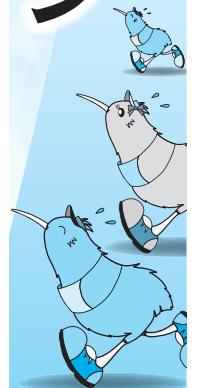
寄贈式では、富士山吉原ロータリークラブの田中祐会長による挨拶の後、初鳴らしが行われ、幸せの音色が鳴り響きました。

「希望の鐘」は、市庁舎屋上の一般開放日に、自由に鳴らすことができます。



▲初鳴らしをする市長と富士山吉原ロータリークラブの田中祐会長

# ふじかわ キウイマラソン



「ふじかわキウイマラソン」は、富士川の美しい自然あふれるコースを走ります。走り終えた後には、名産のキウイフルーツや豚汁が振る舞われます。

各部門とも、定員になり次第、受付を終了します。申し込みはお早目に！

とき／11月22日(日) 雨天決行

開会式 8時10分  
完走祭 12時30分

※ナンバードカードなどを事前に送付するため、当日の受付はありません。招集時刻までに指定の場所に集まってください。

ところ／市立富士川体育館

種目・定員

- ◆ ハーフマラソン(400人)
- ◆ 10キロメートル(1050人)
- ◆ 5キロメートル(950人)
- ◆ 3キロメートル
- 小学生低学年の部(200人)
- 小学生高学年の部(300人)
- 小学生とその保護者のファミリー小学生の部(250組)
- ◆ 1キロメートル



4〜6歳の小学生未満とその保護者のファミリーキッズの部(200組)

※全25部門(年齢、性別ごと)。ファミリーキッズの部は記録計測なし。

対象／一般アマチュア競技者

参加費／一般 1人 4000円

高校生以下 1人 3000円

ファミリー小学生の部 1組 4000円

ファミリーキッズの部 1組 2500円

募集期間

① 振替用紙による申し込み  
7月13日〜8月3日

② インターネットによる申し込み  
7月13日〜8月24日(「ふじかわキウイマラソン」ウェブサイトで) <http://fujikawa-kiwimarathon.com/>

※別途振り込み手数料がかかります。

※窓口での申し込みはできません。

交通手段／無料シャトルバスをご利用ください

※JR富士川駅〜市立富士川体育館北側駐車場間を運行します。

参加賞／キウイフルーツ、豚汁、タオル、Tシャツ(ファミリーキッズは除く)、おむすび、第25回大会限定ゼッケンクリップ、レインポンチョ

申込方法など詳しくは、パンフレット(市役所4階スポーツ振興課、市立富士川体育館、市立富士土体育館、富士総合運動公園、各地区まちづくりセンターで配布)をもらってください。

問い合わせ

ふじかわキウイマラソン実行委員会

(スポーツ振興課内)

☎(55)2722 ☎(57)0177

## 「富士ばやし」・「FUJIサンバ」 おどり練習会

観光課 ☎55-2777  
と き／①7月3日(金) ②7月9日(木) ③7月15日(水) 各19:00～21:00  
ところ／ラ・ホール富士多目的ホール  
申し込み／当日直接会場へ

## ストレス相談 (無料) ～抱えている悩み 話してみませんか～

健康対策課 ☎64-8993  
と き／7月16日(木)、8月4日(火)・20日(木)、9月17日(木) 各13:00～16:00  
ところ／フィランセ相談室  
内容／臨床心理士による相談 (1人50分程度)  
※思春期のこころの相談にも応じます。  
対象／市内在住の人  
申し込み／事前に、電話で健康対策課へ (18歳未満の人は母子保健担当 ☎64-8994へ)  
※心療内科・精神科の治療を受けている人は相談できません。

## りぷす富士映画上映会 (無料)

ラ・ホール富士 ☎53-4300  
富士市交流プラザ ☎65-5523  
富士川ふれあいホール ☎81-2333  
①ラ・ホールアニメ映画鑑賞会  
と き／7月20日(月) 海の日  
14:00上映開始  
ところ／ラ・ホール富士2階多目的ホール  
上映作品／「サミーとシェリー」  
定員／300人 (先着順)  
②名作映画上映会  
と き／7月25日(土) 14:00上映開始  
ところ／富士市交流プラザ2階多目的ホール  
上映作品／「スマーフ2 アイドル救出大作戦！」  
定員／400人 (先着順)  
③富士川名画座 (夏上映会)  
と き／8月8日(土) 13:30上映開始  
ところ／富士川ふれあいホール1階ホール  
上映作品／「ジャックと天空の巨人」  
定員／480人 (先着順)  
申し込み／①は7月5日(日)の10:00から、②は7月6日(月)の9:00から、③は7月8日(水)の9:00から整理券を配布 (1家族4枚まで) します。直接ラ・ホール富士、富士市交流プラザ、富士川ふれあいホールへ

## 静岡県下水道排水設備工事 責任技術者試験

下水道施設維持課 ☎55-2802  
試験日／10月21日(水)  
試験会場／静岡商工会議所静岡事務所会館 (静岡市葵区)  
受験資格／20歳以上で、学歴に応じた実務経験を有する人  
受験料／4,000円  
申し込み／7月21～31日 (土・日曜日は除く)に、受験願書を持参し、下水道施設維持課へ  
※受験願書は7月1日(水)から下水道施設維持課で配布します。

## あなたにも書ける! 読書感想文 にチャレンジしよう! (無料)

中央図書館 ☎51-4946  
と き／①7月25日(土) ②7月26日(日) 各10:00～11:00  
ところ／①西図書館2階第3会議室  
②中央図書館2階視聴覚室  
内容／読書感想文の書き方、本の紹介など  
講師／佐野秀子さん(元小学校教諭)  
対象／市内在住の小学1・2年生とその保護者  
定員／各20組 (先着順)  
申し込み／7月4日(土)の9:00から受講希望館で受け付けます。直接または電話で、西図書館(☎64-2110)または中央図書館へ

## 歯周疾患検診

健康対策課 ☎64-8993  
と き／①40・50歳 8月3日(月)・19日(水)、9月2日(水)・14日(月)、10月1日(木)・7日(水) ②60・70歳 8月11日(火)・25日(火)、9月8日(火)、10月19日(月)・27日(火)  
……①②とも……  
受付時間／12:50～13:10、13:20～13:40、13:50～14:10、14:20～14:40  
ところ／フィランセ西館1階歯科検査室  
内容／歯科検診、口腔衛生指導 (1人1時間程度)  
対象／平成27年4月1日～平成28年3月31日に40・50・60・70歳になる市内在住の人  
費用／200円 (非課税・生活保護世帯の人は無料)  
申し込み／事前に、電話で健康対策課へ

## お知らせ

### 第32回 本はともだち子どもまつり

中央図書館 ☎51-4946  
と き／7月20日(月) 海の日  
9:40～12:00  
ところ／中央図書館  
内容／大型紙芝居、読み聞かせ、布絵本、パネルシアターなど  
入場料／無料 (当日直接会場へ)



### 献血にご協力を

福祉総務課 ☎55-2757

### 7月の献血

日	場所	時間
2日(木)	市役所駐車場	
12日(日)	ジャンボエンチョー富士店駐車場	9:30～16:00 (昼休み12:00～13:15)
16日(木)	市役所駐車場	

## ロゼこどもサマーフェスティバル トレインフェスタ (無料)

ロゼシアター ☎60-2500  
と き／7月18日(土) 12:00～17:00、19日(日) 10:00～17:00、20日(月) 海の日 10:00～16:00  
ところ／ロゼシアター展示室  
内容／鉄道模型や鉄道写真の展示、ミニトレイン乗車体験

## 7月 移動図書館車いすの巡回日程

中央図書館 ☎51-4946

日	場所と貸し出し開始時刻
1・15日(水)	駿河台団地 (1日の14:15のみ) 富士見台市営住宅集会所前 (15:00)
2・16日(木)	滝戸団地内 (14:00) 岩本山団地集会所前 (15:00)
3・17日(金)	セブン-イレブン中里店駐車場 (10:00) マックスバリュ富士江尾店駐車場 (11:00) 加島の郷 (3日の14:15のみ) 四丁河原南公会堂駐車場 (15:00)
4・18日(土)	鈴川中町フードランド前 (10:00) 松野まちづくりセンター (18日の14:00のみ)
7日(火)	ハックドラッグ川成島店第2駐車場 (14:00) JA富士市堅堀支店駐車場 (15:00)
9・23日(木)	歴史民俗資料館駐車場 (15:00)
11・25日(土)	しらすの八幡加工センター駐車場 (10:00) ききょうの郷駐車場 (11日の14:00のみ) 富士南まちづくりセンター (15:00)
22日(水)	青葉台まちづくりセンター (15:00)

休館日／6・13・21・24・27日  
※都合により中止・変更する場合があります。



## 水道事業用地を一般競争入札により売り払います

上下水道総務課 ☎55-2843  
 物件／①岩淵229-25 64平方メートル 第二種中高層住居専用地域 建ぺい率60% 容積率150%  
 ②大淵2797-4 209平方メートル 市街化調整区域 建築不可  
 ③久沢760-3外 8筆 1,603.94平方メートル 第一種低層住居専用地域 建ぺい率50% 容積率80%  
 最低売却価格／①193万5,000円 ②194万4,000円 ③890万3,000円  
 入札日時／8月17日(月) 10:00  
 入札場所／水道庁舎 8階入札室  
 申し込み／7月1～31日(土・日曜日、祝休日は除く)の8:30～17:15に、参加要領(上下水道総務課で配布)に記載の必要書類を直接上下水道総務課へ  
 ※詳しくは参加要領または市ウェブサイトをごらんください。  
 ※参加要領を必ず読み、現地を確認の上、お申し込みください。

## 放課後児童クラブで働きませんか

こども未来課 ☎55-2731  
**きぎょうの里子どもクラブ(富士南小学校区)**  
 内容／①パート ②アルバイト  
 定員／若干人  
 勤務時間／①1日4時間程度(週3～4日) ②7:45～18:00のうち5時間程度(夏季休業期間のみの勤務も可)  
 対象／①②とも保育士、幼稚園・小学校教諭などの資格を有する人またはそれを目指している学生  
 申し込み・問い合わせ／7月6日(月)までにきぎょうの里子どもクラブへ ☎60-6612(平日13:00～18:00)  
**いまいずみ児童クラブ(今泉小学校区)**  
 内容／パート  
 定員／若干人  
 勤務時間／平日 14:00～18:00、  
 学校休業日 8:00～18:00のうち最大8時間程度  
 対象／市内在住で保育士、幼稚園・小学校教諭などの資格を有する人  
 申し込み・問い合わせ／いまいずみ児童クラブ ☎53-6801(平日13:00～18:00)

## 明るい選挙啓発ポスター

選挙管理委員会 ☎55-2879  
 応募資格／小・中学生、高校生  
 内容／明るい選挙の推進をあらわすもの  
 規格／四つ切りまたは、八つ切りの画用紙を縦に使用  
 応募方法／9月8日(火)までに、<sup>ふりがな</sup>氏名、学校名、学年を作品裏側の右下に記入し、直接選挙管理委員会へ  
 ※作品は、氏名、学校名、学年を掲載して、市ウェブサイト及び展示会などに活用します。

## 地場産業の振興を目指します 紙モニター

産業政策課 ☎55-2779  
 応募資格／市内に1年以上在住している満20歳以上の人  
 任期／9月1日～平成28年8月31日  
 内容／会議(年3回程度)、アンケート調査、キャンペーン、モニター通信など  
 謝礼／年間1万2,000円以内(活動回数により変動あり)  
 定員／10人  
 申し込み／7月31日(金)(消印有効)までに、はがきまたはFAX・Eメールに、郵便番号、住所、<sup>ふりがな</sup>氏名、年齢、職業、電話番号、各種モニター経験の有無、応募動機を記入し、〒417-8601 富士市役所産業政策課へ ☎51-1997  
 ☎sa-sangyou@div.city.fuji.shizuoka.jp

## 夏休み外国人児童学習サポート教室 勉強を教えるボランティア

多文化・男女共同参画課国際交流室 ☎55-2704  
 と き／①②7月27～31日、8月3～5日 13:30～15:30 ③7月29～31日、8月3～7日 9:30～11:30  
 ところ／①ラ・ホール富士5階研修室 ②富士市交流プラザ2階会議室2 ③富士見台小学校2階図書室  
 内容／市内在住の外国人児童、外国人の親を持つ児童への学習指導  
 対象／全8回のうち、3回以上協力できる人  
 申し込み・問い合わせ／7月17日(金)までに、申込書(FILS窓口で配布、市ウェブサイトダウンロード可)に必要事項を記入し、富士市国際交流ラウンジFILS(富士市交流プラザ内)へ ☎64-6400

# 募 集

## 大人も子どももS-1★チャレンジ 楽しみながら☆いろんなスポーツを体験

スポーツ振興課 ☎53-6045  
 と き／7月24日～8月28日の金曜日 19:00～21:00 計5回  
 ところ／市立富士体育館ほか  
 内容／バドミントン、ボウリング、少林寺拳法、卓球、ソフトバレーボール  
 対象／健康でスポーツを楽しめる人  
 定員／40人(応募者多数の場合抽せん)  
 参加費／3,000円(保険料・用具代含む)  
 ※小・中学生は2,000円。  
 申し込み／7月10日(金)(必着)までに、往復はがきまたはEメールに住所、<sup>ふりがな</sup>氏名、年齢、性別、電話番号、教室名を記入し、〒417-8601 富士市体育協会事務局へ  
 ☎sport@fuji-taikyo.jp

## 富士市制50周年記念 ロゴマークデザインとキャッチフレーズ

企画課 ☎55-2718  
 応募内容／①ロゴマーク ②キャッチフレーズ(35文字以内)  
 ※①②とも、自作かつ未発表のものに限ります。  
 応募資格／市内在住・在学・在勤の人または富士市にゆかりのある人  
 応募期間／6月22日～9月4日  
 選考方法／審査の上、それぞれ採用作品1点を決定(作品は11月1日(日)に開催する富士市制50周年カウントダウンイベントで発表予定)  
 賞品／①②の最優秀賞受賞者に1万円相当の富士ブランド詰め合わせ  
 応募方法／応募用紙(企画課・各地区まちづくりセンターで配布、市ウェブサイトダウンロード可)に必要事項を記入し、郵送またはFAX・Eメールで、〒417-8601 富士市役所企画課へ ☎53-6669  
 ☎so-kikaku@div.city.fuji.shizuoka.jp

## 7月の納期

7月15～31日  
 固定資産税・都市計画税 第2期  
 国民健康保険税 第1期  
 収納課 ☎55-2730  
 介護保険料 第1期  
 介護保険課 ☎55-2766

## おひるのExcel&Word入門

松野まちづくりセンター ☎56-1055  
 と き／8月19日～9月30日(9月23日(水)を除く毎週水・金曜日)  
 14:00～16:00 計12回  
 ところ／松野まちづくりセンター  
 対 象／市内在住・在学・在勤の成人で、パソコン初心者の人(マウス操作程度)  
 定 員／19人(応募者多数の場合抽せん)  
 受講料／1,200円(別途教材費2,000円)  
 申し込み／7月10日(金)(必着)までに、市ウェブサイトで電子申請するか、はがきを持参または往復はがきに住所、氏名、年齢、性別、電話番号、講座名、市外在住の人は勤務先(学校名)を記入し、〒421-3303 南松野1792-2 松野まちづくりセンターへ

## 7月の市役所休日開庁日

開庁日／7月5日(日) 9:00～16:00  
 開庁窓口／  
 ★市民課 (☎55-2747)  
 ★収納課 (☎55-2730)  
 ★国保年金課 (☎55-2751)

## 夏休み親子消費者教室～親子で賢い消費者を目指そう！～

市民安全課 ☎55-2750

講座名	と き	と ころ	対 象	定 員	持 ち 物
おこづかいゲーム	7月27日(月) 13:00～15:00	フィランセ東館 2階ふくし体験室・学習室	市内在住の 小学1～4 年生の親子	20組	電卓、筆記用具
食品の色の性質について学んでみよう!	7月29日(水) 13:30～15:30	フィランセ西館 2階調理実習室	市内在住の 小学4～6 年生の親子	15組	あめやジュースなど色のついている食品、筆記用具
豆腐から消費を考えよう!	8月5日(水) 13:30～15:30	吉原まちづくりセンター調理室	市内在住の 小学1～6 年生の親子	15組	絹豆腐(100～150グラム)、エプロン、三角巾、ふきん、筆記用具

申し込み／7月10日(金)までに、市ウェブサイトで電子申請するか、電話で市民安全課へ(応募者多数の場合抽せん)  
 ※持ち物など詳しくは、参加決定後、文書を送付します。

## 知事広聴「平太さんと語ろう」傍聴者募集

市内のさまざまな分野で活躍している6人の皆さんと、川勝平太静岡県知事の意見交換会を開催します。あなたも傍聴しませんか?  
 と き／7月17日(金) 13:30～15:30(開場 13:00)  
 ところ／富士市交流プラザ2階多目的ホール 定 員／150人(先着順)  
 申し込み・問い合わせ／7月10日(金)までに、電話またはFAX・Eメールに住所、氏名、電話番号を記入し、「静岡県広報課県民のこえ班」へ  
 ☎054-221-2235 ☎054-254-4032 ✉kenminnokoe@pref.shizuoka.lg.jp

## 健康ふじ21推進地区講演会(無料)

健康対策課 ☎64-8993

①見逃さないで心のSOS～ストレスとうつ～  
 と き／7月9日(木) 19:00～20:30  
 ところ／須津まちづくりセンター  
 講 師／望月美和さん(医師)  
 ②ここまで進んだ肝炎最新治療法～富士市に多い肝がん予防に向けて～  
 と き／7月13日(月) 13:30～15:00  
 ところ／フィランセ西館  
 講 師／宮崎裕さん(医師)  
 ※①②とも、当日直接会場へ。

## 布ぞうり作り

市立博物館 ☎21-3380

と き／7月25日(土) 9:00～11:30  
 ところ／広見公園内旧稲垣家住宅  
 対 象／小学生以上(小学生は保護者同伴)  
 定 員／20人(先着順)  
 参加費／400円  
 持ち物／古着Tシャツ2枚(大人サイズ)、裁ちばさみ  
 申し込み／7月18日(土)の9:00から受け付けます。直接または電話で、市立博物館別館 歴史民俗資料館へ

## 講座・教室

### 初めてのスイーツ ～物語に出てくるようなお菓子作り～

吉永まちづくりセンター ☎34-1014  
 と き／8月7日～12月4日の毎月第1金曜日 19:00～21:00 計5回  
 ところ／吉永まちづくりセンター  
 対 象／市内在住・在学・在勤の成人で、お菓子づくり初心者の人  
 定 員／20人(応募者多数の場合抽せん)  
 受講料／3,600円(材料費含む)  
 申し込み／7月10日(金)までに、市ウェブサイトで電子申請するか、直接または往復はがきに住所、氏名、年齢、性別、電話番号を記入し、〒417-0847 比奈1447-1 吉永まちづくりセンターへ

### 夏休みジュニアゴルフ教室

スポーツ振興課 ☎53-6045

と き／①8月4日(火) 15:00～16:00 ②8月6日(木) 14:00～15:00  
 ところ／①岩本山ゴルフ練習場(☎61-6808) ②ヤマキゴルフガーデン(☎36-0101)  
 ※各会場1回のみ体験レッスンです。

対 象／市内在住の小学3～6年生  
 定 員／各12人(先着順)  
 受講料／無料(保険料として500円)  
 申し込み・問い合わせ／①②とも開催日前日までに、電話で各会場へ

### 託児ボランティア養成講座(無料)

ボランティアセンター ☎64-7100

と き／7月29日、8月5日の各水曜日 10:00～12:00 計2回  
 ところ／フィランセ東館3階ボランティアルーム  
 内 容／託児ボランティア、子どもとの接し方や遊び方について  
 対 象／託児ボランティア活動に関心がある人  
 定 員／30人(応募者多数の場合抽せん)  
 申し込み／電話またはFAX・Eメールでボランティアセンターへ

☎64-9040

✉vc@fujishishakyo.com



**子育てセミナー「ママ」ときどき「私」  
～ママだからこそ「私」も大事にしたい～**

多文化・男女共同参画課 ☎55-2724  
 と き／7月25(土) 14:00～16:00  
 ところ／フィランセ西館3階団体研修室  
 内 容／ママだからこそ「私」のこ  
 とをもっと大事にする生き方や家  
 族のあり方を考える  
 講 師／横山由佳子さん (フェミニ  
 ストカウンセラー)  
 対 象／子育て世代の女性  
 定 員／20人(応募者多数の場合抽せん)  
 参加費／無料  
 申し込み／7月10日(金)までに、FAX  
 またはEメールに住所、氏名、年  
 齢、電話番号、託児希望の有無(託  
 児希望の場合は子どもの名前、年  
 齢、性別)を記入し、虹色子育て  
 の会 榎本 方へ ☎53-7525  
 ①kiyomin8523@docomo.ne.jp  
 ※託児希望応募者多数の場合は抽せ  
 んになります。

**富士警察署管内事件・事故**

空き巣、忍び込みの被害を防止  
 するため、外出時、就寝時には、  
 必ず戸締りを確認し、補助ロック  
 などを活用しましょう。

事件情報 (4月末現在)

	年間累計	昨年比
全刑法犯罪	609件	+ 82件
忍び込み	5件	- 8件
空き巣	11件	+ 3件
オートバイ盗	127件	+ 80件

事故情報 (5月末現在)

	年間累計	昨年比
件数	1,000件	+ 3件
死者	6人	+ 1人
負傷者	1,320人	+ 35人

安全を つなげて広げて 事故ゼロへ

**日曜・夜間納税相談**

7月5日(日) 9:00～16:00  
 7月15日(水) 17:15～19:00  
 収納課 ☎55-2730

**ラ・ホール富士 各種教室**

りぶす富士(ラ・ホール富士) ☎53-4300  
 と き／①8月19日～11月11日の毎  
 週水曜日(9月23日(水)は除く)  
 計12回  
 ②9月4日～10月2日の毎週金曜  
 日 計5回  
 ところ／ラ・ホール富士  
 内 容／①はじめてのExcel&Word  
 ②Facebookはじめました  
 受付期間／7月6～12日  
 ※申込方法・受講料など詳しくは、  
 ラ・ホール富士に問い合わせるか、  
 りぶす富士ウェブサイトをごらん  
 ください。  
 ☎http://www.fuji-kousya.jp

**ミニミニ植輪づくり体験**

市立博物館 ☎21-3380  
 と き／7月20日(月) 海の日  
 9:00～12:00  
 ところ／市立博物館工芸棟染色室  
 内 容／植輪づくり、火おこし体験  
 対 象／保育・幼稚園年少児～小学  
 6年生とその保護者  
 ※小学4年生以上は、1人でも参加  
 できます。  
 定 員／30人(先着順)  
 参加費／150円(材料費含む)  
 持ち物／ドライヤー、タオル  
 申し込み／7月11日(土)の9:00から受  
 け付けます。直接または電話で、市  
 立博物館別館 歴史民俗資料館へ

**富士市森林墓園使用者募集**

■募集墓所数(予定)

芝生墓所／43・45区画の空墓所35墓所  
 普通墓所／35～52区画の空墓所62墓所  
 ※募集墓所には「空墓所」の立て看板を設置  
 してあります。

■応募資格

平成26年7月6日以前から市内に在住し、  
 市の住民基本台帳に登録されている人

■使用料

1区画50万円(一括払い込み)

■管理料

芝生墓所／年額6,480円(税込み) 普通墓所／年額5,400円(税込み)

■申し込み

7月6～17日(土・日曜日は除く)の9～17時に、①墓所使用申込書  
 (環境総務課で配布、市ウェブサイトダウンロード可)、②申込者の住  
 所・世帯全員の氏名が確認でき、本籍・続柄がわかる住民票の写し1通、  
 ③認め印(シャチハタ不可)を持参し、直接環境総務課(市役所10階)へ  
 ※事前に、募集案内書(環境総務課で配布、市ウェブサイトダウンロード  
 可)を確認してください。

※申し込む人は、事前に現地(桑崎991-11)をごらんください。

※墓所は選択できますが、希望者が重複した場合は抽せんになります。

※申し込みから使用可能まで約1か月かかります。

※お盆と春・秋のお彼岸の各1日は、臨時送迎バスを運行します。

※今後の募集墓所、空墓所の場所などについては、環境総務課にお  
 問い合わせください。

問い合わせ／環境総務課 ☎55-2768 ☎51-0522



**パブリック・コメント募集 ～市政への意見反映制度～**

広報広聴課 ☎55-2736

次の案件を策定するに当たり、皆さんの意見を募集します。

①案件名／第五次富士市総合計画後期基本計画

内 容／第五次富士市総合計画の基本構想を実現するため  
 に取り組む具体的な施策の体系を明らかにした計画です。

担 当／企画課

☎55-2718 ☎53-6669 ①so-kikaku@div.city.fuji.shizuoka.jp

②案件名／第四次国土利用計画(富士市計画)

内 容／富士市域における土地の利用に関する基本的  
 事項を定めた計画です。

担 当／都市計画課

☎55-2786 ☎51-0475

②toshikei@div.city.fuji.shizuoka.jp

募集期間／7月1日～8月3日

提出方法／直接または郵送・FAX・Eメール・市ウェブサイトの専用フォームで、〒417-8601 富士市役所各担当課へ  
 ※詳しくは、募集開始日以降に、各担当課・中央図書館及び各地区まちづくりセンターにある資料、市ウェブサ  
 イトのパブリック・コメントコーナーをごらんください。



# 7月の カレンダー

JULY [文月]

- 「社会を明るくする運動」強調月間 ●海の月間
- 愛の血液助け合い運動月間
- 富士市青少年の非行・被害防止強調月間
- 河川愛護美化推進月間(～8月)
- 水難事故防止強化月間(～8月)

## 7月の 博 物 館

- 七夕飾りづくりとそうめん 4日
  - 博物館の日 5日
  - 陶芸歳時器 11日
  - 癒しのおんがく会 19日
  - ミニミニはにわづくり 20日
  - 夏休み実験室 29～31日
  - ※休館日 6・13・21・22・27日
- (本館は工事のため休館中)



ミニミニはにわづくり

1 水	鬼子母尊神祭典(中之郷) 結婚相談★ お母さんお父さん教室★ 全国安全週間～7日
2 木	富士市展 書道(ロゼシアター)～5日 献血●→P12 人権相談★
3 金	「富士ばやし」・「FUJI サンバ」おどり練習会(ラ・ホール富士)→P12 健康ふじ21推進地区講演会(神戸まちづくりセンター)→P3 3歳児健診★
4 土	大淵ふれあいまつり(大淵第一小)
5 日	県民スポーツレクリエーション祭 インディアカ東部大会(市立富士体育館) コスモスの里づくりと富士川流域河川一斉清掃事業(かりがね堤) 市民課など窓口開設●→P14 日曜納税相談●→P15
6 月	森林墓園使用者申込受付●～17日→P15 離乳食講習会・ごっくん期★ ロゼシアター臨時休館日～7日
7 火	すくすく赤ちゃん講座★
8 水	結婚相談★ お母さんお父さん教室★
9 木	「富士ばやし」・「FUJI サンバ」おどり練習会(ラ・ホール富士)→P12 健康ふじ21推進地区講演会(須津まちづくりセンター)→P14 1歳6か月児健診★ 人権相談●
10 金	富士山お山開き(静岡県側) 3歳児健診★ 行政相談●
11 土	橋下護神社祭典(松岡) 松野八坂神社祭典(南松野)～12日 ディスクラフトアルティメットオープン2015(富士川緑地)～12日 夏の交通安全県民運動～20日→P10
12 日	献血→P12 結婚相談★
13 月	健康ふじ21推進地区講演会★→P14 離乳食講習会・かみかみ期★
14 火	普通救命講習■ まちの保健室● すくすく赤ちゃん講座★ 労務相談●
15 水	「富士ばやし」・「FUJI サンバ」おどり練習会(ラ・ホール富士)→P12 結婚相談★ 夜間納税相談●→P15 子どもの安全を守る市民行動の日

16 木	献血●→P12 1歳6か月児健診★ 人権相談★
17 金	3歳児健診★
18 土	ロゼこどもサマーフェスティバルトレインフェスタ(ロゼシアター)～20日→P12 伝法地区夏まつり(伝法小) ふるさと浮島春山まつり(浮島まちづくりセンター) 片倉の地藏さん(中野) 福地藏大祭(中之郷) 岩淵祇園祭典～19日 神戸雨乞い曼陀羅祭典 認知症サポーター養成講座★
19 日	田子の浦ポートフェスタ(田子の浦港) 田子浦みなと祭り(ふじのくに田子の浦みなと公園) 鶴無ヶ淵観音さん 食育の日 麻薬・覚せい剤撲滅の日
20 月	本はともだち子どもまつり(中央図書館)→P12 [海の日]
21 火	すくすく赤ちゃん講座★ 不動産に関する相談●
22 水	中島子育地藏尊祭典 結婚相談★ 離乳食講習会・ぱくぱく期★
23 木	富士岡銀杏地藏尊祭典 吉原身地蔵さん 1歳6か月児健診★ 人権相談● ふじのくに地産地消の日
24 金	3歳児健診★ 行政相談●
25 土	富士市・雫石町少年交流事業～28日 今泉地区夏まつり(今泉小) 神戸地区夏まつり(神戸小) 広見夏まつり(広見商店街、広見小) 宮島の地藏さん 須津ふるさとまつり(須津小)
26 日	富士まつり2015(中央公園、中央公園前青葉通り) 市立看護専門学校オープンキャンパス ソフトバレーボール大会(市立富士川体育館) 田宿川たらい流し川祭り(今泉) 結婚相談★
27 月	夜間納税相談● 離乳食講習会・ごっくん期★
28 火	健康ふじ21推進地区講演会(岩松北まちづくりセンター)→P3 曾我八幡宮大祭(厚原) 普通救命講習■ 労務相談●
29 水	小・中学生夏休み研究相談■ 結婚相談★
30 木	1歳6か月児健診★ [静岡県男女共同参画の日]
31 金	固定資産税・都市計画税第2期、国民健康保険税第1期・介護保険料第1期、下水道事業受益者負担金第1期納期限

※場所記号 ●…市役所 ■…消防防災庁舎 ★…フィランセ

平成27年6月20日号(毎月5日・20日発行)

### こちら編集室

先日、新緑の須津川溪谷を撮影してきました。大棚の滝や小さな滝から流れる透き通った清流が涼しさを感じさせ、そこに木漏れ日がさす美しい光景に目を奪われました。清流に手をつけると、冷たくて気持ちがよくかったです。さらなる絶景を求め

上流に向かうと、徐々に山道に…。「その先の景色」はまたの機会にチャレンジしたいと思います。なお、後日筋肉痛に苦しんだことは言うまでもありません(汗)。皆さんも、天気の良い日に、涼を求めて出掛けてみてはいかがでしょうか。(あら)

ウェブサイト <http://fujishi.jp>

※twitter・Facebook・YouTubeでも情報発信中。

人口	257,019人 (前月比-196)
男	126,954人 (-131)
女	130,065人 (-65)
世帯	101,746世帯(+165) 5月1日現在
編集・発行	富士市総務部広報広聴課
〒417-8601	静岡県富士市永田町1-100
☎0545-51-0123	☎0545-51-1456

お問い合わせ ☎  
富士市コールセンター  
おしえて  
コマルふじ  
53-1111  
[受付時間]  
8:30～18:00  
土・日曜日、祝日も受け付けます(年末年始除く)