

広報

# ふじ

平成27年

5 | 5 No.1100



もくじ

- ② 富士市公共施設マネジメント基本方針
- ④ 民生委員・児童委員
- ⑥ 富士まつり2015
- ⑧ キズナ無限∞の島
- ⑨ 富士市・栗石町少年交流事業  
／青春大賞チャレンジャー紹介
- ⑩ 新県議会議員紹介／あなたも商店主支援事業
- ⑪ 特定健診／国民年金保険料の後納制度
- ⑫ まちかどネットワーク
- ⑬ 暮らしのたより    ⑭ 富士市写真館

4月19日 春の親子自然のつどい・摘み草遊び  
(丸火自然公園)

# 将来世代に魅力的な 公共施設を残すために

市民の福祉の向上などに寄与してきた公共施設。これまで、経済成長に伴い、数多くつくられてきました。現在、その多くが老朽化により更新の時期を迎えようとしています。市民共通の財産である公共施設を、今後どのように将来世代に残していくべきなのでしょうか。

## ◆公共施設の更新は本当に無理？

市の公共施設の更新に必要な費用は、年間約155億円に上ると見込まれています。そのうち、過去の更新費用と比較可能な一般公共建築物、市営住宅、土木系インフラのみを抜き出すと、推定年間更新費用は87億円と見込まれます（下記表の青字部分参照）。これに対し、過去5年間の平均更新費用は約57億円で、約30億円不足することが見込まれます。そのため、現状規模で公共施設を維持していくことは、非常に困難な状況です。

## ◆本当に必要なのは建物？サービス？

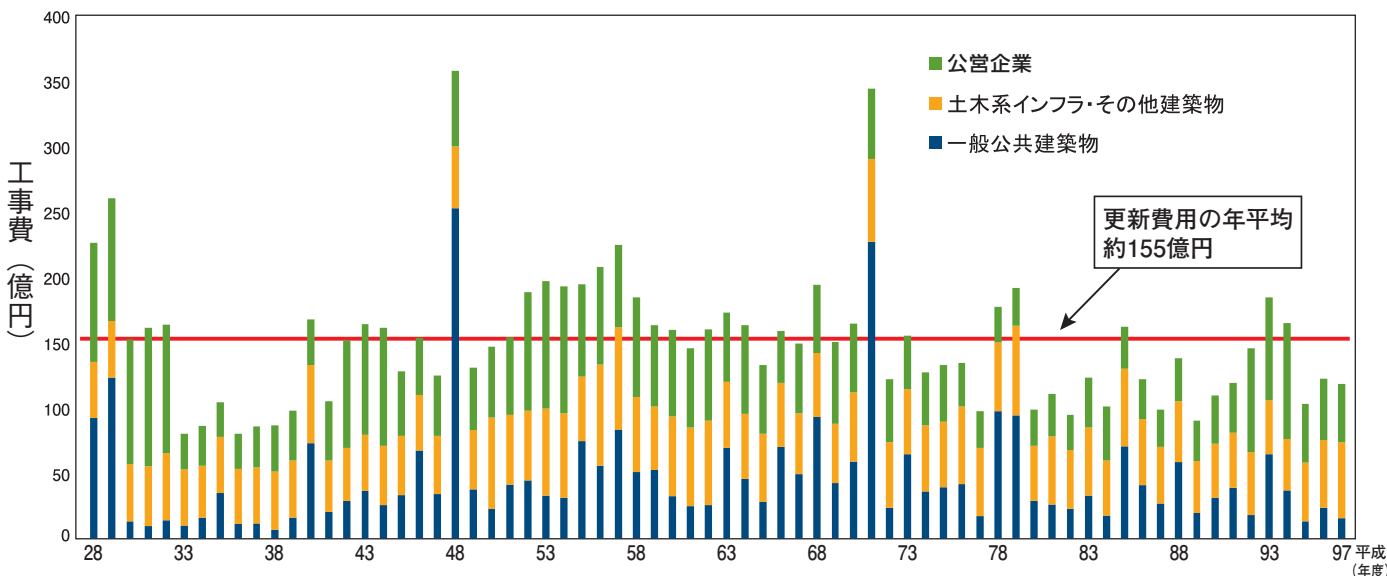
市民生活に本当に必要なのは、建物ではなく、そこで提供されている教育、福祉などの公共サービスです。これらで公共施設は、公共サービスの必要に応じて設置されてきたことから、更新費用が不足するからといって、単に廃止することはできません。そのため、左記の基本原則のもと、将来にわたり、必要な公共サービスを持続的に提供できる手段を検討しながら、保有量の削減を目指していきます。

### 推定年間更新費用の内訳

区分・内訳					推定年間更新費用
一般公共建築物（※）					47億円
その他公共建築物	市営住宅		プラント施設		小計 14億円
	8億円		6億円		
土木系インフラ	道路	橋りょう	河川	公園	小計 32億円
	18億円	6億円	7億円	1億円	
公営企業	病院	上水道	下水道		62億円
	4億円	31億円	27億円		
合計					155億円

※基本方針の中では、独自の計画を有する市営住宅、プラント施設、病院以外の建築物を「一般公共建築物」と呼んでいます。

### 公共施設に係る将来の総費用推計

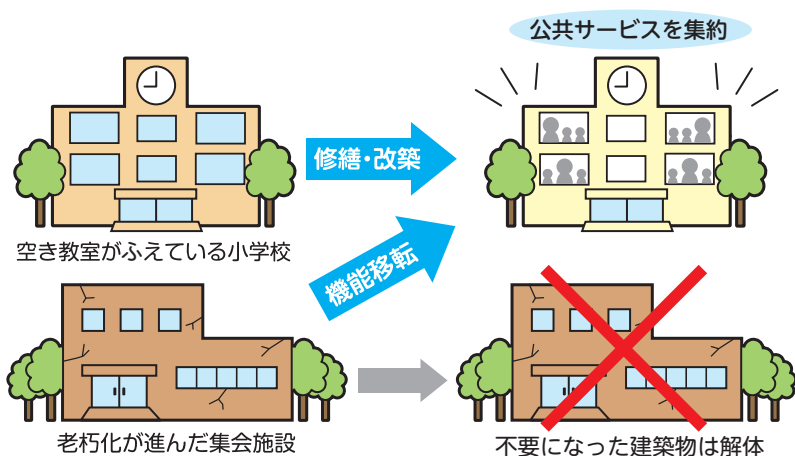


# 公共施設マネジメントのための基本原則（一般公共建築物）

〔基本原則1〕  
 公共サービスの提供方法を見直し、  
 保有建築物の総量を削減します。

既存の一般公共建築物を更新する場合などには、必要な機能やサービスを集約するなどの手法により、建築物の総量を段階的に削減していきます。

新たな公共サービスの必要性が生じた場合は、民間施設を含め、既存建築物の有効活用による提供方法を検討し、新規建築物は原則として建設しません。



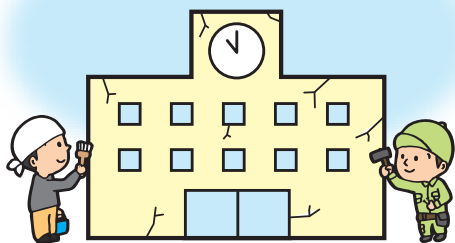
〔基本原則2〕  
 一般公共建築物の維持管理手法を最適化し、<sup>\*</sup>ライフサイクルコストを削減します。

公共サービスを精査した上で、継続して活用していくべき一般公共建築物については、長寿命化、予防保全の導入などにより、一般公共建築物の更新・修繕費用の軽減化、平準化を図るとともに、民間活力を積極的に導入することで施設の維持管理費用の縮減を図ります。

※ライフサイクルコスト：建築物の企画・設計から解体処分までの全段階にかかる費用。

メンテナンスをして、  
 長寿命化！

これからも大切に  
 使ってもらいたいな...



〔基本原則3〕  
 一般公共建築物の資産価値を最大限引き出すために、効果的に利活用していきます。

これまで、多くの一般公共建築物は、原則として一つの機能に対して一つの施設という考えに基づき整備されてきました。しかし、今後、人口が減少し、財政規模が縮小していく中で、一般公共建築物の保有量は削減せざるを得ません。

これまでの施設整備の考え方を転換し、一つの施設に複数の公共サービスを集約するなどの手法により、市民の利便性を向上させます。そして、市民が集う魅力ある施設を整備し、最大限効果的な運用を行います。

## 目標

一般公共建築物の  
 延床面積20%削減

土木系インフラについては、総量の削減が困難であることから、長寿命化による更新費用のコスト削減、高耐久性の材料や新工法を採用したライフサイクルコスト削減、民間への包括委託による維持管理コストの縮減などにより、現状の投資額の保持に努めます。



問い合わせ 行政経営課  
 ☎(55)21109 ☎(55)90009  
 so-gyousei@div.city.fuji.  
 shizuoka.jp

あなたのまちの

# 『民生委員・児童委員』

## 民生委員制度とは？

平成29年に創設100周年を迎える歴史と実績のある制度です。民生委員制度は、大正6年に岡山県で発足した「済世顧問制度」をもとに始まりました(下記「豆知識」参照)。大正7年には、大阪府で「方面委員制度」という同様の制度が発足し、昭和3年に、全国に普及しました。

## 民生委員・児童委員とは？

地域住民の立場に立って地域の福祉を担うボランティアです。民生委員は、民生委員法に基づき、厚生労働大臣から委嘱された非常勤の地方公務員です。また、民生委員は児童福祉法に定める児童委員を兼ねています。民生委員の任期は3年です。ボランティアとして活動するため給与はありません。ただし、活動に必要な経費は支給されます。

## 富士市には何人の民生委員・児童委員がいるの？

富士市では、現在約400人の民生委員・児童委員が活動しています。全国共通の制度として、国民全てが民生委員・児童委員の相談や支援を受けられるように、厚生労働大臣が定めた基準を踏まえ、市町村ごとに定数が定められています。

## 民生委員・児童委員と主任児童委員の役割は？

民生委員・児童委員は、地域住民の身近な相談相手です。また、専門機関へのつなぎ役にもなります。

## 民生委員・児童委員

みずからも地域住民の一員として、担当の区域で高齢者や障害者の安否確認や見守り、子どもたちへの声かけなどを行っています。医療や介護の悩み、妊娠や子育ての不安、失業や経済的困窮による生活上の心配ごとなど、さまざまな相談に応じます。相談内容に応じて必要な支援が受けられるよう、地域の専門機関へのつなぎ役になります。



イラスト：政府広報オンライン

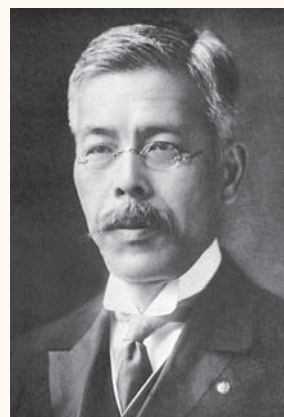
民生委員・児童委員には、法に基づく守秘義務があり、相談内容の秘密は守られます。

## 主任児童委員

子どもや子育てに関する支援を専門に担当する民生委員・児童委員です。主任児童委員は、子育てを社会全体で支え、健やかに子どもを産み育てる環境づくりを進めるために、平成6年1月に制度化されました。担当地区で、民生委員・児童委員と連携しながら子育ての支援や児童健全育成活動などに取り組んでいます。

## 豆知識

「民生児童委員の父」と呼ばれている「笠井信一さん」。実は、富士市出身です。



笠井 信一さん (1864年-1929年)

### 【笠井信一さんと民生委員制度】

#### ◆富士郡蓼原村で生まれる

笠井信一さんは、元治元年(1864年)6月19日、富士郡蓼原村に生まれました。

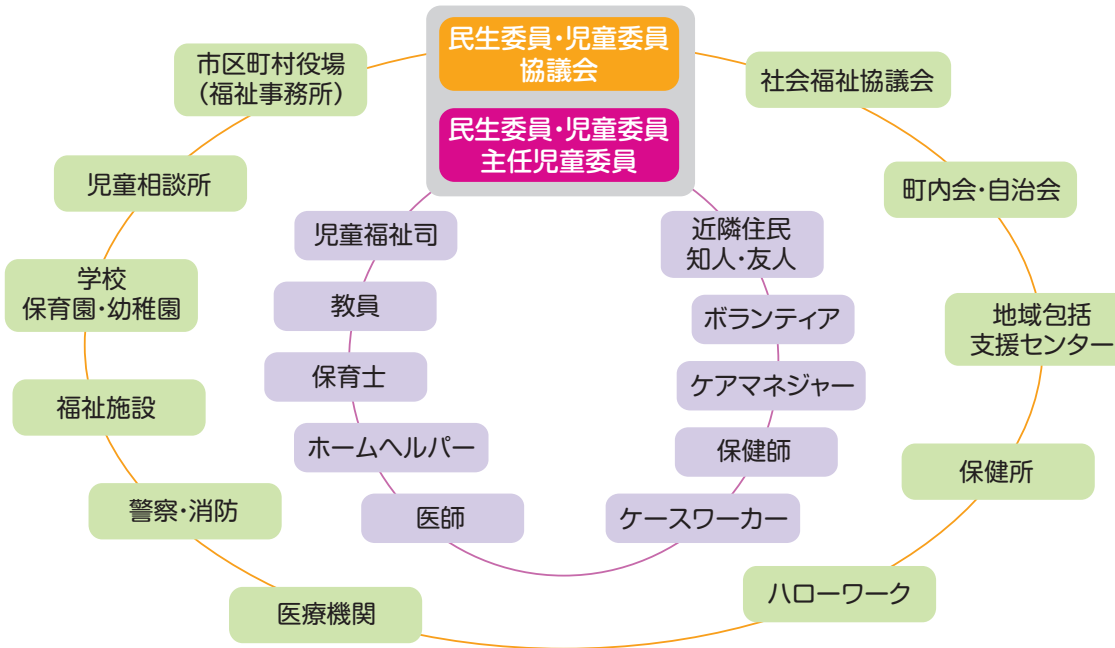
笠井さんは、蓼原村の三ツ舎(現在の富士第一小学校)で学んだ後、旧制静岡中学校、東京第一高等学校を卒業し、東京帝国大学(現在の東京大学)英法科に入学。明治25年に卒業後、内務省に入り、人々の生活にかかわる仕事に夢中で取り組みました。

#### ◆県知事を歴任

明治41年、笠井さんは、全国の知事の中で最も若くして、岩手県知事に任命されました。

# 地域住民を見守り、支えるネットワーク

「民生委員・児童委員」が連携・協働する関係機関と専門職



民生委員・児童委員は、地域におけるつなぎ役  
地域の「絆づくり」を進めています



## 信頼関係が大切

民生委員・児童委員は、「隣人愛」を持って、社会福祉の向上のため活動しています。住民が抱える生活課題を受けとめ、行政や専門機関と協働して、「心のよりどころ」になる生活支援ができるよう心がけています。また、活動する上では、自然体の優しさが大切だと感じています。

民生委員・児童委員の訪問活動は大切ですが、悩みを抱える方に最初に気づくことができるのは、ご近所の方です。ご近所の方の情報から支援につながることもよくありますよ。つなぐ思いやりの心「絆」が大切です。

口ごころの何気ない会話を大切に、何かあれば、お互いに気づいてあげられるような地域社会であるとよいですね。



富士市 民生委員・児童委員協議会 会長  
三宅 幸三さん (横割 6)

## 問い合わせ 福祉総務課

☎ (05) 2211-5111 ☎ (05) 2220-0000  
✉ fu-fukushisoumu@div.city.fuji.shizuoka.jp

その後、大正2年に静岡県知事、大正3年に岡山県知事に就任しました。

## ◆大正天皇からのご質問

岡山県知事を務めていた大正5年、宮中で行われた地方長官会議で、大正天皇から笠井さんにご質問がありました。それは、「県内で生活に困っている人はどのくらいいて、その人々が身を立てるようにするにはどのようにしたらよいか」という内容でした。岡山に帰った笠井さんは、すぐに生活に困っている人々の調査をしました。すると、県民の約1割の人がとても生活に困っていることがわかり、笠井さんは大変驚きました。また、生活に困る原因には、体が不自由なことや、働くための仕事がないことなど、いろいろな理由があることがわかりました。笠井さんは真剣に悩み、その人々を救うにはどうしたらよいか考え続けました。

## ◆済世顧問制度をつくる

その結果、行政だけではなく、それぞれのまちに住み、思いやりがあり、社会奉仕の心を持った人たちと協力して、生活に困っている人の手助けをすることが必要だと考えました。これが現在の民生委員制度のもとになる「済世顧問制度」です。

その後、笠井さんは北海道庁長官や勅撰貴族院議員を務めるなど活躍しましたが、昭和4年に病気のため、66歳の生涯を閉じました。今ではその功績をたたえ、笠井さんは「民生児童委員の父」と呼ばれています。

富士市の夏を彩る一大イベント

# 富士まつり 2015 参加者募集



とき / 7月26日(日)  
11時～20時55分  
(予定)  
会場 / 中央公園、中央公園前青葉通り



## 踊 市民総おどり

ことしも中央公園をメイン会場に、かぐや姫コンテストや太鼓の競演、音楽パレード、市民総おどり、市民パフォーマンス、かぐや姫絵巻など盛りだくさんの内容で行われます。また、まつりのフィナーレを飾る花火大会では、約4000発の打ち上げ花火が夜空を彩ります。市民の皆さん一人一人が主役になって、富士まつりを盛り上げましょう！

「市民総おどり」に、あなたも参加しませんか。町内会(区)、企業、グループはもちろん、個人での参加も大歓迎です。

ところ / 中央公園前青葉通り(パレード広場)

説明会 / 6月22日(月) 19時

消防防災庁舎7階大会議室

申し込み / 6月8日(月)(必着)までに、チーム(団体)名、参加人数、一言PR、代表者の住所・氏名・電話番号を記入し、直接または郵送・ファクス・Eメールで、富士まつり実行委員会事務局へ  
※おどり練習会の日程は、説明会でお知らせします。

## 演 市民パフォーマンス

ダンスや楽器演奏など、あなたのパフォーマンス(演技)で、富士まつりを熱く盛り上げませんか。

ところ / 中央公園特設ステージ・野外ステージ

注意事項 /

● 1ステージ10分程度

● です(準備、片づけ時間を含む)

● ジャンルは問いません。ただし、カラオケのみでの出演はできません

● 出演の経費は自己負担になります

● 応募者多数の場合は、抽せんになります

説明会 / 6月23日(火) 19時

消防防災庁舎7階大会議室

申し込み / 6月8日(月)(必着)までに、チーム(団体)名、参加人数、一言PR、代表者の住所・氏名・電話番号を記入し、ステージで行う内容がわかる写真や資料を添えて、直接または郵送・Eメールで富士まつり実行委員会事務局へ





音楽パレード



太鼓の競演



はしご乗り



かぐや姫絵巻

## 担みこし練り歩き

町内会や子ども会、企業、グループなどで参加して、祭りの熱気を感じてみませんか。

ところ／中央公園前青葉通り（パレード広場）

### 注意事項／

●みこしを保有していても、手づくりみこしで参加できます

●服装は自由です

申し込み／6月8日（月）（必着）までに、参加申込書に必要事項を記入し、直接または郵送・ファクス・Eメールで、

富士まつり実行委員会事務局へ

※申込受付後、開催要項を配付します。

※安全には十分配慮しますが、万一が事故が発生した場合、市が加入する損害保険の範囲内で補償します。



## 姫かぐや姫コンテスト

富士市に伝わるかぐや姫伝説を広く全国にPRする市の観光PR大使「かぐや姫」を募集します。富士まつりをはじめ、県内外の観光キャンペーンや公的イベントなどで、1年間活躍していただきます。

応募資格／富士・富士宮市内に在住・在学・在勤の人または、富士・富士宮市出身の学生（高校生は除く）

で、18歳以上の女性（平成27年4月1日時点）

※未婚・既婚は問いません。

※モデルなど専属契約を結んでいる人や、ほかのコンテストで受賞している人は応募できません。

皆様のご応募をお待ちしています



第29代かぐや姫クイーン [左] とかぐや姫

一次審査／（非公開審査）

7月12日（日）

ラ・ホール富士2階多目的ホール（決勝審査出場者は10人程度）

決勝審査／（公開審査）

7月26日（日）の富士まつりの中で、かぐや姫クイーンとかぐや姫を1人ずつ選出

申し込み／7月1日（水）（必着）まで

に、富士山観光交流ビューローウェブサイト（<http://www.fujisan-tourism.com>）内にある応募フォームから申し込みか、申込書に住所、氏名、生年月日、職業（勤務先・学校名）、電話番号、身長、趣味、一言PR、かぐや姫になった場合の抱負、推薦者の住所・氏名・本人との関係を記入し、上半身の写真1枚（サービス判程度、6か月以内に撮影したもので、本人のみが写っているもの）を添えて、直接または郵送・Eメールで、富士まつり実行委員会事務局へ

※Eメールで応募する場合、写真はJPEG形式で保存した、100キロバイト程度のもので（800ピクセル×600ピクセル）を添付してください。

## 問い合わせ

富士まつり実行委員会事務局（富士市観光課内）

〒417-8601 富士市役所観光課

☎(55)2777 ㊚(51)1097

✉ sy-kankou@div.city.fuji.shizuoka.jp

各申込書は、観光課各地区まちづくりセンター、富士山観光交流ビューロー（新富士駅観光案内所）、富士商工会議所で配布しています。

# 「キズナ無限∞の島」研修生募集

【とき】8月11日(火)～16日(日) 5泊6日(車中2泊含む) 【行き先】宮城県気仙沼市大島

ここにしかないものの探しに行こう!



平成26年度 気仙沼大島 龍山登頂後の集合写真

富士市青少年体験交流事業「キズナ無限∞の島」には、研修生一人一人が、「見て・聞いて・感じて・考える」機会がたくさんあります。ぜひ、一緒に、気仙沼大島に行きましょう!

### 【募集要領】

**対象** 市内在住・在学・在勤の人

① 班員・中学生 ② 副班長・高校生

③ 班長・39歳までの人(高校生は除く)

**定員** ① 104人 ② 各16人

※応募者多数の場合、初めて参加する人を優先し、抽せん(③は面談あり)。

**参加費** 2万5800円

**申し込み** 6月1～12日(必着)の8時30分

～17時に、参加申込書(社会教育課・各地区まちづくりセンターで配布、市ウェブサイト\*でダウンロード)に必要事項を記入し、社会教育課または各地区まちづくりセンター(土・日曜日は除く)に持参するか、郵送で、〒417-0024 八代町1-1

富士市教育プラザ社会教育課へ

※くらしと市政↓教育・文化・スポーツ↓社会教育↓青少年教育↓キズナ無限∞の島

### 参加する前と参加した後で変わったことは?



昨年度の研修に参加した  
遠藤 航太さん  
(伝法)

大島の皆さんとの交流を通じて、今まで当たり前だと思っていたものが、急になくなってしまった。研修で見て感じて経験したことを大切に、後悔しないように今を一生懸命生きています。

### 【研修プログラム】

★離島体験プログラム

大島の豊かな自然の中で、わくわく感やドキドキ感を感じよう

「島の冒険、海水浴、シーカヤック体験」

★島で暮らす人たちの交流プログラム

島で暮らす人たちと交流し、ふれあいの中から「キズナ」の大切さを感じよう

「花火大会への参加、民宿宿泊体験など」

★被災地学習プログラム

被災地で暮らす人たちの生活から今を生きることの大切さを感じよう

「被災地見学、「キズナ」の学習」

### ◆募集説明会を開催!

研修内容などをDVDでござらんいだけます(参加自由)。

【とき】6月3日(水) 19時～

【ところ】富士市教育プラザ

### ◆PR展示会を開催!

【期間】5月11日～6月12日  
8時30分～17時

【ところ】富士市教育プラザ

気仙沼大島で待ってるよ★



気仙沼市観光キャラクター 海の子 ホヤぼーや





# 富士市・粟石町少年交流事業

「ぼくらがつながく友達の輪」

## 参加者募集

昭和46年、岩手県雫石町上空で、多くの富士市民が犠牲になる航空機事故が起こりました。この事故の記憶を風化させないために、平成16年度から両市町の少年交流事業が始まりました。

ことは、雫石町の子どもたちが富士市を訪れ、富士山のふもとでさまざまな体験やホームステイを通して友情を深めます。



【平成25年度 富士市・粟石町少年交流事業の様子】

「キズナ無限の島」・「富士市・粟石町少年交流事業」について問い合わせ

社会教育課 ☎(05) 05660 ☎(05) 05661

ky-syakaikyouiku@div.city.fuji.shizuoka.jp

とき／7月25日(土)～28日(火)

事前研修／7月11日(土)

事後研修／8月22日(土)

※両日とも午前です。

ところ／富士市周辺

内容／富士山五合目散策、地引き網、ホームステイなど

※都合により内容が変更になる場合があります。

対象／市内在住の小学5・6年生

定員／20人程度

※応募者多数の場合、抽せん。富士市を訪れる粟石町の児童2人のホームステイ(2泊)を受け入れられる家庭を優先します。

参加費／無料

申し込み／6月1～5日に、市ウェブサイトで電子申請するか、8時30分～17時に、参加申込書(社会教育課各地区まちづくりセンターで配布)に必要事項を記入し、富士市教育プラザ社会教育課または各地区まちづくりセンターへ

※くらしと市政↓教育・文化・スポーツ↓社会教育↓青少年教育↓富士市・粟石町少年交流事業

※くらしと市政↓教育・文化・スポーツ↓社会教育↓青少年教育↓富士市・粟石町少年交流事業

※くらしと市政↓教育・文化・スポーツ↓社会教育↓青少年教育↓富士市・粟石町少年交流事業

※くらしと市政↓教育・文化・スポーツ↓社会教育↓青少年教育↓富士市・粟石町少年交流事業

※くらしと市政↓教育・文化・スポーツ↓社会教育↓青少年教育↓富士市・粟石町少年交流事業

※くらしと市政↓教育・文化・スポーツ↓社会教育↓青少年教育↓富士市・粟石町少年交流事業

※くらしと市政↓教育・文化・スポーツ↓社会教育↓青少年教育↓富士市・粟石町少年交流事業

※くらしと市政↓教育・文化・スポーツ↓社会教育↓青少年教育↓富士市・粟石町少年交流事業

※くらしと市政↓教育・文化・スポーツ↓社会教育↓青少年教育↓富士市・粟石町少年交流事業

※くらしと市政↓教育・文化・スポーツ↓社会教育↓青少年教育↓富士市・粟石町少年交流事業

※くらしと市政↓教育・文化・スポーツ↓社会教育↓青少年教育↓富士市・粟石町少年交流事業

※くらしと市政↓教育・文化・スポーツ↓社会教育↓青少年教育↓富士市・粟石町少年交流事業

※くらしと市政↓教育・文化・スポーツ↓社会教育↓青少年教育↓富士市・粟石町少年交流事業

※くらしと市政↓教育・文化・スポーツ↓社会教育↓青少年教育↓富士市・粟石町少年交流事業

※くらしと市政↓教育・文化・スポーツ↓社会教育↓青少年教育↓富士市・粟石町少年交流事業

※くらしと市政↓教育・文化・スポーツ↓社会教育↓青少年教育↓富士市・粟石町少年交流事業

※くらしと市政↓教育・文化・スポーツ↓社会教育↓青少年教育↓富士市・粟石町少年交流事業

※くらしと市政↓教育・文化・スポーツ↓社会教育↓青少年教育↓富士市・粟石町少年交流事業

※くらしと市政↓教育・文化・スポーツ↓社会教育↓青少年教育↓富士市・粟石町少年交流事業

## 来たれ！富士市のチャレンジャー!!

市民一人ひとりの積極的なチャレンジを応援し、富士市を元気にしていく「青春大賞」。このコーナーでは、「青春大賞」にエントリーし、自分の目標達成に向けて頑張っているチャレンジャーを紹介します。

現在、1万人を超える皆さんがエントリーしています。

※5月末までエントリーを受け付けています。詳しくは、企画課に問い合わせるか、青春大賞専用ウェブサイトをごらんください。チャレンジャーには、リストバンドをプレゼントします！

### チャレンジャー紹介①

#### 社員全員で思いやり運転！

社員約140人全員で運転マナーの向上に取り組んでいます。市内では、横断歩道でもとまらない車や、車間距離を詰めすぎている車が見受けられますが、私たちは「思いやり運転ステッカー」を車両に貼るなどして、歩行者優先を心がけています。

これからも、皆さんの模範となるように毎月目標を決め、歩行者に優しい運転を続けます！



静岡ガス(株)富士支社 総務グループの皆さん

### チャレンジャー紹介②

#### 孫に見せるため頑張っています

60歳を過ぎてから、水泳、絵本の出版、ボランティア活動などいろいろなことに挑戦しています。現在は、昨年の12月から始めたお手玉に夢中です。



佐野 のぶ子さん (厚原)

右手、左手、両手といろいろチャレンジし、毎日30分こつこつ練習していますが、なかなか思うように上達しません。離れて暮らしている高校生の孫に褒めてもらえるよう、諦めずにこれからも頑張ります。

企画課 ☎55-2718 ☎53-6669 http://fujishi.jp/seisyun/

# 新しい静岡県議会議員の皆さんです

4月12日(日)に行われた静岡県議会議員選挙の結果、富士市選出議員として次の5人が選出されました。以下50音順で、氏名(敬称略)・年齢・住所・所属政党です(4月12日現在)。



早川 育子

- ◆55歳
- ◆柚木
- ◆公明党



鈴木 澄美

- ◆59歳
- ◆比奈
- ◆自由民主党



櫻町 宏毅

- ◆49歳
- ◆中島
- ◆民主党



遠藤 榮

- ◆73歳
- ◆川成島
- ◆自由民主党



植田 徹

- ◆65歳
- ◆鷹岡本町
- ◆無所属

## イタリア料理レストラン トラットリア・アドリアティコ

昨年11月  
オープン



店長の西條草人さん

イタリア中東部に位置するマルケ州の料理に引かれ、このお店を開業しました。店名の「アドリアティコ」はアドリア海という意味です。  
メニューは、魚介系が中心のマルケ州の郷土料理です。ワインも全てマルケ州のもので、自分が実際に現地で見つけたものや食べてきたものを提供しています。また、店内は、マルケ州の内陸に広がるヒマワリ畑をイメージして飾りつけをしています。  
ぜひ、イタリアの「おふくろの味」を食べてみませんか。



店内の様子

■本町11-10 ☎62-6161  
営業時間/12:00~14:00(ラストオーダー)、  
18:00~22:00(ラストオーダー)  
定休日/火曜日、第3水曜日、定休日の  
翌日の12:00~14:00

## 紙バンド手芸&カフェ カミレオン カフェ 58

昨年8月  
オープン



オーナーの山本久也さん

私の地元である吉原商店街で、紙製品の魅力をPRしたいと思い開業しました。主に産業用であった紙バンドを手芸品など富士市ならではの紙製品として市内外に発信し、商店街の活性化につなげていければと考えています。  
店内は、カフェスペースと紙バンド手芸が体験できるスペースに分かれています。店内には、季節に合わせた色鮮やかな紙バンド製品が多数飾られています。  
ぜひ、お気軽にお越しください。



店内の様子

■吉原4-2-2 ☎55-5811  
営業時間/9:00~18:00  
定休日/水曜日  
※紙バンド手芸体験は有料(1ドリンクつき)。  
☎http://www.kamileon.jp

# あなたも商店主 支援事業

中心市街地の活性化を目的に、JR富士駅周辺、吉原商店街周辺で新規出店にチャレンジする意欲にあふれた人を応援する事業です。最高150万円を補助します。

平成27年度新規出店者 募集中  
募集件数/補助額150万円…2件  
補助額20万円…1件  
締め切り/6月30日(火)  
※詳しくは、富士商工会議所富士TMO事務局(☎52)0995へ。

受けよう!

# 特定健診



特定健診は、メタボリックシンドローム（メタボ）に着目して、生活習慣病を調べる健診です。生活習慣病は自覚しないうちに進んでいます！毎年、特定健診を受けていると、体の異常や変化に、いち早く気づくことができます。国民健康保険に加入している皆さん、健診を活用して大切な健康を守りましょう。

## 対象

- ・ 4月1日時点で、国保に加入している40～74歳の人
- ・ 健診当日に国保の資格がある人
- ※平成27年度に国保の人間ドックや脳ドックを受診した人、または受診予定の人は特定健診を受けられません。
- ※4月2日以降に国保に加入して、受診を希望する人は、国保年金課までご連絡ください。

## 健診内容

- 問診 ■身長・体重・腹囲測定 ■血圧測定 ■尿検査 ■心電図検査 ■血液検査 ■医師による診察
- ※医師が必要と判断した人には、眼底検査をします。

## 持ち物

国民健康保険証、特定健診受診券  
※受診の際、必ず両方持参してください。

## 料金

1000円

※市民税非課税世帯の人は無料です  
(事前に実施医療機関などに申し出てください)。



特定健診マスコットキャラクター「コーケン君」

定期的に受診しましょう！

## 特定健診の受け方

### ①「個別健診」を希望する場合

【とき】 5月1日～12月10日

【ところ】 富士・富士宮市内の指定医療機関

【申込方法】 直接、受診する医療機関にお問い合わせください。

※詳しくは、4月下旬に発送した案内をごらんください。

### ②「地区健診」を希望する場合

【とき】 6～9月

【ところ】 各地区まちづくりセンターなど

【申込方法】 4月下旬に発送した案内に記載されている申込専用電話で予約してください（先着順）。

### ③「土曜健診」を希望する場合

【とき】 5月30日、6月13・27日、9月12日、10月24日

【ところ】 フィランセ西館

【申込方法】 4月下旬に発送した案内に記載されている申込専用電話で予約してください（先着順）。



### ★後期高齢者医療保険に加入している人へ

4月下旬に桃色の封筒で後期高齢者医療制度による健康診査の受診券と案内を発送しました。

### ★国保以外の人へ

特定健診・特定保健指導は、各医療保険者に義務づけられています。受診を希望する人は、加入している医療保険者にお問い合わせください。

## 【問い合わせ】 国保年金課 ☎(51)2521

特定健診などについて

☎(55)2751

☎(55)2754

後期高齢者医療制度による健康診査について

平成27年9月末で終了!

## 国民年金保険料「後納制度」をご利用ください

過去10年以内の納め忘れれた国民年金保険料を、平成27年9月までに限り納めることができます。

※本来、納付期限から2年を経過した納付対象月の保険料は、時効消滅により納付できません。

### 【保険料を後納するメリット】

- ・ 年金の受給資格が得られる可能性があります。
- ・ 将来受け取る年金額がふえます。

### 【利用できる人】

- ① 20歳以上60歳未満の人で、10年以内に納め忘れの期間（納付・免除以外）や未加入期間がある人
- ② 60歳以上65歳未満の人で、①の期間のほか任意加入中に納め忘れの期間がある人
- ③ 65歳以上の人で、年金受給資格がなく任意加入中の人など

※60歳以上で、老齢基礎年金を受給している人は、申し込みできません。

### 【注意!!】

- ・ 平成24年度以前の保険料には、当時の保険料に一定額の加算額が付きまます。
- ・ 保険料は、最も古い分から納めていただきます。
- ・ 後納制度を利用した保険料は、平成27年9月までに納付してください。

## 後納の申し込み・問い合わせ

富士市役所 国保年金課国民年金担当

☎(55)2755 ☎(51)2521

日本年金機構富士年金事務所 国民年金担当

☎(61)1600 ☎ <http://www.nenkin.go.jp>



## 大淵地区の専業農家が共同で運営している製茶工場 農事組合法人 ピュアグリーン



## 第11回全国少年相撲選手権大会で 準優勝した 富士わんぱく相撲クラブ



**農** 事組合法人ピュアグリーンは、大淵地区の専業農家7人により、平成11年に設立された農事組合法人の製茶工場です。「地元のお茶を、地元の人に飲んでもらいたい」という思いから設立されました。

代表理事組合長の勝又道正さん（大淵は、「ピュアグリーン」では、協力して茶摘みを行う『共同摘採』をしています。さらに、被覆作業、製造などの役割を、完全分業制にしているのが特徴です。この仕組みによって作業を効率化でき、負担軽減や品質の均一化につながっています」と話します。

「10日に1回は会合を開き、情報交換をしています。その中で出た意見をもとに、新しいことに積極的にチャレ

**市** 内の小・中学生14人が所属する「富士わんぱく相撲クラブ」が、3月29日（日）に、東京都の両国国技館で行われた「第11回全国少年相撲選手権大会」の団体戦で準優勝しました。この大会で全国4位以内に入賞したのは、県内で初めての快挙です。

大会には8選手が参加し、決勝トーナメントは、予選を勝ち抜いた32チームで争われました。大将を務めた鈴木優斗さん（岳陽中学校3年）は稽古は、週に2・3回、19時から富士総合運動公園の相撲場で行っています。4〜12月は土俵で稽古し、冬期はランニングなどの体力づくりをします。稽古では、自分の欠点を意識しながら、改善できるように努力しています」と話します。

ンジしていますが、失敗することも多くあります。しかし、失敗の数の何倍もの話し合いをして、今の姿を築き上げてきました。今後、創意工夫をしていきたいですね」と笑顔で話してくれました。

これから新茶の季節。地元のおいしいお茶で、ほっと一息つきたいですね。



茶葉の生育状態を確認する勝又さん

「大会の決勝トーナメントでは、仲間が頑張つて大将の自分までつないでくれたので、自分も頑張らなければと思いましたが、決勝戦では負けてしまい、とても悔しいです。気持ちの強さが足りなかったのだと思います。次の大会では優勝できるように、稽古を重ねます」と力強く話してくれました。

今後の活躍に期待がかかります。



「ぶつかり稽古」を受ける鈴木さん

★我が家のアイドル大募集!!  
あなたの子どもの写真（顔全体が写っている横写真）とコメントを大募集!!詳しくは広報広聴課まで。  
☎(55)2700 ⑤(51)1456  
✉ kouhou@div.city.fuji.shizuoka.jp



齋藤 晴太ちゃん(米之宮町)  
H26.7.9生

「いつもすてきな笑顔がありがとう!丈夫に健やかに育ってね」



小糸 駿ちゃん(今泉)  
H26.9.26生

「よく寝てよく食べて、ゆつくり大きくなるんだよ」

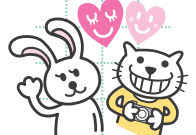


畑 大都ちゃん(荒田島町)  
H26.12.29生

「君の笑顔がパパとママにとってエネルギーの源です」

HAPPY PHOTO'S

我が家の  
アイドル



## 募 集

### 富士市議会モニター

議会事務局 ☎55-2877

内 容／本会議・委員会の傍聴、アンケート調査、モニター会議・議会報告会への参加

※謝礼あり。

任 期／6月1日～平成29年3月31日

対 象／市内在住の20歳以上の人  
(公務員などは除く)

定 員／5人(応募者多数の場合選考)

申し込み／5月22日(金) (必着) までに、申込書類(議会事務局で配布、市ウェブサイトダウンロード可)に必要事項を記入し、直接または郵送・FAX・Eメールで、〒417-8601 富士市役所議会事務局へ

☎53-2771

✉gikai@div.city.fuji.shizuoka.jp

### 第49回 富士市展

文化振興課 ☎55-2874

展示期間／

①写真・工芸の部 6月4～7日

②絵画・彫刻の部 6月18～21日

③書道の部 7月2～5日

各10:00～19:00(各最終日は16:00まで)

ところ／ロゼシアター展示室

★作品募集

出品料／1,000円(1部門につき)

出品方法／①6月1日、②6月15日、

③6月29日の各月曜日 10:00～18:00

に作品と出品料を持参し、会場へ

※募集要項は5月14日(木)から市内公共施設で配布します。

### 歯と口の健康週間(6月4～10日)

①コンクール表彰式典

と き／6月6日(土) 14:00～15:30

内 容／各種よい歯のコンクール、  
図画・ポスター・標語コンクールの表彰

②歯の健康フェスティバル(無料)

と き／6月7日(日) 10:00～11:30

13:00～15:30

内 容／歯科健診、歯科相談、歯磨き指導、フッ素塗布、石こう手形、キッズ体験“歯医者さん”など

ところ／①②ともフィランセ西館

※図画・ポスターを展示します

(6月6日(土)は10:00～18:00、

7日(日)は10:00～16:00)。

問い合わせ／富士市歯科医師会

☎53-5555

### 看護師など再就業相談 ～勇気を出して再出発を！～

保健医療課 ☎55-2739

と き／5月27日(水) 10:00～14:00

ところ／フィランセ西館3階和室

対 象／看護師などの資格を持ち、

現在就業していない人

相談料／無料(当日直接会場へ)

問い合わせ／静岡県ナースセンター

東部支所 ☎・☎055-920-2088

### 光化学オキシダントにご注意を!

環境保全課 ☎55-2774

これから夏にかけて発生しやすくなる光化学オキシダントは、人間の目やのど、農作物などに影響を与えることがあります。

光化学オキシダントの注意報が出たら、次のことに注意しましょう。

●目やのどに刺激を感じたときは、洗眼やうがいをする

●屋外での運動、自動車の運転を控える

★農作物や動物に異常が認められたとき

農 政 課 ☎55-2781

林 政 課 ☎55-2783

みどりの課 ☎55-2793

★人体に異常を感じたとき

健康対策課 ☎64-9023

環境保全課 ☎55-2774

富士保健所 ☎65-2151



### ♪ サロンコンサート ♪

りぶす富士(富士市交流プラザ) ☎65-5523

と き／5月24日(日) 14:00～

※雨天の場合、5月31日(日)に順延。

ところ／平垣公園(富士市交流プラザ前)

内 容／富士見高校吹奏楽部による演奏

入場料／無料(当日直接会場へ)

## お知らせ

### 自衛隊採用制度説明会

市民課 ☎55-2746

と き／6月7日(日)・14日(日)

ところ／自衛隊富士地域事務所(御幸町13-5)

申し込み／3日前までに、予約が必要です。電話で自衛隊富士地域事務所(☎51-1719)へ

### ロゼこどもサマーフェスティバル ロゼこどもコンサート

ロゼシアター ☎60-2500

と き／8月7日(金)

①11:00～12:00(0歳から入場可)

②14:00～15:00(3歳から入場可)

ところ／ロゼシアター中ホール

入場料／全席指定500円(3歳未満ひざ上鑑賞無料)

チケット発売日／ロゼシアターウェブサイト 5月21日(木) 10:00～

チケット窓口 5月22日(金) 10:00～

☎http://rose-theatre.jp

### ～はじめての落語はロゼシアターから～ 柳家三三さんの親子で楽しむ落語会

ロゼシアター ☎60-2500

と き／8月16日(日) 11:00開演

ところ／ロゼシアター中ホール

入場料／一般 1,000円

中学生以下 500円

※4歳から入場可。

チケット発売日／ロゼシアターウェブサイト 5月28日(木) 10:00～

チケット窓口 5月29日(金) 10:00～

☎http://rose-theatre.jp

### 固定資産税・都市計画税を納付書でお支払いの皆さんへ

「平成27年度固定資産税・都市計画税納税通知書」(4月13日発送済み)に添付した明細書(裏面)に記載の市指定金融機関に、一部記載漏れがありました。正しくは以下のとおりです(これまでと同じ指定金融機関をご利用できます)。

市指定金融機関／静岡銀行、スルガ銀行、清水銀行、富士信用金庫、りそな銀行、静岡中央銀行、しずおか信用金庫、富士宮信用金庫、富士市農業協同組合、静岡県労働金庫、イオ信用組合、ゆうちょ銀行・郵便局

※上記の市指定金融機関の本店・各支店で納付できます。

問い合わせ／収納課 ☎55-2729

## 平成27年 国勢調査員

総務課 ☎55-2708

10月1日、5年に一度の国勢調査が実施されることに伴い、調査員を募集します。

任命期間／9～10月(予定)

仕事内容／調査票の配布、記入依頼、回収、点検、整理、提出など  
報酬／規定により支給

任命要件／次の全てを満たす人

- 原則として満20歳以上の人
- 責任をもって調査事務を遂行できる人
- 秘密の保護に関し信頼がおける人
- 税務・警察に直接関係がない人
- 選挙に直接関係がない人
- 暴力団員でない人または、暴力団と密接な関係がない人

申し込み／6月10日(水)までに、申込書(総務課で配布、市ウェブサイトダウンロード可)に必要事項を記入し、総務課へ

※詳しくは、総務課に問い合わせるか、国勢調査2015キャンペーンサイトをのぞいてください。

☎http://kokusei2015.stat.go.jp



## 市営住宅上堀団地 (シルバーハウジング) 入居者

住宅政策課 ☎55-2817

募集団地／上堀団地A棟104号室(松岡2400-11)

間取り／2DK(6畳、6畳、DK)  
家賃／1万8,900円～3万7,100円  
※入居する人の世帯所得によります。  
※共益費、駐車場使用料、緊急通報システムなどの経費は含みません。

敷金／家賃の3か月分  
資格／満60歳以上の単身世帯、夫婦双方またはいずれかが満60歳以上の世帯、収入が基準以下の世帯など  
申し込み／5月20～29日の8:30～17:15(土・日曜日は除く)に、直接住宅政策課へ

### 夜間納税相談

5月25日(月) 17:15～19:00  
収納課 ☎55-2730

## 募 集

### 富士山のブナ植栽地及び西白塚の自然観察会参加者

環境保全課 ☎55-2773

新緑が映える初夏の富士山麓で、「植栽の森」と「西白塚」を散策しながら自然観察をしませんか。

とき／6月13日(土) 9:00～15:00  
ところ／富士山国有林(市役所に集合し、バスで現地に向かいます)  
講師／環境アドバイザー(富士自然観察の会)

定員／40人(先着順)  
参加費／740円(当日、集金します)  
持ち物／昼食、飲み物  
申し込み／5月20～26日の9:00～17:15(土・日曜日は除く)に、直接または電話で環境保全課へ

## 5月の水道料金・下水道使用料 お客様センター ☎55-2846

～納入は便利で確実な口座振替で～

申し込み／直接、市指定金融機関の窓口へ  
持ち物／通帳・印鑑(届印)・水栓番号(各世帯配付の「使用水量等のお知らせ」に記載)

※納入は2か月に1度です(地区によって納入月が異なります)。

- 納入期限 5月31日(日)  
(納入通知書は、5月中旬に郵送します)
- 口座振替日 5月28日(木)



# 「ふじさんプレミアム商品券」を販売します

## 発行総額8億円

2,000円  
お得!!

「ふじさんプレミアム商品券」は、市内の消費喚起を目的としたプレミアムつき商品券です。

1セット1万円で1万2,000円分の商品券(1,000円×12枚)を購入できます。

販売開始日／6月4日(木) 9:00～(売り切れ次第、終了)

販売窓口／富士商工会議所、富士市商工会、富士信用金庫本店・市内各支店ほか

※6月6日(土)・7日(日)の9:00～15:00に、消防防災庁舎7階大会議室で休日販売を行います。

購入方法／広報ふじ5月20日号と同時に配布される「ふじさんプレミアム商品券購入申込書」に必要事項を記入し、現金を持参して販売窓口へ

購入可能数／1世帯3セットまで

利用可能期間／6月4日～9月6日(のぼり、ステッカーで表示された市内加盟店で利用できます。加盟店の一覧は、富士商工会議所ウェブサイトをごらんください)

※購入・使用方法など詳しくは、富士商工会議所ウェブサイトまたは、「ふじさんプレミアム商品券購入申込書」をごらんください。

問い合わせ／

富士商工会議所 ☎52-0995 ☎http://www.fuji-cci.or.jp

富士市商工会 ☎71-2358

富士市役所商業労政課 ☎55-2907



## はたらく男女の講座（無料）

商業労政課 ☎55-2778

と き／6月4日(木) 14:00～15:30  
 ところ／ラ・ホール富士7階AVルーム  
 内 容／ワーク・ライフ・バランス  
 なんてくだらない!?そう思う人に  
 伝えたいホントのワーク・ライフ  
 ・バランス

講 師／富田哲弥さん（中小企業診  
 断士・MBA（経営学修士））

対 象／市内の事業主

定 員／30人(応募者多数の場合抽せん)

申し込み／5月27日(水)までに、直接  
 または電話・FAXに事業所名、所  
 在地、電話番号、参加者氏名を記  
 入し、商業労政課へ ☎51-1997

## 第1回 市民生活講座 「スマホ・ケータイ安全教室」(無料)

市民安全課 ☎55-2750

と き／6月1日(月) 10:00～12:00  
 ところ／フィランセ東館2階ふくし  
 体験室・学習室

内 容／トラブルに巻き込まれない  
 ためにスマートフォン、携帯電話  
 の安心・安全な利用の方法を学ぶ  
 講 師／松田彰子さん、白鳥早希子  
 さん（NTTドコモあんしんイン  
 ストラクター）

対 象／一般

申し込み／当日直接会場へ

※託児あり（要予約。5月29日(金)ま  
 でに、FAXに子どもの氏名・年齢  
 (○歳○か月)、保護者の氏名・連  
 絡先を記入し、富士市消費者運動  
 連絡会 ☎52-9414へ）。

問い合わせ／富士市消費者運動連絡  
 会 中川 方 ☎080-6909-2318

## 家族介護教室（無料）

高齢者介護支援課 ☎55-2951

と き／6月11日、7月9日、8月  
 6日の各木曜日 9:30～11:30  
 計3回

ところ／丘まちづくりセンター

内 容／介護保険の利用法、ケアマ  
 ネジャーと上手につきあおう、認  
 知症を理解する、介助法など

定 員／20人（先着順）

申し込み／5月19日(火)の9:00から受  
 け付けます（土・日曜日は除く）。

電話で高齢者介護支援課へ

## かまど飯を食べよう！

市立博物館 ☎21-3380

と き／①6月7日 ②9月6日の  
 各日曜日 11:00～13:00

ところ／広見公園内旧稲垣家住宅

内 容／かまどでの御飯炊きなど

対 象／一般(小学生以下は保護者同伴)

定 員／各15人（先着順）

参加費／100円（材料費含む）

持ち物／エプロン、軍手、米1合、  
 おかず、箸

申し込み／5月31日(日)の9:00から受  
 け付けます。直接または電話で市  
 立博物館へ

## 教育委員会会議・ 総合教育会議のお知らせ

(どなたでも傍聴できます)

と き／5月18日(月)  
 13:30～教育委員会会議 5月定例会  
 15:30～第1回総合教育会議  
 ところ／市役所8階政策会議室  
 教育総務課 ☎55-2865

# 講座・教室

## ラ・ホール富士 各種教室

りぶす富士(ラ・ホール富士) ☎53-4300

内 容／①代謝UPトレーニング②  
 さわやかエアロ&ヨガ③スマート  
 健康体操④エアロ&コンディショ  
 ニング⑤体幹筋トレ術⑥ワード  
 2013基礎⑦インターネット活用⑧  
 エクセル2013基礎

受付期間／6月8～14日

※申込方法・受講料など詳しくは、  
 りぶす富士ウェブサイトをごらん  
 になるか、ラ・ホール富士にお問  
 い合わせください。

☎http://www.fuji-kousya.jp

## 初級カウンセリング講座

青少年相談センター ☎52-4152

と き／6月10・24日、7月8・22  
 日、8月5日の各水曜日 13:30～  
 15:30 計5回

ところ／富士市教育プラザ1階会議  
 室1・2

講 師／佐野淑江さん（教育カウ  
 ンセラー）

対 象／市内在住の20歳以上の人  
 定 員／30人（応募者多数の場合抽  
 せん）

受講料／900円

申し込み／5月27日(水)の12:00まで  
 に、電話またはEメールに住所、  
 氏名、年齢、電話番号を記入し、  
 青少年相談センターへ

☎ky-soudan@div.city.fuji.shizuoka.jp

## 5月の休日当直医

Available Hospitals in the Holiday  
 Pronto Socorro em atendimento fim de semana e feriados

救急当直医案内  
 ☎51-9999

## 5月の接骨師会 休日当直当番

と き	産婦人科 Gynecology & Obstetrics Gineco-Obstetrica	眼 科 Ophthalmology Oftalmologia	耳 鼻 科 Otorhinolaryngology Otorrinolaringologia	しゅうごう 柔道整復
	8:00～18:00	9:00～17:00	8:00～17:00	9:00～17:00
5日(火)	ロゼレディースクリニック 60-5747 蓼原町	海野眼科医院 30-6260 松岡	わたなべ耳鼻咽喉科医院 65-6787 松岡	するが接骨院 51-2215 永田北町
6日(水)	望月産婦人科医院 34-0445 比奈	さいとう眼科医院 (0544) 28-5615 富士宮市	こだま耳鼻咽喉科クリニック (053) 926-1333 沼津市	清接骨院 71-3177 入山瀬2
10日(日)	船津クリニック 65-7272 川成新町	戸田眼科医院 (0544) 21-9666 富士宮市	田中耳鼻咽喉科医院 (053) 975-0226 三島市	田子浦鍼灸接骨院 61-4131 横割6
17日(日)	宮崎クリニック 66-3731 松岡	渡辺クリニック 22-1500 富士見台	内藤耳鼻咽喉科クリニック (053) 987-1717 長泉町	二宮整骨院 53-8833 伝法
24日(日)	池田産婦人科医院 21-2228 石坂	芦川病院(眼科) 52-2480 中央町2	善得クリニック 51-8733 今泉5	はぎはら接骨院 72-4524 天間
31日(日)	武田産婦人科医院 63-5122 宮島	中西眼科クリニック 36-1800 中野	三島耳鼻咽喉科クリニック (053) 935-6681 沼津市	船津北村接骨院 34-5352 船津

## 救急

Emergency Hospitals  
 Hospitais de emergencia

内科・小児科・外科 Internal Medicine/Pediatrics/Surgery  
 Clinica Geral/Pediatrica/Cirurgias

救急医療センター ☎51-0099 津田217-2

平日19:00～翌8:00 土曜日14:00～翌8:00 日曜日・祝休日 9:00～翌8:00

〈診療上の注意〉必ず保険証とお薬手帳(ある場合)を持参してください。緊急性により診察  
 順が変わり、投薬は1日分です。子どもが受診する場合は、早目の時間帯にお越しください。

しゅうごう  
 歯科 Dentistry  
 Dentistas

歯科医師会館 ☎53-5555

伝法2850-3

日曜日・祝休日 9:00～12:00

13:00～16:00



=110= 

# 須津地区(航空写真)

昭和44年



## 自然に囲まれて過ごした学生時代

私たちが須津中学校に通っていた昭和40年代前半、まだ舗装されていなかった須津川沿いの土手を歩いて、毎日登下校していました。学校の運動場の南東側に正門があり、正門の両側には、校歌の歌詞にも登場する大きなセンダンの木が植えられていたのを覚えています。当時は、約700人の生徒が在籍していて、東西に延びた木造平屋建ての校舎3棟に、学年ごとに分かれて勉強していました。在学中は体育館がなかったため、教室を体育館がわりにして、柔道や剣道、卓球などの部活動をしていましたよ。

また、当時は中学校にプールがなかったため、夏には須津川の上流に行つて泳いだり、大棚の滝の近くでキャンプをしたりして遊びました。大棚の滝のさらに北側に行くと大きな堰堤があり、ヤマメやサンショウウオなどが生息していました。下流に比べて水がきれいなため、大きく育ったヤマメを捕まえて食べるのが楽しみでした。

自然豊かな環境がこれからも変わることなく、暮らしやすい地区であり続けてほしいですね。



須津中学校卒業生の  
[左から]  
鈴木 敏弘さん(中里)  
鈴木 英之さん(神谷)  
伊藤 仁教さん(神谷新町)

### こちら編集室

少子化や核家族化によって地域のつながりが薄くなっている中、地域の相談相手として、「民生委員・児童委員」の存在は、非常に重要です。「ご近所さん」の変化に、身近な地域の人が一番気づいてあげたいですね。5月を迎え、今春に

生活環境が変わったことで、疲れがたまってしまふ、いわゆる「五月病」になっている人もいかもしれません。自分自身が心にゆとりを持ち、身近な人のちょっとした変化に気づくことができるよう生活していきたいですね。(もりもり)

人口	257,215人	(前月比 -275)
男	127,085人	(-94)
女	130,130人	(-181)
世帯	101,581世帯	(+585)
4月1日現在		
編集・発行	富士市総務部広報広聴課	
〒417-8601	静岡県富士市永田町1-100	
☎0545-51-0123	☎0545-51-1456	

お問い合わせは  
富士市コールセンター  
**おしえて**  
**コマルふじ**  
**53-1111**  
[受付時間]  
**8:30~18:00**  
土・日曜日、祝日も受け付けます(年末年始除く)