

# 広報 **ふじ**

平成27年

2 | 5 No.1094



## もくじ

- ② シルバー人材センター
- ⑥ ふじさん青春度指数
- ⑧ 軽自動車・バイクの手续と税率改正
- ⑨ 富士市臨時職員募集
- ⑩ 障害年金
- ⑪ 市民交通傷害保険／食育弁当コンテスト結果
- ⑫ まちかどネットワーク
- ⑬ 暮らしのたより
- ⑱ 栗石通信

1月14日 どんどん焼き(どんど焼き)(神戸)

60歳以上の  
皆さん!

# 第二の人生を 見つけませんか？

定年後も、長年培った経験を生かし、「働きたい」「人の役に立ちたい」と考えている皆さん。

シルバー人材センターは、皆さんの技能・経験・活力を必要としています！



障子・ふすま・網戸の張りかえをしている皆さん

[左から] 渡井 幸雄さん(66歳/天間) 関根 芳郎さん(70歳/神谷)  
佐野 清八さん(72歳/松岡) 鈴木 正雄さん(75歳/大淵)



植木の剪定をしている皆さん

[左から] 渡辺 敬之さん(71歳/富士見台7)  
山田 義光さん(78歳/宮島)  
秋元 直司さん(65歳/中之郷)



児童養護施設の清掃をしている皆さん

[左から] 大高 美代子さん(69歳/今泉)  
太田 文子さん(72歳/原田)  
永瀬 美津子さん(66歳/岩本)



埋蔵文化財発掘調査をしている皆さん

[左から] 小沢 康満さん(76歳/広見東本町) 高柳 潔さん(72歳/中里)  
植松 邦雄さん(66歳/今泉) 鳥居 己至夫さん(62歳/岩本)

# シルバー人材センターってどんなところ？

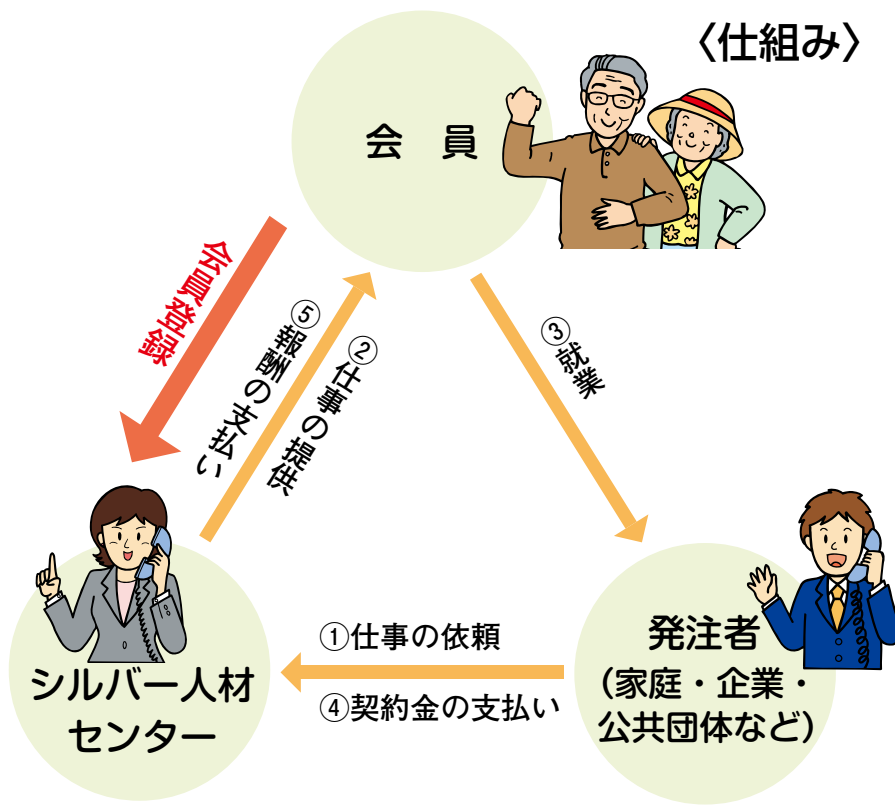
シルバー人材センターは、地域の高齢者が集まり、助け合いながら働くことにより、社会に参加し、喜びや生きがいを見出し、いくことを目的とした公益社団法人です。

家庭・企業・公共団体などから、高齢者にふさわしい仕事を請け負い、会員に提供しています。

す。現在、富士市の会員数は約1300人に上ります。

また、最近では、会員が派遣先の指揮命令を受けて働く「シルバー派遣事業」や、シルバー人材センターが紹介手数料を得て、求人者と求職者の雇用の成立をあっせんする「有料職業紹介事業」も行っています。

## 〈仕組み〉



# シルバー人材センターで働いてみませんか？

仕事の内容は、臨時的・短期的(月10日程度)、またはその他の簡単な業務(週20時間程度)です。

### 〔入会条件〕

- おおむね60歳以上
- 健康で、働く意欲がある
- 仲間と協力して仕事ができる
- 誠実に仕事ができる

### 〔入会方法〕

- 入会前の説明を受ける
- とき/月/金曜日の8時30分～16時30分(祝日は除く)
- ※事前連絡は不要。

← 入会したい！

### ● 健康相談、入会説明会

とき/毎月第2・第4水曜日の9時～(2～3時間程度)  
内容/「健康相談」血圧測定・バランス測定など  
「入会説明会」新入会員研修・入会書類受付・写真撮影など

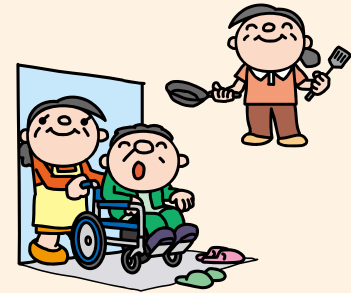
### ★家庭・企業・公共団体などで、

仕事を依頼したいと考えている発注者の皆さん、シルバー人材センターにご相談ください。

# こんな仕事があります！

## 家庭から

- 訪問介護、家事生活援助
- 庭木剪定、草刈り、除草
- 障子・ふすま・網戸張り
- 大工、左官、板金
- 子育て支援 など



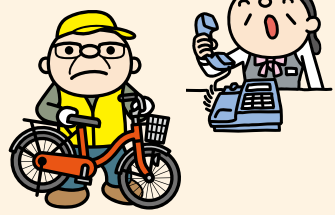
## 民間企業から

- 一般事務
- 物品管理・梱包・包装
- 内外清掃、片づけ
- 製品検査・製作補助
- 買い物カートの整理
- 賞状・宛名書き など

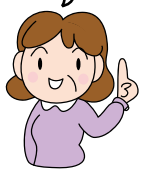
## ★シルバー派遣事業 ★有料職業紹介事業

## 自治体などから

- 公園の清掃・管理
- 施設受付・管理補助・清掃
- 植栽管理
- 駐輪・駐車場の管理・整理
- 各種調査・検査補助 など



それでは、会員の皆さんが、実際どのような仕事をしているのを見てみましょう！



# 会員の皆さんの お仕事を紹介！

## 1 駐車場の整理

駐車場への誘導や場内の整理が主な仕事です。自分の判断で誘導しなければならないという大変さがありますが、利用者との会話を楽しみながら、丁寧な対応を心がけています。

おばな ともじ 小花 友次さん (68歳/久沢) [右上]  
平田 よしゆき 好行さん (73歳/森島) [左上]  
小松 つねお 恒男さん (74歳/中央町1)



## 2 小休本陣常盤邸の管理

主に、掃除や館内ガイドをしています。ガイドでは、来館者が気分よく見学できるように、世間話を交えるなど、明るい雰囲気づくりを心がけています。毎回、仕事に来るのが楽しく、建物に愛着を感じます。また、来館者の話を聞くのも楽しみの一つです。

「右から」  
佐野 まさひこ 公彦さん (74歳/岩淵)  
吉田 しゅんいち 俊一さん (85歳/岩淵)  
小野 寿士さん (76歳/中野台1)



## 3 障子・ふすま・網戸の張りかえ

作業は4人で行います。障子やふすま・網戸をお客さんから受け取り、古い障子紙を剥がし、新しいものに張りかえます。湿度によって張り方を変えるなど奥が深い仕事です。依頼者から褒められるとうれしいですね。



## 4 児童養護施設の清掃

隅々まで手作業で清掃しています。掃除の仕方を覚えられ、自分のためにもなるので楽しいです。



### 発注者の声

いつもきれいに掃除をしていただけて助かってます。おかげで、職員が子どもへの世話に専念できるようになりました。今後とも願っていますね。



ひまわり園園長  
とまさ ふみお 戸巻 芙美夫さん

## 5 埋蔵文化財の発掘調査

歴史が好きで、この職種を選びました。建物などの跡を掘り、歴史を語る物が出たときは感動しますね。



### 発注者の声

皆さんには、土の色や状態などを詳細に観察しながら作業をしてもらっています。根気がいる仕事ですが、丁寧に作業をしてくれるので助かっています。



文化振興課職員  
ゆうき 佐藤 祐樹



## 6 植木の剪定

私たちは、「体を動かしたい」「剪定をやってみたい」と思い、始めました。木は日々成長するので、伸び過ぎた枝を剪定するなど、多くの葉に日光が当たるようにしています。お客さんからの「きれいになってよかった」の言葉が何よりうれしいです。

適度に体を動かす作業で、足腰が強くなり、風邪も引かなくなりました。

「右から」  
 石川 勝由さん(62歳)／中之郷  
 杉山 文一郎さん(69歳)／蓼原

## 8 放置自転車の撤去

放置自転車の回収依頼を受けて、月に約50台を回収します。放置自転車が減り、街並みがきれいになると、環境美化に貢献できていると、とてもやりがいを感じます。



内田 和幸さん(73歳)／富士見台7)「中央」

好きなことを続けながら受講生との交流も楽しめるので、私にとって趣味の一つになっています。「町内会で配る回覧板の資料がつかれるようになった」など、受講生の技術が上がるとやりがいを感じます。

## 7 パソコン講座の講師



お気軽にお問い合わせください！

(公社) 富士市シルバー人材センター  
 〒417-0026  
 南町1-3 (ハローワーク西隣)  
 ☎ 53-1150 ☎ 53-1151  
 🌐 <http://www.sjc.ne.jp/fuji/>



※センターには駐車場がありませんので、近隣の市営駐車場Pをご利用ください(有料。1時間分を助成します)。

皆さんの入会をお待ちしています！



(公社) 富士市シルバー人材センター事務局長  
 堀内 哲雄さん

超高齢社会が進み、若者の労働力不足が深刻化している中、シルバー人材センターは、現役世代が安心して働けるように支援することに力を注いでいます。また、会員の皆さんの生きがいづくりを基本とする一方、地域に根差した労働力として、地域社会に役立つ人材を提供するという重要な役割を担うことが求められています。

シルバー人材センターを取り巻く社会環境は変化し、ますます難しく、大変なっていますが、見方を変えれば、これからは私たちシルバーの出番です。超高齢社会を乗り越える元気と勢いをつけるためにも、さらに多くの会員に集まっていただきたいと思っています。皆さんの入会をお待ちしています。

全国初!

# ふじさん青春度指数

あなたの青春度は何点ですか?



市は、「生涯青春都市 富士市」の実現に向けて、市民の皆さんの青春度(健康度)の向上を目的に、日々の生活習慣を振り返る指標として、「ふじさん青春度指数」を作成しました。定期的にチェックし、生活習慣の改善に役立てましょう。

## 「ふじさん青春度指数」とは?

「ふじさん青春度指数」は、食生活(食べる)・運動(動く)・社会参加(繋がる)・身体(からだ)・こころの5つの分野を点数化し、「青春度(健康度)」として判定する市独自の指標で、医学的な診断を行うものではありません。対象は、市内在住・在学・在勤の20歳以上の皆さんです。  
※チェック用紙は、フイランセ、市役所4階保健医療課、各地区まちづくりセンターで配布しています。  
※2月21日(土)からは、専用ウェブサイトにでもチェックできます。詳しくは、市ウェブサイト「くらしと市政」トップページのバナーからご覧ください。

## ふじさん青春度指数判定 あなたは何合目まで登れましたか?



小長井 義正市長

私の青春度指数は、ただ今、6合目付近です!

90~100点  
富士山頂

すばらしい!  
富士山頂制覇です。  
青春度を維持してください。

70~89点  
8合目

いい感じです。  
頂上までもうひと息!

50~69点  
6合目

登った気持ちになっていませんか?  
油断は禁物! 先を目指しましょう。

20~49点  
4合目

4合目で諦めないで!  
あなたの力なら山頂も夢ではないはず!

0~19点  
2合目

上を目指す気持ちが大切です。  
一歩ずつ確実に進めましょう!

問い合わせ / 健康対策課

☎(64)8993  
FAX(64)7172

# ふじさん青春度指数 チェックしてみましょう!



生活を振り返り、各分野ごとの合計点を出しましょう。

分野	項目	いつも	たまに	ほとんどない
食べる	1 食事は1日3回食べる	2	1	0
	2 主食・主菜・副菜(※1)をそろえて食べている	2	1	0
	3 食事のときは野菜の料理(海藻・キノコ類も含む)を1品以上食べる	2	1	0
	4 汁物は1日1杯までにしている	2	1	0
	5 食事は腹八分目にしている	2	1	0
	6 夕食後に間食はしない	2	1	0
	7 就寝の2時間前までに食事を済ませる	2	1	0
	8 よくかんでゆっくり食べている	2	1	0
	9 カロリーや塩分の表示(栄養成分表示)を参考に食べている	2	1	0
	10 1日1回は、誰かと一緒に楽しく食事をしている	2	1	0

合計 / 20点

※1 主食は御飯・パン・麺類など、主菜は肉・魚・卵・大豆製品、副菜は野菜・海藻・キノコ類・こんにゃく・芋類の料理

分野	項目	いつも	たまに	ほとんどない
動く	1 歩数計をつけている	2	1	0
	2 なるべく車を利用せず、歩いたり、自転車で移動している	2	1	0
	3 家事や子育て、仕事などで、体をよく動かしている	4	2	0
	4 自分のできる運動を楽しんでいる	4	2	0
	5 続けて10分以上歩いている	4	2	0
	6 30分以上、汗をかくような運動をしている(※2)	4	2	0

合計 / 20点

※2 目安としては、週2回以上は「いつも」、週1回は「ときどき」、週0回は「ほとんどない」

分野	項目	いつも	たまに	ほとんどない
繋がる	1 元気に挨拶をしている	2	1	0
	2 自分から積極的にコミュニケーションをとるよう心がけている	2	1	0
	3 職場や趣味などを通じた仲間との交流がある	4	2	0
	4 地区の会合や行事などに参加している	4	2	0
	5 講演会や講座などへ積極的に参加している	4	2	0
	6 サークルやボランティア団体などで活動をしている	4	2	0

合計 / 20点

分野	項目	いつも	たまに	ほとんどない
からだ	1 同じ時間に起きている	2	1	0
	2 起きたら太陽の光を浴びよう心がけている	2	1	0
	3 体重を測定している	2	1	0
	4 食事の後は必ず歯を磨く	2	1	0
	5 アルコールを飲むときは適量(※3)を守って飲む、または飲まない	4	2	0
	6 毎年、健康診断を受けている	4	2	0
	7 たばこは吸わない	4	2	0

合計 / 20点

※3 適量は、日本酒では1合、ビールでは500ミリリットル、焼酎25度では100ミリリットル、ワインでは200ミリリットル。女性、高齢者はこの半分が適量

分野	項目	いつも	たまに	ほとんどない
こころ	1 富士山を眺めてすばらしいと感じる	2	1	0
	2 睡眠で休養がとれている	2	1	0
	3 眠れないときでもお酒に頼らない	2	1	0
	4 趣味など自分の好きなことを楽しんでいる	2	1	0
	5 自分なりの方法でストレスを解消できている	2	1	0
	6 悩んだときは、誰かに話したり、相談する	2	1	0
	7 生活が楽しく、気持ちが充実している	4	2	0
	8 夢や目標があり、前向きにチャレンジしている	4	2	0

合計 / 20点

## あなたのふじさん青春度指数 (5つの分野の合計点)

/ 100点

点数が低い分野・項目については、積極的に改善し、“青春度”向上を目指しましょう!

市では、4月から市民一人一人の健康づくりを応援する「ふじさん青春マイレージ」事業を開始します。

詳しくは、後日、広報ふじでお知らせします。

# 課税は4月1日が基準日です



軽自動車やバイクは、4月1日に所有している人に税金が課されます。皆さんは、きちんと手続きをしていますか？  
 ことは、税率の変更がありますので、ご注意ください。

## 税率が変わります

軽四輪車などは、平成27年4月1日以降に初めて車両番号の指定を受けた車両から新税率が適用されます。平成27年3月31日までに初めて車両番号の指定を受けた車両は、平成27年度以降も税率は変わりません。

ただし、初めて車両番号の指定を受けてから13年を経過した車両（電気自動車などは除く）は、平成28年度から、税率が変わります。

開始年度	平成27年度から		平成28年度から
	平成27年3月31日までに初めて車両番号の指定を受けた車両の税率（年額）	平成27年4月1日以降に初めて車両番号の指定を受けた車両の税率（年額）	初めて車両番号の指定を受けた後、13年を超えた車両の税率（年額）
車種区分	乗用	7,200円	1万 800円
	軽四輪	5,500円	6,900円
	貨物	4,000円	5,000円
	軽三輪	3,000円	3,800円
	軽三輪	3,100円	3,900円

## 手続は3月末まで

軽自動車税は、毎年4月1日に軽四輪（軽三輪）や二輪、原動機付自転車、小型特殊自動車などを所有している人に課されます。

他人への譲渡や盗難、紛失した場合も、必要な手続をせずにそのままにしておくと課税され、1年間分の税金を支払うこととなります（自動車税と異なり、月割課税、月割還付はありません）。

また、軽自動車などの所有者が市外へ引っ越す場合は、車検証などの住所の変更手続が必要ですが、所有者が亡くなった場合も廃車や変更の手続が必要です。軽自動車や二輪の処理を解体処理業者に依頼する場合は、ナンバープレートや車検証などを回収し、廃車の手続をしてください。手続をしないと、トラブルの原因になります。変更があった場合は、必ず

	年度途中で取得	年度途中で廃車
軽自動車税（市税）	課税されません	1年間分の課税還付なし
自動車税（県税）	月割で課税	月割の還付あり

## 申請手続場所

車種区分	申請手続場所
原動機付自転車（125cc以下）、小型特殊自動車、ミニカー	市民税課（市役所3階南側） ☎55-2735
軽二輪（125cc超～250cc以下）	（一社）全国軽自動車協会連合会 静岡県事務取扱所（長泉町） ☎055-988-4022
小型二輪（250cc超）	静岡運輸支局沼津自動車検査登録事務所（沼津市） ☎050-5540-2051
軽自動車（軽三輪、軽四輪）	軽自動車検査協会静岡事務所沼津支所（長泉町） ☎050-3816-1778
普通自動車、大型特殊自動車	静岡運輸支局沼津自動車検査登録事務所（沼津市） ☎050-5540-2051

手続をしましょう。手続は車種により異なります。各機関へお問い合わせの上、必ず3月末までに手続をしてください。納税通知書は5月中旬に送付します。ことしの納期限は6月1日（月）です。

## ご注意ください！

市内の事業所などで使用する軽自動車やバイクは、車検証等の住所を市内に変更する手続が必要ですが、また、原動機付自転車などは、富士市のナンバーを取得しなければなりません。

身体障害者などの軽自動車税減免申請は、毎年申請が必要です（ことしの申請期間は納税通知書到着から5月25日（月）まで）。詳しくは、市民税課へ。

原動機付自転車を含む全ての自動車は自賠責保険・共済への加入が法律で義務付けられています。必ず加入してください。

フォークリフト・農耕用トラクターなどの小型特殊自動車は、公道を走行しなくても、所有していればナンバープレートをつけなくてはなりません。未取得の人は市民税課で手続をしてください。

## 問い合わせ

### 市民税課

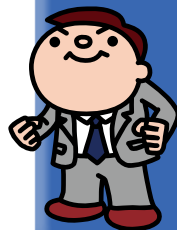
☎(55)2735  
 ☎(53)0974



# 富士市臨時職員を募集します

雇用期間

平成27年4月1日～平成28年3月31日  
(勤務日数は職種によって異なります)



## 1 福祉キャンパスふじやま学園 指導員(変則勤務)

募集人数／若干人  
仕事内容／障害児の生活支援業務など  
勤務時間／ローテーション表による(宿直業務あり)

賃金／日額7250円

※期末・通勤手当支給。

資格／障害福祉に関心がある人

担当課 〒417-0801

大淵2106-3

福祉キャンパスふじやま学園

☎(35)0313

## 2 公立保育園 看護師 (週5日 7・5時間勤務)

募集人数／若干人  
仕事内容／園児の健康管理など  
勤務時間／8時30分～17時  
賃金／日額8120円

※期末・通勤手当支給。

資格／看護師免許を有する人

担当課 〒417-8601

人事課 ☎(55)2711

## 3 老人ホーム駿河荘 調理員 (変則勤務)

募集人数／若干人  
仕事内容／調理業務  
勤務時間／ローテーション表による(早番、遅番あり)

賃金／日額7030円

※期末・通勤手当支給。

資格／調理業務の経験がある人

担当課 〒417-0851

富士見台5-2-1

老人ホーム駿河荘

☎(21)2321

## 4 介護保険訪問調査員 (週5日 7・5時間勤務)

募集人数／1人  
仕事内容／介護認定のための訪問調査業務  
勤務時間／8時30分～17時  
賃金／日額9020円

資格／保健師・看護師・社会福祉士・介護福祉士・介護支援専門員

のいずれかの資格を有し、自動車普通運転免許を有する人

担当課 〒417-8601

介護保険課 ☎(55)2765

## 5 小・中学校 パート調理員 (4・5時間勤務)

募集人数／若干人  
仕事内容／市内小・中学校での学校給食調理業務  
勤務時間／9時～14時15分  
資格／調理業務に関心がある人

担当課 〒417-8601

教育総務課 ☎(55)2865

## 6 学校図書館司書 (5時間勤務)

募集人数／若干人  
仕事内容／市内小・中学校図書室での蔵書管理・図書学習支援など  
勤務時間／9時30分～15時15分

資格／司書教諭または図書館司書資格を有する人

担当課 〒417-8601

教育総務課 ☎(55)2865

## 7 スポーツ振興指導員 (週5日 7・5時間勤務)

募集人数／1人  
仕事内容／スポーツ教室・イベントの開催準備など  
勤務時間／8時30分～17時  
資格／スポーツの経験がある人

担当課 〒417-8601

教育総務課 ☎(55)2865

## 申し込み

2月18日(水)までに、登録票(人事課または教育総務課で配布)または市販の履歴書に希望の職種名、必要事項を記入し、写真を貼って、直接または郵送で、各担当課へ  
※後日面接を実施します。



## 臨時職員の登録者を随時募集しています

職員の退職・出産などによる欠員補充や業務繁忙期などのため臨時職員が必要になった場合に対応できる人の登録を随時受け付けています。身体に障害のある人(介護なしで勤務できる人)も登録できます。

### 【登録受付職種】

事務補助、調理員、栄養士、保育士・幼稚園教諭(要資格)、小・中学校サポーター員、小・中学校講師など

※事前登録者から書類・面接選考で採用します。

### 問い合わせ

人事課 ☎(55)2711  
☎(53)6669

知って得する!

国民年金  
あれこれ

年金は人生のもしもを支える社会保障制度

年金は老後のためだけじゃない!!

障害年金



年金は、老後の生活を支える「老齢年金」のイメージがありますが、現役世代でも、病気やけがなどで障害が残り、生活を営むことや労働することに重い支障が生じたときには、「障害年金」が支給されることがあります。

加入していた公的年金によって、

障害年金の種類が異なります

障害年金には、「障害基礎年金」「障害厚生年金」「障害共済年金」があります。障害の原因になった病気の初診日（最初に診療を受けた日）に、どの年金制度に加入していたかによって、受給する障害年金の種類が決まります。ご不明な点は、左記の各問い合わせ先へお問い合わせください。

加入していた年金制度	障害年金の種類	問い合わせ先
国民年金	障害基礎年金	富士年金事務所 所、市役所3 階国保年金課
厚生年金	障害厚生年金	富士年金事務所
共済年金	障害共済年金	各加入共済組合

障害基礎年金について

支給額

障害認定日の翌月から年金が支給されます（各偶数月に、2か月分の年金を支給）。

1級障害	年額96万6000円 (月額8万5000円)
2級障害	年額77万2800円 (月額6万4400円)

※平成27年2月時点。

次の条件を全て満たしているときは、障害基礎年金を受給できます

●20歳で国民年金に加入しているときや、20歳前または60歳で厚生年金に加入していない期間に、障害の原因になった病気やけがの初診日がある

●障害の原因になった病気やけがによる障害の程度が、**障害認定日**または20歳に達したときに、**障害年金の1級または2級の状態**になっている（障害者手帳の級とは異なります）  
※**障害認定日**：障害の程度を定める日。その障害の原因になった病気やけがの初診日から1年6か月が経過した日、または1年6か月以内はその病気やけがが治った場合（症状が固定した場合）はその日。

●初診日のある月の前々月までの年金加入期間で、年金を納めた期間と免除を受けた期間が3分の2以上ある、または初診日のある前々月までの直近1年間の年金加入期間に保険料の未納期間がない  
※20歳前に初診日がある場合は、納付の条件はありません。



国民年金保険料は、前納（まとめ払い）するとお得です!

国民年金保険料は、納付期限より1か月早く支払う「早割」や、6か月、1年、2年分の前納があります。前納する期間が長いほど割引額は大きくなります。

よくある質問

Q 通院を始めてから国民年金を納付しても、障害基礎年金は受けられますか？

A 受けられません。納付要件は、初診日の時点の状態を確認します。もしも、のときのために、ふだんから国民年金の納付をしておきましょう。

まずはご相談ください

障害年金の請求ができてくか、医師に相談の上、富士年金事務所または市役所3階国保年金課に相談しましょう。



お願い

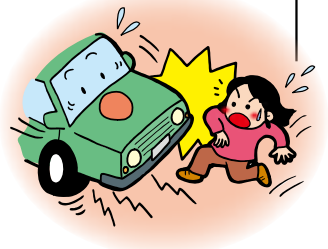
6か月前納（4〜9月分、口座振替・クレジットカード）、1年前納（口座振替・クレジットカード）、2年前納（口座振替）の申し込みは、金融機関・市役所・年金事務所まで**2月末日まで**に行ってください。

問い合わせ

富士市役所 国保年金課国民年金担当 ☎(55)2755 ☎(51)2521  
 日本年金機構 富士年金事務所 ☎(61)1900 ☎(64)5411  
 日本年金機構 ☎http://www.nenkin.go.jp

# 市民交通傷害保険を 受け付けます

安い保険料で補償が受けられる市民交通傷害保険。  
万が一のときに備えて、家族そろって加入してみ  
てはいかがですか？



**保険料**／1人1口900円（1か  
月75円×12か月。1人2口まで  
加入できます）  
**加入資格**／市内在住・在学・在勤  
の人（市内の企業や学校など、  
団体での加入も受け付けます）  
**保険期間**／平成27年4月1日～平  
成28年3月31日（中途加入者は、  
加入申込時～平成28年3月31日）  
**受付期間**／3月11日～4月10日  
8時45分～16時30分  
（土・日曜日、祝日は除く）

**受付場所**／市役所2階市民ホール  
※4月13日（月）以降は、市役所3  
階市民安全課で、随時受け付け  
ます（土・日曜日、祝日は除く）。  
※各地区まちづくりセンターなど  
でも、出張受付を行います。  
★保険内容について、詳しくは、  
市ウェブサイトをのぞらなくださ  
い（くらしと市政↓防災・安全  
安心↓交通安全↓交通安全業務  
↓富士市市民交通傷害保険）。

★市民交通傷害保険は、平成27年度をもって終了します。

受付日程		とき	ところ
3月11日(水)	9:30～12:00	浮島まちづくりセンター	
	9:30～16:00	富士駅北まちづくりセンター	
	13:30～16:00	吉永北まちづくりセンター	
3月12日(木)	9:30～12:00	青葉台・富士北まちづくりセンター	
	13:30～16:00	神戸・丘まちづくりセンター	
3月13日(金)	9:30～16:00	富士南まちづくりセンター、 富士川ふれあいホール	
3月16日(月)		鷹岡・岩松北まちづくりセンター	
3月17日(火)		富士駅南・元吉原まちづくりセンター	
3月18日(水)		富士見台・田子浦まちづくりセンター	
3月19日(木)		原田・伝法まちづくりセンター	
3月20日(金)		天間・今泉まちづくりセンター	
3月23日(月)		須津・広見まちづくりセンター	
3月24日(火)		大淵・松野まちづくりセンター	
3月25日(水)		岩松・吉永まちづくりセンター	
★3月11日～4月10日は、市役所2階市民ホールでも受け付けています。受付時間／8:45～16:30			
問い合わせ／市民安全課 ☎55-2831 FAX51-0367			

## 第6回 富士山おむすび計画

# 「年代別ふだんの食育弁当 コンテスト」結果発表

市は食育推進の一環として、栄養バランスに配慮した「食育弁当コンテスト」を行いました。ことしは、お弁当の対象年代別に部門を分け、それぞれの部門の優秀賞の中からグランプリを決定しました。

富士市食育推進事業実行委員会の選考や、市民の投票によって選ばれた作品を紹介します！

### 準グランプリ（各部門の優秀賞）

部門・受賞者氏名

#### 幼児向けお弁当部門

仁藤 千静さん（富士見高校3年）

#### 小中高生向けキャラ弁部門

前市岡 梨乃さん（岩松中学校1年）

#### 青年期向けお弁当部門

栗田 実保さん（会社員）

#### 働き盛り向けお弁当部門

小川 友代さん（会社員）

#### シルバー向けお弁当部門

後藤 志織さん（富士見高校1年）

#### 小学生が作ったお弁当部門

小川 まどかさん（原田小学校5年）

### 総合グランプリ



【小中高生向けお弁当部門】優秀賞

篠原 武琉さん（鷹岡中学校1年）

〈献立〉

- ちりめんじゃこと小松菜の混ぜごはん
- 長ネギの豚肉巻き（味噌味）
- 桜えび入り卵焼き ●切り干し大根の煮物
- 4種のきのこのバターソテー
- 彩り（ミニトマト、ブロッコリー、サラダ菜）
- キウイフルーツ

主食はちりめんじゃこと小松菜の混ぜごはん。副食には、地元野菜や切り干し大根を使い、地産地消に配慮し、成長期に必要な栄養素をとり入れたお弁当です。



富士市食育  
キャラクター  
「むすびん」

問い合わせ／保健医療課 食育推進室

☎55-2884 FAX53-5586

## なわとびかっとなび王選手権2014 で全国優勝した 原田小学校 6年生



**な**わとびかっとなび王選手権は、跳び手が8の字を描きながら次々に縄を跳び抜けていき、1分間に延べ何人が跳べるかを競う大会です。全国の小学校から41チームが参加し、昨年11月1日、予選を勝ち抜いた5校で争われた決勝戦で、原田小学校6年生67人が、大会新記録の625人を達成し、全国優勝を果たしました。

リーダーの池田怜央直さんと渡辺裕紀さんは「練習では、みんなの息を合わせることを意識しました。チームで話し合い、気づいたことを『かっとなびノート』に書くなど工夫しました。朝や放課後のほか、夏休みも練習しました。団結力や練習量はどこにも負けません。家族や地域の人に応援してもら



4・5・6人ずつ、12列に分かれ、縄を跳ぶ練習風景

い、優勝したときは最高の気分でした」と笑顔で話しました。担任の渡邊香教諭と西沢尚之教諭は「かっとなびを通して、自分も仲間も、かけがえのない1人だということを感じてくれるようになりました」と話します。

一番の目標は、「絆を深めること」だったという67人。大切な仲間と思いを手に、満足げな表情でした。



市は「市長への手紙」を設け、市政についてご意見やご提言をいただいています



※専用はがきは、市役所などの公共施設で配布しています。

### 市長からの回答

**今**回は、「中央病院の整形外科を、紹介状なしでも受診できるようにしてほしい」というご意見に回答します。

中央病院は、整形外科のほか、産婦人科（婦人科系のみ）、放射線科の初診について完全紹介状制にしています。複数の診療科がある中、とりわけこの3科は医師不足のため、全ての受診希望患者の皆さんを受け入れることが難しい状況です。このため、やむを得ずこのような体制をとっています。

また、当院は、地域医療の二次救急医療（手術・精密検査が必要な人）を担う病院としても機能しており、整形外科外来では、これを維持していくた

めに、平成20年6月から完全紹介状制を実施しています。

初診の人は、まず近隣の医療機関で受診していただき、その医師が専門的な検査や入院治療を要すると判断した場合に、紹介により当院を受診していただきます。紹介状をお持ちでない患者さんは、他院での受診をお願いしています。紹介状には、患者さんの情報が記録されているため、適切な治療を継続することができます。また、同じ検査を何度も行うことがなくなり、時間短縮・費用負担の軽減にもつながります。

今後当院は、診療所などと連携し、患者さんに安心して受診していただく適切な医療の提供を目指します。



志田 実杏ちゃん（江尾）  
H26.5.6生

「元気いっぱい笑顔いっぱい、すくすく大きくなってね」



江川 瑤泰ちゃん[左]・佳慶ちゃん(松本)  
H26.4.22生・H20.5.19生

「仲よしの佳慶と瑤泰。二人とも大好き」



太田 妃菜子ちゃん(国久保1)  
H26.3.3生

「天国のひいばあば、口元がそっくりな私だよ」

HAPPY PHOTO'S

我が家の  
アイドル



★我が家のアイドル大募集!!

あなたの子どもの写真(顔全体が写っている横写真)とコメントを大募集!!詳しくは広報広聴課まで。

☎(55)2700 ☎(51)1456

✉ kouhou@div.city.fuji.shizuoka.jp

## 広報ふじ元日号恒例 **プレゼント当せん者発表!!**

問い合わせ 広報広聴課 ☎55-2700

たくさんのご応募ありがとうございました。応募総数319通の中から抽せんの結果、次の皆さんが当せんしました（敬称略）。  
当せん者には別途お知らせします。

個人情報保護のため、ウェブサイト上での氏名の公開は控えさせていただきます。ご了承ください。

## お知らせ

### セカンドライフ 出張相談会&パネル展示

市民協働課 ☎55-2701

中高年世代の皆さんに、充実したセカンドライフを送っていただくための相談会とパネル展示を行います。

と き／2月25日～3月1日 9:00～16:00（最終日は15:00まで）

ところ／中央図書館別館1階市民ギャラリー

問い合わせ／（一社）まちの遊民社 ☎51-1112

### 「富士市の水」ラベルデザイン コンテスト応募作品展示会

上下水道総務課 ☎55-2800

と き／2月20日 16:00～24日 10:00

ところ／富士市交流プラザ2階第一会議室

内 容／ペットボトル「富士市の水」ラベルデザインコンテストの応募作品全323点を展示

#### ★最優秀賞

長谷川亜美さん（岩松小学校2年）

鈴木るなさん（吉原第二中学校2年）

※受賞作品は、今年度作成する「富士市の水」のラベルに採用します。

### 景観形成型広告整備地区の 変更案に関する縦覧

建築指導課 ☎55-2909

下記①②の整備地区案に関する縦覧を行います。

と き／2月16日～3月2日 8:30～17:15（土・日曜日は除く）

ところ／建築指導課（市役所5階北側、最終日は市役所7階北側）

内 容／広告物の表示・設置に関する整備基準、①本市場大淵線の指定区間の延長、②青葉台小学校南地区を整備地区に追加

※縦覧期間中に意見書を提出できます。

### 救急医療センター職員募集

救急医療協会 ☎51-0099

業務内容／一般事務

採用日／3月2日(月)

応募資格／医療事務の資格を有する人

募集人数／正規職員1人

※試験日、試験内容、申込方法など詳しくは、救急医療協会へ（平日8:30～17:00）。

## 新人音楽家による演奏会

ロゼシアター ☎60-2500  
 と き／3月5日(木) 19:00開演  
 ところ／ロゼシアター小ホール  
 入場料／1,000円(全席自由)  
 ※未就学児入場不可。

申し込み／ロゼシアターウェブサイト  
 をごらんになるか、直接ロゼシアター  
 一窓口へ ☎http://rose-theatre.jp

## 微小粒子状物質(PM2.5) 注意喚起体制の変更

環境保全課 ☎55-2774

現在、PM2.5が高濃度になると予  
 測される場合、県から8:00もしくは  
 13:00ごろに注意喚起情報が発表され、  
 同報無線でお知らせしています。これ  
 まで県は、発表後の解除はしませ  
 んでしたが、今後は、発表後に低い  
 濃度が続いた場合には解除を行うと  
 しましたので、解除の発表も同報無  
 線でお知らせします。

## 第31回 ふるさと芸能祭

文化振興課 ☎55-2875

富士市に伝わる郷土芸能・民俗芸  
 能をご鑑賞ください。  
 と き／2月22日(日) 13:00開演  
 ところ／ロゼシアター中ホール  
 入場料／無料(当日直接会場へ)

### ～写真コンテスト～

当日の舞台の様子などを撮影した  
 写真を募集します。  
 募集期間／2月26日～3月12日

## 認知症・介護予防等情報

……シニア世代の食生活～健康長寿の秘訣は食にあり……

「過栄養」によるメタボが問題  
 になっている一方、高齢者では「低  
 栄養」が問題視されています。「低  
 栄養」による筋力の低下は転倒、  
 骨折など要介護状態の原因にもな  
 ります。

健康寿命の延伸、介護予防のため  
 に、以下の点に注意しながら1日  
 3回の食事を楽しみましょう。

①いろいろな種類の食品を組み合  
 わせる

◆肉・魚・卵・大豆製品のい  
 ずれか1品を毎食食べる(赤身  
 の肉はコレステロールをふや  
 しません)

◆用意することが難しいときは  
 でき合いの料理や配食サービ

## 「富士市立博物館30年の 歩みとこれから」展

市立博物館 ☎21-3380

と き／2月14日～5月17日 9:00  
 ～16:30(4月からは17:00まで。毎  
 週月曜日(5月4日(月)は除く)及  
 び5月7日(木)は休館)

ところ／市立博物館特別展示室ほか  
 入館料／大人100円 小・中学生50円  
 ※2月22日(日)、3月28日(土)(雨天時は翌  
 29日(日)、5月17日(日)は無料開放します。

## 抱えた悩み話してみませんか？ こころとくらしの悩み無料休日相談会

健康対策課 ☎64-8993

と き／3月1日(日) 13:00～16:00  
 ところ／フィランセ西館

相談内容／①借金・相続・成年後見など  
 ②人間関係や仕事上のストレスなど  
 ③健康・病気の悩み(各1人50分程度)  
 ※プライバシーは厳守します。

相談員／①司法書士②臨床心理士③保健師  
 対 象／市内在住の人  
 定 員／各6人

申し込み／2月19日(木)の9:00から受  
 け付けます。電話で健康対策課へ

## 3月1日(日)休日開庁の中止

市民課 ☎55-2747

収納課 ☎55-2730

国保年金課 ☎55-2751

市役所では、毎月第1日曜日(1  
 月は除く)に休日開庁を行って  
 いますが、3月1日(日)は新システム  
 への更新のため、休日開庁を中止  
 します。

※3月29日(日)、4月5日(日)の休日  
 開庁をご利用ください。

2か月に一度、掲載しています。

スを利用する  
 ②食欲がないときは  
 ◆小まめに体を動かし、おなか  
 をすかせるようにする  
 ◆少しずつ分けて食べる  
 ◆家族や友達などと一緒に食べ  
 る機会をふやす  
 栄養が足りているかどうかは、  
 体重の変化を見て判断します。体  
 重の変化が大きい場合には、主治  
 医やお住まいの地区を担当する地  
 域包括支援センター、または健康  
 対策課にご相談ください。

【問い合わせ】

高齢者介護支援課 ☎55-2951

健康対策課 ☎64-8993

# お知らせ

## 自衛隊採用制度説明会

市民課 ☎55-2746

と き／3月8日(日)・15日(日)  
 ところ／自衛隊富士地域事務所(御  
 幸町13-5)

申し込み／3日前までに、予約が必  
 要です。電話で自衛隊富士地域事  
 務所(☎51-1719)へ

## 市庁舎レイアウトの変更

行政経営課 ☎55-2719

4月1日(水)から市役所の組織を一  
 部変更することに伴い、市庁舎レイ  
 アウトの一部変更を行います。多数  
 の課が対象になるため、2月下旬か  
 ら順次、移動作業を実施します。詳  
 しくは、総合案内(市役所2階)ま  
 たは行政経営課に問い合わせるか、  
 市ウェブサイトをごらんください。

★一部の課は、下記のとおり仮スベ  
 ースに移動します。

と き／①2月23日(月)～②3月2日(月)～  
 移動場所／①社会教育課→市役所6  
 階会議室、スポーツ振興課→消防  
 防災庁舎3階②文化振興課→消防  
 防災庁舎3階

※3月中旬に新レイアウトの場所に  
 移動する予定です。詳しくは、「広報  
 ふじ」3月20日号でお知らせします。

## 伐採した木を無料で配布します

富士川を管理する国土交通省甲府  
 河川国道事務所が、河川を適切に管理  
 するために伐採した河川内の樹木(2  
 メートル程度)を無料で配布します。

期 間／3月27日(金)まで

配布場所／宮下地先の河川内(JR  
 東海道本線橋梁の下流)

条 件／

○積み込み・運搬は、各自でお  
 願ひします

○商業目的や個人での大量なご  
 利用は、ご遠慮ください

○伐木配布用の車両進入通路は、  
 暫定開放です。通路が狭いた  
 め、歩行者・自転車優先で通  
 行してください

※なくなり次第終了します。

問い合わせ／国土交通省甲府河川  
 国道事務所 富士川下流出張所  
 ☎61-0078(平日8:30～17:00)

### 放課後児童クラブ指導員 (ききょうの里子どもクラブ(富士南小学校区))

子育て支援課 ☎55-2731  
定員／1～2人  
勤務日／3月16日(月)～  
勤務時間／平日 12:30～18:45のうち  
4時間程度 学校休業日 7:45～  
18:45のうち5～7時間程度  
対象／保育士、幼稚園・小学校教  
諭の資格を有する人  
申し込み・問い合わせ／3月10日(火)  
までに、ききょうの里子どもクラブA  
へ ☎60-6612 (平日13:00～18:00)

### 中央病院ウェブサイト にバナー広告を掲載しませんか

病院経営課 ☎52-1131 (内線 2221)  
掲載期間／4月1日～平成28年3月  
31日の間で、原則として3か月以  
上の掲載(1か月単位)  
掲載位置／中央病院ウェブサイトト  
ップページ下部  
アクセス数／1か月平均約1万1,000件  
掲載枠数／6枠  
掲載料／1枠5,000円(1か月)  
選定方法／申込順に、「富士市広告掲  
載に関する指針」などにに基づき審査  
申し込み／4月からの掲載は2月27  
日(金)まで、5月以降は掲載希望月  
の1か月前(最終申込期限11月30  
日(月)までに、「富士市ウェブサイト  
広告掲載申込書」(中央病院ウェブ  
サイトでダウンロード可)を直接  
または郵送で、〒417-8567 中  
央病院病院経営課へ  
※詳しくは、中央病院ウェブサイト  
内の募集要項をごらんください。  
☎http://www2.city.fuji.shizuoka.jp/~byoin/

### 夜間納税相談

2月25日(水) 17:15～19:00  
収納課 ☎55-2730

### 第65回静岡県勤労者 総合美術展作品募集

募集作品／絵画、書、写真、手工芸など  
応募資格／県内在勤の人  
応募期間／2月23日～3月13日  
展示期間／4月8～12日  
展示会場／グランシップ展示ギャ  
ラリー(静岡市)  
問い合わせ／(一社)静岡県労働  
者福祉協議会 ☎054-221-6241  
※応募方法など詳しくは、直接お  
問い合わせください。

### 野菜や花などを栽培するための ファミリー農園を貸し出します

農政課 ☎55-2781  
期間／4月1日～平成28年3月31日  
対象／市内在住・在勤の人  
貸出区画数／(各応募者多数の場合  
抽せん)  
富士岡2区画 富士岡南1区画  
比奈1区画 伝法2区画  
大淵1区画 木島1区画  
南松野4区画 北松野3区画  
使用料／年間1,400～5,000円  
面積／1区画20～51平方メートル  
申し込み／2月16～25日に、電話で  
農政課へ(1世帯1区画)

### 事業所等と国立大学法政静岡大学との連携推進事業 「TEAM FES」 参画事業所

産業政策課 ☎55-2779  
学生の視点を取り入れた意見や提  
案を自社製品・サービスの改良・改  
善、販路拡大などに活用したいとい  
う事業所等を募集します。  
対象／市内に本社または主な事業  
所がある事業所  
内容／  
①キックオフ説明会(4月24日(金))  
：事業所による自社製品などの概  
要説明  
②学生による調査・研究(4～8  
月)：調査・研究期間中に意見交換  
会を実施  
③成果報告会(8月)：学生による  
調査・研究成果を事業所に報告  
申し込み／3月10日(火)までに、申込  
用紙(産業政策課で配布、市ウェブ  
サイトでダウンロード可)に必要  
事項を記入し、郵送またはFAX  
で、〒417-8601 富士市役所産業  
政策課へ ☎51-1997  
※1社程度を静岡大学が選考します。

#### TEAM FESとは…

Fuji City(富士市)、Enterprise  
(事業所)、Shizuoka University(静  
岡大学)が一体となり、活力のある  
地域社会を創造しようという取  
り組み

### 2月の水道料金・下水道使用料 お客様センター ☎55-2846

～納入は便利で確実な口座振替で～  
申し込み／直接、市指定金融機関の窓口へ  
持ち物／通帳・印鑑(届印)・水栓番号(各  
世帯配付の「使用水量等のお知らせ」に記載)  
※納入は2か月に1度です(地区によって納入月が異なります)。

- 納入期限 2月28日(土)  
(納入通知書は、2月中旬に郵送します)
- 口座振替日 2月27日(金)



### 富士文芸フォーラム

文化振興課 ☎55-2874  
とき／3月7日(土) 10:40～14:00  
ところ／ロゼシアター3階レセプシ  
ョンホール  
内容／望月武さん(シナリオライター  
・小説家)による文芸講演会「ひ  
とつのアイデアから作品が完成す  
るまで」、アトラクション、交流会  
対象／高校生以上の人  
参加費／1,000円(昼食代含む)  
申し込み／2月23日(月)までに、電話  
で文化振興課へ

### 産休・育休明けによる児童の 保育園入園予約申し込み

こども保育課 ☎55-2762  
受付期間／3月2～13日(土・日曜  
日は除く) 8:30～17:15  
受付場所／こども保育課(市役所4  
階南側)  
対象／産後休暇・育児休業を取得し  
た人で、5月1日～平成28年4月15  
日に職場復帰(自宅外で月16日間、  
1日6時間以上勤務)が決定し、平  
成28年3月までに入園を希望する人  
※提出書類など詳しくは、入園案内  
(こども保育課・各保育園で配布)  
をごらんください。  
※平成28年4月からの入園を希望す  
る人は、10月から受け付けます。

## 募 集

### 富士市教育プラザ(4月開館) 自動販売機設置者

教育総務課 ☎55-2867  
設置場所／富士市教育プラザ(八代  
町1-1)1階エントランスホール  
設置期間／4月1日～平成32年3月31日  
募集期間／2月25日(水)の17:15まで  
※詳しくは、募集要項(教育総務課  
で配布)または市ウェブサイトを  
ごらんください。

## 市立博物館協議会委員

市立博物館 ☎21-3380

博物館の事業・運営について意見を伺う協議会委員を公募します。

**応募資格**／市内在住・在学・在勤の18歳以上で、平日の昼間の会議に出席できる人

**任期**／6月1日～平成29年5月31日（会議は年3回を予定）

**募集人数**／2人（男女各1人）

**報酬**／会議1回につき1万円（税込み）

**応募方法**／3月5日（木）（消印有効）までに、応募申込書（市立博物館で配布、市立博物館ウェブサイトでダウンロード可）に必要事項を記入し、課題作文「世界文化遺産富士山を取り込んだ富士市立博物館の将来像」（800字以内、様式自由）を添えて、直接または郵送で、〒417-0061 伝法66-2 市立博物館へ

☎http://museum.city.fuji.shizuoka.jp

## 子育て支援センター及び児童館パート職員

子育て支援課 ☎55-2731

### ①子育て支援センターパート職員（2人）

**業務内容**／親子の交流支援や育児相談業務など

**対象**／保育士の資格を有する人

**勤務地**／子育て支援センター「カスターネット」（フィランセ内）、「ルンロン」（松千代保育園内）のいずれか  
**勤務時間**／9:00～16:00（月～金曜日の週5日間）

**賃金**／時給940円

### ②児童館パート職員（1人）

**業務内容**／遊びの指導や相談業務を行う児童厚生員の補助

**対象**／子どもの健全育成について理解と経験を有する人

**勤務地**／東部児童館

**勤務時間**／9:00～17:00（原則、月4～5回程度の土曜日または日曜日のいずれか）

**賃金**／日額6,850円

……①②とも……

**任用期間**／4月1日～平成28年3月31日

**申し込み**／2月27日（金）までに、市販の履歴書に必要事項を記入し、直接子育て支援課へ

※書類選考の上、後日面接を行います。

## 地域包括支援センター職員

高齢者介護支援課 ☎55-2951

**募集職種**／①保健師または経験のある看護師②社会福祉士

**募集人数**／各1人

**勤務地**／①東部地域包括支援センター（増川新町12-1）②西部地域包括支援センター（横割本町2-17）

**勤務時間**／月～金曜日①8:30～17:30②8:30～18:00

**申し込み・問い合わせ**／①②とも2月27日（金）までに、電話で高齢者介護支援課へ

## 平成27・28年度市政モニター

広報広聴課 ☎55-2736

**任期**／4月1日～平成29年3月31日  
**内容**／在宅での市政アンケート（年2回）の回答など

**対象**／満18歳以上（平成27年4月1日時点）で、平成27年1月1日以前から市内在住の人（公務員・市の行政委員などは除く）

**募集人員**／100人（応募者多数の場合、地域や年齢などを考慮し選考）

**謝礼**／アンケート回答1回につき図書カード500円分

**通信手段**／郵送または、Eメール（携帯メールは不可）

**申し込み**／2月27日（金）（必着）までに、住所、氏名、生年月日、性別、職業、電話番号、希望通信手段（Eメールの場合はEメールアドレスも記入）、「市政モニター希望」を記入し、郵送またはFAX・Eメール・市ウェブサイトの応募フォームで、〒417-8601 富士市役所広報広聴課へ ☎51-1456

☎monitor@div.city.fuji.shizuoka.jp

## 募 集

### 公用封筒に 広告を掲載してみませんか

会計室 ☎55-2842

**封筒規格**／①角形2号 ②長形3号  
**作成枚数**／①2種類各5万枚 ②10万枚

**掲載料**／1枠①3万円 ②4万円

**掲載枠数**／①6枠 ②3枠

**使用期間**／8月ごろから、印刷した封筒が終了するまでの1年間程度  
**申し込み**／3月6日（金）の17:00（必着）までに、申込書（会計室で配布、市ウェブサイトでダウンロード可）に原稿案を添えて、直接または郵送で、〒417-8601 富士市役所会計室へ

### 公益財団法人富士市文化振興財団 懇話会委員

ロゼシアター ☎60-2510

ロゼシアターの管理・運営のあり方について意見を伺う懇話会委員を公募します。

**応募資格**／市内在住の20歳以上で、文化会館に関心がある人

**任期**／4月1日～平成29年3月31日（会議は年2回程度。謝金はありません）

**募集人数**／2人

**応募方法**／2月28日（土）（消印有効）までに、応募用紙（ロゼシアターで配布、ロゼシアターウェブサイトでダウンロード可）に必要事項を記入し、直接または郵送・FAXで、〒416-0953 蓼原町1750 富士市文化振興財団へ ☎60-2505

☎http://rose-theatre.jp

### 第13回 日本語スピーチコンテスト出場者募集（一次審査）

**対象**／市内または近隣市町在住の外国人で、日本語を母国語としない人  
**募集内容**／2,000文字以内の原稿（テーマは自由、オリジナルかつ未発表のものに限る。ローマ字書きも可）

※応募者の中から本選出場者10人を決定し、4月26日（日）に富士商工会議所でスピーチコンテストを開催します。

**申し込み**／3月13日（金）までに、発表原稿と出場申込書（富士市国際交流協会ウェブサイトダウンロード可）を直接または郵送・FAXで、〒416-0915 富士町20-1 富士市国際交流ラウンジFILS（富士市交流プラザ内）へ ☎64-6404 ☎http://www.fuji-cci.or.jp/groups/kokusai/

**問い合わせ**／富士市国際交流協会

☎52-0995



### 家具固定ボランティア講座(無料)

ボランティアセンター ☎64-7100  
 と き／3月4・11・18日の毎週水曜日 各19:00～21:00 計3回  
 ところ／フィランセ東館3階ボランティアルーム  
 内 容／東海地震への備えと家具固定の必要性・家具固定に必要な知識に関する講義、実習など  
 定 員／20人(応募者多数の場合抽せん)  
 申し込み／2月20日(金)までに、電話でボランティアセンターへ

### 2月の教育委員会会議

2月定例会を開催します  
 (どなたでも傍聴できます)  
 と き／2月18日(水) 13:30～  
 ところ／市役所10階全員協議会室  
 教育総務課 ☎55-2865

### 児童手当の振り込みをご確認ください

児童手当の2月期分(10～1月)を2月10日(火)に受給者の口座に振り込みます。ご確認ください。  
 子育て支援課 ☎55-2738

### 富士警察署管内事件・事故

空き巣、忍び込みの被害を防止するため、外出時、就寝時には、必ず戸締りを確認し、補助ロックなどを活用しましょう。

事件情報 (平成26年11月末現在)

	年間累計	昨年度
全刑法犯罪	1,746件	- 314件
忍び込み	42件	- 58件
空き巣	46件	- 22件
オートバイ盗	135件	+ 26件
自転車盗	269件	- 151件

事故情報 (平成26年12月末現在)

	年間累計	昨年度
件数	2,463件	- 109件
死者	9人	+ 2人
負傷者	3,161人	- 234人

安全をつなげて広げて事故ゼロへ

### 身近な人を支えるためのこころのゲートキーパー研修会(無料)

健康対策課 ☎64-8993  
 と き／3月1日(日) 10:00～11:30  
 ところ／フィランセ東館2階ふくし学習室内  
 内 容／①こころの健康について②ゲートキーパーの役割と心得③望ましい声のかけ方や話の聞き方などに関する講義、演習  
 対 象／こころの健康に関心のある人  
 定 員／30人程度  
 申し込み／事前に予約が必要です。  
 電話で健康対策課へ

### おもてなし料理教室

福祉総務課 ☎55-2840  
 と き／3月4日(水) 10:00～14:00  
 ところ／地域交流センターみんなの家(南松野2604-1)  
 対 象／市内在住の60歳以上の人  
 定 員／15人(応募者多数の場合抽せん)  
 受講料／500円(材料費)  
 申し込み／2月17～20日の10:00～16:00に、直接または電話で、地域交流センターみんなの家 斉藤方へ ☎56-1502

### 筋ジストロフィー症児(者)療育相談(無料)

と き／3月8日(日) 10:00～15:00  
 ところ／県総合健康センター(三島市)  
 内 容／国立病院機構箱根病院の専門医師・理学療法士などによる検診、リハビリ訓練指導、医療・生活・福祉相談など  
 定 員／20人  
 申し込み・問い合わせ／2月20日(金)までに、電話またはFAXで、県東部健康福祉センター相談判定課へ ☎055-920-2086 ☎055-920-2191

## 講座・教室

### キッズセミナー(無料)「夢をかなえるお金の学校」

多文化・男女共同参画課 ☎55-2724  
 と き／3月7日(土) 13:30～16:30  
 ところ／フィランセ西館3階第一会議室  
 内 容／ワークやゲームをしながら楽しくお金と仕事について学ぶ  
 対 象／市内在住の小学3～6年生  
 定 員／20人(応募者多数の場合抽せん)  
 申し込み／2月27日(金)までに、電話で多文化・男女共同参画課へ

### 外国人市民を対象とした応急手当(無料)

多文化・男女共同参画課国際交流室 ☎55-2704  
 と き／3月22日(日) 13:00～16:00  
 ところ／フィランセ1階健康増進ホール  
 内 容／応急手当の方法(三角巾・AEDの使い方、けがをした人を運ぶ方法)などを学ぶ  
 対 象／市内に住んでいるか、市内で働いている外国人(中学生以上)  
 ※当日は、英語・中国語・ポルトガル語・スペイン語・フィリピン語の通訳あり。  
 定 員／30人程度  
 申し込み／3月8日(日)までに、電話またはFAX・Eメールに、住所・名前・国籍・年齢・性別・電話番号を記入し、多文化・男女共同参画課国際交流室へ ☎55-2864  
 E-mail: si-kokusai@div.city.fuji.shizuoka.jp  
 ※富士市国際交流ラウンジFILS(富士市交流プラザ内)でも受け付けます(☎64-6400)。

## 2月の休日当直医

Available Hospitals in the Holiday  
 Pronto Socorro em atendimento fim de semana e feriados

救急当直医案内  
 ☎51-9999

## 2月の接骨師会 休日当直当番

柔道整復  
 Bonesetter  
 Clinica de osteopatia  
 9:00～17:00

と き 産婦人科 Gynecology & Obstetrics  
 Gineco-Obstetrica  
 8:00～翌8:00

と き 眼 科 Ophthalmology  
 Oftalmologia  
 9:00～17:00

と き 耳鼻科 Otorhinolaryngology  
 Otorrinolaringologia  
 8:00～17:00

8日(日) たむらレディースクリニック 65-7777 米之宮町  
 11日(水) 中島産婦人科医院 51-4188 青島町  
 15日(日) 富士レディースクリニック 21-1111 富士見台  
 22日(日) 長谷川産婦人科医院 53-7575 吉原5

戸田眼科医院 (0544) 21-9666 富士宮市  
 渡辺クリニック 22-1500 富士見台  
 加藤医院 34-0011 比奈  
 中西眼科クリニック 36-1800 中野

さわだの森耳鼻咽喉科クリニック (055) 929-8787 沼津市  
 三島中央病院 (053) 971-4133 三島市  
 こだま耳鼻咽喉科クリニック (053) 926-1333 沼津市  
 長谷川耳鼻咽喉科医院 30-8733 浅間本町

はぎはら接骨院 72-4524 天間  
 北村接骨院 63-7180 宮島  
 藤原接骨院 21-3309 神戸  
 望月整骨院 61-3946 十兵衛

## 救急

内科・小児科・外科 Internal Medicine/Pediatrics/Surgery  
 Clinica Geral/Pediatricia/Cirurgias

救急医療センター ☎51-0099 津田217-2  
 平日19:00～翌8:00 土曜日14:00～翌8:00 日曜日・祝休日 9:00～翌8:00  
 〈診療上の注意〉必ず保険証とお薬手帳(ある場合)を持参してください。緊急性により診療順が変わり、投薬は1日分です。子どもが受診する場合は、早目の時間帯にお越しください。

と き 歯科 Dentistry  
 Dentistas

歯科医師会館 ☎53-5555  
 伝法2850-3  
 日曜日・祝休日 9:00～12:00  
 13:00～16:00

## 第3回

### 「いわて雪まつり」



花火



雪まつり会場と岩手山



馬そり



スノートレイン

このコーナーでは、平成25年11月1日に友好都市提携を結んだ岩手県栗石町から、旬な情報を定期的にお届けします。



栗石町観光キャラクター「しずくちゃん」

#### 岩手県を代表する冬のイベント

「いわて雪まつり」は、毎年1月下旬

（2月上旬の約10日間、栗石町の小岩井農場で開催され、約30万人が訪れます。

岩手県を代表する冬のイベントで、北東北3県の「みちのく五大雪まつり」の一つです。日本最大の民間総合農場である

「小岩井農場」が、昭和43年に「小岩井かまくら」を開催したことがきっかけで、

昭和46年の第4回から「いわて雪まつり」になり、ことしで48回目を迎えました。

毎年、会場には、大型滑り台とメインの雪像を中心に、テーマ雪像、かまくら、氷像が設置されます。にぎやかなステージイベントも開催され、馬そりやスノートレインなどのアトラクションのほか、

屋台村ではご当地グルメ、かまくらの中ではジンギスカンを楽しめます。夜間は、ライトアップされた雪像と、期間中に毎日打ち上げられる花火が会場を彩ります。

平成25年からは、東日本大震災復興支援として、ふだんはできない雪遊びを満喫してもらおうと、被災した岩手県沿岸地域の子どもたちを招待しています。

また、昨年は、（一社）しずくいし観光協会が企画した「富士市・栗石町友好都市提携記念モニターツアー」に、富士市から75人が参加し、「いわて雪まつり」の雪像やご当地グルメを楽しみました。

昨シーズンは、栗石町でも近年まれに見るほどの厳しい寒さと大雪になり、参加者の皆さんにとっては、思い出に残る雪まつりになりました。

ま

#### こちら編集室

今回特集した「シルバー人材センター」では、多くの会員の皆さんにお話を伺いました。退職後のセカンドライフを有意義に過ごすために会員になった方や、新たなことに挑戦したいと未経験の職種を選ぶ方など、思い思いに好きな

ことをしながら働いている方がたくさんいました。また、「適度に体を動かすことや、人とのふれ合いが健康維持の秘訣だ」とも伺いました。年齢を感じさせない、皆さんの元気な姿と笑顔に、私のほうがパワーをもらいました。（若

人口 257,697人 (前月比+16)  
 男 127,301人 (+28)  
 女 130,396人 (-12)  
 世帯 100,894世帯 (+89) 1月1日現在  
 編集・発行 富士市総務部広報広聴課  
 〒417-8601 静岡県富士市永田町1-100  
 ☎0545-51-0123 0545-51-1456

お問い合わせは  
 富士市コールセンター  
**おしえて**  
**コマルふじ**  
**53-1111**  
 [受付時間]  
**8:30~18:00**  
 土・日曜日、祝日も受け付けます(年末年始除く)