

広報

ふじ

平成26年

10 | 5

No.1087



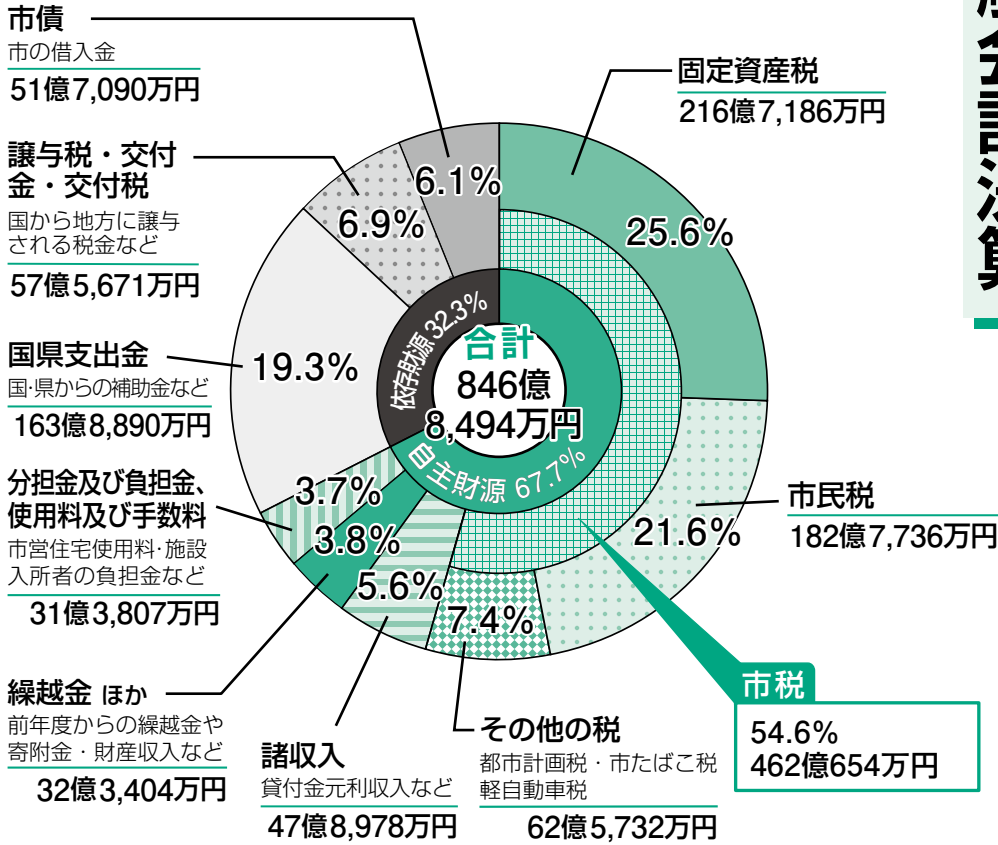
もくじ

- ② 平成25年度決算報告
- ⑥ 商工フェア・農林フェア
- ⑧ インフルエンザにご注意を！
- ⑨ 水痘ワクチン・高齢者肺炎球菌ワクチンが定期接種に
- ⑩ あなたの防犯意識は大丈夫？
- ⑪ まちかどネットワーク
- ⑫ 暮らしのたより
- ⑬ 富士の災害史

9月21日 2014健康まつり(ノルディックウォーク)
(フィランセ)

歳入 846億8,494万円

一般会計決算



平成25年度

決算

報告

皆さんの納めた税金が、この1年間どのように使われたのかを確かめてみましょう。

歳入 499億 537万円 / 歳出 490億 6,947万円

富士市には18の特別会計がありますが、表中では財産管理特別会計(全11会計)を省略しています。

特別会計区分	歳入	歳出
国民健康保険事業	276億 3,672万円	270億 7,685万円
後期高齢者医療事業	41億 11万円	40億 9,087万円
介護保険事業	159億 8,800万円	158億 7,305万円
新富士駅南地区土地区画整理事業	8億 5,759万円	8億 4,611万円
第二東名IC周辺地区土地区画整理事業	9億 1,615万円	9億 1,022万円
駐車場事業	7,421万円	7,321万円
公共用地先行取得事業	9,885万円	9,885万円

特別会計決算

水道事業

事業収益合計
28億 5,085万円
事業費用合計
27億 4,387万円
純利益
1億 698万円

公共下水道事業

事業収益合計
54億 2,045万円
事業費用合計
54億 3,380万円
純損失
-1,335万円

病院事業

事業収益合計
123億 2,559万円
事業費用合計
125億 6,435万円
純損失
-2億 3,876万円

企業会計決算



◆用語の説明◆

歳入

年度内に入ってきたお金

歳出

年度内に使ったお金

自主財源

市が独自に徴収することができるお金。市民税、固定資産税、使用料や手数料など

依存財源

国や県などから入ってくるお金。国庫支出金、県支出金、地方交付税、地方譲与税、地方消費税交付金、市債など

市債

市が大きな建設事業などを行うために、国や銀行などから長期にわたって借りるお金

国県支出金

特定の事業の財源として、国や県から交付されるお金

歳出 822億9,204万円

労働費・商工費ほか

働く人や商工農林業振興などのために

89億6,405万円

消防費

消防・防災対策などに

40億5,191万円

公債費

市債の償還金などに

66億8,272万円

総務費

市の事務管理や庁舎管理などに

73億3,745万円

衛生費

保健医療や生活環境などに

83億2,799万円

教育費

学校整備や社会教育などに

92億2,160万円

民生費

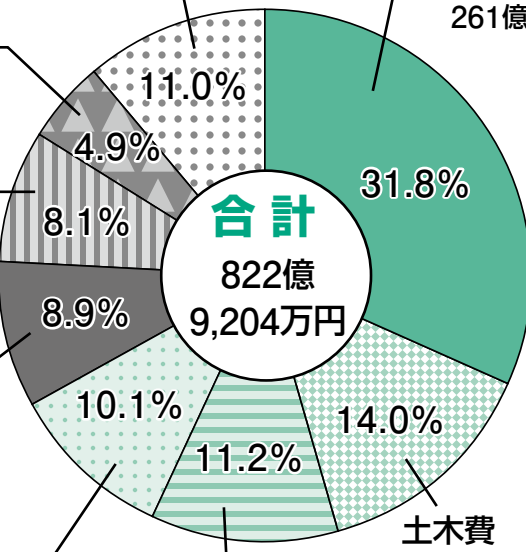
社会福祉などに

261億8,501万円

土木費

道路や河川などの整備に

115億4,651万円



1か月の家計簿に置きかえると

支出	
食費 (市職員の人件費)	6万9,000円
医療費・介護サービス利用料 (医療費・生活保護などの扶助費)	6万8,000円
ローン返済 (市債の返済金である公債費)	3万2,000円
家や庭の大きな修繕、家財購入 (福祉施設・教育施設・道路・公園の整備などの投資的な経費)	6万6,000円
学費・光熱費・日用品 (施設管理の物件費・維持補修費など)	8万5,000円
子どもへの仕送り (特別会計・企業会計への繰出金など)	7万4,000円
貯金 (積立金)	5,000円
合計	39万9,000円
余剰金	1万1,000円

収入	
給料 (市税、地方交付税など)	25万2,000円
パート代 (分担金、負担金、使用料、手数料など)	4万円
親からの援助 (国県支出金)	7万9,000円
家や庭の大きな修繕のための金融機関からの借入 (市債)	2万5,000円
敷地を駐車場として貸している賃料や株・預貯金の利子 (財産収入など)	1,000円
前の月の余剰金 (繰越金)	1万3,000円
合計	41万円

※()内は会計項目です。
 ※富士市の決算を月収41万円(年収500万円)の家計に置きかえています。

歳入の5割以上は市税

歳入の5割以上は、市民の皆さんや企業に納めていただいた市税です。平成25年度の市税の決算額は約462億円で、前年度に比べて約2億円の減少となりました。

これは、県からの税源移譲により市たばこ税が約2億円増収となる一方、実効税率の引き下げなどにより法人市民税が4億円減収したことが主な要因に挙げられます。

歳出は民生費が1位

歳出は、目的別に見ると、福祉関係の費用である民生費が約3割を占め、最も多くなっています。

民生費は、本格的な少子高齢社会の到来を受け、今後も高水準で推移が見込まれます。

富士市の財政状況

★矢印は前年度からの変化です。
 …前年度から改善されたもの
 …前年度より悪化したもの

一般会計の市債残高

自治体の借金の残高
 過去最高額は平成8年度の757億円です。
 対象事業費の減少などにより、新規借入額が減ったため、減少しました。

696億円→691億円

プライマリーバランス基礎的財政収支

市債と繰越金及び基金の取り崩しを除いた歳入と、市債の償還費用と基金積立金を除いた歳出の差
 市債(借入金)の償還額の増加や、新規借入額の減少により、黒字になっています。

1.6億円の赤字
 →4.4億円の黒字

実質公債費比率

実質的な公債費(市債の元利償還金)が財政に及ぼす負担をあらわす指標

5.8%→4.9%

18%を超えると、新たな借金には県の許可が必要になります。
 ロゼンアター建設時の借入金の償還が終了したことなどにより、低下しました。

財政力指数

財政の豊かさを示す指標で、国が定めた基準の需要額と収入額の比率

0.988→0.986

1を下回ると国から普通交付税が交付されず。
 平成11・12年度を除き、不交付団体でしたが、市税の減収により、昨年度に引き続き、交付団体になっています。

将来負担比率

自治体が将来支払う可能性がある負債の収入に対する比率
 引き続き、早期健全化基準(350%以上で早期健全化団体になる)を大きく下回っています。

56.8%→55.0%

経常収支比率

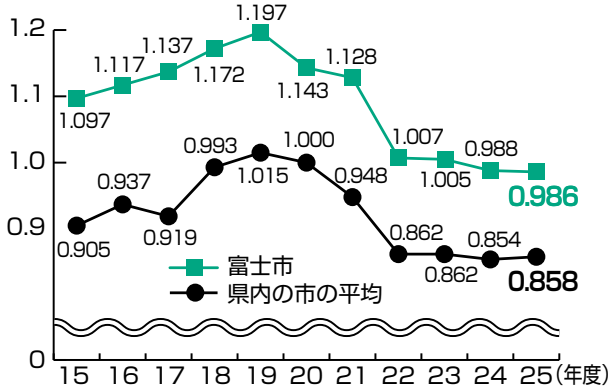
市税など毎年度収入される財源のうち、義務的な経費など、毎年度支出される経費に充てた割合
 県内の市の平均は、平成25年度で84.8%です。

81.7%→82.6%

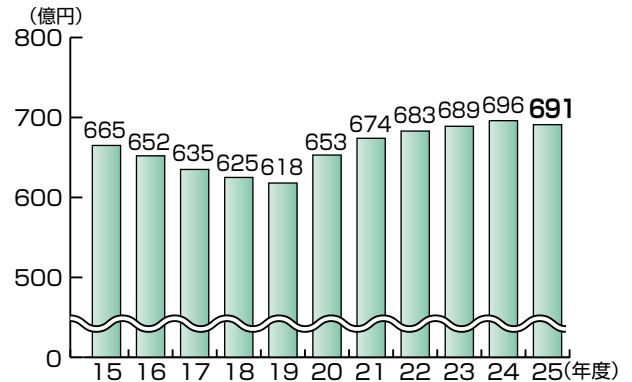
公債費(借金の返済費用)は減少したものの、扶助費(住民の福祉を支える経費)や補助費(補助金など)が増加したため、上昇しています。

財政状況の推移

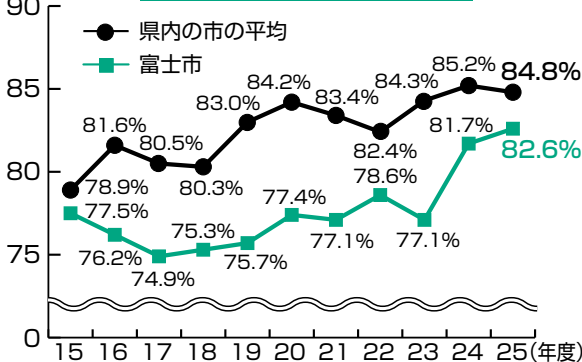
財政力指数の推移



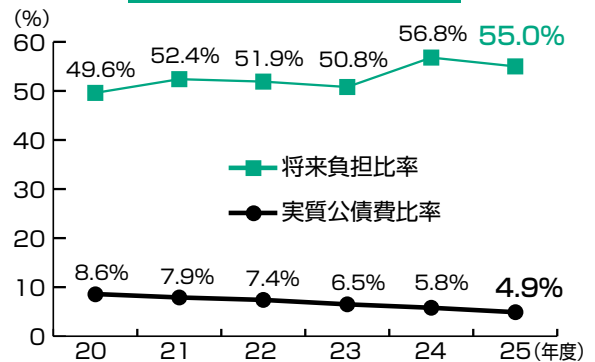
市債残高の推移



経常収支比率の推移



健全化判断比率の推移



皆さんの税金はこのように使われています

平成25年度実施事業の一部を紹介

民生費

●児童手当支給事業

45億8754万円

中学校修了前までの子どもが対象。延べ42万731人に支給

●こども医療費助成事業

7億8193万円

中学校修了前までの子どもも3万7808人が対象。延べ52万9582人に助成

●放課後児童クラブ建設事業

1億137万円

富士北児童クラブ、松風児童クラブ（平成25・26年度）



富士北児童クラブ

●私立保育園施設整備助成事業

1億2437万円

認定こども園を整備する事業者に対しての助成など

土木費

●コミュニティバス等運行事業

6371万円

●本市場大洲線整備事業

5億6543万円

衛生費

●予防接種事業

6億385万円

4種混合、日本脳炎、インフルエンザ、肺炎球菌ワクチンなど。接種人数延べ11万2857人

●がん検診推進事業

2億8054万円

受診人数延べ7万1385人

●浄化槽設置助成事業

2億7923万円

設置数385基

●新エネルギー・省エネルギー普及事業

6420万円

太陽光発電設備などを設置する市民・中小企業者に対する助成など



太陽光発電設備

教育費

●丘小学校校舎増築事業

8億40万円

●小・中学校校舎等耐震化事業

3億9806万円

●高等学校生活館改築事業

2億3801万円

●文化会館管理事業

5億1643万円

ロゼシアターの管理運営、自主事業に対する助成



丘小学校南校舎

●木造住宅耐震補強事業

1億1318万円

●耐震補強工事を実施する一般世帯及び高齢者世帯などへの助成（仮称）一色広場整備事業

2億3130万円

●雲雀ヶ丘団地建設事業

2億6728万円



雲雀ヶ丘団地（厚原）

消防費

●消防車両整備事業

5192万円

水槽付消防ポンプ自動車の更新（西消防署南分署など）

●消防第16分団詰所整備事業

7335万円



水槽付消防ポンプ自動車

●津波対策事業

2447万円

●防災無線整備事業

1億2188万円

フルデジタル同報無線受信局44局の取りかえ、松野地区の防災ラジオ2000台の製作など

商工費

●企業立地推進事業

10億4165万円

●観光施設整備事業

3961万円

富士山しらす街道観光トイレ設置など



観光トイレ(富士山しらす街道)

総務費

●防犯まちづくり事業

5670万円

防犯用街路灯の設置、維持管理経費の町内会に対する助成など

●まちづくりセンター運営事業

8億2452万円

26か所あるまちづくりセンターの運営及び施設管理など

※決算報告について詳しくは市ウェブサイトをのぞいてください。
【問い合わせ】 財政課 ☎(55)2725 (53)0909

商工フェア



ふじさん秋の収穫祭

ことしの商工フェアは「ふじさん秋の収穫祭」と題し、会場全体をハロウィンのディスプレイにします。仮装して来場した人にはお菓子をプレゼント。ぜひ、お楽しみください。



とき／11月1日(土)、2日(日)

10～16時

※雨天決行(警報発令時は除く)。

ところ／中央公園イベント広場

★商工フェアの内容は、一部変更する場合があります。

詳しくは、前日10月31日(金)の新聞折り込みチラシをご覧ください。

問い合わせ

富士商工会議所 ☎52-0995 ☎52-9796
商業労政課 ☎55-2907 ☎51-1997

○お買い物エリア・食べ歩きエリア

富士山麓と駿河湾でとれた秋の味覚のほか、「富士つけナポリタン」、「富士山ひらら」など、おなじみのご当地グルメが集合します。

富士市の特産品である富士ブランドのブースも多数出店。岩手県雫石町からのゲスト出店もあります。



○企業の展示・PRコーナー

見て知って得する企業の展示・PRコーナー。木工体験や整体・マッサージもあります。

楽しいイベントが盛りだくさん

○計量ゲーム

お米の重さをびったり当てた人に景品をプレゼント。
※景品がなくなり次第終了。

○ステージイベント

ことしは「大声コンテスト」が新たに登場!! 大声を出して、ストレスを発散しよう!! 景品もプレゼント!!

そのほか、多数の市民パフォーマンスも見逃せません。

○パトカー、白バイ展示

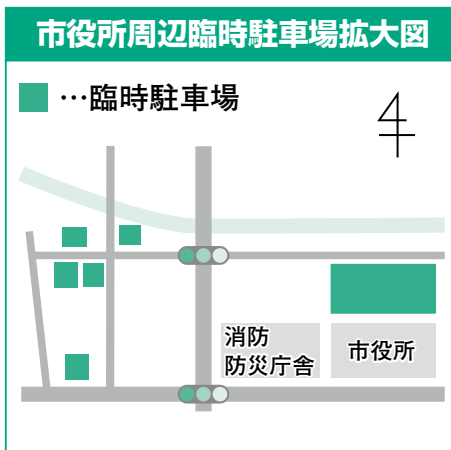
プレイランド

○ふわふわがこしも登場!!

お子さんに大人気のふわふわ遊具がこしも登場します。ピョンピョン弾んで富士山に届くかな?

○親子でつくる光る泥だんご

つるつるぴっかぴかの泥だんごを親子でつくります(時間制・別途材料費が必要)。



会場 駐車場 案内



農林フェア



軽トラ市

- 【農業コーナー】
- 「富士の鶏」即売（焼き鳥など）
 - 地元農家による軽トラ市
 - 富士川地区特産品の販売
 - お茶・お菓子などの販売
 - 無料手もみ体験
 - 「富士の茶娘」によるお茶の無料サービス



親子木工教室

- 【市場コーナー】
- 青果取扱商品の紹介・販売（野菜、果実、加工品）
 - 協賛事業所・団体による協賛品の展示・販売・実演など

- 【林業コーナー】
- 親子木工教室（無料。10時〜、12時30分〜。各先着50組）
 - 富士ヒノキ製小物無料配布（11時〜、13時〜。各先着100人）
 - 木工製品の販売

とき／11月2日（日） 9〜14時
 ※雨天決行（警報発令時は除く）。
 ところ／中央公園東側広場

問い合わせ
 農政課
 ☎55-2780
 ☎53-2550

- 【場内スタンプラリー】
 9時15分〜
 先着500人にお菓子をプレゼント。
 ※中学生以下が対象です。
- 【わくわくコーナー】
- わくわく抽せん会 9時〜
 （景品は米、茶、青果など10000本）
 - ※当日、8時30分から抽せん会整理券を配布します。抽せん会整理券の受け取りには、整理券引きかえ券（左下の三角券）を切り取って、会場に持参してください。
 - 投げ餅・お菓子（3回）
 9時30分〜、11時30分〜、13時30分〜
 - ※当日は、身近な環境対策としてマイバッグをお持ちください。



- ロゼシアター南側や周辺店舗の駐車場は利用できません
- 臨時駐車場は、ユニプレス駐車場・市役所周辺臨時駐車場をご利用ください
- 臨時駐車場を利用した人に商工フェアお楽しみ抽せん券をプレゼント！（1台当たり1枚）
- 駐車場には限りがありますので、公共交通機関をご利用ください

平成26年度農林フェアわくわく抽せん会
 整理券引きかえ券
 抽せんは、1人1枚1回限り
 先着1,000人まで
 ※コピーしたものは不可
 で打ち出したものは不可

インフルエンザに

ご注意を！

インフルエンザの流行する時期が近づいてきました。流行を防ぐためには、原因になるウイルスを体内に侵入させないことや、周囲にうつさないようにすることが重要です。一人一人が「うつらない」「うつさない」を心がけ、家庭、学校、職場などで、感染の予防と拡大防止に努めましょう。



どのような症状が出るの？

風邪の症状である、せき、鼻水、喉の痛みに加え、38度以上の発熱、頭痛、関節痛、筋肉痛など、全身に症状が出るのが特徴です。このような症状が出た場合は、早目にかかりつけの内科・小児科で受診しましょう。特に、乳幼児や高齢者、持病のある人、妊娠中の女性は重症化しやすいので、注意が必要です。

インフルエンザの予防方法は？

① 流行前の予防接種

発症の可能性を低くし、発症した場合でも重症化防止に有効です。

② 小まめな手洗い・うがい

外出後や食事前には、石けんなどを使って丁寧に手洗いをしましょう。アルコールによる手・指の消毒や、うがいも効果があります。

③ ふだんの健康管理

日ごろから十分な栄養と睡眠をとって、体の抵抗力を高めておきましょう。

④ 適切な湿度の保持

空気が乾燥すると、喉の粘膜の防御能力が低下します。室内では、50～60%の適切な湿度を保つことが効果的です。

⑤ 人混みを避ける

流行する時期には、なるべく人混みを避けましょう。また、混み合う場所では、不織布製マスクを着用しましょう。

インフルエンザにかかってしまったら？

▼ 早目に内科・小児科で受診しましょう。

▼ 安静にして休養をとりましょう。特に睡眠を十分にとることが大切です。

▼ 発汗などによる脱水症状を防ぐため、水分を十分に補給しましょう。

▼ 周りの人につさないために、せきやくしゃみなどを人に向けて発しないことや、不織布製マスクの着用を心がけましょう。

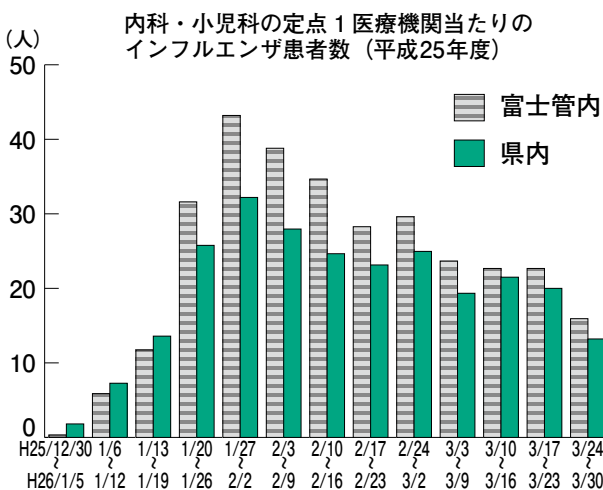
▼ 熱が下がっても、数日間ウイルスが体内に残っています。人混みへの外出は控えましょう。

1～3月に患者数が急増

※小児・未成年者は、インフルエンザにかかる「急に走り出す」「部屋から飛び出そうとする」などの異常行動を起こすおそれがあります。自宅療養の場合、少なくとも2日間は一人にしないよう配慮しましょう。

左グラフは、昨年度の定点医療機関(県により定められた県内全体139か所と富士保健所管内15か所の内科・小児科)の1医療機関当たりのインフルエンザ患者数です。流行開始の目安とされている報告数は1で、10を超えると注意レベル、30を超えるると警報レベルになります。1～3月は、患者数が急激にふえています。流行前に、予防接種を受けましょう。

内科・小児科の定点1医療機関当たりのインフルエンザ患者数 (平成25年度)



問い合わせ/保健医療課
☎(55)2739 ☎(53)5586

予防接種費用を助成

■子ども

対象/満1歳～高校3年生相当年齢の人
接種期間/10月1日～平成27年2月28日
持ち物/母子健康手帳、年齢と住所を
確認できるもの

公費負担回数/1～12歳

13歳以上

公費負担/1回の接種につき1000円を助成

1回

2回

※生活保護世帯、市民税非課税世帯の人に対する接種費用の全額公費負担はありません。

■高齢者

対象/65歳以上、または60～64歳で予防接種法に定められている人

接種期間/10月1日～平成27年1月31日

持ち物/保険証・運転免許証など、年齢と住所を確認できるもの

公費負担回数/1回

自己負担/1080円(生活保護世帯の人は無料)

※市民税非課税世帯の人に対する接種費用の全額公費負担はありません。

※市外で接種する人は、「接種依頼書」が必要で、事前に、健康対策課にご連絡ください。

◆予防接種の助成に関する問い合わせ

健康対策課(フイランセ)

☎(64)8992 ☎(64)7172

農林フェア

整理券引きかえ券

裏面

すいとう 水痘（水ぼうそう）ワクチン 高齢者肺炎球菌ワクチン



10月1日から定期接種になりました

【水痘ワクチン】

水痘とは、いわゆる「水ぼうそう」のことです。水痘ワクチンは、水ぼうそうの重症化や発症を予防する効果があります。日本では、年間約100万人が水ぼうそうを発症し、約4,000人が入院、約20人が死亡していると推定されています。

なお、過去に水ぼうそうにかかったことがある人は、接種する必要はありません。

対象	1～3歳未満	3～5歳未満
接種期間	3歳の誕生日の前日まで	平成27年9月30日まで
接種回数 (以前に接種している人は残りの回数を接種)	2回 (1回目接種後、6～12か月後に2回目を接種)	1回
接種費用	無料	
接種場所	市内の協力医療機関（予診票に同封）	
接種方法	9月末に送付された予診票を持参し、各医療機関へ（要予約）	



【高齢者肺炎球菌ワクチン】

肺炎球菌ワクチンは、肺炎球菌という細菌によって起きる呼吸器疾患の重症化を予防する効果があります。高齢者は、乳幼児が接種する肺炎球菌ワクチンとは異なるワクチンを接種します。

なお、過去に接種している人は、接種する必要はありません。

対象	①今年度65・70・75・80・85・90・95歳、100歳以上になる人（下表参照） ②60～64歳で、心臓・腎臓・呼吸器・免疫機能障害があり、身体障害者手帳1級相当の人
接種期間	平成27年3月31日まで
接種回数	1回
接種費用	自己負担金3,000円（生活保護受給者は無料）
接種場所	市内の協力医療機関（予診票に同封）
接種方法	①の人…9月末に送付された予診票を持参し、各医療機関へ（要予約） ②の人…健康対策課にご連絡ください。予診票を送付された後、予診票を持参し、各医療機関へ（要予約）

▼生まれ年早見表

65歳	昭和24年4月2日～昭和25年4月1日生まれ
70歳	昭和19年4月2日～昭和20年4月1日生まれ
75歳	昭和14年4月2日～昭和15年4月1日生まれ
80歳	昭和9年4月2日～昭和10年4月1日生まれ
85歳	昭和4年4月2日～昭和5年4月1日生まれ
90歳	大正13年4月2日～大正14年4月1日生まれ
95歳	大正8年4月2日～大正9年4月1日生まれ
100歳以上	大正4年4月1日生まれ以前の人

◆定期接種者（上記対象者）以外で高齢者肺炎球菌の予防接種を希望する人

66歳以上になる人で、過去に接種したことがない人には、市が3,000円を助成します（接種費用は医療機関ごとに異なります）。接種には専用の予診票が必要です。希望者は、健康対策課（フィランセ）に申請してください。

問い合わせ／健康対策課 ☎64-8992 ☎64-7172 📧ho-kenkou@div.city.fuji.shizuoka.jp

あなたの防犯意識は大丈夫？

心がけ次第で、被害は減らせます！

問い合わせ

市民安全課 ☎(55)2831 ㊟(51)0367
富士警察署生活安全課 ☎(51)0110
富士防犯協会 ☎(57)0300

振り込め詐欺にご注意を！

振り込め詐欺の種類と手口

●オレオレ詐欺

電話で息子や警察などを装い、会社でのトラブルの補てん金や、借金の返済、交通事故の示談金、異性への慰謝料などの名目で、現金を預金口座に振り込ませる。

●架空請求詐欺

不特定多数の人に、有料サイトの利用料金や訴訟関係の費用など、架空の事実を口実に、料金を請求する文書やメールを送付し、現金を振り込ませたり、送金させたりする。

●融資保証金詐欺

ダイレクトメールや電話などで融資を誘い、申し込んだ人、「返済能力の有無を確認するため」「保証金が必要」などの口実で、現金を振り込ませる。

●還付金等詐欺

自治体の職員などを名乗り、年金や税金の還付金手続であるかのように装い、金融機関まで誘導して、知らぬ間に相手方の口座に現金を振り込ませる。

そのほか、金融商品などの取り引きや、異性との交際のあつせん、ギャンブルの必勝情報の

提供などを持ちかけ、現金をだまし取る詐欺も多発しています。

あなたもできる心がけ

詐欺を疑いましょう

電話などで、次のことを言われたら、詐欺を疑いましょう。

「お金を振り込んで」

「現金（キャッシュカード）を自宅に取りに行く」

「現金をレターパック（宅配便）で送って」

「もうけ話」

少しでも迷ったら、右記「問い合わせ」先に相談ください。

10月11～20日は 全国地域安全運動

県では、犯罪不安O運動「子ども、女性、高齢者等の安全確保」として、さまざまなキャンペーンを実施します。

また、市でも、10月19日(日)に、中央公園イベント広場で開催される市民福祉まつりで、防犯に関するブースを出展する予定です。防犯グッズの展示や啓発品の配布なども行いますので、気軽にお立ち寄りください。

メール配信サービスをご活用ください

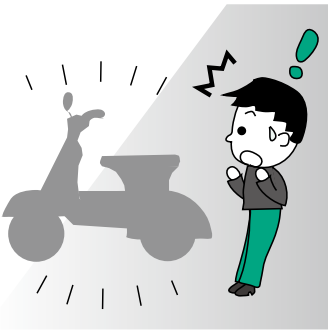
不審者の出没や事件の発生情報をメールで配信しています。警察などの関係機関と連携して行っているため、いち早く情報を得ることが出来ます。左記メールアドレスに空メールを送り、登録手続をしてください（下記二次元バーコードからも登録できます）。

fujiken@mpme.jp



※登録方法は、市ウェブサイトでも、ごらんになれます。

オートバイ盗が多発しています！



市内では、ことし8月末時点で、90件以上のオートバイの盗難が発生しました。前年に比べ、11%増加しています。

被害のほとんどが自宅

被害のほとんどが、一般住宅敷地内や、アパートなどの集合

住宅の駐輪場といった、自宅に駐車していたオートバイです。

あなたもできる心がけ

確実なハンドルロックを

原動機付自転車は、鍵がなくても始動できるため、狙われる傾向にあります。被害車両の7割以上がハンドルロックなしの状態でした。

ハンドルロックで、オートバイ盗を防ぐことができます。「自宅だから」「鍵を抜いてあるから」と安心してはいけません。盗難防止のために、自宅でも確実なハンドルロック、補助錠の使用をお願いします。



ズームアップ

おもちゃ修理のボランティア団体

ふじ山子ども

おもちゃ病院



子 どものおもちゃを無料で修理する「ふじ山子どもおもちゃ病院」。定年退職した人を中心に、15人で活動し、ことし10年目を迎えます。

修理をするおもちゃドクター代表の前田忠志さん(伝法)は、「おもちゃの修理を通して、子どもたちに、人や物を大切にする心を伝えたい」と活動のきっかけを話します。持ち込まれるおもちゃは、電車やラジコンカーなどさまざま。どこが悪いのかを「問診」し、修理します。これまで修理したおもちゃは2000点以上。その日に直らず、「入院」するものもあります。「家族で引き継いでいるものを持ってくる人もいます。『何とか直せば』と修理に取り組みます。直ったおもちゃ



修理するおもちゃドクターと熱心に見つめる子どもたち

市長の手紙から

市は「市長への手紙」を設け、市政についてご意見やご提言をいただいています



市役所などの公共施設にあります

市長からの回答

今 回は、「市立富士体育館の駐車場が満車で駐車できず、体育館を利用できないことが多いので改善してほしい」というご意見について回答します。

市立富士体育館の駐車場は、オープン以来、体育館に隣接している第1駐車場(47台)、柔道場南詰込駐車場(15台)、第2駐車場(19台)で運用していました。しかし、大会などでは駐車場が不足し、市役所や吉原小学校を借りていただくなど、ご迷惑をおかけしていました。そのため、平成24年6月に、体育館の北側、南町公園に隣接する場所に第3駐車場(63台)を設置しました。

現在、第3駐車場は、大会や、体育

室、柔道場、剣道場の利用者が多い時間帯で、駐車場不足が予想される場合に団体で利用する人に開放しています。今後、第1・第2駐車場が満車になることが予想される場合は、出入口に、第3駐車場へ案内する看板などを設置します。看板などを設置していない場合でも、市立富士体育館事務室(☎(53)0900)に声をかけていただければ、第3駐車場を速やかに開放し、駐車できるようにいたします。



お問い合わせ/スポーツ振興課
☎(55)2722 ④(57)0177

HAPPY PHOTO'S

我が家のアイドル



磯野 柔ちゃん(岩本)
H26.6.13生

「毎日ここに笑顔、ありがとう♡」



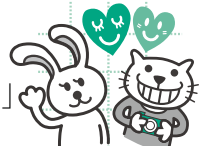
大川 隼世ちゃん(増川)
H26.6.11生

「君の成長を楽しみにしているよ。一緒にたくさん遊ぼうね」



佐野 湊斗ちゃん(横割6)
H26.6.11生

「父ちゃんも母ちゃんもメロメロ♪みなと大好きだよー!」



★我が家のアイドル大募集!!

あなたの子どもの写真(顔全体が写っている横写真)とコメントを大募集!!詳しくは広報広聴課まで。

☎(55)2700 ④(51)1456
kouhou@div.city.fuji.shizuoka.jp

家族みんなで楽しもう♪DVD 上映会&マジックショー(無料)

多文化・男女共同参画課 ☎55-2724
と き/11月8日(土) 13:30~15:00
ところ/須津まちづくりセンター
出 演/菅間林昭さん(SBS学苑
奇術講師)
申し込み/10月31日(金)までに、電話
またはFAXに住所、氏名、電話番号、
参加人数を記入し、多文化・
男女共同参画課へ ☎55-2864
※託児については、お問い合わせく
ださい。

秋の公園であそぼう!

りぶす富士(公園事業課) ☎55-3553
と き/11月9日(日)
午前9:00~午後13:00
※雨天中止。
ところ/中央公園富士見の広場
内 容/①自然素材のクラフト②自
然素材の時計づくり
対 象/小学生以下(未就学児は保
護者同伴)
定 員/①自由参加 ②午前・午後
各20人(応募者多数の場合抽せん)
受付期間/10月19~25日
※申込方法など詳しくは、公園事業課へ。

水道事業用地を売り払います

上下水道総務課 ☎55-2843
物 件/①大淵2797-4 209平方メ
ートル 市街化調整区域 建築不
可 ②岩淵229-25 64平方メー
トル 第二種中高層住居専用地域
建ぺい率60% 容積率150%
最低売却価格/①211万900円
②205万1,100円(各先着順)
申し込み/10月20日~平成27年3月
31日の8:30~17:15(土・日曜日、祝
日などは除く)に、売払要領(上下
水道総務課で配布)に記載の必要
書類を持参し、上下水道総務課へ
※売払要領を必ず読み、現地を確認
の上、お申し込みください。
※詳しくは、売払要領または市ウェブ
サイトをのぞいてください。

日曜・夜間納税相談

10月27日(月) 17:15~19:00
11月2日(日) 9:00~16:00
収納課 ☎55-2730

自衛隊採用制度説明会

市民課 ☎55-2746
と き/11月16日(日)・23日(日)
ところ/自衛隊富士地域事務所(御
幸町13-5)
申し込み/3日前までに、予約が必
要です。電話で自衛隊富士地域事
務所(☎51-1719)へ

ワンコインコンサート ~どこかで聴いたクラシック~

りぶす富士(富士市交流プラザ) ☎65-5523
と き/12月12日(金) 18:30開演
ところ/富士市交流プラザ2階多目
的ホール
定 員/396人(先着順)
入場料/500円
申し込み/10月20日(月)の9:00から前
売券を販売します。直接、富士市
交流プラザ、ラ・ホール富士、富
士川ふれあいホールへ

富士川ふれあいホール 絵巻と音楽イベント

りぶす富士(富士川ふれあいホール) ☎81-2333
と き/11月23日(日) 14:00開演
上演作品/「かぐや姫」「メアリー・
ポピンズ」
定 員/480人(先着順)
入場料/無料(整理券が必要)
申し込み/10月21日(火)の9:00から整
理券を配布(1家族4枚まで)し
ます。直接、富士川ふれあいホー
ル、富士市交流プラザ、ラ・ホー
ル富士へ

市立看護専門学校学生祭 第22回 紫苑祭

★講演会
と き/10月24日(金) 13:30~15:00
内 容/「生活と共にあるSOUND
・MUSICそしてケア」
講 師/勝山真弓さん(音楽療法士)
(演奏)トロンボーンカルテットE.N
参加費/無料(当日直接会場へ)
★校内イベント・一般公開
と き/10月25日(土) 10:00~15:00
内 容/学習発表、
バザー、模擬店、
進路相談、模擬授
業(10:00~12:00)
※荒天時は順延。
市立看護専門学校
☎64-3131



お知らせ

新富士IC周辺の区画整理に 伴う保留地を販売します

インター周辺区画整理課 ☎37-1555
場 所/1街区14号地(厚原1726-1付近)
地 積/2,050.66平方メートル
価 格/7,319万7,000円
売却方法/抽せん(定められた条件
に同意した上で、事前に申し込み
が必要)
申込期限/10月31日(金)
※詳しくは、インター周辺区画整理
課へ。

富士市男女共同参画条例制定10周年・宣言都市 5周年記念事業「住みたい富士市 魅力倍増」

多文化・男女共同参画課 ☎55-2724
と き/11月5日(水) 18:30~20:45
ところ/フィランセ西館4階大ホール
内 容/シンポジウム「やさしいシ
ステムつくろうよ~目からウロコ
育児も介護も仕事も・私らしい人
生へ!~」
講 師/渥美由喜さん(内閣府少子
化危機突破タスクフォース委員)
参加費/無料(当日直接会場へ)
問い合わせ/きらり交流会議 片山
方 ☎090-3448-2265
※託児あり(10月30日(木)までに要予
約)。

富士つけナポリタンがB-1 グランプリに出展します!

市民の有志で結成さ
れた富士つけナポリタ
ン大志館は、「第9回ご
当地グルメでまちおこ
しの祭典B-1グラン
プリin郡山・東北・福島応援大会」
に出展します。
と き/10月18日(土)・19日(日)
ところ/開成山公園周辺(福島県
郡山市)
★ボランティアスタッフ募集
イベントなどで一緒に活動する
ボランティアスタッフを募集して
います。詳しくは、富士つけナポ
リタン大志館にお問い合わせくだ
さい。
問い合わせ/富士つけナポリタン
大志館(富士商工会議所内)
☎52-0995



**富士市家族介護者交流事業
リフレッシュ旅行参加者**

社会福祉協議会 ☎64-4649
 と き／11月2日(日) 9:00出発
 行き先／梅ヶ島コンヤ温泉 (静岡市葵区)
 対 象／在宅で家族を介護している人
 定 員／10人程度 (応募者多数の場合抽せん)
 参加費／1,000円
 申し込み／10月20日(月)までに、電話またはFAX・Eメールに住所、氏名、電話番号を記入し、社会福祉協議会へ ☎60-5001
 ①zaitaku@fujishishakyo.com

**第五次富士市総合計画
審議会委員**

企画課 ☎55-2718
 市のまちづくりの指針になる第五次富士市総合計画後期基本計画に市民の声を反映するため、委員を公募します。
 任 期／12月～平成27年11月 (会議は原則夜間で、計6回程度を予定)
 応募資格／市内在住の20歳以上の人
 定 員／3人 (応募者多数の場合、書類選考)
 謝 礼／会議1回につき7,000円
 申し込み／10月29日(水) (消印有効) までに、応募用紙 (企画課・各地区まちづくりセンターで配布、ウェブサイトダウンロード可) に必要事項を記入し、直接または郵送・FAX・Eメールで、〒417-8601 富士市役所企画課へ ☎53-6669
 ①so-kikaku@div.city.fuji.shizuoka.jp

給付金の申請はお済みですか？

臨時福祉給付金・子育て世帯臨時特例給付金の申請は10月31日(金)までです。忘れずに申請してください。
対 象／臨時福祉給付金：平成26年度市民税 (均等割) が課税されていない人
 ※課税されている人に扶養されている人は対象外。
子育て世帯臨時特例給付金：平成26年1月分の児童手当を受給している人
問い合わせ／臨時福祉給付金について 福祉総務課 ☎55-2840
子育て世帯臨時特例給付金について 子育て支援課 ☎55-2738

**リサイクル&アートクラフト
青空市出店者**

りぷす富士 (公園事業課) ☎55-3553
 と き／11月22日(土) 10:00～14:00
 ※雨天中止。
 ところ／富士総合運動公園多目的広場
 対 象／市内在住・在学・在勤の20歳以上の人 (業者不可)
 募集店舗数／リサイクル部門40店舗、アートクラフト部門20店舗 (応募者多数の場合抽せん)
 受付期間／10月20～31日
 ※申込方法など詳しくは、公園事業課へ。

明るい選挙啓発標語

選挙管理委員会 ☎55-2879
 募集作品／明るくきれいな選挙の実現や投票への参加を呼びかける25字以内の標語 (自作の未発表作品)
 対 象／県内在住の人
 申し込み／10月31日(金) (消印有効) までに、はがきまたはFAX・Eメールに住所、氏名、年齢、電話番号、学校名・学年 (学生のみ)、標語を記入し、〒420-8601 静岡市葵区追手町9-6 静岡県選挙管理委員会へ ☎054-221-2050
 ①senkan@pref.shizuoka.lg.jp

市道富士岡中里線 (愛鷹幹線農道) が開通します

建設総務課 ☎55-2818

通行形態が変わりますので、十分注意して走行してください。
通行開始／10月23日(木) 14:00～
 ※天候不良のときは、順延する場合があります。
開通区間／県道富士富士宮由比線～市道元吉原中里線



10月の水道料金・下水道使用料 お客様センター ☎55-2846

～納入は便利で確実な口座振替で～
申し込み／直接、市指定金融機関の窓口へ
持ち物／通帳・印鑑 (届印)・水栓番号 (各世帯配付の「使用水量等のお知らせ」に記載)
 ※納入は2か月に1度です (地区によって納入月が異なります)。

募 集

**市営住宅三ツ沢北団地
(高齢者等対応住宅) 入居者**

住宅政策課 ☎55-2817
 募集团地／三ツ沢北団地A棟105号室 (三ツ沢272-1)
間取り／2K (6畳、4.5畳、K)
家 賃／1万3,500円～2万6,600円
 ※入居する人の世帯所得によります。
 ※別途共益費などがかかります。
敷 金／家賃の3か月分
資 格／単身または親族2人以上で入居し、満60歳以上の高齢者、または身体障害者手帳 (1～4級) の所持者がいる世帯ほか
申し込み／10月20～31日の8:30～17:15 (土・日曜日は除く) に、直接住宅政策課へ
 ※シルバーハウジングではありません。

**S-1★チャレンジ
楽しみながら☆いろんなスポーツを体験**

スポーツ振興課 ☎53-6045
 と き／10月30日～12月18日の毎週木曜日 10:00～11:30 計8回
対 象／子育て中の人や中高年で運動が必要な人、スポーツを始めたい人
内 容／ソフトバレーボール、ソフトテニス、ウォーキング、卓球、なぎなた、ダーツ、バスケットボール、ソフトエアロビクス
ところ／市立富士体育館、富士総合運動公園庭球場
定 員／40人 (応募者多数の場合抽せん)
 ※託児は10人程度。
参加費／3,000円 (保険料・施設使用料を含む)
 ※託児希望者は5,000円。
申し込み／10月20日(月) (必着) までに、往復はがきまたはEメールに住所、氏名、年齢、電話番号、託児希望者は子どもの氏名・生年月日を記入し、〒417-8601 富士市体育協会事務局へ ①sport@fuji-taikyo.jp

○納入期限 10月31日(金)
 (納入通知書は、10月中旬に郵送します)
 ○口座振替日 10月28日(火)



コミュニティー講座

富士市立高校 ☎34-1024
 と き／11月15日(土) 14:00～16:00
 ところ／富士市立高校
 内 容／①陸上部員と走る「ジョギング基礎編」②情報処理部員がサポートする「ワープロで文章を作ろう！初級」③ビジネス探究科生徒がサポートする「合格！日簿簿記3級演習」
 対 象／富士・富士宮市に在住・在学・在勤の中学生以上
 定 員／各20人(応募者多数の場合抽せん)
 受講料／無料(①は保険料100円が必要)
 申し込み／10月27日(月) (必着) までに、申込書(富士市立高校・各地区まちづくりセンターで配布、富士市立高校ウェブサイトダウンロード可)に必要事項を記入、または、はがきに住所、氏名、年齢、性別、連絡先、希望講座番号を記入し、〒417-0847 比奈1654 富士市立高校へ
 ☎http://www.fuji-ichiritsu.jp/

富士発・女と男のフォーラム 富士山世界文化遺産を守るには?!～富士山の光と影～

多文化・男女共同参画課 ☎55-2724
 と き／10月25日(土) 13:30～
 ところ／フィランセ西館3階第1会議室
 講 師／渡辺豊博さん(都留文科大学教授)
 参加費／無料(当日直接会場へ)
 問い合わせ／NPO法人富士市のごみを考える会 熊谷 方へ ☎35-1968

富士本町「軽トラ市」 を開催します

商業労政課 ☎55-2907
 と き／10月19日(日) 10:00～13:00
 ところ／富士本町商店街(約450メートルを歩行者天国にします)
 内 容／80台の軽自動車による地元の野菜や果物・食品・雑貨などの販売、大抽せん会、クレープ焼き体験、かぐや姫と富士本町のご当地キャラ「ロベティ」との写真撮影会など
 ※当日は、9:00～14:00まで交通規制を行います。ご協力をお願いします。

講座・教室

1か月でマイナス1キロ チャレンジ講座

健康対策課 ☎64-8993
 と き／11月4日(火) 9:30～13:00、
 12月2日(火) 9:30～12:00 計2回
 ところ／大淵まちづくりセンター
 内 容／体組成測定、体力測定、運動・食事の講話、運動実技、ヘルシー弁当試食(1日目)
 対 象／市内在住の70歳以下で、医師による運動制限がなく、体重やおなか回りを減らしたい人
 定 員／18人(先着順)
 ※3人1組での参加も大歓迎です。
 受講料／500円(1日目の昼食代)
 申し込み／10月20日(月)の9:00から受け付けます。電話で健康対策課へ

客船「にっぽん丸」が 田子の浦港に寄港します!!

岸壁から間近で見ることが出来ますので、ぜひお越しください。
 と き／10月22日(水) 8:00～15:00
 ところ／田子の浦港中央埠頭2号岸壁
 ※船内見学の募集は既に終了しています。
 ★歓迎式 8:00～8:30
 鬼太鼓座による演奏・船長ほか紹介など
 ★歓送式 14:45～15:00
 市消防音楽隊による演奏・見送りなど
 ※シラス、お茶、季節の果物の紹介コーナーなども出展します。
 問い合わせ／産業政策課港湾振興室 ☎55-2816

おいしく食べて健康になる食生活講座

健康対策課 ☎64-8993

講座名	と き	会 場	定 員	受講料
① 野菜もりもり編	11月11日(火)	吉永北	各16人	450円程度
② 秋の野菜もりもり編	11月21日(金)	神戸		500円程度
③ 減塩大作戦編	11月22日(土)	吉永	各30人	各450円程度
③ 上手なあぶらの摂り方編	平成27年 1月17日(土)			
④ バランス美人編	11月29日(土)	岩松	20人	

※③はどちらか1日でも受講可能です。時間は全て10:00～12:30、会場は各地区まちづくりセンターです。
 内 容／講義と調理実習 持ち物／筆記用具、エプロン、三角巾、ふきん2枚
 申し込み／①②④は10月20日(月)から、③は10月22日(水)から受け付けます(全て先着順)。電話で健康対策課へ

パブリック・コメント募集 ～市政への意見反映制度～

広報広聴課 ☎55-2736

次の案件を策定するに当たり、皆さんの意見を募集します。

- ①案件名／富士市土砂等による土地の埋立て等の規制に関する条例施行規則の一部改正(案)
 内 容／埋め立てを行う土砂等について、搬入開始日の2週間前までに搬入変更計画書を提出することが義務づけられます。また、土壌検査が必要な場合を明確にしました。
 担 当／土地対策課 ☎55-2787 ☎53-2773
 ✉tochitai@div.city.fuji.shizuoka.jp
- ②案件名／富士市景観計画変更(案)及び関連する富士市景観条例改正(案)・富士市屋外広告物条例に基づく景観形成型広告整備地区の範囲の変更(案)
 内 容／富士市の良好な景観の形成に関する計画として平成21年7月に策定された「富士市景観計画」を、その後の変化に合わせて一部変更します。また、計画の変更に伴い、「景観条例」、「屋外広告物条例に基づく景観形成型広告整備地区」を改正します。
 担 当／建築指導課 ☎55-2909 ☎53-2773
 ✉kentiku@div.city.fuji.shizuoka.jp

募集期間／10月15日～11月17日(必着)

提出方法／直接または郵送・FAX・Eメール・市ウェブサイトの専用フォームで、〒417-8601 富士市役所各担当課へ
 ※詳しくは、募集開始日以降に、各担当課・中央図書館及び各地区まちづくりセンターにある資料、市ウェブサイトのパブリック・コメントコーナーをごらんください。

音楽と楽しむ おいしいコーヒーの入れ方教室

りぶす富士(ラ・ホール富士) ☎53-4300
と き/①11月26日(水) ②11月27日(木) 各19:00~21:00
ところ/ラ・ホール富士2階多目的ホール
定 員/各45人(先着順)
※10月19日(日)から受け付けます。申込方法など詳しくは、ラ・ホール富士へ。

富士市交流プラザ各種教室

りぶす富士(富士市交流プラザ) ☎65-5523
①人前で絶対あがらない!話し方教室
と き/11月17日~12月15日の毎週月曜日 19:00~20:30 計5回
②アートフラワーdeアレンジ教室
と き/11月22日(土) 13:00~15:00
……①②とも……
定 員/各20人(応募者多数の場合抽せん)
受付期間/10月20~26日
※申込方法など詳しくは、富士市交流プラザへ。

児童手当の振り込みをご確認ください

9月26日(金)までに児童手当現況届の手続が完了した人は、児童手当の10月期分(6~9月)を10月10日(金)に受給者の口座に振り込みます。ご確認ください。

子育て支援課 ☎55-2738

10月の教育委員会会議

10月定例会を開催します
(どなたでも傍聴できます)
と き/10月21日(火) 13:30~
ところ/市役所8階政策会議室
教育総務課 ☎55-2865

文芸あれこれ講座「チャレンジ21」 「村上春樹論」ほか

文化振興課 ☎55-2874
と き/①11月22日(土)、②27日(木)、③12月6日(土) ①③13:30~15:30
②19:00~21:00 計3回
ところ/ロゼシアター4階第1会議室
内 容/①随筆入門 ②(公開講座)村上春樹論 ③書くことの基本
※②のみの参加もできます。
対 象/高校生以上
定 員/50人(先着順)
受講料/1,000円(テキスト代など)
※②のみは500円。
申し込み/10月20日(月)から受け付けます。電話で文化振興課へ

第3回 市民生活講座 「姿勢よく歩いてロコモティブシンドロームを予防しよう!」

市民安全課 ☎55-2750
と き/10月20日(月) 10:00~11:30
ところ/フィランセ1階健康増進ホール
講 師/エリコさん(スタジオ「ポラリス」主宰)
受講料/無料(当日直接会場へ)
持ち物/フェイスタオル、5本指ソックス(はだしが苦手な人)、飲み物
※託児あり(要予約。10月17日(金)までに、FAXに子どもの氏名・年齢(○歳○か月)、保護者の氏名・連絡先を記入し、富士市消費者運動連絡会 ☎52-9414へ)。
問い合わせ/富士市消費者運動連絡会 中川 方 ☎080-6909-2318

11月の市役所休日開庁日

開庁日/11月2日(日) 9:00~16:00
開庁窓口/★市民課(☎55-2747)
★収納課(☎55-2730)
★国保年金課(☎55-2751)

パソコンを使った 年賀状作成講座

シルバー人材センター ☎53-1150
と き/11月8~29日の毎週土曜日 10:00~12:00 計4回
ところ/ラ・ホール富士7階OALーム
対 象/簡単な文字入力ができる人(備えつけのWindows 7、Word 2010使用)
定 員/20人(先着順)
受講料/3,000円(別途、施設使用料・資料代600円)
申し込み/10月20~22日の9:00~16:00に、電話でシルバー人材センターへ
※受講生5人に対してアシスタント1人がつきます。

子育てセミナー「ママ」ときどき「私」PART2 ~ママだからこそ「私」も大事にしたい~

多文化・男女共同参画課 ☎55-2724
と き/11月22・29日の各土曜日 14:00~16:00 計2回
ところ/フィランセ西館3階第2会議室
内 容/ママの生活の中で「私」のことを大事にする考え方を講義やワーク、交流会などを通して体験
講 師/横山由佳子さん(フェミニストカウンセラー)
対 象/子育て世代の女性で、2回とも参加できる人
定 員/20人(応募者多数の場合抽せん)
参加費/無料(託児は、子ども1人につき1回200円が必要)
申し込み/10月31日(金)までに、FAXまたはEメールに住所、氏名、年齢、電話番号、託児希望の有無(託児希望の場合は子どもの名前、年齢、性別)を記入し、虹色子育ての会 榎本 方へ ☎53-7525
✉kiyomin8523@docomo.ne.jp

10月の休日当直医

Available Hospitals in the Holiday
Pronto Socorro em atendimento fim de semana e feriados

救急当直医案内
☎51-9999

と き 産婦人科 Gynecology & Obstetrics
Gineco-Obstetrica
8:00~翌8:00

5日(日) 船津クリニック 65-7272 川成新町
12日(日) たむらレディースクリニック 65-7777 米之宮町
13日(月) 中島産婦人科医院 51-4188 青島町
19日(日) 富士レディースクリニック 21-1111 富士見台
26日(日) 武田産婦人科医院 63-5122 宮 島

と き 眼 科 Ophthalmology
Oftalmologia
9:00~17:00

聖隷富士病院(眼科) 52-0780 南 町
朝岡眼科医院 52-0745 今泉3
海野眼科医院 30-6260 松 岡
さいとう眼科医院(0544) 28-5615 富士宮市
戸田眼科医院(0544) 21-9666 富士宮市

と き 耳鼻科 Otorhinolaryngology
Otorrinolaringologia
8:00~17:00

田中耳鼻咽喉科医院(059) 975-0226 三島市
三島耳鼻咽喉科クリニック(053) 935-6681 沼津市
たかひろ耳鼻咽喉科医院 66-5100 宮 島
内藤耳鼻咽喉科クリニック(053) 987-1717 長泉町
しんふじ耳鼻咽喉科クリニック 65-0600 川成新町

10月の接骨師会 休日当直当番

しょうどうせいふく Bonsetter
Clinica de osteopatia
9:00~17:00

高橋接骨院 53-8751 石 坂
藤原接骨院 21-3309 神 戸
駅南望月整骨院 61-3405 横瀬本町
近藤接骨院 52-5187 今泉3
北村接骨院 63-7180 宮 島

救 急

Emergency Hospitals
Hospitals de emergencia

内科・小児科・外科 Internal Medicine/Pediatrics/Surgery
Clinica Geral/Pediatria/Cirurgias

救急医療センター ☎51-0099 津田217-2
平日19:00~翌8:00 土曜日14:00~翌8:00 日曜日・祝休日 9:00~翌8:00
(診療上の注意) 必ず保険証を持参してください。緊急性により診察順が変わり、投薬は1日分です。子どもが受診する場合は、早目の時間帯にお越しください。

と き 歯 科 Dentistry
Dentistas

歯科医師会館 ☎53-5555
伝法2850-3
日曜日・祝休日 9:00~12:00
13:00~16:00

=第4回=

台風26号による惨状



台風26号遭難者慰霊碑



元吉原地区の被害

「富士の災害史」は、過去に市域が見舞われた災害を皆さんに理解してもらい、防災意識を高めていただくため、昨年3月に発行されました。広報ふじでは、定期的に抜粋して掲載しています。

昭和41年の台風26号

昭和41年（1966年）9月25日に市内を襲った台風26号は、富士地区で死者・行方不明者16人を出す大惨事になりました。最大の被害を出した田子の浦港付近は、24日23時ごろから風雨が激しくなり、25日0時30分ごろには瞬間最大風速40メートルを記録し、高波が今井の妙法寺裏一帯に押し寄せました。元吉原支所に駐在していた市の災害対策本部員が、元吉原小学校校庭に足を踏み入れると、膝上まで流水につかり、さらに、元吉原幼稚園の机や道具が流れてきて前進することが危険なため、声をかけ合い、引き返しました。付近の事業所から、救助の依頼が吉原警察署に入り、待機していた署員10人が2台のバトカーに分乗して駆けつけました。現場は海岸堤防から200メートル離れていましたが、波が迫り、バトカー1台が故障し、後押しをしていた巡查部長が亡くなりました。ほかの9人も波にのまれましたが、命は助かりました。この巡查部長も含めた遭難者の慰霊碑が、今も元吉原まちづくりセンター南側に建っています（左上写真）。

昭和34年（1959年）9月の伊勢湾台風の後、鈴川海岸に13メートルの高潮堤防が築かれましたが、この台風で波が堤防を越えてしまいました。さらに、三軒屋の海岸堤防が約200メートル決壊したこともあり、昭和42年、従来の堤防の北側に、日本一高い海拔17メートルの第2堤防が建設されました。

こちら編集室

秋といえば「読書」「食欲」「スポーツ」「芸術」などが思い浮かびますが、皆さんはどのような秋を過ごしますか？私は子どもにサッカーを教えているので、まずスポーツ！そして体力を維持するために秋の味覚を堪能！あと、読書などを少々

…皆さんは、バランスよく楽しんでくださいね。さて、市内では、この時期、スポーツや文化に関する多くのイベントが開催されます。楽しみ方のパリエーションをふやすため、参加してみたいかがでしょうか。（あら）

人口 257,813人（前月比-90）
男 127,389人（-45）
女 130,424人（-45）
世帯 100,595世帯（+50）9月1日現在
編集・発行 富士市総務部広報広聴課
〒417-8601 静岡県富士市永田町1-100
☎0545-51-0123 ☎0545-51-1456

お問い合わせは
富士市コールセンター
おしえて
コアルふじ
53-1111
【受付時間】
8:30~18:00
土・日曜日、祝休日でも受け付けます（年末年始除く）