



もくじ

- ② 平成26年度施政方針
- ⑥ 平成26年度当初予算
- ⑧ 放課後子ども教室参加児童募集
- ⑨ ウルトラトレイル・マウントフジ2014
- ⑩ まちかどネットワーク
- ⑪ 暮らしのたより
- ⑬ 富士市写真館

3月20日 卒業式（東小学校）



小長井義正市長の

平成26年度施政方針

「生涯青春都市

富士市」

の実現に向けて

市長は、市議会2月定例会で1期4年の市政運営の基本姿勢と平成26年度の重点施策を盛り込んだ「施政方針」を発表しました。今回は、その基本姿勢と施政方針の主要事業を紹介します。



「生涯青春都市 富士市」の実現に向けた 市政運営の基本姿勢

1 起業を志す個人や、意欲ある企業の チャレンジを応援

医薬品・医療機器産業や航空産業をはじめ、より付加価値の高い成長分野へのチャレンジを支援し、製造業だけでなく、都市型産業の育成・誘致にも取り組みます。

これらの推進に当たり、民間の人が存分に力を発揮できる環境づくりを進め、市長は市の「営業部長」という認識のもと、トップセールスを徹底します。

さらに、官民連携プロジェクトの立ち上げなどを担当する、機動性にすぐれた組織を設置します。

3 市民の安心を支える質の高い保健 医療・福祉の実現

食生活の改善や一人一人の体力に合った運動プログラムによる「治療から予防へ」運動や、心身の健康度を計る「青春度指数」を導入します。

また、中央病院のがん診療連携拠点病院の認可取得を目指すほか、地域全体の医療スタッフの充実に努めます。

さらに、高齢者や障害者をはじめ、真に支援が必要な人の立場に立った施策を「現場第一」の精神で展開します。

2 市民との協働に基づく防災体制を 確立

南海トラフ巨大地震や富士山の噴火などの災害による死者数「ゼロ」を目指します。そのために、幅広い世代への防災意識の啓発や、津波避難施設の整備を進めるとともに、きめ細かな地域防災ネットワークを構築します。

また、県と協力して、田子の浦港周辺企業の生産設備への被害を極小化できるよう対策に取り組みます。

4 すべての世代が子育てを喜びと感じ られる社会の構築と、子どもや若者 へのきめ細かな学びの場の提供

認定こども園などの設立を支援し、幅広い保育ニーズに正面から取り組みます。

また、教育委員との懇談の場をふやし、学校訪問を行うなど、教育委員会と一体となり、よりよい教育環境づくりに努めます。

さらに、教員が子どもと向き合う時間を十分確保できる環境を整え、子どもたちの学力・体力の向上を図るため、本市独自の数値目標の導入に向けて取り組みます。

5 魅力あるまちづくりの推進と市の ブランド力の向上

不登校やひきこもりなどについては、国や県、専門機関、NPOなどのネットワークを広く形成し、より多角的に支援します。

また、教育委員会と市長事務部局の組織のあり方を検討します。

新東名・東名高速道路のインターチェンジや、新幹線・東海道線の駅などの強みを最大限に生かして、富士山観光の需要を取り込みます。

また、富士山女子駅伝規模の全国大会や国際大会を誘致し、スポーツ施設の整備を進めるなど、スポーツツーリズムを推進します。

さらに、「紙のアート」の展示など、「日本の紙のまち 富士市」を全国に発信し、中心市街地の活性化や、誰もが使いやすい公共交通ネットワークの確立を進めます。

個人・団体などの皆さんから果敢なチャレンジを募集し、その成果をたたえる「青春大賞」を創設します。

4・5ページでは、「第五次富士市総合計画」に位置づけた7つの柱に沿って、具体的な事業を紹介いたします。

施策の概要

★は、「富士市都市活力再生ビジョン」に位置づけた事業です。

※「富士市都市活力再生ビジョン」は、「第五次富士市総合計画」に掲げる「富士山のふもと しあわせを実感できるまち ふじ」の実現を目指し、昨年3月に策定した行政計画です。

安全で暮らしやすいまち



防災対策

- ★津波避難行動計画に基づいた、より実践的な訓練や説明会の開催
 - ★津波からの避難が困難な地域における避難施設の設置等の検討
 - 「富士山火山広域避難計画」に基づいた避難方法や避難場所の選定
 - 総合防災訓練、地域防災訓練、ふじBousai 2014の実施
 - ★災害情報共有システムの導入
 - ★災害時の物資搬送拠点になる防災倉庫とヘリポートの建設
- ### 消防・救急・救助体制
- 富士宮市との共同消防指令センター構築に伴う消防救急無線及び消防指令施設の整備
 - 中央消防署救助工作車両と、第4・17分団の消防ポンプ自動車を更新
- ### 治水対策
- 富士南地区の治水安全度を高める上堀放水路の整備推進

子育て支援

- ★県内初の「子育て応援隊」事業の実施
- ★「子育てコンシェルジュ」の配置
- 認定こども園3園の開設や保育園の増築などの支援
- 本市初の幼保一体化施設(仮称富士川第二幼保育園)の実施設計

保健医療

- 特定年齢の女性対象の子宮がん検診とヒトパピローマウイルス検査の同時実施
- 子宮頸がん検診と乳がん検診がセットで受診できる休日レディース検診の実施
- 市民の健康づくりを促すポイント制度の検討
- ★看護師の市内医療機関への就業を促進する「修学資金支援制度」の運用開始
- ★医師や看護師等の医療従事者の確保

健やかに安心して暮らせるまち



福祉

- 自治体としては県内初の「成年後見支援センター」の設置
- 生活介護事業所や就労継続支援B型事業所の整備支援
- 生活保護受給世帯に就労支援員と学習支援員を配置

産業が交流するにぎわいのまち



産業・工業振興

- ★地域経済の活性化及び雇用創出を図るため、優良企業を誘致
- ★「立地工場等事業継続強化事業費補助金」の創設
- ★富士市産業支援センター「fBiz」による販路開拓や製品開発などへのサポート
- ★インキュベート施設「fBiz e@os」による起業・創業の支援
- ★消費税増税などの対策として「マル経融資」の枠拡大など円滑な資金調

産交支援

- ★工業都市としての魅力の活用やスポーツ産業の振興など、新たなシティプロモーションの展開
- ★富士山の世界遺産登録1周年記念事業の開催
- ★海拔0メートルから山頂まで歩く、「(仮称)富士山観光登山ルート3776」づくりに向けた調査
- ★新東名高速道路沿線への「富士山を望む休憩施設」設置に向けた基本構想の策定

商業・流通

- 富士TMOの活動や吉原商店街の個店魅力アップ事業、富士本町商店街で行われる軽トラ市などへの支援
- ★県や関連企業と協力して田子の浦港のブランドデザインを策定
- ★「(仮称)田子の浦港海上まつり」や東海大学と連携した洋上セミナーの開催

農林水産業振興

- ★本市特産のイチゴを使ったスイーツコレクション事業や、幻の手もみ茶製法と言われる天下一製法で作られた「天下富士」のPRなど、特産化の推進と6次産業化の支援
- 「FUJITHINKIMADE」ブランドに対する支援

人と自然が共生し 環境負荷の 少ないまち



環境 (地球環境)

- ★電力の地産地消を進めるための、分散型エネルギーシステムの構築推進
- ★下水道終末処理場の屋根貸しによる太陽光発電事業の実施

(自然)

- 大規模太陽光発電施設設置時に地元の同意を義務づけるための国への要望活動とそれにかかる富士市景観条例の改正

(循環型社会)

- 次期ごみ処理基本計画の策定と新たな協働型古紙回収制度の導入
- 新環境クリーンセンター建設事業の推進

上水道

- ★「(仮称)吉小配水池」の整備

下水道

- ★下水道管渠施設を計画的かつ効率的に管理する長寿命化計画の推進

学校教育

- 補足的な学習指導を行う「放課後学習支援ボランティア」事業の実施
- (仮称)教育複合施設の建設及び岩松小学校校舎と富士川第一小学校屋内運動場の改築

- 吉原第二中学校と吉原東中学校屋内運動場の改築実施設計
- 小・中学校の屋内運動場及び武道場の吊り天井などの落下防止対策の推進

青少年健全育成

- 新たな体験交流事業「キズナ無限∞の島」の実施

市民文化

- 竹取物語と富士山信仰を発信するための、博物館のリニューアル推進
- 国指定重要文化財古谿荘の保存活用計画策定に向けた支援と庭園の公開

- 富士芸術村10周年記念事業「アーティスト・イン・レジデンス富士芸術村」の開催

スポーツ振興

- ★富士山女子駅伝、ウルトラトレイル・マウントフジなどの全国規模大会の開催
- 富士総合運動公園陸上競技場の二種公認更新に伴う施設整備



魅力ある教育を 実現するまち

人にやさしい 便利で快適なまち



市街地整備

- ★富士駅周辺地区における再開発の事業スキームなどを調査・検討
- ★民間による富士駅南口優良建築物等整備事業への支援

- ★新富士インターチェンジ周辺地区での区画整理事業の推進

道路

- ★新東名へのアクセス道路である本市場大淵線や新富士インター城山線の整備
- 新々富士川橋関連道路の整備

交通

- 新富士駅・富士駅間における官民連携のワンコインタクシー導入の実験
- 吉永北・神戸地区において新たなコミュニティ交通導入の準備

景観・公園・緑地

- ★富士山の恵みである湧水を活用したまちづくりを進める「水場・湧水活用プラン」の策定

住宅

- ★若者夫婦を対象にした住宅取得助成制度の創設
- 田子浦団地の大規模なりフォーム

コミュニティ活動

- 各地区で設立が予定されるまちづくり協議会活動の支援
- 富士駅北まちづくりセンターの改築と富士駅南まちづくりセンターの改築の実施設計

国際交流

- 嘉興市との友好都市提携25周年記念事業の開催

健全財政

- 今後の公共施設再編及び長寿命化等の方向性を示す「(仮称)公共施設再編基本方針」の策定

広域行政

- 平成27年1月の稼働に向けた富士宮市との共同電算化の推進
- ★新富士駅への「ひかり号」停車や身延線延伸など、関係市町村との連携による要望活動実施

市民と創る新たなまち



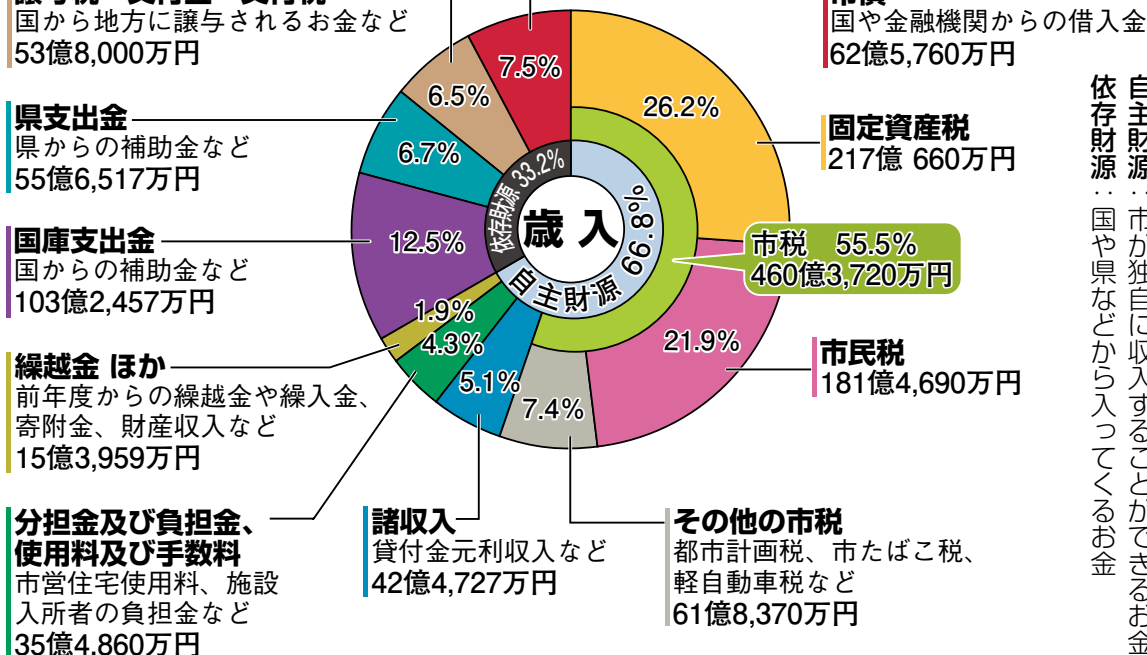
平成26年度 富士市の当初予算

～「生涯青春都市 富士市」の実現に向けて～

人口の減少、高齢化社会の到来による社会保障費の増加や、今後予定している大規模事業などを見据え、今年度は、「都市活力再生事業」や「防災対策事業」などの施策に重点を置いた予算を編成しました。

予算額 829 億円

歳入

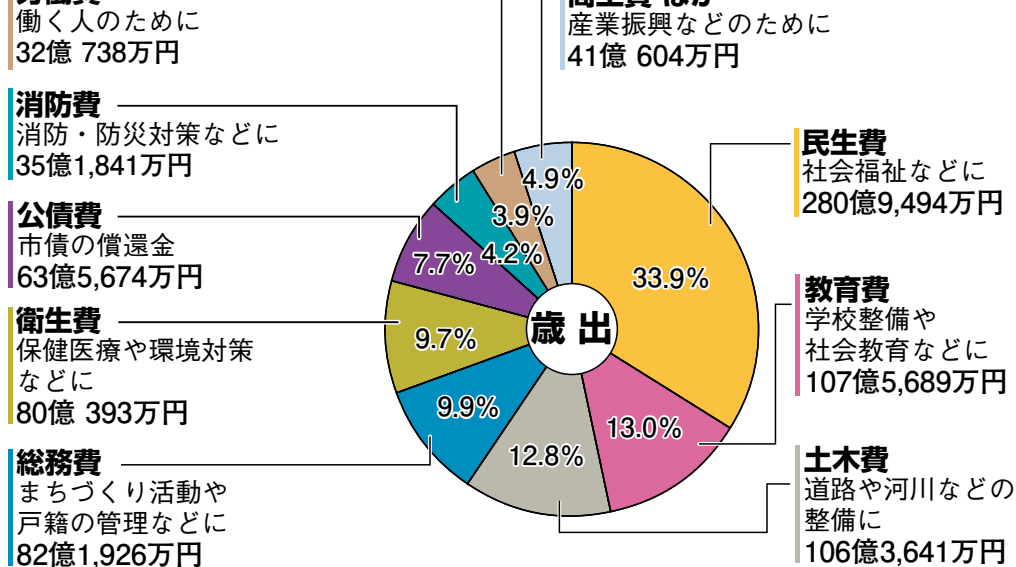


自主財源…市が独自に収入することができるお金
依存財源…国や県などから入ってくるお金

一般会計

福祉や道路整備、教育など、行政の基本的な事業を行うために設けられた会計

歳出



本年度の新規事業

- ★…都市活力再生事業
- ★シティプロモーション基本方針策定 1,100万円
- ★(仮称)富士山観光登山ルート3776策定 310万円
- ★若者世帯定住応援事業奨励金創設 2,310万円
- ★防災拠点施設整備事業 2億911万円
- 消防指令センター整備事業 9,756万円
- 胃がんリスク検診導入 2,503万円
- 臨時福祉給付金給付事業 6億4,500万円
- 岩松小学校校舎改築事業 2億762万円

■ 歳出を市民1人当たりに換算してみると…

民生費

10万8,626円



教育費

4万1,590円



土木費

4万1,125円



※平成26年3月1日時点の人口(25万8,639人)をもとに計算しています。

特別会計

市が特定の事業を行う場合や、特定の収入をもって特定の事業の費用に充てるために設けられた会計

予算額
494億2,811万円

富士市には18の特別会計があります。ただし、表中では内山特別会計ほか10会計（旧今泉・一色・神戸・今宮、須津山、鈴川財産区など）を省略しています。

特別会計名	予算額
国民健康保険事業	269億5,000万円
後期高齢者医療事業	42億4,300万円
介護保険事業	162億8,000万円
新富士駅南地区土地区画整理事業	7億2,200万円
インターチェンジ 第二東名IC周辺地区土地区画整理事業	8億5,400万円
駐車場事業	7,100万円
公共用地先行取得事業	9,762万円

企業会計

独立採算を原則とする事業を行うために設けられた会計

予算額
324億2,717万円

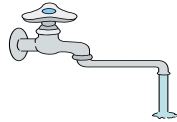
病院事業 174億5,717万円

中央病院は、安全でよりよい医療を提供し、市民の皆さんの命と健康を守ります。



水道事業 49億4,800万円

安全でおいしい水道水を安定的に供給するため、施設の整備や更新を進めます。



公共下水道事業 100億2,200万円

下水道施設の整備や更新を進め、生活環境の向上に努めます。



前年度予算との比較

区分	平成26年度当初予算	平成25年度当初予算	増減額（前年度予算との比較）	増減率
一般会計	829億 円	808億 円	+21億 円	+2.6%
特別会計	494億2,811万円	482億7,511万円	+11億5,300万円	+2.4%
企業会計	324億2,717万円	288億1,412万円	+36億1,305万円	+12.5%
計	1,647億5,528万円	1,578億8,923万円	+68億6,605万円	+4.3%

予算規模は過去最大

今年度の予算規模は、前年度に比べ一般会計が21億円、特別会計が11億5,300万円、企業会計が36億1,305万円の増額となり、全会計で68億6,605万円の増額になる164.7億5,528万円です。

一般会計

生活保護などの社会保障費や投資的経費が増のほか、臨時福祉給付金などの国の消費税増税対策の実施によるもの。

特別会計

国民健康保険や介護保険給付費の増によるもの。

企業会計

会計基準が変更になるため、病院事業会計で退職給付引当金を計上したことなどによるもの。

自主財源比率は66.8%

一般会計予算の歳入のうち、自主財源が占める割合は66.8%です。自主財源には、市税や公共施設の使用料、住民票の発行手数料などが当たります。このうち、市民や企業の皆さんから納めていただく市税は、8割以上を占めています。

前年度に比べ、自主財源比率は1.5ポイント低下しましたが、臨時福祉給付金などに伴う国庫支出金などの依存財源の増によるもので、引き続き高い水準を維持しています。

都市活力再生に向けた成長戦略の重点実施

「富士市都市活力再生ビジョン」に基づく取り組みを始め2年目となる今年度は、65事業、総額35億3,338万円の事業を実施します。そのうち新規事業は、プロモーション強化戦略をはじめ4つの戦略において30件で、3億2,121万円です。持続可能な成長に向けた取り組みを短期集中的に実施します。

★詳しい内容は、市ウェブサイトをごらんください。

子どもたちが健やかに育まれる地域社会を目指して

放課後子ども教室の

参加児童を募集します



放課後子ども教室

子どもたちの居場所

体験の場



工作やスポーツなど

遊びの場



囲碁や将棋など

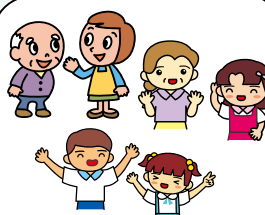
学びの場



映画鑑賞や読み聞かせなど

+

交流の場



異学年の子どもや地域の人との交流



放課後子ども教室とは

現代の子どもたちは、少子化や一人で遊べるゲームの普及などにより、放課後に学年の異なる友達が集まって、一緒に遊ぶ機会が少なくなっています。

そこで、市は、

- 学年が異なる子どもたちが集まり、安心して活動できる場所の確保
- 子どもたちが健やかに育まれる環境づくり

の2つを目的として、市内全26地区で「放課後子ども教室」を実施しています。

※「放課後子ども教室」は、「放課後児童クラブ」とは異なる事業です。



地域の人と交流

昨年度、市は、「放課後子ども教室」のボランティアを募集しました。

このように、地域の皆さんにも協力いただくことによって、子ども同士だけでなく、地域の人も交流を図り、お互いに気軽に声をかけ合えるような地域社会を目指しています。



放課後子ども教室の内容

地域の特色を生かしてさまざまな活動に取り組んでいきます。

◆ 対象 小学生

◆ 活動場所 各地区まちづくりセンターや小学校など

◆ 活動時間 平日の15時～16時ごろ
(月1回程度)

◆ 活動内容

- 七夕飾りなどの季節を感じる工作
- ドッジボールなどのスポーツ
- 囲碁や将棋
- 映画鑑賞
- 読み聞かせ など

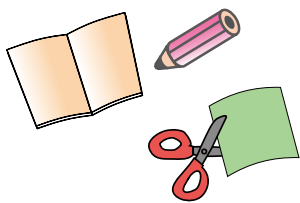
◆ 参加費

無料(材料費などの実費負担あり)
※地区まちづくりセンターによって、対象学年、実施回数、活動内容などが異なります。



申し込みは各地区ごと

4月下旬以降、各地区まちづくりセンターから各小学校を通じて、児童に「募集チラシ」を配布します。
申込方法や申込期間など詳しくは、「募集チラシ」をご確認の上、各地区まちづくりセンターにお申し込みください。



問い合わせ

社会教育課

〒415-8501 静岡県静岡市清水区

TEL 054-220-7111 FAX 054-220-2110
E-MAIL ky-syakaiyoujiku@div.city.fuji.shizuoka.jp



世界遺産 富士山をぐるっと一周！ 169キロメートル

4月25～27日

ウルトラトレイル・マウントフジ (UTMF) 2014

ウルトラトレイル・マウントフジは、富士山麓の登山道、歩道、林道を走ったり、歩いたりするトレイルランニングの世界大会です。

3回目の今大会は、富士山が世界遺産に登録されてから初のレースで、コースの総距離は約169キロメートルです。UTMFとSTY、合わせて2,200人のランナーが参加します。

2014年大会概要

■ UTMF (ULTRA-TRAIL Mt.FUJI)

と き／4月25日(金) 15:00スタート
 スタート&ゴール／河口湖八木崎公園 (山梨県)
 距離／約169キロメートル
 時間制限／46時間
 参加人数／1,200人 (国内900人、海外300人)

■ STY (SHIZUOKA To YAMANASHI)

と き／4月26日(土) 12:00スタート
 スタート／富士山こどもの国 (富士市)
 ゴール／河口湖八木崎公園
 距離／約91.5キロメートル(UTMFのハーフコース)
 時間制限／24時間
 参加人数／1,000人 (国内900人、海外100人)
 ※参加選手の申し込みは終了しています。

問い合わせ スポーツ振興課 ☎55-2722 ☎57-0177
 UTMF公式ウェブサイト/
<http://www.ultratrailmtfuji.com>



▶ 富士山ネットワーク会議の市町がコースに

静岡県側のコースは、小山町、御殿場市、裾野市、富士市、富士宮市を通過します。選手が休憩するエイドステーション(以下AS)では、さまざまなおもてなしが行われます。

▶ 富士山一周 グルメ・スタンプラリー

応援者や観光客も各ASでおもてなしグルメやご当地グルメを味わえます(有料)。

グルメを食べるとスタンプがもらえます。スタンプカードは各ASで入手してください。集めたスタンプの数に応じて、道の駅「すばしり」または河口湖八木崎公園の景品交換所で、UTMFオリジナルグッズや地元の特産品と交換できます。選手を応援しながら、おもてなし&ご当地グルメでUTMFを楽しみましょう！

UTMFコース全図・県内各市町AS(エイドステーション)情報

富士宮市／西富士中学校

おもてなしボランティアによる選手のお出迎え！

「富士宮やきそば」や汁粉、甘酒など、あったか〜い食べ物のおもてなし

富士市／富士山こどもの国 (STYのスタート地点)

コース最大規模のAS
富士市の名産品でお出迎え！

ご当地グルメ「富士山ひらら」や、富士のしずく「富士のお茶」を提供

特典 ハーフコース (STY) のスタート！
開会式、ご当地グルメ「富士つけナポリタン」の販売

精進湖、本栖湖、河口湖、西湖、富士河口湖町、鳴沢村、富士吉田市、忍野村、山中湖、山中湖村、富士山、御殿場市、裾野市、富士市

UTMF (赤線)、STY (青線)

★STYスタート地点★

小山町／道の駅「すばしり」

ようこそ「すばしり」へ！
地元食材によるおもてなし
足湯のサービスや、地元の餅米を使った磯辺焼きなどを提供

御殿場市／御殿場口太郎坊

御殿場名物でおもてなし！

「御殿場みくりやそば」、「御殿場こしひかりおにぎり」、「御殿場こだわり推奨品」を提供

※御殿場口太郎坊では、残雪の状況によりグルメスタンプラリーを実施しない場合があります。

裾野市／水ヶ塚公園

すそのブランドでお出迎え！

「すやまうどん」、「すその水ギョーザ」の「すそのブランド」でおもてなし

富士山スカイラインは、一部で交通規制が行われます

ウルトラトレイル・マウントフジ2014
 4月26日(土)9:00~12:30
 富士山こどもの国入場無料券
 本券を切り取り会場へ持参(1世帯1枚)



鉄分が豊富に含まれ、健康によく、美容効果のある野菜

クレソン



料 理のつけ合わせなどによく使われているクレソンは、花が咲く5月より前の10～4月が収穫時期です。生産農家の佐藤彰信さん(中里)は、「最初は菊の栽培をしていましたが、8年前からクレソンの栽培を始めました。出荷できるようにするまで2～3年、試行錯誤を重ね、その結果、17度に保たれた富士山の伏流水を温室に引き、無農薬での栽培にしました。多いときは1日に300キログラム収穫し、全国に出荷します」と話します。

「クレソンは、とても繊細なので、土や水をきれいに保たなければなりません。そのため、水を循環させ、泥をきれいにしてくれるドジョウを放流しています。また、日が当たると乾燥し、



選別しながら手作業で収穫する佐藤さん

傷んでしまうため、収穫は午前中に済ませます」と栽培の難しさを語ります。「よいクレソンは、茎が緑色で葉がたくさんついているものです。生はもちろん、ゴマあえや、かき揚げにしてもおいしいです」と笑顔で話します。市内のスーパーなどで売られている地元産のクレソンを、皆さんもぜひ味わってみてください。

ズームアップ

絵の具を塗り重ねて、風景や動物、人物などを優しく描く

アクリル画



アクリル樹脂の絵の具で描くアクリル画。市内の病院や図書館、銀行などに展示されています。

アクリル画家の木村弘志さん(川成島)は、「小学生のころから絵画が趣味で描き始め、アクリル画は50年ほど前から描いています。退職後も知人や作品を見た人たちからの依頼を受けて描き続けています。1作品、約3～30日で仕上げます」と話します。

「アクリル画は水に強く、油絵や水彩画の画風を織り交ぜることができま



富士山を描いた作品の展示会をする木村さん

福島市出身の木村さんは、東日本大震災後、少しでも心が休まるようにと親戚や知人に絵を贈り続けています。「作品を見た人の喜びが、創作意欲につながります。今後は、四季折々の富士山などを描き、多くの人に見てもらいたいですね」と明るく話します。木村さんの繊細で、優しさの伝わる作品を、ぜひごらんください。

我が家のアイドル



ゆうしょう 王 悠将ちゃん (伝法) H25.3.20生



けんしん 鈴木 健心ちゃん (浅間上町) H24.12.26生



たいし 秋山 太志ちゃん (厚原) H24.9.4生

「3月20日で1歳になったね。おめでとう。大好きだよ♥」
 「いたずらっ子で食いしん坊! 我が家の癒し系です。」
 「イタズラ大好きたいちゃん! すくすく育ってね♥」

★我が家のアイドル大募集!!
 あなたの子ども写真(顔全体が写っている横写真)とコメントを大募集!!詳しくは広報広聴課まで。
 ☎(55)2700 ☎(51)1456
 kouhou@div.city.fuji.shizuoka.jp

UTMF2014
 富士山こどもの園入場
 無料券裏面

「富士山×絵葉書～平川コレクションにみる富士の姿～」展

市立博物館 ☎21-3380

と き／4月19日～6月22日 9:00～17:00(祝休日を除く毎週月曜日、5月7日(水)・8日(木)は休館)

ところ／市立博物館特別展示室ほか
内 容／日本屈指の富士山絵葉書コレクター・平川義浩さんのコレクションの一部を紹介

入館料／大人100円、小・中学生50円(20人以上の団体は、大人60円、小・中学生30円)

※「しずおかミュージアムパスポート」持参の小学生は無料。

スポーツ情報メール『ふじすぽinfo』をご利用ください

毎月5・20日の月2回(土・日曜日、祝休日の場合はその翌日)、市役所・スポーツ施設、関係団体からのスポーツ関連の最新情報をパソコンや携帯電話にお届けします。

登録方法／市ウェブサイト・モバイルサイトで「ふじすぽinfo」をサイト内検索し、登録フォームで申請

※登録確認メールを配信するため、【@elg-front.jp】と【ky-sports@div.city.fuji.shizuoka.jp】の受信設定をお願いします。

スポーツ振興課 ☎55-2876

「母の日」特別企画 昔話を楽しむ会(無料)

中央図書館 ☎51-4946

と き／5月11日(日) 10:00～11:30
ところ／中央図書館2階視聴覚室

内 容／山形の言葉で語られる昔話
講 師／木村恵子さん(山形市在住の語り手)

対 象／昔話に興味のある人

定 員／70人(先着順)

申し込み／4月23日(水)の9:00から受け付けます。直接または電話・FAXで中央図書館へ ☎51-7135

富士市高齢者運転免許証返納支援制度

市民安全課 ☎55-2831

4月1日から、65歳以上の高齢者が自主的に運転免許証を返納する際、希望者に発行する運転経歴証明書が発行手数料(1,000円)を助成します。

制度対象者／市内在住で、運転免許証の返納の時点で満65歳以上の人

手続方法／富士警察署窓口で運転免許証返納の際に、書類に必要事項を記入し申請

※経歴証明書は、公的な身分証明書として使用できるほか、タクシー運賃(1割引)・富士急静岡バス(シルバー定期券購入)などに使用できます。

※4月1日以前に返納した人は、助成を受けられません。

水道料金の変更について

上下水道営業課 ☎55-2845

4月1日から消費税の税率が5%から8%に引き上げられることに伴い、下記のとおり水道料金を変更します。なお、3月31日以前から継続して使用している水道について、4月以降の最初の検針分は、これまでどおりの料金です。

区分	基本料金(月額)		従量料金(1㎡につき)	
	口径(mm)	水量(㎡)	段階区分(㎡)	金額
13	10	10	使用水量11～20	64円80銭
			使用水量21～50	86円40銭
			使用水量51～100	102円60銭
			使用水量101～	118円80銭
			使用水量1～20	64円80銭
			使用水量21～50	86円40銭
			使用水量51～100	102円60銭
20	10	10	使用水量101～	118円80銭
			使用水量1～20	64円80銭
			使用水量21～50	86円40銭
			使用水量51～100	102円60銭
25	10	10	使用水量101～	118円80銭
			使用水量1～20	64円80銭
			使用水量21～50	86円40銭
30	10	10	使用水量101～	118円80銭
			使用水量1～20	64円80銭
40	10	10	使用水量101～	118円80銭
			使用水量1～20	64円80銭
50	10	10	使用水量101～	118円80銭
			使用水量1～20	64円80銭
75	10	10	使用水量101～	118円80銭
			使用水量1～20	64円80銭
100	10	10	使用水量101～	118円80銭
			使用水量1～20	64円80銭
150	10	10	使用水量101～	118円80銭
			使用水量1～20	64円80銭

※水道の検針は2か月に1回行っており、上表は1か月当たりの料金です。

お知らせ

5月からミニSLの運行時間が変わります

みどりの課 ☎55-2795

運行日時／毎月第2日曜日

9:30～11:30、12:30～14:00

※毎年5月は、5日のこどもの日に運行するため、5月の第2日曜日は運休します。

ところ／新通町公園(ラ・ホール富士北側)

※雨天の場合は運休。乗車は無料。

第9回 富士ばらまつり

みどりの課 ☎55-2793

と き／5月11日(日) 9:00～15:00

※小雨決行。

ところ／中央公園イベント広場

内 容／バラ苗プレゼント(200株、要申し込み)、育て方相談、ローズヒップティーの無料試飲など

バラ苗応募方法／5月2日(金)(必着)

までに、往復はがきに郵便番号、住所、氏名、性別を記入し、〒417-0051 吉原2-10-20 コミュニティf内 富士ばら会へ(応募者多数の場合、当日抽せん)

問い合わせ／富士ばら会 鈴木 方 ☎090-7613-8465(16:00～20:00)

花いっぱい運動 花苗の無料配付～富士マリンプールで配付します～

みどりの課 ☎55-2793

対 象／公共性のある花壇(企業・事業所・個人宅は除く)

配付苗・配付日時／

★サルビア、マリーゴールド

6月12～14日 8:30～11:00

★パンジー、アリッサム

11月13～15日 8:30～11:00

配布場所／富士マリンプール駐車場

申し込み／4月21日(月)(必着)までに、申込用紙(みどりの課で配付、市ウェブサイトダウンロード可)

に必要事項を記入し、直接または郵送・FAXで、〒417-8601 富士市役所みどりの課へ ☎53-2772

※1年分を一括で申し込んでください。

※申請状況により、配付数及び受取日を調整する場合があります。

出会い・ふれあいパーティー参加者 結婚相談ハピネスFuji

社会福祉協議会 ☎64-6600
すてきな出会いをお手伝いします。
と き／6月29日(日) 9:00～13:30
ところ／フィランセ西館4階大ホール
定 員／男女各15人 (応募者多数の
場合抽せん)
参加要件／40～50歳の人
参加費／500円 (当日徴収)
申し込み／5月7～28日の相談日(毎
週水曜日、第2・4日曜日の10:00
～15:00)に、直接ハピネスFuji
(フィランセ東館1階)へ
☎64-6604 (相談日のみ)
※ハピネスFujiに登録が必要です。

富士市市民協働推進審議会 市民委員

市民協働課 ☎55-2701
任 期／委嘱日から2年間 (会議は
平日の昼間、年3回を予定)
応募資格／
・市内在住の18歳以上の人 (高校
生は除く)
・市民協働の推進に関する本市の
施策に理解・関心がある人
・国、地方公共団体の議員または
常勤の公務員でない人
募集人員／3人 (作文・面接選考)
報 酬／会議1回につき7,000円
申し込み／5月16日(金) (必着) まで
に、応募用紙(市民協働課で配布、
市ウェブサイトダウンロード可)
に必要事項を記入し、作文「市民
協働のあり方や意見」(400字程度)
を添えて、郵送またはFAX・Eメ
ールで、〒417-8601 富士市役所
市民協働課へ ☎53-6663
✉si-kyoudou@div.city.fuji.shizuoka.jp

平成26年6月採用 中央病院職員

病院総務課 ☎52-1131 (内線 2217)
募集職種／看護師、助産師
募集人数／10人程度
試験日／4月29日(火) 昭和の日
応募資格／昭和38年4月2日以降に
生まれた人で、募集職種の免許を
有する人
申し込み／4月23日(水) (必着) まで
に、市ウェブサイト電子申請す
るか、必要書類 (病院総務課また
は各地区まちづくりセンターで配
布、中央病院ウェブサイトでダウ
ンロード可)を直接または郵送で、
〒417-8567 中央病院病院総務課
へ ☎http://fujishi.jp/~byoin

放課後学習支援ボランティア

学校教育課 ☎55-2869
募集人数／75人程度
活動内容／小学3年生の希望児童を
対象にした放課後の学習支援 (国
語、算数中心)
応募資格／教員経験者、教諭免許所
有者 (取得経験者)、免許取得を目
指す大学生など
活動期間／5月中旬～平成27年3月
中旬
活動時間／平日：週1回程度 (おお
むね15:00～16:00) 夏季休業期間：
5回程度 (2時間)
報 酬／1回1,000円
申し込み／4月10～25日に、応募票
(学校教育課で配布、市ウェブサ
イトダウンロード可)に必要事
項を記入し、〒417-8601 富士市
教育委員会学校教育課へ
※5月中旬に説明会を開催予定です。

募 集

自衛官募集看板など 設置場所提供者

市民課 ☎55-2746
自衛官募集看板・ポスターの設置
場所を無償で提供していただける人
を募集します。
問い合わせ／富士地域事務所 ☎51-1719

平成27年富士市成人式実行委員会 ～一生に一度の成人式 あなたの力でつくりませんか～

社会教育課 ☎55-2873
任 期／7月～平成27年1月 (会議
は夜間月1回程度を予定)
内 容／成人式の内容の検討、案内
状などの作成、当日の司会など
募集人数／10人程度
応募資格／市内在住または富士市出
身で平成6年4月2日～平成7年
4月1日に生まれた人
申し込み／5月16日(金) (必着) まで
に、応募用紙(社会教育課で配布、
市ウェブサイトダウンロード可)
に必要事項を記入し、直接または
郵送・FAX・Eメールで、〒417-
8601 富士市教育委員会社会教育
課へ ☎53-8525
✉ky-syakaikyoku@div.city.fuji.shizuoka.jp
※5月30日(金)に説明会を開催予定で
す。

4月の教育委員会会議

4月定例会を開催します
(どなたでも傍聴できます)

と き／4月18日(金) 13:30～
ところ／市役所8階政策会議室
教育総務課 ☎55-2865



まちの駅 新5駅 誕生!

観光課 ☎55-2777

4月に新しく5駅が開駅し、富士市まちの駅は合計64駅となりました。

緑村松園

駅名／
一富士 二鷹 三に茶処

駅長／
村松智恵子さん



開駅時間／
9:00～19:00
定休日／不定休
住所／久沢1372
☎71-1328

勝浦珈琲

駅名／
広見の自家焙煎工房

駅長／
三澤美志さん



開駅時間／
9:00～19:00
定休日／日曜日
住所／広見本町5-10
☎30-8409

足つぼ 三才観

駅名／
健康はひょっとこ踊りと
足もみ処

駅長／
加藤秀子さん



開駅時間／
10:00～17:00
定休日／火・水曜日
住所／柳島4-7
☎090-8957-1706

レ・バケット

駅名／
地産地消の食処

駅長／
田嶋直人さん



開駅時間／
11:00～17:00
定休日／月曜日
住所／御幸町5-10
☎51-4651

かりん糖の和田屋

駅名／
東海道吉原宿の茶みせ

駅長／
和田克臣さん



開駅時間／
9:00～19:00
定休日／1月1～3日
住所／中央町2-3-20
☎51-8810

フィランセに広告マットを設置しませんか

健康対策課 ☎64-9023

フィランセ西館1階玄関、東館1階玄関に、広告入り足ふき用マットを設置する広告主を募集します。

設置期間／7月1日～平成28年6月30日の2年間

募集期間／4月10日の8:30～5月15日の17:00(必着)

※詳しくは、募集要項(フィランセ健康対策課で配布)または市ウェブサイトをのぞいてください。

「リサイクル青空市」出店者

りぷす富士(公園事業課) ☎55-3553

とき／5月24日(土) 10:00～14:00

ところ／富士総合運動公園多目的広場

対象／市内在住・在学・在勤の20歳以上の人(業者不可)

募集店舗数／60店舗

※1店舗2人以上で運営(応募者多数の場合抽せん)。

出店料／1店舗1,000円(当日徴収)

受付日／4月23日～5月7日

※申込方法など詳しくは、りぷす富士公園事業課にお問い合わせください。<http://www.fuji-kousya.jp>

おわびと訂正

広報ふじ3月5日号裏表紙掲載の「富士の災害史」本文1行目に誤りがありました。おわびするとともに訂正します。

誤) 1854年

↓
正) 嘉永7(1854)年

路線バスを増便します

4月7日(月)から、以下のルートを増便するのでご活用ください。

◆JR富士駅→JR新富士駅

22便→24便(18:00台を2便増便。平日のみ)

◆JR新富士駅→JR富士駅

21便→23便(18:00台を2便増便。平日のみ)

◆JR富士駅→三四軒屋

9便→11便(11:00台、19:00台を各1便増便。平日のみ)

◆三四軒屋→JR富士駅

9便→11便(11:00台、17:00台を各1便増便。11:00台は平日のみ。17:00台は毎日)

問い合わせ／

富士急静岡バス株 ☎71-2495

国際交流ラウンジ「FILSだより」に広告を掲載しませんか

多文化・男女共同参画課国際交流室 ☎55-2704

発行部数／4,400部(各号1,100部)

発行予定日／7月1日、10月1日、

平成27年1月1日、4月1日

掲載料／2万円(1枠5,000円×4回)

掲載枠数／1枠

規格／縦6センチメートル×横9センチメートル(2色刷り)

選定方法／広告原稿の内容を審査した上で決定(原則先着順)

申し込み／4月21日～5月22日の17:00(必着)に、富士市広告掲載

申込書(国際交流室で配布、市ウェブサイトダウンロード可)に必要事項を記入し、直接または郵送で、〒417-8601 富士市役所多

文化・男女共同参画課国際交流室へ

文化・男女共同参画課国際交流室へ

文化・男女共同参画課国際交流室へ

文化・男女共同参画課国際交流室へ

文化・男女共同参画課国際交流室へ

文化・男女共同参画課国際交流室へ

文化・男女共同参画課国際交流室へ

文化・男女共同参画課国際交流室へ

文化・男女共同参画課国際交流室へ

文化・男女共同参画課国際交流室へ

文化・男女共同参画課国際交流室へ

文化・男女共同参画課国際交流室へ

文化・男女共同参画課国際交流室へ

文化・男女共同参画課国際交流室へ

文化・男女共同参画課国際交流室へ

文化・男女共同参画課国際交流室へ

文化・男女共同参画課国際交流室へ

文化・男女共同参画課国際交流室へ

文化・男女共同参画課国際交流室へ

文化・男女共同参画課国際交流室へ

市営住宅富士見台団地(高齢者等対応住宅)入居者

住宅政策課 ☎55-2817

募集团地／富士見台団地 8棟102号室(富士見台2-6)

間取り／3K(6畳、6畳、4.5畳、K)

家賃／1万7,100円～3万3,600円

※入居する人の世帯所得によります。※別途共益費などがかかります。

敷金／家賃の3か月分

資格／単身または親族2人以上で入居し、60歳以上の高齢者、または身体障害者手帳(1～4級)の所持者がいる世帯ほか

申し込み／4月21～30日の8:30～17:15(土・日曜日、祝日は除く)に、直接住宅政策課へ

※シルバーハウジングではありません。※居住者がみとられず亡くなった事故部屋です。

※居住者がみとられず亡くなった事故部屋です。

※居住者がみとられず亡くなった事故部屋です。

第15回 静岡県障害者スポーツ大会「わかふじスポーツ大会」参加者

障害福祉課 ☎55-2911

開催日時	競技(会場)
8月31日(日)	フライングディスク(静岡市・草薙総合運動場陸上競技場)
9月6日(土)	電動車椅子サッカー(静岡市・中央体育館)
9月7日(日)	総合開会式・陸上競技(静岡市・草薙総合運動場陸上競技場)
9月14日(日)	アーチェリー(静岡市・清水総合運動場アーチェリー場)
	サッカー(袋井市・小笠山総合運動公園人工芝グラウンドほか) ソフトボール・グラウンドソフトボール(袋井市・小笠山総合運動公園グラウンド)
9月15日(月) 敬老の日	卓球(藤枝市・県武道館)
9月21日(日)	フットベースボール(静岡市・静岡大学教育学部附属特別支援学校)
	ボッチャ(静岡市・中央体育館)
9月23日(火) 秋分の日	バスケットボール・車椅子バスケットボール・車椅子ツイーンバスケットボール(袋井市・小笠山総合運動公園エコパアリーナほか)
9月28日(日)	水泳(静岡市・西ヶ谷総合運動場屋内プール・県立水泳場)
	バレーボール(静岡市・草薙総合運動場体育館)
10月5日(日)	ボウリング(静岡市・ヤングランドボウル)
	車いすダンス(藤枝市・県武道館)

対象／平成26年4月1日時点で満12歳以上の身体障害者・知的障害者・精神障害者(障害区分・年齢によって競技種目に制限があります)

申し込み／4月14日～5月16日に、直接または電話で障害福祉課へ

4月の水道料金・下水道使用料 お客様センター ☎55-2846

～納入は便利で確実な口座振替で～

申し込み／直接、市指定金融機関の窓口へ
持ち物／通帳・印鑑(届印)・水栓番号(各世帯配付の「使用水量等のお知らせ」に記載)

※納入は2か月に1度です(地区によって納入月が異なります)。

○納入期限 4月30日(水)
(納入通知書は、4月中旬に郵送します)

○口座振替日 4月28日(月)



富士の型染 ～染めるよろこび・集うたのしさ～

市立博物館 ☎21-3380
 と き／5月15日～平成27年3月19日の毎月第3木曜日 10:00～15:00 計11回
 ところ／市立博物館工芸棟染色室
 内 容／ノートカバー、テーブルセンター、年賀状、染布
 定 員／20人 (先着順)
 受講料／4,000円 (別途材料費が必要)
 申し込み／4月20日(日)の9:00から受け付けます。直接または電話で市立博物館へ

脳の健康教室

高齢者介護支援課 ☎55-2951
 とき・ところ／①丘まちづくりセンター 5月20日～7月22日の毎週火曜日 13:30～15:00 計10回
 ②伝法まちづくりセンター 5月26日～8月4日の月曜日 13:30～15:00 計10回
 ③神戸まちづくりセンター 5月30日～8月8日の金曜日 13:30～15:00 計10回
 ……①②③とも……
 内 容／認知症検査、脳トレゲーム、音楽療法など
 対 象／おおむね65歳以上の人
 定 員／15人 (応募者多数の場合抽せん)
 参加費／300円 (別途材料費が必要)
 申し込み／4月21日～5月9日に、電話で高齢者介護支援課へ

ガーデニング・アートフラワー教室

りぷす富士 (公園事業課) ☎55-3553
 ①第1回ガーデニングにチャレンジ！～パッションフルーツのグリーンカーテンにチャレンジ！～
 と き／5月10日(土) 10:00～11:30
 ところ／富士西公園 公園センター
 対 象／市内在住・在勤の人
 定 員／16人 (応募者多数の場合抽せん)
 受講料／2,100円 (苗・プランター・ネット代含む)
 ②アートフラワー
 と き／5月11日(日)
 A 10:00～11:00 B 12:00～13:00
 ところ／中央公園 イベント広場
 内 容／リース、置き物づくり
 対 象／市内在住・在学・在勤の小中学生以上
 定 員／各16人 (応募者多数の場合抽せん)
 受講料／1,000円 (材料費含む)
 ……①②とも……

受付日／4月20～27日
 ※申込方法など詳しくは、りぷす富士公園事業課にお問い合わせください。
<http://www.fuji-kousya.jp>

ケーブルテレビ

「ふじ広報室」



4月から放送時間が変更になりました。

ケーブルテレビ地上デジタル(月～金曜日)
 121チャンネル 7:35～、18:35～
 122チャンネル 11:20～、21:20～
 ※YouTubeでも公開しています。

講座・教室

3か月でマイナス3キロ チャレンジ教室

健康対策課 ☎64-8993
 と き／6月1日(日) 9:30～13:30、
 7月6日(日)・9月7日(日) 10:00～12:00 計3回
 ところ／フィランセ西館4階大ホール
 対 象／40～64歳で医師や周囲から体重を減らすよう勧められている人など
 定 員／30人 (応募者多数の場合抽せん)
 ※3人1組での参加大歓迎です。
 受講料／700円 (1日目の昼食代含む)
 申し込み／5月12日(月)までに、電話で健康対策課へ

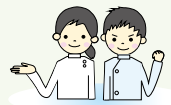
陶芸歳時器 季節感あふれる陶器の製作

市立博物館 ☎21-3380
 と き／①5月10日(土) ②7月12日(土) 各9:30～11:30
 ところ／市立博物館工芸棟陶芸室
 内 容／①風鈴づくり ②ランプシェードづくり
 対 象／小学生以上 (小学生は保護者同伴)
 定 員／各30人 (先着順)
 参加費／各1,000円 (材料費含む)
 申し込み／①5月3日(土)、②7月5日(土)の9:00から受け付けます。直接または電話で市立博物館へ

看護学生の皆さんへ

4月から修学資金貸与事業を開始します

保健医療課 ☎55-2739



「富士市都市活力再生ビジョン」の「地域医療の充実に向けた看護師の確保対策」の取り組みの一つとして、4月から、看護学校に修学する学生に修学資金を貸与する「富士市看護職員修学資金貸与事業」を開始します。
 対 象／看護学校など看護師養成機関に修学中で、卒業後市内の民間病院または診療所に看護師または助産師として就職する意思を持っている学生
 定 員／10人程度 (申請書類や面接などにより選考)
 貸与月額／5万円 (無利息)
 貸与期間／看護師養成機関における正規の修学期間を限度とする
 連帯保証人／1人 (保護者など)
 返還の免除／原則、就職した市内民間病院・診療所での勤務期間が貸付相当期間以上になったとき ※返還猶予制度あり。
 申し込み／5月7日(水)までに、修学資金貸与申請書 (保健医療課で配布、市ウェブサイトダウンロード可) に必要事項を記入し、必要書類 (戸籍の全部事項証明書など) を添付し、直接または郵送で保健医療課へ
 ※貸与条件、貸与方法、申請必要書類など詳しくは、保健医療課に問い合わせるか市ウェブサイトをごらんください。
ho-iryuu@div.city.fuji.shizuoka.jp



市民れんらく版

★二胡無料体験教室

とき／①5月6日(火) 振替休日
②5月25日(日) 各13:30～
ところ／①ロゼシアター第二練習室
②富士市交流プラザ第二練習室
内容／二胡の演奏体験
定員／30人(先着順)
申し込み・問い合わせ／事前に高橋方へ ☎055-977-9602

★一人でも参加できるプチボランティア! 富士地域労福協「富士山清掃活動」

とき／6月7日(土) 8:30集合
活動内容／富士山の清掃活動
※バスで移動し、実際の活動時間は約2時間を予定。
対象／小学生以上
定員／80人(先着順)
参加費／無料(終了後、昼食を用意します)
申し込み／5月2日(金)までに、電話で富士地域労福協事務局へ
問い合わせ／富士地域労福協事務局(月～金曜日 9:00～17:00) ☎57-6029

★県営自由ヶ丘団地入居者募集

募集団地／自由ヶ丘団地D棟(五貫島704-1) 17戸(全面的改善)
入居可能日／6月1日(日)
家賃／2万2,300円～4万4,800円
※入居する人の世帯所得によります。
間取り／2DK、3DK
受付期間／4月12～18日
問い合わせ／県住宅供給公社東部支所 ☎0559-20-2271
※申込方法・資格など詳しくは、県住宅供給公社東部支所に問い合わせるか、下記ウェブサイトをごらんください。
http://www.sjkk.or.jp

東部ブロックまちづくりセンター合同青年講座「青空クッキング～みんなで作ろう“おそとゴハン”～」

原田まちづくりセンター ☎52-0124
とき／①5月17日②6月21日③7月19日④8月9日⑤9月20日の各土曜日 ①9:00～12:00 ②③④10:00～13:00 ⑤14:00～19:00
ところ／①須津まちづくりセンター ②～⑤須津山休養林キャンプ場(雨天時は丸火自然公園)
内容／ダッチオープンを使用したアウトドアクッキング
対象／市内在住・在学・在勤の39歳以下の独身男女
定員／20人(応募者多数の場合、男女数が同じになるよう調整して抽せん)
受講料／3,200円(材料費含む)
申し込み／4月20日(日)(必着)までに、市ウェブサイトで電子申請するか、はがきを持参し、原田まちづくりセンターへ
※申込書に記入していただきます。

夜間納税相談

4月25日(金) 17:15～19:00
収納課 ☎55-2730

西部ブロックまちづくりセンター合同成人講座「富士山百景を巡る花鳥風月ウォーキング」

富士川まちづくりセンター ☎81-1111
とき／5月17日、6月7日、7月5日、10月11日、11月29日、平成27年2月28日の各土曜日 9:00～12:00 計6回
ところ／富士川まちづくりセンターほか
内容／ウォーキングと富士山の写真撮影
対象／市内在住・在学・在勤の20歳以上の健康な人
定員／30人(応募者多数の場合抽せん)
受講料／600円
申し込み／4月7～25日(消印有効)に、市ウェブサイトで電子申請するか、はがきを持参し、富士川・松野・岩松・岩松北の各地区まちづくりセンターで申し込む(土・日曜日は除く)か、往復はがきに住所、氏名、年齢、性別、電話番号、市外在住の人は勤務先または学校名、講座名を記入し、〒421-3305 岩淵121 富士川まちづくりセンターへ

「かがやくふじの子」推進事業

★「かがやくふじの子」みつけた!★

よい行いや生き生きとした活動、大人から見てとても感動する活動をした市内の小・中学生の情報を寄せていただき、皆さんに紹介します。

[情報提供の方法]

- 児童・生徒の所属する学校名がわかる場合は、各小・中学校へ
- 各地区まちづくりセンターに置いてある推薦書に必要事項を記入し、直接地区まちづくりセンターまたは、児童・生徒が通う各小・中学校へ
- 児童・生徒の所属する学校名が特定できない場合は学校教育課へ

[広報活動]

情報の内容に応じて、市ウェブサイト内学校教育課のページへの掲載、広報ふじ・新聞・Radio-fなど報道機関に情報提供をします。

問い合わせ／学校教育課

☎55-2869 ☎53-2862

4月の休日当直医

Available Hospitals in the Holiday
Pronto Socorro em atendimento fim de semana e feriados

救急当直医案内
☎51-9999

と き 産婦人科 Gynecology & Obstetrics
Gineco-Obstetrica
8:00～翌8:00

6日(日) 長谷川産婦人科医院 53-7575 吉原5
13日(日) 中島産婦人科医院 51-4188 青島町
20日(日) 宮崎クリニック 66-3731 松岡
27日(日) 船津クリニック 65-7272 川成新町
29日(火) 池田産婦人科医院 21-2228 石坂

と き 眼 科 Ophthalmology
Oftalmologia
9:00～17:00

渡辺クリニック 22-1500 富士見台
芦川病院 52-2480 中央町2
杉浦眼科 65-8500 川成新町
中西眼科クリニック 36-1800 中野
花崎眼科医院 66-0100 青葉町

と き 耳鼻科 Otorhinolaryngology
Otorrinolaringologia
8:00～17:00

アミクリニック (058) 981-3341 清水町
たかひろ耳鼻咽喉科医院 66-5100 宮島
沼津市立病院 (053) 924-5100 沼津市
三島中央病院 (055) 971-4133 三島市
耳鼻科サイラクリニック (055) 935-1133 沼津市

4月の接骨師会 休日当直当番

と き 柔道整復 Bonsetter
Clinica de osteopatia
9:00～17:00

らくらく接骨院 88-1623 松岡
よしだ接骨院 88-1190 富士見台4
久保寺接骨院 85-3916 北松野
しおざわ整骨院 62-1133 水戸島1
佐野接骨院 52-0774 吉原4

救急

Emergency Hospitals
Hospitals de emergencia

と き 内科・小児科・外科 Internal Medicine/Pediatrics/Surgery
Clinica Geral/Pediatricia/Cirurgias
救急医療センター ☎51-0099 津田217-2
平日19:00～翌8:00 土曜日14:00～翌8:00 日曜日・祝休日 9:00～翌8:00

〈診療上の注意〉必ず保険証を持参してください。緊急性により診察順が変わり、投薬は1日分です。子どもが受診する場合は、早目の時間帯にお越しください。

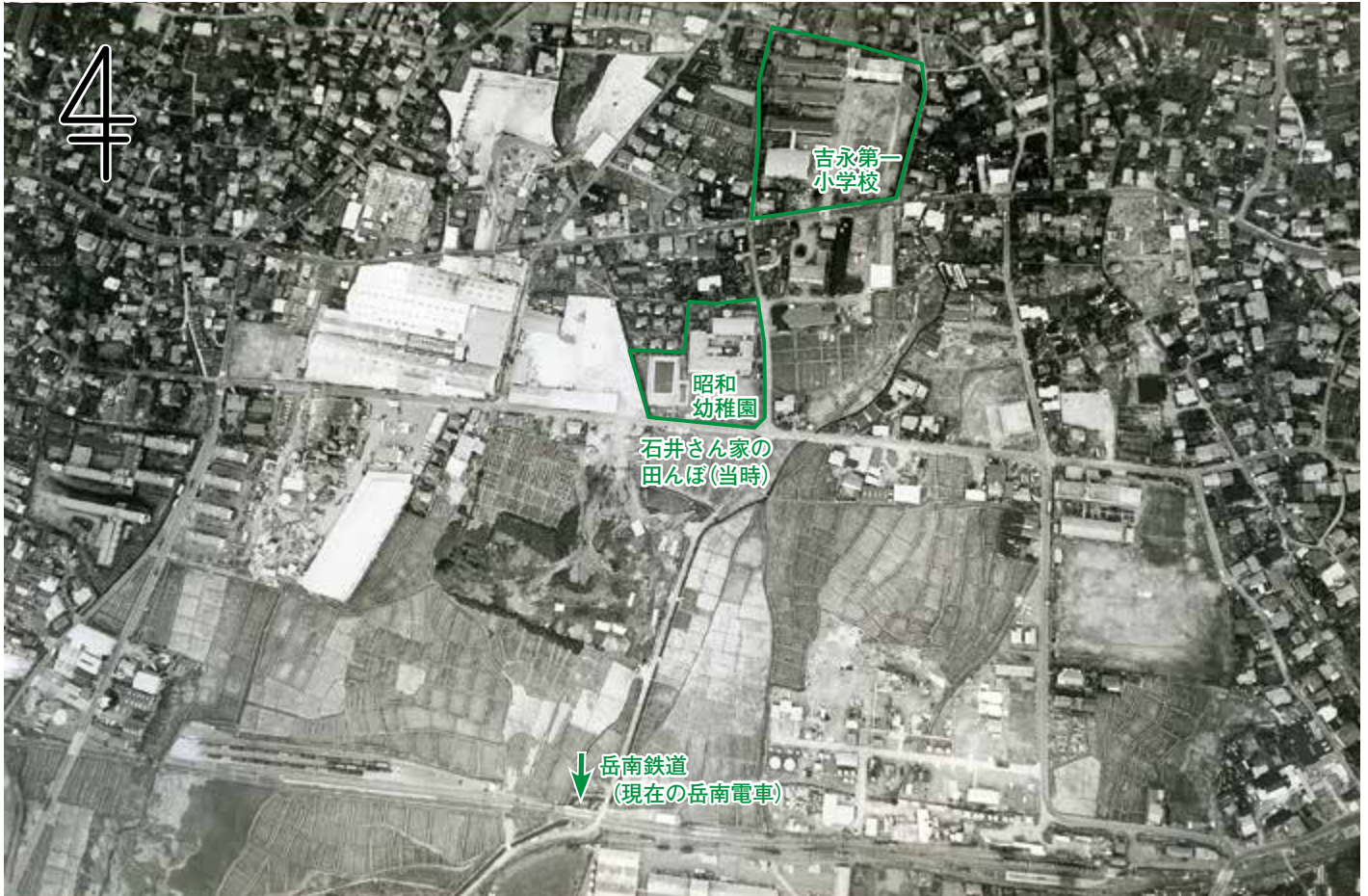
と き 歯科 Dentistry
Dentistas

歯科医師会館 ☎53-5555
伝法2850-3
日曜日・祝休日 9:00～12:00
13:00～16:00



=105= 

吉永地区(航空写真) 昭和44年



木造校舎だった小学校の思い出

私は、吉永第一小学校の北側の家で生まれ、ずっと住み続けています。

昭和幼稚園に通っていた昭和40年ごろ、幼稚園の南側に家の田んぼがありました。そのため、帰りはよく田んぼに寄り、カエルなどを捕まえて遊んでいましたね。

昭和42年に、吉永第一小学校に入学。当時は、小学校西側の3棟の木造校舎(上写真参照)を低学年、東側の鉄筋校舎を高学年が使っていました。私も低学年時代を木造校舎で過ごしましたが、東西に長い廊下を、毎日みんなで雑巾がけしたり、給食を運んだりしました。

また、当時は小学校にプールがなかったため、昭和幼稚園のプールを借りていました。友達と泳ぎに行くのが楽しみで、夏休みは毎日のように通っていましたね。

私の家の田んぼだった一带は、昭和40年代後半から、徐々に工場の敷地や宅地に変わっていきました。小学校の木造校舎も鉄筋造に建てかえられ、当時から残るものは小学校の敷地中央付近にある樹木と東側の垣根だけになりました。

当時の風景とだいぶ変わった現在も、吉永地区は変わらぬ私の大切な故郷です。



木造校舎だったころ吉永第一小学校に通っていた
石井 利直さん (比奈)

こちら編集室

3年前、編集長に就任し、紙面を通して市の情報を発信する機会を得て、皆さんと交流できたことに感謝いたします。桜の季節は出会いと別れのとき。いよいよ編集室を去る時がきました。これからも「広報ふじ」にご期待ください。さくらさく…(編集長)

編集室に7年在籍。「広報」では、広い範囲での取材と多くの人の話を聴くことの大切さを学びました。たくさんの人との出会いに感謝です。(い)編集室での経験を生かし、今後も頑張ります。本年度、ウェブサイトがリニューアル予定。お楽しみに!(ktd)

人口	258,639人	(前月比-116)
男	127,802人	(-106)
女	130,837人	(-10)
世帯	100,001世帯	(+28) 3月1日現在
編集・発行	富士市総務部広報広聴課	
〒417-8601	静岡県富士市永田町1-100	
	☎0545-51-0123	☎0545-51-1456

お問い合わせは
富士市コールセンター
**おしえて
コマルふじ**
53-1111
[受付時間]
8:30~19:00
土・日曜日、祝休日でも受け付けます(年末年始除く)

平成26年4月5日号(毎月5日・20日発行)

ウェブサイト <http://fujishi.jp> ※モバイルサイト・twitter・Facebook・YouTubeでも情報発信中。