



小長井 義正 市長 就任式



1月20日 第13代小長井義正市長初登庁・就任式
(富士市役所)

もくじ

- ② 献血はとうとい命を守る愛の贈り物
- ⑥ 今知っておきたい「国民年金」のこと
- ⑧ 富士市臨時職員を募集します
- ⑨ バイク・軽自動車の手続／市民交通傷害保険
- ⑩ まちなかニュースレター／食育弁当コンテスト結果
- ⑪ まちかどネットワーク
- ⑫ 暮らしのたより
- ⑬ 富士市写真館

献血のお願い

(受付場所) 中にお入り下さい

(受付時間) 9:30~12:00
13:15~16:00

本日の献血必要人数

200mL		400mL	
A型	2人	A型	23人
O型	2人	O型	26人
B型	2人	B型	23人
AB型	1人	AB型	17人

※17歳以上で、18歳以上で150cm以上の身長

※献血前日の夜は飲酒を控えてください

※献血当日は食事を摂ってください

※献血後は水分を摂ってください

※献血後は24時間程度、針を刺した箇所を冷やしてください

※献血後は24時間程度、針を刺した箇所を冷やしてください

※献血後は24時間程度、針を刺した箇所を冷やしてください



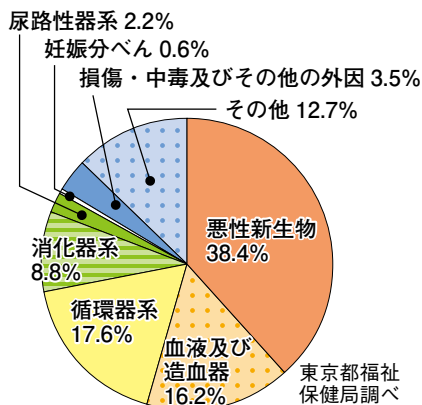
献血は
を守る



とうとい命
愛の贈り物

全国で年間約525万人が協力している、大切な命を救う献血。しかし、近年、若者を中心に献血者数は減少し続け、将来、深刻な血液不足が予想されています。今回は、献血の必要性と受け方について紹介します。

疾病別輸血状況 (2011年東京都)



輸血は、交通事故などの大きなけがや手術による一時的なものだけではなく、悪性新生物(がん)など継続的な治療が必要な病気にも不可欠です(左グラフ参照)。

病院では、毎日多くの患者が輸血を受けていますが、輸血用血液は、人工的につくったり、長期保存したりすることができません。

このため、常に献血は必要とされています。



献血は常に必要

献血に協力してっち!



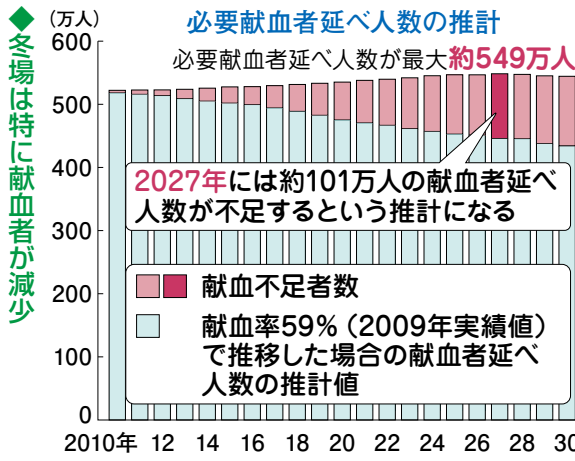
献血キャラクター
「けんけつちゃん」



献血者が減少

輸血を受ける人の約9割が50歳以上です。今後も少子高齢化により輸血を必要とする高齢者がふえ続け、献血を担う若者は減少します。

そのため、特に若者の献血がますます重要になりますが、この状況に反して、10〜20代の献血者は、10年前に比べて35パーセントも減少しています。若者の献血がこのまま減り続けると、2027年には約101万人分の血液が足りなくなると推測され、危機的な状況になる可能性があります。(左グラフ参照)。



◆冬場は特に献血者が減少
冬場の1〜3月は、インフルエンザなどが流行して体調を崩したり、薬を服用したりする人が多くなるため、献血者が減少します。



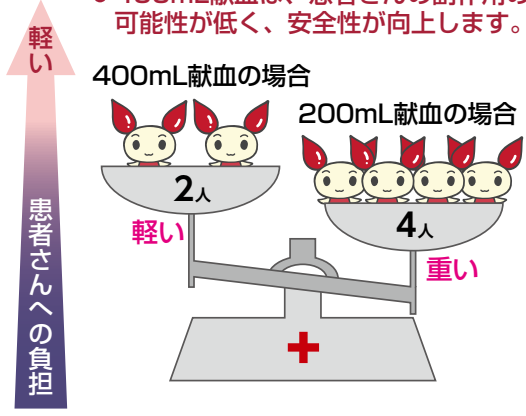
400mL (ミリリットル) の献血にご協力を

献血は、400ミリリットル献血と200ミリリットル献血、成分献血の3種類があります。

現在、輸血用血液は献血によって賄われていますが、医療現場が必要としている血液製剤の大部分は400ミリリットル献血と成分献血からできる製剤です。A・O・B・ABやRhなどの血液型が同じでも、血液は一人一人微妙に違います。免疫反応による重大な副作用や、肝炎などの輸血後感染症の危険性を減らすためにも、できるだけ少人数の献血者による血液を使うことが望まれます。

輸血を必要としている患者の安全のために、採血基準を満たしている人は、ぜひ400ミリリットル献血にご協力をお願いします。

◆400mL献血は、患者さんの副作用の可能性が低く、安全性が向上します。



献血方法別の採血基準

項目	全血献血		成分献血	
	200mL 全血献血	400mL 全血献血	血しょう成分献血	血小板成分献血
1回献血量	200mL	400mL	600mL以下 (循環血液量の12%以内)	400mL以下
年齢	16〜69歳※	男性：17〜69歳※ 女性：18〜69歳※	18〜69歳※	男性：18〜69歳※ 女性：18〜54歳
※65歳以上の人の献血は、60〜64歳の間に献血経験がある人に限ります。				
体重	男性：45kg以上 女性：40kg以上	男女とも50kg以上	男性：45kg以上 女性：40kg以上	
最高血圧	90mmHg以上			
色素量 (ヘモグロビン濃度)	男性：12.5g/dL以上 女性：12.0g/dL以上	男性：13.0g/dL以上 女性：12.5g/dL以上	12.0g/dL以上 (赤血球指数が標準域にある女性は11.5g/dL以上)	12.0g/dL以上
血小板数	—		15万/μL以上	
年間献血回数	男性：6回以内 女性：4回以内	男性：3回以内 女性：2回以内	血小板成分献血1回を2回分に換算して血しょう成分献血と合計で24回以内	
年間総献血量	200mL献血と400mL献血を合わせて 男性：1,200mL以内 女性：800mL以内		—	



献血ができる基準

- ◆献血ができる人
献血する人の安全と、その血液を輸血する人の安全の両方を守るため、
○16〜69歳の健康な人(65歳以上の人)は、60〜64歳の間に献血経験がある人で、左表の採血基準に該当する人
- ◆献血ができない人
×体調不良、服薬中、発熱などの人
★服薬中の人は、服薬目的により医師が可否を判断しますので、薬剤名がわかるものを持参してください。

- ×3日以内に出血を伴う歯科治療をした人
- ×一定期間内に予防接種を受けた人
- ×6か月以内にピアスの穴をあけたり入れ墨を入れた人
- ×心臓病・悪性腫瘍・血液疾患・ぜんそく・けいれん性疾患・脳卒中など特定の病気にかかったことのある人
- ×4週間以内に海外へ行った人
- ×輸血歴・臓器移植歴のある人
- ×エイズ、肝炎などのウイルス保有者、クロイツフェルト・ヤコブ病の人、またはそれと疑われる人
- ×妊娠中、授乳中の人 など

献血の間隔表

今回の献血	200mL 全血献血	400mL 全血献血	血しょう成分献血	血小板成分献血※
200mL 全血献血	—	—	—	—
400mL 全血献血	—	—	—	—
血しょう成分献血	男女とも4週間後の同じ曜日から献血できます	男性は12週間後・女性は16週間後の同じ曜日から献血できます	男女とも2週間後の同じ曜日から献血できます	—
血小板成分献血※	—	男女とも8週間後の同じ曜日から献血できます	—	※血しょうを含まない献血をした場合、1週間後血小板成分献血ができます。ただし、4週間に4回以上期間をあけてください。

献血に行こう！

献血方法を紹介

献血バスで 全血献血編



①受付（本人確認など）
献血カード（初回は身分証明書など本人確認ができるもの）を提示します。



②問診票の記入
健康状態に関する問診票を記入します。



③ヘモグロビン濃度測定、血液型事前判定
少量の採血をし、貧血の心配がないか確認します。

協力しています（献血体験談）



会員メールを見て献血に来た
小糸 良恵さん(今泉)

家族で献血しています
大学生のとき、友人の手術で輸血が必要になり献血しました。このことをきっかけに、人の役に立ちたいと思い献血を続けています。
今回は、メール会員に登録すると配信される「献血のお願い」を見て献血に来ました。私の子ども2人も献血していますよ。



30年前から献血している
井出 彰さん(松岡)

兄の輸血をきっかけに
30年前、兄が心臓の手術で輸血が必要になり献血したことで、献血の必要性を痛感しました。それ以来、献血を続けてもうすぐ60回になります。
在職時は、静岡市で献血していましたが、退職後は富士市役所で献血しています。短時間でできるのがよいですね。



半年に一度献血している
遠藤 麻希さん(入山瀬)

市役所で献血車を見て決意
高校生のとき、学校によく献血車が来ていましたが、当時は学業が忙しく、献血することができませんでした。
その後、社会人になって市役所で献血車を見て、高校生のときにできなかった献血にチャレンジしようと思いました。それ以来、定期的に献血しています。



献血はいつでもできるの？

◆献血ができるところ

献血は、日本赤十字社が毎日稼働している献血バスと常設の献血ルームで受け付けています。

【献血バス】

市内各地を献血バスが回ります。定期的に行う場所は次の2か所です。

①富士市役所北側駐車場

毎月第1・3木曜日 9時30分～16時

②ジャンボエンチョー富士店北側駐車場

毎月第2日曜日 9時30分～16時

※①②とも、12時～13時15分は受付休止。

★広報ふじ20日号の「暮らしのたより」では、翌月の献血日時・場所をお知らせしています（1月は元日号に掲載）。

【献血ルーム】県東部エリア

献血ルーム・柿田川

（駿東郡清水町伏見58-26）

サントムーン柿田川南側

※献血時間・定休日はお問い合わせください。

フリーダイヤル ☎08000(200)8055



◆お願い ～患者の安全を守るために～

献血した血液は、各種ウイルスなどの厳しい検査をしています。しかし、感染直後の血液は、ウイルスや抗体が微量で、検出できない期間があるため、100パーセント安全を確保できないのが現状です。

このため、**エイズなどの検査を目的とした献血は固くお断りするとともに、検査前の問診には正しい申告をお願いします。**



献血終了

記念品がもらえます



献血開始



④問診、血圧測定

記入した問診票に基づいて問診と血圧測定をします。

⑥休憩、献血カード受け取り
十分な休憩と水分補給をしてから、献血カードと記念品を受け取り終了です。

⑤献血（全血献血）

採血ベッドに横になり献血開始です。採血針を刺したとき、チクッと痛みを感じますが、すぐに痛みは和らぎます。採血時間は、全血献血では10～15分程度です。

輸血を受けた人の声

もらっているのは命だ！

〜白血病発症時に輸血を受けた佐藤敏秀さん（県内）〜

私は、自動車教習所で指導員をしています。

教習生が事故に遭い、輸血用の血液が足りないことがないよう
に考え、献血をして82回になりました。ところが、私が白血病
を発病して血液をもらう側になると、この血液がなければ私は
死んでいて、「もらっているのは命だ！」とわかりました。

献血をする動機は、「ちょっと試しに」など、何でもよいと
思いますが、その血液で助かる人がいるのですから。血液を分
けていただいた人に、心から感謝します。



私たちは献血に



日本に来て献血2回目の
ベルナルド メラニーさん(水戸島2)

健康チェックのために
私は、フィリピンにいたころから献血にとっても興味がありました。日本に来てから、友人に誘われて初めて念願の献血をすることができました。
献血は、採血の結果などで健康チェックができて、心も体もすっきりするので、ぜひまた受けてみたいです。



献血50回目前の
金指 和雄さん(本市場)

企業理念をきっかけに
私は在職時、医療機器メーカーに勤めていました。企業理念が「医療を通じて社会に貢献する」だったこともあり、積極的に献血を続けてきました。この間、医療機器も次々に新しくなり、採血時間も早くなりました。もちろん、退職した今も献血を続けていますよ。

問い合わせ



福祉総務課

☎(55) 2757 FAX(52) 2990

静岡県赤十字血液センター沼津事業所

☎055(924)6611

FAX055(924)5559



静岡県赤十字血液センター
沼津事業所事業課推進係長
小野田 千也さん

**一瞬の痛みで
とうい命が救われます**
富士市は、県内で献血者数が多い市の一つです。市役所の献血会場では、毎回一台のバスで確保しなければならぬ目安の50人を超える人から献血に協力いただいています。
しかし、近年は全国的に10～20代の若者の献血者数は、10年前と比較すると約35パーセントも減少しています。現状のままだと、輸血を必要としている人が受けられなくなるという可能性があります。
血液センターでは、行政と協働で献血セミナーを開催するなど、若者への献血啓発活動に積極的に取り組んでいます。しかし、献血は皆さん一人一人のご支援にほかなりません。献血針を刺すときの一瞬の痛みでとうい命が救われます。ぜひ、一人でも多くの人に献血に協力していただきたいですね。

国民年金被保険者の種類



第1号被保険者
20歳以上60歳未満の農林漁業者、自営業者、学生など



第2号被保険者
民間会社員、公務員



第3号被保険者
第2号被保険者に扶養される20歳以上60歳未満の配偶者

今知っておきたい 国民年金のしくみ

今回は、公的年金の基礎になる国民年金の保険料の納付などについて紹介します。

国民年金は20歳からスタート

国民年金への加入は、国内に住んでいる20歳以上60歳未満の全ての人に義務付けられています。20歳になったら、国民年金第1号被保険者になるための手続を行ってください（第2・3号被保険者に該当する場合は除く）。

加入すると、日本年金機構から納付書が郵送されます。

※平成25年度の国民年金第1号被保険者の1か月当たりの保険料は1万5040円です。納め忘れがあると、年老いたときや病気やけがで障害が残ったとき、家族の働き手が亡くなったときに、年金が受け取れない場合があります。

年金って何？



老後や、もしものときに、経済的に支えてくれる制度だよ。

保険料の納付方法

- 1 口座振替での納付
手間がかからず、納め忘れを防ぐことができます。申し込み／富士年金事務所、各金融機関窓口
- 2 クレジットカードでの納付
クレジットカードで定期的に納付します。
- 3 各金融機関や郵便局の窓口、コンビニエンスストアでの納付
納付書を持って行き、各窓口で納付します。
- 4 電子納付（インターネットバンキング、モバイルバンキング、テレフォンバンキング）
あらかじめ利用する金融機関と契約を結ぶ必要があります。契約方法については、各金融機関へお問い合わせください。



前納するとお得です！

前納には、当月末の口座振替、6か月前納、1年前納、2年前納があり、割引が適用されます。

平成25年度 国民年金保険料納入額早見表（現金納付・口座振替比較）

平成25年度		1か月分		6か月分		1年分		
		保険料	割引額	保険料	割引額	保険料	割引額	
毎月納付 (納付書による現金納付及び翌月末振替の口座振替)		1万5,040円	—	9万 240円	—	18万 480円	—	
前納	当月末の口座振替	1万4,990円	50円	8万9,940円	300円	17万9,880円	600円	
	6か月前納	現金納付	—	—	8万9,510円	730円	17万9,020円	1,460円
		口座振替	—	—	8万9,210円	1,030円	17万8,420円	2,060円
	1年前納	現金納付	—	—	—	—	17万7,280円	3,200円
口座振替		—	—	—	—	17万6,700円	3,780円	

◆平成26年4月から2年前納が導入されます！ ※2年前納は口座振替のみ。

2年前納（口座振替）の割引額（割引額は平成25年度の保険料による推計です）

現金で毎月納付する場合
36万960円
(1万5,040円×24か月)



口座振替で前納する場合
34万6,600円
※4月末に一括引き落とし。

割引額 1万4,360円

※6か月前納（4～9月分、口座振替）、1年前納（口座振替）、2年前納（口座振替）の申し込みは、**2月末日まで**に行ってください。

国民年金保険料の納付が困難なときは、 免除・猶予制度をご活用ください



国民年金保険料を納めることが経済的に困難な場合は、申請し、承認されると保険料の納付が免除または猶予される制度があります。市役所国保年金課または富士年金事務所へご相談ください。

若年者納付猶予制度

学生以外で30歳未満の人の保険料の納付が猶予されます。
持ち物／年金手帳、離職票など
免除期間／7月～翌年6月

※学生納付特例・若年者納付猶予の期間は、将来的に年金を受給するための期間として計算されますが、老齢基礎年金額には反映されません。

全額（一部）免除制度

保険料の全額（一部）を免除します。全額（一部）免除制度を受けた期間がある場合、追納しなければ、将来の年金額は少なくなります。
持ち物／年金手帳、離職票など
免除期間／7月～翌年6月
※一部免除期間の保険料を納めていないと、未納期間になります。
※免除の所得基準については、市役所または富士年金事務所にお問い合わせください。

学生納付特例制度

就学中で所得がない人または一定以下の人が、申請することによって保険料の納付が猶予されます。

持ち物／年金手帳、学生証の両面の写し、または在学証明書
免除期間／4月～翌年3月

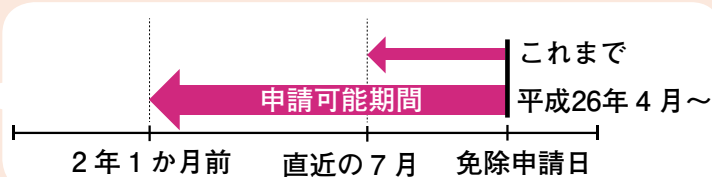
※申請者、配偶者、世帯主のいずれかが離職した年の翌々年の6月までに、若年者納付猶予制度や全額（一部）免除制度を申請するときには、離職票を添付してください。
※所得の審査は、市民税の申告内容をもとに行いますので、忘れずに所得申告をしてください。

NEW!

国民年金保険料の免除申請ができる 期間が拡充されます！

これまで免除申請のあった月の直近の7月までしかさかのぼることができませんでした。

平成26年4月からは、免除申請日から最大で2年1か月前までさかのぼって申請できます。



※免除は、各対象になる申請年度の前年の所得に基づいて審査します。

もし、国民年金加入中の事故や病気で障害が残ったら、
障害基礎年金が受けられる場合があります

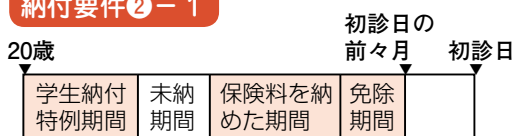


障害基礎年金が受けられる要件

障害の程度って？

- 初診日（病気やけがが初めて医師の診療を受けた日）に、国民年金の被保険者である、または60歳以上65歳未満の人で、住所が日本にある人
※老齢基礎年金を繰り上げ請求している場合は、請求できないことがあります。
 - 初診日の前日に、納付要件（左図参照）を満たしていること
 - 障害認定日（初診日から1年半後）に、障害の程度が1級または2級に該当すること
- 障害の程度は、「年金の障害等級表」に基づくもので、身体障害者手帳などの等級とは異なりますのでご注意ください。障害年金が請求できる程度かどうかは、医師にご相談ください。
※初診日に、厚生年金に加入中の人は障害厚生年金、共済組合に加入中の人は障害共済年金が請求できます。

納付要件②-1



◆保険料の納付期間（学生納付特例・若年者納付猶予・免除期間を含む）がこの期間の3分の2以上あること

納付要件②-2



◆平成28年3月31日までに初診日がある場合、直近の1年間に未納がないこと

※初診日以降に保険料を納めたり、免除申請したりしても、納付要件は満たしません。
※一部免除期間の保険料を納めていないと、未納期間になります。

問い合わせ／国保年金課

富士年金事務所

☎(51)27555 ☎(51)25251
☎(51)27555 ☎(51)19111
☎(61)19001
年金請求 ☎(61)19001
http://www.nenkin.go.jp

富士市臨時職員を募集します

問い合わせ 人事課 ☎(55)2711 ㊟(53)6669
 ※仕事内容に関する問い合わせは各担当課へ。

市役所保健部

■保健師(週5日、7・5時間勤務)

募集人数／1人
 仕事内容／臨時保健師業務
 勤務時間／8時30分～17時
 賃 金／日額9270円
 ※期末・通勤手当支給。

資格／保健師の資格を有する人

担当課 〒417-8601

総務部人事課 ☎(55)2711

福祉キャンパスくすの木学園

■指導員(週5日、7・5時間勤務)

募集人数／1人
 仕事内容／障害者生活支援業務
 勤務時間／8時30分(または8時)～17時
 賃 金／日額7190円
 ※期末・通勤手当支給。

資格／障害福祉に関心がある人

担当課 〒417-0801

大淵 21063

福祉キャンパス ☎(35)0313

小・中学校

■パート調理員(4・5時間勤務)

募集人数／若干人
 仕事内容／市内小・中学校での学校給食調理業務

勤務時間／9時～14時15分
 資格／調理業務に関心がある人

■学校図書館司書(5時間勤務)

募集人数／若干人
 仕事内容／市内小・中学校図書室での蔵書管理・図書学習支援など
 勤務時間／9時30分～15時15分
 資格／司書教諭または図書館司書資格を有する人

担当課 〒417-8601

教育総務課 ☎(55)2865

こども療育センター

■作業療法士(週5日、7・5時間勤務)

募集人数／1人
 仕事内容／障害児の作業療法など
 勤務時間／8時30分～17時
 賃 金／月額21万4600円
 ※期末・通勤手当支給。

資格／作業療法士の資格を有する人

人

■看護師(週5日、7・5時間勤務)

募集人数／1人
 仕事内容／重症心身障害児の医療的ケア、子どもの健康管理など
 勤務時間／8時30分～17時
 賃 金／日額8950円
 ※期末・通勤手当支給。

資格／看護師免許を有する人

■パート看護師(週3日、5時間勤務)

募集人数／1人
 仕事内容／重症心身障害児の医療的ケア、子どもの健康管理など

勤務時間／9時30分～14時30分
 賃 金／時給1365円

※通勤手当支給。

資格／看護師免許を有する人

■保育士(週5日、7・5時間勤務)

募集人数／1人
 仕事内容／みはら園における保育業務
 勤務時間／8時30分～17時
 賃 金／日額7190円
 ※期末・通勤手当支給。

資格／保育士免許を有する人

担当課 〒417-0061 伝法85

こども療育センター

☎(21)9480

国際交流ラウンジFライズ

■事務補助(週5日、7・5時間勤務)

募集人数／1人
 仕事内容／相談対応、各種団体などとの連絡調整、事務など
 勤務時間／火～金曜日の12時45分～21時15分、土・日曜日の9時45分～18時15分
 賃 金／日額6680円
 ※期末・通勤手当支給。

資格／外国人支援や海外生活の経験などがある人で、パソコンの基本操作ができる人

※応募時に、履歴書とあわせて、「多文化共生」について800字程度の日本語の作文を提出してください。

■フィリピン語スタッフ(週1日、4時間勤務)

募集人数／1人
 仕事内容／通訳・翻訳業務
 勤務時間／木曜日の17～21時
 賃 金／時給1000円
 資格／フィリピン語と日本語の読み書きが可能な人

担当課 〒417-8601

多文化・男女共同参画課国際交流室 ☎(55)2704

全ての募集において

雇用期間／4月1日～平成27年3月31日
 (勤務日数は職種による)
 申し込み／2月18日(火)までに、登録票(人事課または教育総務課で配布)または市販の履歴書に希望の職種名、必要事項を記入し、写真を貼って、直接または郵送で、各担当課に提出してください(後日、面接を実施)

■臨時職員の登録者を随時募集

職員の退職・出産などによる欠員補充や、業務繁忙期などで臨時職員が必要になった場合に対応できる人の登録を随時受け付けています。身体に障害のある人(介護なしで勤務できる人)も登録できます。

「登録受付職種」 事務補助、調理員、保育士・幼稚園教諭(要資格)、小・中学校サポーター員など

※事前登録者から書類・面接選考で採用。

軽自動車やバイクを所有する皆さん!

課税は4月1日が基準日です

軽自動車やバイクは、4月1日に所有している人に税金が課されます。皆さんはきちんと手続きをしていますか？

手続は3月末まで

軽自動車税は、毎年4月1日に軽四輪(軽三輪)や二輪、原動機付自転車、小型特殊自動車などを所有している人に課されます。

他人への譲渡や盗難、紛失した場合も、必要な手続をせずにそのまましておくと同様に課税され、1年間分の税金を支払うこととなります(自動車税と異なり、月割課税、月割還付はありません)。

また、軽自動車などの所有者が市外へ引っ越す場合は、車検証等の住所の変更手続が必要で、所有者が亡くなった場合も廃車や変更の手続が必要です。

	年度途中で取得	年度途中で廃車
軽自動車税(市税)	課税されません	1年間分の課税還付なし
自動車税(県税)	月割で課税	月割の還付あり

車種区分	申請手続場所
原動機付自転車(125cc以下)、小型特殊自動車、ミニカー	市民税課(市役所3階南側) ☎55-2735
軽二輪(125cc超~250cc以下)	全国軽自動車協会連合会静岡県取扱事務所(長泉町) ☎055-988-4022
小型二輪(250cc超)	静岡運輸支局沼津自動車検査登録事務所(沼津市) ☎050-5540-2051
軽自動車(軽三輪、軽四輪)	軽自動車検査協会静岡事務所沼津支所(長泉町) ☎055-988-3847
普通自動車、大型特殊自動車	静岡運輸支局沼津自動車検査登録事務所(沼津市) ☎050-5540-2051

申請手続場所

手続をしないと、トラブルの原因になります。変更があった場合は、必ず手続をしましょう。手続は車種により異なります。各機関へお問い合わせの上、必ず3月末までに手続をしてください。
納税通知書は5月中旬に送付します。ことしの納期限は6月2日(月)です。

ご注意ください

市内の事業所などで使用する軽自動車やバイクは、車検証等の住所を市内に変更する手続が必要で、また、原動機付自転車などは、富士市のナンバーを取得しなければなりません。

身体障害者などの軽自動車税減免申請は、毎年申請が必要で、ことしの申請期間は納税通知書到着から5月26日まで。詳しくは、市民税課へ。

原動機付自転車を含む全ての自動車は自賠責保険・共済への加入が法律で義務付けられています。必ず加入してください。

フォークリフト・農耕用トラクターなどの小型特殊自動車は公道を走行しなくても、所有していればナンバープレートをつけなくてはなりません。未取得の人は市民税課で手続をしてください。

問い合わせ
市民税課
☎(55)2735
☎(53)0974



市民交通傷害保険を受け付けます

安い保険料で補償が受けられる市民交通傷害保険。万が一のときに備えて、家族そろって加入してはいかがでしょうか？

保険料 / 1人1口900円(1か月75円×12か月。1人2口まで加入できます。支払い保険料は10円単位で、10円未満は四捨五入します)

加入資格 / 市内在住・在学・在勤の人
(市内の企業や学校など、団体での加入も受け付けます)

保険期間 / 平成26年4月1日~平成27年3月31日
(中途加入者は、加入申込時から平成27年3月31日まで)

受付期間 / 3月10日~4月10日 8:45~16:30
(土・日曜日・祝日は除く)

受付場所 / 市役所2階市民ホール
※4月11日(金)以降は、市役所3階市民安全課で、随時受け付けます(土・日曜日、祝日は除く)。

★各地区まちづくりセンターなどでも、下記の日程での出張受付を行います。ご利用ください。

と き (3月)	と ころ
10日(月)	9:30~12:00 青葉台・富士北まちづくりセンター
	13:30~16:00 神戸・丘まちづくりセンター
11日(火)	9:30~12:00 浮島まちづくりセンター
	13:30~16:00 吉永北まちづくりセンター
12日(水)	富士駅北まちづくりセンター
	富士南まちづくりセンター、富士川ふれあいホール
13日(木)	鷹岡・岩松北まちづくりセンター
14日(金)	富士駅南・元吉原まちづくりセンター
17日(月)	9:30~16:00 富士見台・田子浦まちづくりセンター
18日(火)	原田・伝法まちづくりセンター
19日(水)	天間・今泉まちづくりセンター
20日(木)	須津・広見まちづくりセンター
24日(月)	大淵・松野まちづくりセンター
25日(火)	岩松・吉永まちづくりセンター

問い合わせ 市民安全課 ☎55-2831 ☎51-0367

まちなか ニュースレター

第3回

このコーナーでは、まちなかの魅力を知ってもらうため、商店街のイベントや店主の専門的な知識を紹介します。

今回は、富士本町で初開催される「軽トラ市」や、商店街から誕生した「ロペティ」、「富士山の日」を記念して行われる各種イベントを紹介します。

再挑戦!

第1回 富士本町
「軽トラ市」開催



昨年、台風の影響で中止になった「軽トラ市」を、日程を変更して開催します。80台の店舗が並びます。

とき／3月2日(日) 10～13時

※雨天決行、荒天中止。

ところ／富士本町商店街

(歩行者天国)

※9～14時まで交通規制を実施します。ご協力をお願いします。

★「ロペティ」(下図参照)も参加。

イベント in 商店街

●絵手紙展「わが心の富士山」

日本全国から集まった手製の富士山絵手紙を富士本町商店街の各所に展示します。

とき／2月22日～3月9日

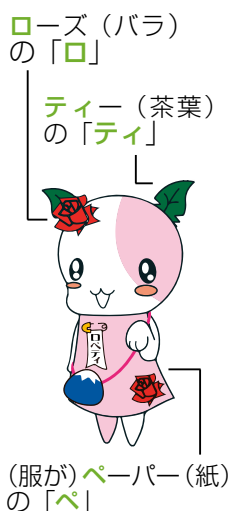
問い合わせ

富士商工会議所

☎(52)0995

富士本町商店街の「ロペティ」ってなに?

平成21年に富士第一小学校の6年生が考案した、商店街活性化のPRキャラクターです。モデルは金正寺(平垣本町)にまつわる民話に出てくる猫をイメージし、富士山の形のポシエットを持っています。左手に触れると願いごとが叶うかも?



問い合わせ 商業労政課 ☎(55)26007 関 ☎(51)1997

第5回 富士山おむすび計画

「食育弁当コンテスト」 結果発表

市は食育推進の一環として、栄養バランスに配慮した「食育弁当コンテスト」を行いました。富士市食育推進事業実行委員会の選考や市民の投票によって選ばれた作品を紹介します!

準グランプリ

賞名	名前
富士山おもてなし賞	久保田留未さん (富士見高校3年)
元気いっぱい賞	山本 真輝さん (原田小学校3年)
地産地賞	望月 将平さん (岩松中学校1年)
	山口恵利加さん (誠信少年少女の家職員)
バランスいい賞	古牧 峻さん (岩松中学校3年)
	中村 文哉さん (富士見高校1年)
キャラ弁賞	近藤 楓さん (岩松中学校3年)
	河合 陽生さん (富士見高校1年)
	山口 雅子さん (一般)



「グランプリ」富士山賞

白川航生さん (岩松中学校3年)

〈献立〉

- むすびんおむすび (スイートコーン入り)
- シラスとチーズの卵焼き ●茶葉入りから揚げ
- キャベツの春巻き ●キウイフルーツ
- 彩り (パプリカ・ブロッコリー・レタス)

主食は「むすびん」のおむすび。副菜はシラス、お茶、キウイフルーツといった富士市の特産品を使った、栄養バランスのよいお弁当です。

問い合わせ

保健医療課 食育推進室 ☎55-2884 関53-5586



宮城県石巻市で津波による塩害から木を救う活動をする樹木医
喜多 智靖さん
 (上横割)



一 昨年4月に石巻市を訪れ、枯れた木々を見たことがきっかけで、同年初に個人宅の除塩を始めた喜多さん。現在、隔週で石巻市に行っています。「土壌がきれいであれば、木は育たず、植樹しても枯れてしまいます。私ができるのは、新しく植えた木にきちんと育ってもらう準備です」と話します。また、昨年からは、石巻市内の学校のシンボルになつている木を守る活動をしています。「木のある土壌を分析し、木の状態や土に残る塩の量に応じて、中和剤の散布や塩を吸う作物の植栽、酸素の入った水の使用などの方法を組み合わせて除塩作業をします」と教えてくれました。昨年は、小学校2校と高校1校で作業し、1校は除塩が完了。



土壌分析のために土のサンプルをとる喜多さん

残りはこのしるの春に結果を確認します。「今後は、学校の木を救う活動を続けながら、『塩害』について、多くの人に知ってもらえるような活動をしたと考えています。子どもたちに教える場が持てるといいですね」と語ります。一緒に活動する人も募集しています。詳しくは、NPO法人樹木いきいきプロジェクト(☎64)8426)へ。



市は「市長への手紙」を設け、市政についてご意見やご提言をいただいています



市役所などの公共施設にあります

今 回は、「乳がん検診を、40歳からではなく、もう少し若くても受けられるようにしてほしい」というご意見について回答します。

市長からの回答

マンモグラフィ検査は優れた検査方法ですが、若くて乳腺が発達していると、乳がんを判別しにくい場合があります。そのため、40歳以上の女性には有効ですが、40歳未満の女性への有効性は証明されていません。

市は、市実施の乳がん検診の対象になつていない40歳未満の女性に対して、早期に異常の発見に努め、専門の医療機関で受診することが重要であると考へ、乳がんの自己触診法の啓発に努

ています。今後も乳がんに関する知識と自己触診法の普及・啓発に、より一層努めていきます。

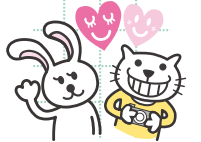
若い女性も受けられるがん検診

子宮頸がん検診は、20歳から受けることができます。31・36・41歳の女性は、同時にHPV検査もできます。また、平日に受けられない人は、休日レディース検診で、子宮頸がん検診、乳がん検診(40歳から)、結核肺がん検診(35歳から)を受診できます。詳しくは、3月に全戸配布される平成26年度健康カレンダーをごらんください。

※ヒトパピローマウイルス(HPV)の感染の有無を調べる検査です。
 問い合わせ/健康対策課
 ☎(64)8992 ☎(64)7172

HAPPY PHOTO'S

我が家の
 アイドル



高橋 宏誠ちゃん(横割1)
 H25.11.20生
 「我が家の宝物の宏誠くん。すくすく育ってね！」



松田 美希ちゃん(本市場)
 H25.7.6生
 「ぶくぶく感に癒されます! 元気に育ってね☆」



福島 瑠騎ちゃん(水戸島)
 H25.4.30生
 「お兄ちゃんのズボン、大きいよー!!」

★我が家のアイドル大募集!!
 あなたの子ども写真(顔全体が写っている横写真)とコメントを大募集!!詳しくは広報広聴課まで。
 ☎(55)2700 ☎(51)1456
 kounhou@div.city.fuji.shizuoka.jp

富士文芸フォーラム

文化振興課 ☎55-2874

と き／3月8日(土) 10:40～14:00
ところ／ロゼシアター3階レセプションホール

内 容／

文芸講演会「不立文字～大切なことを伝えるには～」

講師／長島宗深さん(妙善寺住職)

アトラクション

出演／C-STAR (チアダンス)

交流会

対 象／高校生以上の人

参加費／1,500円(昼食代など含む)

申し込み／2月24日(月)までに、電話で文化振興課へ

募 集

児童手当などの封筒に広告を掲載してみませんか

子育て支援課 ☎55-2738

①児童手当など各種通知用封筒(3枠)

封筒規格／長形3号

作成枚数／3万7,800枚

使用期間／6月ごろから、印刷した封筒が終了するまでの1年間程度

②こども医療費受給者証在中封筒(1枠)

封筒規格／140×100ミリメートル

作成枚数／3万7,500枚

使用期間／9月ごろから、印刷した封筒が終了するまでの1年間程度

……①②とも……

掲載料／各1枠3万円

申し込み／3月5日(水)の17:00(必着)までに、直接または郵送で、申込書(子育て支援課で配布、市ウェブサイトダウンロード可)に原稿案を添えて、〒417-8601 富士市役所子育て支援課へ

こころの健康講座Ⅲ(無料)

～アルコール依存症と自殺予防～

と き／2月27日(木) 13:30～16:00

ところ／富士宮市保健センター2階ホール

定 員／60人程度

申し込み／事前に、電話またはFAXで富士健康福祉センター富士宮分庁舎へ ☎0544-27-1131 ☎0544-23-3493

農業委員会委員 選挙人名簿の縦覧

選挙管理委員会 ☎55-2879

この選挙人名簿に登録されていないと農業委員会委員選挙の投票ができません。

登録の有無や記載事項の確認と異議の申し出は、縦覧期間中に行うことができます。

縦覧期間／2月23日～3月9日

8:30～17:00

縦覧場所／選挙管理委員会事務局(市役所6階北側)

第30回 ふるさと芸能祭

文化振興課 ☎55-2875

富士市に伝わる郷土芸能・民俗芸能をご鑑賞ください。

と き／2月23日(日) 13:00開演

ところ／ロゼシアター中ホール

入場料／無料(当日直接会場へ)

※終演後にお楽しみ抽せん会を行います。

～写真コンテスト～

当日の舞台の様子などを撮影した写真を募集します。

募集期間／2月26日～3月10日

東日本大震災写真展 「花はどこへ行った。」 ～被災地からの報告～

中央図書館 ☎51-4946

と き／3月9～16日

ところ／中央図書館本館エントランスホール

内 容／現在の被災地の様子や支援活動を伝える写真の展示

★講演会(無料)

と き／3月9日(日)・11日(火)・16日(日)の各14:00～15:00 計3回
※各回とも同じ内容です。

ところ／中央図書館2階視聴覚室
講 師／庄司博彦さん(フォトジャーナリスト)

申し込み／申込書(各図書館、各地区まちづくりセンターで配布)に必要事項を記入し、直接中央図書館へ

お知らせ

「こころの体温計」でストレスチェックしてみませんか?

健康対策課 ☎64-8993

～3月は自殺対策強化月間です～

3月1日(土)から、携帯電話やパソコンで質問に答えることで自分の心のストレスを簡単にチェックできる「こころの体温計」を提供します。

※右記の二次元バーコード または市ウェブサイトからアクセスしてください。

☎<https://fishbowlindex.jp/fuji/>



「だっくす食ん太くんNEO」
予約販売日程

廃棄物対策課 ☎55-2769

3月の会場

と き	地区	まちづくりセンター
1日(土)	9:00～11:00	青葉台 天間
5日(水)	15:00～17:00	富士川 田子浦
12日(水)		鷹岡 吉永
15日(土)	9:00～11:00	今泉 富士北

※販売日前日の12:00までに、電話またはFAXで、廃棄物対策課へ申し込んでください。 ☎51-0522

産休・育休明けによる児童の 保育園入園予約申し込み

こども保育課 ☎55-2762

受付期間／3月3～14日(土・日曜日は除く) 8:30～17:15

受付場所／こども保育課(市役所4階南側)

対 象／産後休暇・育児休業を取得した人で、5月1日～平成27年4月15日に職場復帰(自宅外で6時間以上勤務)が決定し、平成27年3月までに入園を希望する人

※提出書類など詳しくは、入園案内(こども保育課・各保育園で配布)をごらんください。

※平成27年4月からの入園を希望する人は、10月から受け付けます。

2月の水道料金・下水道使用料 お客様センター ☎55-2846

～納入は便利で確実な口座振替で～

申し込み／直接、市指定金融機関の窓口へ
持 ち 物／通帳・印鑑(届印)・水栓番号(各世帯配付の「使用水量等のお知らせ」に記載)

※納入は2か月に1度です(地区によって納入月が異なります)。

○納入期限 2月28日(金)

(納入通知書は、2月中旬に郵送します)

○口座振替日 2月28日(金)



広報ふじ元日号恒例プレゼント当せん者発表!!

問い合わせ 広報広聴課 ☎55-2700

たくさんのご応募ありがとうございました。応募総数260通の中から抽せんの結果、次の皆さんが当せんされました（敬称略）。当せん者には、すでに賞品引きかえ券を郵送しています。

個人情報保護のため、ウェブサイト上での氏名の公開は控えさせていただきます。ご了承ください。

※ダブルチャンス（トイレットペーパー・ティッシュペーパーなど詰め合わせ／500円分のQUOカード）の当せん者には、別途郵便で連絡しています。

富士市公共交通協議会市民委員

都市計画課 ☎55-2904

応募資格／市内在住の満18歳以上の人
任 期／5月8日～平成28年3月31日（会議は平日の昼間、年3～4回程度）

定 員／3人（応募者多数の場合書類選考）

報 酬／1回につき1万円

申し込み／3月7日（金）までに、応募用紙（都市計画課または各地区まちづくりセンターで配布、市ウェブサイトダウンロード可）に必要事項を記入し、直接または郵送・FAX・Eメールで、〒417-8601 富士市役所都市計画課へ ☎51-0475
✉toshikei@div.city.fuji.shizuoka.jp

子育て支援センター臨時職員 及び児童館パート職員

子育て支援課 ☎55-2731

①子育て支援センター臨時職員（1人）

業務内容／親子の交流支援や相談業務など

対 象／保育士資格または幼稚園・小学校教諭免許を有する人

勤務地／東部児童館内子育て支援センター「タンバリン」

勤務時間／8:45～17:15（火～金曜日及び土曜日または日曜日の週5日間）

賃 金／日額7,110円

②児童館パート職員（4人）

業務内容／遊びの指導や相談業務を行う児童厚生員の補助

対 象／子どもの健全育成について理解と経験を有する人

勤務地／広見児童館・東部児童館・「ぐるん・ば よねのみや」のいずれか

勤務時間／9:00～17:00（原則、土曜日または日曜日の週1日程度（平日勤務もあり））

賃 金／日額6,850円

……①②とも……

申し込み／2月21日（金）までに、市販の履歴書に必要事項を記入し、直接子育て支援課へ

※書類選考の上、後日面接あり。

児童手当の振り込みをご確認ください

児童手当の2月期分（10～1月）を2月10日（月）に受給者の口座に振り込みます。ご確認ください。

子育て支援課 ☎55-2738

公立保育園・幼稚園臨時職員

こども保育課 ☎55-2799

★平成26年度保育園・幼稚園臨時職員

①保育士（保育園）

応募資格／保育士資格を有する人
勤務時間／平日8:30～17:00（早・遅勤務あり）

②教諭（幼稚園）

応募資格／幼稚園教諭免許を有する人
勤務時間／平日8:15～16:45

……①②とも……

賃金／日額7,110円（期末・通勤手当あり）

募集人数／若干人

雇用期間／4月1日～平成27年3月31日

★保育園・幼稚園サポート員

③保育サポート員（保育園）

勤務時間／平日8:30～17:00
賃金／日額7,875円（通勤手当あり）

雇用期間／4月1日～9月30日

④特別教育サポート員（幼稚園）

勤務時間／平日8:15～14:30
賃金／日額5,830円（通勤手当あり）
雇用期間／4月7日～9月30日（夏休み期間は除く）

……③④とも……

業務内容／特別な支援を必要とする園児の世話など

応募資格／子どもが好きな人

募集人数／若干人

申し込み／①～④とも2月20日（木）までに、写真を貼った履歴書に必要事項を記入し、直接こども保育課へ
※書類選考の上、後日面接あり。

富士山の日 おはなし会（無料）

富士山にちなんだ昔話を聞こう!!

とき（2月）	ところ
22日（土）	10:30～11:30 富士文庫
	10:30～11:30 西図書館
23日（日）	14:00～15:00 中央図書館

語り手／渡辺佐代子さん（富士ストーリーテリング研究会会員）

定員／各50人（先着順）

申し込み／当日直接会場へ

問い合わせ／

中央図書館 ☎51-4946

西図書館 ☎64-2110

富士文庫 ☎72-1612

富士市介護保険運営協議会委員

介護保険課 ☎55-2767

応募資格／市内在住・在勤の40歳以上の人

任期／4月1日～平成28年3月31日の2年間（会議は平日13:30から2時間程度を予定、年3～7回程度）

募集人数／若干人（応募者多数の場合書類選考）

報酬／会議1回につき1万円

応募方法／3月14日（金）（必着）までに、直接または郵送・Eメールに住所、氏名、生年月日、電話番号、応募の動機、介護保険や高齢者福祉に関する意見（800字程度）を記入し、〒417-8601 富士市役所介護保険課 計画管理担当へ
☎ho-kaigo@div.city.fuji.shizuoka.jp

日曜・夜間納税相談

2月25日（火） 17:15～19:00
3月2日（日） 9:00～16:00

収納課 ☎55-2730

募集

市営住宅上堀団地（シルバーハウジング）入居者

住宅政策課 ☎55-2817

募集团地／上堀団地（松岡2400-11）

①A棟306号室②A棟309号室

間取り／①②とも2DK（6畳・6畳・DK）

家賃／①②とも1万8,900円～3万7,200円

※入居する人の世帯所得によります。
※共益費、駐車場使用料、緊急通報システムなどの経費は含みません。

敷金／家賃の3か月分

資格／60歳以上の単身世帯、夫婦双方またはいずれかが60歳以上の世帯、収入が基準以下の世帯など

申し込み／2月20～28日の8:30～17:15（土・日曜日は除く）に、直接住宅政策課へ

国民健康保険税の税率などを改正します

国保年金課 ☎55-2752

国民健康保険（以下、国保）は、地域に住む人たちが病気やけがをしたときに、安心して医療機関にかかることができるよう、加入者みんなが国保税を出し合い、お互いに助け合う大切な医療保険制度で、国民皆保険を支えています。

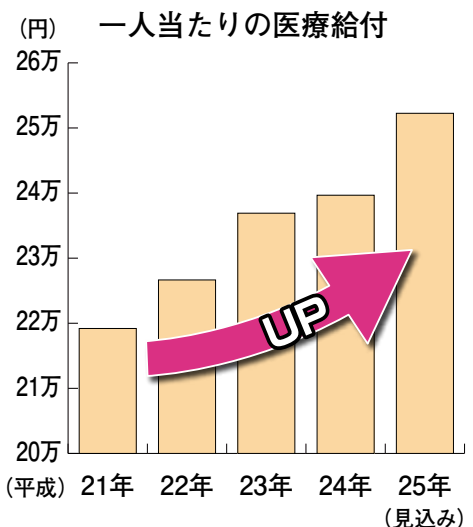
●ふえ続ける医療費と厳しい財政状況

国保の加入者は、高齢者、失業者などの比較的所得が少ない人が多く、構造的な課題を抱えています。

さらに医療技術の高度化などに伴って、年々医療費がふえています。その一方で、国保事業の財源になる国保税の収納額は伸び悩んでおり、今後も大幅な増収を見込むことはできず、厳しい財政運営が続いています。

以上の状況から、国保税の増収を図り、国保事業をより健全に運営するため、平成26年度から国保税の税率及び課税限度額を改正することになりました。加入者の皆さんには、ご負担をおかけしますが、ご理解、ご協力をお願いします。

改正の詳しい内容は、4月以降の「広報ふじ」または、市ウェブサイト、配布チラシでお知らせする予定です。



岩本山公園レストハウスが リニューアルオープンしました!

富士山から駿河湾・伊豆半島まで市内の全景を見渡せて、美しい夜景を見ることが出来る岩本山公園のレストハウスがリニューアルオープンしました。「誰もが気軽に利用できるおもてなしの空間」を提供します。



店舗名/富士山森のキッチン
営業時間/

ランチ: 11:00~14:00
(ビュッフェスタイル)

喫茶タイム: 14:00~20:30

※土産物販売は10:00~。

問い合わせ ☎60-7788

2月の教育委員会会議

2月定例会を開催します
(どなたでも傍聴できます)

とき/2月21日(金) 13:30~

ところ/市役所 8階政策会議室

教育総務課 ☎55-2865

富士警察署管内事件・事故

市内で自転車の盗難が多発しています。自転車をとめる際は、少しの間でも必ず施錠をしましょう。

事件情報 (平成25年11月末現在)

	年間累計	昨年比
全刑法犯罪	2,060件	- 243件
忍び込み	100件	- 11件
空き巣	68件	+ 4件
自転車盗	420件	- 28件

事故情報 (平成25年12月末)

	年間累計	昨年比
件数	2,575件	- 69件
死者	7件	± 0件
負傷者	3,400件	- 57件

安全をつなげて広げて事故ゼロへ

野外活動指導者講習会

~見つめなおそう!~

少年自然の家 ☎35-1697

とき/3月15日(土)・16日(日)の1泊2日

ところ/少年自然の家、丸火自然公園

内容/さまざまなオリエンテーリングと野外料理、リスクアセスメント

対象/青少年団体指導者、小・中学校教職員、野外活動に興味がある人など

定員/50人(先着順)

参加費/2,000円(食事代などを含む)

申し込み/2月25日~3月5日(3月3日(月)は除く)に、電話で少年自然の家へ

家具固定ボランティア講座(無料)

~災害に備えてのたすけあい!~

ボランティアセンター ☎64-7100

とき/3月4・11・18日の各火曜日 19:00~21:00 計3回

ところ/フィランセ東館3階ボランティアルーム

内容/東海地震への備えや家具固定に必要な知識の学習など

定員/20人(応募者多数の場合抽せん)

申し込み/2月21日(金)までに、直接または電話・FAX・Eメールに住所、氏名、年齢、性別、電話番号を記入し、ボランティアセンターへ

☎64-9040

✉vc@fujishishakyo.com

3月の市役所休日開庁日

開庁日/3月2日(日) 9:00~16:00

開庁窓口/★市民課(☎55-2747)

★収納課(☎55-2730)

★国保年金課(☎55-2751)

講座・教室

子育てセミナー「ママ」時々「私」 ~ママだけど「私」も大事にしたい~

多文化・男女共同参画課 ☎55-2724

とき/3月8日(土) 14:00~16:00

ところ/フィランセ西館3階第一会議室

講師/横山由佳子さん(フェミニストカウンセラー・NPO法人Safety First静岡代表)

対象/子育て中の女性

定員/20人(応募者多数の場合抽せん)

参加費・託児費/無料

申し込み/2月25日(火)までに、電話で多文化・男女共同参画課へ

農業アカデミー

農政課 ☎55-2781

とき/4月から2年間

内容/将来的に耕作放棄地で農業を行う担い手を育成するため、野菜栽培の基礎を学ぶ

対象/市内在住で、農業に関心のある人

定員/15人程度

受講料/年7,500円

※そのほか、苗・肥料などの資材費が年1万円程度かかります。

申し込み/3月7日(金)までに、電話またはEメールに住所、氏名、電話番号を記入し、農政課へ

※事前説明会を、2月25日(火)の19:00から消防防災庁舎5階第1会議室で行います。直接会場へお越しください。

✉nousei@div.city.fuji.shizuoka.jp

2月の休日当直医

Available Hospitals in the Holiday

Pronto Socorro em atendimento fim de semana e feriados

救急当直医案内

☎51-9999

2月の接骨師会 休日当直当番

しゅうどうせいふく Bonsetter
柔道整復 Clinica de osteopatia

9:00~17:00

と き さん じん じん が Gynecology & Obstetrics
産婦人科 Gineco-Obstetrica
8:00~翌8:00

がん か Ophthalmology
眼 科 Oftalmologia
9:00~17:00

し ゃ り び が Otorhinolaryngology
耳 鼻 科 Otorrinolaringologia
8:00~17:00

9日(日) 長谷川産婦人科医院 53-7575 吉原5

11日(火) 船津クリニック 65-7272 川成新町

16日(日) 富士レディースクリニック 21-1111 富士見台

23日(日) ロゼレディースクリニック 60-5747 蓼原町

朝岡眼科医院 52-0745 今泉3

加藤医院 34-0011 比奈

天神眼科医院 (0544) 23-7050 富士宮市

小森眼科クリニック 21-0333 伝法

里和耳鼻咽喉科医院 23-1133 伝法

三島耳鼻咽喉科クリニック (055) 935-6681 沼津市

わたなべ耳鼻咽喉科医院 65-6787 松岡

三島中央病院 (055) 971-4133 三島市

船津北村接骨院 34-5352 船津

望月整骨院 61-3946 十兵衛

清接骨院 71-3177 入山瀬2

下村接骨院 35-3663 大淵

救急

ない か しょう に か げ が Internal Medicine/Pediatrics/Surgery
内科・小児科・外科 Clinica Geral/Pediatria/Cirurgias

救急医療センター ☎51-0099 津田217-2

平日19:00~翌8:00 土曜日14:00~翌8:00 日曜日・祝休日 9:00~翌8:00

〈診療上の注意〉必ず保険証を持参してください。緊急性により診察順が変わり、投薬は1日分です。子どもが受診する場合は、早目の時間帯にお越しください。

Emergency Hospitals
Hospitals de emergencia

し が Dentistry
歯 科 Dentistas

歯科医師会館 ☎53-5555

伝法2850-3

日曜日・祝休日 9:00~12:00

13:00~16:00



=104=

田子浦地区(航空写真) 昭和44年



実家の田んぼから国1バイパスの建設を見てきた
岡本 正さん (柳島)

今は多くの車が行き交う国1バイパス。東京や大阪などから来る人たちが通過するだけではなく、富士山を見ながら、富士市に立ち寄ってくれるとよいですね。

また、当時、小学校よりも敷地が狭かった中学校は、南側に敷地を広げる予定でしたが、国1バイパスの建設工事が始まったため、移転することになったそうです。

昭和44年に工事が始まると、土砂を大量に積んだダンプカーが何台も行き来するようになりました。道路は、もとの地面より1・5メートルほど高くつくられたため、実家の田んぼの脇を南北に通る小路は通行できなくなりました。その後、生活道路として、小路だったところには地下道がつけられました。今は、子どもたちの通学路になっています。

期待膨らんだ大きな道路の建設
私は、数年を除いて、ずっと実家の田んぼを手伝いながら、柳島で暮らしていました。新しく大きな道路(現在の国道1号富士由比バイパス)ができると聞いたときは、「東京や大阪の文化が入ってきて、田子浦地区がもっと豊かになるだろう」と夢や期待を抱きましたね。

こちら編集室

今回は、献血の特集をしました。献血キャラクターの「けんけつちゃん」ですが、血液型別にそれぞれ名前があるのを知っていますか？ A型は「エイッチ」、O型は「オータン」、B型は「ビービー」、AB型は「エビリン」です。親近感が

湧きますよね。また、皆さんの愛(献血の量)が足りないと、耳が小さくなってしまいます。献血は身近にできる人助け。元気のないけんけつちゃんを見かけたら、ぜひ皆さんの愛のご協力をお願いします！(もりもり)

人口 258,873人 (前月比-86)
男 127,951人 (-63)
女 130,922人 (-23)
世帯 99,934世帯 (+35) 1月1日現在
編集・発行 富士市総務部広報広聴課
〒417-8601 静岡県富士市永田町1-100
☎0545-51-0123 FAX0545-51-1456

お問い合わせは
富士市コールセンター
おしえて
コマルふじ
53-1111
[受付時間]
8:30~19:00
土・日曜日、祝休日でも受け付けます(年末年始除く)

ウェブサイト <http://fujishi.jp> ※モバイルサイト・twitter・Facebook・YouTubeでも情報発信中。