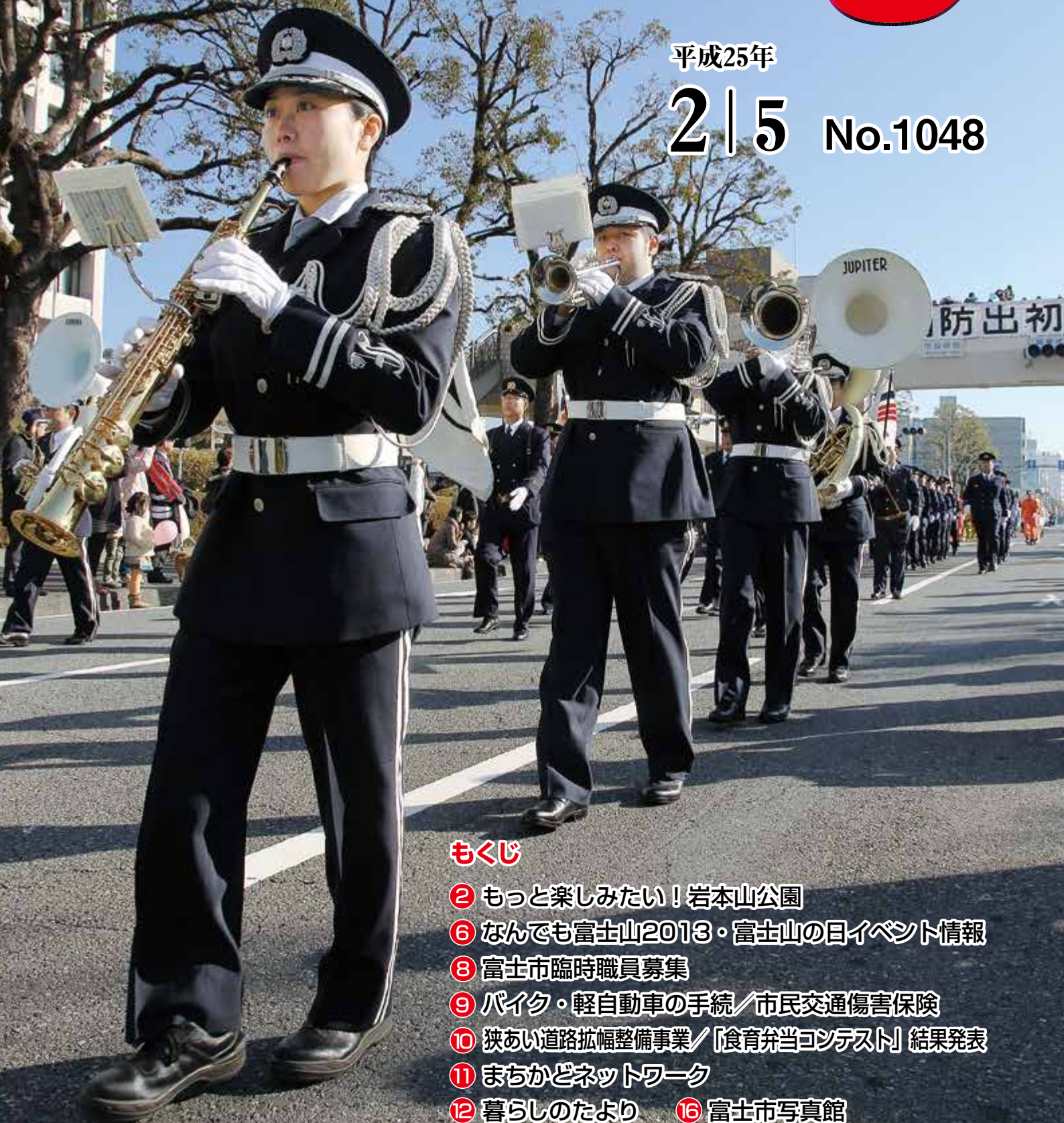


広報

ふじ

平成25年

2 | 5 No.1048



もくじ

- ② もっと楽しみたい！岩本山公園
- ⑥ なんでも富士山2013・富士山の日イベント情報
- ⑧ 富士市臨時職員募集
- ⑨ バイク・軽自動車の手続／市民交通傷害保険
- ⑩ 狭あい道路拡幅整備事業／「食育弁当コンテスト」結果発表
- ⑪ まちかどネットワーク
- ⑫ 暮らしのたより
- ⑬ 富士市写真館

1月13日 富士市消防出初式 分列行進（市役所前青葉通り）

もっと楽しみたい!

岩本山公園

岩本山の頂上を中心に整備された岩本山公園は、子どもから大人まで、多くの人を楽しめる自然豊かな公園です。そこには、実は知られていない魅力がたくさんあります。

今回は、岩本山公園の楽しみ方やお勧めスポットを紹介します。



私たちが案内します!!

岩本山公園を案内してくれる
富士市観光ボランティアガイドの会の皆さん

芝生大広場

岩本山公園マップ

広さ / 13.01 ヘクタール
標高 / 193 メートル

JR富士駅からコミュニティバス「こうめ」で約40分。
※詳しくは市ウェブサイトへ。

- トイレ
- 公共電話
- 水飲み場
- 駐車場
- 豆情報



- ### 季節の花の開花情報
- ツツジ (3～5月上旬)
 - 梅 (2～3月上旬)
 - 桃 (3月中旬～4月上旬)
 - 桜 (3月下旬～4月上旬)
 - バラ (5・10月)
 - シャクナゲ (5月中旬～6月中旬)
 - アジサイ (5月下旬～7月上旬)
 - ロウバイ (12月下旬～2月下旬)



▲小径にあるクイズ

歩いて楽しむ

ささやきの小径

自然を観察しながら歩いてみよう

公園内には、たくさん自然があります。自然教育の森には「ささやきの小径」と言う700メートルの自然観察コースがあり、28か所に設置された植物や野鳥のクイズを楽しみながら自然の中を歩くことができます。野鳥のさえずりも聞こえ、目を凝らせばその姿を見ることもできます。ゆつくりと自然観察するのに最適です。

また、公園を含んだ3つのハイキングコースがあります。公園と実相寺をつなぐコース、万野（富士宮市）に抜けるコース、茶畑を通って公園の東側を回るコースの3つです。自分の体力やその日の気分に合わせてコースを選んで歩くこともできます。

五感を使って歩いてほしい

ちよつと足を延ばせばこんなにたくさん自然を味わえる素晴らしい公園は、市内にはほかにありません。木々や花、鳥などの自然を見て、聞いて、香りを楽しみ、肌で感じて歩いてほしいですね。



渡辺 基彦さん (荒田島2)

岩本山公園と実相寺をつなぐハイキングコースを歩いてみましょう

出発!
(2ページ参照)



岩本山公園

約3分



七面堂



鐘楼

約2分



見晴台

江戸時代初期に建てられました。

約3分



天神堂

見晴台からの眺め



約4分



見晴台

約4分



実相寺

到着!

実相寺から岩本山公園へ向かうときは上り階段が続きます(時間も倍かかります)。ちよつとした運動にいかがですか。

全長/800メートル
所要時間/15~20分

豆情報

公園のちよつとした知識を「豆情報」として紹介します。

1 変わった形の実が落ちる モミジバフウ

芝生大広場のすぐ北側にある木で、ぎざぎざした実が落ちます。



▲直径3センチメートルほどの実

色をつけて飾ってもすてきです。



2 梅の花の色は 枝の切り口でわかる!?

紅梅は剪定した枝の切り口が赤く、白梅は白くなっています。これで、花が咲く前に梅の色を見分けられます。



▲紅梅



▲白梅

▼「パノラマ展望台」からの眺め(北側)



(南側)

眺望を楽しむ



360度の絶景を「うらんあれ

梅園を西に抜けたところにある「パノラマ展望台」は、公園の頂上に位置し、天気がよければ、富士山から愛鷹山、市街地など360度の眺望を楽しむことができます。花の開花の時期など、季節ごとに違う景色を楽しめるのも魅力です。公園に来た際には、ぜひ足を運んでいただきたいスポットです。

また、このほかにも市内を一望できる「張出し展望台」や、子どもが遊べるように工夫を凝らした「ちびっこ展望台」(3月末から利用可)もあります。

お好きなスポットからの眺望をお楽しみください。

夕暮れの景色や夜景もお勧めです。「パノラマ展望台」は、夕暮れの景色もすばらしいです。北側では赤く染まった富士山、南側では日が山に沈む様子を見ることができ、夜景は、東名高速道路を通る車の流れがとてもきれいですよ。



川崎 三雄さん (伝法)

「ちびっこ展望台」は、高さ8メートルになる予定です。天気がよければ伊豆半島まで見えます。



「紅富士」と「赤富士」の違いは？



▲夕方に見えた「紅富士」

雪が積もった富士山が夕日や朝日に赤く染まるのを「紅富士」、夏の富士山が赤く染まるのを「赤富士」と言います。

3 新ちびっこ展望台

3月末に完成予定

展望台のほか、滑り台や小さな遊具もつき、楽しいいっぱい展望台に生まれ変わります。



▲「ちびっこ展望台」完成予定図

4 新東名高速道路新富士川橋が見えるスポット

休憩芝生広場の西側を通る道の途中では、日本初の鋼・コンクリート複合アーチ橋である新東名高速道路新富士川橋を眺めることができます。



▲新東名高速道路新富士川橋

花を楽しむ

梅 (2月)



桜 (4月)



アジサイ (6月)

第3回富士山百景写真コンテスト入選「梅の里」(岩本山公園)

2月は梅が見ごろ。
花が彩る岩本山公園

岩本山公園で2月から見ごろを迎えるのは梅の花。梅園には、紅白合わせて30種類、約400本の梅が植えられ、毎年、梅を見るために多くの人が公園を訪れます。ことしは、例年より少し開花がおくれているようで、2月中旬くらいに見ごろを迎え、3月上旬まで楽しめそうです。

また、そのほか桜やツツジ、アジサイなど、春から初夏にかけてはさまざまな種類の花が公園を彩り、1年を通して楽しめます。

種類の違う梅を楽しんでください
梅園には、「思いのまま」という種類の梅があります。これは、一本の木に紅白両方の花が咲く、とても美しい梅です。梅を見るときに、名前を気にしたり、花びらや色などをほかの種類と比べてみたりするのもおもしろいですよ。



河野 志げみさん
(柚木)



梅の写真を撮るなど思い思いに楽しむ来園者

紅葉が美しい
イロハモミジ
は約40本あります。



5 秋は紅葉も絶景
11月ごろには紅葉と富士山の景色を楽しめます。



▲昨年11月下旬の紅葉

4月14日まで、イベント「絶景★富士山まるごと岩本山」を開催中!!さまざま催しを行い、出店も並んでいます。
私たちも「花咲案内人」として皆さんをご案内します!!
ぜひお越しください。



お待ちしております!

5 問い合わせ

岩本山公園については

みどりの課 ☎(55)2795 FAX(53)2772

りぷす富士(公園事業課)

☎(55)3553 FAX(57)0180

富士市観光ボランティアガイドの会については

富士山観光交流ビューロー

☎(64)3776 FAX(62)0464

豆情報



なんでも富士山 2013

問い合わせ
商業労政課
☎55-2907
☎51-1997

富士市から見る富士山の美しさや、さまざまな資料による富士山の自然のすばらしさを堪能できるイベントです。ぜひご来場ください。

とき / 2月23日(土)・24日(日) 9:00 ~ 16:00

ところ / ふじさんめっせ

富士山学びのゾーン

■ 地図上で富士山を体感できる「富士山赤色立体地図」などの資料展示
■ 市内小・中学校の「富士山学習」の成果発表

■ 地区まちづくりセンターの学習発表会
■ クイズラリー

ふじさんめっせ全館を使ったクイズラリーで、景品を手に入れよう！
参加希望者は、直接会場受付へ

富士山名産品ゾーン

■ 富士ブランド認定品・「富士山ひらら」・「つけナポリタン」の展示販売
■ 地域の素材や歴史を生かした特産品が盛りだくさん！

■ 富士山麓の野菜を使ったレシピの配布・試食
■ 富士山おむすび計画キャラクター「むすびん」ぬり絵展示

■ なんでも富士山 紙ヒコキ工房
※23日(土)のみ。先着順。
■ 富士山のき木工教室
※24日(日)のみ。先着順で、午前・午後各50人。

富士山百景写真展ゾーン

富士山百景写真コンテスト入賞作品のパネルを展示。春夏秋冬、いろいろな顔を見せる富士山。富士市から見える富士山の美しさをごらんください。

ステージゾーン

23日(土)
10時30分 / 富士山おむすび計画「食育弁当コンテスト」表彰式
11時30分 / 「富士山ひらら」朝食コンテスト

申し込み / 電話でふじさんめっせへ
☎(65)6000

12時 / 15時30分 / なんでも富士山紙ヒコキ選手権
13時 / トークショー「富士山から日本を変える」

講師 / 野口健さん(アルピニスト)
24日(日)
10時30分 / トークショー「富士山の恵み 富士山麓の食材をおいしく食べよう」

講師 / 志村弘信さん(住倉季凜店主)
11時30分 / 地区まちづくりセンター・青少年センター合同活動発表会

同時開催

富士山検定上級試験

とき / 23日(土) 13時 ~ 14時30分
※この試験の受験資格取得講習会も行います(23日土) 10時 ~ 11時30分。
問い合わせ /

参加者募集

富士商工会議所 ☎(52)0995
3輪車「富士山の日」グランプリ
富士山の標高にちなんだ3776秒のチーム対抗三輪車耐久レース
とき / 24日(日) 13時スタート
問い合わせ・申し込み /
ふじさんめっせ ☎(65)6000



富士山工作



紙ヒコキ工房



富士山赤色立体地図



「富士山ひらら」朝食いよんテスト



「富士山学習」成果発表



工作 (ぐるん・ぱ よねのみや)



富士山百景写真パネル展



富士山の話 (カスタネット)

記念イベント盛りだくさん!

富士山の日イベント情報

「富士山の日」企画展

中央図書館内に展示コーナーを設け、所蔵する富士山関連書籍を展示し、貸し出します。ぜひこの機会に、富士山について学んでみませんか。

と き / 2月28日(木)まで 9時～17時

※月曜日・2月22日(金)は休館。水・木曜日は19時まで開館。

ところ / 中央図書館本館1階

問い合わせ / 中央図書館

☎(51) 4946

富士山百景写真パネル展

市所有の富士山百景写真パネルを展示します。富士市から見えるさまざまな富士山の景色をお楽しみください。

と き / 2月16～24日 9時～22時

ところ / 富士市交流プラザ2階ギャラリー

問い合わせ / 市民協働課

☎(55) 2701

富士山の型染「富士山作品展」

富士山を題材にした型染作品展を開催します。ぜひご来館ください。

と き / 2月16～24日

9時～16時30分(月曜日は休館)

ところ / 市立博物館

※2月23日(土)は、市立博物館を無料開放します。

問い合わせ / 市立博物館

☎(21) 3380

富士山に関するクイズや歌など

地域子育て支援センターのうち3か所、富士山に関するクイズや歌、パネルシアターなどを行います。

と き / 2月18～23日

11時～12時の間で約15分

※2月23日(土)はカスタネットのみ。

ところ / 地域子育て支援センター

①カスタネット(フィランセ内)

②トライアングル(浅間保育園内)

③ルンロン(松千代保育園内)

問い合わせ /

カスタネット

トライアングル

ルンロン

☎(66) 4129

☎(71) 7141

☎(85) 2811

富士山の日写真展

「ウルトラトレイル・マウントフジ」の紹介や写真展示をします。

と き / 2月13～22日(土・日曜日は除く) 8時30分～17時15分

ところ / 市庁舎2階市民ホール

問い合わせ / スポーツ振興課

☎(55) 2876

富士山に関する読み聞かせや工作など

と き / 2月19～22日

11時～11時20分

ところ / ぐるん・ぱ よねのみや

問い合わせ / ぐるん・ぱ よねのみや

☎(62) 1666

富士山の日おはなひ会

富士山にちなんだ昔話を紹介します。友達や親子で参加してみませんか。

と き / 2月23日(土) 10時～11時

ところ / 中央図書館本館2階視聴覚室

対象 / 小学生以上(先着順50人)

申し込み / 当日直接会場へ

問い合わせ / 中央図書館

☎(51) 4946

富士山の日チャレンジゲーム大会

広見児童館の「ゲームの日」に富士山に関するクイズなどに挑戦しよう。

と き / 2月23日(土) 10時～11時

ところ / 広見児童館

問い合わせ / 広見児童館

☎(22) 0582

絶景★富士山 まるごと岩本山

ところ / 岩本山公園

▼観梅ウエディング(公募で選ばれた新郎新婦が梅園内で行う結婚式)

と き / 3月2日(土) 12時30分～

▼着物ロケ撮影会(着物で来場した皆さんを写真撮影します)

と き / 3月9日(土) 12時～14時

▼夜梅×竹かぐや(梅園内を竹灯籠で飾ります)

と き / 3月9日(土) 16時30分～

問い合わせ / 新富士駅観光案内所

☎(64) 2430

募集

富士市



臨時職員

1 市営住宅使用料滞納整理嘱託員

(週5日 7時間勤務)

募集人数 / 1人
 勤務場所 / 住宅政策課
 仕事内容 / 市営住宅の家賃滞納整理
 勤務時間 / 9時～17時
 賃 金 / 月額15万4400円
 ※期末・通勤手当支給。
 担当課 / 〒417-8601 富士市役所人事課



2 警備員

募集人数 / 1人
 勤務場所 / 市庁舎及び敷地内
 仕事内容 / 警備業務、休日・夜間の各種書類受付業務
 勤務時間 / 【日勤】8時30分～17時15分
 【1日勤務】8時30分～翌日8時30分
 賃 金 / 月額13万5600円
 ※期末・通勤手当支給。
 担当課 / 〒417-8601 富士市役所人事課

3 訪問看護ステーション 訪問看護師

(週5日 7時間30分勤務)

募集人数 / 1人
 勤務場所 / 富士市訪問看護ステーション(フィランセ内)
 仕事内容 / 在宅療養者の訪問看護など
 勤務時間 / 8時30分～17時
 ※当番による土・日曜日、夜間などの対応あり。
 賃 金 / 日額9270円
 ※期末・通勤手当支給。
 資 格 / 看護師の資格を有する人
 担当課 / 〒417-8601 富士市役所人事課

4 小・中学校パート調理員

(週5日 4時間30分勤務)

募集人数 / 若干人
 勤務場所 / 市内小・中学校
 仕事内容 / 学校給食調理業務
 勤務時間 / 9時～14時15分
 担当課 / 〒417-8601 富士市教育委員会教育総務課



5 小・中学校図書館司書 (5時間勤務)

募集人数 / 若干人
 勤務場所 / 市内小・中学校図書室
 仕事内容 / 蔵書管理・図書学習支援など
 勤務時間 / 9時30分～15時15分
 資 格 / 司書教諭または図書館司書資格を有する人
 担当課 / 〒417-8601 富士市教育委員会教育総務課



1～5のすべて共通

雇用期間 / 4月1日～平成26年3月31日
 ※勤務日数は職種によって異なります。
 申し込み / 2月19日(火)までに、登録票(人事課または教育総務課で配布)または市販の履歴書に希望の職種名、必要事項を記入し、写真を貼って、直接または郵送で、各担当課へ
 ※後日面接をします。

臨時職員の登録者を随時募集しています

職員の退職・出産などによる欠員補充や業務繁忙期などで臨時職員が必要になった場合に対応できる人の登録を随時受け付けています。
 また、身体に障害のある人(介護なしで勤務できる人)も登録できます。

【登録受付職種】

事務補助、調理員、保育士・幼稚園教諭(要資格)など
 ※事前に登録した人から書類・面接選考により採用します。

問い合わせ

1～3は…

人事課

☎(55)2711

FAX(53)6669

4・5は…

教育総務課

☎(55)2865

FAX(53)8584

軽自動車やバイクを所有する皆さん!

課税は4月1日が基準日です

軽自動車やバイクは、4月1日に所有している人に税金が課税されます。皆さんはきちんと手続をしていますか?

手続は3月末までに

軽自動車税は、毎年4月1日に軽四輪(軽三輪)や二輪、原動機付自転車、小型特殊自動車などを所有している人に課税されます。

他人への譲渡や盗難、紛失した場合も、必要な手続をせずにそのまましておくと同様に課税され、1年間分の税金を支払うこととなります(自動車税と異なり、月割課税、月割還付はありません)。

また、軽自動車などの所有者が市外へ引っ越しをする場合は、車検用住所の変更手続などが必要で、所有者が亡くなった場合も廃車や変更の手続が必要です。手続をしていないと、トラブルの原因になります。変更があった

	年度途中で取得	年度途中で廃車
軽自動車税(市税)	課税されません	1年間分の課税還付なし
自動車税(県税)	月割で課税	月割の還付あり

申請手続場所

車種区分	申請手続場所
原動機付自転車(125cc以下) 小型特殊自動車・ミニカー	市民税課(市役所3階南側) ☎55-2735
軽二輪 (125cc超~250cc以下)	全国軽自動車協会連合会静岡県取扱事務所(長泉町) ☎055-988-4022
小型二輪(250cc超)	静岡運輸支局沼津自動車検査登録事務所(沼津市) ☎050-5540-2051
軽三輪、 軽自動車(軽四輪)	軽自動車検査協会静岡事務所沼津支所(長泉町) ☎055-988-3847

場合は、必ず手続をしましょう。手続は車種により異なります。各機関へお問い合わせの上、必ず3月末までに手続をしてください。納税通知書は5月中旬に送付します。納期は5月31日までです。



問い合わせ
市民税課
☎ 55-2735
FAX 53-0974

ご注意ください!

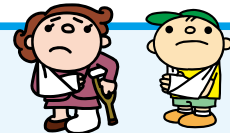
市内の事業所などで使用する軽自動車やバイクは、車検住所を市内に変更する手続が必要で、また、原動機付自転車などは、富士市のナンバーを取得しなければなりません。

身体障害者などの軽自動車税減免申請は、毎年申請が必要で、申請期間は納税通知書到着から5月24日まで。詳しくは、市民税課へお問い合わせください。

原動機付自転車を含むすべての自動車は自賠責保険・共済への加入が法律で義務付けられています。必ず加入してください。

フォークリフト・農耕用トラクターなどは公道を走行しなくても、所有していればナンバープレートをつけなくてはなりません。未取得の人は市民税課で手続をしてください。

市民交通傷害保険を受け付けます



★各地区まちづくりセンターなどでも、下記の日程での出張受付を行います。ご利用ください。

とき(3月)		ところ
8日(金)	9:30~12:00	青葉台・富士北まちづくりセンター
	13:30~16:00	神戸・丘まちづくりセンター
11日(月)	9:30~12:00	浮島まちづくりセンター
	13:30~16:00	吉永北まちづくりセンター 富士南まちづくりセンター
12日(火)		富士川ふれあいホール、 富士駅南まちづくりセンター
13日(水)		鷹岡・元吉原まちづくりセンター
14日(木)		岩松北・富士見台まちづくりセンター
15日(金)	9:30~16:00	田子浦・伝法まちづくりセンター
18日(月)		原田・天間まちづくりセンター
19日(火)		富士駅北・今泉まちづくりセンター
21日(木)		須津・広見まちづくりセンター
22日(金)		大淵・松野まちづくりセンター
25日(月)		岩松・吉永まちづくりセンター

安い保険料で補償が受けられる市民交通傷害保険。万が一のときに備えて、家族そろって加入してみたいかですか?

- 保険料 1人1口720円(1か月60円×12か月。1人2口まで加入できます)
- 加入資格 市内在住・在学・在勤の人(市内の企業や学校など、団体での加入も受け付けます)
- 保険期間 平成25年4月1日~平成26年3月31日(中途加入者は、加入申込時から平成26年3月31日まで)
- 受付期間 3月8日~4月10日 8:45~16:30(土・日曜日・祝日は除く)
- 受付場所 市役所2階市民ホール

※4月11日(木)以降は、市役所3階市民安全課で、随時受け付けます。

問い合わせ 市民安全課 ☎55-2831 ☎51-0367

みんなの力で

安全で快適なまちづくり

狭あい道路拡幅整備事業

狭い道路は救急車や消防車が入りにくく、住環境や防災上の問題を抱えています。安全で快適なまちづくりのために皆さんのご協力をお願いします。

狭あい道路拡幅整備事業とは

狭あい道路とは一般の通行に使用されていて建物が立ち並んでいる、幅1・8メートル以上4メートル未満の道路のことです。

この事業は、道路の幅を4メートル以上確保できるように、狭い道路に面した敷地を持つている人に門や塀などを移設していただき、それによって生じた土地(後退用地)を市が工事し、道路の幅を広げていくものです。

事業の状況報告 (平成16年10月1日)

平成24年12月末時点

事前協議件数 / 1468件

拡幅整備した道路 / 約18キロメートル



拡幅前

拡幅後

こんなときは事業を行います

■狭あい道路に接する敷地で、建物の新築や増改築をする場合

建築確認申請を提出する前に、建築主と市が、拡幅整備の方法や用地の管理方法・助成内容について事前協議を行います。

■狭あい道路に接する敷地の地権者が、建物の新築や増改築はしないが、道路拡幅を希望する場合

道路を拡幅する前までに、地権者と市が事前協議を行います。

■狭あい道路の連続した区間(交差点から交差点まで)を一体的に拡幅整備することに地域の皆さんの協力が得られた場合

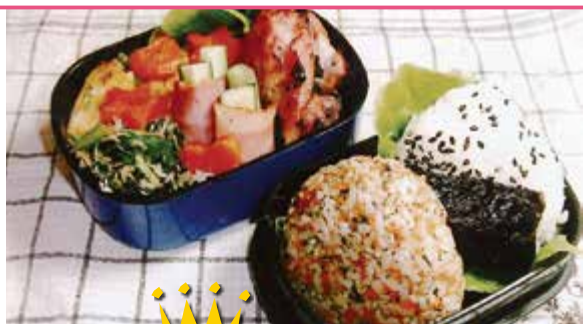
地権者の代表と市が事前協議を行います。

拡幅整備への助成をします

後退用地を市に寄附していただける場合には、後退用地内にある門や塀などを取り除く費用や、新設費用の一部を助成します。

問い合わせ / 建築指導課

☎(55)26003 ☎(53)2773



グランプリ

「グランプリ富士山賞」

前田智紀さん (鷹岡中学校1年)

献立

◎お茶とニンジンのおむすび ◎鮭入りおむすび ◎鶏肉の塩麹焼き ◎キュウリのベーコン巻き ◎富士市産ネギ入り卵焼き ◎ちりめん干しと小松菜の炒め物 ◎ニンジンのグラッセ
主食は、「2011富士山おむすびコンテスト」入賞作品のおむすび。副食は、富士市産のネギやちりめん干しを使用し、地産地消・栄養バランスに配慮した食育弁当です。

問い合わせ 保健医療課食育推進室 ☎55-2884 ☎53-5586

第4回富士山おむすび計画

「食育弁当コンテスト」結果発表

市は食育推進の一環として、栄養バランスに配慮した「食育弁当コンテスト」を今年度初めて行いました。富士市食育推進事業実行委員会の選考や市民の投票によって選ばれた作品を紹介いたします！

準グランプリ

賞名	名前	住所・学校名
むすびん賞	加藤 光佳さん	富士見高校1年
地産地賞	石井津与志さん	一色
バランスいいで賞	大嶽 知子さん	中丸
愛情いっぱい賞	石崎 歩さん	鷹岡中学校1年
	荒井 美緒さん	鈴川中町
元気いっぱい賞	清水 大世さん	富士第一小学校6年
かぐや姫賞	荊沢 佳奈さん	富士見高校1年
キャラ弁賞	早川 真央さん	富士南中学校1年
	山口 美里さん	富士見高校1年
	大窪 智美さん	横割6



市ウェブサイトの富士山ライブカメラ

市は「市長への手紙」を設け、ご意見やご提言をいただいています



今回は、大淵にお住まいの田中三保子さんからの手紙を紹介します。

静岡県学校新聞コンクールで最優秀賞を受賞！

富士東高校新聞部



立富士東高校新聞部が、「2012年度静岡県学校新聞コンクール高校・学校新聞の部」で、最優秀賞に輝きました。この受賞は10年ぶり2度目。

部長の村瀬成美さんは「朝、新聞で受賞を知り、とても驚きました。顧問の先生に受賞を確かめ、部のみんなで喜び合いました」と笑顔で語ります。

部員は現在19人。年4回発行のタブロイド版「富士東高新聞」と、行事の直後などに発行するA4版「東高タイムズ」を年約25回作成します。代々先輩から受け継いできた「新聞は足で書く」をモットーに毎日活動しています。

受賞したのは、学校の応援団や吉原商店街、防災などを特集し、約3か月かけて作成した今年度2号目の作品。

ウェブサイト「毎日の富士山を

美しい富士山の麓にある富士市をもっと知ってもらえるよう、市ウェブサイト

に365日富士山の今を載せ、全世界に発信してみようか。富士市役所は、富士山を裾野まで見渡せる場所にあり、一番近い場所からの富士山をアプリルすることで、市のよさも理解してもらえないかと思えます。

市長からの回答

市は現在、富士山の麓のまちであることをアピールするため、市ウェブサイト「富士山ライブカメラ」と



速報を掲載する「東高タイムズ」はパソコンで編集

「毎号各自で取り上げたい内容を考え、全員で企画会議を行います。発行するまでは、何回も書き直したり、取材をやり直したりと大変ですが、発行して形になり、『見たよ』などの反応があるととてもうれしいですね。これから多くの人に読んでもらえるような新聞を目指して頑張ります」と話す若き記者たち。今後の活躍も楽しみですね。

いうコーナーを設け、市役所から見える富士山の映像を常時配信しています。またその中には、「過去の富士山」というコーナーがあり、朝5時から19時まで、おおむね1時間おきの富士山の静止画も見ることが出来ます。

さらに、昨年4月からソーシャルメディアサービスであるフェイスブックで市の公式ページ「フロムふじ」を設け、四季折々の富士山写真や地域の話題・できごとなどを掲載しています。

今後もウェブサイトなどを通じて、市内外の皆さんへ富士市から見る富士山の眺望のよさをアピールしていきます。ご意見ありがとうございます。

問い合わせ／広報広聴課

☎(55)2736 (51)1456

HAPPY PHOTO'S

我が家のアイドル



小泉 英大ちゃん (松岡)
H24.1.20 生
「好奇心旺盛な英ちゃん、毎日楽しいね」



小玉 桜陽乃ちゃん (緑町)
H24.3.27 生
「毎日たくさんの笑顔と幸せをありがとう♡これからも一緒に成長しようね」



田邊 あづさちゃん (大淵)
H24.1.20 生
「祝1歳！明るく、強く、優しく育ってね!!」



★我が家のアイドル大募集!!
あなたの子どもの写真(顔全体が写っている横写真)とコメントを大募集!!詳しくは広報広聴課まで。
☎(55)2700 (51)1456
kouhou@div.city.fuji.shizuoka.jp

農業委員会委員 選挙人名簿をお見せします

選挙管理委員会 ☎55-2879

この選挙人名簿に登録されていないと農業委員会委員選挙の投票ができません。登録の有無や記載事項の確認と異議の申し出は、縦覧期間中に行うことができます。

縦覧期間／2月23日～3月9日
8:30～17:00

縦覧場所／選挙管理委員会事務局
(市役所6階北側)

募 集

富士・富士宮地区 若年者等JOBフェア(無料)

商業労政課 ☎55-2778

と き／3月13日(水) 13:30～16:00
ところ／ふじさんめっせ

内 容／企業の概要・募集内容の説明、採用担当者との個別面談など
参加企業／富士市・富士宮市内の約30社

対 象／3月末に高校・大学などを卒業予定で、就職が内定していない人または45歳未満の求職者

持ち物／履歴書(複数枚)

申し込み／当日直接会場へ

問い合わせ／ハローワーク富士

☎51-2151

市立博物館協議会委員

市立博物館 ☎21-3380

任 期／6月1日～平成27年5月31日(会議は、年3回開催予定)

定 員／2人(作文などを考慮し選考)

報 酬／会議1回につき1万円

応募資格／市内在住・在学・在勤の18歳以上の人で、平日の昼間の会議に出席できる人

申し込み／3月5日(火)(必着)までに、応募申込書(市立博物館で配布、市立博物館ウェブサイトダウンロード可)に必要事項を記入し、課題作文「広見公園歴史ゾーンの望ましい利活用方法について」(800字以内、様式自由)を添えて、直接または郵送で、〒417-0061 伝法66-2 市立博物館へ

☎http://museum.city.fuji.shizuoka.jp

自衛隊採用制度説明会

市民課 ☎55-2746

と き／2月23日(土) 10:00～15:00

ところ／今泉まちづくりセンター

申し込み／当日直接会場へ

問い合わせ／自衛隊富士地域事務所

☎51-1719

各地区まちづくりセンターで 出生記念樹を配付します

みどりの課 ☎55-2793

と き／3月10日(日) 8:30～13:00

対 象／平成23

年1月1日～

12月31日に生

まれた子ども

(対象者には

事前に通知し

ます)

配付樹木／ドウダンツツジ



男性介護者のためのシンポジウム ～「男性介護者の支援ネットワーク」を考える～

介護保険課 ☎55-2767

と き／2月23日(土) 13:30～16:30

ところ／フィランセ西館4階大ホール

内 容／近年急増している男性介護者の問題について

講 師／津止正敏さん(立命館大学教授)

参加費／無料

申し込み／当日直接会場へ

問い合わせ／生き生き岳南クラブ

☎33-2884

ゆずりあい駐車場事業

障害福祉課 ☎55-2911

県では、車いすマークの駐車場を利用する人へ利用証を交付します。

対 象／次のうち、歩行が困難な人

①身体障害者手帳1～4級の一部

・療育手帳A・精神障害者保険福祉

手帳1級・介護保険の要介護2以

上の人 ②特定疾患医療受給者

③小児慢性特定疾患医療受給者

④妊娠7か月～産後3か月の妊産婦

申し込み／対象者であることを証明するものを持参し、障害福祉課・

介護保険課・保健医療課・健康対

策課へ

※必要書類など詳しくは、障害福祉

課へお問い合わせください。

お知らせ

高齢者虐待防止シンポジウム ～高齢者虐待対応時におけるネットワークの必要性～

介護保険課高齢者介護支援室 ☎66-3405

と き／3月6日(水) 15:00～17:00

ところ／フィランセ西館4階大ホール

内 容／シンポジウム、塩谷知一さん(弁護士)による講演「高齢者虐待防止法の理解と対応時における個人情報保護についての留意点」

定 員／80人 参加費／無料

申し込み／当日までに、電話で介護

保険課高齢者介護支援室へ

産休・育休明けによる児童の

保育園入園予約申し込み

こども保育課 ☎55-2762

受付期間／3月1～15日(土・日曜

日は除く) 8:30～17:15

受付場所／こども保育課

対 象／産後休暇・育児休業を取得

した人で、5月1日～平成26年4

月15日に職場復帰(自宅外で6時

間以上勤務)が決定し、平成26年

3月までに入園を希望する人

※提出書類など詳しくは、入園案内

(こども保育課・各保育園で配布)

をごらんください。

※平成26年4月からの入園を希望す

る人は、10月から受け付けます。

MR(麻しん・風しん) ワクチン未接種の子どもへ

健康対策課 ☎64-8992

定期接種年齢時に接種できなかった人で、下記に該当する人は、無料で接種できる予診票を発行します。

対 象／2歳(接種時)～平成19年

4月2日生まれでMRワクチンを

未接種の人、小学1年生～高校2

年生相当年齢で、MRワクチンを

未接種、または1回しか接種して

いない人(中学1年生は除く)

接種期限／3月30日(土)

申し込み／3月29日(金)までに、母子

健康手帳を持参し、健康対策課へ

※予防接種法によらない任意接種に

なります。

※定期予防接種の3期(対象／中学

1年生)・4期接種(対象／高校3

年生)は平成24年度で終了します。

公用封筒に 広告を掲載してみませんか

会計室 ☎55-2842

封筒規格／①角形 2 号 ②長形 3 号
作成枚数／① 5 万枚 ② 10 万枚 (①②とも 2 種類ずつ)

掲載料／1 枠① 3 万円 ② 4 万円

掲載枠数／①② 6 枠

使用期間／8 月ごろから、印刷した封筒が終了するまでの 1 年間程度
申し込み／①②とも、3 月 4 日(月)の 17:00 (必着) までに、直接または郵送で、申込書 (会計室で配布、市ウェブサイトでダウンロード可) に原稿案を添えて、〒417-8601 富士市役所会計室へ

公立保育園・幼稚園臨時職員

こども保育課 ☎55-2799

◆平成 25 年度 保育園・幼稚園臨時職員

①保育園保育士 (保育園)

対象／保育士資格を有する人
勤務時間／平日 8:30～17:00 (早・遅勤務あり)

②幼稚園教諭 (幼稚園)

対象／幼稚園教諭免許を有する人
勤務時間／平日 8:15～16:45

……①②とも……

賃金／日額 7,110 円 (期末・通勤手当あり)

募集人数／若干人

雇用期間／4 月 1 日～平成 26 年 3 月 31 日

◆保育園・幼稚園サポート員

③保育サポート員 (保育園)

業務内容／主に支援を必要とする園児の世話

勤務時間／平日 8:30～17:00

賃金／日額 7,875 円 (通勤手当あり)

募集人数／5 人

雇用期間／4 月 1 日～9 月 30 日

④特別教育サポート員 (幼稚園)

業務内容／支援を必要とする園児の世話

勤務時間／平日 8:15～14:30

賃金／日額 5,830 円 (通勤手当あり)

募集人数／6 人

雇用期間／4 月 5 日～9 月 30 日 (夏休み期間は除く)

……③④とも……

対象／子どもが好きな人

申し込み／2 月 20 日(水)までに、写真を貼った履歴書に必要事項を記入し、直接こども保育課へ

※書類選考の上、後日面接あり。

児童手当などの封筒に 広告を掲載してみませんか

子育て支援課 ☎55-2738

①児童手当など各種通知用封筒 (3 枠)

封筒規格／長形 3 号

作成枚数／4 万 300 枚

使用期間／6 月ごろから、印刷した封筒が終了するまでの 1 年間程度

②こども医療費受給者証在中封筒 (1 枠)

封筒規格／140×100 ミリメートル

作成枚数／3 万 6,000 枚

使用期間／9 月ごろから、印刷した封筒が終了するまでの 1 年間程度

……①②とも……

掲載料／各 1 枠 3 万円

申し込み／3 月 6 日(水)の 17:00 (必着) までに、直接または郵送で、申込書 (子育て支援課で配布、市ウェブサイトでダウンロード可) に原稿案を添えて、〒417-8601 富士市役所子育て支援課へ

各種学校サポート員 (緊急雇用創出事業)

学校教育課 ☎55-2869

募集職種／①生徒指導サポート員

②特別支援学級 (肢体) サポート員

③小・中学校保健室サポート員

募集人員／① 14 人 ② 1 人 ③ 1 人

業務内容／①校内巡視など ②特別支援学級 (肢体) の児童への支援

③小・中学校の保健室での対応

雇用期間／4 月 1 日～平成 26 年 3 月 31 日

勤務時間／毎週月～金曜日 (祝休日は除く) ① 1 日 6 時間 ② 1 日 7 時間 ③ 1 日 7.5 時間

賃金／①日額 6,360 円 (通勤手当あり) ②日額 7,540 円 ③日額 8,190 円 (②③とも期末・通勤手当あり)

対象／①児童・生徒への支援ができる人 ②看護師または准看護師資格を有する人 ③看護師資格または養護教諭免許を有する人

申し込み／2 月 19～22 日に、写真を貼った履歴書に必要事項を記入し、直接学校教育課へ

※書類提出時に面接の日程を決定。

2 月の水道料金・下水道使用料 お客様センター ☎55-2846

～納入は便利で確実な口座振替で～

申し込み／直接、市指定金融機関の窓口へ
持ち物／通帳・印鑑 (届印)・水栓番号 (各世帯配付の「使用水量等のお知らせ」に記載)

※納入は 2 か月に 1 度です (地区によって納入月が異なります)。

市営住宅富士見台団地 (高齢者等対応住宅) 入居者

住宅政策課 ☎55-2817

募集团地／富士見台団地 8 棟 106 号室 (富士見台 2-6)

間取り／3 K (6 畳、6 畳、4.5 畳、K)

家賃／1 万 7,100 円～3 万 3,600 円

※入居する人の世帯所得によります。※別途共益費などが掛かります。

敷金／家賃の 3 か月分

資格／単身または親族 2 人以上で入居し、60 歳以上の高齢者、または身体障害者手帳 (1～4 級) の所持者がいる世帯ほか

申し込み／2 月 20～28 日の 8:30～

17:15 (土・日曜日は除く) に、直接住宅政策課へ

※シルバーハウジングではありません。

放課後や学校休業日に児童と一緒に過ごす 放課後児童クラブ指導員

子育て支援課 ☎55-2731

①松野ハッピークラブ (富士川第二小学校区)

定員／2 人

勤務日／3 月中旬～ (祝休日は除く。土曜日勤務は応相談)

勤務時間／12:00～18:15 のうち 4 時間程度

対象／保育士、幼稚園・小学校教諭などの資格を持つ 50 歳代前半までの人

申し込み・問い合わせ／2 月 28 日(木) (必着) までに、履歴書に必要事項を記入し、直接または郵送で、〒421-3301 北松野 1959 松野ハッピークラブへ
☎85-2877 (平日 13:00～18:00)

②松風児童クラブ (鷹岡小学校区)

定員／若干人

勤務日・勤務時間／応相談

対象／保育士、幼稚園・小学校教諭などの資格を持つ 40 歳代前半までの人

申し込み・問い合わせ／2 月 28 日(木) (必着) までに、履歴書に必要事項を記入し、直接または郵送で、〒419-0202 久沢 2-3-1 松風児童クラブへ
☎72-4186 (平日 14:00～18:00)

○納入期限 2 月 28 日(木)
(納入通知書は、2 月中旬に郵送します)
○口座振替日 2 月 28 日(木)



講座・教室

野外活動指導者講習会 ～野外活動から学ぶヒヤリ・ハット～

少年自然の家 ☎35-1697
 と き／3月16日(土)・17日(日)1泊2日
 ところ／少年自然の家、丸火自然公園
 対 象／青少年団体指導者、小・中
 学校教職員、野外活動に興味があ
 る人など
 定 員／50人(先着順)
 参加費／2,000円(3食分の食事代を
 含む)
 申し込み／3月5日(火)までに(月曜
 日は除く)、電話で少年自然の家
 へ

3月の市役所休日開庁日

開庁日／3月3日(日)9:00～16:00
 開庁窓口／★市民課(☎55-2747)
 ★収納課(☎55-2730)
 ★国民健康保険課(☎55-2751)

平成25・26年度市政モニター

広報広聴課 ☎55-2736

任 期／4月1日～平成27年3月31日
 内 容／市政アンケート(年4回程
 度)の回答など
 対 象／満18歳以上(平成25年4月
 1日時点)で平成25年1月1日以
 前から市内在住の人(公務員・市
 の行政委員などは除く)
 募集人員／100人(応募者多数の場合、
 地域や年齢などを考慮し選考)
 謝 礼／アンケート回答1回につき
 図書カード500円分
 通信手段／郵送または、Eメール(携
 帯メールは不可)
 申し込み／2月28日(木)(必着)までに、
 住所、氏名、生年月日、性別、職業、
 電話番号、希望通信手段(Eメール
 の場合はEメールアドレスも記入)、
 「市政モニター希望」を記入し、郵
 送またはFAX・Eメール、市ウェブ
 サイトの応募フォームで、〒417-8601
 富士市役所広報広聴課へ ☎51-1456
 E-mail: monitor@div.city.fuji.shizuoka.jp

募 集

富士市スポーツリーダーバンク登録者

スポーツ振興課 ☎55-2722
 運動資格を持つ指導者が、市民に
 スポーツやレクリエーションの指導
 を行い、市民のスポーツ活動の普及
 振興を目的とする人材バンク制度で
 す。2年を1期とします。
 応募締切／3月29日(金)まで
 ※必要な資格など、詳しくはスポー
 ツ振興課へお問い合わせください。

救急医療センター看護師募集

業務内容／看護業務
 採用日／6月1日(土)
 応募資格／看護師免許を有する人
 募集人数／1人(正規職員)
 申し込み／2月25日(月)までに、電
 話で救急医療協会へ(月～金曜
 日8:30～17:00)
 救急医療協会 ☎51-0099

広報ふじ元日号恒例プレゼント当せん者発表!! 問い合わせ 広報広聴課 ☎55-2700

たくさんのご応募ありがとうございました。応募総数295通の中から抽せんの結果、次の皆さんに賞品をお送りします(敬称略)。

個人情報保護のため、ウェブサイト上での名前の公開は控えさせて
 いただきます。ご了承ください。



市民れんらく版

★静岡地方・家庭裁判所富士支部、富士簡易裁判所駐車場の使用中止
3月4日(月)から、庁舎建設工事のため駐車場は使用できません。公共交通機関をご利用ください。
問い合わせ／静岡地方裁判所富士支部庶務課 ☎52-0159

★障害者就職面接会
とき／2月19日(火) 13:30～15:30
ところ／ふじさんめっせ
内容／個別面談形式による面接会
問い合わせ／ハローワーク富士 求人専門援助部門 障害者担当 ☎51-2151
※障害者手帳と履歴書(複数枚)をお持ちください。

富士警察署管内事件・事故

忍び込みが多発しています。就寝する際は、戸締まりを確認しましょう。

事件情報 (11月末現在)

	年間累計	昨年比
全刑法犯罪	2,303件	- 277件
忍び込み	105件	+ 48件
空き巣	64件	- 3件
自転車盗	439件	- 123件

事故情報 (平成24年確定数)

	年間累計	昨年比
件数	2,644件	- 44件
死者	7件	- 2件
負傷者	3,454件	- 34件

安全をつなげて広げて事故ゼロへ

脳いきいき講座(無料) なぜなる? どうする? 認知症!

介護保険課 ☎55-2767
とき／3月16日(土) ①第1部 13:30～14:20 ②第2部 14:30～15:30
ところ／ロゼシアター 4階第2会議室
講師／①志村学城さん(日本早期認知症学会理事長)による「認知症の正しい理解」 ②奥山恵理子さん(浜松人間科学研究所所長)による「認知症の予防と秘訣」
定員／60人(先着順)
申し込み／2月20日(水)から受け付けます。電話でライフサポートセンターしずおか岳南事務所へ ☎57-6029(月～金曜日9:00～17:00)

2月の教育委員会会議

2月定例会を開催します(どなたでも傍聴できます)
とき／2月20日(水) 13:30～
ところ／市役所 8階政策会議室 教育総務課 ☎55-2865

家具固定ボランティア講座 ～災害に備えてのたすけあい!～

ボランティアセンター ☎64-7100
とき／3月5日(火)・12日(火) 各19:00～21:00、16日(土) 9:00～12:00 計3回
ところ／フィナンセ東館 3階ボランティアルームほか
内容／東海地震への備えや家具固定に必要な知識の学習など
定員／20人(応募者多数の場合抽せん)
申し込み／2月22日(金)までに、直接または電話・FAX・Eメールに住所、氏名、年齢、性別、電話番号を記入し、ボランティアセンターへ ☎64-9040
✉ex-shakyo-vc@city.fuji.shizuoka.jp

日曜・夜間納税相談

2月25日(月) 17:15～19:00
3月3日(日) 9:00～16:00

収納課 ☎55-2730

「富士のふもとの大博覧会 2013」出展者(食関連事業者)募集

①富士のふもとの厳選食財

とき／5月25日(土)・26日(日) 各10:00～16:00
内容／富士山麓の食材をPRする展示販売エリアへの出展
対象／富士山ナンバーエリア内に住所を有する農業者・漁業者・食材製造業者または団体

②富士のふもとのグルメコンテスト

とき／5月25日(土) 10:00～15:00
内容／来場者の投票によるグルメコンテストへの出品(一品のみ)
対象／富士山ナンバーエリア内で飲食店・食品製造業を営む店舗または団体
※26日(日)10:00～16:00は自由販売可。

〈出展者説明会〉

とき／3月4日(月) 午後の部 15:00～16:30 夜間の部 19:00～20:30
ところ／ふじさんめっせ
申し込み／2月22日(金)までに、電話またはFAXで商業労政課へ
※募集内容など詳しくは、市ウェブサイトをごらんください。

商業労政課 ☎55-2907 ☎51-1997

2月の休日当直医

Available Hospitals in the Holiday
Pronto Socorro em atendimento fim de semana e feriados

救急当直医案内
☎51-9999

2月の接骨師会 休日当直当番

柔道整復
Clinica de osteopatia
9:00～17:00

と き 産婦人科 Gynecology & Obstetrics
Gineco-Obstetrica
8:00～翌8:00

眼 科 Ophthalmology
Oftalmologia
9:00～17:00

じ り 鼻 科 Otorhinolaryngology
Otorrinolaringologia
8:00～17:00

10日(日) 宮崎クリニック 66-3731 松岡
11日(月) 池田産婦人科医院 21-2228 石坂
17日(日) ロゼレディースクリニック 60-5747 蓼原町
24日(日) 望月産婦人科医院 34-0445 比奈

芦川病院 52-2480 中央町2
中西眼科クリニック 36-1800 中野
渡辺クリニック 22-1500 富士見台
花崎眼科医院 66-0100 青葉町

三島耳鼻咽喉科クリニック(055) 935-6681 沼津市
わたなべ耳鼻咽喉科医院 65-6787 松岡
沼津市立病院(055) 924-5100 沼津市
三島中央病院(055) 971-4133 三島市

高橋接骨院 53-8751 石坂
藤原接骨院 21-3309 神戸
駅南望月整骨院 61-3405 横割本町
近藤接骨院 52-5187 今泉3

救 急

内科・小児科・外科 Internal Medicine/Pediatrics/Surgery
Clinica Geral/Pediatricia/Cirurgias

Emergency Hospitals
Hospitais de emergencia

救急医療センター ☎51-0099 津田217-2
平日19:00～翌8:00 土曜日14:00～翌8:00 日曜日・祝休日 9:00～翌8:00
(診療上の注意) 必ず保険証を持参してください。緊急性により診察順が変わり、投薬は1日分です。
子どもが受診する場合は、早目の時間帯にお越しください。

歯 科 Dentistry
Dentistas

歯科医師会館 ☎53-5555 伝法
日曜日・祝休日 9:00～12:00
13:00～16:00



ことしの岩松地区林町の様子

= 95 = 



どんどん焼き

昭和55年1月

(かりがね堤)



子どもたちの年末年始の大仕事

私が小学生の昭和25年ごろ、どんどん焼きの準備は子どもたち主体でした。

冬休みになるとすぐに、6年生が下級生を連れて、当日燃やす河原木（流木）を集めに富士川へ行きました。年が明けてどんどん焼きの日が近くなると、だんごを刺す三本やりや枯れ草をとりに行ったり、焼くところの中心に立てる竹を買いに行ったりしました。子どもたちは、たぎつげに使う枯れたヨモギを両腕いっぱいにつけに使う枯れたヨモギを両腕いっぱいにつけ、何回も運んだものです。支度をするときには「どんどん焼きは14日、猿のケツは真つ赤つか」と歌いながら、みんなで楽しんでやりました。

翌15日の朝食は、餅を入れたおかゆを食べましたが、縁起を担いで、どんどん焼きのときに立てた竹を短く切って各家庭に持ち帰り、かまどの燃料として使ったんですよ。

上の写真のころは、子ども会の役員としてどんどん焼きの準備をしました。そのときは息子と行きました。そして、ことしは5歳の孫を連れて、楽しく参加しました。これからも、昔から引き継がれているこの行事を続けてほしいですね。



昔からかりがね堤でどんどん焼きをしている
鈴木 康義さん
(松岡)

こちら編集室

四季折々、二度と同じ姿を見せることのない富士山。いつの季節も素晴らしいですが、私は澄み切った空気にくっきりと浮かび上がる富士山が一番好きで、この時期はいつも元気をもらっています。今回特集をした岩本山公園では、

これから梅・桜が見ごろを迎えます。満開の梅・桜と一緒に見る富士山はとてきれいですよ。この季節は、寒くてつつい家に閉じこもりがちですが、暦の上ではもう立春！皆さんもぜひ足を運び、春の訪れを感じてみませんか。(T)

人口 260,091人 (前月比-91)
男 128,738人 (-54)
女 131,353人 (-37)
世帯 99,212世帯 (-34) 1月1日現在
編集・発行 富士市総務部広報広聴課
〒417-8601 静岡県富士市永田町1-100
☎0545-51-0123 ㊚0545-51-1456

問い合わせは
**おしえて
コパルふじ**
53-1111
受付時間
8:30~19:00

平成25年2月5日号 (毎月5日・20日発行)

ウェブサイト <http://fujishi.jp> ※モバイルサイト・ツイッター・フェイスブックでも情報発信中。