

広報

ふじ

平成24年

10 | 5

No.1041



もくじ

- ② 平成23年度決算報告
- ⑥ 商工フェア／富士山紙フェア／農林水産フェア
- ⑧ ポリオ予防接種が不活化ワクチンに変わります
- ⑨ インフルエンザに注意しましょう
- ⑩ 社会福祉大会／コミュニティバスの乗車券情報
- ⑪ まちかどネットワーク
- ⑫ 暮らしのたより
- ⑯ 富士市写真館

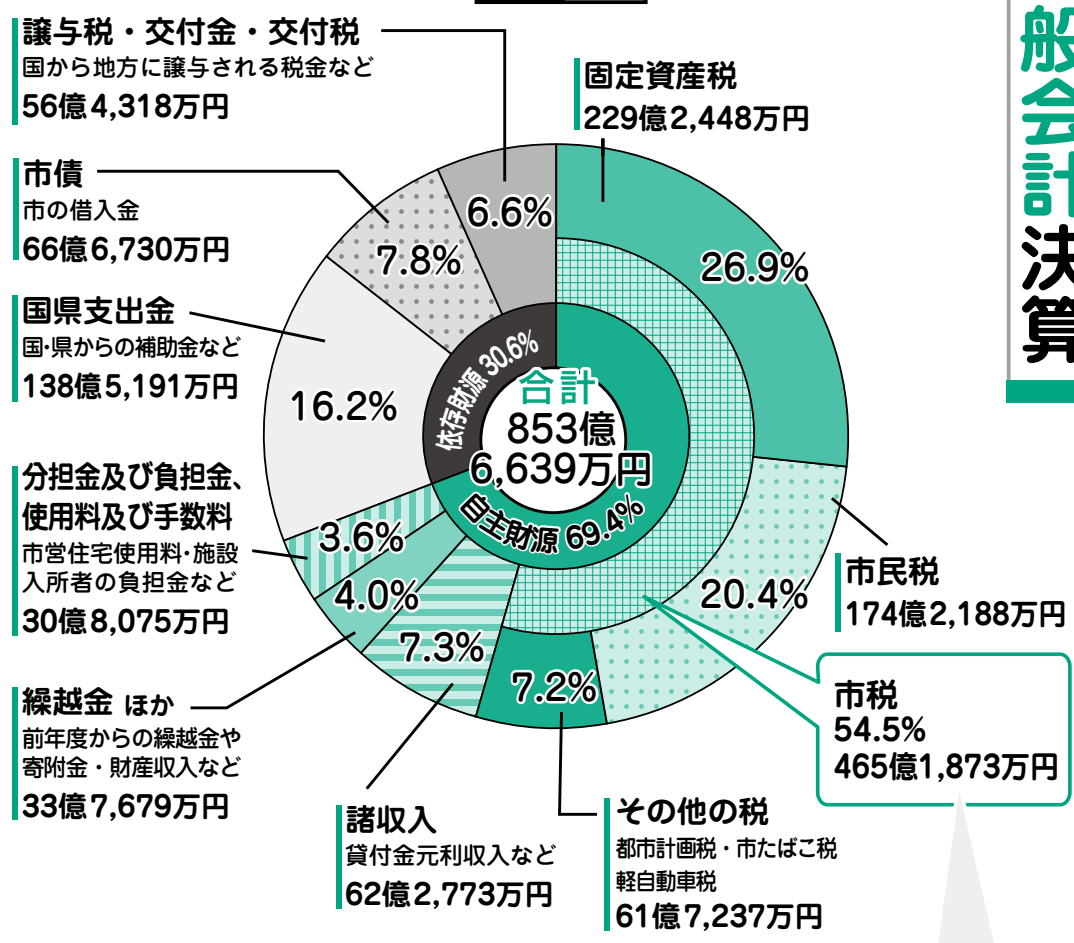
【写真】9月20日 幼老交流（丘ホーム）
高齢者と厚原保育園園児がわらべうたで
交流（左手前は102歳の松本廣雄^{ひろお}さん）

平成23年度 決算報告



一般会計決算

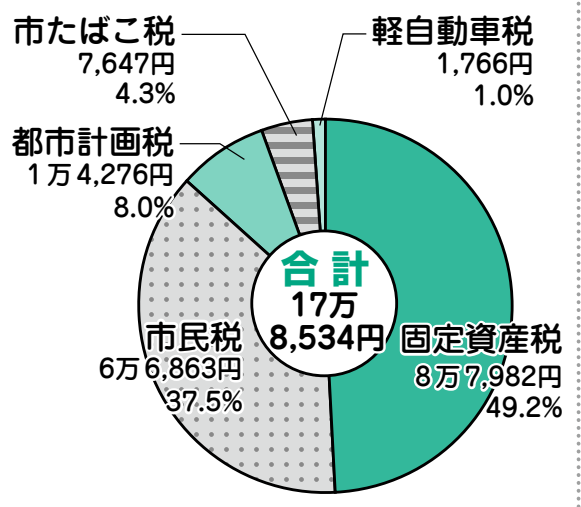
歳入 853億6,639万円



富士市の財政事情はどのようになっているのでしょうか？
あわせて皆さんの納めた税金がこの1年間でどのように使われたのかを確かめてみましょう。

歳入の5割以上は皆さんの市税
歳入の5割以上を占めるのは、市民や企業の皆さんに納めていただいた市税です。平成23年度の市税の決算額は約465億円で、前年度に比べて約5億円の減少となりました。
これは、市たばこ税・都市計画税・軽自動車税が約3億円増加した一方、東日本大震災や景気低迷の影響などにより、市民税・固定資産税が約8億円減少したことが主な要因に挙げられます。


市税収入を 市民一人当たり換算すると 17万8,534円



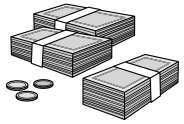
※市民1人当たりの金額は、平成24年3月末時点の富士市の総人口（外国人を含む）26万559人をもとに計算しています（3ページも同じ）。

用語の説明

- 歳入** 年度内に入ってきたお金
- 歳出** 年度内に使ったお金
- 自主財源** 市が独自に徴収することができるお金。市民税、固定資産税、使用料や手数料など
- 依存財源** 国や県などから入ってくるお金。国庫支出金、県支出金、地方交付税、地方譲与税、地方消費税交付金、市債など
- 市債** 市が大きな建設事業などを行うために、国や銀行などから長期にわたって借りるお金
- 国県支出金** 特定の事業の財源として、国や県から交付されるお金



歳出 825億8,410万円



公債費
市債の償還金などに
72億3,270万円



民生費
社会福祉などに
251億5,104万円

労働費
働く人のために
48億7,399万円

教育費
学校整備や
社会教育などに
77億9,775万円



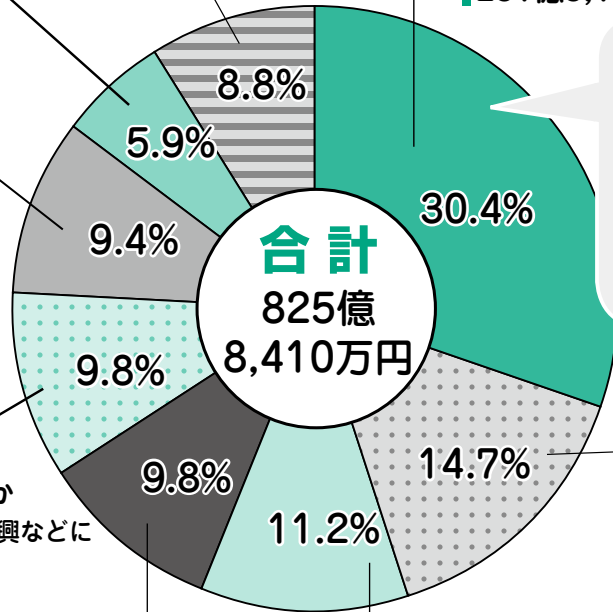
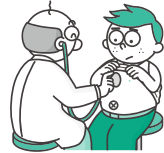
消防費・商工費ほか
消防・防災対策・商工業振興などに
80億5,962万円



総務費
市の事務管理や
庁舎管理などに
80億9,071万円

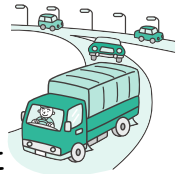


衛生費
保健医療や
生活環境などに
92億5,422万円



歳出は民生費が1位
歳出を目的別に見ると、福祉関係の費用である民生費が約3割を占め、最も多くなっています。
民生費は、本格的な少子高齢社会の到来を受け、今後も高水準で推移することが見込まれます。

土木費
道路や河川
などの整備に
121億2,407万円



特別会計決算 歳入 519億2,188万円 歳出 510億4,208万円

特別会計区分	歳入	歳出
国民健康保険事業	256億7,432万円	252億3,875万円
後期高齢者医療事業	35億9,297万円	35億373万円
介護保険事業	141億9,537万円	140億8,156万円
下水道事業	67億539万円	66億3,274万円
新富士駅南地区土地区画整理事業	8億2,679万円	8億1,071万円
第二東名IC周辺地区土地区画整理事業	4億4,972万円	4億4,441万円
駐車場事業	7,468万円	7,364万円
公共用地先行取得事業	1億135万円	1億135万円

富士市には19の特別会計がありますが、表中では財産管理特別会計(全11会計)を省略しています。

企業会計決算

水道事業

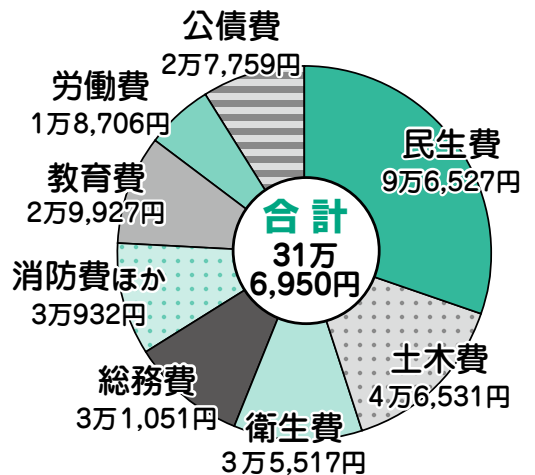
事業収益合計
29億898万円
事業費用合計
26億9,639万円
純利益
2億1,259万円

病院事業

事業収益合計
128億6,052万円
事業費用合計
126億2,231万円
純利益
2億3,821万円

歳出を

市民一人当たり
に換算すると
31万6,950円



※国や県からの補助金などを活用して、市民1人当たりの市税収入の1.7倍以上の行政サービス(支出)を提供することができました。

富士市の

財政は大丈夫？

市財政の特色



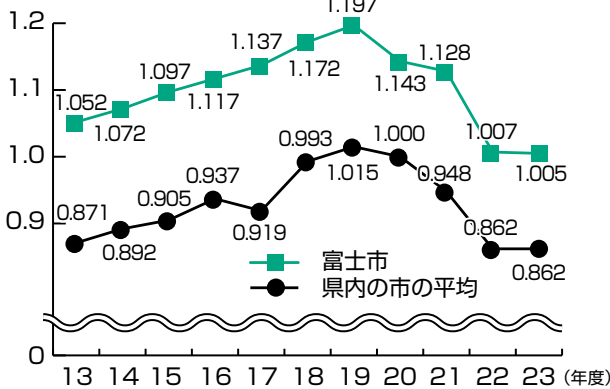
特色①

財政力指数が急速に低下
平成24年度は交付団体へ

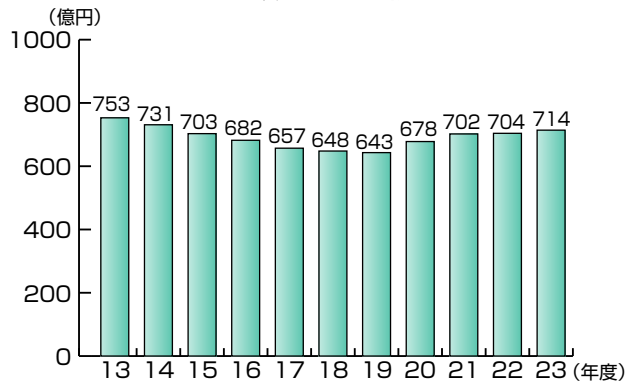
財政力指数は、財政の豊かさを示す指標です。国が定めた基準の「必要行政経費額」に対し、市税などの収入の見込み額を比率で示した数値です。数値が「1」を下回ると不足分が国から普通交付税として交付されます。

富士市は、平成11年度と12年度を除き普通交付税の交付を受けておらず、財政力は高い水準にあると言えました。しかし、平成20年の世界金融危機以降の市税減収により、余裕度は急速に縮小し、平成23年度はかろうじて「1」を上回ったものの、平成24年度は「1」を下回り、12年ぶりに交付団体になります。

財政力指数の推移



市債残高の推移



特色②

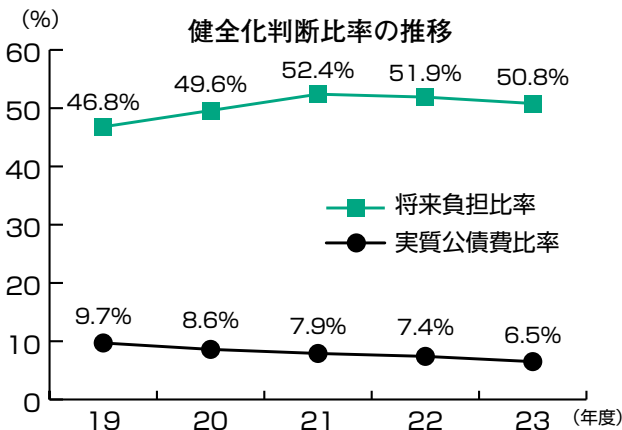
市税の減収を補うために
市債が増加

市債は、市の借入金で、将来にわたって利用される道路や学校などの整備資金を、将来の世代にも公平に負担してもらおうためのものです。家計に置きかえるとローンに当たります。

平成23年度末の一般会計、土地区画整理事業会計などの普通会計での市債残高の合計は714億円です。前年に比べて約10億円増加しました。

これは景気後退による市税減収を補うため、臨時財政対策債の借り入れを行ったことなどによるものです。

健全化判断比率の推移



これは、早期健全化の基準である25・0%、350・0%を大きく下回っていて、健全な財政が保たれていることを示しています。

また、借入金の返済額の大きさを示す実質公債費比率は6・5%、将来負担の大きさを示す将来負担比率は50・8%になっています。

特色③

財政の健全性は保たれて
います

健全化判断比率は、借入金の返済額や残高などから、自治体の財政の健全性を判断する4つの指標のことで、平成19年度から公表が義務づけられています。富士市は、歳入歳出の収支の状況を示す実質赤字比率と連結実質赤字比率は、黒字のため算定されていません。

紹介

市財政はこのように使われています

平成23年度事業

平成23年度に行われた事業の一部を紹介します

民生費

- 子ども手当支給事業
54億1986万円
中学校修了前までの子どもが対象。延べ43万4902人に支給
- 介護施設整備事業
3億8535万円
特別養護老人ホームなどの施設15か所を整備する事業者に対して助成
- 子ども医療費助成事業
7億5844万円
中学校修了前までの子ども3万9042人が対象。延べ53万63人に助成

- 岩松北児童クラブ建設事業
6440万円
- 柏原保育園津波避難タワー設置事業
3539万円



柏原保育園津波避難タワー屋上

土木費

- 新富士駅周辺B地区整備推進事業
4億8166万円
柳島広町8号線整備のための用地取得、物件補償など
- 市営住宅施設管理事業
2億4986万円
市営住宅全般（管理戸数2267戸）の施設管理
- 耐震補強事業
1億6110万円
木造住宅の耐震補強工事に対する補助金。延べ248件
- 梅原浅ヶ久保線（生活道路）改良事業
1億3151万円
- 公共交通支援事業
9800万円
民間のバス・鉄道会社を支援



ひまわりバス

総務費

- 庁舎管理事業
2億7959万円
- 伝法まちづくりセンター建設事業
1億4599万円



伝法まちづくりセンター

衛生費

- 予防接種事業
8億7469万円
ポリオ、日本脳炎、インフルエンザ、子宮頸がん予防ワクチンなど。接種人数延べ14万3943人
- 浄化槽設置助成事業
3億3060万円
設置数467基
- がん検診推進事業
2億6997万円
受診人数延べ6万8060人
- 斎場施設管理事業
1億6443万円
火葬炉2基の更新など



ポリオ予防接種

消防費

- 鷹岡分署改築事業
2億1588万円
- 消防団詰所整備事業
8213万円
第6分団、第22分団詰所の改築
- 東日本大震災等対策事業
6616万円
備蓄物資補充、支援物資の搬送、防災ラジオ配布など



鷹岡分署

教育費

- 小学校校舎等耐震化事業
3億713万円
- 文化会館管理事業
3億9572万円
- 田子浦中学校屋内運動場改築事業
1億2379万円



東小学校南校舎棟

商工費

- 企業立地推進事業
9億2270万円
企業立地促進奨励金109件
- 富士川楽座施設管理事業
2億5607万円
立体駐車場の建設など
- 商業振興助成事業
3699万円
富士中小企業相談所補助金ほか



道の駅富士川楽座立体駐車場

決算報告など詳細については、市ウェブサイトをのぞってください。

問い合わせ

財政課

☎(55)2725 内(53)0609
✉ zaisei@div.city.fuji.shizuoka.jp

商フェア

とき／11月3日(土)・4日(日)
10時～16時 ※雨天決行(警報発令時は除く)。
ところ／中央公園イベント広場

多彩なブースが出展

◎東北の特産物を買って、被災地の産業を応援しよう

取り扱いブースは応援のぼり旗が目印。宮城県気仙沼市からのゲスト出展も予定。

◎お買い物天国・縁日食い道楽

「富士のお茶」「駿河湾の海の幸」のほか、「富士つけナポリタン」「富士山ひらら」などおなじみのご当地グルメが集結。富士ブランドのブースも多数出展。

◎企業の展示・相談コーナー

◎木工体験 など

楽しいイベント盛りだくさん

◎計量ゲーム

富士市産のお米の重さを当てます。ぴったりに当てた人には景品をプレゼント。

◎お楽しみ抽せん会

会場内に隠された応援ワードを探してお楽しみ抽せん会にエントリー。東北グルメが当たるかも。

◎ステージイベント



ことしもプロチアリーダー「エスパルスオレンジウエーブ」がやつてきます。そのほか多数の市民パフォーマンズも実施。

◎パトカー、白バイ展示

ペーパーランド

◎「牛乳パック」を持っていこう

20枚でトイレットペーパー1ロールと交換(富士山紙フェアでも実施)。

◎段ボールで遊ぼう

子ども向けミニゲーム広場

★駐車場は、市役所北側駐車場、中央公園駐車場、ユニプレス駐車場をご利用ください。また、駐車場には限りがありますので、公共交通機関をご利用ください。



ペーパーランド

富士山 紙フェア

とき／11月3日(土)・4日(日)
10時～16時

ところ／ふじさんめつせ

紙をテーマにした展示・販売や各種イベントを行います。

◎紙製品の展示・即売会

◎紙の芸術作品や工芸品の展示

◎段ボール巨大迷路「ジャンブル探検」

◎紙のサイエンスショー

◎トイレットペーパー積み上げコンテスト

◎特産品・飲食物販売コーナー



▲一ツ山チ工作「紙の芸術」

問い合わせ／富士商工会議所

☎(52)0995 FAX(52)9796

工業振興課

☎(55)2779 FAX(51)1997

農林水産フェア

とき／11月4日(日)

8時15分～12時

※雨天決行(警報発令時は除く)。

ところ／公設地方卸売市場

※イベント内容は変更になる場合があります。



農業コーナー

- ◎農産物品評会表彰式、出品物の即売(地場野菜、漬物など) 10時30分～
- ◎「富士の茶娘」によるお茶の無料サービス
- ◎「富士の鶏」試食即売(焼き鳥など)
- ◎即売会(もち、富士のお茶など)
- ◎富士川地区特産品の販売

林業コーナー

- ◎親子木工教室(無料。先着50組)
- ◎富士ヒノキ製小物無料配布(先着100人)
- ◎木工製品、農林機材、竹炭の販売

市場コーナー

- ◎青果取扱商品の紹介・販売(野菜、果実、加工品)
- ◎水産物取扱商品の紹介・販売(マグロ、鮮魚、水産加工品)
- ◎付属店舗による取扱商品の販売
- ◎地場野菜無料配布
- ◎模擬競り(野菜・果物)
- ◎サンマじゃんけん大会



◎マグロの解体ショーと試食サービス

◎鍋料理「富士の巻狩鍋」「海鮮鍋」試食サービス

※「海鮮鍋」を試食をするときは、チャリティ募金にご協力ください。

◎そのほか協賛事業所・団体による協賛品の展示・販売・実演など

場内スタンプラリー 8時45分～

先着500人にお菓子をプレゼント
※対象は中学生以下です。

お楽しみコーナー

◎お楽しみ抽せん会 8時30分～

(景品は米、茶、青果、水産物など1200本)
※当日7時45分から抽せん会整理券を配布します。抽せん会整理券の受け取りには、**整理券引きかえ券(左下の三角券)**を切り取って、会場に持参してください。

◎投げもち・お菓子 10時～、11時30分～

問い合わせ 農政課

☎(55)2780 FAX(53)2550

参加者募集

親子かんたんお魚料理教室

とき／10時～

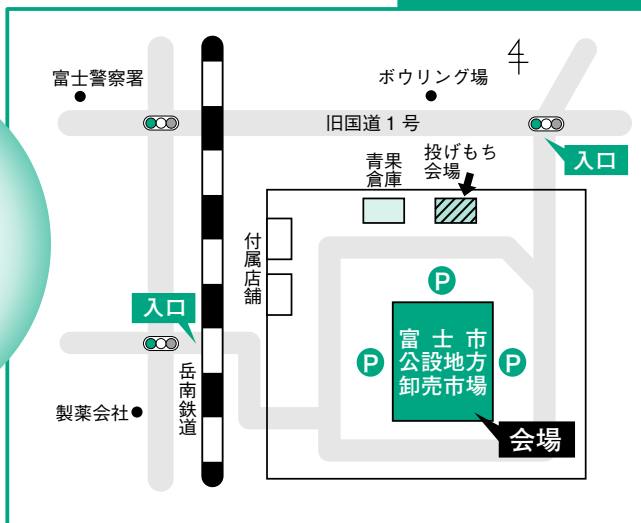
定員／15組(応募者多数の場合抽せん)

申し込み／10月26日(金)までに、電話で

公設地方卸売市場管理事務所へ

☎(53)5611

会場周辺の地図



当日は、身近な環境対策としてマイバッグをお持ちください。

平成24年度農林水産フェア整理券引きかえ券
抽せんは、1人1枚1回限り
先着1200人まで
※コピー・複製禁止
複製禁止

ポリオ予防接種が

不活化ワクチンに変わりました



問い合わせ

健康対策課

☎(64)8992
FAX(64)7172

農林水産フェア
整理券引きかえ券
裏面

9月1日から、ポリオ予防接種が生ポリオワクチンから不活化ポリオワクチンに変わり、接種方法や集団接種の日程などが変更になりました。対象になる子どもには、8月末に**予診票と説明書などを郵送しました。**

生ワクチンと不活化ワクチンの違い

生ポリオワクチン

ウイルスの病原性を弱めてつくったもの

不活化ポリオワクチン

ウイルスを殺して、免疫をつくるのに必要な成分を取り出して病原性をなくしてつくったもの

生ワクチン2回接種から不活化ワクチン4回接種に変わります

これまでの接種回数	不活化ポリオワクチンの接種回数
ポリオワクチンを1回も接種していない	4回
生ポリオワクチンを1回接種している	3回
不活化ポリオワクチンを1〜3回接種している	合計4回になるよう、残りの回数を接種
生ポリオワクチンを2回接種している	接種する必要はありません

ワクチンの接種対象者と接種回数

対象/生後3か月〜7歳6か月未満
接種回数/左表をごらんください。

申し込み/予約制(先着順)

次の方法でお申し込みください

①電話で健康対策課へ

☎(64)8992 (9時〜17時)

②市ウェブサイトで・モバイルサイトで電子申請

携帯電話で簡単予約!!

モバイルサイト用
二次元バーコード



4種混合ワクチンを待たずに予防接種をしましょう

接種をしましょう

4種混合ワクチン(ジフテリア、百日せき、破傷風、不活化ポリオ)は、11月に導入できるように現在準備を進めています。

生後3か月を過ぎた子どもは4種混合ワクチンの接種を待たずに、3種混合ワクチンと不活化ポ

注意

リオワクチンの予防接種を始めてください。

不活化ポリオワクチンの接種を始めた人は、4種混合ワクチンは接種できません。原則、接種完了まで不活化ポリオワクチンを使用します。

不活化ポリオワクチン集団接種日程

当日の受付時間/13:20 ~ 13:50

とき	ところ
10月16日(火)	富士北まちづくりセンター
19日(金)	青葉台まちづくりセンター
23日(火)	フィランセ西館
26日(金)	吉永まちづくりセンター
11月1日(木)	天間まちづくりセンター
7日(水)	フィランセ西館
13日(火)	
20日(火)	
12月4日(火)	
11日(火)	
19日(水)	
1月8日(火)	
9日(水)	
29日(火)	
2月5日(火)	
19日(火)	
20日(水)	
3月5日(火)	
18日(月)	
26日(火)	

※すでに配布済みの平成24年度健康カレンダーの日程が変更になりました。ご注意ください。



インフルエンザに注意しましょう！



問い合わせ
保健医療課

☎(55)27309
☎(53)55586

インフルエンザの流行する時期が近づきました。インフルエンザは感染力が非常に強く、高熱や関節痛など全身に症状が出るのが特徴です。まずは、一人一人が予防に努め、感染を避けるとともに、感染してしまつた場合は、周りの人につさないよう注意しましょう。

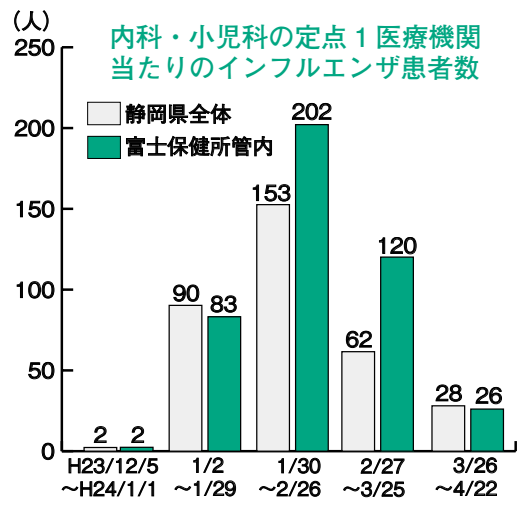
どのような症状が出るの？

目安としては、38度以上の発熱があり、せきやのどの痛みに加え、頭痛や関節痛を伴う場合は、インフルエンザに感染している可能性があります。早目にかかりつけの内科・小児科を受診しましょう。特に、乳幼児や高齢者は重症化しやすいので注意が必要です。

重症化のサイン

- 子どもでは
 - けいれん、呼びかけに反応しない
 - 呼吸が速く、苦しそう
 - 顔色が悪い(青白い)
 - はき気・下痢が続く
 - 症状が長引いて悪化
- 大人では
 - 呼吸困難、または息切れがある
 - 胸の痛みが続く
 - はき気・下痢が続く

医療機関当たりのインフルエンザ患者数



1~3月に患者数が急増

右グラフは、定点医療機関(県により定められた県内全体139か所・富士保健所管内15か所の内科・小児科)の1医療機関当たりのインフルエンザ患者数です。流行開始の目安とされている報告数は1で、10を超えると注意報レベル、30を超えると警報レベルになります。1~3月は、患者数が急激にふえます。

自分でできる予防対策は？

- 外出後は、小まめに、丁寧に手洗い。石けんなどを使ってしっかりと洗い、きれいなタオルなどで十分にふき取りましょう。アルコール消毒も効果的です。
- 十分な栄養と睡眠をとって健康管理。健康管理も重要。栄養と睡眠を十分にとり、抵抗力を高めておきましょう。
- 予防接種も効果的な予防法の一つ。予防接種はインフルエンザ発症の可能性を減らし、もし発症しても重い症状になるのを防ぎます。毎年定期的な接種が有効です。

インフルエンザにかかってしまったら？

- 早目に医療機関で受診。医師が必要と認める場合、「抗インフルエンザ薬」が処方されます。
- 小まめな水分補給。脱水症状を予防するために、小まめな水分の補給が必要です。
- せき、くしゃみなどの症状があるときはマスクを着用。
- 同居の家族、特に乳幼児や高齢者などにはできるだけ接触しないようにする。

予防接種費用を助成します

市では、次の助成制度を設けています。

子ども

- 対象者/満1歳~高校3年生相当年齢
- 接種期間/10月1日~平成25年2月28日

- 持ち物/母子健康手帳、年齢と住所が確認できるもの
- 公費負担回数/1歳~13歳未満 2回
- 公費負担/1回の接種につき1000円を助成

- ※生活保護世帯、市民税非課税世帯などの人に対して、接種費用の全額公費負担はありません。
- 高齢者
- 対象者/65歳以上、または60歳~64歳で予防接種法に定められている人
- 接種期間/10月1日~平成25年1月31日
- 持ち物/年齢と住所が確認できる保険証、運転免許証など
- 公費負担回数/1回
- 自己負担/1000円(生活保護世帯の人は無料)

※市民税非課税世帯などの人に対して、接種費用の全額公費負担はありません。

予防接種の助成に関する問い合わせ

健康対策課(フイランセ)
☎(64)80992 ☎(64)7172

富士市 社会福祉大会

入場無料



とき
11月6日(火)
13時~16時(開場12時)

ところ
ロゼシアター中ホール

社会福祉大会は、市民の皆さんに福祉について身近に考えていただくため、昭和48年から毎年開催されています。どなたでもお気軽にご来場ください。皆さんもこの機会に福祉について考えてみませんか？

●表彰状授与、感謝状贈呈

福祉の推進に寄与した団体や個人、福祉事業を支援する事業所などに対して贈られます。

●活動発表

富士マンドリンククラブの皆さん

●記念講演&ライブアート

○講演 テーマ「その人らしい生き方をサポートする」

講師

木下昭さん(父) 2001年、

東京都世田谷区に「知的障害者福祉作業所ライブステージ」を開設し、個展やグッズの企画などを行う。また、親としての体験を語る講演会や、障害に関する電話相談も行っている。

○ライブアート

画家

AKIさん(子) 本名木下明幸。軽度の知的障害がありながら、14歳から才能が開花し、自由な感性でアートを描く画家。ミュージシャンとのセッションでライブイベントもこなしている。



AKIさんの作品



木下昭さん(写真右)とAKIさん親子

※手話通訳や要約筆記、磁気誘導ループがありますのでご利用ください。
※託児を希望する人は、事前に直接または電話で社会福祉協議会へ(定員20人・先着順)。

●問い合わせ

福祉総務課

☎(55)2840 ㊟(52)2290

☎fu-fukushisouni@div.city.fuji.shizuoka.jp

社会福祉協議会

☎(64)6600 ㊟(64)6567

☎ex-shakyo@city.fuji.shizuoka.jp

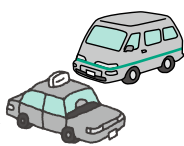
11月1日~平成25年3月31日実施

バスの利用に便利でお得な

1日乗車券



乗り継ぎ割引券



バスをより利用しやすくするために、「1日乗車券」と「乗り継ぎ割引券」の2回目の実証実験を期間限定で行います。お出かけのときは、ぜひバスをご利用ください。

■1日乗車券(★利用可能な日/土・日 曜日、祝休日、年末年始)

○対象バス 市内の路線バス・コミュニティ交通

○販売金額 1日500円で市内のバスが乗り放題！(小学生・障害者手帳保持者は250円)

○販売場所

①対象になる路線バス、またはコミュニティ交通の車内

②各事業者の窓口

富士急静岡バス(株)

鷹岡営業所 ☎(71)2495

富士駅前案内所 ☎(61)0001

吉原中央案内所 ☎(51)7339

山交タウンコーチ(株) 静岡営業所 ☎0544(27)0111

石川タクシー富士(株) 本社 ☎(57)5111

信興バス(株) 本社営業所 ☎(60)1234

シンフジハイヤー(株) 本社営業所 ☎(21)4511

富士交通(株) 本社営業所 ☎(53)3636

鷹岡タクシー(株) 本社営業所 ☎(71)1300

■乗り継ぎ割引券

○対象バス 市内の路線バス・コミュニティ交通

※路線バスから路線バスへの乗り継ぎは対象になりません。

○割引金額 1回当たり50円お得！(小学生・障害者手帳保持者は30円お得)

○配布するバス停(全10か所)

富士駅・新富士駅・吉原中央駅・松岡・富士川榮座・厚原西・富士北郵便局(おかタクは平野医院)・中野・原田駅前・吉永

富士市のコミュニティ交通

コミュニティバス/しおかせ、ナイトシャトル、ことうめ、みなバス、Cバス、うるおい、モーニングシャトル、デマンドタクシー/こぶし、ほたる、かぐや、おかタク

問い合わせ

都市計画課

☎(55)2904 ㊟(51)0475

☎toshikai@div.city.fuji.shizuoka.jp



佐々木

航さん
(富士南小6年生)

全国少年少女レスリング選手権
28キログラム級で3連覇



3 歳のときに母親の先輩に誘われて練習に参加し、「おもしろそうだ」と感じてレスリングを始めた佐々木さん。練習は、週2回沼津市に通い、週1回は長泉町に稽古に行き、技を磨いています。

8月に行われた「第29回全国少年少女レスリング選手権」では、「初めから優勝をねらっていた」と話す佐々木さん。同点で迎えた延長戦の開始3秒、正面から相手の背中に覆いかぶさる得意技「がぶり」からの「がぶり返し」が見事に決まり、3連覇を果たしました。「決勝は、ずっと勝てずにいた相手でした。延長戦になって、焦る気持ちもあったけれど、最後は自分の得意技で勝ちを決めようと思っていま



3連覇を果たした大会の決勝戦で、得意技の「がぶり」をかける佐々木さん

した。優勝が決まったときにはすごくうれしかったです」と喜びを語ります。オリンピックで活躍する選手に憧れている佐々木さん。「気持ちでは誰にも負けません。今はタックルを完璧にすることが目標です」と力強い瞳で話します。

佐々木さんのこれからの活躍が楽しみです。



勝亦

悠斗さん
(富士市立高校3年生)

全国高校ゴルフ選手権で初優勝を果たした高校生



小学3年生からゴルフを始めた勝亦さん。「小学6年生のときに初出場した大会で、最下位から2番目の成績だったことが悔しくて、真剣にゴルフをやるうと思えました」と話します。

平日は、市内のゴルフ場で夜7時までに約300球の打ち込みをし、土・日曜日は、朝と午後の2回、コースを回ります。家では、パターマットで得意の正確なパターに磨きをかけています。

初優勝を果たした「全国高校ゴルフ選手権」は2日目雷雨で中止。「1日目の調子がよく、自分のゴルフができたのでよかった」と振り返ります。

今までゴルフをやめたいと思ったことはないと言います。「ゴルフは自分との戦いです。プレッシャーに打ち勝って結果が出たとき、おもしろみややりがいを感じます。来年度、大学生になると環境も変わり、今より厳しい状況になります。でも、怠けず今までのように練習を続けられれば、精神的にも強くなれると思うので、頑張りたいです」と力強く語ります。

プロゴルファーという夢に向かってさらなる飛躍に期待が膨らみます。



市内のゴルフ場で打ち込みの練習をする勝亦さん

★我が家のアイドル大募集!!
あなたの子どもの写真(顔全体が写っている横写真)とコメントを大募集!!詳しくは広報広聴課まで。
☎(55)2700 ⑤(51)1456
kouhou@div.city.fuji.shizuoka.jp



渡邊 菜月ちゃん(伝法)
H24.5.29生
「毎日笑顔でいられますように!応援するよ」



川口 桃香ちゃん(岩淵)
H23.12.10生
「桃香の笑顔が大好きだよ!優しい子になってね」



筒井 大貴ちゃん(宮島)
H23.3.11生
「僕、これから鬼退治に行ってきます!」



富士市文化振興財団 (ロゼシアター) 職員

ロゼシアター ☎60-2510

募集人数 / 1人

勤務開始日 / 平成25年4月1日(月)

受験資格 / 昭和57年4月2日以降に生まれた人で、ロゼシアターの運営に興味があり、普通自動車運転免許を所持するか、勤務開始までに取得する見込みの人

試験日 / 12月2日(日)

試験内容 / 学科、作文(1次試験合格者には後日面接あり)

試験会場 / ロゼシアター4階会議室

申し込み / 10月26日~11月9日(必着)に、試験申込書(ロゼシアターで配布またはロゼシアターウェブサイトダウンロード可)に必要事項を記入し、直接または郵送(80円切手同封)で、〒416-0953 藤原町1750 富士市文化振興財団へ
☎http://rose-theatre.jp

あなたのバラを咲かせてみませんか? 中央公園バラオーナー

みどりの課 ☎55-2793

期間 / 平成25年1月~平成29年12月31日

植栽場所 / 中央公園西地区(バラオーナー花壇)

定員 / 10人程度(応募者多数の場合抽せん)

※バラ苗の購入から植栽、維持・管理まで自己負担です。

申し込み / 10月31日(水)(必着)までに、はがきまたはEメールに郵便番号、住所、氏名(申し込み者と花壇内に立てるプレート表示者が違う場合は両名記載)、電話番号、Eメールアドレス、バラの系統(四季咲き大輪系、四季咲き中輪系、つるバラ系)、バラの品種名を記入し、〒417-8601 富士市役所みどりの課へ
☎midori@div.city.fuji.shizuoka.jp

夜間納税相談

10月25日(木) 17:15~19:00

収納課 ☎55-2730

ビデオ広報「ふじ広報室」

ケーブルテレビ地上デジタル(月~金曜日)

121チャンネル 7:45~、18:30~

122チャンネル 11:30~、20:45~

秋の出張行政相談(無料) 10月15日~21日は行政相談週間

市民安全課 ☎55-2750

国の仕事に対する苦情や意見、要望について相談を受けます。

とき / 10月26日(金) 10:00~15:00

ところ / 富士川まちづくりセンター
※同時に、人権擁護委員による人権相談も実施します。

〈行政相談・定例相談日〉

とき / 毎月第2・4金曜日 13:00~15:00

ところ / 市民相談室(市役所3階北側)

「ジェネリック医薬品に関するお知らせ」の送付について

国民健康保険課 ☎55-2751

医療費適正化策の一環として、国民健康保険の加入者に、「ジェネリック医薬品に関するお知らせ」を送付します。薬を処方される際の参考にしてください。

通知対象者 / 35歳以上の国民健康保険加入者で、ことし8月に、生活習慣病に関する薬を処方された人のうち、薬代の削減効果がある上位2,000人(対象者個人宛てに発送します。)

発送予定時期 / 10月下旬~11月上旬
※対象者以外には発送しません。

募 集

市民文化財めぐり ~「富士山」の文化をめぐろう!~

文化振興課 ☎55-2875

とき / 11月10日(土) 8:00~16:30ごろ ※小雨決行、荒天中止。

見学先 / 村山浅間神社(富士宮市)、富士山樹空の森・御胎内清宏園(御殿場市)ほか

対象 / 市内在住・在勤で小学4年生以上の人(小・中学生は保護者同伴)

定員 / 40人(先着順)

参加費 / 800円(別途施設見学科が必要)

申し込み / 10月22日(月)の8:30から受け付けます。直接または電話で文化振興課へ

ラジオエフ Radio-f 84.4FM

富士市インフォメーション 月~金曜日 7:30~、14:30~、17:30~

お知らせ

富士川ふれあいホール 影絵と音楽イベント

りぶす富士(富士川ふれあいホール) ☎81-2333

とき / 12月2日(日) 開演14:00

上演作品 / 「鶴の恩返し」、「くるみ割り人形」

定員 / 480人(先着順)

入場料 / 無料(整理券が必要)

申し込み / 10月20日(土)の9:00から整理券を配布します。直接富士川ふれあいホール、富士市交流プラザ、ラ・ホール富士へ(1家族4枚まで)

宝くじ文化公演 富良野 GROUP 「明日、悲別で」

ロゼシアター ☎60-2500

とき / 平成25年2月4日(月) 開演19:00
ところ / ロゼシアター中ホール

入場料 / 一般3,000円、学生1,000円(全席指定) ※未就学児入場不可。
※宝くじの助成により特別料金となっています。

作・演出 / 倉本聰さん

チケット発売日 / ロゼシアターウェブサイト: 11月3日(土) 文化の日
チケット窓口: 11月5日(月) 各
10:00~ ☎http://rose-theatre.jp

福祉とくらしのセミナー 「森永卓郎」講演会

商業労政課 ☎55-2778

とき / 11月5日(月) 18:30~20:00
ところ / ロゼシアター中ホール

講師 / 森永卓郎さん(経済アナリスト)
入場料 / 無料(整理券が必要)

申し込み / 10月19日(金)の9:00から整理券を配布します。直接、静岡県労働金庫富士支店またはロゼシアター、商業労政課へ

問い合わせ / 富士地区労福協事務局
☎57-6029(火~金曜日9:30~12:00)

(株)ゼンリン東海が発行した地図情報 ムーバー2012富士市版

を市内全戸に配布しています。
※市役所8階広報広聴課でも配布しています。

広報広聴課

☎55-2700

**西図書館主催講演会
「中高年者のための記憶術」**

西図書館 ☎64-2110
と き／12月7日(金) 18:00～20:00
ところ／富士市交流プラザ2階会議室1
講 師／原口^{もとぐち}さん (円周率暗記世界記録保持者)
定 員／60人 (市内在住・在勤の人優先で先着順)
受講料／無料
申し込み／11月3日(土)の9:30から整理券を配布します。直接西図書館へ
※11月6日(火)からは、電話・FAXでも受け付けます。 ☎64-3001

よみがえったおもしろ郷土史

元吉原まちづくりセンター ☎33-0170
と き／11月10日・17日、12月8日・15日・平成25年1月26日の各土曜日 10:00～11:30 (最終日のみ9:00～) 計5回
ところ／元吉原まちづくりセンターほか (5回目は野外講座)
対 象／市内在住・在学・在勤の成人
定 員／20人 (応募者多数の場合抽せん)
受講料／300円
申し込み／10月15日～20日 (必着)の9:00～21:00に、はがきを持参、または往復はがきに住所、氏名、年齢、性別、電話番号、講座名を記入し、〒417-0845 大野新田744-2 元吉原まちづくりセンターへ

**中央図書館本館
地下駐車場の利用停止**

中央図書館 ☎51-4946
床面再塗装工事のため、本館地下駐車場は利用できません。1階及び分館駐車場が満車の場合は、市役所北側駐車場をご利用ください。
工事期間／12月中旬まで (予定)

**ファミリー・サポート・センター
地区別交流会**

子育て支援課ファミリー・サポート・センター ☎66-4128
会員同士で一時的に子どもの預かりを行うファミリー・サポート・センターの地区別交流会に参加しませんか。
と き／10月30日(火) 10:00～11:30
ところ／田子浦まちづくりセンター
内 容／活動事例紹介、折り紙遊びなど
対 象／会員及び事業に関心のある人 (子ども連れ歓迎)
申し込み／当日直接会場へ
※その場で会員登録できます。

講座・教室

**ご近所の高齢者向けの
体操教室指導者養成 (無料)**

介護保険課高齢者介護支援室 ☎66-3405
と き／11月19日(月)・30日(金)、平成25年1月11日(金)、3月15日(金)の各10:00～11:30
ところ／消防防災庁舎、フィランセ西館
対 象／体操教室の指導者に関心のある市内在住の人 (資格不要)
内 容／介護予防についての講義、体操教室開催に向けての実技ほか
申し込み／電話で介護保険課高齢者介護支援室へ

**白色申告者(新規記帳義務者)
記帳説明会**

と き／10月25日(木) 午前の部：10:00～ 午後の部：13:30～
ところ／県富士総合庁舎601会議室
対 象／事業・不動産・山林の各所得を有する白色申告者
持ち物／筆記用具・計算機など
問い合わせ／富士税務署 ☎61-2463
※記帳について詳しくは、国税庁ウェブサイトをのぞってください。
☎http://www.nta.go.jp

**第15回 富士市民
ファミリーバドミントン大会**

スポーツ振興課 ☎55-2876
と き／12月16日(日) 受付8:00～
ところ／市立富士川体育館
部 門／オープンの部 (年齢・性別関係なし)、ファミリーの部 (中学生以上の女性、小学生以下の子ども各1人以上を含む)、フレンドリーの部 (初心者や気軽に楽しみたい人)
募集チーム数／合計で80チーム (応募チーム多数の場合抽せん)
チーム構成／1チーム大人2人以上を含む3人以上
資 格／市内在住・在学・在勤の人及び協会員
参加費／1チーム2,000円
申し込み・問い合わせ／11月15日(木) (必着) までに、申込用紙 (スポーツ振興課、各地区まちづくりセンターで配布) に必要事項を記入し、郵送またはFAXで、〒417-0852 原田2313-6 富士市ファミリーバドミントン協会 中西方へ ☎090-2185-8063 ☎21-3166

**街角にバラの花を!!
～「バラいっぱい運動」植栽地～**

みどりの課 ☎55-2793
市が苗木・肥料などの原材料を配送し、育成に関する実技指導などを「富士ばら会」が行います (初年度のみ)。
対 象／公共性があり、団体が無償で管理する花壇
申し込み／10月26日(金)までに、直接みどりの課へ

10月の教育委員会会議

10月定例会を開催します (どなたでも傍聴できます)
と き／10月22日(月) 13:30～
ところ／市役所9階第2委員会室
教育総務課 ☎55-2865

パブリック・コメント募集 ～市政への意見反映制度～

広報広聴課 ☎55-2736

次の案件を策定するに当たり、皆さんの意見を募集します。

案件名／富士市自転車等の放置の防止に関する条例(案)
内 容／自転車等の放置を規制する区域を放置禁止区域として設定し、放置された自転車等の移動・撤去・保管などについて定める
担当課／道路維持課 ☎55-2829 ☎51-0360
☎ke-douroiji@div.city.fuji.shizuoka.jp

提出方法／10月15日～11月15日 (必着) に、直接または郵送・FAX・Eメール・市ウェブサイトの専用フォームで、〒417-8601 富士市役所道路維持課へ
※詳しくは、募集期間中に、道路維持課・中央図書館及び各地区まちづくりセンターにある資料、市ウェブサイトのパブリック・コメントコーナーをのぞいてください。

樹木剪定教室

りぶす富士(公園事業課) ☎55-3553
 と き/11月10日(土) 10:00~11:30
 ※雨天中止。
 ところ/富士西公園
 定 員/20人(応募者多数の場合抽せん)
 対 象/一般 受講料/100円
 申し込み/10月22日~28日(必着)に、
 はがきまたはFAX・Eメールに郵便
 番号、住所、氏名、年齢、電話番号
 を記入し、〒417-0055 永田町2-112
 りぶす富士公園事業課へ
 ☎57-0180 ①park@fuji-kousya.jp
 ※道具は貸し出します。

人前で絶対あがらない! 話し方教室

りぶす富士(富士市交流プラザ) ☎65-5523
 と き/11月19日~12月17日の毎週
 月曜日 19:00~20:30 計5回
 ところ/富士市交流プラザ
 講 師/杉山直さん(フリーアナウンサー)
 定 員/20人(応募者多数の場合抽せん)
 受講料/5,000円
 申し込み/10月15日~21日(必着)
 の8:30~20:30に直接または、はが
 き・FAXに住所、氏名、生年月日、
 年齢、自宅及び携帯電話番号、教
 室名を記入し、〒416-0915 富士
 町20-1 富士市交流プラザへ(FAX
 の場合、確認のため送信後電話し
 てください) ☎65-5538

パソコン講座

~デジカメで撮った写真で年賀状をつくろう~
 今泉まちづくりセンター ☎51-4200
 と き/11月13日からの毎週火・木
 曜日 14:00~16:00 計9回
 ところ/今泉まちづくりセンター
 対 象/市内在住・在勤の成人
 定 員/18人(応募者多数の場合抽せん)
 受講料/300円(別途テキスト代
 2,100円)
 持ち物/デジタルカメラ
 申し込み/10月22日~26日(必着)
 の9:00~19:00に、はがきを持参、
 または往復はがきに郵便番号、住
 所、氏名、年齢、電話番号、講
 座名を記入し、〒417-0001 今泉
 7-12-37 今泉まちづくりセンタ
 ーへ
 ※パソコンはまちづくりセンターで
 用意します(Windows7使用)。

地域介護力向上促進事業(無料) ~高齢者介護を体験してみませんか!~

介護保険課 ☎55-2767
 と き/11月12日・19日・26日の各
 月曜日 9:30~15:30 計3回
 ところ/特別養護老人ホーム 鑑石園
 対 象/高齢者介護職に興味を持っ
 ていて、3回とも出席できる女性
 内 容/認知症・知っておきたい薬
 の知識、介護食の体験・試食など
 定 員/30人(先着順)
 申し込み・問い合わせ/10月19日~
 31日に電話で鑑石園へ ☎52-0016

こころのボランティア講座

障害福祉課 ☎55-2761
 と き/講義・見学11月6日(火)・15
 日(木)・22日(木)、12月5日(水)の原則
 各13:30~16:00 実習11月27日~
 12月4日の平日1日 13:30~16:00
 計5回
 ところ/県富士総合庁舎201会議室ほか
 内 容/講話、施設見学、実習
 対 象/心の病を持つ人に対するボ
 ランティア活動に関心のある人
 定 員/35人程度
 受講料/無料
 申し込み/10月15日~31日に、電話
 で富士健康福祉センターへ
 ☎65-2155



富士つけナポリタン大志館 B-1グランプリ2年連続出展

商業労政課 ☎55-2907
 応援をよろしくお願いいたします!
 ●B-1グランプリin北九州
 と き/10月20日・21日
 ところ/福岡県北九州市
 ●関東・東海B-1グランプリin
 甲府
 と き/11月24日・25日
 ところ/山梨県甲府市
 ★「関東・東海B-1グランプリ
 in甲府」のボランティアスタッ
 フを募集します。詳しくは、富
 士つけナポリタン大志館(富士
 商工会議所☎52-0995)へ。

講座・教室

外国人市民のための防災講座

市民安全課国際交流室 ☎55-2704
 富士市を含む東海地方で、大きな
 地震が起こると言われています。自
 分や家族を地震などの災害から守る
 ためには、日ごろから準備をしてお
 くことが大切です。
 と き/11月17日(土) 13:30~15:30
 ところ/富士見台まちづくりセンター
 対 象/富士市に住む外国人とその
 家族
 定 員/50人(先着順)
 受講料/無料
 申し込み/11月8日(木)までに、直接
 または電話・FAXで国際交流ラウ
 ンジFILSへ
 ☎64-6400 ①64-6404
 ※富士見台まちづくりセンターでも、
 申し込みができます。

秋の公園であそぼう!!

りぶす富士(公園事業課) ☎55-3553
 と き/11月11日(日) ※雨天中止。
 午前の部10:00~ 午後の部13:00~
 ところ/中央公園富士見の広場
 対 象/小学生以下(未就学児は保
 護者同伴)
 内 容/①自然素材のクラフトづくり
 ②自然素材の時計づくり
 定 員/①自由参加 ②午前・午後
 各20人(応募者多数の場合抽せん)
 受講料/①無料 ②500円(材料費含
 む)
 申し込み/①当日直接会場へ ②10
 月20日~26日(必着)に、はがき
 またはFAX・Eメールに郵便番号、
 住所、氏名、年齢、保護者氏名、
 電話番号、希望の時間帯を記入し、
 〒417-0055 永田町2-112 りぶ
 す富士公園事業課へ
 ☎57-0180 ①park@fuji-kousya.jp

10月の水道料金・下水道使用料 お客様センター ☎55-2846

~納入は便利で確実な口座振替で~
 申し込み/直接、市指定金融機関の窓口へ
 持 ち 物/通帳・印鑑(届印)・水栓番号(各
 世帯配付の「使用水量等のお知らせ」に記載)
 ※納入は2か月に1度です(地区によって納入月が異なります)。

- 納入期限 10月31日(水)
(納入通知書は、10月中旬に郵送します)
- 口座振替日 10月29日(月)



富士市交流プラザ生活文化事業

りぶす富士(富士市交流プラザ) ☎65-5523

①あなたが選ぶプラザ名作映画劇場(無料)

と き/11月10日(土) 洋画の部「E.T.」
: 14:00開演 邦画の部「Shall We ダンス?」: 18:30開演

※邦画・洋画は入れかえ制です。

②ワンコインコンサート

～どこかで聴いたクラシック～

と き/12月14日(金) 18:30開演

入場料/500円

……①②ともに……

ところ/富士市交流プラザ交流センター 2階多目的ホール

定 員/各396人(先着順)

申し込み/①10月19日(金)の9:00から整理券を配布、②10月22日(月)の9:00から入場券を販売します。直接、富士市交流プラザ、ラ・ホール富士、富士川ふれあいホールへ

市立看護専門学校学生祭 第20回 紫苑祭

★10月26日(金) 13:30～15:00

Mimiによる「秋晴れコンサート」

※無料。当日直接会場へ。

★10月27日(土)

10:00～15:00

校内イベント

・一般公開

学習発表、バ

ザー、模擬店

など

市立看護専門学校 ☎64-3131



吉永まちづくりセンター家庭教育学級「ハッピー♥プリティ♥マタニティ」

吉永まちづくりセンター ☎34-1014

と き/11月22日～平成25年1月24日のおおむね毎週木曜日 13:30～15:30 計8回

ところ/吉永まちづくりセンター
内 容/マタニティ・ヨガ、助産師と話そう、バースプランを考えようほか

対 象/市内在住・在勤のおおむね16週以降の安定期の妊婦

定 員/20人(応募者多数の場合抽せん)
受講料/300円

申し込み/10月30日～11月2日に、市ウェブサイト・モバイルサイトで電子申請するか、9:00～21:00にはがきを持参し、吉永まちづくりセンターへ

鷹岡まちづくりセンター「ママ&ベビーのボディケア」

鷹岡まちづくりセンター ☎71-3215

と き/11月13日～12月25日の毎週火曜日 13:30～ 計7回

対 象/市内在住・在勤の0歳児の親子

定 員/15組(応募者多数の場合、6か月児未満を優先し、抽せん)

受講料/300円

申し込み/10月22日～30日(必着)に、市ウェブサイト・モバイルサイトで電子申請するか、はがきを持参または往復はがきに郵便番号、住所、親の氏名・生年月日、赤ちゃんの氏名・生年月日、電話番号、講座名を記入し、〒419-0202久沢836-1 鷹岡まちづくりセンターへ

ひとり親家庭のための養育費・就業セミナー及び相談会(無料)

子育て支援課 ☎55-2738

と き/11月11日(日)

①養育費セミナー 10:00～12:00
「みんなで学ぶ養育費」

②就業セミナー 13:30～15:30
「一歩を踏み出せる自分になろう」

ところ/沼津労政会館(沼津市)

対 象/ひとり親家庭の親

定 員/各20人

申し込み/事前に、電話で母子家庭等就業・自立支援センターへ(当日受け付け可。予約優先)

☎054-254-1191(平日9:00～16:00)

※託児あり(申し込み時に要予約)。※当日、法律・生活・就業の個別相談ができます。

見つけよう!わたし色の生き方 話そう!子育てのこと

男女共同参画課 ☎55-2724

と き/11月17日(土) 13:30～

ところ/フィランセ西館3階第1会議室

対 象/子育て中の親

定 員/20人(応募者多数の場合抽せん)

講 師/横山由佳子さん(フェミニストカウンセラー)

内 容/「男らしく」「女らしく」育てることへの疑問・悩みについて

受講料/無料

申し込み/11月3日(土)までに、FAX・Eメールに住所、氏名、年齢、電話番号、託児希望の有無(ありの場合、子どもの氏名、年齢)を記入し、「虹色子育ての会」榎本方へ

☎53-7525

✉kiyomin@nexyzbb.ne.jp

10月の休日当直医

Available Hospitals in the Holiday
Pronto Socorro em atendimento fim de semana e feriados

救急当直医案内
☎51-9999

10月の接骨師会 休日当直当番

じゆうどうせいふく Bone setter
Clinica de osteopatia
9:00～17:00

と き 産婦人科 Gynecology & Obstetrics
Gineco-Obstetrica
8:00～翌8:00

がん 眼 科 Ophthalmology
Oftalmologia
9:00～17:00

じ し ゃ か Otorhinolaryngology
Otorrinolaringologia
8:00～17:00

7日(日) 船津クリニック 65-7272 川成新町
8日(月) 宮崎クリニック 66-3731 松岡
14日(日) 池田産婦人科医院 21-2228 石坂
21日(日) ロゼレディースクリニック 60-5747 蓼原町
28日(日) 望月産婦人科医院 34-0445 比奈

戸田眼科医院 (0544) 21-9666 富士宮市
渡辺クリニック 22-1500 富士見台
芦川病院 52-2480 中央町2
中西眼科クリニック 36-1800 中野
杉浦眼科 65-8500 川成新町

かみで耳鼻咽喉科クリニック 53-3321 伝法
三島中央病院 971-4133 三島市
こだま耳鼻咽喉科クリニック (053) 926-1333 沼津市
長谷川耳鼻咽喉科医院 30-8733 浅間本町
内藤耳鼻咽喉科クリニック (053) 987-1717 長泉町

藤原接骨院 21-3309 神戸
近藤接骨院 52-5187 今泉3
渡辺接骨院 61-0548 富士町
田子浦鍼灸接骨院 61-4131 横割6
佐藤接骨院 71-7396 天間

救急

ない か し ょ う に か げ か Internal Medicine/Pediatrics/Surgery
Clinica Geral/Pediatricia/Cirurgias

救急医療センター ☎51-0099 津田217-2
平日19:00～翌8:00 土曜日14:00～翌8:00 日曜・祝休日 9:00～翌8:00
(診療上の注)必ず保険証を持参してください。緊急性により診察順が変わり、投薬は1日分です。
子どもが受診する場合は、早めの時間帯にお越しください。

し か Dentistry
Dentistas

歯科医師会館 ☎53-5555 伝法
日曜・祝休日 9:00～12:00
13:00～16:00

ニジマスの放流

たじゅく
昭和63年10月2日 (田宿川)



6月に行われた、いまいづみ幼稚園園児によるアユの放流



8月に行われた河川清掃。吉原第二中学校の生徒がボランティアで参加しました



田宿川をきれいな川に

昭和60年2月に、今泉地区6町内会、今泉6町内河川委員会をつくり、町内別に行っていた田宿川の河川清掃を、担当区分や時間を決めて一斉に行うようになりました。最初は年3回程度、各町内20人ほどで行っていましたね。主に、豪雨などで川の水があふれないよう、川藻を切って水位を下げていました。切った藻は近くの畑や茶畑の肥料として使ったこともありましたよ。藻がなくなると、川底にあったごみをみんなで拾い、川は徐々にきれいになりました。

そのころ、ニジマスの放流が始まりました。最初は、個人が自費で買ったニジマスやコイなどを放流していました。写真の年には250匹ものニジマスを放流しました。また、昭和62年から、「田宿川たらい流し川祭り」が始まり、子どもたちも遊んでいたきれいな川に戻ったことに、うれしさと懐かしさを感じました。今は、毎年、子どもたちと一緒にアユを放流したり、年6回の河川清掃を行ったりしています。これからも、きれいな川をみんなで守っていききたいと思っています。



今泉6町内河川委員会(現わき水田宿川委員会)メンバーの
井出 邦之さん(今泉2) [左]
角田 博さん(今泉3)

こちら編集室

皆さんは、毎年11月に行われている「富士市産業まつり」に参加したことがありますか？昨年私は、公設地方卸売市場で開催された「農林水産フェア」に家族で参加しました。地元農産物はもちろんのこと、抽せん会の景品や投げ餅、じゃん

けん大会でもらったサンマなどで、手に持ちきれないほどのお土産ができました(笑)。ことしは、中央公園で行われる「商工フェア」に加え、ふじさんめっせで「富士山紙フェア」も開催されます。皆さんも、ぜひ行ってみませんか。(に)

人口	260,350人	(前月比 +11)
男	128,986人	(+25)
女	131,364人	(- 14)
世帯	99,141世帯	(+110) 9月1日現在
編集・発行	富士市総務部広報広聴課	
〒417-8601	静岡県富士市永田町1-100	
	☎0545-51-0123	☎0545-51-1456



おしえて
コパルふじ
53-1111
受付時間
8:30~19:00