

広報

# ふじ

平成24年

9 | 5 No.1039

## もくじ

- ② 高齢者と障害者を虐待から守るために
- ⑥ あなたのこころと人とのつながりを大切に
- ⑧ 10月1日は浄化槽の日
- ⑨ 屋外広告物条例／富士市総合文化祭
- ⑩ 秋の全国交通安全運動  
／富士市民エンジョイスポーツデー
- ⑪ まちかどネットワーク
- ⑫ 暮らしのたより      ⑬ 富士市写真館



【写真】8月16日 ろう 灯籠流し しんぼりがわ (岩松新堀川)

# 高齢者と障害者を

## 虐待から守るために

近年、高齢者や障害者への虐待は増加しています。皆さんは、どのような行為が「虐待」に当たるか知っていますか。今回は、高齢者と障害者の虐待防止について考えます。

### 知っていますか

## 5つの「虐待」

#### 3 心理的虐待

侮辱したり拒絶したりする言葉や態度で、精神的な苦痛を与えること

例 どのなる、ののしる、悪口を言う、わざと無視するなど



#### 1 身体的虐待

体に傷や痛みを負わせる暴行をしたり、身動きがとれない状態にしたりすること

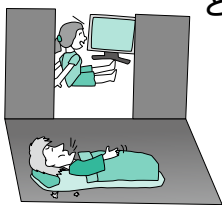
例 たたく、ける、殴る、縛りつける、閉じ込める、不要な薬を飲ませるなど



#### 4 放棄・放任（ネグレクト）

食事や入浴、洗濯、排泄物などの世話や介助をほとんどせず、心身を衰弱させること

例 十分な食事を与えない、不潔な環境で生活させるなど



#### 5 経済的虐待

本人の同意なしに財産や年金、賃金などを使うこと。また、理由なく金銭を与えないこと

例 勝手に財産や預貯金を使う、日常生活に必要なお金を与えないなど



#### 2 性的虐待

無理やり（または同意と見せかけ）わいせつなことをしたり、させたりすること

例 裸にする、わいせつな話をする、わいせつな映像を見せるなど



# 高齢者への虐待を

## なくすために

### ● 高齢者虐待防止法による支援

平成18年4月1日に、国で「**高齢者虐待の防止、高齢者の養護者に対する支援等に関する法律（高齢者虐待防止法）**」が施行されました。この法律では、65歳以上の高齢者に対して、家族などの養護者のほか、養介護施設従事者による虐待についても定められました。

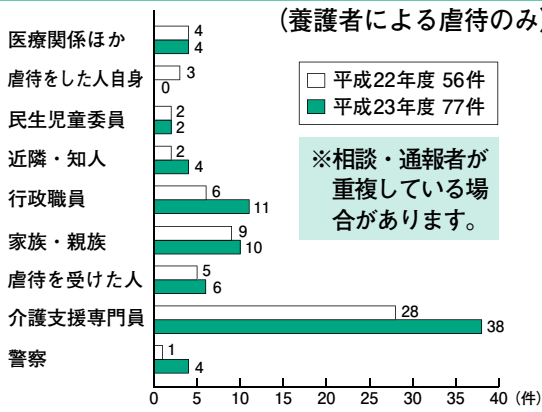
市は、「**高齢者虐待防止法**」の

施行と同時に、**高齢者介護支援室（高齢者地域包括支援センター）**を開設し、虐待を受けた高齢者への支援などを行っています。

また、「**富士市高齢者虐待対応マニュアル**」の作成や、市民向けの「**高齢者虐待防止講演会**」の開催など、高齢者虐待への理解を深め、支援体制を整えています。

### 富士市における高齢者虐待の相談・通報者の内訳

（養護者による虐待のみ）



### ● 相談件数はふえています

高齢者虐待の多くは養護者（家族など）による虐待です。平成23年度、市で受け付けた養護者による高齢者虐待の相談・通報件数は77件に上り、そのうち41件が虐待と判断されました。

「近隣・知人」からの通報件数は少なく、地域住民からの相談や通報は少ないことがわかります。しかし、早期発見のためには、より多くの地域の皆さんや周囲の人の気づきが大切です。

### ● 高齢者虐待の相談・通報は各地域包括支援センターや支援窓口をご利用ください

#### 地域包括支援センター：

- 東部地域包括支援センター ☎ 39-1300
- 吉原中部地域包括支援センター ☎ 39-2700
- 北部地域包括支援センター ☎ 23-0303
- 鷹岡地域包括支援センター ☎ 30-7062
- 吉原西部地域包括支援センター ☎ 30-8324
- 富士北部地域包括支援センター ☎ 66-0115
- 西部地域包括支援センター ☎ 65-8839
- 西部地域包括支援センター富士川支所 ☎ 81-4820

#### 高齢者地域支援窓口：

- 在宅介護支援センター岩本園 ☎ 61-2211
- 在宅介護支援センターかじま ☎ 65-1165
- 在宅介護支援センターききょう ☎ 65-2000
- ヒューマンライフ富士在宅介護支援センター ☎ 36-2666
- みずほ在宅介護支援センター ☎ 54-5402
- 鑑石園在宅介護支援センター ☎ 52-0085
- オアシス在宅介護支援センター ☎ 38-2666

### 介護に不安を感じたら相談を

「**高齢者虐待防止法**」ができ、市民の皆さんが高齢者虐待について知る機会が多くなったことで、通報の数がふえました。多くの人が虐待の早期発見に協力的になって



介護保険課高齢者介護支援室（高齢者地域包括支援センター）室長 渡邊 富美子

くれているのだと感じています。高齢者虐待の大きな原因は、介護をしている家族の介護疲れです。「言うことをきかなかつたので殴ってしまった」という家族本人からの相談もありました。虐待を未然に防ぐためには、介護をしている人への支援も大切です。介護に不安や疲れを感じたら、早目に近くの地域包括支援センターなどに相談してください。負担を減らす方法を考え、ケアを行います。また、家庭でも、誰か一人ではなく、家族全員で介護していく体制を整えてほしいと思います。

10月1日から新しく

# 「障害者虐待防止法」

## が施行されます

### ● 障害者虐待の増加を受けて

近年、障害者虐待の事件がふえてきたことや、すでに「児童虐待防止法」と「高齢者虐待防止法」が施行されていることを受け、平成23年6月に「障害者虐待の防止、障害者の養護者に対する支援等に関する法律（障害者虐待防止法）」が成立。ことし10月から施行されることになりました。

### ● 家庭以外に福祉施設や働く職場での虐待も定めています

対象は、身体障害、知的障害、精神障害（発達障害を含む）のある人や、そのほかに社会的な障壁によって心身面で日常生活を送ることが困難で援助が必要な人です。また、この法律では虐待が起る場所と虐待をしてしまう人につ

いて、次のように定められました。

### 虐待が起る場所／

家庭、福祉施設、障害者の働く職場

### 虐待をしてしまう人／

養護者に当たる家族など、障害福祉施設の職員、障害者を雇っている事業主

### ● 相談窓口を開設

相談窓口として「**障害者虐待防止センター**」を設置します。「虐待ではないか」「様子がおかしい」など、障害者の虐待にかかわる通報や届け出、支援についてご相談ください。

### 【相談窓口】

富士市障害者虐待防止センター  
（障害福祉課内）

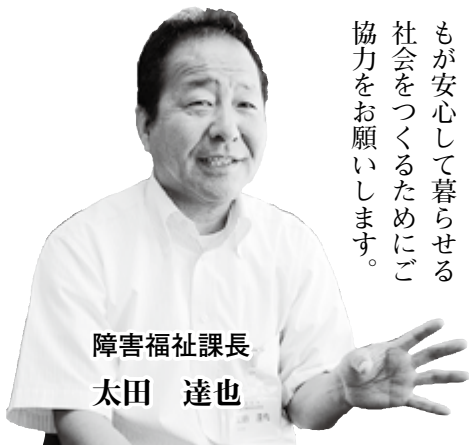
☎(55)2761

### 地域ぐるみで見守りを

障害者の中には、自分が虐待をされていると気づかない人や、被害を訴えられずに苦しんでいる人がいます。

また、虐待をしている人も障害者に対してどのように接していいかわからずに、気づかないうちに虐待してしまう場合があります。虐待している人を単なる加害者として捉えるのではなく、家族関係や経済状況などさまざまな問題が背景にあることを理解する必要があります。

障害者虐待防止法には、障害者を養護する人への支援もうたわれています。「虐待される人」「虐待してしまう人」の両方を救うためには、地域ぐるみで見守る体制をつくることが求められます。障害者に対する虐待を未然に防ぎ、誰もが安心して暮らせる社会をつくるためにご協力をお願いします。



障害福祉課長  
太田 達也

# 虐待を見つけたら連絡を

## ● 高齢者と障害者の虐待の例

### ケース1

家族による高齢者虐待

【身体的虐待、心理的虐待、経済的虐待】

近隣住民から「要介護状態の女性が顔や身体にアザをつくっている。同居の息子から暴力を振るわれているようだ。時々、家の中からドストドと大きな音が聞こえてきたり、『金をよこ

せ!』といったとなり声も聞こえてくる。とても心配だ」との通報が入った。

調査の結果、無職の息子が酒やギャンブルにお金を使い込んでいて、暴言・暴力で母親を脅して、母親の年金の入る通帳やカードを奪い取り、飲酒代やギャンブル代に当てていたことが判明した。

### ケース2

障害者通所施設における虐待

【身体的虐待、心理的虐待】

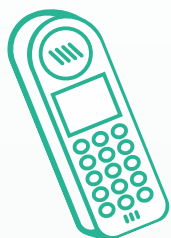
「施設から『はかやろう』『何度も同じこと言わせるな』といった大声が頻繁に聞こえる。泣き声が聞こえてくるときもある」と近所に住む人から通報があった。

調査の結果、施設に通所している障害者の頭に複数の傷跡があることも判明した。

「疑わしい」

と思ったら

いち早く通報を



虐待を発見した人には、速やかに通報しなければならぬという**通報義務**があります。虐待をなくすためには、周囲の住民一人一人が小さな兆候を見逃さずに、できる限り早く発見することが大切です。

また、自分が「虐待をされている」と気づいた人は、一人で抱え込まずに、すぐに市の担当窓口へ通報してください。

## 問い合わせ

高齢者虐待について

高齢者介護支援室

(高齢者地域包括支援センター)

☎(66)3405 FAX(66)3745

障害者虐待について

障害福祉課 ☎(55)2761

FAX(53)0151



# あなたの「こころ」と 人とのつながりを大切に



## 健康ふじ21計画Ⅱ ことしの重点分野



こころ  
ぐっすり眠り 人とつながり  
ストレスさようなら

人とのつながりが薄れ、ストレスも多い現代社会。十分な睡眠をとり、ストレスとうまくつき合い、悩みを抱え込まず相談するなどして、毎日を楽しく過ごし、みんなの笑顔と会話があふれる社会を目指しましょう！

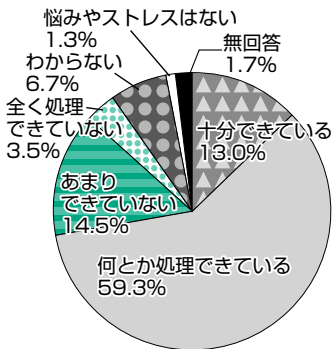
### 健康ふじ21計画Ⅱとは

市は、平成22年度「健康ふじ21計画Ⅱ（10年計画）」を策定しました。理想とする将来像「健康で、笑顔あふれる、明るく富士市」の実現のため、「元気なまちづくり」「こころ」「健康診断」「運動」「食生活」「歯」の6つの重点分野で市民の健康づくりを進めています。今年度は特に「こころ」の取り組みを進めています。

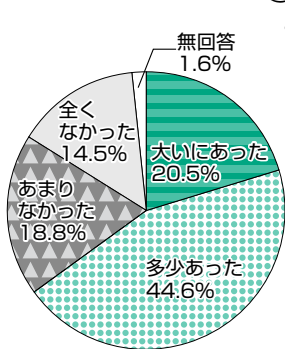
### ストレスがふえています

近年、社会全体の間人関係が薄れ、孤立や育児不安など、心の問題が生じています。ストレスは、仕事・家事・人間関係など日常生活の中でふえています。市民健康意識調査では、1か月の間に悩み・ストレスなどが「大いにあった」「多少あった」人は全体の6割以上にの

### 平成22年市民健康意識調査（回答数1,163人）



Q 悩みやストレスを自分で処理できていますか？



Q あなたはこの1か月に悩みやストレスがありましたか？

ぼり、2割弱の人が、ストレスを「あまり処理できていない」「全く処理できていない」と回答しています（左グラフ参照）。

## あなたも こころの ゲートキーパー

になりませんか？



ゲートキーパーとは、悩んでいる人に気づき、声をかけ、話を聞いて、必要な支援につなげ、見守る人のことです。

市は、心の健康に関心と理解を深めていただくため、研修会などを行っています。あなたも研修会に参加して、「こころのゲートキーパー」になりませんか？

### 地域の人もゲートキーパーに



研修会参加者  
鈴木 晴美さん  
(原田地区  
健康推進員)

私は、身近にうつ病の人がいて、何とか力になってあげたいと思っていたので、この研修会には関心があり、夫や仲間と一緒に参加しました。

研修会では、悩んでいる人とコミュニケーションをとることなど、人とのつながりの大切さを学びました。ストレスを抱えて自分で解決できない人に、家族だけでなく、地域の人も気づき、声をかけ、悩みを聞けるように、たくさんの方が研修会に参加してゲートキーパーになってほしいですね。

# ストレスとうまくつき合うために

## よい睡眠をとりましょう！

睡眠による休養は、食事や運動とともに、健康的な生活を支える大切な要素です。

睡眠不足は、集中力がなくなったり、病気への抵抗力が弱まったりして、心身の健康バランスを崩し、生活に大きな影響を与えます。

快適な睡眠の基本は、健康に気をつけながら自分に合った生活を送ることです。

また、快適な睡眠環境を整えることも大切です。枕の高さや寝室の明るさを工夫するなどして、ぐっすり眠るようにしましょう。

### 快適な睡眠を得る

#### 生活習慣のポイント



- ✓ 定期的な運動習慣
- ✓ 朝食は抜かず、夕食は腹8分目に
- ✓ 睡眠時間はこだわらない
- ✓ 夕食のコーヒーや寝酒を避ける
- ✓ 毎日、朝日を浴びて体内時計を整える
- ✓ 昼寝は短くする(20〜30分)

## ストレスへの対応能力を高めよう！

過度なストレスは、心と体に変調をきたします。代表的な2つの症状は、心にあられる「うつ病」と体にあられる「心身症」です。

心の健康の維持・増進には、自分が受け止めているストレスを正確に理解し、柔軟に受けとめて上手に解決するなど、ストレスへの対応能力を高めることがポイントになります。

また、腹式呼吸をしたり、趣味や旅行による気分転換をしたりするなど自分なりの対処法を身につけましょう。

### ストレスへの対応能力を高めるポイント

#### 高めるポイント

- ① まず、ストレスの原因を突きとめる
- ② 原因がわかったらその問題の解決方法をいくつか考える
- ③ 実行しやすい解決方法を選び実行してみる
- ④ その結果、うまくいったらその方法を続ける。うまくいかなければ、もう一度考え直して別の方法を実行してみる

### 悩みを相談できる支援者が必要

ストレスは、家庭や仕事など人間関係が原因の場合が多く、近年過度のストレスなどにより「うつ病」になる人がふえています。また、「うつ病」の一手前の人も数多くいます。

もし、日常生活が維持できなくなったときには、早目に病院で受診してください。

ストレスをためないためには、

- ① 自分を支援してくれる人に悩みを相談すること
- ② 現状を受け入れること
- ③ 現状を変えられるか見極めることが必要です。

また、周りの支援者の対応は、

- ① 相談者の話をよく聞くこと
- ② 時間をおいて何回も聞くこと
- ③ 頑張れなど具体的でないアドバイスや一方的な押しつけはしないこと
- ④ 悩みを一緒に考えて考えることが大切です。

自分なりのリラクセクス法を探して、日常生活の中でストレスと上手につき合っていくきましょう。



富士市医師会  
高木 啓 医師  
(鷹岡病院院長)

### 市が開催する研修会・講座など

皆さん、お気軽に参加してください。

#### 健康ふじ21推進シンポジウム

とき/10月14日(日) 13時〜  
ところ/ロゼシアター中ホール  
受講料/無料(当日直接会場へ)  
内容/基調講演「みんなちがって、みんないい」金子みすゞさんのうれしいまなざし〜、パネルディスカッションなど

#### ★こころのゲートキーパー研修会

対象者/心の健康に関心がある人  
受講料/無料  
内容/こころの健康状況、ゲートキーパーの役割を学び、対応の実習をします  
●個人  
とき/①9月27日(木)13時30分〜  
②11月4日(日)9時30分〜  
ところ/フィランセ東館2階

#### ●団体(10人以上)

市内の希望する会場に講師が出向きます

#### ★こころの健康講座

対象者/心の健康に関心がある人  
受講料/無料  
内容/こころの病気、ストレス解消法、睡眠の大切さを学びます  
受講方法/10人程度集まれば、市内の希望する会場に講師が出向きます

#### 問い合わせ・研修会などの申し込み

#### 健康対策課

☎(04)9023 〇四(04)7172

浄化槽

# 10月1日は浄化槽の日

## ～きれいな水を守りましょう～

浄化槽法が全面施行された日(昭和60年10月1日)を記念して、毎年10月1日は「浄化槽の日」として定められました。浄化槽の普及促進と浄化槽法の周知徹底を通じて、生活環境の保全と公衆衛生の向上を図ることを目的としています。

また、9月24日「清掃の日」から10月1日「浄化槽の日」までは環境衛生週間です。この機会に、快適な生活環境に必要な浄化槽について考えてみましょう。



### 浄化槽とは

浄化槽(合併処理浄化槽)は、微生物の働きを利用して、トイレや台所、風呂などの生活雑排水をきれいにする装置で、水辺環境の保全に重要な役割を果たしています。

しかし、くみ取り便槽やトイレの排水のみを処理するのみなし浄化槽(単独処理浄化槽)を使用している家庭では、台所や風呂などから排水された水を未処理のまま放流しています。

「浄化槽の日」を通して、自然の恵みである水を使った私たちがみずから浄化し、自然に戻すというライフスタイルについて考えてみましょう。

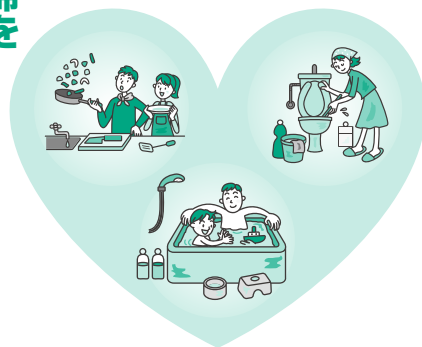


### 定期的な点検と清掃を

浄化槽の使用者(管理者)は、保守点検・清掃・法定検査を定期的に行うことが浄化槽法により義務づけられています。

これらは、家庭から出る水の汚れをきれいにするという浄化槽の機能を正常に保つためにも、重要な作業です。維持管理はあらかじめ専門の業者(県の登録業者。清掃の場合は市の許可業者)と委託契約を結び、定期的の実施しましょう。

これらが適正に行われていないと、し尿などがそのまま流れてしまい悪臭が発生するなど、周囲に迷惑をかけるだけでなく環境汚染の原因にもなります。適正な維持管理を心がけましょう。



### 浄化槽のパトロールを実施

市内に設置されているすべての浄化槽が適正な維持管理がされるように、(社)静岡県浄化槽協会の協力のもと、10月中旬から下旬にかけて浄化槽パトロールを実施します。



### 補助金制度について

市は、浄化槽に対して2つの補助金制度を設けています。

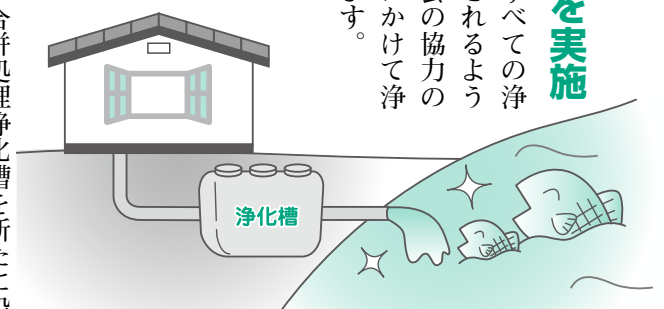
#### ① 浄化槽設置費補助金

補助対象区域において、合併処理浄化槽を新たに設置する、専用住宅または、主たる用途が居住を目的とした併用住宅に補助します。

#### ② 浄化槽維持管理費補助金

補助対象区域において、合併処理浄化槽を適正に管理(清掃・保守点検)し、法定検査の結果が良好である専用住宅または、主たる用途が居住を目的とした併用住宅に補助します。

※ほかにも補助対象になる要件がいくつかあります。詳しくは、事前に生活排水対策課へお問い合わせください。



### 問い合わせ

#### 生活排水対策課

法定検査機関 一般財団法人静岡県生活科学検査センター

TEL (55)28553 FAX (53)09002  
TEL (054)621(5030)  
FAX (054)621(5450)



# 富士市屋外広告物条例の 基準を上げました

## 上乗せ基準の案が まともりました

市は、「富士市屋外広告物条例」に基づき、良好な景観形成が特に重要になる地域を「景観形成型広告整備地区」として指定していきます。指定した区域には、地域の景観と調和を図るため、各区域独自の「上乗せ基準」を定め、平成25年3月の施行を予定しています。

詳しい指定地域や規制の概要については、市ウェブサイトをごらんください。

## 9月10日は「屋外広告の日」

毎年9月10日を中心に「屋外広告物適正化旬間」事業として、屋外広告物行政のPRを兼ね、県内一斉に違法なはり紙やはり札など簡易広告物の除却活動を行います。

また、違反立て看板などに対する是正指導も行っています。

## 問い合わせ

### 建築指導課

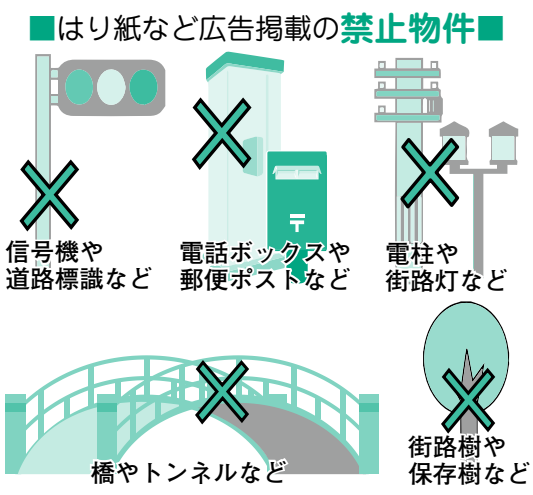
☎(55)26006 ㊟(53)2773  
✉ kentiku@div.city.fuji.shizuoka.jp

## 違反広告物を撤去しています

市は、市条例に違反した広告物（はり紙、はり札、広告旗、立て看板）を撤去しています。

ガードレールや電柱、街路灯などの**禁止物件**（左のイラスト参照）にはり紙などの違反広告物を見かけた人は、建築指導課へご連絡ください。

また、自宅やアパート、駐車場のフェンスなどに無断で広告物をはり出されて困っている人は、市で撤去しますので建築指導課へご相談ください。



# 第46回 富士市総合文化祭 入場無料

年に一度の市民文化の祭典をごらんください

舞台部門			
部門	とき(開演時間)	会場	
音楽(ハンドベル)	10月5日(金)	18:00	ロゼシアター大ホール
マジック・新舞踊		18:00	ロゼシアター中ホール
音楽	10月6日(土)	18:30	ロゼシアター小ホール
大正琴		13:00	ロゼシアター大ホール
詩吟		13:00	ロゼシアター中ホール
朗読	10月6日(土)	13:30	ロゼシアター小ホール
演劇		①14:00 ②18:00	富士川ふれあいホール
民踊	10月7日(日)	13:00	ロゼシアター中ホール
民謡		13:00	ロゼシアター小ホール
コーラス		13:30	ロゼシアター大ホール
邦楽	10月8日(月)	12:30	ロゼシアター中ホール
謡曲		13:00	ロゼシアター小ホール

展示部門				
	部門	とき	会場	
前期	ひょうたん	10月2日(火)～7日(日)	9:00～17:00 初日は10:00から 最終日は16:00まで	ステーションプラザ FUJI 展示場
	日本画・硬筆 写真・華道	10月3日(水)～7日(日)	10:00～19:00 最終日は16:00まで	ロゼシアター展示室
後期	富士の型染	10月23日(火)～28日(日)	10:00～17:00 初日は12:00から 最終日は16:00まで	ステーションプラザ FUJI 展示場
	洋画・陶芸・ フラワーデザイン 毛筆・絵てがみ	10月24日(水)～28日(日)	10:00～19:00 最終日は17:00まで	ロゼシアター展示室
	盆栽	10月23日(火)～28日(日)	10:00～21:00 初日は12:00から 最終日は17:00まで	ロゼシアター ギャラリー

文芸・歴史部門			
部門	とき	会場/ロゼシアター	
俳句	10月6日(土)	13:00～16:00 受付11:45～12:30	4階第2会議室
文化財		13:30～15:30	4階第1会議室
短歌	10月7日(日)	10:00～16:00	4階第1会議室
茶道	10月8日(月)	9:30～14:30	4階第2・3・4会議室、茶室、和室
郷土史		13:30～16:00	4階第1会議室

●問い合わせ/文化振興課  
☎55-2874 ㊟53-0789

街頭や地域で啓発活動を行います(9月)

と	き	行 事	と ころ
日 曜	時 間		
初日街頭指導・広報の日			
21	金	7:00~ 8:00	街頭指導及び広報 各地区・市役所駐車場
		18:00~19:00	飲酒運転根絶キャンペーン 吉原本町商店街
22	土	9:00~11:00	青葉台地区交通安全教室 青葉台小学校
		10:00~16:00	DO LIGHTフェスタ2012(交通安全コーナー出展) 昭和自動車学校
23	日	10:00~11:00	交通安全教室 岩淵上町公民館
24	月	7:00~ 7:30	通学児童を交通事故から守ろうキャンペーン 市内各小学校
		18:00~19:00	富士市交通安全指導員会街頭指導 県道富士由比線沿
25	火	10:00~11:30	高齢者交通安全教室 広見荘
夕暮れから夜間の交通事故防止の日			
26	水	9:15~16:30	安全運転管理者法定講習 ふじさんめっせ
		17:00~18:00	トワイライト無事故作戦 ロゼシアター西側交差点
27	木	7:40~ 8:15	高校生サイクルマナーアップ街頭指導 市内各高校
		10:00~11:00	交通安全祈願祭 馬坂交通安全祈念塔
		11:00~16:00	ヤングセーフティドライバースクール トヨタモビリティ(小山町)
28	金	18:00~19:30(内1時間)	主要交差点街頭指導 各地区
29	土	8:10~14:10	セーフティドライバーコンテスト県大会 中部運転免許センター(静岡市)
30	日	交通事故死ゼロを目指す日	

**秋の 9月21日(金)~30日(日) 全国交通安全運動**

スローガン  
「安全を つなげて 広げて 事故ゼロへ」

皆さん一人一人が、心にゆとりと思いやりを持つことで、恐ろしい交通事故を防ぐことができます。自分の交通マナーについて、もう一度見直してみませんか？

**交通安全運動の重点**

- 夕暮れ時と夜間の歩行中・自転車乗車中の交通事故防止
- すべての座席のシートベルトとチャイルドシートの正しい着用の徹底
- 飲酒運転の根絶
- 児童の通学中の交通事故防止

**問い合わせ**  
 富士市交通安全対策協議会 (事務局 市民安全課)  
 ☎55-2831 ☎51-0361  
 E: si-shiminanzen@div.city.fuji.shizuoka.jp

**10月6日は 富士市民エンジョイスポーツデー**

※詳細は各会場またはスポーツ振興課にあるチラシをごらんください。

**【無料スポーツ体験教室】** 申し込みは、当日各会場へ。

教室名	ところ	とき	問い合わせ
50m・100m記録測定	富士総合運動公園陸上競技場	13:00~15:00	富士市陸上競技協会 鈴木 方 ☎21-3801
エンジョイ! ベースボール Baseball	富士総合運動公園野球場	10:00~11:00	富士野球連盟 井出 方 ☎52-3375
初心者水泳	富士総合運動公園温水プール	10:00~11:30	富士水泳協会 古郡 方 ☎61-6682
テニス	富士総合運動公園庭球場	10:00~12:00	富士市テニス協会 玉舟 方 ☎090-7672-4074
ソフトテニス			富士ソフトテニス協会 渡辺 方 ☎090-7694-4357
弓道	富士総合運動公園弓道場	10:00~12:00	富士市弓道協会 岸本 方 ☎090-2924-9910
卓球			富士市卓球協会 川久保 方 ☎090-7693-2411
空手道	富士総合運動公園体育館	10:00~11:30	富士市空手道協会 小林 方 ☎35-0081
スポーツチャンバラ		10:00~12:00	富士市スポーツチャンバラ協会 稲穂 方 ☎090-8458-5290
なぎなた	市立富士体育館 剣道場	10:00~11:30	富士市なぎなた連盟 片桐 方 ☎21-5309
ビームライフル		13:00~15:00	富士市ライフル射撃協会 武嶋 方 ☎52-3124
合気道	市立富士体育館 柔道場	10:00~11:30	富士市合気道協会 勝田 方 ☎090-1834-9598
レディースフットサル	市立富士体育館	13:00~15:00	富士市サッカー協会 太田 方 ☎090-9890-7042
ソフトバレーボール			富士市バレーボール協会 浅田 方 ☎090-1236-8513

**問い合わせ** スポーツ振興課 ☎55-2876 ☎57-0177

**【イベント】** 申し込みは、当日各会場へ。

●富士総合運動公園陸上競技場

教室名	とき	備考
血管年齢チェック	9:30~12:30	20歳以上
体内年齢測定		
無料体力測定	10:00~12:30	①上半身、②下半身
ウォーキング教室	11:00~12:00	
動きが変わる! ストレッチ&トレーニング	①10:00~ ②12:00~	①上半身、②下半身
フードモデル展示	10:00~12:00	
健康クイズ		

●富士総合運動公園野球場 スポーツ祭中学校軟式野球大会

●富士総合運動公園陸上競技場 スポーツ少年団大会

**【体育施設無料開放】** 9:00~20:30 (相撲場は17:00まで)

※当日は、施設開放30分前から受け付けします。  
 ※団体での利用はできません。

●富士総合運動公園 相撲場、温水プール (午前1~4コースはスポーツ体験教室)、庭球場 (1時間ごとの利用。午前A・Cコートはスポーツ体験教室)、体育館12:00~20:30、弓道場 12:00~20:30

●市立富士体育館 体育室 9:00~13:00、15:00~20:30、柔道場 12:00~20:30、剣道場 15:00~20:30、弓道場、トレーニングルーム(初回利用者は10:00、13:30、15:00、18:00から行う講習会のいずれかを受講)

●富士柔剣道場 柔道場、剣道場

●市立富士川体育館 体育室、多目的スタジオ、トレーニングルーム (初回利用者は10:00、13:30、15:00、18:00から行う講習会のいずれかを受講)

# まちかど＊ネットワーク



**下橋 颯斗君**  
(鷹岡小5年生)

**大**  
ひと  
2

わんぱく相撲全国大会小学5年生の部で見事優勝した

7月29日、東京都の両国国技館で行われた第28回わんぱく相撲全国大会。小学5年生の部で、各都道府県の代表133人の中から見事トーナメントを勝ち抜き優勝した下橋颯斗君。「小学1年生のとき、お母さんの勧めで相撲を始めました。最初はあまり興味はなかったけれど、大会で優勝したいと思い、きつい練習も頑張ってきました。習っている柔道の技を生かしたり、1年先輩の鈴木優斗君(同大会小学6年生の部ベスト8)が練習で胸を貸してくれたりしたので試合で勝てるようになりました」と話します。

市内大会、県大会を全勝で優勝した下橋君。「全国大会では、ぼくより体が大きい相手が多く、8試合も戦ったので疲れたけれど、得意な土俵際からの投げや押し出しで勝ち進めました。決勝は1分以上の長い取り組みの末、はたき込みで勝つことができました。優勝できるとは思っていませんでした。すぐくうれしかったです」と笑顔で喜びを語ってくれました。

将来の夢は「有名な力士か柔道家」という下橋君の活躍が楽しみです。



わんぱく相撲全国大会小学5年生の部の決勝戦



**石川 三恵さん**  
(伝法)

**大**  
ひと  
1

第27代かぐや姫クイーンに選ばれた

7月22日、中央公園周辺で行われた「富士まつり2012」。そのメインイベントとして「第27回かぐや姫コンテスト」の決勝審査が行われました。一次審査を通過した11人の中から見事かぐや姫クイーンに選ばれたのは、市内のスポーツジムに勤務している石川三恵さん。

「私は富士市出身ですが、8年間地元を離れていました。その間いつも家から見ていた大好きな富士山を見ることができず、とても寂しく思いました。離れてみて富士市のすばらしさを改めて感じました。また、人とのふれあい大好きなので、ぜひたくさんの人とふれあい、富士市の魅力を伝えたいと思いました」と応募の動機を話します。

「かぐや姫クイーンに選ばれ、その後行われたかぐや姫絵巻では、たくさんの人から声援をいただき、幸せな時間を過ごすことができました。実は姉が第19代かぐや姫だったので、アドバイスを受けながら富士市をPRしていきたいです」とチャームポイントである素敵な笑顔で話してくれました。

今後の活躍に期待が高まります。



決勝審査で自己アピールをする石川さん

★我が家のアイドル大募集!!  
あなたの子どもの写真(顔全体が写っている横写真)と「コメント」を大募集!!詳しくは広報広聴課まで。

☎(55)2700 国(51)1456  
kouhou@div.city.fuji.shizuoka.jp



佐藤 優吏ちゃん (大淵)  
H22.10.1生  
「毎日元気に遊んで、友達たくさんつくってね☆」



仲 ことのちゃん (宮下)  
H23.9.24生  
「1歳のお誕生日、おめでとう!!」



篠原 怜ちゃん (大淵)  
H24.3.20生  
「かわいい怜君は、家族みんなの宝物です!!」



## 自衛隊採用制度説明会

市民課 ☎55-2746

と き／9月30日(日) 10:00～15:00  
 ところ／今泉まちづくりセンター  
 申し込み／当日直接会場へ  
 問い合わせ／〒417-0041 御幸町13-5  
 自衛隊富士地域事務所 ☎51-1719

## 募 集

### ハピネスFuji (富士市結婚相談所) ～出会い・ふれあいパーティー～

社会福祉協議会 ☎64-6600

と き／12月2日(日) 9:00～13:00  
 ところ／フィランセ西館4階大ホール  
 定 員／男女各15人 (応募者多数の場合抽せん)  
 参加費／500円 (当日持参)  
 申し込み・問い合わせ／9月23日～  
 10月28日の相談日 (毎週水曜日、  
 第2・4日曜日10:00～15:00) に、  
 直接ハピネスFuji (フィランセ  
 東館1階) へ

☎64-6604 (相談日のみ)

※ハピネスFujiに登録が必要です。

## 富士市臨時職員

人事課 ☎55-2711

①こども療育センター看護師(1人)  
 業務内容／障害児の医療的ケア、健康管理など

雇用期間／12月～  
 勤務場所／こども療育センター  
 勤務時間／8:30～17:00

賃 金／日額8,950円

応募資格／看護師免許を有する人

②斎場嘱託員(1人)

業務内容／火葬業務  
 雇用期間／10月～ 勤務場所／斎場  
 勤務時間／8:30～17:00

休 日／友引の日及び4週間に4日  
 (ローテーション勤務)

賃 金／月額22万1,100円

申し込み／①②とも9月19日(水)までに、市販の履歴書または臨時職員登録票(人事課で配布、市ウェブサイトでダウンロード可)に必要な事項・希望職種を記入し、直接または郵送で、〒417-8601 富士市役所人事課へ

## はばたきの会交流支援事業講演会 「こころの病なんて恐くない」

障害福祉課 ☎55-2761

と き／10月13日(土) 14:00～16:00  
 ところ／ロゼシアター小ホール  
 講 師／松本ハウス(お笑いコンビ)  
 対 象／一般・精神疾患の人及び家族  
 定 員／330人(先着順)  
 受講料／無料(当日直接会場へ)

## こころの無料相談

健康対策課 ☎64-8990

### ①思春期こころの相談

と き／10月9日(火)、11月1日(木)  
 12月11日(火) 各13:00～16:00  
 対 象／小・中学生、高校生などその保護者

### ②ストレス相談

と き／10月4日(木)、11月13日(火)、  
 12月6日(木) 各13:00～16:00  
 ……①②ともに……

ところ／フィランセ東館4階相談室  
 内 容／臨床心理士による無料相談  
 申し込み／事前に、電話で健康対策課へ  
 ※心療内科・精神科の治療を受けていない人が対象です(1人50分程度)。

## 第38回 富士市生活展

～変えよう暮らし、創ろうゆたかなくらし～

市民安全課 ☎55-2750

と き／9月22日(土) 10:00～13:00  
 (2012健康まつり)

ところ／フィランセ西館2階  
 内 容／消費生活活動パネル展示、  
 飲料の糖度測定など  
 ※アンケート・クイズ回答者にプレゼントがあります。マイバッグを持参してください。

### ★ミニ生活展(パネル展示)

と き／①9月24日～28日  
 8:30～17:00(最終日は15:00まで)  
 ②9月29日～10月1日  
 10:00～15:00

ところ／①市役所2階市民ホール

②ロゼシアター1階ガレリア

問い合わせ／富士市消費者運動連絡  
 会 田中 方 ☎080-6909-2318

### こども医療費受給者証を郵送します 子育て支援課 ☎55-2738

現在の「こども医療費受給者証」は、9月30日(日)に有効期限が切れます。9月下旬に新しい受給者証を郵送しますので10月1日(月)からは、必ず新しい受給者証をお使いください。

## お知らせ

### 祭日検診を行います 結核・肺がん・胃がん・大腸がん検診

健康対策課 ☎64-8992

と き／9月22日(土) 9:30～13:00  
 ところ／フィランセ(2012健康まつり)  
 対 象／市内在住の35歳以上で、市・職場で検診を受けていない人  
 持ち物／本人確認ができる健康保険証などの身分証明書(自己負担金あり)  
 ※胃がん検診を受ける人は、検診前夜の飲酒及び21時以降の食事をしないでください。  
 ※大腸がん検診を受ける人は、9月21日(金)までに、フィランセ西館またはふじかわ保健センターに採便容器を取りに来てください。

## 新入学児童の就学時健康診断日程

学校教育課 ☎55-2871

対 象／平成25年4月に小学校に入学する児童(平成18年4月2日～平成19年4月1日生まれ)  
 ※就学時健康診断通知書を9月中旬に発送します。

と き	ところ(小学校)	受付開始時間
9月26日(水)	富士川第一	13:00
10月2日(火)	富士第二	12:45
	吉永第二	13:15
10月3日(水)	大淵第二	12:50
	岩松	
10月4日(木)	大淵第一	13:00
	今泉	
10月5日(金)	富士川第二	13:00
	東	
10月9日(火)	神戸	13:00
	田子浦	
10月10日(水)	富士見台	12:50
	伝法	
	鷹岡	
10月11日(木)	岩松北	12:30
	吉原	
10月12日(金)	丘	12:45
	富士中央	
10月16日(火)	元吉原	12:50
	須津	
	青葉台	
10月18日(木)	富士第一	12:30
	吉永第一	
10月19日(金)	原田	13:00
	富士南	
10月23日(火)	天間	13:00
	広見	12:30

### 動物愛護ボランティア 意見交換会

環境総務課 ☎55-2768  
と き／10月19日(金) 13:30～15:30  
ところ／県富士総合庁舎 2階201会議室  
内 容／静岡県動物愛護管理推進計画  
の説明、ボランティア活動の紹介  
申し込み／9月24日～10月12日に、  
直接または電話で環境総務課へ  
問い合わせ／  
県富士保健所衛生業務課 ☎65-2154  
県健康福祉部衛生課 ☎054-221-2448

## 講座・教室

### レディースボウリング教室 グラウンド・ゴルフ レディース大会

スポーツ振興課 ☎53-6045

- ①レディースボウリング  
と き／9月20日～12月20日  
14:00～16:00 計10回  
ところ／ラウンドワン富士店  
申し込み・問い合わせ／9月19日(水)  
までに、電話で富士市ボウリング  
協会 鈴木 方へ ☎71-5402
- ②グラウンド・ゴルフ レディース大会  
と き／10月24日(水) 開会式9:30～  
ところ／富士川緑地ソフトボール場  
申し込み・問い合わせ／10月3日(水)  
までに、電話で富士市グラウンド  
ゴルフ協会 高橋 方へ  
☎090-2686-6557

### 脂肪撃退!!運動講座 (無料)

健康対策課 ☎64-8993  
と き／10月15日～11月5日の毎週  
月曜日 10:00～11:30 計4回  
ところ／フィランセ西館4階大ホール  
内 容／コアストレッチウオーキン  
グ、筋力トレーニングなど  
対 象／64歳以下で医師による運動制  
限がなく、4回とも参加できる人など  
定 員／30人 (先着順)  
申し込み／9月20日(木)の9:00から受  
け付けます。電話で健康対策課へ

**9月の教育委員会会議**  
9月定例会を開催します  
(どなたでも傍聴できます)  
と き／9月20日(木) 15:00～  
ところ／富士市立高校 2階会議室  
教育総務課 ☎55-2865

### 中央病院ウェブサイトへの バナー広告掲載

病院経営課 ☎52-1131 (内線 2222)  
広告を掲載するウェブページ／市立  
中央病院ウェブサイトトップページ  
掲載枠数／2枠  
掲載料／1枠5,000円 (1か月)  
※消費税及び地方消費税を含む。  
掲載期間／平成25年3月31日まで  
※毎月1日～末日の1か月単位とし、  
3か月以上を原則とします。  
申し込み／掲載開始希望月の2週間前  
までに、「富士市ウェブサイト広告掲  
載申込書 (病院経営課で配布、中央病  
院ウェブサイトダウンロード可)」  
に必要事項を記入し、直接または郵送  
で、〒417-8567 中央病院病院経営課  
へ ☎http://fujishi.jp/~byoin

### 東京電力・中部電力管内の 停電の情報について

東京電力・中部電力では停電して  
いる地区、軒数などをウェブサイト  
で公開しています。  
【東京電力管内】  
パソコン ☎http://teideninfo.tepco.co.jp  
携帯電話 ☎http://teideninfo.tepco.co.jp/i  
問い合わせ／東京電力沼津カスタマ  
ーセンター ☎0120-995-902

【中部電力管内】  
パソコン ☎http://teiden.chuden.jp/p  
携帯電話 ☎http://teiden.chuden.jp/m  
問い合わせ／中部電力清水営業所  
☎0120-985-220

### 夜間納税相談

9月25日(火) 17:15～19:00  
収納課 ☎55-2730

### 第13回 市町対抗駅伝競走大会 富士市代表候補選手選考会出場者

スポーツ振興課 ☎55-2876  
と き／9月22日(土) 受付8:00～  
ところ／富士総合運動公園陸上競技場  
種 目／小学生男・女、中学生男・女、  
一般男・女、40歳以上の各部  
対 象／市内在住・在学・在勤の人  
申し込み／当日直接会場へ  
問い合わせ／富士市実行委員会事務  
局 森本 方 ☎090-8678-1467

### 第45回 富士駅伝競走大会 ～絆をたすきに～

スポーツ振興課 ☎55-2876  
と き／11月11日(日) 受付 8:00～  
(小学生の部のみ 7:30～)  
ところ／富士マリンプール発着  
種 目／小学生、中学生男・女、一般男  
・女、マスター、フレンドリーの各部  
申し込み／10月10日(水) (必着) までに、  
参加申込書 (スポーツ振興課ほかで配  
布) に必要事項を記入し、直接または  
郵送・FAXで、〒417-8601 富士市教  
育委員会スポーツ振興課へ ☎57-0177

### 育児支援資金 利子補給制度のご案内

金融機関から子育てに要する資金  
の貸し付けを受けた人に、市が利子  
補給金を交付します。  
対象となる費用／育児休業 (休暇) に  
よる生活費、ベビーシッターの雇用  
費用、育児に必要なベッドなどの購  
入費用、出産に関する費用など  
※交付条件など、詳しくは子育て支  
援課へお問い合わせください。  
子育て支援課 ☎55-2731

### 中央病院職員

病院総務課 ☎52-1131 (内線 2217)

採用職種		募集人員	受験資格
看護師・ 助産師	区分1	計20人程度	昭和37年4月2日以降に生まれた人で、平成24年度に実施する左記職種の国家試験を受験し、当該免許を取得する見込みの人 ※学校推薦による試験方法もあります。
	区分2		昭和37年4月2日以降に生まれた人で、左記職種の免許を有している人
薬剤師		2人	昭和47年4月2日以降に生まれた人で、左記職種の免許を有しているか、平成24年度に実施する左記職種の国家試験を受験し、当該免許を取得する見込みの人
診療放射線技師		若干人	

試験日／9月30日(日) 試験会場／市立中央病院  
申し込み／9月24日(月)(必着)までに、市ウェブサイトで電子申請するか、必  
要書類 (病院総務課で配布、中央病院ウェブサイトダウンロード可)、各  
職種の免許証 (既に所有している人) のコピーを直接または郵送で、〒417-  
8567 中央病院病院総務課へ ☎http://fujishi.jp/~byoin

## 富士発・女と男のフォーラム 「私の沖縄基地レポート パート3」

**男女共同参画課 ☎55-2724**  
 と き／9月29日(土) 13:30～15:30  
 ところ／フィランセ東館2階ふくし体験・学習室  
 内容／元地域新聞記者が見た復帰40年目の沖縄の現状  
 報告者／山崎ひろみさん(元新聞記者)  
 参加費／無料(当日直接会場へ)  
 問い合わせ／きらり交流会議 憲法おしゃべり会 野中方 ☎35-5040

## 平成24年度 第2回 甲種防火管理新規講習

**消防本部予防課 ☎55-2859**  
 と き／10月3日(水)・4日(木)の2日間 10:00～16:00(受付9:30～)  
 ところ／消防防災庁舎7階大会議室  
 定員／130人(先着順)  
 受講料／一般：5,000円、富士市防火協会加入事業所：4,000円  
 申し込み／9月26日(水)までに、受講申請書(消防本部予防課で配布、市ウェブサイトでダウンロード可)に必要事項を記入し、写真1枚と受講料を添えて、直接消防本部予防課へ

## 第7回 災害ボランティア講習会 (無料)

**ボランティアセンター ☎64-7100**  
 と き／①10月6日(土) 9:00～12:00  
 ②10月27日(土) 9:00～16:00  
 ③11月16日(金) 19:00～21:00  
 ④12月8日(土) 9:00～16:00  
 ところ／フィランセ東館3階ボランティアルーム  
 内容／富士市の災害についての話、図上訓練(DIG)、応急救護など  
 対象／中学生以上  
 定員／20人(応募者多数の場合抽せん)  
 申し込み／9月20日(木)までに、電話またはFAX・Eメールに住所、氏名、電話番号を記入し、ボランティアセンターへ ☎64-9040  
 ☎ex-shakyo-vc@city.fuji.shizuoka.jp

## ● 広見公園観月会 (お月見コンサート) ●

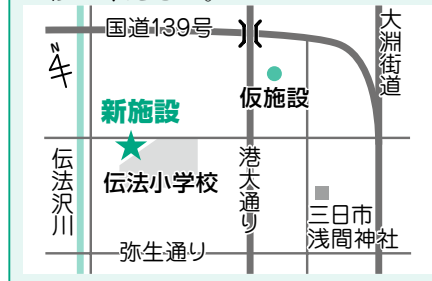
と き／9月28日(金) 19:00～20:30  
 ところ／広見公園特設ステージ  
 内容／「小島太郎&HIPBAND」による演奏など  
 入場料／無料(当日直接会場へ)  
 ※当日、義援金を受け付けます。  
**りぷす富士(公園事業課) ☎55-3553**

## 消費生活相談員入門講座

**市民安全課 ☎55-2750**  
 と き／10月13日(土) 13:30～16:30  
 ところ／フィランセ西館3階  
 対象／県内在住・在学・在勤の人  
 定員／60人(先着順)  
 受講料／1,000円(資料代)  
 申し込み・問い合わせ／10月8日(月)までに、FAXまたはEメールに住所、氏名、年齢、職業、電話番号、FAX番号を記入し、消費者問題ネットワークしずおか(県生協連内)へ  
 ☎054-253-5987 ☎054-272-6971  
 ☎mt-fuji@msa.biglobe.ne.jp

## 伝法まちづくりセンターが 移転します

**まちづくり課 ☎55-2705**  
 改築工事が完了したので、仮施設を閉館し、新施設へ移転します。  
**新施設の業務開始日／10月1日(月)**  
**移転に伴う閉館期間／9月20日～30日**  
 ※閉館期間中は、市民サービスコーナーも休止します。  
**移転先／伝法2743-2**  
 ※貸館の利用は、伝法まちづくりセンター(☎51-4091)へお問い合わせください。



## 講座・教室

### 3歳若がえるための 栄養まんてん教室(無料)

**介護保険課高齢者介護支援室 ☎66-3405**  
 と き／10月5日(金)・12日(金) 各9:30～11:30、10月26日(金)・11月2日(金) 各9:30～12:00 計4回  
 ところ／富士駅南まちづくりセンター  
 内容／栄養講話、軽体操、口腔ケア、調理実習など  
 対象／市内在住の65歳以上で、栄養不足が気になる人  
 定員／20人(応募者多数の場合抽せん)  
 申し込み／9月28日(金)までに、電話で介護保険課高齢者介護支援室へ

### 犬の飼い方・マナー教室(無料)

**りぷす富士(公園事業課) ☎55-3553**  
 と き／**講義(必修)**：10月12日(金) 19:00～20:45 **実習**：10月13日、11月17日、12月8日の各土曜日(雨天の場合翌日) 10:00～11:00 計4回  
 ところ／富士西公園公園センターほか  
 対象／市内在住・在勤の人で、3歳未満の犬を飼っている人  
 定員／16人(先着順)  
 申し込み／9月23日～29日に、FAXまたはEメールに住所、氏名、年齢、電話番号、飼っている犬の種類・名前・性別・年齢を記入し、りぷす富士公園事業課へ ☎57-0180 ☎park@fuji-kousya.jp

## 富士川ふれあいホール 童謡コンサート・リトミック教室

りぷす富士(富士川ふれあいホール) ☎81-2333

	と き	ところ	定員	入場・受講料
①童謡コンサート ～童謡が結ぶ「心の絆」～	10月28日(日) 13:30開演 (13:00開場)	富士川ふれあいホール1階ホール	480人 (先着順)	無料
②リトミック教室	11月2日～12月14日の毎週金曜日(11月23日は除く) 10:00～10:45 計6回	富士川ふれあいホール2階和室	2～3歳児とその保護者10組	1組4,000円(保険料含む)

申し込み／①9月20日(木)の9:00から富士川ふれあいホールほかで整理券を配布(1家族4枚まで)、②10月2日～9日(必着)に直接または、はがき・FAXで、〒421-3305 岩淵855-39 富士川ふれあいホールへ ☎81-0203

## 9月の水道料金・下水道使用料 お客様センター ☎55-2846

～納入は便利で確実な口座振替で～  
 申し込み／直接、市指定金融機関の窓口へ  
 持ち物／通帳・印鑑(届印)・水栓番号(各世帯配付の「使用水量等のお知らせ」に記載)

- 納入期限 9月30日(日)  
(納入通知書は、9月中旬に郵送します)
- 口座振替日 9月28日(金)

※納入は2か月に1度です(地区によって納入月が異なります)。

### ラ・ホール富士 各種講座案内

りぶす富士(ラ・ホール富士) ☎53-4300

- ①デジカメ写真活用教室  
10月26日開講 金曜日午前 計8回
  - ②パソコン入門(インターネット&メール)  
10月29日開講 月曜日午前 計12回
  - ③勤労・就労支援教室(エクセル応用)  
10月30日開講 火曜日午前 計12回
  - ④水彩画教室(パソコンでかんたんお絵描き)  
10月31日開講 水曜日夜間 計8回
  - ⑤エクセル&ワード2010初級教室  
11月1日開講 木曜日午前 計12回
- 申し込み/10月1日~7日(必着)に、直接またははがき・FAXに住所、氏名、年齢、生年月日、電話番号、教室名を記入し、〒417-0052 中央町2-7-11 ラ・ホール富士へ ☎53-2040 (送信後、要電話確認)  
※①~⑤とも受講料がかかります。

### 緑と花の百科展 各種講習会

みどりの課 ☎55-2793

- ①フラワーアレンジメント講習会
  - ②コンテナガーデン講習会
- と き/10月14日(日)  
①10:00~、11:30~  
②8:30~、10:00~、12:00~、13:30~  
ところ/中央公園西側園内  
定 員/①②とも各時間14人(応募者多数の場合抽せん)  
受講料/①②とも1,000円(材料費)  
申し込み/9月24日(月)(必着)までに電話で申し込むか、①はFAXに、②ははがきに郵便番号、住所、氏名、電話番号、希望する時間(②は第2希望まで可)を記入し、①は富士市フラワーデザイナー研究連盟 土屋方(☎・☎61-9481)、②は〒417-8601 富士市役所みどりの課へ

### 家族のための 精神保健福祉講座(無料)

障害福祉課 ☎55-2761

と き/10月2日(火)・12日(金)・19日(金)・30日(火) 13:30~16:00 (10月19日(金)のみ13:00~16:00) 計4回  
ところ/富士健康福祉センター富士宮分庁舎  
対 象/統合失調症を持つ人の家族  
申し込み/9月10日~21日に、電話で富士健康福祉センター富士宮分庁舎へ ☎544-27-1131

ハチマルニイマル  
**8020歯科検診**  
健康対策課 ☎64-8993  
と き/10月1日(月)、11月5日(月)、12月5日(火)(1人1時間程度)受付 各13:00~  
ところ/フィナンセ西館1階歯科検診室  
対 象/市内在住の20歳以上の成人  
定 員/各10人(要予約)  
費 用/200円(非課税世帯などは無料)  
申し込み/事前に、電話で健康対策課へ

### 各地区まちづくりセンター各種講座

講座名	と き	対 象	と ころ・申 込 み 先	定 員	受 講 料	申 込 期 間
①初心者向けジョギング 東部!ミニランナー	10月6日~12月15日の土曜日 9:00~10:30 計6回	市内在住・在学・ 在勤の成人	吉永まちづくりセンター 〒417-0847 比奈1447-1 ☎34-1014 (①は元吉原まちづくり センターほかで実施)	20人	1,100円	9月21日(金)まで (必着)
②子育てママ応援講座 がんばってるわたしに プレゼント(後期)	10月24日~平成25年2月27日 の水曜日 10:00~11:30 計5回	子育て中の成人・子 育てに関心がある 人	吉原まちづくりセンター 〒417-0044 高嶺町6-3 ☎53-1580	30人	300円 (別途材 料費が 必要)	10月2日~4日 (必着)
③おしゃれ喫茶室(前期)	10月17日~11月28日の毎週水 曜日 13:30~15:00 計7回	市内在住・在学・ 在勤の成人	天間まちづくりセンター 〒419-0205 天間1106-1 ☎71-4007	70人	300円	9月28日(金)まで (必着)
④男を磨く筋トレ入門 ~忘年会なんて怖くない~	10月30日~12月18日の毎週火 曜日 19:00~21:00 計8回	市内在住・在学・ 在勤の成人男性	各 20人	300円	9月26日~10月 5日(消印有効)	
⑤働く女性のためのヨガ 入門	11月7日~平成25年3月6日 の原則毎月第1・3水曜日 19:00~20:45 計8回	市内在住・在学・ 在勤の成人女性			10月3日~12日 (消印有効)	

申し込み/各申込期間に、各講座を開催する地区まちづくりセンターへはがきを持参するか、受付期間に、往復はがきに住所、氏名、年齢、性別、電話番号、勤務先(市外在住の人)、学校名(市外在住の学生)、講座名を記入し、各地区まちづくりセンターへ(①・②・④・⑤)は市ウェブサイト・モバイルサイトで電子申請できます  
※すべて応募者多数の場合抽せん。 ※⑤は講座案内冊子とは別の講師で実施します。  
※②は6か月児以上の託児を受け付けます。申し込み時に申し出てください。前期講座の受講者は受講できません。

### 9月の休日当直医

Available Hospitals in the Holiday  
Pronto Socorro em atendimento fim de semana e feriados

救急当直医案内  
☎51-9999

### 9月の接骨師会 休日当直当番

と き	産婦人科 Gynecology & Obstetrics Gineco-Obstetrica	眼 科 Ophthalmology Oftalmologia	耳 鼻 科 Otorhinolaryngology Otorrinolaringologia	し ょ う に か 柔道整復 Bonesetter Clinica de osteopatia
8:00~翌8:00	9:00~17:00	8:00~17:00	9:00~17:00	
9日(日)	ロゼ・レディースクリニック 60-5747 蓼原町	小森眼科クリニック 21-0333 伝 法	耳鼻咽喉科崎川医院 <sup>(059)</sup> 975-9131 清水町	高橋接骨院 53-8751 石坂
16日(日)	望月産婦人科医院 34-0445 比 奈	なかじま眼科 72-0011 入山瀬	本橋耳鼻咽喉科医院 <sup>(053)</sup> 972-1133 三島市	するが接骨院 51-2215 永田北町
17日(月)	武田産婦人科医院 63-5122 宮 島	聖隷富士病院 52-0780 南 町	わたなべ耳鼻咽喉科医院 65-6787 松 岡	藤島接骨院 81-4732 中之郷
22日(土)	たむらレディースクリニック 65-7777 米之宮町	安藤眼科医院 <sup>(0544)</sup> 26-8833 富士宮市	アミクリニック <sup>(053)</sup> 981-3341 清水町	久保寺接骨院 85-3916 北松野
23日(日)	中島産婦人科医院 51-4188 青島町	海野眼科医院 30-6260 松 岡	三島耳鼻咽喉科クリニック <sup>(053)</sup> 935-6681 沼津市	二宮整骨院 53-8833 伝 法
30日(日)	長谷川産婦人科医院 53-7575 吉原5	さいとう眼科医院 <sup>(0544)</sup> 28-5615 富士宮市	田中耳鼻咽喉科医院 <sup>(053)</sup> 975-0226 三島市	佐野接骨院 52-0774 吉原4

### 救 急

内科・小児科・外科 Internal Medicine/Pediatrics/Surgery  
Clinica Geral/Pediatricia/Cirurgias

救急医療センター ☎51-0099 津田217-2

平日19:00~翌8:00 土曜日14:00~翌8:00 日曜・祝休日 9:00~翌8:00

(診察上の注意)必ず保険証を持参してください。緊急性により診察順が変わり、投薬は1日分です。

歯 科 Dentistry  
Dentistas

歯科医師会館 ☎53-5555 伝法

日曜・祝休日 9:00~12:00

13:00~16:00



現在の病棟 (高島町)



当時の病棟



= 92 =

# 旧中央病院入院患者引っ越し 昭和59年8月 (本市場)

## 患者さんに負担をかけない引っ越し

私は、昭和45年から看護師として中央病院に勤務していました。当時の病院は、現在の県富士総合庁舎の場所にあり、4階建ての病棟が2棟建っていました。救急患者専用の治療室がなく各科で対応したり、ナースステーションが狭かったりするなど不便を感じていましたね。

昭和59年8月28日、高島町に最新の医療と設備を兼ね備えた待望の新病院がオープン。この日、午前中は外来患者を受け入れ、午後の限られた時間で入院患者の引っ越しをしなければなりません。そこで引っ越しの際、患者さんに少しでも負担をかけないように、一人一人に対して新しい病室のベッドの位置や担当する看護師を決めるなど、事前に入念な準備と話し合いをしました。

引っ越しは、軽症患者をバスで何度も搬送したり、写真の保育器の新生児や人工呼吸器を装着した重症患者を救急車で搬送したり大がかりなものでした。それでも、事前に準備したおかげで、混乱なく迅速に行うことができました。

これからも、患者さんに不安と負担を与えない病院であり続けてほしいですね。



当時中央病院で看護師をしていた  
渡邊 鈴子さん (原田)

### こちら編集室

今回の紙面では、ストレスを取り上げています。日常生活を送る上でストレスを感じないという人は少数ではないかと思えます。睡眠による休養が大切ということですが、私は、心身の健康維持のためにも散歩とジョギングをして

います。適度な疲労のおかげもあり、毎日ぐっすり眠れていますし、ここ数年風邪も引いていません。ストレスをためないことが重要だと思います。皆さんも、自分なりのストレス解消法を見つけ、心身の健康を維持しましょう。(kt)

人口	260,339人	(前月比-163)
男	128,961人	(-91)
女	131,378人	(-72)
世帯	99,031世帯	(-29)
8月1日現在		
編集・発行 富士市総務部広報広聴課		
〒417-8601 静岡県富士市永田町1-100		
☎0545-51-0123 ㊟0545-51-1456		

おしえて  
コパルふじ  
53-1111  
受付時間  
8:30~19:00

平成24年9月5日号 (毎月5日・20日発行)