

広報 **ふじ**

平成24年

7 | 20 No.1036



もくじ

- ② 医療救護所の開設予定場所が変わります
- ⑥ 災害・緊急支援情報キットを配付します
- ⑧ 災害廃棄物の試験焼却結果
- ⑩ 富士市スポーツ祭
- ⑪ キッズジョブ2012／広告募集
- ⑫ ふじかわキウイマラソン／富士のふもとの大博覧会結果発表
- ⑬ 新副議長紹介／6月のできごと
- ⑭ 暮らしのたより
- ⑮ 8月のカレンダー

6月26日 田子浦小学校総合学習 シラス漁船体験乗船（田子の浦漁港）

医療救護所の開設予定場所が変わります

9月1日

から

大規模な地震災害が発生したとき、傷病者に応急手当を行う医療救護所。

9月1日から開設予定場所が22か所から

16か所に変更することをお知らせするとともに、その医療救護所の役割を紹介します。

災害時に応急手当を行う

医療救護所

医療救護所とは？

医療救護所は、災害時に応急手当を中心とした医療救護活動を行う場です。

大規模災害が発生すると、多数の負傷者が出るおそれがあります。また地域の医療機関も被害を受け、機能しなくなる可能性があります。

市はそのような混乱の中、一人でも多くの命を救うため、災害医療の最前線として医療救護所を開設します。医療救護所を開設するかどうか、またどの地域の救護所を開設するかなどは、地域の被害状況や負傷者の発生状況、医師・看護師などの医療班の状況などを考慮しながら、市災害対策本部が決定します。

医療救護所を開設した場合は、同報無線や同報無線メールサービス、ラジオエフ、広報車などでお知らせします。

医療救護所の役割は？

医療救護所で行う医療は、富士市三師会（富士市医師会、富士市歯科医師会、富士市薬剤師会）に協力していただき、医師・歯科医師・薬剤師や市に登録していただいた看護師など（3ページ）の医療班が担います。

しかし、通常の医療機関とは違い、設備や医薬材料などが十分ではありません。そのため、医療救護所では主にトリアージや重傷者・中等傷者の応急手当が優先されます。

トリアージとは

多くの負傷者が同時に発生した場合に、できるだけ多くの命を救うため、治療の必要性・緊急性が高い人とそうでない人をグループ分けし、治療や高次医療機関への搬送の順位をつけること（詳細は4ページで紹介）

開設予定場所は16か所

これまでの富士市地域防災計画の「医療救護計画」では、医療救護所の開設予定場所は、おおむね小学校区の22か所を指定していました。しかし、22か所では十分な医療体制を整備することが難しいことから、阪神淡路大震災や東日本大震災など過去の災害の検証や、富士市三師会などの協議を踏まえ、さまざまな見直しを行ってきました。

そこで、より実効性を高めていくため、9月1日から、開設予定場所を中学校区の16か所に変更します（3ページ表参照）。

また、医療の実施場所も、これまで運動場などのテントまたは耐震性が確認できれば校舎内保健室になっていましたが、屋外では天候や気温に左右され適切な治療が提供できないこと、またテントや保健室では十分なスペースが確保できないことから、2階建て体育館の1階部分または耐震レベルの高い室内（校舎内特別室など）に変更します。

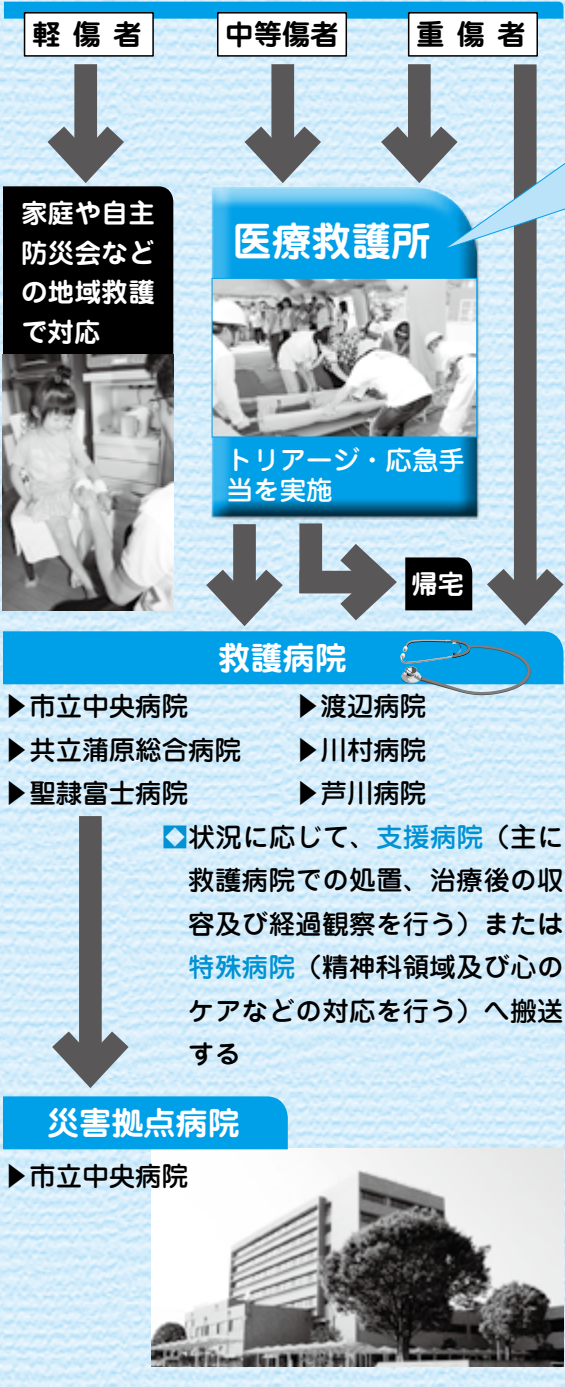


地震時の家屋倒壊

災害医療の流れ



災害発生



医療救護所の開設

すべての医療救護所が同時に開設されるとは限りませんが、開設されていれどどの医療救護所でも受診できます。また、24時間体制（医療班は交代制）で運営し、開設期間は発災からおおむね4日間程度です。

4日以上経過すると、応急手当が必要な負傷者は減ってきますので、一般診療所・病院での診療や、各避難所への巡回診療に移行していきます。

※台風などの風水害の場合は原則として、医療救護所は開設されません。

医療救護所の開設予定場所

開設予定場所	医療実施場所
①吉原第一中学校	校舎の一部
②吉原第二中学校	
③岳陽中学校	
④吉原北中学校	
⑤元吉原中学校	2階建て体育館の1階部分
⑥須津中学校	
⑦富士市立高校	
⑧吉原第三中学校	
⑨大淵中学校	
⑩富士中学校	
⑪富士南中学校	
⑫田子浦中学校	
⑬岩松中学校	
⑭鷹岡中学校	
⑮ふじかわ保健センター	全施設
⑯松野まちづくりセンター	多目的ホール

※丸数字は医療救護所番号です。

医療救護所の登録看護師などを募集

災害時に、医療救護所で看護業務を行う看護師などを募集。業務内容/トリアージ及び応急治療の補助、患者の経過観察など

活動場所/原則、自宅から最寄りの医療救護所

申し込み/随時受け付けています。「医療救護所看護師等登録票」保健医療課で配布、市ウエブサイトでダウンロード可

に必要事項を記入し、保健医療課へ

※詳しくは保健医療課へ。

医療救護所で行うトリアージ



トリアージで4段階に分類

医療救護所では多数の負傷者について治療優先順位をつけるため、簡単な方法でできるS.T.A.R.T.式トリアージを実施します。トリアージでは、傷病の緊急度や重傷度に応じ、治療の優先順位を下表の4段階に分類します。



中央病院で行ったトリアージ訓練

トリアージ・タグ

災害時、傷病者はトリアージ・タグを右手首に取りつけられる。傷病者の容態が一目でわかるよう治療の優先順位を色分けする。



優先順位(分類)	識別色	傷病状態及び病態	対応
第1順位 (最優先治療群 /重傷者)	赤色 (I)	直ちに処置を必要とし、窒息、多量の出血、ショックの危険性があるものなど、手術など入院を必要とするもの。クラッシュ症候群のおそれがあるもの	医療救護所で応急処置を行った後、救護病院などに搬送
第2順位 (待機的治療群 /中等傷者)	黄色 (II)	多少治療の時間がおくれても、生命に危険がないものなど、入院は必要としないが、医師の処置を必要とするもの	医療救護所で応急処置を行った後、必要に応じて救護病院などに搬送
第3順位 (保留群 /軽傷者)	緑色 (III)	上記以外の軽微な傷病でほとんど医師の治療を必要としないものなど	医療救護所では治療をしない。家庭や地域(自主防災会など)で対応
第4順位 (死亡群)	黒色 (O)	既に死亡しているもの、または明らかに即死状態で、心肺蘇生を施しても蘇生の可能性のないものなど	

家庭や地域でもトリアージ

大災害時には、多数の負傷者が医療救護所に殺到すると予想されます。医療救護所が混乱し、重傷者への治療がおくることがないように、皆さんも家庭や地域で簡易的なトリアージを行い、軽傷者の治療は家庭や自主防災会での対応をお願いします。

ただし、正式なトリアージを行うためには、専門的な知識が必要です。あくまでも、医療救護所や救護病院に搬送する目安とし、判断に迷う場合はすぐに医療救護所などに搬送してください。

★クラッシュ症候群にご注意を!

ご注意を!

倒壊した建物やがれきの下に閉じ込められ、長時間手足などが圧迫されていた場合、救出直後は比較的元氣に見えても、時間がたつと加速度的に容態が悪化し死亡することがあります。このような場合は、圧迫されていた状況や、その時間などの情報を必ず医療班に伝えてください。

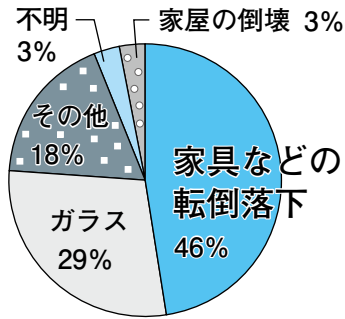
日ごろから、けがや病気をしない よう備えましょう

＋ 平常時からの備えが大切

大災害の発災直後はまず人命救助、救急救命が中心の医療体制となり、身近な医療はさまざまな制限を受けることとなります。

そこで各家庭では、通常の防災対策に加え、以下のように発災時にできるだけがや病気をしないよう、日ごろから準備をしましょう。

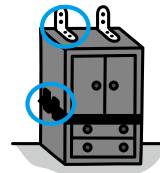
阪神淡路大震災時の負傷原因



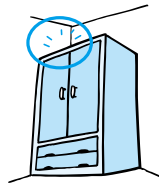
阪神淡路大震災時における住宅内での負傷者は、4万3773人でした。家具の転倒や散乱、ガラスの破片などによって多くのがけがをしました（阪神淡路大震災住宅内被被害調査報告書から）。

ふだんからできる準備

□ 家具類の転倒を防ぐために固定する



□ 高い場所に物を置かない



□ ガラスの飛散に備え、室内でも靴などの履物を準備する



□ 一般家庭薬や常時服用している薬の備蓄に努める



□ 家庭や地域で簡単な治療や傷病の重症度・緊急度の判断ができるようにしておく



富士市三師会会長
三村 正毅さん

できるだけ早く行動できる ように意識を統一

富士市三師会では、大規模な災害が起きたとき、できるだけ早く医療救護活動ができるよう現在体制を整えています。既に、災害時には医師・歯科医師・薬剤師が近隣の医療救護所に駆けつけるなどのマニュアルはありますが、地震の大きさによって負傷者の状況は変わるので、災害規模それぞれに応じた対策を考える必要があります。

また、東日本大震災で活動した医療スタッフの報告会を行うなど、会員の意識統一も図っています。

もし、この富士市でも大災害が起きたら、三師会が一丸となつて一人でも多くの皆さんの命を救いたいと思います。

みなで一丸となって、いざというときのために

皆さんの命を守る医療救護所

市は、災害医療の初段階となる医療救護所で素早い対応をし、一刻も早く救護病院などへ搬送し、一人でも多くの命を救いたいと考えています。そのためには、災害時に混乱なく医療体制を整えなければならず、市民の皆さんの協力が不可欠です。

まずはトリアージという方法を知っていただき、重傷者から治療していくことをご理解いただきたいと思えます。

そして、いざというときにけがをしないように日ごろから備えるとともに、家庭や地域で初歩的な応急手当ができるように、自分たちの防災力を高めていただきたいと思います。

保健部長
吉田 和義



問い合わせ

医療救護所について 保健医療課

☎(55)27739

☎(53)5586

トリアージについて 消防本部警防課救急管理室

☎(55)2856

☎(53)4633

防災対策について

防災危機管理課

☎(55)2715

☎(51)2040

災害・緊急支援情報キット 災害支援キット

「災害時に手助けがほしい、あなたの意思を示します」

あなたの意思を示します



③冷蔵庫用シール
災害支援キットがあることを救急隊員や地域の人などに知らせるため、「冷蔵庫の外側」と「玄関の内側」に張ります。

②保管容器
①災害・緊急支援情報カードを入れておく容器。「冷蔵庫」に入れて保管します。

①災害・緊急支援情報カード
あなたの体の状態・かかりつけ医・服薬内容・緊急連絡先などを記入し、②保管容器に入れます。
※緊急時以外、他人に見られることはありません。

住所 (〒)		富士市	
氏名	()	作成日	平 年 月 日
生年月日	()	変更日	平 年 月 日
電話番号	明・大・局 ()	変更日	平 年 月 日
携帯電話	()		
指定避難場所	()		
介護認定状況	要支援 ()		
身体手帳	現病 ()		
療育手帳	()		
その他 身体状況 補綴など含む	A・B 級		



災害・緊急支援情報キット (災害支援キット)

災害時や緊急時などに、救急隊員など救援に来た人が、手助けが必要な人へ迅速・的確に対応できるようにする道具一式です。かかりつけの医療機関や服用薬情報、緊急連絡先などの医療情報を記入した①災害・緊急支援情報カードを②保管容器に入れ、冷蔵庫に保管しておきます。冷蔵庫の外側と玄関ドアの内側に③冷蔵庫用シールを張り、急病時や災害発生時に、救急隊員など救援に来た人に**災害支援キット**があることを知らせます。

対象者

・災害情報の把握が困難な人
・自力で避難することが困難な人
・避難生活などで手助けが必要な人
※高齢者や障害がある人、難病を抱えている人が対象になりますが、災害時の避難活動に不安がある人は、どなたでも申請できます。

申請方法

7月～8月に、パンフレットと申請書を全世帯に配付します。希望する人は、申請書に住所、電話番号、氏名、生年月日、性別、どのような手助けが必要かを記入して、町内会(区)に提出してください。障害の種類や身体状況などの情報は自分で保管するので、緊急時以外に他人に知られることはありません。

配付

申請した人は、後日町内会(区)から**災害支援キット**が配付されます。①災害・緊急支援情報カードに必要事項を記入し、②保管容器に入れ、冷蔵庫の中で保管し、③冷蔵庫用シールを張りましょう。

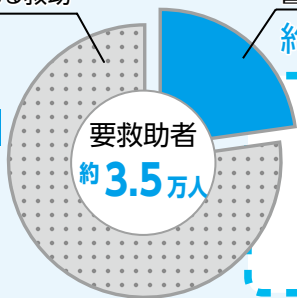


いざというとき！頼りになるのは隣近所の助け合い
 ふだんから気軽に声をかけられる関係をつくりましょう

近隣者などによる救助

約2.7万人

8割が生存



警察、消防、自衛隊による救助

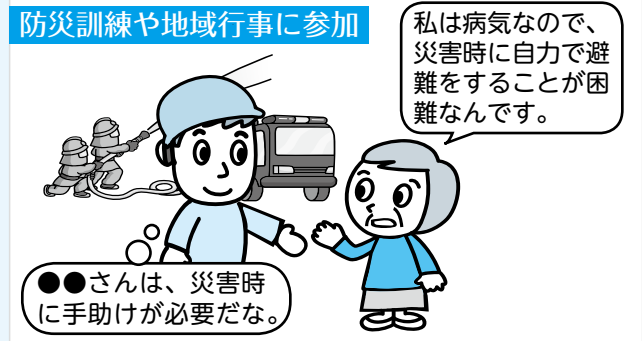
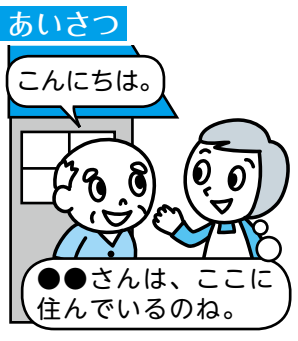
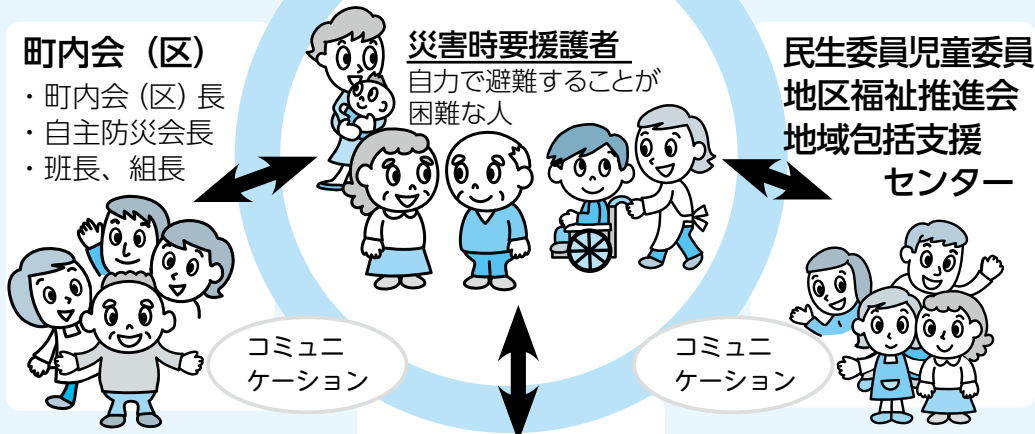
約8千人 → 半数が死亡

阪神・淡路大震災では、要救助者のうち約8割が家族や近隣者に救助されました。

家族や近隣者による救助は、生存率が高い災害発生から24時間以内に行われ、多くの人命が救われました。

資料：河田恵昭「大規模災害による人的被害の予測」
 (自然災害科学 Vol.16, No.1 (1997) p.8)

支え合いのあるまち（地域）づくりを目指しましょう



地域とつながる第一歩に

災害時に支援してもらうためには、**災害支援キット**の申請だけではなく、自分が手助けを必要としていることや、どんな支援が必要かを地域のの人たち知ってもらうことが大切です。

防災訓練など、地域の行事に積極的に参加し、隣近所や地域のひととの交流を深め、気軽に声をかけ合えるよう信頼関係を築いて、いざというときに隣近所で助け合えるようにしましょう。

防災名簿の作成

町内会（区）では、**災害支援キット**を配付するために提出していただいた申請書をもとに、防災名簿を作成します。いざというときは、防災名簿の情報から手助けが必要な人がどこにいるのかを把握することで、地域でお互いに助け合うことができるようになります。

避難できない人の命を一人でも多く救うことを目指します

地域福祉活動への活用

町内会（区）で作成した防災名簿は、自主防災会長や班長・組長をはじめ、民生委員児童委員、地区福祉推進会など、地域の支援者で情報を共有します。防災名簿を活用することにより、日ごろからの声かけや見守り活動などが、これまでに以上に広がっていくことを目指します。

声かけや見守りなどの地域福祉活動に活用できるようになります

問い合わせ

福祉総務課

☎ (55) 2840

☎ (52) 2290

✉ fu-fukushisounu@div.city.fuji.shizuoka.jp

災害時の素早い助け合いのために
地域で情報を共有します

災害廃棄物の試験焼却結果

6月5日に行った災害廃棄物の試験焼却の結果が出ましたので、報告します。

試験焼却の実施

6月5日、市は市民立ち会いのもと、岩手県山田町の災害廃棄物である、柱材や角材などを細かくした木材チップの試験焼却を実施しました。試験焼却では、木材チップ15トンと市一般可燃ごみ85トンと混合して(混合率15%)焼却しました。この試験焼却で、排ガス中の放射性セシウム濃度が安全な水準か、焼却灰の放射性セシウム濃度が問題なく埋め立てできるレベルかどうかを調べるため次の項目を検査しました。

♀試験焼却での主な検査項目

- ①市が受け入れた木材チップの放射性セシウム濃度や空間線量率
- ②市の一般可燃ごみの放射性セシウム濃度
- ③木材チップと一般可燃ごみを混ぜた混合ごみの放射性セシウム濃度
- ④焼却灰の放射性セシウム濃度や空間線量率、重金属類溶出検査
- ⑤環境クリーンセンター周辺土壌の放射性セシウム濃度や空間線量率
- ⑥焼却時に発生する排ガスの放射性セシウム濃度やダイオキシン類など

試験焼却の結果

♀一般可燃ごみのみの焼却時と変わらない

木材チップと富士市の一般可燃ごみを混ぜた焼却灰の放射性セシウム濃度は、主灰が1キログラム当たり14ベクレル、飛灰が1キログラム当たり132ベクレル検出されました。3月12日に行った市の一般可燃ごみ焼却灰の測定結果は主灰が不検出、飛灰が1キログラム当たり104ベクレルでした。

この結果から、岩手県山田町の木材チップを混ぜて焼却しても、市の一般可燃ごみとほとんど変わらない数値が示されたと考えています。

♀広域処理の基準内の数値

国が定める焼却灰の広域処理の基準値は、放射性セシウム濃度が1キログラム当たり8000ベクレル以下です。

今回の試験焼却から得たデータは広域処理の基準をはるかに下回る数値でした。

広域処理とは

被災地の災害廃棄物を迅速に処理するために、全国の自治体にある既存施設で処理することです。岩手・宮城の両県では、全力で災害廃棄物の処理を行っています。処理能力はまだ不十分です。

被災地の日も早い復興に向け、災害廃棄物の早急な処理が必要とされています。

今後の予定

試験焼却したデータは、放射能の専門家に検証をお願いしています。検査結果をもとに、焼却灰を埋め立てる依頼を最終処分場関係者へ正式に行うとともに、最終処分場と環境クリーンセンター周辺地区住民や町内会連合会、富士市民全体を対象とした説明会を開催し、市民の皆さんの意見を伺い、その上で災害廃棄物の受け入れの可否を判断していきます。



岩手県山田町の木材チップ



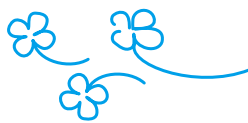


環境クリーンセンターの炉に投入

木材チップを一般可燃ごみと混ぜる



木材チップに異物がまざっていないかを確認



問い合わせ 廃棄物対策課

☎(55)2770 ☎(51)0522

試験焼却の詳しい結果は、市ウェブサイトでごらんになれます。
 また、説明会の実施は7月下旬〜8月中旬を予定しています。日程が決まり次第、チラシ（町内会を通じて回覧）や市ウェブサイトなどでお知らせします。

☑ 放射性セシウム濃度測定結果

単位：1 キログラム当たりのベクレル

放射性セシウム濃度の検査項目		採取日	セシウム 134	セシウム 137	セシウム 合計
木材チップ（コンテナ（8台）ごとに測定した最大値）		6月5・6日	5	9	14
一般可燃ごみと木材チップを混合したもの		6月5日	3	5	8
通常の一般可燃ごみの焼却灰	主灰	3月12日	不検出(15)	不検出(14)	不検出
	飛灰		41	63	104
一般可燃ごみと木材チップを混合したごみの焼却灰	主灰	6月6日	不検出(10)	14	14
	飛灰		51	81	132
環境クリーンセンター周辺（約1キロメートル圏内）の土壌	広見小学校	3月16日	不検出(13)	14	14
		6月5日	不検出(9)	不検出(8)	不検出
	青葉台小学校	3月16日	10	11	21
		6月5日	不検出(7)	9	9
	富士総合運動公園	3月16日	不検出(21)	28	28
		6月5日	不検出(19)	18	18
	片倉児童遊び場	3月16日	不検出(8)	不検出(12)	不検出
		6月5日	14	12	26
	消防大淵分署	3月16日	17	38	55
		6月5日	不検出(13)	23	23
	市立博物館北側	3月16日	95	187	282
		6月5日	不検出(26)	66	66
焼却炉の電気集塵器（すすなどを取り除く装置）入口の排ガス	ろ紙部	6月5日	0.26	0.72	0.98
	ドレン部		不検出(0.37)	不検出(0.43)	不検出
焼却炉煙突の排ガス	ろ紙部	6月5日	不検出(0.27)	不検出(0.23)	不検出
	ドレン部		不検出(0.46)	不検出(0.63)	不検出

※「セシウム134」「セシウム137」は国が検査対象に定めた物質で、数値によって人体に影響を与えるおそれがあるとされています。

※検査結果欄の「不検出」は検出限界値を下回っていることを表していて、数値はゼロではありません。また、カッコ内の数値は検出限界値を表しています。検出限界値がそれぞれ異なっているのは、試料密度などの状況によって変動するためです。

※焼却炉の「ろ紙部」とは、煙にまじった固体状の粉じんを採取する部分で、「ドレン部」とは、排ガス中の気体状の物質を採取する部分です。

☑ 環境クリーンセンター周辺の空間線量率（6月5日測定）

単位：毎時シーベルト

測定場所	高さ 1メートル	高さ50センチメートル	地面の状態	測定場所	高さ 1メートル	高さ50センチメートル	地面の状態
広見小学校	0.05	0.05	土	片倉児童遊び場	0.04	0.04	土
青葉台小学校	0.05	0.06	土	消防大淵分署	0.05	0.05	アスファルト
富士総合運動公園	0.03	0.03	芝生	市立博物館北側	0.03	0.03	土

富士市スポーツ祭

総合開会式 とき/ 10月26日(金)17:00～ ところ/ロゼシアター小ホール

対象は、市内在住・在勤・在学の人。申し込み方法など詳しくは、各大会の問い合わせ先へ

大会名	とき	ところ	対象	締め切り	申し込み・問い合わせ
野 球	7月15日(日)～	富士球場ほか	連盟登録チーム	一般募集なし	門傳 方 ☎090-2681-5557
ソフトテニス	9月1日(土)	厚原スポーツ公園	小学生	8月17日(金)	岡部 方 ☎090-3930-7551 ☎51-4385
	9月9日(日)	富士総合運動公園	一般	8月24日(金)	
	9月29日(土)	岩松中学校ほか	中学生	9月14日(金)	
クレー射撃 トラップ・スキート射撃	9月2日(日)	岩本山射撃場	射撃有資格者	当日会場で受け付け	内野 方 ☎35-3291
バスケットボール	9月8日(土)～ 10月21日(日)	市立富士川体育館、 市内中学校ほか	小学生(ミニバス) 中・高校生・一般	右記へ問い合わせ	檜山 方 ☎21-1866
バドミントン	9月9日(日)	市立富士体育館	中・高校生・一般	8月24日(金)	大石 方 ☎61-6809
	9月22日(土)		小学生	9月7日(金)	
バレーボール	10月14日(日)	市立富士川体育館、 市立富士体育館ほか	家庭婦人(1・2・3部)	10月1日(月)	渡辺 方 ☎22-1305
	9月22日(土)～		ライトソフト・小・中・高	右記へ問い合わせ	
弓 道	9月23日(日)	富士総合運動公園 弓道場	高校生・一般	当日会場で受け付け	岸本 方 ☎090-2924-9910
ゴ ル フ	9月26日(水)	十里木カントリー クラブ	一般	右記へ問い合わせ	岩本山ゴルフ練習場 山口 方 ☎61-6808
ソフトボール	9月30日(日)～	富士川緑地 ソフトボール場	小・中・女子・ 一般・協会登録者	9月上旬	片多 方 ☎090-4858-3436
フットサル (サッカー)	9月30日(日)	市立富士体育館	一般	9月1日(土)	外谷 方 ☎090-5851-0646
ハンドボール	10月7日(日)	県立富士高校 グラウンド	小・高校生・一般	9月21日(金)	鈴木 方 ☎090-7616-8956
卓 球	10月13日(土)	富士総合運動公園 体育館	中学生	10月2日(火)	長尾 方 ☎53-6219
	11月11日(日)		小・一般	10月30日(火)	
合 気 道	10月14日(日)	沼津市民体育館	協会登録者・ 一般(中学生以上)	当日まで	勝田 方 ☎090-1834-9598
柔 道	10月14日(日)	富士総合運動公園 体育館	小・中・高校生・一般	9月30日(日)	小笠原 方 ☎090-2189-5122
水 泳	10月14日(日)	県富士水泳場	小・中・高校生・一般	9月23日(日)	古郡 方 ☎61-6682
体 操	10月14日(日)	鷹岡中学校体育館	幼・小・中・ 高校生・一般	9月30日(日)	坂間 方 ☎090-3933-0342 ☎51-4723
スポーツチャンバラ	10月21日(日)	富士総合運動公園 体育館	協会登録者・ 招待選手	10月5日(金)	稲穂 方 ☎51-6986
ボウリング	10月21日(日)	ラウンドワン富士店	小・中・高校生・一般	10月9日(火)の 18:00まで	鈴木 方 ☎71-5402 またはラウンドワン富士店フロント
ゲートボール	10月27日(土)	雁ゲートボール場	協会登録者	10月1日(月)	田中 方 ☎21-2838
陸 上	10月28日(日)	富士総合運動公園 陸上競技場	小・中・高校生・一般	10月15日(月)	鈴木 方 ☎21-3801
山 岳	10月28日(日) ※悪天候中止。	天城山系	協会登録者・一般	9月1日(土)～ 先着順。定員50人	松本 方 ☎34-3180
少林寺拳法	10月28日(日)	市立富士体育館	協会登録者	9月28日(金)	安藤 方 ☎090-4233-2727
空 手 道	11月4日(日)	市立富士体育館	幼・小・中・ 高校生・一般	右記へ問い合わせ	加藤 方 ☎34-1963
剣 道	11月4日(日)	市立富士川体育館	中・高校生・一般	10月5日(金)	上柳 方 ☎090-3250-3245
グラウンドゴルフ	11月7日(水)	富士川緑地 ソフトボール場	協会登録者	右記へ問い合わせ	木村 方 ☎63-5995
テ ニ ス	11月11日(日)	富士総合運動公園 庭球場ほか	一般・壮年	10月27日(土)	WTC内富士市テニス協会 ☎88-9042
	12月24日(月)		高校生	12月10日(月)	
な ぎ な た	11月25日(日)	市立富士体育館剣道場	小・中・高校生・一般	10月30日(火)	片桐 方 ☎21-5309 ☎21-5683
新 体 操	12月22日(土)	市立富士川体育館	協会登録者	11月17日(土)	風間 方 ☎85-1240
ス キ ー	平成25年 1月27日(日)	長野県ブランシュ たかやまスキー場	小・中・高校生・一般	平成25年 1月14日(木)	中嶋 方 19:00～21:00 ☎64-9255

※パワーリフティングは、6月24日(日)に行われました。

問い合わせ

スポーツ振興課 (体育協会事務局)

☎53-6045

☎57-0177

未来の自分を見つけに行こう！

キッズジョブ2012



自動車整備士になれるかな



クレープづくりに挑戦！



カメラマンになったよ

夏休みに、ふじさんめっせで仕事体験やものづくり体験ができるキッズジョブ2012を開催します。市内にあるさまざまな仕事を、プロの指導のもと実際の仕事に近い形で体験しましょう。

とき／8月18日(土)・19日(日)
10時～16時
ふじさんめっせ

お仕事体験エリア

看護師や介護福祉士の仕事、自動車整備士の仕事など、さまざまな仕事を体験できます。

商業体験エリア

商店街のお店の一日店主になりましょう。商品づくりやディスプレイなど、いろいろな体験ができます。

キッズフリマ

小学3～6年生によるフリーマーケット。お客さんも小学生以下の子ども限定です。物やお金を大切にすることを、だけでなく、コミュニケーション力や考える力も身につきます。

キッズフリマ出店者募集中！

詳しくはふじさんめっせまで。
☎(65)6000

ものづくり体験エリア

市の特産品である茶の手もみ体験、アニマルロボット製作体験教室(18日のみ)、富士ひのきを使った木工教室(19日のみ)など、地元の職人や技術者にもものづくりを教わるすることができます。

働くクルマ体験エリア

ふだんよく見かける車はもろろんのこと、あまり知られていない特別な働く車も勢ぞろい。車を活用した仕事について学べます。

はたきやるコーナー

いろいろな仕事当てゲームや、まちで活躍する仕事人の紹介をします。

ステージプログラム

プロスポーツ選手の仕事について聞こう！



講師：名波 浩さん

サッカー元日本代表。現サッカー一解説者。ワールドカップフランス大会出場の経験を持つ。

19日(日)
11:00～

ジョブ博

はたらく人の夢(パネル展示)

一緒につくるう！ペーパークラフト

(19日のみ) ※先着順。

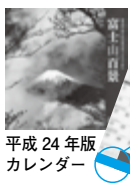
①10時30分～ ②13時30分～

ほか

問い合わせ 商業労政課 ☎55-2778 ☎51-1997

広告を掲載しませんか

平成25年版
富士市民暮らしのカレンダー



平成24年版
カレンダー

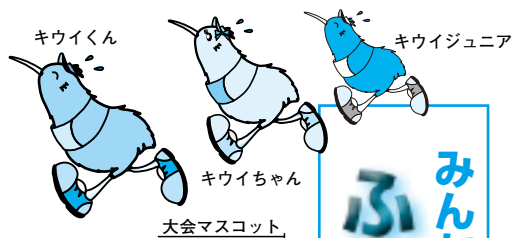
縦30ミリメートル
横120ミリメートル
掲載イメージ ※拡大

内容／カレンダーの下部に広告を掲載(1月当たり2枠を予定)
掲載枠数／24枠(2枠まで申し込み可)
発行部数／9万3,500部(各世帯配布)

掲載期間／平成25年1月～12月
掲載料／1枠5万円(消費税含む)
申し込み／申込書(広報広聴課で配布、市ウェブサイトダウンロード可)に必要事項を記入し、8月24日(金)(必着)までに、直接または郵送で、〒417-8601 富士市役所広報広聴課へ
選定方法／「富士市広告掲載に関する指針」などにに基づき決定
※応募者多数の場合抽せん(希望掲載月の重複掲載などを含む)。
広報広聴課 ☎55-2700

中央病院「病院だより」第18号

掲載枠数／2枠
発行部数／約9万2,000部(各世帯配布)
発行日／10月20日(土)
掲載料／1枠3万円(消費税含む)
申し込み／中央病院ウェブサイト内の募集要項をごらんの上、8月31日(金)(必着)までに、必要書類を直接または郵送で、〒417-8567 中央病院病院経営課へ
<http://fujishi.jp/~byoin>
病院経営課 ☎52-1131(内線2222)



みんなで参加しよう!

ふじかわキウイマラソン

富士川の美しい自然あふれるコースを走ります。走り終わった後には、名物の「キウイフルーツ」や「富士山ひらら」をご堪能ください。

ことしから小学生の部の部門がふえました。各部門とも、定員になり次第、申込受付を終了しますので、申し込みはお早目に!

とき/11月25日(日) 雨天決行

▼開会式 8時20分
▼完走祭 12時30分

※ことしから、ナンバーカードなどを事前に送付するため、当日の受け付けはありませんので、招集時間までに招集場所へ集まってください。

ところ/市立富士川体育館

種目/ハーフマラソン、10キロメートル、5キロメートル、3キロメートル(小学生低学年の部・高学年の部)、小学生と保護者のファミリーの部、1キロメートル(4~6歳の小学生未満とその保護者のファミリーキッズの部)

※全25部門(年齢、性別ごと)。ファミリーキッズの部は時間計測なし。

対象/一般アマチュア競技者

参加費/一般 1人 3500円

▼申込方法など詳しくは、パンフレット(市役所7階スポーツ振興課、市立富士川体育館、市立富士川体育館、富士総合運動公園、各地区まちづくりセンター)で配布をさせていただきます。

高校生以下 1人 2500円

ファミリー小学生 1組 3500円
ファミリーキッズ 1組 2000円

募集期間/①振替用紙による申し込み
8月2日~9月7日

②インターネットによる申し込み
「ランテス」ウェブサイト <http://runnet.jp/> 8月2日~9月21日

※別途振り込み手数料がかかります。

※定員に達した時点で申込受付を終了。※窓口での申し込みはできません。

交通手段/シャトルバスを運行

▼行き JR富士川駅~市立富士川体育館1キロメートル手前

▼帰り 市立富士川体育館~JR富士川駅

参加賞/キウイフルーツ、富士山ひらら、スポーツグッズ、おにぎりほか

問い合わせ ふじかわキウイマラソン実行委員会 (スポーツ振興課内) ☎55-2722 FAX57-0177

富士のふもとの 2012 大博覧会

グルメコンテスト 結果発表

5月26日に行われた「富士のふもとの大博覧会」グルメコンテストで入賞した商品を紹介いたします。富士山ろく自慢の味として、今後応援をよろしく願います。

ごはん部門

商品 焼肉弁当(牛)
店名 焼肉飯店 京昌園
住所 瓜島町55
☎(53)8929

金賞

商品 鶏そぼろ丼
店名 仕出し おがわ
住所 今泉2527-2
☎(52)3621

パン部門

商品 もちもちドーナツ
店名 (有)小麦畑松林堂
住所 今泉1-12-9
☎(52)0676

金賞

商品 牛タンハンバーガー
店名 焼肉 牡丹苑
住所 本町4-6 2階
☎(61)1297

めん部門

商品 つけナポリタン
店名 レ・バケット
住所 御幸町5-10
☎(51)4651

金賞

商品 御殿場みくりやそば
店名 あなたのそばで振舞隊
住所 御殿場市萩原483
☎0550-8214622

一品総業部門

商品 ばくだんからあげ
店名 からあげ道場
住所 本町7-19
☎0803615-8126

金賞

商品 七宝玉子焼
店名 たまご家・柚子庵
住所 松岡1623-2
☎(60)7173

お菓子スイーツ部門

商品 富士山麓のなめらかプリン
店名 メゾン・ド・リブレ
住所 川成新町293-4
☎(67)8777

金賞

商品 バイクドチーズケーキ
店名 polli polli
住所 平垣本町6-1
☎(62)2018

問い合わせ 商業労政課 ☎55-2907 FAX51-1997

副議長に 川窪吉男さん

かわくば よしお

6月29日の定例市議会で、議会の副議長選挙が行われ、副議長に川窪吉男さん（左写真）が選ばれました。また、各委員会の正副委員長も次のとおり決まりました（以下敬称略）。



平成15年、富士市議会議員に初当選。3期当選。この間、総務市民委員会副委員長、議会運営委員会副委員長、環境経済委員会委員長などを歴任。住所は、鈴川西町8番6号。昭和23年3月6日生。64歳。

常任・特別委員会、議会運営委員会の正副委員長

（…委員長 ○…副委員長）

- ▼総務市民委員会
- 望月清隆 ○荻田丈仁
- ▼環境経済委員会
- 村松金祐 ○岡村義久
- ▼富士・愛鷹山麓地域環境管理特別委員会
- 影山正直 ○笠井 浩
- ▼ごみ処理施設建設特別委員会
- 太田康彦 ○宮川和久
- ▼地震防災対策特別委員会
- 大和田隆 ○荻田丈仁
- ▼一般・特別会計決算委員会
- 松本貞彦 ○小沢映子
- ▼企業会計決算委員会
- 坂本富彦 ○井上 保
- ▼文教民生委員会
- 海野庄三 ○井上 保
- ▼建設水道委員会
- 米山享範 ○小池智明
- ▼議会運営委員会
- 望月健一 ○望月 昇

TOPIX

6月のできごと

地区住民の交流を図るために



子どもたちでにぎわったパターゴルフコーナー（写真上）
祭りの始まりを飾った原田清流子供太鼓（写真下）

原田公園まつり

6月10日 原田公園

原田地区住民の交流を図ることを目的に行われている、原田公園まつりが開催されました。祭りは原田清流子供太鼓の迫力ある演奏で始まり、さまざまな団体が演技を披露したり、模擬店を行ったりしました。子どもを対象に行われた宝探しでは、みんな公園内に隠されたカードを必死になって探し、カードが見つからず悔しさのあまりに泣き出す子どももいました。大勢の地区住民が参加し、祭りを楽しみました。

地域みんなが協力して開催



「♪ 365歩のマーチ」など、手話を交えた歌を披露した竹の子の利用者たち

竹の子まつり

6月17日 富士駅南第二公園

ことしで25回目を迎えた竹の子まつりは、障害者就労継続支援事業所「竹の子」が、地域との交流などを目的に毎年この時期に行っています。この祭りは、富士駅南・富士南地区の区長会・福祉推進会など約20団体もの支援を受けて開催され、ことしも大勢の人でにぎわいました。祭り中盤には、竹の子の利用者16人が約1か月前から日々練習を重ねてきた手話を交えた歌を披露。会場からは大きな拍手が上がり、笑顔があふれていました。



献血にご協力を

福祉総務課 ☎55-2757

8月の献血

日	場所	時間
2日(木)	市役所駐車場	
12日(日)	ジャンボエンチャー富士店駐車場	9:30~16:00 (昼休み12:00~13:15)
16日(木)	市役所駐車場	
18日(土)	ピアゴ富士中央店駐車場	9:30~15:30 (昼休み12:00~13:15)

しずおか子育て優待カード 事業推進キャンペーン

子育て支援課 ☎55-2731

協賛店舗で、期間中に買い物した人に、抽せんで賞品が当たります。
とき／8月16日～9月15日
対象／静岡県民で、期間中に異なる3つの事業協賛店舗などで、合計2,000円以上の買い物をした人
応募方法／応募用紙(協賛店舗・市役所子育て支援課などで配布)に必要な事項を記入し、レシート(領収書)を添付し、郵送で、〒420-8601 静岡県こども未来課へ
※当選者に賞品を郵送します。

募 集

「第1回環境エネルギー展」「第6回富士市環境フェア」出展説明会

環境総務課 ☎55-2902

ふじさんめっせで11月30日(金)に開催する「環境エネルギー展」と、12月1日(土)に開催する「富士市環境フェア」への参加・出展希望者を対象に説明会を行います。
とき／8月10日(金) 15:00~16:30
ところ／ふじさんめっせ会議室
定員／150人
申し込み／事前に、電話またはFAXで環境総務課へ ☎51-0522

富士マリンプール臨時駐車場

ところ／昭和自動車学校跡地(八代町185-1)
開設日／7月14日～9月2日の土・日曜日・祝日、8月9日～17日の平日
※シャトルバスを1時間に3本運行します(9:00~17:30)。
りぶす富士(富士マリンプール) ☎33-3400

8月は道路ふれあい月間 ～8月10日は「道の日」～

道路維持課 ☎55-2832

- ★道路の穴や側溝のふたの破損など、危険箇所を見つけたらご連絡ください。
- ★道路にはみ出している庭木の枝や雑草は、お互いの心遣いで刈り取りましょう。
- ★道路にごみを捨てたり、物を置いたりしないようにしましょう。

8月 移動図書館車ふじ号の巡回日程

中央図書館 ☎51-4946

日	場所と貸し出し開始時刻
1・15日(水)	駿河台団地 (1日の14:15のみ) 富士見台市営住宅集会所前 (15:00)
2・16日(木)	滝戸団地前 (14:00) 岩本山団地集会所駐車場 (15:00)
3・17日(金)	セブン-イレブン中里店駐車場 (10:00) マックスバリュ富士江尾店駐車場 (11:00) 加島の郷 (3日の14:15のみ) 四丁河原南公会堂駐車場 (15:00)
4・18日(土)	鈴川中町フードランド前 (10:00) 松野まちづくりセンター(18日の14:00のみ)
7・21日(火)	ハックドラッグ川成島店第2駐車場 (14:00) JA 富士市笠塚支店駐車場 (15:00)
9・23日(木)	歴史民俗資料館駐車場 (15:00)
11・25日(土)	富士信用金庫中丸支店駐車場 (10:00) きぎょうの郷駐車場(11日の14:00のみ) 富士南まちづくりセンター (15:00)

休館日／6、13、20、24、27日
※都合により中止・変更する場合があります。

児童扶養手当の現況届と振り込み

子育て支援課 ☎55-2738

児童扶養手当の受給資格を認定されている人(全部支給停止の人も含む)は、8月1日時点の家庭状況の届け出が必要です。必ず本人が来庁し、手続きしてください。
とき／8月10日～15日(この期間のみ土・日曜日でも手続きできます)
8:45～16:00
ところ／消防防災庁舎7階大会議室
※8月14日(火)に、同会場で生活・就業・法律の個別相談を実施します(当日受付可・予約優先)。申し込み・問い合わせは母子家庭等就業・自立支援センター(☎054-254-1191)へ。

児童扶養手当振り込みのお知らせ
8月期(4月～7月分)の児童扶養手当を8月10日(金)に受給者の口座に振り込みます。ご確認ください。

お知らせ

市民福祉まつり参加団体の福祉活動を支援します

社会福祉協議会 ☎64-6600

募集期間／8月1日～29日
助成内容／福祉活動に必要な備品の購入にかかる費用
申し込み／直接社会福祉協議会へ
※詳しくは、7月25日(水)以降に電話で問い合わせるか、社会福祉協議会ウェブサイトの募集要項をごらんください。
☎http://fujishi.jp/~ex-shakyo

ロゼこどもサマーフェスティバル 「スタンプラリー2012」「夏休みこどもアート展」

ロゼシアター ☎60-2500

- ①スタンプラリー2012
クラフトや読み聞かせなど、遊んでスタンプを集めよう
とき／8月9日(木) 10:00～14:00
(スタートは13:30まで)
ところ／ロゼシアター4階会議室ほか
参加費／無料(当日直接会場へ)
- ②夏休みこどもアート展
とき／8月10日～19日
ところ／ロゼシアター1階ギャラリー

コミュニティバスのダイヤ変更・実験運行・割引

都市計画課 ☎55-2904

- ①「JR東田子の浦駅～岳南江尾駅間のシャトルバス」のダイヤを変更します。新しい時刻表は岳南鉄道の全駅にあります
変更日／8月1日(水)
- ②田子浦地区のコミュニティバス「しおかぜ」の逆回り便を実験運行します
運行本数／1日4便
運行期間／8月1日～10月31日(日曜日・祝日、8月13日～15日は運休)
- ③岩松北地区のコミュニティバス「こうめ」の100円割引券を配付します
配付期間／8月1日～31日
内容／こうめ利用者に、次の乗車時に使える100円分(小学生・障害者手帳保持者は50円)の割引券を配付
※詳しくは電話で都市計画課へ問い合わせるか、市ウェブサイトをごらんください。

小学生テニス教室（硬式）

富士市立高校 ☎31-1024
 と き／8月21日～23日 7:30～9:00
 ところ／富士市立高校テニスコート
 （雨天時は体育館1階）
 内 容／ストレッチ体操、ラケットとボールを使った遊び、ストローク、サーブなど
 対 象／テニス経験のない小学4～6年生
 定 員／24人（先着順） 参加費／無料
 申し込み／8月10日（金）までに、直接またはEメールに住所、氏名、電話番号、学年を記入し、富士市立高校へ
 ①m-mochiduki@fuji-ichiritsu.jp
 ※ラケットは貸し出します。

浮島まちづくりセンター成人講座 「レンジの達人」「くつろぎのヨガ・ピラティス（後期）」

浮島まちづくりセンター ☎38-0930

①レンジの達人

と き／9月8日・15日・29日、10月6日の各土曜日 10:00～12:00 計4回
 定 員／20人（応募者多数の場合抽せん）

②くつろぎのヨガ・ピラティス（後期）

と き／9月10日・24日、10月15日・29日、11月12日・26日、12月10日の各月曜日 19:00～21:00 計7回
 定 員／15人（応募者多数の場合抽せん）

……①②ともに……

対 象／市内在住・在学・在勤の成人
 ところ／浮島まちづくりセンター
 受講料／300円（①は別途材料費が必要）
 申し込み／8月7日～9日の9:00～21:00（必着）に、はがきを持参または往復はがき・Eメールに住所、氏名、年齢、性別、電話番号、講座名を記入し、〒417-0814 西船津215-2 浮島まちづくりセンターへ
 ①c-ukishima@div.city.fuji.shizuoka.jp

2012 平和のための富士戦争展

と き／8月10日（金）～15日（水）
 ところ／ロゼシアター展示室（無料）
 問い合わせ／平和のための富士戦争展実行委員会 加藤 方（☎61-2722）
 ※戦時中の実物資料を提供していただける人は、ご連絡ください。

8月の市役所休日開庁日

開庁日／8月5日（日）9:00～16:00

開庁窓口／

★市民課（☎55-2747）

★収納課（☎55-2730）

★国民健康保険課（☎55-2751）

第47回 富士市発明くふう展 作品

工業振興課 ☎55-2906
 展示期間／9月8日（土）・9日（日）9:00～17:00
 ところ／ロゼシアター1階展示室
 出品物／生活の中のちょっとしたアイデア品や産業の発展に役立つもの（作品の実物または発明・意匠など）
 申し込み／8月29日～9月3日に、小・中学生は学校ごとに、高校生以上は、直接工業振興課へ

講座・教室

犬とねこの飼い方教室（無料） ～ペットと上手に暮らそう～

環境総務課 ☎55-2768

と き／8月9日（木）13:30～15:30
 ところ／県富士総合庁舎601会議室
 内 容／犬と猫の飼い方、しつけ方、動物の健康管理など

対 象／犬・猫の飼い主

定 員／20組（先着順）

申し込み／8月3日（金）までに、電話またはEメールに住所、氏名、電話番号、動物の種類・名前・性別・年齢と現在困っていることを記入し、富士保健所動物保護第2指導班へ
 ☎65-2679

※動物は連れてこないでください。
 ①anipro-2nd@cy.tnc.ne.jp

ゆる～くやさしい運動講座（無料）

健康対策課 ☎64-8993

と き／9月5日からの毎週水曜日 10:00～11:30 計3回

ところ／フィランセ西館4階大ホール
 内 容／ストレッチング、やさしい筋力トレーニング

対 象／市内在住の40～64歳の、医師による運動制限のない人で、ひざや腰が痛い人など（3回とも参加できる人）

定 員／35人（先着順）

申し込み／8月9日（木）の9:00から受け付けます。電話で健康対策課へ

日曜・夜間納税相談

8月5日（日） 9:00～16:00

8月15日（水） 17:15～19:00

収納課 ☎55-2730

富士市工業振興会議 市民公募委員

工業振興課 ☎55-2779

市の工業振興策について、より広く市民の皆さんの意見を反映させるため、委員の一部を公募します。

応募資格／市内在住・在勤の20歳以上の人
 任 期／10月から2年間

※会議は、平日の夜間（年3回程度）。
 募集人員／2人程度（提出書類などにより選考）

申し込み／8月24日（金）（必着）までに、応募用紙（工業振興課、各地区まちづくりセンターで配布。市ウェブサイトダウンロード可）に必要事項を記入し、直接または郵送・FAX・Eメールで、〒417-8601 富士市役所工業振興課へ
 ☎51-1997

①sy-kougyou@div.city.fuji.shizuoka.jp

個人参加 公共施設見学参加者



広報広聴課 ☎55-2736

コース

市役所→シルバー人材センター→
 岳南排水路管理組合→市民活動センター（昼食）→消防防災庁舎（情報指令室・災害対策本部室）→市役所
 と き／8月28日（火）9:00～15:00

対 象／市内在住・在勤の人

定 員／20人（応募者多数の場合、初めての人を優先し、抽せん）

参加費／無料

申し込み／8月5日（日）（必着）までに、電話またはFAXに参加する人の住所、氏名、年齢、電話番号（1回につき2人まで申し込み可）、今までの参加回数、「8月28日見学希望」を記入し、おしえてコールふじ「公共施設見学」係へ
 ☎53-1111 ☎51-0623

重度障害者（児）医療費 助成制度の変更

障害福祉課 ☎55-2759

重度心身障害者の負担軽減を目的に、医療費の自己負担分（1か月1医療機関当たり500円は自己負担）を助成する制度に、10月診療分から精神障害者保健福祉手帳1級の人が加わります。

※事前に受給者証の交付が必要です。
 9月3日（月）から受給者証の交付申請を障害福祉課で受け付けます。

初めての人の向け 「楽しく♪確かな!中国語講座」

市民安全課国際交流室 ☎55-2704
 と き/①昼コース 8月23日からの
 毎週木曜日 10:00~11:30 計10回
 ②夜コース 8月21日からの毎週
 火曜日 19:00~20:30 計10回
 ところ/①吉原まちづくりセンター
 ②富士市交流プラザ
 講師/①随健さん ②陳誠さん
 定員/①②ともに15人(先着順)
 受講料/9,000円(協会会員は7,000円)
 申し込み・問い合わせ/電話で富士
 市国際交流協会事務局へ☎52-0995

富士川ふれあいホール リトミック教室

りぶす富士(富士川ふれあいホール) ☎81-2333
 と き/9月7日からの毎週金曜日
 10:00~10:45 計6回
 対象/2~3歳児とその保護者
 定員/10組
 参加料/4,000円(保険料を含む)
 申し込み/8月7日~14日(必着)
 に、直接またははがき・FAXに住
 所、氏名、年齢、生年月日、電話
 番号、教室名を記入し、〒421-3305
 岩淵855-39 富士川ふれあいホー
 ルへ ☎81-0203

各種スポーツ講座

スポーツ振興課 ☎53-6045

講座名	とき	ところ	対象	定員	参加費
夏休みゴルフ ジュニアレッスン	8月3日(金)10:00~	①鈴川ゴルフセンター	小学3~6 年生	各会場 20人 (先着順)	500円 (保険料)
	8月3日(金)13:00~	②リムSCゴルフ			
	8月4日(土)10:00~	③岩本山ゴルフ練習場			
	8月9日(木)19:00~	④ヤマキゴルフセンター			
	8月10日(金)10:00~	⑤大淵ゴルフセンター			
⑥スポーツ吹矢	8月24日(金)・ 31日(金) 19:00~	市立富士体育館	市内在住 ・在勤の 18歳以上 の人	50人 (応募者 多数の場 合抽せん)	500円 (保険料含む)
⑦トライアスロン	8月26日(日) 9:00~12:00	富士総合運動公園 温水プール周辺	小・中学生	30人 (先着順)	無料

申し込み/①~⑤は開催当日までに電話で各会場へ(①☎33-0296②☎36-0022③☎61-6808④☎36-2023⑤☎35-1500)。⑥⑦は往復はがきに住所、氏名、年齢(学年)、性別、電話番号を記入し、⑥は8月10日(金)までに市ウェブサイトまたはモバイルサイトで電子申請するか、〒417-8601 富士市教育委員会スポーツ振興課へ。⑦は8月20日(月)までに〒417-0061 伝法1828-2 平林 方(☎51-5704)へ
 ※⑥は車いす利用者も参加できます。

市立博物館各種講座

市立博物館 ☎21-3380

講座名	とき	対象	定員	参加費
チャレンジ!! 陶芸	① 8月11日(土)・25日(土) 9:30~11:30	小学生以上(小学生は保護者同伴)	各30人 (先着順)	1,000円 (材料費)
	② 10月13日(土)・27日(土) 9:30~11:30			
③ 陶芸室自由開放日	8月12日、9月9日、 10月14日、11月11日 の各日曜日 9:30~16:00		各日30人 (先着順)	粘土1キログラム 当たり1,000円 (材料費)
④ 古代の竈づくり	8月24日(金)、9月8日(土) 9:30~12:00	小学3~ 6年生	10人 (先着順)	100円

ところ/市立博物館工芸棟陶芸室
 申し込み/①は8月4日(土)、②は10月6日(土)、④は8月18日(土)の各9:00から受け付けます。直接または電話で市立博物館へ。③は当日直接会場へ
 ※③は講師指導がありません。

講座・教室

牛乳パックでおもちゃをつくろう

男女共同参画課 ☎55-2724
 と き/8月7日(火) 10:00~11:30
 ところ/フィランセ西館4階大ホール
 持ち物/はさみ、のり、牛乳パック
 受講料/無料(当日直接会場へ)
 問い合わせ/男女共同参画課またはきら
 り交流会議 片山 方へ ☎38-1512

お父さん向け子育て講座 「イクメン虎の穴」~週末、パパはヒーローになる~

富士南まちづくりセンター ☎64-3632
 と き/8月26日(日)、9月9日(日)・
 30日(日)、11月11日(日)、12月15日(土)
 各10:00~(9月9日(日)、12月15
 日(土)は13:00~)
 ところ/富士駅北まちづくりセンターほか
 対象/市内在住・在勤で第1子が
 就学前の父親とその子ども(9月
 9日(日)と12月15日(土)は母親も参加)
 定員/30組程度(応募者多数の場合抽せん)
 受講料/1,800円
 申し込み/7月23日~8月7日に、市
 ウェブサイト・モバイルサイトで電
 子申請するか、はがきを持参して直
 接富士駅北・富士北・富士駅南・田
 子浦・富士南まちづくりセンターへ

8月の納期

8月15日~31日

市・県民税 第2期

国民健康保険税 第2期

収納課 ☎55-2730

介護保険料 第2期

介護保険課 ☎55-2766

後期高齢者医療保険料 第1期

※納付書は8月の第2週に発送します。

国民健康保険課 ☎55-2754

平和を祈りましょう

富士市戦没者追悼式

と き/8月15日(水) 11:50~
 ところ/ロゼシアター中ホール
 ※12:00の時報に合わせて、黙とう
 をささげましょう。
 原爆死没者の慰霊と平和を祈念して
 黙とうをささげましょう

と き/8月6日(月) 8:15(広島)
 8月9日(木) 11:02(長崎)

福祉総務課 ☎55-2757

セミナー読書会

中央図書館 ☎51-4946

と き／9月からの毎月第2木曜日
(9月は第1木曜日)10:00～12:00
計7回

ところ／中央図書館2階第2会議室
内 容／読書会の立ち上げのために
必要な事項を学ぶ

講 師／時田しず江さん(元小学校教師)
定 員／20人(先着順)

申し込み／8月14日(火)の9:00から受
け付けます。直接中央図書館へ

妊婦さんだけに贈る超プレミアム講座 プレママ・サロン

鷹岡まちづくりセンター ☎71-3215

と き／9月26日～11月14日の毎週
水曜日 13:30～15:30 計8回

ところ／鷹岡まちづくりセンター
対 象／市内在住・在勤の妊娠安定
期に入った健康な人

定 員／20人(応募者多数の場合抽せん)
受講料／300円(別途材料費が必要)

申し込み／8月15日(水)(必着)ま
でに、市ウェブサイト・モバイル
サイトで電子申請するか、往復は
がきに講座名、住所、氏名、年齢、
電話番号、出産予定日を記入し、
〒419-0202 久沢836-1 鷹岡ま
ちづくりセンターへ

フォトギャラリー「ふじのまち再発見」

富士山や富士市の街並み、地域の
イベントなどの写真を展示します

と き／8月6日～9月2日 8:30～22:00
ところ／富士市交流プラザ2階ギャラリー
入場料／無料

りぶす富士(富士市交流プラザ) ☎65-5523

富士警察署管内事件・事故

忍び込みが多発しています。就
寝する際は、戸締まりを確認しま
しょう。

事件情報 (5月末現在)

	年間累計	昨年比
全刑法犯罪	1012件	- 113件
忍び込み	50件	+ 31件
空き巣	30件	- 8件
自転車盗	165件	- 98件

事故情報 (6月末現在)

	年間累計	昨年比
件数	1,261件	+ 44件
死者	4件	± 0件
負傷者	1,655件	+ 96件

安全をつなげて広げて事故ゼロへ

チャレンジ!! そばっ子 ～稲垣家でそばづくり～

市立博物館 ☎21-3380

と き・内容／種まき～そばづくり

① 8月26日(日) ② 10月28日(日)
③ 11月17日(土) ④ 11月18日(日)

①～③9:00～12:00 ④9:00～13:00

ところ／広見公園内旧稲垣家住宅ほか
対 象／4回とも参加できる小学生
とその保護者

定 員／10組20人程度(応募者多数
の場合抽せん。1組3人まで)

受講料／1人1,000円

申し込み／8月12日(日)(消印有効)
までに、往復はがきに住所、参加
者の氏名、電話番号を記入し、〒
417-0061 伝法66-2 市立博物館へ

パソコン講習会

初心者のためのデジカメ・パソコン講座

シルバー人材センター ☎53-1150

と き／8月18日～9月29日の毎週
土曜日 13:00～15:00 計6回

ところ／ラ・ホール富士7階OALーム
対 象／簡単な文字入力ができる人
定 員／20人(先着順)

講座形式／受講生5人にアシスタン
ト1人配置、Windows7使用

受講料／4,500円(別途、施設使用料、
資料代1,500円)

持ち物／デジタルカメラ

申し込み／8月1日～3日の9:00～
16:00に、電話でシルバー人材セン
ターへ

初めて畑で野菜をつくる人におすすめ! 「ピカイチ野菜手づくり塾入門講座」

松野まちづくりセンター ☎56-1055

と き／初回 9月5日(水) 19:00～
20:00 2～9回目 9月16日～12月22日の
主に土曜日 9:30～11:30 計9回

ところ／松野まちづくりセンターほか
対 象／市内在住・在学・在勤で、畑で
野菜づくりの経験がない20歳以上の人
定 員／20人(応募者多数の場合抽せん)

受講料／300円(別途材料費が必要)

申し込み／8月6日～10日(消印有
効)に、往復はがき・Eメールに
講座名、住所、氏名、年齢、性別、
電話番号、勤務先または学校名
を記入し、〒421-3303 南松野
1792-2 松野まちづくりセンター
へ

☎c-matsuno@div.city.fuji.shizuoka.jp

平成24年度里山体験講座 川と遊ぼう(無料)

環境保全課 ☎55-2773

と き／8月26日(日) 9:00～12:30

ところ／こぶしの里(岩淵)
内 容／リバートレッキング、サワ
ガニとり、川遊びなど

対 象／小学生を含む家族

定 員／40人程度(先着順)

申し込み／8月8日～15日の9:00～
17:15に、直接または電話・FAX
に住所、氏名、年齢、電話番号を
記入し、環境保全課へ ☎51-9854

毎月第1日曜日は博物館の日です

市立博物館 ☎21-3380

内 容	時 間
①手すきはがきづくり	10:00～14:00
②型染しおりづくり	
③和紙コサージュづくり	
④手すき絵紙用はがき(3枚)	
⑤はたおり体験	10:30～12:30 13:30～15:30
⑥火おこし体験	10:00～15:00
⑦勾玉づくり	10:00～16:00
⑧いろいろスライムづくり	10:00～ 13:00～
⑨七宝ストラップづくり	
⑩草木染ハンカチづくり	
⑪さきおり風コースター	9:00～ 13:00～
⑫昔のオモチャづくり	
⑬フエジングペンダントづくり	開館時間中
⑭博物館クイズ	

と き／8月5日(日)①⑤⑥⑦⑧⑩
9月2日(日)①②③⑤⑥⑨⑩

⑭

10月7日(日)②④⑤⑥⑪⑫⑭

11月4日(日)①②⑤⑥⑩⑬⑭

ところ／市立博物館

参加費／内容によって異なります

申し込み／当日直接会場へ

市内の小規模事業者の皆さんへ

★簡易な修繕等参加登録に申請ください

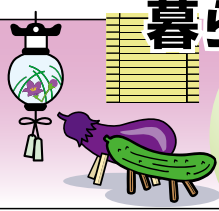
市は発注する簡易な修繕などの
参加登録申請を受け付けています。
対 象／市内に主たる事業所を有
する小規模事業者

※参加資格及び登録の詳細は、契
約課窓口または市ウェブサイト
をごらんください。

～登録済みの皆さんへ～

8月に定期審査を予定していま
す。

契約課 ☎55-2727



暮らしの

カレンダー

●「道路ふれあい」月間
●こども電話相談強調月間

8月 AUGUST

[葉月]

8月の

博物館

- 夏休み実験室 1・2・3日
- 第1日曜日「博物館の日」 5日
- かまど飯を食べよう!! 5日
- 手づくり和紙工芸 5・12日
- 原始のはたおり体験 7日
- チャレンジ!!陶芸 11・25日
- かやぶき農家の癒しのおんがく会 19日
- うつわのうつりかわり ~9月23日



※休館日 6・13・20・27日 [手づくり和紙工芸(和紙時計)から]

1 水	結婚相談(フィランセ東館) 水の週間 ~7日 離乳食講習会・ごっくん期(フィランセ西館) [水の日] [夏の省エネルギー総点検の日]
2 木	ふじかわキウイマラソン申込受付開始 →P12 夏休み親子教室(フィランセ西館) 人権相談(フィランセ東館) 健康ふじ21推進地区講演会(吉永まちづくりセンター) 1歳6か月児健診(フィランセ西館) 献血(市役所駐車場) →P14
3 金	3歳児健診(フィランセ西館)
4 土	甲子神社祭典(富士本町商店街)~5日 青葉台地区夏まつり(青葉台小) ふじかわ夏まつり(富士川河川敷憩いの広場) 夏休み福祉なんでも学習(フィランセ東館)
5 日	富士市青少年の船 ~9日 市民課など窓口開設 →P15 富士市民水泳競技大会(県富士水泳場) 日曜納税相談(市役所3階収納課) →P15
6 月	フォトギャラリー「ふじのまち再発見」(富士市交流プラザ)~9月2日 →P17 離乳食講習会・ぱくぱく期(フィランセ西館) [広島平和記念日]
7 火	牛乳パックでおもちゃをつくろう(フィランセ西館) →P16 1日ナース体験(中央病院) すくすく赤ちゃん講座(フィランセ西館) 公証役場出張相談(市役所3階市民相談室) [立秋]
8 水	上和田子安地蔵尊大祭(今泉8) 結婚相談(フィランセ東館) 健康ふじ21推進地区講演会(鷹岡まちづくりセンター) 離乳食講習会・かみかみ期(フィランセ西館)
9 木	健康ふじ21推進地区講演会(岩松まちづくりセンター) ロゼこどもサマーフェスティバル[スタンブラリー2012](ロゼシアター) →P14 1歳6か月児健診(フィランセ西館) 人権相談(市役所3階市民相談室) [長崎原爆の日]
10 金	児童扶養手当現況届受付(消防防災庁舎7階大会議室)~15日 →P14 平和のための富士戦争展(ロゼシアター)~15日 →P15 「道の日」街頭キャンペーン ロゼこどもサマーフェスティバル[夏休みこどもアート展](ロゼシアター)~19日 →P14 3歳児健診(フィランセ西館) 行政相談(市役所3階市民相談室)
11 土	小木の里まつり(富士第二小)
12 日	献血(ジャンボエンチョー富士店駐車場) →P14 結婚相談(フィランセ東館)
13 月	今宮火祭り
14 火	手無観世音祭典(天間) 労務相談(市役所3階市民相談室) 普通救命講習(消防防災庁舎2階PR室) すくすく赤ちゃん講座(フィランセ西館)
15 水	富士市戦没者追悼式(ロゼシアター)→P16 川カンジー(北松野) 夜間納税相談(市役所3階収納課)→P15 結婚相談(フィランセ東館) 特別徴収(年金からの天引き)8月分【市・県民税、国民健康保険税、介護保険料、後期高齢者医療保険料】 子どもの安全を守る市民行動の日 [終戦記念日] [月遅れ盆]

16 木	各地区燈籠流し 下五貫島の観音さん 木島投げ松明 しずおか子育て優待カード事業推進キャンペーン ~9月15日 →P14 献血(市役所駐車場) →P14 人権相談(フィランセ東館)
17 金	
18 土	日本女子クリケットトーナメント(富士川緑地自由広場)~19日 キッズジョブ2012(ふじさんめっせ)~19日 →P11 厚原中区朝日地蔵尊祭典 献血(ピアゴ富士中央店駐車場) →P14
19 日	三四軒屋龍王神社祭典(宮島) 食育の日 麻葉・覚せい剤撲滅の日
20 月	日本15歳以下クリケット選手権(富士川緑地クリケット場)~21日 ロゼシアター臨時休館 ~23日
21 火	すくすく赤ちゃん講座(フィランセ西館) 不動産に関する相談(市役所3階市民相談室) [県民の日]
22 水	結婚相談(フィランセ東館) 離乳食講習会・ごっくん期(フィランセ西館)
23 木	保寿寺虫封じ地蔵尊祭(伝法) 1歳6か月児健診(フィランセ西館) 人権相談(市役所3階市民相談室) ふじのくに地産地消の日
24 金	天間天満宮大祭 ~25日 鍛冶町桜地蔵尊祭典(今泉6) 3歳児健診(フィランセ西館) 行政相談(市役所3階市民相談室)
25 土	
26 日	いちばの朝市(公設地方卸売市場) 増川岩船地蔵尊まつり 結婚相談(フィランセ東館)
27 月	夜間納税相談(市役所3階収納課)
28 火	普通救命講習(消防防災庁舎2階PR室) すくすく赤ちゃん講座(フィランセ西館) 労務相談(市役所3階市民相談室)
29 水	結婚相談(フィランセ東館)
30 木	1歳6か月児健診(フィランセ西館) 防災週間 ~9月5日
31 金	市・県民税第2期、国民健康保険税第2期、介護保険料第2期、後期高齢者医療保険料第1期納期限 →P16 3歳児健診(フィランセ西館)

平成24年7月20日号(毎月5日・20日発行)

こちら編集室

最近スポーツジムに行き始めました。驚いたのは、夜おそくても多くの人がいることです。年齢も性別も関係なく、さまざまな人がいます。疲れていると運動するのが面倒になってしまいがちですが、運動したほうが次の日の目覚めが

よいように思います。時間がない人は、軽くストレッチするだけでも違うかもしれないですね。今回の広報ふじでは、ふじかわキウイマラソンや富士市スポーツ祭を紹介しています。ぜひ皆さん、参加してくださいね。(モリモリ)

人口 260,629人 (前月比+162)
男 129,134人 (+133)
女 131,495人 (+29)
世帯 99,045世帯 (+208) 6月1日現在
編集・発行 富士市総務部広報広聴課
〒417-8601 静岡県富士市永田町1-100
☎0545-51-0123 ㊟0545-51-1456

おしえて
コパルふじ
53-1111
受付時間
8:30~19:00