

広報

ふじ

平成24年

5 | 5 No.1031



もくじ

- ② 富士市温暖化対策補助制度
 - ④ 富士まつり2012参加者募集
 - ⑥ 大雨による災害には早目の情報収集と避難が必要です
 - ⑧ 姉妹都市・友好都市の市長が富士市を訪問
 - ⑨ 特定健康診査を受けましょう
 - ⑩ ふじクリーンパートナー募集／個人住民税特別徴収事務説明会
 - ⑪ まちかどネットワーク ⑫ 暮らしのたより ⑬ 富士市写真館
- 4月19日 富士市オープンガーデン (影島さん宅 富士見台6)



太陽光発電システム（写真左：住宅設置例、写真右：工場設置例）

富士市温暖化対策補助制度が新しくなりました

市は、今年度から地球温暖化対策のための設備をさらに設置しやすくするために、中小企業者と市民向けに温暖化対策補助制度を新設しました。

今回は、新設された「**中小企業者温暖化対策事業費補助金**」と「**市民温暖化対策事業費補助金**」、あわせて一部内容を変更した「**次世代型ソーラーシステム設置費補助金**」について紹介します。

事業者向け

中小企業者温暖化対策事業費補助金（新設）

環境設備投資を活性化させることで温室効果ガスの削減を進め、市内産業の振興につながることを目的に、**新エネルギー設備や省エネルギー設備の導入**に対して、市が補助金を交付します。

※新エネルギー設備とは

政令により指定された、太陽熱利用地熱発電、風力発電、太陽光発電などを行うための設備で、外部へのエネルギー供給を行うもの。

★省エネルギー設備とは

富士市環境アドバイザーによる診断または国・県が実施する無料省エネルギー診断に基づく設備。

●対象

中小企業者（みなし大企業は除く）

●対象事業

新エネルギー設備の導入、省エネルギー設備の導入による温室効果ガスの削減を行う事業で、次のいずれかに該当する事業

- ① 温室効果ガス総排出量を10%以上削減する事業
- ② 温室効果ガス排出削減量が年5トン以上の事業
- ③ 売電を目的とする事業
- ④ 富士市環境エネルギー推進協議会が推奨する機器を導入する事業

●補助金額

① 新エネルギー設備の導入
次のうち、少ない方の金額
【上限500万円】

① 設備の導入に係る費用の4分の1
（国・県など補助金併用時は20分の1）

② 温室効果ガス削減量が1キログラム当たり100円

（売電目的は1キログラム当たり20円）

※太陽光発電のみ。発電出力3キロワット未満は対象外。3キロワット以上10キロワット未満は、一律5万円。

◎省エネルギー設備の導入

次のうち、少ない方の金額

【上限75万円】

- ① 設備の導入に係る費用の4分の1
（国・県など補助金併用時は20分の1）
- ② 温室効果ガス削減量が1キログラム当たり100円

●申請方法など

補助金申請書のほか、必要書類を添付して、事業開始の2週間程度前までに環境総務課に提出してください。

※国・県補助金を申請する、

または省エネ

診断を受ける

場合は、結果

が出るまでの約2か月間仮受付ができません。



高効率ボイラー（事業者用）

市民向け

市民温暖化対策事業費 補助金（新設）

市内の住宅に住宅用太陽光発電システムの設置とあわせて、高効率給湯器の導入、節電改修、クリーンエネルギー自動車の導入のいずれかを実施する市民に対して、市が補助金を交付します。

※太陽光単独の「住宅用太陽光発電システム設置費補助金」は昨年度で終了しました。

●対象者

- 次のすべてに該当する人
- 市内に居住している住宅、または居住する予定の住宅で、市民温暖化対策事業を実施する人
- 市町村税を完納している人

●対象事業

次のAとB・C・Dのいずれかを合わせて実施する事業

A 太陽光発電システム

太陽光を利用して発電する最大発電出力3キロワット以上の装置で、発生した電気を電力会社へ供給できる状態にあるもの

B 高効率給湯器

- ①次世代型ソーラーシステムによる給湯器（◆下記3段目参照）
- ②潜熱回収型給湯器（熱利用効率が90%以上）

- ③ヒートポンプ式給湯器（通年エネルギー消費効率が3・0以上のもの）
- ④家庭用ガスコージェネレーションシステム（ガスエンジン方式、燃料電池方式）

C 節電改修

電力の安定供給につながるもので、総額10万円以上の次に掲げる改修事業

- ①断熱窓
複層ガラスへの交換、内窓の増設、窓の交換
- ②高効率空調機（統一省エネラベル制度最高評価のエアコン）
- ③高効率照明
高効率蛍光灯器具（統一省エネラベル制度最高評価のもの）、LED照明器具に変更するもの

D クリーンエネルギー自動車

次のうち、国の補助の対象となる車両で事業用でないもの

- ①電気自動車
- ②プラグインハイブリッド自動車
※コンセントから差し込みプラグを用いて直接バッテリー充電できるハイブリッド自動車。

●補助金額

- クリーンエネルギー自動車の購入を含む事業 …… 14万円
- その他の事業 …… 7万円

●申請方法など

事業実施計画書のほか、必要書類を添付して、設置工事の2週間程度前までに環境総務課へ提出してください。

市民向け

次世代型ソーラーシステム設置費補助金



屋根に次世代型ソーラーシステムを設置している住宅

昨年度から、太陽エネルギーの利用を促進するため、市内の住宅に次世代型ソーラーシステムを設置する市民に対して、市が補助金を交付しています。今年度から、既に高効率給湯器を導入している住宅に、強制循環型太陽熱利用システムを追加する事業を補助対象へ加えました。

◆次世代型ソーラーシステムとは

強制循環型の太陽熱利用システムと高効率給湯器を組み合わせたものです。太陽熱を利用して、湯沸かし、給湯、床暖房などができます。太陽光発電パネルよりも小さい面積で設置でき、重量も4分の1程度です。

●対象者

- 次のすべてに該当する人
- 市内の住宅に、市指定の次世代型ソーラーシステムを設置する人
- 市町村税を完納している人

●補助金額

- 強制循環型太陽熱利用システムと高効率給湯器の同時設置 …… 15万円
- 既存の高効率給湯器に強制循環型太陽熱利用システムを追加 …… 10万円

●申請方法など

次世代型ソーラーシステム設置計画書に必要書類を添付して、設置工事の2週間程度前までに環境総務課へ提出してください。

★各補助金における注意事項★

- 補助金の受け付けは先着順で、予算額に到達次第、終了します。
- 国や県の補助金、市民温暖化対策事業費補助金と次世代型ソーラーシステム設置費補助金は、併用して申請できません。
- 申請方法など詳しくは、市ウェブサイトをのぞらういただくか、環境総務課へお問い合わせください。

問い合わせ

環境総務課

☎(55)2902 国(51)05522
E ka-kankyousomu@div.city.fuji.shizuoka.jp

富士まつり2012

参加者募集



とき

7月22日(日)

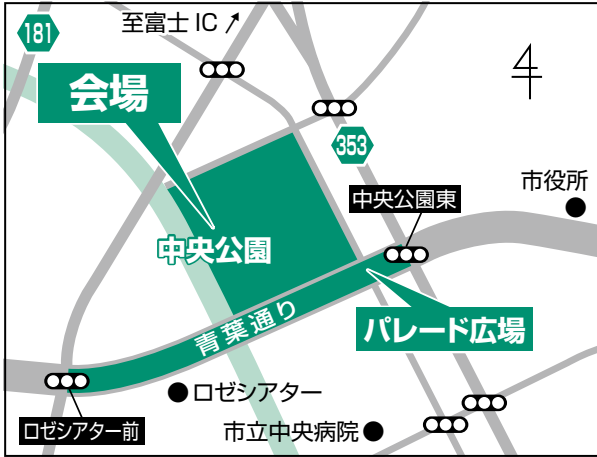
11時〜20時55分(予定)

ところ

中央公園、青葉通り



市民総おどり



ことしの富士まつりは、かぐや姫コンテストや太鼓の競演、音楽パレード、市民総おどり、市民パフォーマンス、かぐや姫絵巻など内容盛りだくさん。祭りのラストを飾る花火大会も開催されます。市民の皆さん一人一人が主役になって盛り上がりましょう!!

市民総おどり

「市民総おどり」にあなたも参加してみませんか。町内会(区)、企業、グループでの参加はもちろん、個人の参加も大歓迎です。



ところ

中央公園前青葉通り(パレード広場)

説明会

7月3日(火)

19時

消防防災庁舎7階大会議室

申し込み/6月6日(水)(必着)までに、

チーム(団体)名、参加人数、一言PR、代表者の住所・氏名・電話番号を記入し、直接または郵送・Eメールで、富士まつり実行委員会事務局へ

※踊り練習会の日程は説明会でお知らせします。

市民パフォーマンス

ダンス、楽器演奏など、あなたのパフォーマンス(演技)で、富士まつりを熱く盛り上げませんか。

ところ/中央公園特設ステージ

注意事項

- 1ステージ10分以内(準備、片づけ時間を含む)です。
- ジャンルは問いません。ただし、カラオケのみでの出演はできません。
- 出演の経費は自己負担になります。
- 応募者多数の場合は、抽せんになります。

説明会/6月22日(金) 19時

消防防災庁舎7階大会議室

申し込み/6月6日(水)(必着)までに、

チーム(団体)名、参加人数、持ち込む備品、一言PR、代表者の住所・氏名・電話番号を記入し、ステージで行う内容がわかる写真や資料を添えて、直接または郵送・Eメールで、富士まつり実行委員会事務局へ



かぐや姫絵巻

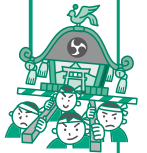


みこし練り歩き



市民パフォーマンス

みこし練り歩き



みこしを担いで、祭りの熱気を感じてみませんか。

ところ／中央公園前青葉通り
(パレード広場)

注意事項

●手づくりみこしでも参加できます。

●服装は自由です。

●安全には十分配慮してください。

申し込み・問い合わせ

6月6日(水)(必着)までに、参加申込書に必要事項を記入し、郵送またはファクスで、〒417-0057 瓜島町82 富士商工会議所2階 富士青年会議所事務局へ

☎(53) 3366 ☎(52) 2581

※申し込み後、開催要項を配付します。

また、詳細は富士青年会議所ウェブサイトでもごらんになれます。

🌐 <http://www.fuji-jc.or.jp>

かぐや姫コンテスト

かぐや姫伝説や、富士市を広く全国にPRする富士市の観光キャラクター「かぐや姫」を募集します。富士まつりをはじめ、県内外の



第26代かぐや姫クイーン[右]と第26代かぐや姫

観光キャンペーンや公的イベントなどで、1年間活躍していただきます。多くの皆様のご応募をお待ちしています。

応募資格

富士・富士宮市内に在住・在勤・在学の人は、富士・富士宮市出身の学生(高校生は除く)で、18歳以上の女性(4月1日時点)

※未婚・既婚は問いません。

※モデルなど専属契約を結んでいる人やほかのコンテストで受賞している人は応募できません。

一次審査

(非公開面接審査)

7月8日(日)

消防防災庁舎7階大会議室

決勝審査

(公開面接審査)

7月22日(日)の富士まつりの中で、かぐや姫クイーン、かぐや姫を1人ずつ選出

申し込み

6月29日(金)(必着)までに、住所、氏名(ふりがな)、生年月日、職業(勤務先・学校名)、電話番号(自宅・携帯電話)、趣味、一言PR、かぐや姫になったときの抱負、推薦者の住所・氏名・本人との関係を記入し、上半身の写真1枚(サービス判程度、6か月以内に撮影したもので、本人のみが写っているもの)を同封し、直接または郵送・Eメールで、富士まつり実行委員会事務局へ

※Eメールで応募する場合、写真はJPEG形式で保存した、100キロバイト程度のもの(800ピクセル×600ピクセル)を添付してください。

★各申込書は、観光課、各地区まちづくりセンター、富士山観光交流ビューロー(新富士駅観光案内所)、富士商工会議所、富士青年会議所で配布しています。

問い合わせ

富士まつり実行委員会事務局 〒417-8601 富士市役所観光課
☎(55) 2777 ☎(51) 1007 🌐 sy-kankou@div.city.fuji.shizuoka.jp



大雨による災害には早目の情報収集と避難が重要です

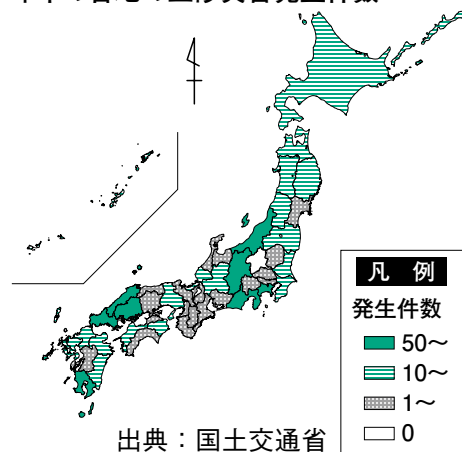


平成22年9月、台風9号による集中豪雨で土砂崩れなどの被害を受けた小山町の様子

これから梅雨の時期になり、11月ごろまでは、大雨や台風による浸水被害や土砂災害が心配されます。

近年、地球温暖化が要因とも言われる集中豪雨やゲリラ豪雨の発生がふえています。早目に気象情報を収集し、危険を感じたら早目に避難をしましょう。

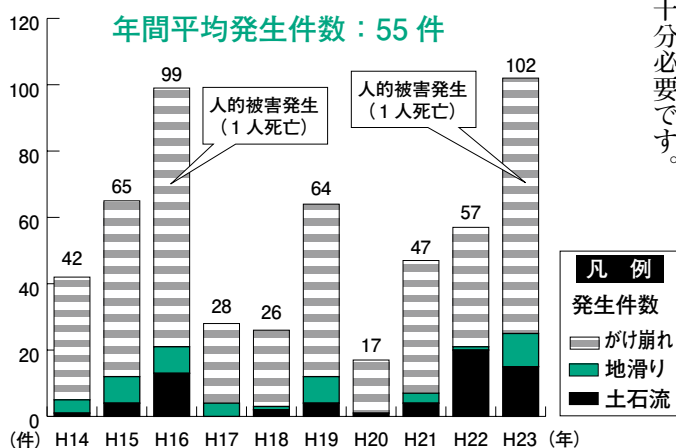
昨年の各地の土砂災害発生件数



傾斜が急な山が多い日本は、台風や大雨、地震などが引き金となって、がけ崩れや土石流、地すべりなどの土砂災害が発生しやすい環境にあります。土砂災害は一瞬にして、尊い生命や家屋などの貴重な財産を奪うなど、甚大な被害をもたらします。土砂災害の被害を防ぐためには、一人一人が自分の身を守るように備えておくことが重要です。

台風や大雨、地震などによる「土砂災害」に注意が必要です

県内の土砂災害発生件数の推移(過去10年間)



全国的に平均約1000件です。平成23年の土砂災害の発生件数は、1423件で、死者・行方不明者は79人です。左上の地図は各都道府県別の発生件数を示したのですが、これを見てわかるように、ほとんどの都道府県で土砂災害が発生しています。

静岡県内の過去10年間の土砂災害発生件数は、左のグラフのとおりで、1年間に平均約55件です。

平成23年の土砂災害の発生件数は、102件と例年よりも多く、死者も1人出ています。そのうち、台風の影響による土砂災害は69件ありました。

県内においても、土砂災害による注意が十分必要です。

土砂災害の発生状況

土砂災害から身を守るために 知っておきたい3つのポイント

土砂災害から身を守るためには、私たち一人一人が土砂災害に対して日ごろから備えておくことが重要です。

ここでは、土砂災害から身を守るために知っておくべき**3つのポイント**を紹介します。

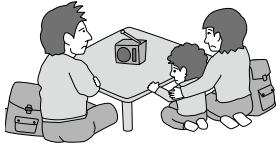
ポイント① 住んでいる場所が「土砂災害危険箇所」かどうかを確認

土砂災害が発生するおそれのある地区は、「土砂災害危険箇所（市内226か所）」とされています。自分の家が「土砂災害危険箇所」にあるかどうか、「富士市防災マップ（平成22年4月に全戸配布済み）」や「ふじタウンマップ（市ウェブサイトに）」などで確認しましょう。

ただし、「土砂災害危険箇所」でなくても、付近に「がけ地」や「沢」などがあれば注意しておくようにしましょう。

ポイント② 雨が降り出したら「土砂災害警戒情報」に注意

雨が降り出したら、「土砂災害警戒情報」に注意しましょう。「土砂災害警戒情報」は、大雨による土砂災害発生の危険度が高まったときに、避難勧告などを発表する際の判断や住民の自主避難の参考となるよう、県と気象庁が共同で発表しています。



ポイント③ 土砂災害警戒情報が発表されたら「避難準備」

市は、大雨・洪水警報の発表時や土砂災害警戒情報が発表されたときに、全国瞬時警報システム（Jアラート）で同報無線を自動起動し、警戒を呼びかけます。土砂災害警戒情報が発表されたら、特に危険が高まっているということなので、避難の準備をするようにしましょう。

特に高齢者や障害のある人など避難に時間がかかる人は、移動時間を考えてより早く避難することが重要です。

また、土砂災害の犠牲者の多くは木造住宅の1階で被災しています。

★避難場所への避難がどうしても困難なときは、近くの頑丈な建物の2階以上で緊急避難するか、難しい場合は、家の中でより安全な場所（がけから離れた部屋や2階など）に待避しましょう。

災害時の情報収集や伝達方法、 気象情報の入手方法について

同報無線メールに登録を

同報無線メールサービスを登録しておくこと、大雨・洪水警報や土砂災害警戒情報など同報無線で放送された内容をメールで確認することができます。天候や風向きなどにより、同報無線が聞き取りにくい場合がありますので、ぜひご利用ください。同報無線メールは、行方不明や光化学オキシダント発表などの情報も発信しています。

また、ラジオエフ（FM84.4メガヘルツ）は、気象警報や市の被害状況などの詳細な情報を随時放送します。

なお、防災ラジオは有償（個人・1000円・事業者・2000円）で配付予約を受け付けます（詳しくは、14ページ暮らしのたよりをご覧ください）。

市は、毎年6月の第1日曜日に「土砂災害に対する防災訓練」を行っています。

昨年は、江尾自主防災会（3町内会）で図上訓練を行いました。訓練当日は、地元で古くから住んでいる人しか知らない災害や、冠水の状況などの情報が地図に書き込まれ、参加者の皆さんも自分の地域の危険な場所を再認識できました。

避難する際には、隣近所の助け合いが重要です。今後もこのような訓練を通して、「地域で災害に備える」共助の取り組みを推進していきます。

●同報無線メールサービスの登録手順
市ウェブサイトでモバイルサイト内の「富士市メールサービス」のページをごらんください。

★携帯電話で同報無線メールを下記QRコードから登録できます



気象情報の入手方法

テレビ・ラジオからの天気予報やニュースのほかに、次のような情報の入手方法があります。

- 市からの情報
 - ①緊急時の同報無線放送（大雨・洪水警報や土砂災害警戒情報など）
 - ②市ウェブサイトの富士市防災気象情報サービス



●県からの情報
<http://otenki.city.fuji.shizuoka.jp/>

県からの情報

サイポスレーダーというウェブサイトから主要河川の水位や雨量などの情報
<http://sips.shizuoka2.jp/>

市町ごとの気象情報の収集

静岡地方気象台のウェブサイト
<http://www.jima-net.go.jp/shizuoka/>

気象庁のウェブサイト

<http://www.jma.go.jp/>

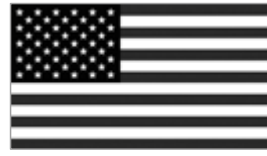
問い合わせは、静岡地方気象台防災業務課 ☎054(286)3521

問い合わせ

防災危機管理課

☎(55)2715 ☎(51)2040

姉妹都市・友好都市の市長が富士市を訪問



姉妹都市 (平成3年12月2日 提携)

オーシャンサイド市

アメリカ合衆国
カリフォルニア州

3月27日(火)

ジム・ウッド市長とパメラ夫人、前市議会議員のドン・ロデューさんとシェリー夫人の4人が富士市を訪れました。



ラ・ホール富士での記念撮影 [左] ジム・ウッド市長

訪問団は、市長・市議会議長を表敬訪問した後、県立富士高校、広見公園、同公園内旧稲垣家住宅、市立博物館などを視察しました。



昨年オーシャンサイド市を訪問した学生たちとの再会 (県立富士高校)



表敬訪問であいさつをするジム・ウッド市長



尺八の音楽の中、抹茶と和菓子を味わう訪問団 (広見公園内旧稲垣家住宅)



ハナミズキの苗木を植樹するウッド夫妻と鈴木市長 (広見公園)



友好都市 (平成元年1月13日 提携)

嘉興市

中華人民共和国
浙江省

4月5日(木)

魯俊市長と蔣仁歡副市長をはじめ、12人が富士市を訪れました。



表敬訪問で記念品を手渡す魯市長[左]

訪問団は、丸富製紙株式会社富士根工場(天間)でトイレットペーパーの製造過程を見学した後、中央図書館を視察し、表敬訪問をしました。



トイレットペーパーの製造過程を視察 (丸富製紙(株)富士根工場)



外国語書籍のコーナーでさまざまな本を手取る訪問団 (中央図書館)

国民健康保険
に加入している
皆さんへ

年に一度の

特定健康診査を受けましょう

今年度から富士宮市でも受診できます。また、検査項目もふえました。対象者には、5月下旬に受診券と案内が青色の封筒で届きます。



●対象

○4月1日時点で、富士市国民健康保険(国保)に加入している40～74歳の人

○健診当日に国保の資格がある人

※平成24年度に国保の人間ドックや脳ドックを受診した人、または受診予定の人

※4月2日以降に国保に加入して、受診を希望する人は、国民健康保険課までご連絡ください。

●健診内容(新は新しい検査項目)

○問診

○身長・体重・腹囲測定

○血圧測定

○尿検査(たんぱく・糖)

○心電図検査

○血液検査(腎機能(クレアチニン)、肝機能(GOT、GPTなど)、脂質(コレステロール、中性脂肪など)、糖代謝(血糖など)、**新貧血検査**、**新血清尿酸(痛風の検査)**)

○医師による診察

※医師が必要と判断した人には、眼底検査をします。

●料金

1000円

※市民税非課税世帯の人は無料(事前に実施医療機関などに申し出てください)。

●持ち物

○国民健康保険証

○特定健康診査受診券

※受診の際、必ず両方持参してください。

●受診方法

①「個別健診」②「集団健診」のどちらかを選んで受診してください。

①「個別健診」を希望する場合

とき／6月1日～12月8日

ところ／

市内及び富士宮市の指定医療機関

※今年度から富士宮市の医療機関でも受診できます。

申込方法

直接、受診する医療機関へお問い合わせください。

※詳しくは、5月下旬に発送される案内をごらんください。

②「集団健診」を希望する場合

とき／6月～9月

ところ／

各地区まちづくりセンターなど

申込方法

5月下旬に発送される案内に記載されている、申し込み専用電話で予約してください(先着順)。

より多くの人に健診を受けていただくために

特定健診を受けていない人を対象に、電話やはがきなどによるご案内をします。既に受診・予約をしている場合は行き違いですので、ご了承ください。

75歳以上の人へ

5月下旬に後期高齢者医療制度による健康診査の受診券と案内がピンク色の封筒で届きます。

富士市国民健康保険以外の人へ

特定健康診査・特定保健指導は、各医療保険者に義務付けられています。受診を希望する人は、加入している医療保険者にお問い合わせください。

特定保健指導

特定健康診査を受けた人の中で、生活習慣を改善する必要がある人には、問題となる生活習慣をみずから見つけ、改善できるような支援(動機付け支援、積極的支援)を実施します。対象になった人はぜひご利用ください。

★市民のどなたでも利用できます★

○市民健康相談・市民栄養相談
生活習慣病予防の生活や食事についての相談を保健師、管理栄養士が受け付けます。

○食生活講座・運動講座など

受講希望者は、健康対策課へお申し込みください。
☎(64)8993

問い合わせ／国民健康保険課 特定健康診査などについて

☎(55)2751

後期高齢者医療制度による健康診査について

☎(55)2754

FAX(51)2521

みんなできれいなまちづくり

ふじクリーンパートナー

募集

市は、平成18年から、市民の皆さんと役割

を分担し、協力して美化活動を進める「ふじ

クリーンパートナー」事業を行っています。

皆さんも「ふじクリーンパートナー」でき

れいなまちづくりを始めませんか？

「ふじクリーンパートナー」とは？

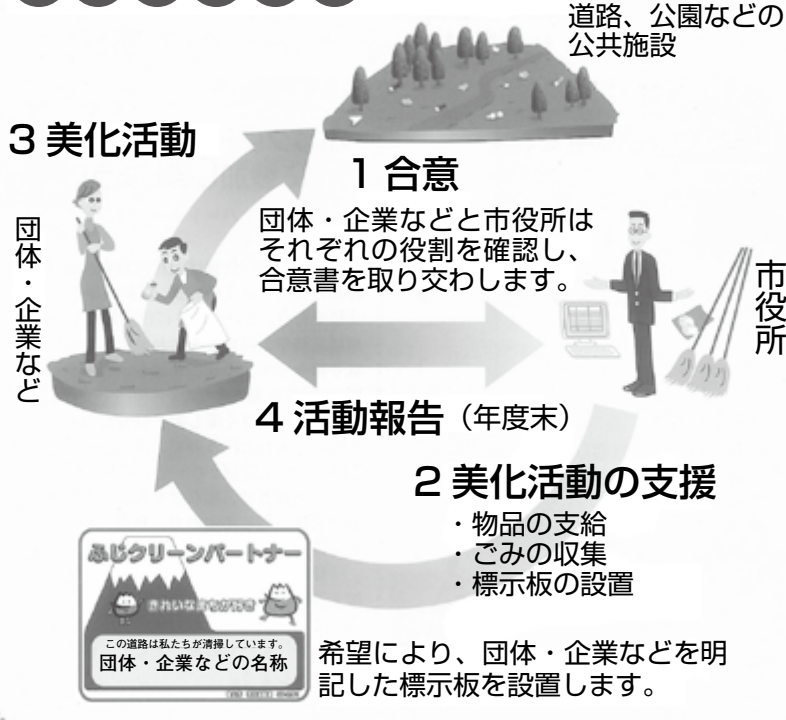
団体・企業の皆さんが美化活動を行い、市が

清掃用品の支給やごみの収集などの支援をする

ことで、役割を分担しながら一緒に道路や公園

などの公共施設をきれいにする取り組みです。

仕組みと流れ



- 対象
定期的に市の公共施設の美化活動を行っている、または行う予定のある団体・企業など
- 支援内容
○清掃用品の支給
○活動で出たごみの収集
○活動区域内への団体・企業名などが入った標示板の設置
- 参加方法
活動届出書（市民協働課で配布、または市ウェブサイトでダウンロード可）に必要事項を記入し、市民協働課まで提出してください。

申し込み・問い合わせ／市民協働課（市役所3階）

TEL 55-2701 FAX 53-6666

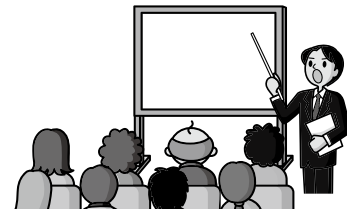
E-mail si-kyoudou@div.city.fuji.shizuoka.jp

個人住民税の給与天引きを初めて行う事業主の皆さんへ

個人住民税特別徴収事務説明会開催

6月から原則すべての事業所で個人住民税の給与天引き（特別徴収）が始まります。

市は、今年度特別徴収義務者として指定された事業主の皆さんが、具体的にどのような事務を行うか説明会を開催します。ぜひご参加ください。



個人住民税の特別徴収事務説明会

- 開催日 5月28日（月）
- 開催時間 午前の部／10:00～11:30（9:30開場）
午後の部／13:30～15:00（13:00開場）
※終了時間は目安ですので、多少前後する場合があります。
- 会場 消防防災庁舎7階大会議室
- ◆平成23年度以前に特別徴収義務者に指定されている事業主の皆さんも参加できます。

問い合わせ 市民税課 ☎55-2734 ☎53-0974



ZOOM ズームアップ

公開
四季の花や草木で彩られた庭を

富士市 オープンガーデン



花 や草木で飾られた個人の庭を一般の人たちに公開するオープンガーデン。ことし2月28日に、市内でオープンガーデンを行う団体「富士市オープンガーデン」が発足しました。

代表の井出英子さん(大淵)は「市内にオープンガーデンがふえて、まちが明るくなればと思います、市のオープンガーデン講座の講師をしていた3人が中心になり立ち上げました。発足したばかりですが、これから市内外の人たちとも交流し、花についての情報を発信したり、講習会を開いて知識や技術をみんなに身につけたりしていきたいと思っています」と意気込みを語ります。

現在、市内には個人宅25か所をはじめ、全部で33か所のオープンガーデン



四季の花を咲かせるオープンガーデン

があります。「オープンガーデンは庭ごとに特徴があり、それぞれ四季折々の花が楽しめるところが魅力です。たくさんの方に、まず見ていただきたいですね」と笑みがこぼれます。

これからはバラなどが見ごろです。詳しくはお問い合わせください。

問い合わせ／富士市オープンガーデン事務局 鈴木 方 ☎(61)4370

食のまち

朝日に染まる富士山をイメージした新メニュー

赤富士丼



5 月に旬を迎えるシラス。田子浦にある「富士山しらす街道」では、6月24日に「しらす街道フェア」が行われます。新鮮なシラスを味わえる、田子の浦漁業協同組合敷地内の「漁協食堂」に、ことし4月、新メニュー「赤富士丼」が登場しました。

その日にとれた大きめの新鮮なシラスを、しょうゆやだしなどを混ぜた特製のタレに漬け込み、ご飯の上のせて真ん中に生の卵黄を飾ります。その色合いが、富士山が朝日に染まり朱色になる「赤富士」をイメージさせることからこの名前になりました。

地元ですし店を営む、考案者の岡村龍弥さん(前田)は「シラスの新しいメニューをつくりたいと思います」。



連日大勢の人がシラスを求めて訪れる漁協食堂で「赤富士丼」を味わう人たち

『赤富士丼』はくさみや苦みが少なく、味がまろやかなことが特徴です。また、大ぶりの生シラスを使っているため、漬けても食感はずりずりのままです。皆さんにはぜひ、本物のシラスを食べしてほしいですね」と熱心に話します。

鮮度抜群の田子の浦のシラス。皆さんも、旬のシラスを堪能してみてくださいいかがでしょうか。

HAPPY PHOTO'S

我が家のアイドル



鈴木 義乃ちゃん
H23. 6. 4 生
父・悠介 母・早加(横割1)
「お兄ちゃんに負けたくないぐら
いすくすく元気に育ってね!」



渡邊 蒼ちゃん
H24. 1. 29 生
父・直也 母・香(一色)
「大切な愛娘あーちゃん♥
すくすく育ってね!」



川窪 莓愛ちゃん
H23. 1. 5 生
父・賢次 母・由里絵(比奈)
「これからも笑顔いっぱい
の莓愛ちゃんできてね!」

★我が家のアイドル大募集!!
あなたの子どもの写真(顔全体が写っているもの)とコメントを募集しています。詳しくは広報広聴課まで。
☎(55)2700 ☎(51)1456
kouhou@div.city.fuji.shizuoka.jp



難病患者総合相談会

保健医療課 ☎55-2739

専門の医師と関係機関の職員が病気の悩み、生活・介護の相談などに応じます。

と き／6月10日(日) 13:00～

(受付12:30～14:00)

ところ／フィランセ

参加費／無料

申し込み／当日直接会場へ

問い合わせ／富士市難病団体連絡協議会

泉 方 ☎61-8749 ☎52-5358

岳南広域都市計画の変更に関する説明会

都市計画課 ☎55-2786

富士見台住宅団地地区計画の変更に当たり、都市計画の原案について説明会を開催します。

と き／5月29日(火) 19:00～

5月31日(木) 14:00～

ところ／富士見台まちづくりセンター多目的ホール

申し込み／当日直接会場へ

※両日とも同じ内容の説明会です。

※詳細は、市ウェブサイトをごらんください。

募 集

市民協働推進懇話会委員

市民協働課 ☎55-2701

会議日程／平日の午後(今年度7回程度開催予定)

定 員／4人程度

報 酬／1回につき 5,000円

任 期／平成26年3月31日まで

応募資格／市内在住の満18歳以上の人(高校生は除く)

申し込み／6月7日(木)(必着)まで

に、申込用紙(市民協働課で配布、市ウェブサイトダウンロード)に必要事項を記入し、小論文「わたしの考え～市民協働のあり方について～」(400字以上)を添えて、直接または郵送・FAX・Eメールで、〒417-8601 富士市役所市民協働課へ ☎53-6663

☎si-kyoudou@div.city.fuji.shizuoka.jp

「講～人と人とを結ぶもの～」展

市立博物館 ☎21-3380

と き／5月26日～7月1日 9:00～17:00(毎週月曜日、6月19日～26日は休館)

ところ／市立博物館特別展示室

入館料／大人100円、小・中学生50円

看護師など再就業相談 ～勇気を出して再出発を！～

保健医療課 ☎55-2739

と き／5月30日(水) 10:00～14:00

ところ／フィランセ西館3階和室

対 象／看護師などの資格を持ち、現在就業していない人

相談料／無料(当日直接会場へ)

問い合わせ／静岡県ナースセンター 東部支所 ☎・☎055-920-2088

トゥリトネスパフォーマンスショー

りぶす富士(温水プール) ☎36-2131

と き／6月3日(日)

1回目 11:00～ 2回目 14:00～

ところ／温水プール

内 容／水泳・シンクロナイズドスイミングをアレンジしたショー

定 員／各300人 入場料／無料

申し込み／5月14日(月)から整理券を配布します。直接温水プール、市立富士体育館、市立富士川体育館、富士市交流プラザへ

光化学オキシダントにご注意を!

環境保全課 ☎55-2774

これから夏にかけて発生しやすくなる光化学オキシダントは、人間の目やのど、農作物などに影響を与えることがあります。

光化学オキシダントの注意報が出たら、次のことに注意しましょう。
●目やのどに刺激を感じたときは、洗眼やうがいをする。
●屋外での運動、自動車の運転を控える。

★農作物や動物に異常が認められたとき

農 政 課 ☎55-2781

林 政 課 ☎55-2783

みどりの課 ☎55-2793

★人体に異常を感じたとき

健康対策課 ☎64-9023

環境保全課 ☎55-2774

富士保健所 ☎65-2151



お知らせ

自衛官採用制度説明会

市民課 ☎55-2746

採用試験に関する事など、個別に説明します。

と き／①5月19日(土) ②5月27日(日) 10:00～15:00

ところ／①富士駅南まちづくりセンター ②今泉まちづくりセンター
申し込み／当日直接会場へ

問い合わせ／〒417-0041 御幸町13-5 自衛隊富士地域事務所 ☎51-1719

富士川水系富士山麓ブロック田子江川河川整備計画(原案)に関する意見交換会

河川課 ☎55-2834

と き／5月31日(木) 19:00～20:45

ところ／田子浦まちづくりセンター
定 員／100人(先着順)

申し込み／当日直接会場へ

問い合わせ／富士土木事務所企画

検査課 ☎65-2227

※計画案は問い合わせ先のほか、5月15日(火)から県・市のウェブサイトでもごらんになれます。

☎http://www.pref.shizuoka.jp/kensetu/ke-840/

平成24年度

「人権擁護委員の日」特設相談

福祉総務課 ☎55-2757

6月1日は「人権擁護委員の日」です。毎年この日を中心に人権思想の普及高揚のための活動が行われます。ことしは全国一斉に「特設人権相談所」が開設され、市では下記の日程で実施します。秘密は厳守しますので、お気軽にご相談ください。

と き／6月1日(金) 10:00～15:00

ところ／富士川まちづくりセンター、富士駅南まちづくりセンター、鷹岡まちづくりセンター

内 容／差別、プライバシーの侵害、名誉毀損、いじめ、体罰などに関する面接相談

相談料／無料(当日直接会場へ)

問い合わせ／富士人権擁護委員協議会事務局(静岡地方法務局富士支局内) ☎53-5451

第 1 回 富士市民グラウンドゴルフ大会

スポーツ振興課 ☎53-6045

と き / 7 月 4 日(水) (集合8:00)

※雨天の場合は 7 月 6 日(金)。

ところ / 富士川緑地ソフトボール場

対 象 / 市内在住の人

参加費 / 500円 (保険料含む)

申し込み / 5 月 30 日(水) (9:00~12:00)

に、直接各地区まちづくりセンターへ

問い合わせ / 富士市グラウンドゴルフ協会 西山 方 ☎090-1627-8307

富士マリンプールアルバイト

りぶす富士(富士マリンプール) ☎33-3400

雇用期間 / 6 月 23 日~9 月 8 日

内 容 / ①監視員・受付・清掃員

②売店販売員 ③看護スタッフ

対 象 / ①②高校生以上の健康な男女で、1 か月以上勤務できる人 (高校生は学校及び保護者の許可書が必要) ③看護師免許を有する人

賃 金 / ①②時給750円~900円

③時給1,200円

申し込み / 申込用紙(富士マリンプール・市立富士川体育館ほかで配布)に必要事項を記入し、電話連絡後、直接富士マリンプールへ

「リサイクル青空市」出店者

りぶす富士(公園事業課) ☎55-3553

と き / 6 月 9 日(土) 10:00~14:00

※雨天中止。

ところ / 富士総合運動公園多目的広場

対 象 / 市内在住・在学・在勤の20歳以上の人(業者不可)

募集店舗数 / 60店舗

※1店舗2人以上で運営(応募者多数の場合抽せん)。

出店料 / 1店舗1,000円(当日徴収)

申し込み / 5月27日(日)(必着)までに、はがきまたはFAX・Eメールに郵便番号、住所、氏名、年齢、電話番号、勤務先(市内・市外を明記)、参加予定人数、販売商品、販売個数を記入し、〒417-0055 永田町2-112 りぶす富士公園事業課へ

※手づくり品や食品類の販売はできません。

☎57-0180 ①park@fuji-kousya.jp

小学生おりがみクラブ参加者

子育て支援課 ☎55-2731

と き / 6 月 16 日からの毎月第 3 土

曜日 13:30~15:00 計10回

ところ / 広見児童館 1階図書室

対 象 / 市内在住の小学 1~6 年生

定 員 / 15人(先着順)

申し込み・問い合わせ / 5月26日(土)

の9:00から受け付けます。本人または家族が直接広見児童館へ

☎22-0582

富士市環境審議会市民委員

環境総務課 ☎55-2901

市の環境の保全及び創造について調査・審議する環境審議会の市民委員を募集します。

応募資格 / 選挙権があり、市内に1年以上住んでいる人

任 期 / 8月1日~平成26年7月31日

定 員 / 3人程度(応募者多数の場合、応募書類などを考慮し選考)

申し込み / 5月7日~6月5日(必着)に、応募用紙(環境総務課で配布、市ウェブサイトダウンロード可)に必要事項を記入し、郵送またはFAX・Eメールで、〒417-8601 富士市役所環境総務課へ ☎51-0522

①ka-kankyousoumu@div.city.fuji.shizuoka.jp

「富士登山」参加者

スポーツ振興課 ☎55-2876

と き / 7 月 28 日(土) 4:30集合(市役所北口) ※荒天中止。

対 象 / 市内在住・在学・在勤の小学 5 年生以上の人(小・中学生 1 人につき保護者 1 人同伴)

定 員 / 60人(応募者多数の場合抽せん)

参加費 / 1人3,000円(バス代・保険料)

申し込み / 6月13日(水)(必着)までに、市ウェブサイト電子申請するか、往復はがきに郵便番号、住所、氏名、年齢、性別、電話番号、富士登山経験の有無(回数)を記入し、〒417-8601 富士市教育委員会スポーツ振興課へ

※7月10日(火)に事前説明会を行います。

※当日の天候や登山道の状況により、コースの変更または中止となる可能性があります。

**フジ
ハピネスFuji(富士市結婚相談所)
出会い・ふれあいパーティー**

社会福祉協議会 ☎64-6600

と き / 7 月 29 日(日) 9:00~13:00

ところ / フィランセ西館 4階大ホール

定 員 / 男20人 女15人(応募者多数の場合抽せん)

参加費 / 500円(当日持参)

申し込み・問い合わせ / 5月27日~

6月24日の相談日(毎週水曜日、第

2・4日曜日10:00~15:00)に、直接ハピネスFuji(フィランセ東館

1階)へ ☎64-6604(相談日のみ)

※ハピネスFujiに登録が必要です。

**市営住宅 上堀団地
(シルバーハウジング) 入居者**

住宅政策課 ☎55-2817

募集团地 / 上堀団地A棟205号室(松岡2400-11)

間取り / 2DK(6畳、6畳、DK)

家 賃 / 1万8,600~3万6,500円

※入居する人の世帯所得による。

※共益費、駐車場使用料、緊急通報システムなどの経費は含みません。

敷 金 / 家賃の3か月分

資 格 / 60歳以上の単身世帯、夫婦双方またはいずれかが60歳以上の世帯、収入が法律基準以下の世帯など

申し込み / 5月21日~31日の8:30~


17:15(土・日曜日は除く)に、直接住宅政策課へ

**歯の衛生週間(6月4日~10日)
歯の健康フェスティバル**

と き / 6 月 2 日(土) 14:00~15:30

6 月 3 日(日) 10:00~11:30、

13:00~15:30

ところ / フィランセ西館 

内 容 / 2日 表彰式典(各種よい歯のコンクール、図画・ポスター・標語コンクール)

3日 歯科健診、歯科相談、歯磨き指導、フッ素塗布、石こう手形、キッズ体験“歯医者さん”、おもちゃ・風船プレゼントなど

参加費 / 無料

※両日とも図画・ポスターを展示します(10:00~16:00)。

問い合わせ / 富士市歯科医師会

☎53-5555

第31回ボランティア講座

ボランティアセンター ☎64-7100
 と き／6月9日(土) 13:30～15:30
 ところ／フィランセ西館4階大ホール
 内容／ボランティアの心がまえ
 講師／小倉常明さん (KT福祉研究所)
 定員／100人 受講料／無料
 申し込み／当日直接会場へ

西部ブロックまちづくりセンター合同青年講座 アウトドアクッキングを習得しキャンプへGO!

富士川まちづくりセンター ☎81-1111
 と き／6月9日(土)、7月7日(土)、
 8月18日(土)、9:00～15:00 9月
 22日～23日(テント泊) 計4回
 ところ／丸火青少年の家ほか
 内容／キャンプに生かすアウト
 ドアクッキング
 対象／市内在住・在勤・在学の20
 歳～35歳の青年で現地集合・解
 散ができる人
 定員／20人(応募者多数の場合は抽せん)
 参加費／5,000円(材料費・宿泊費を含む)
 申し込み／5月21日～25日に、市
 ウェブサイト・モバイルサイトか
 ら電子申請するか、直接、岩松・
 岩松北・富士川・松野まちづく
 りセンターへ

※詳細は市ウェブサイトをごらんください。

富士のふもとの大博覧会

～絶品!逸品!富士山の恵み!～

商業労政課 ☎55-2907

と き／5月26日(土)・27日(日)
 両日とも10:00～16:00
 ところ／ふじさんめっせ

- 内容／
- ①富士のふもとのグルメフェア
グルメコンテスト(26日)
コンテスト出展者による逸品販売(27日)
 - ②富士のふもとの厳選食財
 - ③富士のふもとの健康づくり

※当日、ふじさんめっせ駐車場は
 大変混雑しますので、公共交通
 機関または、無料シャトルバス
 をご利用ください。

無料シャトルバス運行内容

乗降場	始発時間	運行間隔
公設地方卸売市場	9:20	20分
富士市役所	9:20	20分
JR富士駅南口	9:30	30分

カウンセリング講座

青少年相談所 ☎52-4152
 と き／6月13日からの毎月1回
 水曜日 13:30～15:30 計7回
 ところ／青少年相談所会議室
 講師／佐野淑江さん(教育カウンセラー)
 対象／市内在住の20歳以上の人
 定員／30人(応募者多数の場合抽せん)
 受講料／2,000円
 申し込み／5月30日(水)の12:00ま
 でに、電話またはEメールに、住所、
 氏名、電話番号を記入し、青少
 年相談所へ

ky-soudanjo@div.city.fuji.shizuoka.jp

クリケット教室

～女子日本代表選手が指導します!!～

スポーツ振興課 ☎55-2876

と き／6月9日(土) 8:30～12:00
 ※雨天中止。
 ところ／富士川緑地クリケット専用
 グラウンド
 内容／基本技術、ゲーム、社会人
 チームのデモゲーム見学など
 対象／市内在住・在勤の小学生
 以上(小・中学生は保護者同伴)
 定員／50人(応募者多数の場合抽せん)
 受講料／200円
 申し込み／6月1日(金)(必着)ま
 でに、市ウェブサイトまたはモバ
 イルサイトで電子申請するか、往復
 はがきに住所、氏名、年齢(学年)、
 電話番号を記入し、〒417-8601
 富士市教育委員会スポーツ振興課へ

日曜・夜間納税相談

5月25日(金) 17:15～19:00
 6月3日(日) 9:00～16:00

収納課 ☎55-2730

5月の教育委員会会議

5月定例会を開催します
 (どなたでも傍聴できます)

と き／5月21日(月) 13:30～
 ところ／市役所8階政策会議室
 教育総務課 ☎55-2865

5月の水道料金・下水道使用料 お客様センター ☎55-2846

～納入は便利で確実な口座振替で～
 申し込み 直接、市指定金融機関の窓口へ
 持ち物 通帳・印鑑(届印)・水栓番号(各
 世帯配付の「使用水量等のお知らせ」に記載)

※納入は2か月に1度です(地区によって納入月が異なります)。

講座・教室

初心者 弓道教室

～日本の伝統の弓道を習ってみませんか?～

スポーツ振興課 ☎53-6045

と き／6月5日～8月10日の毎週
 火・金曜日 19:00～21:00 計20回
 ところ／富士総合運動公園弓道場
 対象／高校生以上(弓道部のない
 高校生・一般)
 定員／30人(先着順)
 受講料／5,000円(保険料含まず)
 申し込み・問い合わせ／富士市弓道協
 会事務局 岸本方 ☎090-2924-9910

第1回 市民生活講座

「そなえは大丈夫!」～知っていますか地震保険～

市民安全課 ☎55-2750

と き／5月29日(火) 10:00～12:00
 ところ／フィランセ東館2階ふくし
 体験室・学習室
 講師／篠崎豊さん(社日本損害保険協会)
 対象／一般
 受講料／無料(当日直接会場へ)
 問い合わせ／市民安全課または富士
 市消費者運動連絡会 田中 方
 ☎080-6909-2318
 ※託児あり。5月26日(土)までに、昼
 間は富士市消費者運動連絡会へ
 FAXで(☎61-7840)、夜間は子育
 て支援クラブすみれ 石川 方へ
 (☎61-0371)。

防災ラジオ有償配付の予約受付

予約受付期間／5月21日(月)から配
 付予定数(1,000台)に達するま
 での平日 8:30～17:00
 予約方法／防災危機管理課(消防
 防災庁舎3階)へ直接お申し込み
 ください。引換券を発行します
 ※電話、Eメール、FAXでの予約
 は受け付けていません。
 ※配付時期・場所は、「広報ふじ」、
 市ウェブサイトなどでお知らせ
 します。

防災危機管理課 ☎55-2715

○納入期限 5月31日(木)

(納入通知書は、5月中旬に郵送します)

○口座振替日 5月28日(月)



初心者グラウンドゴルフ教室

スポーツ振興課 ☎53-6045
 と き / 6月5日(火)から毎週火曜日
 9:00~11:00 計10回
 ところ / 富士川緑地ソフトボール場
 対 象 / 市内在住・在学・在勤の人
 定 員 / 60人
 受講料 / 2,000円 (保険料含む)
 申し込み・問い合わせ / 富士市グラウンドゴルフ協会 木村方 ☎090-4210-7259

かまど飯を食べよう!!

市立博物館 ☎21-3380
 と き / ①6月3日 ②8月5日 各
 日曜日 11:00~13:00
 ところ / 広見公園内旧稲垣家住宅
 内 容 / かまどでの御飯炊きなど
 対 象 / 一般(小学生以下は保護者同伴)
 定 員 / 各15人(先着順)
 参加費 / 100円(材料費を含む)
 持ち物 / エプロン、軍手、米1合、おかず
 申し込み / 5月26日(土)の9:00から受け付けます。直接または電話で市立博物館へ

はたらく男女の講座

「職場と家庭のコミュニケーション術～学べる!男の気持ち・女の気持ち～」
 商業労政課 ☎55-2778
 と き / 6月5日(火) 18:30~20:00
 ところ / ラ・ホール富士5階研修室
 講 師 / 小林美智子さん(夫婦問題相談チェンジ代表)
 対 象 / 市内在住・在勤の人
 定 員 / 120人 受講料 / 無料
 申し込み / 5月30日(水)までに、直接または電話・FAXで商業労政課へ
 ※託児あり(申し込み時に要予約)。
 ☎51-1997

初心者空手道教室 ～「武道への道」開きます～

スポーツ振興課 ☎53-6045

ところ	と き	参 加 費	申 込 込 込
①市立富士体育館	6月1日～9月7日 毎週金曜日 18:30～21:00 計13回	月2,000円 (保険料別途)	石川 方 ☎52-1090
②今泉小学校	6月4日～7月30日 毎週月曜日 19:00～20:00 計8回	なし (保険料別途)	近藤 方 ☎090-1727-7981
③田子浦 まちづくりセンター	6月5日～9月4日 毎週火曜日 18:30～21:00 計13回	300円 (保険料含む)	田子浦まちづくりセンター ☎63-5209
④富士南中学校	6月1日～7月13日 毎週月・金曜日 19:00～20:15 計12回	月3,000円 (保険料含む)	村松 方 ☎090-1823-5010

クレー射撃を始めよう! (初心者射撃安全教室)

スポーツ振興課 ☎53-6045
 と き / 6月3日、9月2日、10月
 21日、平成25年2月24日、3月24
 日 各日曜日 計5回
 ところ / 岩本山射撃場
 対 象 / 一般の人
 受講料 / 500円 (保険料含む)
 申し込み / 6月2日(土)までに電話で
 岩本山射撃場 山口 方へ
 ☎61-6808

市立富士川体育館 各種講座

りぶす富士(市立富士川体育館) ☎81-2111
 ①中高年のための筋力トレーニング
 A 7月4日～ 毎週水曜日 19:00~20:30
 B 7月6日～ 毎週金曜日 19:00~20:30
 ②リラックスヨガ
 6月26日～ 毎週火曜日 10:00~11:30
 申し込み / ①5月27日～6月2日、②
 5月20日～26日(必着)に、直接ま
 たは、はがき・FAXに住所、氏
 名、年齢、生年月日、電話番号、
 教室名を記入し、〒421-3304
 木島89-1 市立富士川体育館へ
 ☎81-2301
 ※詳しくは、市立富士川体育館へ。

吉永まちづくりセンター成人講座 「男の体操」

吉永まちづくりセンター ☎34-1014
 と き / 6月6日～8月1日の毎週
 水曜日 9:30~11:30
 ところ / 吉永まちづくりセンター
 内 容 / 適度な運動、ウォーキングなど
 対 象 / 市内在住・在勤の18歳以上
 の男性
 定 員 / 20人(応募者多数の場合抽せん)
 受講料 / 300円
 申し込み / 5月21日(月)までに、直接ま
 たは電話で吉永まちづくりセンターへ

硬式テニス教室

りぶす富士(温水プール) ☎36-2131
 と き / 6月12日(火)からの毎週火・
 金曜日 13:00~14:30 計10回
 ところ / 富士総合運動公園庭球場
 対 象 / 一般
 定 員 / 30人(応募者多数の場合抽
 せん)
 受講料 / 6,000円
 申し込み / 5月13日~19日(必着)
 に、直接またはFAX・はがきに住
 所、氏名、年齢、生年月日、電話
 番号を記入し、〒417-0801 大淵
 254-1 温水プールへ ☎35-5464

5月の休日当直医

Available Hospitals in the Holiday
 Pronto Socorro em atendimento fim de semana e feriados

救急当直医案内
 ☎51-9999

と き
産婦人科 Gynecology & Obstetrics
 Gineco-Obstetrica
 8:00~翌8:00
 5日(土) 宮崎クリニック 66-3731 松岡
 6日(日) 池田産婦人科医院 21-2228 石坂
 13日(日) ロゼ・レディースクリニック 60-5747 蓼原町
 20日(日) 望月産婦人科医院 34-0445 比奈
 27日(日) 武田産婦人科医院 63-5122 宮島

と き
眼 科 Ophthalmology
 Oftalmologia
 9:00~17:00
 小森眼科クリニック 21-0333 伝法
 なかじま眼科 72-0011 入山瀬
 聖隷富士病院 52-0780 南町
 安藤眼科医院 26-8833 富士宮市
 海野眼科医院 30-6260 松岡

と き
耳 鼻 科 Otorhinolaryngology
 Otorrinolaringologia
 8:00~17:00
 さわだの森耳鼻咽喉科 929-8787 沼津市
 沼津市立病院 924-5100 沼津市
 長谷川耳鼻咽喉科医院 30-8733 浅間本町
 アミクリニック 981-3341 清水町
 つりた耳鼻咽喉科クリニック 927-3387 沼津市

5月の接骨師会 休日当直当番

と き
柔道整復 Bonsetter
 Clinica de osteopatia
 9:00~17:00
 名倉堂整骨院 63-5554 本市場
 はぎはら接骨院 72-4524 天間
 船津北村接骨院 34-5352 船津
 近藤接骨院 52-5187 今泉3
 藤原接骨院 21-3309 神戸1

救 急

内科・小児科・外科 Internal Medicine/Pediatrics/Surgery
 Clinica Geral/Pediatricia/Cirurgias

Emergency Hospitals
 Hospitais de emergencia

救急医療センター ☎51-0099 津田217-2
 平日 19:00~翌8:00 土曜日 14:00~翌8:00 日曜・祝休日 9:00~翌8:00
 (診療上の注意) 必ず保険証を持参してください。緊急性により診察順が変わり、投薬は1日分です。

歯 科

歯科医師会館 ☎53-5555 伝法
 日曜・祝休日 9:00~12:00
 13:00~16:00



= 88 = 

陸上競技場オープン

昭和57年5月
(富士総合運動公園)



待望の陸上競技場が完成

私は、大学生だった昭和48年に陸上競技協会に加入し、審判などで市内の陸上活動に携わることになりました。

当時、県東部管内には陸上競技場がなく、中学校などのグラウンドで市民大会やスポーツ祭などを開催していました。トラック1周が200メートルと狭かったり、ライン引きなどの準備は前日から役員総出で行ったりしていましたよ。

大学卒業後、私は体育教師になり、子どもにも陸上競技を教えながら、小・中学生の大きな大会を開催できる陸上競技場の完成を日々願っていました。

昭和57年、ついに待望の陸上競技場が完成。オープンの日は、市民陸上大会が盛大に行われました。競技場には朝から大勢の人が訪れ、みんなで完成を喜び合いました。それから、陸上競技場で小・中学生のさまざまな大会が行われるようになり、大会準備もとても楽になりました。平成2年、土から現在のゴムのグラウンドに生まれ変わり、高校生以上の大きな大会も開催できるようになりました。今も審判で陸上競技場に行くと、完成当時の思い出がよみがえってきますね。



陸上競技場のオープンを待ち望んでいた
井出 幸夫さん (今泉5)

こちら編集室

市は、多様な情報発信手段獲得のため、パソコン・携帯電話・スマートフォンで、情報を発信したり受信したりすることができる富士市公式フェイスブックページ「fromふじ」の運用を4月20日から開始しました。

「fromふじ」では、広報広聴課職員による取材日記やイベント情報などを発信します。市民の皆さんに市政を身近に感じていただけるような情報発信を心がけていきますので、ぜひごらんになってください。(kt)

人口 260,559人 (前月比-252)
男 129,082人 (-134)
女 131,477人 (-118)
世帯 98,675世帯 (+191) 4月1日現在
編集・発行 富士市総務部広報広聴課
〒417-8601 静岡県富士市永田町1-100
☎0545-51-0123 ㊚0545-51-1456



おしえて
コパルふじ
53-1111
受付時間
8:30~19:00

平成24年5月5日号 (毎月5日・20日発行)