

広報 **ふじ**

平成19年

4 | 5 No.914

**もくじ**

- ② 特集 平成19年度 鈴木尚市長の施政方針
- ⑧ 平成19年度 富士市の予算
- ⑩ まちかどネットワーク
- ⑫ 暮らしのたより
- ⑯ 富士市写真館

子どもたちのための福祉体験講座（音訳体験）  
3月17日 フィランセ

おしえてコールふじ  
☎ 53-1111

# 平成19年度 鈴木尚市長の施政方針

市議会2月定例会において、鈴木尚市長は平成19年度の市政運営の考え方と、重点施策を盛り込んだ施政方針を発表しました。

今回は、平成19年度に行う主な事業を5つの項目に分けて紹介します。

平成19年度を「こころ豊かで活力ある富士市づくり果断の年」と位置づけ、下記の3つを柱に、生き生きとした未来を見据えた事業を実施していきます。

1

地方分権の時代にあふさわしい自立型地域社会の確立を目指し、活力あふれる産業都市富士市再生に向けた基盤づくり

- 「富士市中小企業振興基本条例」の制定
- 「富士山フロント工業団地」整備事業の推進 など

2

少子・高齢社会に対応した地域で支え合う社会を目指し、高質でぬくもりのある社会づくり

- 保育料の軽減や休日保育の実施
- 「団塊の世代」の皆さんが地域の主役として活躍できるシステムづくり など

3

市民・企業から選ばれる市民満足度の高い自治体を目指し、市民生活の充実と安全で安心な地域づくり

- 耐震対策の推進と防災対策の充実
- 犯罪のないまちづくりの推進
- 休日開庁への取り組みとして、毎月第一日曜日に窓口業務を試行的に実施 など

# 人と自然が調和する環境づくり

## 1

地球温暖化の防止や豊かな自然環境、生活環境の保全に取り組みます。ごみの発生抑制とリサイクル、ごみの資源化を進めるほか、上水道・下水道の整備を行います。



### 豊かな自然を生かして

#### 浮島ヶ原自然公園整備事業 6013万円

浮島ヶ原自然公園は、貴重な自然を保全する公園として、4月から一部開園します。平成22年4月の全面オープンを目指し、引き続き整備していきます。



### 家庭で行う省エネルギーを支援

#### 住宅用太陽光発電設備導入補助事業 2408万円

今、地球温暖化が深刻な問題となっています。そこで、家庭からの二酸化炭素排出量を削減するため、市民が住宅用太陽光発電システムを設置する場合、今年度も200件に補助金を交付します。



### ごみの減量化を図る

#### 資源化促進事業

#### 1億8130万円

ごみの減量化に向け、ことしから新たに、家庭から発生するせん定した枝を資源として回収します。昨年度から始まったその他の紙とペットボトルの分別回収などとともに、ごみの資源化に取り組めます。

商工業の振興を図るため、工業振興ビジョンや観光・交流まちづくり計画に基づく施策を積極的に行います。

農林業の基盤整備などの推進と労働雇用環境の充実に図ります。



工業振興基盤整備事業

4億2490万円

大淵地区で進めている「富士山フロント工業団地」整備事業を推進し、工業地域及びその周辺の道水路などの整備を進めます。優良企業が進出しやすい環境を整えていきます。

地域経済の活性化を図る

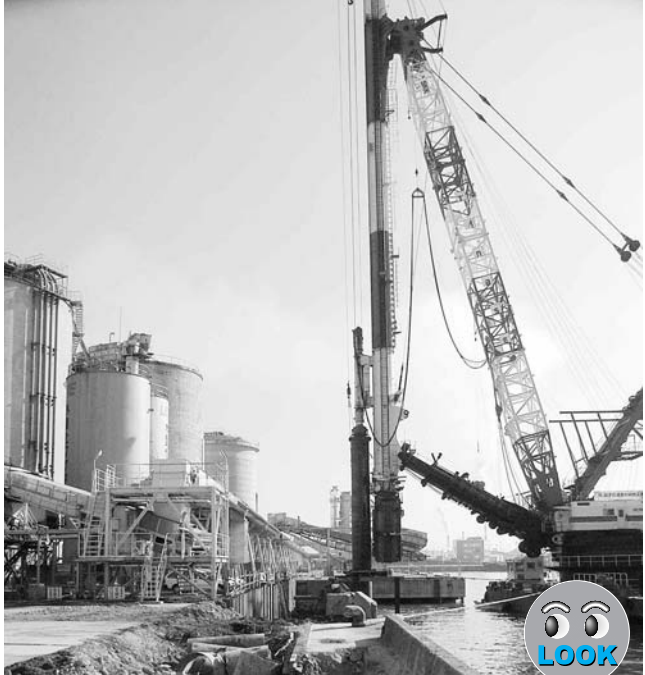


みんなが働ける街に

雇用促進事業

534万円

団塊の世代の新たな就労・社会参加に関する取り組みとして、企業やNPOなどの関係団体で組織する連絡協議会を設置し、ネットワークの構築や相談体制の強化を検討するなど、新たなシステムづくりを進めます。また、若年層の就労に対する意識を高めるため、高校生の地元企業見学会を継続して行っています。



田子の浦港の整備

港湾整備事業

4億6550万円

現在、田子の浦港では、船舶の大型化に対応する多目的国際ターミナルの整備や、市民が親しむことができる緑地公園の整備などが進められています。今年度も港湾整備事業の推進を国・県に要望し、その事業が円滑に進められるよう協力していきます。



# 健やかで温もりのある暮らしをこへびこへび

## 3



### 地域密着型の介護サービスを

#### 介護保険の地域支援事業

1億5827万円

高齢化の進展に伴い、一人暮らしや認知症の高齢者が増加し、地域における高齢者やその家族への支援が必要になっていきます。昨年開所した地域包括支援センターに、委託型のセンターを2か所加え、高齢者の総合相談窓口や介護予防の体制を整備していきます。



市民の健康づくり推進施策や、障害者・高齢者などへの地域福祉を充実させるとともに、介護保険などの社会保障制度の充実に努めます。子育て支援などの少子化対策を進めます。



### 食を見直し、健康づくり

#### 食育推進事業

223万円

肥満や生活習慣病の増加などを背景に、食に対する関心が高まっています。

今年度は、食育に関する施策の総合的かつ計画的な推進を図るため、「富士市食育推進計画」の策定を進めていきます。



### 多様な保育サービスの充実

#### 保育対策等促進事業助成

1億3406万円

多様な保育需要に対応するため、土曜日1日保育を実施している公立保育園を新たに5園ふやし、12園で行います。

また、市内で最初の「休日保育」を実施する富士わかば保育園を支援していきます。





特色ある学校づくりや  
教育環境の充実を進める  
とともに、文化・スポー  
ツの振興のための施策を  
推進します。

新たな市民交流の場の  
創出と男女共同参画社会  
の実現に努めます。



教育現場のきめ細やかな支援

特別支援教育サポート事  
業など

3889万円

新年度から特別支援教育が本  
格化します。

引き続き、特別支援教育サポ  
ート員を小・中学校や幼稚園に  
配置します。

また、養護学級サポート員を  
はじめ、小学校生活サポート員  
を充実させ、きめ細やかな支援  
ができる体制を目指します。

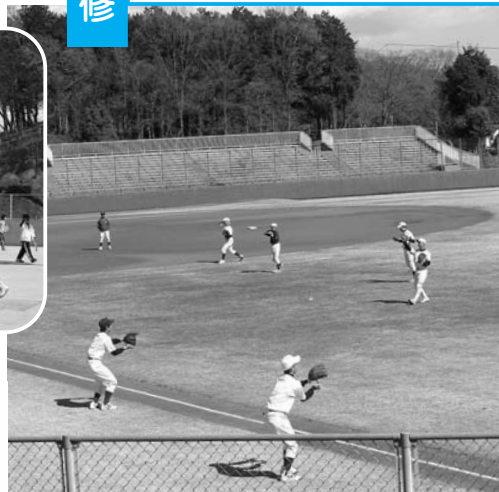


利用しやすい施設に改修

富士球場など改修事業

1億4988万円

富士球場に、利用者のための  
ロッカールームや会議室を備え  
たクラブハウスを建設します。  
富士総合運動公園庭球場の人  
工芝の張りかえや、東部スポー  
ツ広場の整備などを行います。

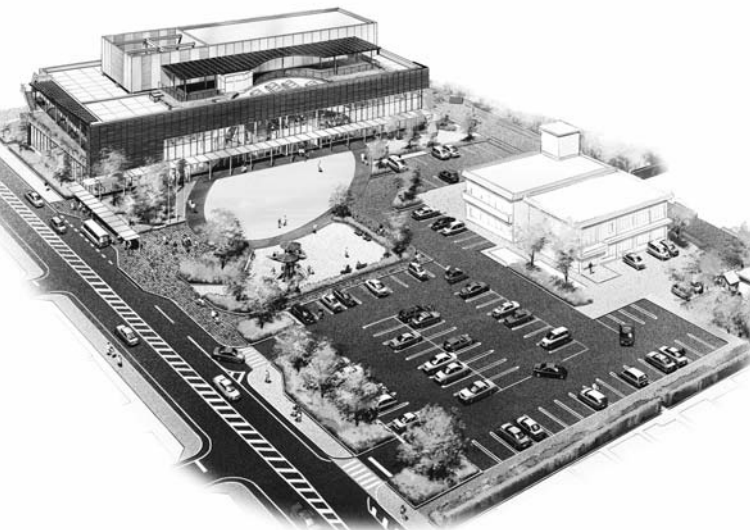


いろいろな機能を持つ施設

富士市交流プラザ建設事  
業

24億6249万円

昨年度から、新たな市民交流  
の場として、富士市交流プラザ  
の建設を進めています。  
今年度は、平垣公園や駐車場  
などの整備に着手します。  
また、平成20年4月の開館に  
向け、指定管理者の公募・選定  
を行っていきます。



# 安全で心地よい快適な街づくり



都市交通体系の構築や公共交通機関の利用促進を行うとともに、消防防災体制の強化と治山治水対策の推進を図ります。  
 さらに、生活道路や区画整理、公園・緑地などの整備を進めます。



## 公共交通の利便性を向上させる

新交通システムなど  
 公共交通に関する事業

1億1328万円

DMV（デュアル・モード・ビークル）導入に向けた取り組みのほか、公共交通利用への意識改革を図っていきます。  
 路線バスの確保とサービスの充実を図るため、昨年度に引き続き、基幹的循環バス「ふじ丸」の運行実験や、田子浦地区コミュニティバスの運行を実施します。



# 5



## 快適な交通網を目指す

第二東名インターチェンジ IC 周辺整備、  
 アクセス道路整備事業

3億3397万円

新東名高速道路（第二東名）IC 周辺の調査設計を実施するなど、流通業務市街地としてのまちづくりを目指します。  
 また、新東名高速道路へのアクセス道路である本市場大淵線は、県・市それぞれの事業区間で整備を進めていますが、今年度は、傘木地区の事業認可や、香西新田地区の道路・橋梁の準備設計を実施していきます。



## 「産業・交流・文化」をテーマに

富士市産業交流展示場整備事業

18億6110万円

新富士駅北側地区において、富士市産業交流展示場の本体工事や広場などの整備を進めるとともに、バリアフリーに配慮した歩道の整備を行います。  
 また、新幹線駅前にあさわしい地区としての整備に向けた、調査や設計などを実施します。



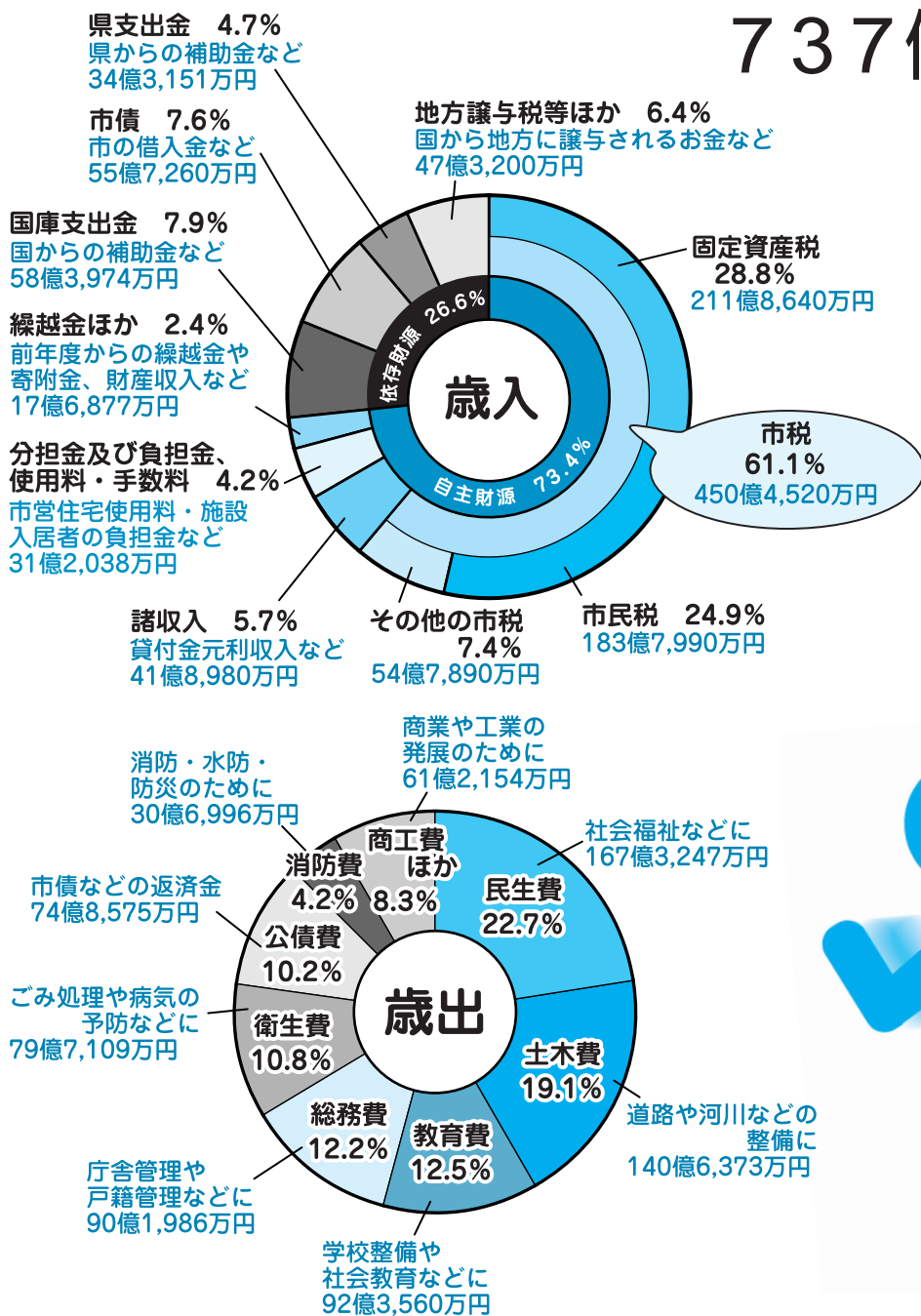
# 元気実感ダッシュ！予算

## 一般会計

# 737億円

市税を主な財源として、道路・福祉・教育など、行政の基本的な事業をまかなう会計

過去最大の予算規模となった、富士市の平成19年度当初予算を紹介します。



<p>国庫支出金 2万3,960円</p>	<p>市たばこ税 6,770円</p>	<p>固定資産税 8万6,925円</p>	<p><b>歳入</b></p> <p>主なものは?</p>
<p>市債 2万2,864円</p>	<p>軽自動車税 1,512円</p>	<p>市民税 7万5,411円</p>	



市民1人当りに換算すると...

市民1人当たりの金額は、平成19年3月1日現在の人口24万3,731人をもとに計算しています。



予算のポイント

1

過去最大の予算規模

平成19年度の一般会計予算は、前年度より29億円ふえ、737億円となりました。

企業会計を含めた各会計予算の合計も、前年度に比べ約36億円、2.5%の増加となりました。

平成19年度の予算は、活力あふれる産業都市再生に向けた基盤づくりや、少子高齢社会における市民生活の充実と安全・安心な社会づくりを推進する事業に重点を置きました。

予算のポイント

2

歳入の約6割は市税

平成19年度の一般会計予算の歳入に占める、市の自前の財源（自主財源）は約73.4%。市税や公共施設の使用料、住民票などの発行手数料などがこれに当たります。

歳入の約6割は、市民や企業の皆さんが納める市税です。平成19年度は税源移譲に伴う住民税率の変更などにより、前年度に比べ、約29億8000万円の増加を見込んでいます。富士市は自主財源比率が高く、自立度が高い自治体だと言えます。

予算のポイント

3

借金の少なさ、県内第2位

国や銀行などから長期にわたってお金を借りる市債は、将来にわたって利用される道路や建物などの整備資金を将来世代の人たちにも公平に負担してもらうものです。平成19年度は、大型施設の建設に伴い、約9億5000万円ふえました。

平成17年度決算の市債額を市民1人当たりに換算し、県内23市と比較すると、富士市は金額が少ない方から数えて第2位です。富士市は借金（市債）が少なく、健全な自治体だと言えます。

特別会計

市が特定の事業を行う場合や特定の収入で特定の事業に充てる場合に設けられる会計

570億5,462万円

富士市には14の特別会計があります。

ただし、表中では内山特別会計ほか、3つの会計（旧今泉・一色・神戸・今宮、須津山、旧原田）を省略しています。

特別会計名	予算額
国民健康保険事業	218億円
老人保健医療事業	148億6,000万円
介護保険事業	102億4,200万円
下水道事業	82億8,600万円
新富士駅南地区土地区画整理事業	6億5,100万円
墓園事業	4億2,500万円
地方卸売市場事業	1億5,500万円
第二東名IC周辺地区土地区画整理事業	1億1,700万円
駐車場事業	7,800万円
公共用地先行取得事業	2,062万円

企業会計

独立採算を原則とする事業に設けられた会計

168億 229万円

病院事業 124億6,772万円

市立中央病院は、市民の皆さんによりよい医療を安全に提供し、医療の向上に努めていきます。



水道事業 43億3,457万円

上水道の安定的な給水に向け、第7期拡張事業に基づく管網整備や、簡易水道の統合などを進めます。



問い合わせ

財政課 ☎(55)27255

〒413-8501 富士市 1479

zaisei@div.city.fuji.shizuoka.jp

http://fuji.shizuoka.jp/cityhall/

zaisei-b/zaisei/

歳

出

総務費

3万7,007円



衛生費

3万2,704円



土木費

5万7,702円



消防費

1万2,596円



公債費

3万 713円



教育費

3万7,893円



民生費

6万8,651円



## お便りをお待ちしています



このコーナーは、皆さんの意見や地域の問題をお届けしています。あなたの情報を、ぜひ広報広聴課へお寄せください。

☎55-2700 ☎51-1456

✉kouhou@div.city.fuji.shizuoka.jp

# まちかど ネットワーク

## まちかど ネットワーク通信

自然を保護するための公園

### 浮島ヶ原自然公園

**松本** おはようございます。きょうはよろしくお願ひします。

**宮下** こちらこそお願ひします。  
**松本** この公園は、平成19年度から一部開園になるそうですが、どうして整備するようになったのですか？

**宮下** この浮島の湿原には、全国的にも貴重な植物が生育しています。そのため、市は、こうした自然を後世に残し、湿原の生態系や風景を保全することを目的に、平成13年から施設整備を開始しています。

**松本** 富士山の眺めがすばらしいし、自然がいっぱいですね。広さはどれくらいですか？

**宮下** 広さは約4万2000平方



松本さん(左)と宮下上席技師

市が平成21年度の完成を目指し中里で整備を進めている「浮島ヶ原自然公園」。

今回は、まちかどネットワークの松本年隆さん(境)が、みどりの課の宮下武彦上席技師と、一足早く現地を訪れました。



浮島ヶ原には自然がいっぱい

方メートルです。

**松本** 木道もありますね。

**宮下** はい。この自然観察用の木道の長さは580メートルで、そのうち今回完成したのは約250メートルです。自然環境に配慮して設置してあります。

**松本** 公園内にはいろいろな植物が生育しているようですが、何種類くらいありますか？

**宮下** 確認されているだけで200種類以上あります。今の季節は、ノウルシやヒキノカサなどが観察できます。あの黄色い



絶滅危惧種「ヒキノカサ」

小さな花がヒキノカサ(写真右)です。ヒキノカサは絶滅危惧種にも指定されています。

**松本** とても貴重なんですね。

**宮下** 湿地帯に生育する植物を踏みつぶしてしまうと、再び植物が芽を出すには非常に長い時間を必要とします。せつかく復元されてきた生態系を破壊することにもなりかねません。それだけでなく、湿地帯に入ると予想以上に足元が深く埋まってしまうこともあり、非常に危険です。皆さんにはぜひ木道から観察していただきたいと思っています。

**松本** 自然の水路も復元されているようですが、植物だけでなく、鳥などの動物も集まってくるというんですね。

**宮下** 最近では、カワセミなどもこの公園にやってくるようになりました。今後も環境の専門家を交えながら、市民の皆さんと一緒に、この自然公園を育てていければと思います。

**松本** きょうは取材をさせていただきありがとうございます。

### 【松本さん談】

富士山を背景にしたとても眺めのよい自然公園です。市民の皆さんで見守り、この自然を育てていくことができればいいですね。私も長い目で見守っていきたいと思います。

さまざまな動植物が活発になるこれからの季節が楽しみです。皆さんも、浮島の自然にふれるこの公園に足を伸ばしてみたいかがでしょうか。

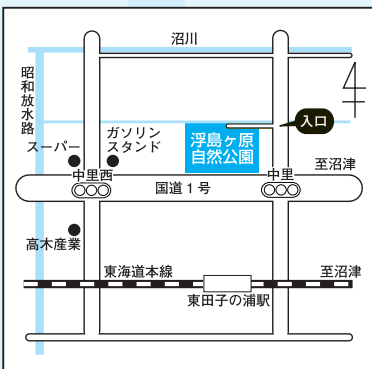
### 問い合わせ

### みどりの課

☎(55) 2794  
☎(53) 2772



これからの季節、さまざまな動植物が観察できます



# 市長の手紙から

市は「市長への手紙」を設け、市政についてご提言やご意見をいただいています。今回は、錦町にお住まいの、寿和徳さんからのお手紙をご紹介します。

## 大型テレビの設置を！

富士市が富士山の玄関であることをもっとアピールするため、新富士駅に大型テレビを設置し、「富士山の四季」などの映像を常時放映してはどうでしょうか。また、現在新富士駅1階にある市観光協会は事務所のようであった苦しく感じます。観光客などをおもてなしするには、1階は案内所とロビーにし、事務所は2階にしてはいかがでしょうか。

## 市長からの回答

ご意見ありがとうございます。市は、魅力あるまちづくりと観光交流を推進するため、「富士市観光交流まちづくり計画」を策定し、訪れる人々に喜んでいただけるようさまざまな取り組みを行っています。

ご提言のとおり、新富士駅は、観光交流の玄関口として多くの



としなが 寿 和徳さん (錦町1)

皆さんが訪れます。7月から始まる富士登山シーズンはもとより、1年を通じて富士山を目的とした観光客は多くいます。

富士・富士宮・芝川で組織する「富士地域観光振興協議会」でも、いつでも四季折々の富士山を見ることができるような大型ディスプレイの設置が必要だと判断し、設置場所などを関係機関と協議してきました。その結果、大型ディスプレイ（65インチを2台）をステーションプラザFUI内に設置します。

また、富士市観光協会は、昨年12月に新富士駅1階に移動し、交流の第一線でおもてなしを展開しています。

市は、観光情報などサービスの一元化を目指し、平成20年4月を目標に、観光関係団体などを組織化した「観光交流ビューロー」の設置を市観光協会と協働で検討しています。ご理解のほどよろしくお願いたします。

問い合わせ 商業労政課

☎(55) 2777  
FAX(51) 1997

広報ふじをもっと身近に  
**まちかど ネットワーカー**  
募集中!

「広報ふじ」の5日号では、市民の皆さんの身近な話題や情報をお伝えしています。そこで、市民の皆さんに親しみやすく、わかりやすい紙面づくりに協力していただける「まちかどネットワーク」を募集します。

### 応募資格

市内在住で、地域に関心があり、富士市が好きな人などなたでもOKです。年齢や性別などは問いません。好奇心旺盛な人、大歓迎です！

### 活動内容

身近で見つけた出来事、輝いている人やグループなどの情報をお寄せいただくほか、広報紙などへご意見をいただくことが主な活動です。

また、取材を通じて「広報ふじ」の作成に参加・協力していただくこともあります。



「いちばの朝市」取材した丸山さん（中央）



広見地区の1万歩コースを歩いた鈴木さん（右）

### 任期

原則として2年間 ※申し訳ありませんが、報酬はありません。

### 申し込み・問い合わせ

4月25日(水)までに、電話またはファクス・Eメールに、住所、氏名、年齢、電話番号、「まちかどネットワーク」希望」を記入し、広報広聴課へ

広報広聴課 ☎(55) 2700

FAX(51) 1456 E kounhou@div.city.fuji.shizuoka.jp

# 募 集

## 「富士市単親家庭の会」 交流会参加者

社会福祉協議会 ☎64-6600

**と き** 5月27日(日) 集合10:00 (フィランセ)  
**行き先** 田貫湖ハーバル・ガーデン  
**内容** バーベキュー大会や会員同士の交流会  
**対象** 市内在住の母子・父子家庭で会員登録(年会費1,000円)できる人  
**定員** 70人  
**参加費** 500円  
**申し込み** 5月7日(必着)までに、往復はがきに住所、参加者全員の氏名、年齢、電話番号を記入し、〒416-8558 本市場432-1 社会福祉協議会へ

## 富士市思春期保健検討会委員

健康対策課 ☎64-8994

**任期** 6月21日～平成21年3月31日(会議は平日の午後を予定)  
**内容** 今年度から設置する検討会において、思春期の子どもたちの健康増進などについて協議  
**対象** 市内在住・在勤・在学の18歳以上の人  
**定員** 3人(応募者多数の場合、書類選考)  
**報酬** 1回につき5,000円  
**申し込み** 5月11日(消印有効)までに、直接または郵送・FAX・Eメールに住所、氏名、生年月日、電話番号を記入し、思春期の子どもたちの心身の健康に関する意見(400字程度)を添えて、〒416-8558 本市場432-1 フィランセ健康対策課へ ☎64-7172  
 ☎fu-kenkou@div.city.fuji.shizuoka.jp

## 4月の教育委員会会議

4月定例会を次のように開催します  
(傍聴できます)

**と き** 4月20日(金) 9:30～  
**ところ** 市役所 8階政策会議室  
 教育総務課 ☎55-2865

## 明るい選挙推進協議会委員

選挙管理委員会 ☎55-2879

明るく正しい選挙を目指し、選挙の啓発・宣伝活動を進める、明るい選挙推進協議会委員を募集します。  
**任期** 2年間  
**対象** 市内在住で20歳以上の人  
**定員** 10人  
**申し込み** 5月11日(消印有効)までに、はがきまたはEメールに住所、<sup>ふりがな</sup>氏名、年齢、職業、応募理由、電話番号を記入し、〒417-8601 富士市選挙管理委員会へ  
 ☎in-senkyokanri@div.city.fuji.shizuoka.jp

## 放課後児童クラブ指導員

児童福祉課 ☎55-2731

児童クラブで小学生と放課後や学校休業日(土曜日、春・夏・冬休み)と一緒に過ごす指導員を募集します。  
**★富士本児童クラブ(大淵第二小学校区)**  
**対象** 保育士、幼稚園・小学校教諭などの資格を有する人  
**定員** 2人  
**申し込み・問い合わせ** 富士本児童クラブ準備会 ☎35-0037 (大淵第二小学校)  
**★吉永第一児童クラブ(吉永第一小学校区)**  
**対象** 65歳未満の人(性別不問)  
**定員** 2人  
**申し込み・問い合わせ** 吉永第一児童クラブ ☎38-3466 (14:00～18:00)

## 5月6日～12日は看護週間です 「ふれあい看護体験」参加者

中央病院看護部 ☎52-1131(内線2207)  
 看護師とともに、看護することや人の生命について理解と関心を深めてみませんか?

と き	ところ	定員
5月8日(火) ・9日(水) 8:30～15:00	聖隷吉原病院※ 〒417-0026 南町 1-32	各日 5人
5月9日(水) 10:00～15:00	大富士病院 〒417-0809 中野 249-2	3人
5月9日(水) 9:00～16:00	川村病院 〒416-0907 中島 327	5人 (女性のみ)
5月10日(木) 9:00～16:00	湖山病院 〒417-0801 大淵 405-27	5人 (女性のみ)
5月10日(木) 9:00～15:30	中央病院 〒417-8567 高島町 50	10人
5月16日(水) 9:30～16:00	いきいきリハビリ テーション病院 〒419-0205 天間 1640-1	5人

**申し込み** 4月30日(必着)までに、往復はがきに、希望施設名(※は希望日も)、希望理由、住所、氏名、年齢、性別、電話番号、洋服サイズを記入し、希望する施設の「ふれあい看護体験係」へ  
**問い合わせ** 静岡県ナースセンター ☎054-202-1761

富士市コールセンター  
**おしえてコールふじ**  
**☎53-1111**  
 受付時間 8:30～19:00(土・日・祝日もやっています)  
 ☎51-0623 ☎callfuji@ex.city.fuji.shizuoka.jp

## 福祉キャンパスふじやま学園・くすの木学園では 給食委託業務を行う業者・NPOを募集しています

**委託期間** 平成20年4月1日～平成21年3月31日  
**委託条件** 年間約1,000食の弁当を施設利用者に提供できることなど  
**各施設での業務内容**

### ★ふじやま学園(知的障害児施設)

5～18歳の児童・生徒50人への食事提供(平日の昼食は学校給食のため除く。利用者によっては制限食などを個別に提供)

### ★くすの木学園(障害福祉サービス事業所)

成人の通所利用者50人への食事提供(平日の昼食のみ提供)

※詳しくは、福祉キャンパスホームページをごらんください。

申し込み・問い合わせ

福祉キャンパスふじやま学園 ☎35-0313  
 ☎http://fujishi.jp/cityhall/fukusi-b/fujiyama/

# 暮らしの たより

## お知らせ

### 夜間納税相談 ～市役所～

《市県民税・固定資産税・軽自動車税》

4月27日(金)・5月1日(火) 17:00～19:00

収税課(3階) ☎55-2730

《国民健康保険税》

4月16日(月)・17日(火) 17:00～19:00

国民健康保険課(3階) ☎55-2753

### 花苗を無料配付します ～平成19年度花いっぱい運動～

みどりの課 ☎55-2793

対象 公共性のある花壇

配付苗・配付日時(各9:00～11:30)

★サルビア、マリーゴールド

6月7日(木)～9日(土)

★パンジー、アリッサム

11月8日(木)～10日(土)

ところ 広見公園西側駐車場

申し込み 4月20日(必着)までに、

申込用紙(みどりの課で配布、市ホームページからダウンロード可)または、はがき・Eメールに花壇名、希望する苗と本数、面積、植栽場所略図、受取希望日、代表者の住所、氏名、電話番号を記入し、〒417-8601富士市役所みどりの課へ

☒midori@div.city.fuji.shizuoka.jp

※年間分を一括してお申し込みください。



パンジー

### 児童扶養手当振り込みのお知らせ

4月11日(水)に、4月期(12月～3月分)の児童扶養手当を受給者の口座に振り込みます。ご確認ください。

児童福祉課 ☎55-2763

### 第46回 下水道いろいろコンクール 全国コンクール入賞者

下水道部管理課 ☎55-2800

昨年9月10日の「下水道の日」にちなんで行われた「下水道いろいろコンクール」で、市内から2人が入賞しました(学年は応募当時のもの)。

★絵画・ポスター部門(小学校低学年)

応募総数 1,444点(入賞2点、入選5点)

受賞区分 入選

受賞者 山口未羽さん(田子浦小学校1年)

★新聞部門(小学生)

応募総数 700点(入賞2点、入選5点)。

受賞区分 入選

受賞者 上野真緒里さん(岩松小学校4年)

### 結核・肺がん検診(40歳以上対象)

健康対策課 ☎64-8992

石綿(アスベスト)関連疾患も対象とします。詳しくは、平成19年度健康カレンダー14・19・20ページに掲載してありますので確認してください。

とき 5月21日～12月11日

ところ 公民館、公会堂など

内容 胸部レントゲン間接撮影ほか  
申し込み 当日直接会場へ

※石綿(アスベスト)による健康被害に不安のある人には、受け付けの際、簡易問診票で確認した後、希望された場合に手続をします。

### 4月22日(日) 富士山スカイラインの一部を交通規制します

4月22日(日)の「バイクナビ・グランプリ2007第2回表富士自転車登山競走大会」実施に伴い、富士市内を含む富士山スカイラインの一部が全面通行止めとなります(歩行者も通行できません)。

規制日時 4月22日(日) 9:30～11:30

規制区間 富士山スカイライン周遊区間のうち、水ヶ塚公園駐車場西側(裾野市)～西白塚駐車場東側(富士宮市)

問い合わせ 富士宮市観光協会 ☎0544-27-5240



### ストップ!! 地球温暖化 ～身近な環境について考えてみませんか?～

環境政策課 ☎55-2902

冷・暖房のききが悪い、窓の結露がひどいなど

#### ★「地球温暖化防止活動推進員」募集

地域の地球温暖化防止対策を推進するリーダーを募集します。所定の研修修了後に、県知事が委嘱します。  
対象 市内在住・在勤の満20歳以上の人

申し込み 5月8日(必着)までに、申込用紙(環境政策課で配布、ホームページからダウンロード可)に必要な事項を記入し、直接または、郵送・FAX・Eメールで、〒417-8601富士市役所環境政策課へ ☎51-0522

☒ka-kankyouseisaku@div.city.fuji.shizuoka.jp

#### ★「住まいる匠」による省エネ診断

##### 住まいる匠とは?

静岡県地球温暖化防止活動推進センターが実施した養成講座を修了し登録した、主に建築士

対象 住まいる匠による住宅の省エネ診断を希望する家庭

診断料 無料(ただし1回に限る)

申し込み 随時受け付けています。申込用紙(環境政策課で配布)に必要な事項を記入し、郵送またはFAXで、静岡県地球温暖化防止活動推進センターへ

#### ※「地球温暖化防止活動推進員」・「住まいる匠」について詳しくは…

問い合わせ 〒420-0033 静岡市葵区昭和町6-3 ダイエービル3階  
静岡県地球温暖化防止活動推進センター

☎054-271-8806 ☎054-254-7052 ☒http://sccca.net

### 4月の水道料金・下水道使用料

問い合わせ お客様センター ☎55-2846

～納入は便利で確実な口座振替で～

市指定金融機関の窓口で直接お申し込みください。

持ち物 通帳・印鑑(届印)・水栓番号(各世帯配付の「使用水量等のお知らせ」に記載)※申込書は金融機関にあります。



○納入期限 4月30日(月)  
(納入通知書は、今月中旬に郵送します)

○口座振替日 4月27日(金)

### 手話奉仕員養成講座(入門編)

障害福祉課 ☎55-2911

聴覚障害者とともに活動する手話奉仕員を目指す人のための講座です。

とき 5月15日～11月27日の原則火曜日(19:00～21:00)と日曜日(10:00～15:00) 計27回

ところ フィランセ西館 3階会議室  
対象 市内在住・在勤の人  
定員 60人(応募者多数の場合抽せん)

受講料 無料(教材費は実費)

申し込み 5月1日までに、電話で障害福祉課へ

※養成期間は2年間(1年目は入門編、2年目は基礎編)です。

### NP子育て支援講座

～ママ友と話そう!いっしょに考えよう!～

児童福祉課 ☎55-2763

とき 5月22日～6月26日 毎週火曜日 10:00～12:00 計6回

ところ フィランセ東館 4階育児研修室ほか

対象 1～3歳の子どもを持つ母親で、全日程に参加できる人

定員 10人(先着順)

講師 カナダ政府認定「Nobody's Perfect」ファシリテーター

受講料 無料(テキストは貸し出しまたは、1,600円で購入可)

申し込み 4月23日(月)の8:30から受け付けます。電話で児童福祉課へ  
※託児あり(要予約・無料、託児に必要なものは持参)。

### 韓国語・ラジコンヘリコプター操縦教室

りぷす富士(ラ・ホール富士) ☎53-4300

教室名	と き	ところ	定員	受講料
さあはじめよう 韓国語教室	6月5日～8月7日 毎週火曜日 19:00～20:30 計10回	ラ・ホール富士7階 AVルーム	30人	5,000円
ラジコンヘリコプター 操縦教室	6月11日～9月10日 原則毎週月曜日 19:00～21:00 計12回	ラ・ホール富士7階 OALーム	20人	

申し込み 5月7日～13日(消印有効)に、直接またははがき・FAXに教室名(時間)、住所、氏名、年齢、生年月日、電話番号を記入し、〒417-0052 中央町2-7-11 ラ・ホール富士へ ☎53-2040

※応募者多数の場合抽せん。FAXで申し込みの場合、りぷす富士ホームページに掲載してある送信様式もご利用いただけます。☎http://www.fuji-kousya.jp

5月7日(月) 市役所2階市民ホールにオープン予定の

「授産製品販売コーナー」の愛称を募集します 障害福祉課 ☎55-2761

市内の作業所などに通う、障害のある人たちがつくった製品を販売するためのコーナーが、多くの人に親しまれ、にぎわいのある場所となるよう愛称を募集します。

販売方法(製品)

★無人販売(ビーズ製品、石けん、縫製品、陶芸品、和紙はがき、お香など)

★対面販売(パン、生しいたけ、総菜、クッキー、ラスクなど)

申し込み 4月23日(必着)までに、直接またはFAX・はがきに愛称(1回につき何点でも可)、住所、氏名、年齢、電話番号を記入し、〒417-8601 富士市役所障害福祉課へ ☎53-0151

※採用者(1人)とラッキー賞(10人)には、授産製品をプレゼントします。

静岡地方法務局富士支局からのお知らせ

～不動産及び商業・法人登記申請をインターネットでも受け付けています～

法務省オンライン申請システム ☎http://shinsei.moj.go.jp

登記申請とともに、登記事項証明書もオンライン請求できます(証明書の交付は郵送)。不動産及び商業・法人登記のオンライン申請システムについて詳しくは、上記ホームページをごらんください。

静岡地方法務局富士支局 ☎53-1200

## 4月の休日当直医

Available Hospitals in the Holiday  
Pronto Socorro em atendimento fim de semana e feriados

ダイヤル当直医案内  
☎51-9999

とき 産婦人科 Gynecology & Obstetrics  
Gineco-Obstetrica  
8:00～翌8:00

8(日) たむらレディースクリニック 65-7777 米之宮町  
15(日) 中島産婦人科医院 51-4188 青島町  
22(日) 長谷川産婦人科医院 53-7575 吉原5  
29(日) 宮崎クリニック 66-3731 松岡  
30(月) 船津クリニック 65-7272 川成新町

とき 眼科 Ophthalmology  
Oftalmologia  
9:00～17:00

中央眼科クリニック 28-5533 富士宮  
聖隷吉原病院 52-0780 南町  
安藤眼科医院 26-8833 富士宮  
つるが眼科医院 63-1090 水戸島本町  
渡辺クリニック 22-1500 富士見台

とき 耳鼻科 Otorhinolaryngology  
Otorrinolaringologia  
8:00～17:00

かみでクリニック 53-3321 伝法  
ぬまづ島田医院 924-0780 沼津  
関病院 971-4133 三島市  
北村クリニック 62-7088 青葉町  
アミクリニック 981-3341 清水町

## 4月の接骨師会 休日当直当番

とき 柔道整復 Bonesetter  
Clinica de osteopatia  
9:00～17:00

佐野接骨院 52-0774 吉原4  
渡辺接骨院 61-0548 富士町  
望月接骨院 61-2090 平垣  
永田町接骨院 53-6810 永田町1  
田子の浦接骨院 61-4131 横割6

## 救急

Emergency Hospitals  
Hospitais de emergencia

とき 内科・小児科・外科 Internal Medicine/Pediatrics/Surgery  
Clinica Geral/Pediatrica/Cirurgias

救急医療センター ☎51-0099 津田  
平日19:00～翌8:00 土曜日14:00～翌8:00 日曜・祝日 9:00～翌8:00

(診療上の注意) 必ず保険証を持参してください。緊急性により診察順が変わり、投薬は1日分です。

とき 歯科 Dentistry  
Dentistas

歯科医師会館 ☎53-5555 伝法  
日曜・祝日 9:00～16:00

# 暮らしの たより

## 講座教室

### 第26回 ボランティア講座

ボランティアセンター ☎64-7100

①講演「今こそ、地域デビューの時  
私が変わる、市民が変わる、地域  
が変わる、ボランティアの世界」  
とき 5月12日(土) 10:00～12:00  
講師 平田 厚さん(静岡福祉大  
学短期大学部介護福祉学科  
教授)

②ボランティアについてのパネルデ  
ィスカッション

とき 5月19日(土) 10:00～12:00  
…①②とも…

ところ フィランセ東館3階ボラン  
ティアルーム

対象 ボランティアに興味のある  
人など

定員 各70人(先着順)

受講料 無料

申し込み 電話でボランティアセン  
ターへ(①②どちらか1日  
のみの参加も可)

### はたお 機織り体験

市立博物館 ☎21-3380

昔ながらのハタゴ(機織り機)で  
布を織ってみませんか?

とき 4月～平成20年3月の原則  
第1・3・5土曜日(1・2  
月を除く)

1回目 10:00～12:30

2回目 13:30～15:30

ところ 歴史民俗資料館2階

対象 小学校高学年以上で、機織  
り機に座り足が床面につく人

参加費 無料

申し込み 当日直接会場へ

### 富士インキュベーションセンター (創業者育成施設)

～入居者を募集します～

施設概要 富士工業技術センター  
に隣接する研究室仕様(70㎡)  
※研究開発・事業活動の場として  
利用できます。

対象 今後創業する人、創業後  
間もない人など

募集数 3室(先着順)

使用料 月2万5,800円

申し込み・問い合わせ

静岡県商工労働部新産業室

☎054-221-2990

### 中央図書館講座

～古文書解読講座・セミナー読書会～

中央図書館 ☎51-4946

講座名	とき(各計10回)	講師	対象	定員
古文書解読講座	①入門 5月～平成20年2月の毎月 第1金曜日 13:30～15:30	北澄弘次郎さん (郷土史研究家)	初めて古文書を 勉強する人	各60人
	②初級 5月～平成20年2月の毎月 第2金曜日 13:30～15:30	石川雅也 中央図書館古文書整理員	入門を受講した 人など	
	③中級 5月～平成20年2月の毎月 第3金曜日 13:30～15:30	福澤 清 中央図書館古文書整理員	初級または中級 を受講した人	
④セミナー読書会	5月～平成20年3月の毎月第2木曜日 (8月を除く) 10:00～12:00	甲田久恵さん (元小学校教諭)	一般	20人

ところ 中央図書館2階(①第1会議室・②視聴覚室・③④第2会議室)

受講料 無料

申し込み 4月20日(金)の9:00から受け付けます。直接中央図書館へ(先着順)

### 各種スポーツ教室

スポーツ振興課 ☎55-2876

教室名	とき(祝日など除く場合あり)	ところ	対象(初心者)	定員	受講料	申し込み・問い合わせ
ゴルフ	5月7日からの毎週月曜日 10:00～11:30 計10回	岩本山 ゴルフ練習場	一般	各 12人	4,000円 (保険料含む)	4月19日(木)から受け付けます。直接または電話で岩本山ゴルフ練習場 山口 方へ(先着順) ☎61-6808
	5月9日からの毎週水曜日 10:00～11:30 計10回	鈴川 ゴルフセンター				4月19日(木)から受け付けます(先着順)。直接または電話で鈴川ゴルフセンター 堀内 方へ ☎33-0296
剣道	5月8日からの毎週火曜日 19:00～21:00 計13回	市立富士 体育館剣道場		各 30人	3,000円 (保険料含む)	4月20日までに、はがきまたはFAXで〒419-0201 厚原602-1 富士市剣道連盟事務局 為田 方へ ☎・FAX71-5994
バレーボール	5月11日からの隔週金曜日 19:00～21:00 計20回	富士総合 運動公園体 育館	小学3年生 以上		6,000円 (保険料含む)	4月20日までに、往復はがきで〒416-0909 松岡1774-1 本谷 方へ(応募者多数の場合抽せん) ☎63-5317
柔道	5月11日からの毎週金曜日 18:30～21:00 計13回	市立富士 体育館柔道場		20人	3,000円 (保険料含む)	5月10日までに、電話で富士市柔道会事務局 殿岡 方へ(月・水・金曜日に会場で随時受付) ☎33-0177
バドミントン	5月17日からの毎週木曜日 19:00～21:00 計13回	市立富士 体育館	小学生以上	40人	4,500円 (保険料含む)	5月3日までに、往復はがきで〒416-0909 松岡523-8 山本 方へ ☎090-7319-2579
空手道	6月1日からの毎週金曜日 19:30～21:30 計13回	市立富士 体育館剣道場		20人	2,000円 (保険料含まず)	5月31日までに、電話で富士市空手道連盟 石川 方へ ☎52-1090
弓道	6月5日からの毎週火・金曜日 19:00～21:00 計30回	富士総合 運動公園 弓道場	高校生以上	30人	3,000円 (保険料含まず)	5月20日までに、はがきで〒417-0001 今泉3968-2 富士市弓道協会事務局 佐野 方へ ☎21-7440

※FAX・はがきで申し込み場合、住所、氏名、年齢、性別、電話番号を記入してください。

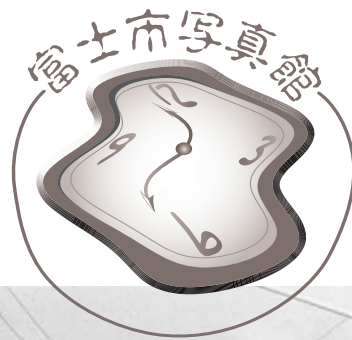


現在の様子

= 39 =

## 交通安全

昭和45年4月6日  
(吉永第一小学校の南)



子どもとのふれあいが楽しかった

私は以前、交通安全指導員をしていました。よくここに立ち、交通安全の旗を振るお母さんたちと一緒に、登校する子どもたちなどへ交通指導をしていました。当時から、根方街道は自動車の交通量が多かったですよ。最近、ここは整備され、道幅や歩道が広くなりました。

交通安全指導員になって一番に残っているのは、子どもたちとのふれあいです。朝、子どもたちと元気よくあいさつを交わすのはもちろんですが、中学生になっても、庭いじりをしている私を見かけると「交通安全のおじさん、おはよう」などと声をかけてくれました。とてもうれしかったですね。

現在は週1回、吉永第一小学校で竹細工を教えています。「交通安全のおじさん」から「竹細工のおじさん」と呼ばれるようになり、楽しい時間を過ごしています。

今も同じ場所で、現役の交通安全指導員が頑張ってくれています。これからもみんなで子どもたちの安全を守っていきたいですね。



交通安全指導員を務めた  
鈴木 三善さん (比奈)

### こちら編集室

出会いと別れの春です。私もこのたび、異動により編集室を去ることになりました。紙面を通して大勢の人との交流ができ、今は感謝の気持ちでいっぱいです。次号から、新スタッフでさらに充実したすばらしい「広報ふじ」をお届けします。どうぞ期待！(高)

カメラを担いで、市内のあちらこちらを取材して6年。いろいろな人と出会い、仕事の達成感を味わえる楽しい時間でした。異動先の職場は、編集室以上に忙しいところらしいです。ひえー、ダイエットしなくても体重が減るかも!! (大食い卒業)

人口	243,731人	(前月比+19)
男	121,032人	(+9)
女	122,699人	(+10)
世帯	88,231世帯	(-10) 3月1日現在
編集・発行 富士市総務部広報広聴課		
〒417-8601 静岡県富士市永田町1-100		
☎0545-51-0123(代) 0545-51-1456		



平成19年4月5日号 (毎月5日・20日発行)

ホームページ <http://fujishi.jp/>

広報ふじは環境に優しい古紙100%の再生紙と大豆油インキを使用しています