

広報

ふじ

平成18年

9 | 5

No.901



富士市制40周年

主な内容

国民健康保険と老人保健の制度が一部変わります

平成20年4月完成予定!《仮称》富士交流プラザ

秋の全国交通安全運動/バスの目のイベントに行ってみよう!

第40回富士市総合文化祭/環境衛生週間



ねんりんピック静岡2006

10月28日(土)~31日(火)

29日(日)・30日(月) 水泳交流大会(県富士水泳場)

おしえてヨルルふじ

☎ 53-1111

セミの抜け殻調査

神戸小学校

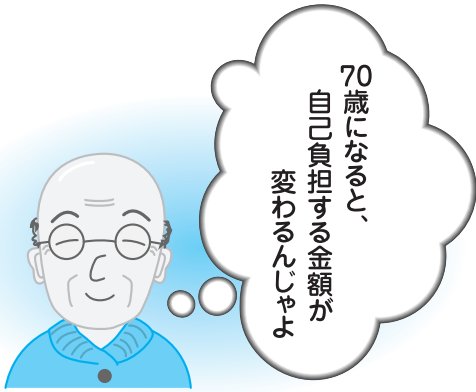
国民健康保険と

老人保健の制度が

一部変わります

10月1日から

70歳以上の人の自己負担額が変わります
(65歳以上の老人保健受給者も含む)



70歳になると、
自己負担する金額が
変わるんじゃないよ

70歳以上または老人保健で医療を受ける人(65歳以上の老人保健受給者も含む)のうち、一定以上所得者は、医療機関に支払う自己負担額は、2割から3割に引き上げられます。ただし、一定以上所得者でも、収入の合計が1人の世帯の場合383万円未満、2人以上の世帯の場合520万円未満の人は、申請すると1割になります。また、一定以上所得者以外の人は、今までどおり1割のままです。

豆知識

所得と収入は違います！
所得⇨収入⇨必要経費など

現在		10月1日から	
一定以上所得者	2割	一定以上所得者	3割
一般、低所得者Ⅰ・Ⅱ	1割	一般、低所得者Ⅰ・Ⅱ	1割

※ 〇〇は変更箇所(左表も同じ)。
区分は下枠をごらんください。

所得に応じて
区分が違います



70歳以上

- **一定以上所得者** 同じ世帯に、70歳以上で課税所得が145万円以上の国民健康保険(以下国保)加入者や老人保健で医療を受ける人がいる人
 - **一般** 「一定以上所得者」、「低所得者Ⅱ・Ⅰ」以外の人
 - **低所得者Ⅱ** 世帯主と国保加入者の住民税が非課税の人
 - **低所得者Ⅰ** 世帯主と国保加入者の住民税が非課税で、各所得が必要経費・控除を差し引いたとき0円になる人
- ※老人保健の場合は、社会保険・組合保険などに加入している人も含みます。

70歳未満

- **上位所得者** 同じ世帯にいる国保加入者の「基礎控除後の総所得」を合計すると、600万円以上になる世帯の人
- **一般** 「上位所得者」、「住民税非課税」以外の人
- **住民税非課税** 世帯主と国保加入者の住民税が非課税の人



10月1日から、国民健康被保険者証がカード型になり、1人1枚交付されます
※9月下旬郵送予定。

高額療養費の自己負担限度額が変わります



限度額を超えた分は、
後から
支給されるんだって

同じ月に、同一の医療機関で、外来と入院の診療科目ごとに計算し、かかった医療費（入院時の食事代や差額ベッド代などの保険外負担は除く）が高額になった場合の自己負担限度額が下図のようになります。

ただし、住民税非課税世帯や低所得者Ⅱ・Ⅰは変更ありません。

70歳未満の人と70歳以上の人（高齢受給者と老人保健受給者）では、自己負担限度額が異なるので注意してください。

※慢性腎不全で人工透析を必要とする70歳未満の上位所得者は、自己負担が2万円までとなります。

70歳以上の自己負担限度額

※区分は右下枠をごらんください

	外来（個人単位）	外来と入院（世帯単位）
一定以上所得者	4万4,400円	8万100円 + (医療費 - 26万7,000円) × 0.01 ★〔4万4,400円〕
一般	1万2,000円	4万4,400円
低所得者Ⅱ	8,000円	2万4,600円
低所得者Ⅰ		1万5,000円

70歳未満の自己負担限度額

上位所得者	15万円 + (医療費 - 50万円) × 0.01 ★〔8万3,400円〕
一般	8万100円 + (医療費 - 26万7,000円) × 0.01 ★〔4万4,400円〕
住民税非課税世帯	3万5,400円 ★〔2万4,600円〕

★高額療養費の支給が4回以上あるときは…

過去12か月間に、一つの世帯で高額療養費の支給が4回以上あった場合、4回目から「4回目以降の限度額（上表のカッコ内緑色の金額）」を超えた分が支給されます。ただし、1～3回目は黒色の自己負担限度額です。

70歳以上の人と65歳以上老人保健受給者の

高額療養費には、経過措置がある場合があります（平成18年8月から2年間）

●公的年金など控除の見直し・老年者控除の廃止に伴う経過措置

公的年金控除の見直しや老年者控除の廃止に伴って「一定以上所得者」になった人で、次のいずれかに該当する人は自己負担限度額が「一般」となります（②③の場合は申請が必要）。

- ①課税所得が145万円以上213万円未満
- ②高齢者1人の世帯で、収入合計額が383万円以上484万円未満
- ③高齢者が2人以上の世帯で、70歳以上の国保加入者・老人保健受給者の収入合計額が520万円以上621万円未満

●老年者への住民税非課税措置の廃止に伴う経過措置

老年者への住民税非課税措置の廃止に伴い、住民税課税世帯となるが、①②③のすべてに該当すれば、住民税非課税となる世帯員の高額療養費の自己負担限度額と入院時の食事代の標準負担額は「低所得者Ⅱ」の区分となります。

- ①平成17年1月1日現在、65歳以上の人だけの世帯
- ②住民税課税者の合計所得金額が、125万円以下
- ③世帯員の一部が住民税非課税



詳しくは、
国民健康保険課へ
お問い合わせください

問い合わせ

国民健康保険課

☎55-2751

FAX 51-2521

🌐 <http://fujishi.jp/cityhall/simin-b/kokuho/>

お便りをお待ちしています



このコーナーは、皆さんの意見や地域の問題をお届けしています。あなたの情報を、ぜひ広報広聴課へお寄せください。

☎55-2700 ☎51-1456

✉kouhou@div.city.fuji.shizuoka.jp

まちかど ネットワーク



秋の風物詩

かりがね堤の コスモス

秋

の花と言えば、優しくかわいらしく咲く、コスモス。

皆さんは、毎年、富士川のかかりがね堤沿いに約2キロメートルにわたって、コスモスが咲くことをご存じですか？最近では観光名所として、市民だけではなく、市外の人にも知られるようになってきました。

このコスモスは、20年ほど前から、岩松・岩松北地区の皆さんによって育てられています。毎年、10月第1週の土曜日に行われる「かりがね祭り」のときに満開になるよう、7月下旬に種まきが行われます。その後、20の町内ごとにプランターを管理し、当番で水やりを行ったり、



▲地区の皆さんで行う種まき（7月23日）



町内みんなの間引きや害虫予防などを行ったりしています。

岩松地区まちづくり推進会議の常盤徳雄さん（松岡）は、「区長会の会合で、かりがね祭りに来る皆さんに喜んでもらおうと、コスモスの里づくりが発案されました。

また、地域の人が一緒に何かをする機会がだんだん減ってきていたことから、地域の交流を図ることもねらいでした。このねらいどおり、コスモスの世話を通して、隣近所とのつながりが深まり、協力し合う関係ができました。それに、ふだんからコスモスの様子を見に訪れる人が多くなり、郷土愛も深まったように感じます。今後は、コスモスを地区の花として、かりがね堤以外の場所にも広げていきたいですね」と話してくれました。

秋空の下、コスモスが咲くかりがね堤を散策してみませんか。



マンドリンとギターで優しい音を奏でる

富士マンドリン クラブ

公

民館の成人学校に参加した人たちが始めた「富士マンドリンクラブ」は、昭和50年の発足から31年が経ちました。

マンドリンは、琵琶のような形をした弦楽器で弦は8本。同じ音の弦が2本ずつあり、これをピックという弦をはじくつめで往復させて弾くことによつて、震えた特徴的な音を奏でます。

富士マンドリンクラブは、20代後半から60代後半までの26人が活動し、マンドリンのほかにギター、コントラバスなどで編成されています。富士市民がほとんどですが、ホームページや定期演奏会を見て、市外から参加している人もいます。



▲優しい音を奏でるマンドリン



日ごろは、毎週水曜日の夜、富士北公民館で練習を行っています。練習の成果を発表する場は、定期演奏会のチャリティーコンサートほかに、地域の行事や福祉施設、小学校など。マンドリンとギターを通じて、人々に安らぎを与えてくれます。昨年、長年の活動が認められ、市から教育文化スポーツ奨励賞が贈られました。

代表の金森孝行さんは「演奏すると、皆さんがとても喜んでくれやりのがあります。それに、1人で演奏するよりもみんなで合奏した方が楽しいですし、曲の幅も広がります。今後の目標は、もつとメンバーをふやしてレパートリーを広げ、より迫力のある演奏をすることです。メンバーを募集していますので、ぜひ参加してみてください」と話してくれました。

富士マンドリンクラブ 金森方

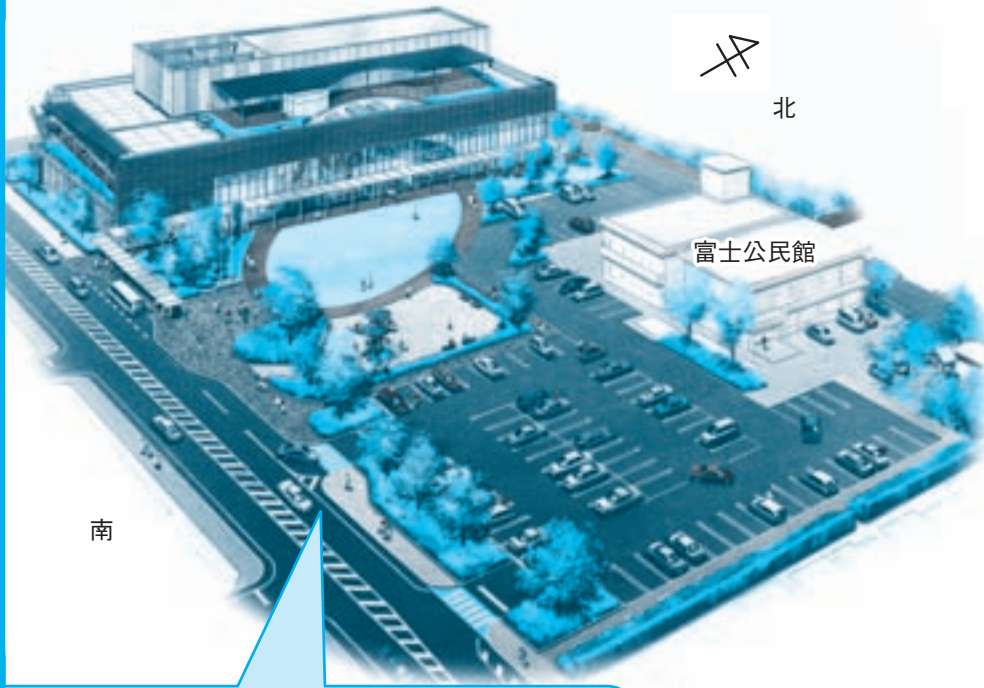
☎0544(24)5224

平成20年4月オープン予定！

(仮称)

富士交流プラザ

平成20年4月のオープンを目指し、建設工事を開始する「(仮称) 富士交流プラザ」についてお知らせします。



いろいろな機能を持つ施設

(仮称) 富士交流プラザは、老朽化や耐震性の問題により閉館した富士市民センターや、仮設施設での運営を行っている西図書館のほか、隣接する平垣公園や平垣駐車場などの機能をあわせ持つ複合施設です。

施設は、富士市民センター跡地や平垣公園、平垣駐車場などを合わせた約1万720平方メートルの土地に建設されます。交流機能や図書館機能を有する地上3階建て、延べ床面積約5550平方メートルの建物と、多目的広場を中心とした約2450平方メートルの公園などで構成されます。

市民の声を反映した施設

計画の策定に当たり、施設利用者や公募による市民代表などから構成される検討委員会、パブリックコメントなどを通じて、広く市民の皆さんの意見・要望を聞きました。特に、機能配置や施設整備のあり方は、建設時期や限られた財源に配慮しながら、検討委員会からの提言などを反映しました。

交通の便がよい中心市街地に位置しますので、市民が活動を通じてさまざまな交流を楽しむとともに、気軽に立ち寄れるような施設を目指します。

現在、本年度から2か年をかけて建設する建物工事や適切な管理運営を行うための準備を進めています。

ます。また、来年度には公園や歩道などの工事にも着手します。

何ができるのかな？

① (仮称) 交流センター

可動式客席(約400席)を採用し、集会・発表会のほか、軽スポーツ・見本市などでの利用も可能な多目的ホールを整備します。

また、展示室としても利用できる会議室などを備え、コミュニティや地域文化活動の拠点として多様な世代が憩い、交流する場を提供します。

② (仮称) 国際交流センター

市内に在住する外国人を対象とした、生活相談や語学学習などの生活支援、外国人相互及び外国人と地域の交流を進める拠点施設として整備を図ります。

③ (新) 西図書館

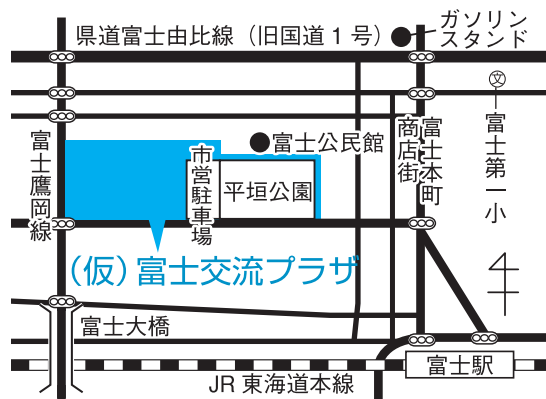
現在仮設施設で運営している西図書館を移転し、地域に密着した地域館として、生涯学習につながる図書館整備を基本に、情報収集などの機能を拡充します。

④ (新) 平垣公園

中心市街地の貴重なオープンスペースを生かし、明るく開放的な緑地空間として、また、隣接する建物施設と一体的に活用できる空間として整備します。

⑤ (新) 平垣駐車場

周辺地区が進める歩行者を中心としたまちづくりに配慮しながら、街を訪れる人や施設利用者がともに利用できる駐車場を整備します。



9月21日(木)～30日(土)

秋の全国交通安全運動

安全は自らみずかうちから地域から

運動の重点

- ・夕暮れ時と夜間の歩行中・自転車乗用中の交通事故防止
- ・後部座席を含むシートベルトとチャイルドシートの正しい着用の徹底
- ・交差点での交通事故防止

●運動の基本《高齢者の交通事故防止》

- ★夜間外出する際は、近くに行くときも明るい色の服を着て、反射材を身につけましょう。
- ★70歳以上の人は、普通自動車を運転するときに「高齢運転者標識（もみじマーク）」をつけるように努めましょう。

街頭や地域で、啓発活動を行います

と	き	行	事	と	ころ
《街頭指導・広報の日》					
21(木)	7:00～ 8:00	街頭指導及び広報		各地区 市役所駐車場	
	18:00～20:00 うち1時間	交差点事故防止街頭指導		各地区	
22(金)	9:30～11:30	広見地区高齢者安全運転適正診断		広見公民館	
	17:00～18:00	早めのライトオン作戦		ロゼシアター周辺	
	17:00～18:00	女性サイクルマナーアップ広報		富士駅周辺	
25(月)	9:30～11:30	吉永地区高齢者交通安全教室		昭和自動車学校	
	15:00～16:00	シートベルト・チャイルドシート着用 街頭指導及び携帯電話取締り		ロゼシアター西側 交差点	
《高齢者交通安全の日》					
26(火)	7:40～ 8:30	高校生自転車通学街頭指導		市内6か所	
	13:00～16:00	富士ヤングセーフティドライバースクール		交通教育センター レインボー浜名湖	
27(水)	9:00～16:00	法定講習会		富士ハイツ	
	14:00～15:00	飲酒運転追放街頭広報		吉原中央駅周辺	
	18:00～19:00	富士市交通安全指導員会街頭指導		ロゼシアター西側 交差点	
28(木)	13:30～15:00	富士南地区高齢者交通教室		富士南公民館	
	15:00～16:00	交通安全協会優良運転者等表彰式		ホワイトパレス	
29(金)	18:00～20:00 うち1時間	交差点事故防止街頭指導		各地区	
30(土)	《後部座席を含むシートベルトとチャイルドシート着用徹底の日》				

※運動期間中、各小学校で自転車教室を実施します。

問い合わせ

富士市交通安全対策協議会
事務局 地域安全課
☎55-2831 ☎53-6663

バスの日の

イベントに行ってみよう!!



公共交通機関として重要な役目を果たしているバスについて、市民の皆さんに、理解と関心を深めてもらうため、「バスの日」のイベントを行います。

とき 9月18日(月) 10時30分～14時30分

ところ 中央公園多目的広場(小雨決行)

内容 バス車両の展示、バスの乗り方教室、バスマステリーツアーなど

※イベントの詳細については富士急静岡バス(株)へお問い合わせください。

問い合わせ

富士急静岡バス(株)
都市計画課
☎(55) 2904
☎(71) 2495



バスの日とは?

明治39年9月20日に、日本で初めて京都市で乗合バスが走りました。この日を記念して9月20日を「バスの日」としています。

第40回富士市総合文化祭

演奏会、展示会、公演会など多種多様な「富士市総合文化祭」が開催されます。ぜひご来場ください。

舞台部門				展示部門			
ところ：ロゼシアター							
公演名	と き		ところ	内 容	と き		ところ
市制40周年記念特別公演	10月4日(水)	18:30～	中ホール	ひょうたん	10月3日(火)～8日(日)	9:00～20:00 (初日は10:00から・最終日は16:00まで)	ステーションプラザFUJI
生活文化(マジック・新舞踊)	10月6日(金)	18:00～		日本画硬写華	10月4日(水)～8日(日)	10:00～19:00 (最終日は17:00まで)	ロゼシアター展示室・ギャラリー
大正琴	10月7日(土)	13:30～	中ホール	俳句	10月7日(土)	13:00～16:00	ロゼシアター4階会議室
演劇		18:00～	小ホール	短歌	10月8日(日)	10:00～16:30	ロゼシアター4階会議室
詩吟	10月8日(日)	13:00～	中ホール	茶道	10月9日(月)	10:00～15:00	ロゼシアター茶室・和室4階会議室
民謡			小ホール	郷土史		13:00～16:00	ロゼシアター4階会議室
音楽・コーラス		13:30～	大ホール	富士の型染	10月17日(火)～22日(日)	10:00～17:00 (初日は12:00から・最終日は16:00まで)	ステーションプラザFUJI
邦楽・舞踊	10月9日(月)	13:00～	大ホール	洋陶画芸毛筆フラワーデザイン絵てがみ盆	10月18日(水)～22日(日)	10:00～19:00 (最終日は17:00まで)	ロゼシアター展示室・ギャラリー
民踊			中ホール				
謡曲			小ホール				

問い合わせ 文化振興課 ☎55-2874 ☎53-8525

環境衛生週間 9月24日(日)～10月1日(日)

環境衛生週間は、生活環境の保全と公衆衛生の向上を目的に定められました。浄化槽の点検、清掃そして法定検査を定期的に行うことは、環境に優しい生活者への第一歩です。美しい環境を守るために、もう一度私たちの生活を見つめ直してみませんか。

◆浄化槽パトロールを実施

市内に設置されている浄化槽のうち、20%以上がいまだに保守点検されていません。県と浄化槽協会の協力で、浄化槽パトロールを9月下旬から10月上旬にかけて実施します。

この機会に浄化槽の保守点検・清掃・法定検査の重要性について見直してみましょう。



10月1日は「浄化槽の日」

浄化槽保守点検状況 (平成17年度調べ)

浄化槽設置基数	2万8,804基
保守点検実施基数	2万1,612基
保守点検未実施基数	7,192基

◆定期的な点検と清掃を

浄化槽の使用者(管理者)は、保守点検・清掃・法定検査を定期的に行うことが、浄化槽法により義務づけられています。これは、家庭から出る汚れた水をきれいにするという機能を正常に保つために、重要な作業です。

維持管理は、あらかじめ専門の業者(県の登録業者。清掃の場合は、市の許可業者)と委託契約を結び、定期的に点検を実施しましょう。これらの維持管理が適正に行われないと、し尿がそのまま流れてしまい、悪臭が発生するなど、周りに迷惑をかけるだけでなく環境汚染の原因となります。

浄化槽は、微生物の働きを利用して、汚れた水をきれいにする装置で、水辺環境の保全に重要な役割を果たしています。家を建てかえる際、下水道に接続できない場合は、合併浄化槽の設置が義務づけられています。浄化槽に関する正しい知識を持ち、美しく住みよい環境を守りましょう。

問い合わせ 廃棄物対策課 ☎55-2770 ☎51-0522 富士保健所薬務環境課 ☎65-2153 ☎65-2288
法定検査：静岡県生活科学検査センター ☎054-621-5030 ☎054-621-5450

9月20日～26日は動物愛護週間
～人と動物の共生について考えてみませんか?～
環境衛生課 ☎55-2768

★動物愛護フェスティバル2006
とき 9月24日(日) 10:00～15:00
ところ 裾野市民文化センター
問い合わせ (社)静岡県動物保護協会
☎054-251-6036

★動物愛護管理法について
罰則の強化
動物の虐待・遺棄などは、50万円以下の罰金に処せられる場合があります。
動物取扱業の規制
ペットの販売など、動物取扱業を営むためには、登録及び標識の掲示が必要です。
問い合わせ 富士保健所衛生課
☎65-2154

募 集

富士市単親家庭の会
ディズニーランドバスツアー参加者
社会福祉協議会 ☎64-6600

とき 11月11日(土) 出発6:30
行き先 東京ディズニーランド
対象 母子・父子家庭で、会員または会員登録できる人
定員 90人(応募者多数の場合、初めての人を優先し、抽せん)
参加費 大人5,000円、中・高校生4,500円、4歳～小学生3,500円、3歳以下無料(パスポート券代含む)
申し込み 9月25日(消印有効)までに、往復はがきに住所、参加者全員の氏名、年齢(学年)、電話番号を記入し、〒416-8558 本市場432-1 社会福祉協議会へ

中央病院臨時職員
(看護師・准看護師)
中央病院総務課 ☎52-1131

勤務内容 外来看護業務
募集資格 看護師または准看護師の資格を有する人
勤務条件 相談により決定
申し込み 随時受け付けます。必要事項を記入した履歴書(中央病院で配布)と資格証の写しを持参し、中央病院総務課へ
※後日面接があります。

フリーマーケット in
ソウゴウ出店者
りぶす富士(富士マリンプール) ☎33-3400

とき 10月14日(土) 10:00～14:00
(雨天中止)
ところ 富士総合運動公園バスロータリー周辺
対象 市内在住・在勤・在学の20歳以上の人(業者不可)
販売商品 家庭にある不用品でリサイクルできるもの
募集区画 100区画(応募者多数の場合抽せん)
※1店舗2人以上で運営。後日当せん者のみ許可書を発送します。
参加費 1店舗 1,000円(当日徴収)
申し込み 9月24日(必着)までに、はがきまたはFAXに郵便番号、住所、氏名、年齢、電話番号、勤務先名(市外の人のみ)、参加予定人数、販売商品(商品名・個数)を記入し、〒417-0843 田中新田275-9 富士マリンプールへ ☎33-4055

市制施行40周年記念事業
スポーツ玉入れ大会参加者
スポーツ振興課 ☎55-2876

とき 10月8日(日) 10:00～(富士市民体力づくり大会オープニング終了後)
ところ 富士総合運動公園体育館
対象 市内在住の小学生以上の人
参加費 無料
内容 1チーム6人でタイム制
※一般の部(中学生以上)とジュニアの部(小学生)があります。
申し込み 9月20日(消印有効)までに、チーム名、参加者氏名、年齢、代表者連絡先を記入し、郵送またはFAXで〒417-8601 富士市教育委員会スポーツ振興課(体育協会事務局)へ ☎・☎53-6045

富士市コールセンター
おしえてコパルふじ
☎53-1111

9月の水道料金・下水道使用料

お客様センター ☎55-2846

～納入は便利で確実な口座振替で～
申し込み 直接、市指定金融機関の窓口へ
持ち物 通帳・印鑑(届印)・水栓番号(各世帯配付の「使用水量等のお知らせ」に記載)

- 納入期限 9月30日(土)
(納入通知書は、今月中旬に郵送します)
- 口座振替日 9月28日(木)



市制施行40周年記念事業
SBSラジオ公開録音(出場・入場無料)
「元氣発見!カラオケのど自慢大会」
参加者・観覧者募集

とき 10月21日(土) 開場13:00、開演13:30(終演予定15:00)
ところ ロゼシアター中ホール
ゲスト 鏡五郎さん(キングレコード)
①参加を希望する場合
応募資格 県中部・東部・伊豆地区在住の人
申し込み カセットテープ片面(MDも可)に歌、もう片面に自分で歌うキーでカラオケを録音(ともにフルコーラス)し、必要事項及び自己紹介文を同封し、応募先の出場者係へ
②観覧を希望する場合
定員 700人(応募者多数の場合抽せん)
申し込み はがきまたはFAXに、必要事項及び入場希望人数を記入し、応募先の観覧者希望係へ

～①②共通事項～

応募期限 10月7日(必着)
必要事項 郵便番号、住所、氏名、年齢、電話番号
応募先・問い合わせ
〒422-8680 SBSラジオ
「カラオケのど自慢大会」各係
☎054-284-8955(平日9:00～17:00)
☎054-287-5555

地上デジタル放送視聴エリア拡大のお知らせ

現在、地上デジタル放送富士宮局の開局準備が進んでいます。
これにより、現在、視聴できないエリアに住んでいる人も、地上デジタル放送の視聴が可能になります。
※なお、現行の地上アナログテレビ放送は2011年7月24日に終了します。

★受信相談についての問い合わせ
総務省地上デジタルテレビジョン放送受信相談センター ☎0570-07-0101

★視聴エリアについての問い合わせ
(社)地上デジタル放送推進協会
HP <http://www.d-pa.org/>

暮らしの たより

お知らせ

平成18年度 第2回 甲種防火管理新規講習会

消防本部予防課 ☎55-2859

とき 10月26日(木)・27日(金)の2日間 9:00~16:30
 ところ 消防防災庁舎7階大会議室
 定員 130人(先着順)
 受講料 5,000円(テキスト代含む)
 申し込み 9月25日(月)から受け付けます。受講申請書(消防本部予防課で配布)、写真1枚(縦4センチメートル×横3センチメートル)、受講料を持参し、消防本部予防課へ

夜間納税相談 ～市役所～

(市県民税・固定資産税・軽自動車税)

9月29日(金) 17:00~19:00
 10月2日(月) 17:00~19:00

収税課(3階) ☎55-2730

(国民健康保険税)

9月19日(火)・21日(木) 17:00~19:00

国民健康保険課(3階) ☎55-2753

女性のための結婚相談 (女性専用の特設結婚相談)

社会福祉協議会 ☎64-6600

とき 9月24日(日) 10:00~15:00
 ところ フィランセ東館1階相談室
 相談料 無料

※通常相談日は、毎週水曜日と第2・4日曜日の10:00~15:00です。

※ハピネスFujiへの入会方法など、詳しくは、相談時間内にハピネスFuji(富士市結婚相談所)へ

☎64-6604

9月の教育委員会会議

9月定例会を次のように開催します
(傍聴できます)

とき 9月21日(木) 13:30~
 ところ 市役所8階政策会議室
 教育総務課 ☎55-2865

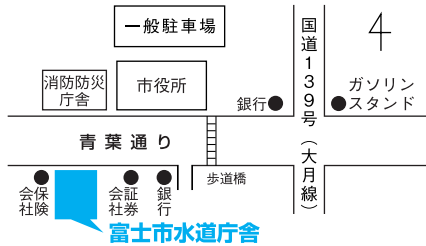
水道庁舎の利用についてご協力
 ~市役所北側一般駐車場をご利用ください~

水道総務課 ☎55-2843

水道部は、水道庁舎(下図参照)で業務を行っています。

この水道庁舎には駐車場がありません。自動車でお越しの際は、近隣店舗などへの駐車はせず、市役所北側一般駐車場をご利用ください。

ご協力をお願いします。



~下水道はきれいな水を未来につなげます!!~
 9月は下水道普及促進の強化月間

下水道部管理課 ☎55-2800

9月10日は「下水道の日」です。下水道の普及促進のためにさまざまな活動を実施します。

★横断幕の設置(市役所前歩道橋)

昨年度の下水道いろいろコンクール優秀作品を横断幕にしました。

★市職員による下水道接続依頼

とき 9月25日(月)~29日(金)

対象 広見地区の未接続世帯

★下水道いろいろコンクール作品展

~応募作品をすべて展示します~

とき 10月12日(木)~22日(日)

ところ 中央図書館分館市民ギャラリー

10月1日から「しずおか子育て優待カード事業」がスタートします!!

児童福祉課 ☎55-2731

子育て中の家庭を、地域・企業・行政が一体となって支援するため、店舗・施設の協賛をいただいて「しずおか子育て優待カード事業」を実施します。下記のカードを提示して協賛店舗・施設を利用した際に、割引などの特典が受けられます。

実施期間 10月1日~平成22年3月31日

対象 ①18歳未満の子どもの保護者、②妊娠中の人

配布方法 9月中旬から、①市内の幼稚園、保育園、小・中学校から子どもを通じて配布、②フィランセで行う母子健康手帳の交付時に配布(上記以外の場合、児童福祉課または各公民館で配布)

※詳しくは、カードと一緒に配布されるパンフレットをごらんください。



※協賛店舗・施設を随時募集中です。協賛について詳しくは、商業労政課(☎55-2907)へお問い合わせください。

新入学児童就学時健康診断日程

学校教育課 ☎55-2871

対象 平成19年4月に小学校に入学する児童(平成12年4月2日~平成13年4月1日生まれ) ※就学時健康診断通知書は、9月21日ごろに発送します。指定された小学校で受診してください。

とき	小学校(実施会場)	受付開始時間	とき	小学校(実施会場)	受付開始時間
10月3日(火)	吉原	12:30	10月17日(火)	吉永第一	13:00
10月5日(木)	富士見台	12:50		鷹岡	
10月11日(水)	元吉原	12:30	10月19日(木)	富士南	13:15
	須津	12:50		今泉	
	大淵第二	13:00	大淵第一	13:15	
	岩松		13:00	東	13:00
10月12日(木)	原田	13:15	10月20日(金)	富士第一	12:30
10月13日(金)	田子浦	13:10		富士第二	12:45
10月13日(金)	丘	12:45	10月23日(月)	伝法	13:00
	岩松北	13:00		青葉台	12:45
10月16日(月)	富士中央	12:50	10月25日(水)	吉永第二	13:15
10月17日(火)	神戸	13:00		広見	12:30

経営革新セミナー

～新しい取り組みで業績アップ!～

工業振興課 ☎55-2779

と き ①10月3日(火)、②10月5日(木) 各18:30～20:30 計2回

ところ 富士商工会議所 4階会議室

講師 ①鈴木一史さん (有)ブレイン顧問 ②大石育三さん (有)大石ビジネスコンサルティング代表取締役

対象 市内の中小企業者

定員 20人(先着順) 受講料 無料

申し込み 事前に申込書(工業振興課、金融機関、富士商工会議所などで配布。市または富士商工会議所ホームページからダウンロードも可)に必要事項を記入し、直接またはFAXで富士商工会議所経営相談課へ ☎52-0995 ☎52-9796

※富士商工会議所と共同で開催。

～これから夢のマイホームを…という人に!!～
富士市マイホームセミナー

商業労政課 ☎55-2778

と き 10月1日(日) 13:00～15:00

ところ ラ・ホール富士7階AVルーム

内容 マイホーム取得に関する法律・登記の手続、資金計画について

定員 40人程度(応募者多数の場合、一世帯につき1人のみの申し込み)

受講料 無料

申し込み 9月28日までに、電話またはFAXで商業労政課へ ☎51-1997

※託児あり(要予約・無料)。

障害者就職面接会(参加企業20社)

と き 9月26日(火) 13:30～16:00

ところ フィランセ西館4階大ホール

問い合わせ ハローワーク富士 ☎51-2151 ☎52-7743



第32回 富士市生活展

～変えよう暮らし、創ろうゆたかなくらし～

市民生活課 ☎55-2750

★生活展(健康まつり内で実施)

と き 9月23日(土) 秋分の日 10:00～13:00

ところ フィランセ西館2階消費生活コーナー

内容 消費者運動連絡会活動のパネル展示、紙芝居など

※アンケート・クイズ回答者にシークワサーや手づくりみそ、富士市の水(ペットボトル入りミネラルウォーター)などをプレゼントします。

★ミニ生活展(パネル展示のみ)

と き 9月25日(月)～10月6日(金) 8:30～16:00(土・日除く)

ところ 市役所2階市民ホール

森と恵みの体験プロジェクト
富士の落花生大収穫祭

商業労政課 ☎55-2777

掘りたて、ゆでたての落花生を食べてみませんか?

と き 10月14日(土) 9:00～15:00(雨天の場合は15日(日)に実施)

内容 大淵での落花生収穫作業や工場見学、落花生講座など

定員 80人(応募者多数の場合抽せん) 参加費 500円(保険料含む)

申し込み 9月29日までに、電話またはFAX・Eメールに住所、氏名、年齢、電話番号を記入し商業労政課へ ☎51-1997

✉sy-syougyou@div.city.fuji.shizuoka.jp

子育て支援ネットワーク交流会

児童福祉課 ☎55-2731

と き 10月6日(金)、11月10日(金) 10:00～12:00 計2回

ところ フィランセ東館4階育児研修室

対象 子育て支援にかかわる団体や個人

定員 20人(先着順)

参加費 無料

申し込み 9月20日(水)から受け付けます。氏名、住所、電話番号、団体に所属している人は団体名を記入し、FAXで子育て支援センターカスタネットへ ☎66-4138

市民れんらく版

★無料司法書士法律相談

と き 10月1日(日) 13:00～15:30

ところ ロゼシアター4階第1会議室

相談内容 不動産の登記や少額訴訟、多重債務などについての法律相談

問い合わせ 県司法書士会富士支部 宇佐美 方 ☎52-7370

★行政書士・土地家屋調査士無料相談

と き 10月2日(月) 10:00～15:30

ところ 市役所2階市民ホール

相談内容 ①土木・農地・建設業許可・会社の設立・産廃許可・自動車運送事業・外国人登録などの申請、②土地建物の調査測量・表題・分筆・地目変更・登記など

問い合わせ ①県行政書士会富士支部 久能 方 ☎64-2025 ☎64-2271、②県土地家屋調査士会富士支部 小川 方 ☎・☎52-4192

9月の休日当直医

Emergency Hospitals Schedule in September
Lista de Pronto Socorro em Setembro

〈内科・小児科・外科〉 Internal Medicine/Pediatrics/Surgery Clinica Geral/Pediatricia/Cirurgias
救急医療センター ☎51-0099 津田 平日19:00～翌8:00 土曜日14:00～翌8:00 日曜・祝日 9:00～翌8:00

〈歯科〉 Dentistry Dentistas
歯科医師会館 ☎53-5555 伝法 日曜・祝日9:00～16:00
ダイヤル当直医案内 ☎51-9999

とき 産婦人科 Gynecology & Obstetrics
Gineco-Obstetrica

10(日) ロゼレディースクリニック 60-5747 蓼原町
17(日) 柵山産婦人科医院 72-2626 厚原
18(月) 武田産婦人科医院 63-5122 宮島
23(土) 谷クリニック 61-0039 八幡町
24(日) たむらレディースクリニック 65-7777 米之宮町

とき 眼科 Ophthalmology
Oftalmologia

加藤医院 34-0011 比奈
吉原中央眼科医院 53-0360 吉原3
天神眼科医院 23-7050 富士宮
中島眼科クリニック 72-0011 入山瀬
中央眼科クリニック 28-5533 富士宮

とき 耳鼻科 Otorhinolaryngology
Otorrinolaringologia

アミクリニック 981-3341 清水町
善得クリニック 51-8733 今泉
ぬまつ島田医院 924-0780 沼津
岩瀨医院 951-4161 沼津
はら仙石耳鼻科 967-2012 沼津

9月の接骨師会
休日当直当番



とき 柔道整復 Bonesetter
Clinica de osteopatia

望月接骨院 61-2090 平垣
永田町接骨院 53-6810 永田町1
田子の浦接骨院 61-4131 横割6
二宮整骨院 53-8833 伝法
高橋接骨院 53-8751 石坂

暮らしの たより

講座教室

親子どきやき体験

～火おこし体験、土器ペンダントづくり～
市立博物館 ☎21-3380

とき 10月7日(土) 9:00～12:00
ところ 市立博物館陶芸室
対象 保育・幼稚園年少児から小学生までとその保護者(小学4年生以上は1人でも参加可)
定員 親子20組40人程度(先着順)
参加費 100円
持ち物 ドライヤー、軍手、ペンダントに使うひも
申し込み 9月28日(木)の9:00から受け付けます。電話で市立博物館へ

ふるさと再発見 東部ふるさと研究所
～郷土の自然や歴史遺跡を歩いてみませんか?～

元吉原公民館 ☎33-0170

とき・ところ (各10:00～14:00 計4回)
10月11日(水) 元吉原公民館
10月29日(日) 吉永公民館
11月8日(水) 東公民館
11月22日(水) 原田公民館

内容 午前：公民館にて講義
午後：フィールドワーク
対象 市内在住・在勤の20歳以上の人
定員 40人(応募者多数の場合抽せん)
受講料 300円
持ち物 筆記用具、昼食など
申し込み 9月26日(必着)までに、往復はがきに住所、氏名(1通につき1人)、年齢、性別、電話番号を記入し、〒417-0845 大野新田744-2 元吉原公民館へ
※詳しくは、募集チラシ(各公民館で配布)をごらんください。



会社も、お店も、学校も、病院も。
**事業所・企業
統計調査**

平成18年10月1日(日)

9月下旬から調査員が伺います。

総務省統計局 静岡県 富士市

問い合わせ 総務課 ☎55-2708

富士の型染教室
～染紙とテーブルセンターづくり～
市立博物館 ☎21-3380

とき 10月～12月の毎月第1・3日曜日 9:30～15:30 計6回
ところ 市立博物館染色室
対象 小学5年生以上(小学生は保護者同伴)
定員 20人(先着順)
受講料 2,000円(材料費2,500円程度は別途負担)
申し込み 9月21日(木)の9:00から受け付けます。直接または電話で市立博物館へ

天体観測教室

ラ・ホール富士からも火星や木星が見えるよ!!
りぶす富士(ラ・ホール富士) ☎53-4300

とき 11月18日(土) 18:30～
(雨天の場合は天文教室のみ実施)
ところ ラ・ホール富士5階研修室
対象 勤労者とその子ども(小学生以上)
定員 親子40組(先着順)
受講料 1家族3,000円(教材費含む)
申し込み 10月2日(月)の9:00から受け付けます。受講料を持参し、ラ・ホール富士へ

仕事と家庭両立支援セミナー
～子育ての前に親育て～
商業労政課 ☎55-2778

とき 10月2日(月) 開演18:30～
ところ ラ・ホール富士2階多目的ホール
対象 市内在住・在勤の人
内容 出前講座「富士市の子育て支援制度」、漫才「子育ての前に親育て」(林家ライス・カレー子とん)
定員 200人
受講料 無料
申し込み 9月27日までに、電話またはFAXで商業労政課へ ☎51-1997
※託児あり(要予約・無料)。



おいしいお茶の入れ方教室

～農家が教えるおいしいお茶の入れ方～
農政課 ☎55-2781

とき 9月25日(月) 14:00～15:30
ところ ロゼシアター4階第3会議室
講師 木村和彦さん(日本茶インストラクター)
定員 20人(応募者多数の場合抽せん)
受講料 無料
申し込み 9月19日までに、直接または電話で農政課へ

パソコン・デジタルカメラ教室・産業ヘリコプター技術取得講習会

りぶす富士(ラ・ホール富士) ☎53-4300

講座・教室名	と き	と ころ	回数	定員	受講料
パソコン エクセル初級 ワード初級	11月2日～30日 毎週火・木曜日 エクセル初級 19:00～21:00 ワード初級 10:00～12:00	ラ・ホール富士7階OALーム	各8回	各20人	各8,500円 (テキスト代含む)
	自分のデジタルカメラを使って! いざ実践教室		11月8日～12月6日 毎週水・金曜日 19:00～21:00、11月12日(日) 10:00～12:00		
産業ヘリコプター技術取得講習会※	11月26日(日) 9:00～12:00		1回		

※パソコンの最新操縦シミュレーターを使った、RC(ラジオ・コントロール)ヘリコプターの操縦技術を取得します。

申し込み 9月4日(月)～10日(日)の9:00～20:30に、直接ラ・ホール富士へ(1人につき1人分の代理申し込み可。応募者多数の場合抽せん)

～富士市スポーツ祭「弓道大会」の日程を変更しました～

変更前 10月15日(日) → 変更後 11月12日(日) ※会場などの変更はありません。
問い合わせ 弓道協会事務局 佐野 方 ☎21-7440

～東名高速道路の集中工事実施についてご協力を～

集中工事期間 (東名全線)

10月10日(火) 0:00～13日(金) 24:00、10月16日(月) 0:00～20日(金) 12:00

問い合わせ 中日本高速道路株富士保全・サービスセンター
☎52-2505(土・日除く8:50～17:20)

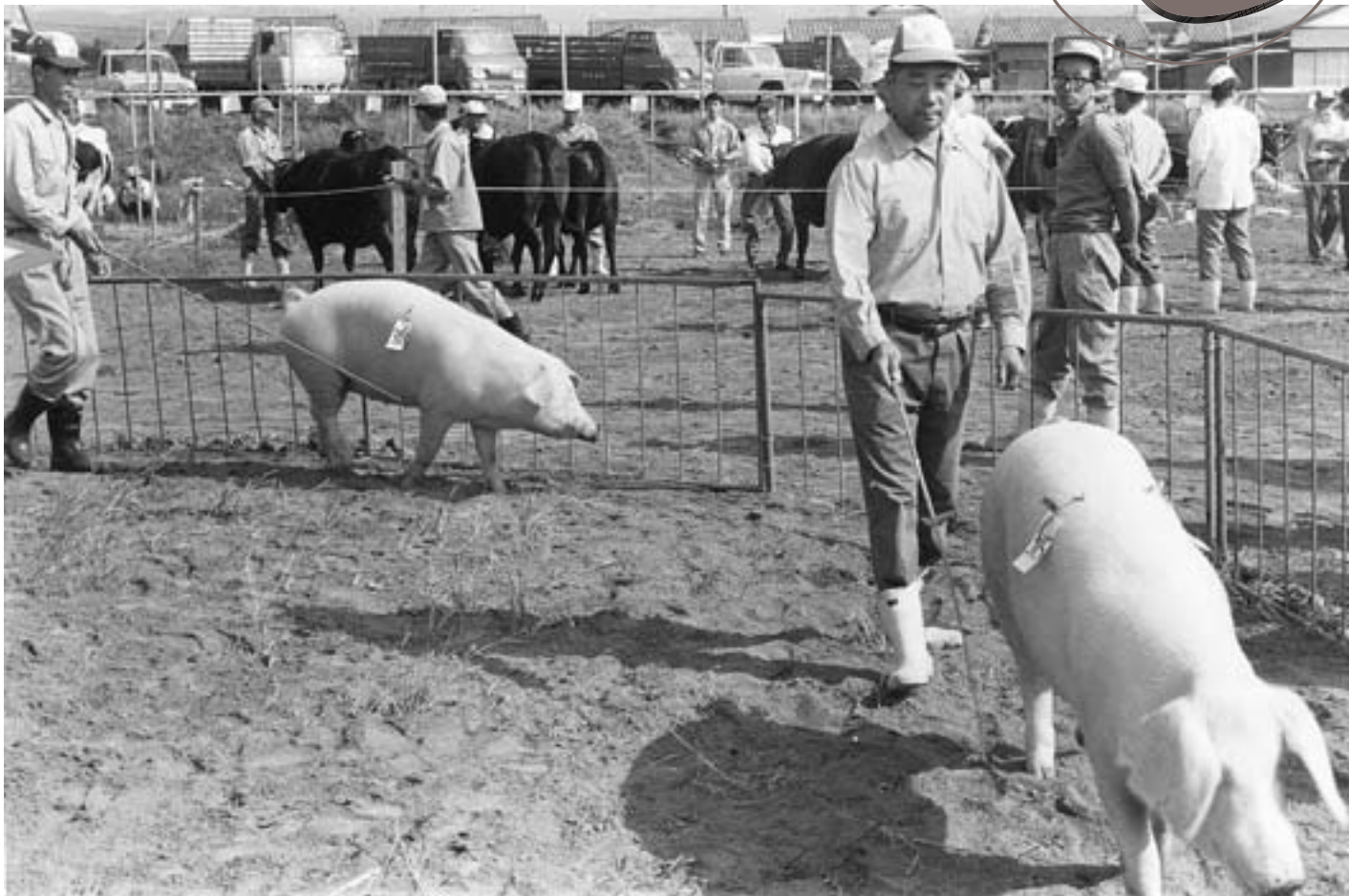
= 35 =



畜産共進会

昭和47年9月21日

(木の宮運動公園：現在は富士東高校)



手塩にかけた豚のお披露目の場

畜産共進会は、40年ほど前に始まり、平成8年に行われた第30回をもって終了しました。豚と牛の品評会のようなもので、種豚・酪農牛・肉牛の3つの部門があり、各農家で自分たちが自信のある豚や牛を出場させます。現在、市内で豚を飼養している農家は4軒しかありませんが、昔は鷹岡だけで約30軒もあり、畜産共進会にもぎわっていました。

私は高校の畜産科に行ったことがきっかけで、種豚農家になりました。野菜農家だった父と一緒に、豚舎を建てるところから始め、この畜産共進会に毎年出場していました。最初のころは、賞をとることが目標でした。毎年9月下旬に行われたので、7月になると、どの豚を出すか決め、格好よく歩けるように練習をしました。写真のように、棒を使って、豚が鉄の柵に沿って顔を上げて歩けるように調教します。10年くらいしてから、最高の賞である名誉賞をもらえるようになり、今までの努力を認められたような気がして、うれしかったのを覚えていますよ。とてもよい思い出ですね。



畜産共進会に毎年参加していた

望月 克己さん(久沢)

こちら編集室

4月から始まった「その他の紙」の回収により、第一四半期のごみの排出量が昨年に比べて1,428トン減少したそうです。常々、キャラメルやチョコレートなどの空き箱も資源回収できるといいな、と思っていた私。せっせと「その他の紙」を集めています。

子どものころ、おたまじゃくしを意味もなく大量捕獲したり、ベルマーク集めに熱中したりしたこと、通じるものがあるように思います。「集める」ことにはある種の快楽があるのでは？え、ありません？すると、私は、ただごみ集めが好きな「変な人」!! (KYO)

人口	243,409人	(前月比+99)
男	120,981人	(+52)
女	122,428人	(+47)
世帯	87,969世帯	(+84)

8月1日現在
編集・発行 富士市総務部広報広聴課
〒417-8601 静岡県富士市永田町1-100
☎0545-51-0123(代) ㊚0545-51-1456

