

明けましておめでとうございます。  
皆さんにはすがすがしい新年をお迎えのこととお喜び申し上げます。ことしも富士市のさまざまな情報を、「速く」「正確に」「わかりやすく」をモットーに、スタッフ一同、より読みやすく身近に感じていただける紙面づくりに心がけ、お伝えしてまいります。皆様のご意見・ご要望をどしどしお寄せください。  
本年も広報ふじをよろしく願い申し上げます。

人口 243,469人（前月比+25）  
男 120,876人（-6） 女 122,593人（+31）  
世帯 86,444世帯（+42）12月1日現在  
編集・発行 富士市総務部広報広聴課  
〒417-8601 静岡県富士市永田町1-100  
☎0545-51-0123（代） ☎0545-51-1456  
ホームページ <http://fujishi.jp/>



# 迎春

トリの人絵に挑戦した  
富士第一小学校の皆さん



新春のごあいさつ  
もう一つの開国 ディアナ号の軌跡  
元旦号プレゼント企画



富士市長

鈴木 尚



明けましておめでとうございます。富士市ではことし「コミュニケーションFM」が開局予定です。身近な地域のお知らせをはじめ、災害時には緊急情報を素早くお伝えします。また、都市交通の問題解決に向けて、具体的な一歩を踏み出したいと考えています。

ことしもさらに住みやすく、災害に強い安全・安心な富士市を目指してまいりますので、市民の皆様のご理解、ご協力をお願いいたします。

富士市議会議長

渡辺 勝



明けましておめでとございます。国による三位一体改革が押し進められ、地方自治体の役割が見直される中、議会の活動についてもますます重要なものになっていきます。

富士市議会においても、議会改革を押し進め、今後さらに市民に開かれた議会を目指してまいりますので、市民の皆様のご理解とご協力を賜りますようお願い申し上げます。

# もう一つの開国 ディアナ号の軌跡

～ 友好の歴史ときずな～

皆さんは、「開国」と聞いて何を思い浮かべますか？「黒船」「ペリーの来航」を挙げる人が多いのではないのでしょうか。日本の開国を求め、外国の船が相次いでやってきた幕末、富士市でも外国船とかがわるでることが起こりました。それは、宮島沖でのロシア軍艦ディアナ号の遭難です。

地震と津波、そして船体の沈没という悲劇の中、富士市民とロシア人との人間愛あふれる交流が生まれました。同時に、日本の近代化・国際化に貴重な足跡を残したディアナ号の軌跡こそ、これまであまり語り伝えられなかった「もう一つの開国」と言えるのではないのでしょうか。

二〇〇五年は、日本とロシアが友好関係を結び百五十周年を迎えます。

今回は、ロシアとの友好の幕あけとなった、ディアナ号と富士市の歴史を紹介します。



# 幕末、富士市が大きな歴史の舞台に



ディアナ号遭難想像図（市立博物館蔵）

ディアナ号の下田来航と大地震

嘉永七年（一八五四年）十一月四日、後にいう我が国最大級の安政の大地震が起きた。この日、下田港には、日本との友好関係を求めるために、プチャーチン提督のロシア軍艦ディアナ号が入港していました。

地元の人々による命がけの救助

漂着したディアナ号を発見した人々は、船員たちを救うために命がけで救助しました。大荒れの海の中で、岸に向かうカッターを波打ち際でしっかりと支え、三日間かけて約五百人の船員全員を助け出しました。

そして、自分たちも地震で大きな被害を受けているのにもかかわらず、彼らのために悪天候をしのぐ小屋をつくったり、毛布や着物、食糧などを持ち込んだりして手を差し伸べました。

中には、目の前で着物を脱ぎ、体の冷えきった船員に着せてあげた人もいました。プチャーチンは、船員を救った人々の親切心を、生涯忘れなかつたといいます。

艦船に積み込まれるボート

造船技術の伝来

その後、帰国用の帆船として、戸田村で日本初の洋式帆船「ヘタ号」が建造されました。造船に携わった人たちは、目をみはる思いで洋式帆船の建造法を学び、これが日本近代造船の発祥となりました。



昭和五十一年に行われた、いかりの引き揚げの様子

いかりの引き揚げ

昭和二十九年と昭和五十一年、沈没したディアナ号のいかりが引き揚げられました。いかりは、全長四・二メートル、重さ約三トンという巨大なもので、一つは戸田村に寄贈され、昭和五十一年に引き揚げられたものは、富士市の歴史を語る貴重な文化財として、三四軒屋緑道公園に保存されています。

## 富士市で起きた大きな歴史を知り、郷土愛を高めてほしい



ディアナ号について語る  
市立博物館 加藤 昭夫 館長

歴史にロマンを感じます

ディアナ号の遭難には、下田での大地震と、戸田へ向かう途中の難破という偶然が重なりました。歴史に「もし」はありませんが、もしこの偶然が重ならなければ、富士でのドラマも生まれませんでした。また、ディアナ号が漂着したときも、外国人との接触が禁じられていた時代にもかかわらず、それを乗り越えての救助活動と温かい交流が行われました。

ディアナ号の研究を重ねていく中、この偶然性と人間愛の深さに、ロマンを感じるようになりました。昭和六十三年のディアナ号探査会の調査では、残念ながら船体は見つかりませんでした。しかし、今でもどこかに沈んでいるかもしれない船体や、ディアナ号の五十二門の大砲のゆくえなどを追ってみたいと思いますね。

郷土愛を高めるきっかけに

下田での条約締結、富士での救助活動、戸田での造船技術の伝来など、ディアナ号は幕末の国政や日本の近代化に大きな影響を与えました。このように大きな歴史を、ぜひ多くの皆さんに知っていただきたいと思えます。そして、素晴らしい歴史の残る富士市に誇りを持ち、郷土愛を高めていただけるとうれしいですね。

日露友好百五十年記念特別展  
ディアナ号の軌跡〜日露友好の幕開け〜

一月十五日〜二月十三日 市立博物館



プチャーチンの娘、オリガ・プチャーチナが宿泊した松城邸（戸田村）



説明を熱心に聞く史跡めぐりの参加者（松城邸）

### 本当の歴史を学びました

家の近くにある公園にディアナ号のいかりがあることから、小さいころに興味を持ち始め、自分で少しずつ調べていました。六年生になり、学校の総合学習でディアナ号のことについて、資料を集めたり、インターネットで調べたり、また、博物館へ勉強をしに行ったりすることで、



親子で史跡めぐりに参加した  
望月 美佐子 さん  
達美 さん（五貫島）

さらに興味を深めていきました。今回参加した、ディアナ号関係史跡めぐりでは、ディアナ号がなぜ修理に戸田港を選んだかなど、今までわからなかったことを学びました。中でもプチャーチンの外交姿勢には驚きました。開国で有名なアメリカ人ペリーが強硬派だったのに対し、プチャーチンは穏健派だったのです。教科書で学べないことを知り、とても有意義な時間が過ごせました。

当時の人々の優しさや、心の温かみを改めて知ることができました。市民の皆さんが、ディアナ号に親しみを持てるような詳しい資料や情報が、もっと富士市にもあるといいですね。

日本とロシアの国交が結ばれてから150年。ディアナ号の模型や友好の像の寄贈、ロシア大使や関係者の訪問など、ディアナ号がかけ橋となり今までにたくさんの人や物の交流が行われてきました。

こうして今日に至るまで、友好の輪が広がりを見せています。



日口友好協会事務局長  
保科 はる子 さん  
（松岡）

また、ロシアへ二度訪問して多くの人々と交流することで、

さらなる交流を目指して

日口友好協会は平成五年八月二十八日に発足し、現在、約五十人の会員で活動しています。これまで、ロシアの少年野球、サッカーチームを招いて市内の子どもたちとの交流や、少年少女合唱団や演奏家を招いてコンサートを開催するなど、民間交流を重ねてきました。

下田や戸田に比べるとディアナ号のことが、市内であまり知られていないのはとても残念です。百五十年前に富士市の先人は、五百人もロシア人を荒れ狂う海の中から救出し、温かくもてなしています。ロシアとの交流の第一歩が富士市から始まったと言えるのではないのでしょうか。

今後はディアナ号の船員の子孫と、市民の交流を実現させることが私たちの夢ですね。

国境を越えたいきずなを強めていきました。

ロシア人の魅力は明るく朗らかで包容力があるところですよ。ゆったりと落ちついていて大陸的な人間像を映し出してくれま

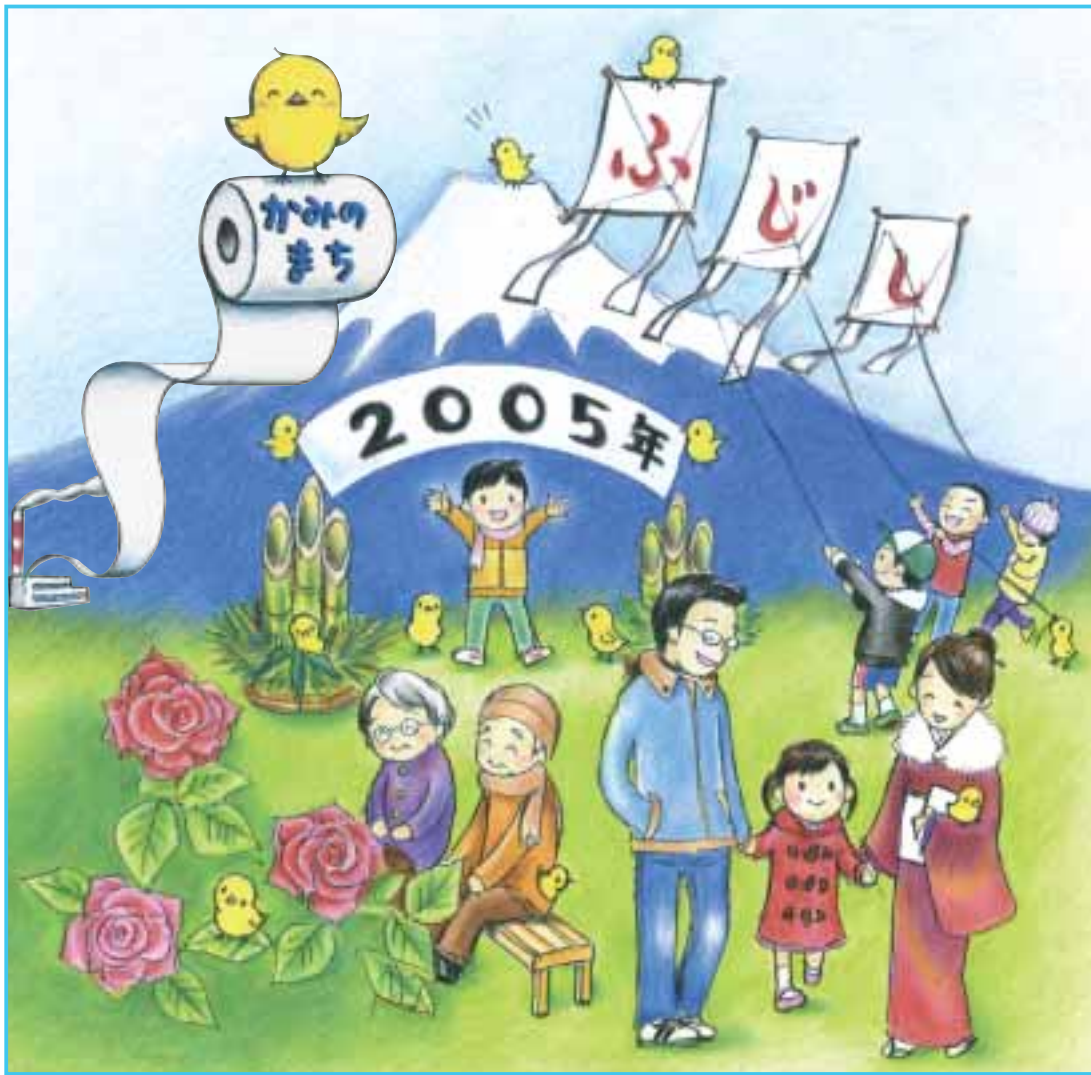


広見公園内にある友好の像



昨年11月、ディアナ号ゆかりの地を描きに来たロシア人画家ナターリアさん





ひよこ探しプレゼント企画

広報ふじ元旦号プレゼント企画

上の絵の中には、ひよこが何羽いるでしょうか？こっそり隠れているひよこもいるので、よく見て数えてね。数がわかったら、賞品をもらうチャンス！ぜひご応募ください！

プレゼント賞品

A 「ヤングふじ寄席」

ペア 10組

ロゼシアター

2月6日(日)14:00開演



B 紙の街セット10人

富士地域再生家庭紙利用促進協議会加入メーカーさんからの提供

<セット内容>

トイレトペーパー4ロール2パック  
ティッシュペーパー5箱  
ペーパータオル1袋 紙ひも2巻

中国(嘉興市)名産品(記載なき物は各1人)

C 掛け軸 D 扇子3人 E 一輪挿し

F メダルとシルクハンカチのセット 10人

G ミニ急須 H 手提げ I 筆

J 皮革製手袋(女性用)2人

K シルクスカーフ



応募方法

1月17日(必着)までに、はがきまたはEメールに、クイズの答え(羽)と希望の賞品記号(A~K)、郵便番号、住所、氏名、年齢、電話番号、広報ふじ・市民暮らしのカレンダーへのご意見・ご感想などを記入し、〒417-8601 富士市役所広報広聴課 (E:kouhou@city.fuji.shizuoka.jp)へ応募者多数の場合は抽せんとし、結果は広報ふじ2月5日号で発表します。



### ガイドヘルパー養成研修

☎ 社会福祉協議会 64-6600

と き 2月1日～18日のうち約8日間  
 ところ フィランセほか  
 内容 重度視覚障害者課程(21時間) 重度脳性まひ者等全身性障害者課程(17時間)  
 対象 市内在住で60歳未満(平成16年4月現在)の健康な人でガイドヘルパーサービス事業従事者または従事することを希望する人  
 定員 15人(応募者多数の場合抽せん)  
 参加費 無料(テキスト代は自己負担)  
 申し込み 1月19日～21日の9:00～19:00に直接本人が社会福祉協議会へ

### 第38回 富士市スポーツ祭 スキー大会

☎ スポーツ振興課 55-2876

と き 1月30日(日) 8:00～受付  
 ところ エコーバレースキー場(長野県)  
 対象 市内在住・在勤・在学の人(18歳以下は保護者同伴)  
 種目 大回転  
 参加費 一般 2,500円  
 高校生以下 1,500円  
 当日徴収します。  
 申し込み 1月16日までに申込書に必要事項を記入し、ジャンボスポーピアシラトリ富士店2階カウンターへ  
 問い合わせ 富士市スキー協会競技部 高山 方 ☎62-4236

### 1月の納期

1月15日～31日

市・県民税 第4期

☎ 収税課 55-2730

国民健康保険税 第7期

☎ 国民健康保険課 55-2753

介護保険料 第7期

☎ 介護保険課 55-2765

### 市営住宅岩本山団地 新規入居者募集

☎ 住宅政策課 55-2817

募集期間 1月4日(火)～19日(水)  
 募集予定戸数 3LDK・17戸  
 2LDK・3戸、2DK・11戸  
 応募者多数の場合抽せん。また、世帯状況により、部屋のタイプが限られます。  
 入居予定日 4月1日予定  
 家賃 入居者の所得による  
 入居資格 市内在住・在勤で、住宅に困窮している人 原則として親族2人以上で入居の人 収入が政令で定める基準以下の人 確実な連帯保証人(市内在住の親族)のいる人 市税の滞納のない人 持家のない人 詳しくは、住宅政策課へ。

### ふれあい交流事業

#### 豆・まめ・パラダイス参加者募集

☎ ボランティアセンター 64-7100

障害を持った子どもたちと、「節分」にちなんだゲームを通して楽しい時間を過ごしてみませんか。

と き 2月13日(日) 9:30～12:00  
 ところ フィランセ西館4階大ホール  
 対象 市内在住の小・中学生  
 参加費 無料  
 申し込み 1月14日までに電話でボランティアセンターへ

### 富士市障害者計画 市民懇話会委員の募集

☎ 障害福祉課 55-2761

障害者を取り巻く環境や課題に関する意見及び提言をしていただける人を募集します。

任期 4月～12月(会議を平日の夜4回予定、初回のみ昼間開催)  
 応募資格 市内在住の18歳以上の人  
 募集人数 4人(応募者多数の場合書類選考)

報酬 6,000円(1回当たり)  
 申し込み 1月31日までに、住所、<sup>ふりがな</sup>氏名、年齢、職業、電話番号、応募動機(400字以内)を記入し、郵送で〒417-8601 富士市役所障害福祉課「市民懇話会委員募集」係へ

### ききょうの里 三世代交流福祉大集会

1月23日(日) 9:30～  
 富士川緑地自由広場

たこ揚げ大会  
 もちつき大会  
 模擬店 ほか



☎ 富士南公民館 64-3632

市民暮らしのカレンダー、広報ふじ12月5日号1月のカレンダーに日程の誤りがありました。上記のとおり訂正するとともにお詫びいたします。

## 平成27年 消防出初式

1月9日(日) 8:30～11:40

式典 市役所北側駐車場  
 分列行進 市役所周辺道路  
 消防演技 市役所北側駐車場  
 一斉放水 市役所北側駐車場

青葉通りは10:00～10:30の間、車両通行止になります。雨天の場合はのみをロゼシアターで行います。(10:00～11:15)  
 出初式の写真コンクールも実施します。



問い合わせ 消防本部管理課 ☎55-2851

### 1月の水道料金・下水道使用料



納入期限 1月31日(月)

(納入通知書は、1月中旬に郵送します)

口座振替日 1月28日(金)

問い合わせ 水道部営業課 55-2846

### ビデオ広報「ふじ広報室」は ケーブルテレビ3チャンネルで放送中

(1月3日～14日は鈴木尚市長とかぐや姫クイーンの対談です)

月～金 7:00～、11:00～、20:30～

☎ 広報広聴課 55-2700





## 富士発・女と男のフォーラム

男女共同参画課 55-2724

「おたがいに認め合って女と男」

とき 1月23日(日) 13:00~16:00

ところ フィランセ西館4階大ホール

内容 ミニコンサート

寸劇「働きやすい社会をつくりたいネ~ある美容室の会話から~」

ワークショップ「千と千尋の神隠し」に見るメディアウオッチング」

講師 森野聡子さん(静岡大学情報学部教授)

参加費 無料

申し込み 事前に男女共同参画センターへ ☎64-9017

託児あり(1月17日までに要予約、1人500円)

パネルディスカッション

「子どもたちに伝えたい食べることの大切さ」

とき 1月30日(日) 13:30~15:30

ところ フィランセ西館4階大ホール

内容 無農薬野菜づくり、生ごみのたい肥化、食育など

参加費 無料

申し込み 当日直接会場へ

問い合わせ 小楠方 ☎53-6627

## ディアナ号特別展講演会

市立博物館 21-3380

とき 1月23日(日) 13:30~15:30

ところ 市立博物館工芸棟

テーマ 「ディアナ号の風」~幕末、我が郷土が大きな歴史の舞台に~

講師 加藤昭夫(市立博物館長)

対象 市内在住・在勤の人

定員 40人(先着順)

受講料 無料

申し込み 1月7日の9:00から受け付けます。電話で市立博物館へ

## 看護師等再就業相談

中央病院看護部 52-1131

看護職の資格を持ち、現在就業していない人に、最近の看護・医療の情報提供や再就職の相談に応じます。

とき 2月2日(水) 10:00~14:00

ところ 富士健康福祉センター(富士保健所)

費用 無料

申し込み 当日直接会場へ

問い合わせ 静岡県ナースセンター 東部支所 ☎055-920-2088



## 献血にご協力を

社会福祉課 55-2757

### 1月の献血

日	場所	時間
5日(水)	西友富士今泉店	9:30~16:00 (昼休み11:30~12:30)
6日(木)	市役所北側駐車場	9:30~16:00 (昼休み12:00~13:00)
8日(土)	ユースア富士中央店	10:00~16:00 (昼休み11:30~12:30)
9日(日)	フィランセ東館1階	9:30~16:00 (昼休み12:00~13:00)
20日(木)	市役所北側駐車場	9:30~16:00 (昼休み12:00~13:00)
23日(日)	フィランセ東館1階	9:30~16:00 (昼休み12:00~13:00)

## 夜間納税相談 ~市役所~

〔市県民税・固定資産税〕

1月17日(月)・18日(火) 17:00~19:00

☎ 収税課(3階)55-2730

〔国民健康保険税〕

1月24日(月)・25日(火) 17:00~19:00

☎ 国民健康保険課(3階)55-2753

## 甲種防火管理者資格付与講習会

消防本部予防課 55-2859

とき 2月22日(火)・23日(水)

9:30~17:00

ところ フィランセ西館4階大ホール

定員 130人(先着順)

受講料 3,500円(テキスト代含む)

申し込み 1月17日から受け付けます。

受講申請書(消防本部予防課で配布)、写真1枚(縦4cm×横3cm) 受講料を持参し、消防本部予防課へ

## 第3期 観光ボランティアガイド養成講座

商業労政課 55-2777

富士市を訪れる皆さんに富士市の歴史・文化などの魅力をPRしてみませんか?

とき 1月27日~3月31日

毎週木曜日 全10回 19:00~

ところ 消防防災庁舎5階第1会議室

対象 市内在住の18歳以上の人

受講料 無料

申し込み 1月20日までに電話で商業労政課へ

## 高齢者技能講習会 住まいのお手入れ教室

商業労政課 55-2778

とき 2月8日(火) 10:00~15:00

ところ 高齢者就業センター(シルバー人材センター)

内容 住まいの水もれの直し方、ふすまと障子の張り方など

対象 市内在住の55歳以上の人

参加費 無料

申し込み 2月1日までに直接または電話で商業労政課へ

## 1月の休日当直医

Emergency Hospitals Schedule in January  
Lista de Pronto Socorro em Janeiro

内科・小児科・外科 Internal Medicine/Pediatrics/Surgery Clinica Geral/Pediatria/Cirurgias  
救急医療センター ☎51-0099 津田 平日19:00~翌8:00 土曜日14:00~翌8:00 日曜・祝日 9:00~翌8:00

歯科 Dentistry Dentistas  
歯科医師会館 ☎53-5555 伝法 9:00~16:00  
ダイヤル当直医案内 ☎51-9999

とき 産婦人科 Gynecology & Obstetrics  
Gineco-Obstetrica

9(日) ロゼディースクリニック 60-5747 蓼原

1(月) ロゼディースクリニック 60-5747 蓼原

16(日) 北西医院 61-0119 本市場

23(日) 柵山産婦人科医院 72-2626 厚原

3(日) 武田産婦人科医院 63-5122 宮島

眼科 Ophthalmology  
Oftalmologia

安藤眼科医院 26-8833 富士宮

小森眼科クリニック 21-0333 伝法

つるが眼科医院 63-1090 水戸島本町

渡辺クリニック 22-1500 富士見台

芦川病院 52-2480 中央町2

耳鼻科 Otorhinolaryngology  
Otorrinolaringologia

崎川医院 975-9131 清水町

善得クリニック 51-8733 今泉

アミクリニック 981-3341 清水町

ぬまづ島田医院 924-0780 沼津

芹沢クリニック 993-8000 裾野

## 1月の柔道整復師会 休日当直当番



柔道整復 Bonsetter  
Clínica de osteopatia

北村接骨院 63-7180 宮島

望月整骨院 61-3946 十兵衛

岡本接骨院 34-3511 中里

下村接骨院 35-3663 大淵

佐野接骨院 52-0774 吉原4