



広報  
ふじ

平成16年

7 | 5 No.851

清らかな<sup>わ</sup>湧き水

6月18日 <sup>ゆすい</sup>湧水公園(比奈)

**特集** 気づいていますか? あなたの身近にあるボランティアの種

富士川町との合併問題について

平成17年版市民暮らしのカレンダー 紙作品をつくるあなたを募集します

# 気づいていませんか？ あなたの身近にある ボランティアの種

## ボランティアって何だろう

「ボランティア」を辞書で引いてみると、「みずから進んで社会事業などに参加する人」とあります。最近では、ボランティア活動そのものを「ボランティア」と言っています。一般的に「ボランティア＝福祉」というイメージが強いように思われます。そのイメージは、どこかたく、なかなか受け入れられにくいようです。

## 身近にあるボランティアの種

でも、今は、さまざまな場でボランティアをしている人がたくさんいます。また、日々暮らしの中にも、ボランティアは、たくさん存在しています。

今回は、皆さんの周りにどのようなボランティアの種があるのかご紹介します。

## ボランティアの種いろいろ



それでは、いろいろな分野でボランティアをしている皆さんの声を聞いてみましょう。

### 国際交流ボランティア



フィリスで日本語を教える

斉藤 尚子さん  
( 鮫島 )

自分のためにもなるから続けていける  
一年くらい前から、毎週FILS(国際交流ラウンジ)で、日本語を母国語としていない人たちに、日本語を教えています。もともと、日本語教師になりたいと思い、日本語を教えるための講座で学んでいたのですが、そのような場を探していません。毎週、生徒と楽しい時間を過ごしています。楽しいだけではなく、どのように教えたらわかってもらえるかなど、自分の勉強にもなっています。ボランティアは、自分のためにもなるから、続けていけるのだと感じています。

生徒とのかかわりの中でいろいろな国の文化や習慣の違いに驚きます。それが社会の中で誤解を招くこともあります。お互いに少しずつ歩み寄っていったらと思います。

皆さんは、ボランティアという言葉から何を想像しますか。奉仕、福祉、すごいこと、一部の特別な人がすること...  
多くの人が、しようと思ってもなかなかできない、または自分にはできない、特別なことだと感じているようです。ボランティアは、そんなに特別なのでしょうか。

## 趣味ボランティア



中央公園のバラを育てている  
松田 昭平さん  
(依田橋町)

皆さんに愛されるバラを育てています  
私は、雨でない限り毎朝、中央公園イベント広場にあるバラ園の世話をしています。また、私が入っている「富士ばら会」も、毎週日曜日に世話をしています。会員は五十人くらいで、バラの好きな人、バラを育てたい人が集まっています。  
バラを植えてから、ことしで五年目を迎えます。本当にきれいな花を咲かせています。今では、富士市の観光名所として紹介されるようにもなり、市内だけでなく、市外からも多くの人が見に来て、バラの見事さに感心していきます。皆さんの褒めの言葉はとてもうれしいですね。  
皆さんに愛されているバラを大切に育てていきたいです。

## 環境ボランティア



清掃活動をしている  
柚木寿会会長  
小杉 竹次さん  
(柚木)

損得抜きで続けていきたい  
悠容クラブ「柚木寿会」は、昭和五十年代から、地区の神社の清掃を毎月第二日曜日に行っています。会員は五十四人いますが、清掃活動に参加しているのは約二十人です。会の平均年齢が八十歳と高齢化していることもあり、参加は強制ではなく、できる人が行っています。  
昨年は、長年続けてきた神社の清掃活動が認められ、表彰を受けました。表彰されたことはとても光栄です。でも、私たちは、だれかに認めてもらいたいというよりは、「自分たちが日ごろ生活している地域のために何かしたい」という気持ちから行っています。  
これからも、損得抜きで続けていきたいですね。

## イベントボランティア



イベントのときに活躍する  
福江さん  
(三ツ沢)

皆さんにも楽しさを感じてほしい  
私がイベントボランティアに登録したのは、昨年行われた「NEW!!わかふじ国体」にボランティアとして参加したことがきっかけでした。  
私はスタンプラリーの受付などを担当しました。国体会場に来た人との触れ合いや、ほかのボランティアの人たちと和気あいあいと過ごした時間はとても楽しかったです。たくさんの人との出会いから笑顔の輪が広がり、新しい発見ができるので、ボランティアは大変よい経験になっています。仕事や家事などがあるので、いつでもというわけにはいきませんが、都合の合うときには活動していきたいと思っています。  
私が感じたような思いを、ぜひほかの皆さんにも感じていただきたいと思います。

## 観光ボランティア



観光ガイドとして活動する  
岡田 政章さん  
(比奈)

元気ある富士市をPRしていきたい  
昨年十月に「富士市観光ボランティアガイドの会」を設立しました。現在、会員は約四十人で、三十歳代から八十歳代の人があります。それぞれの得意分野を生かし、地元ガイドでなければできないような話を心がけています。最近では、行事の主催者や遠方の観光会社から、観光ガイドをしてほしいと声がかかります。会員の都合を調整しながら、少しずつ活動の場を広げています。  
私たちの説明を聞いた人たちからの拍手やお礼の言葉は、とてもうれしいですね。  
お金では買えない、何とも言えない気持ちが残ります。私たちの心の財産になります。  
今後は、市外の人に元気ある富士市をPRすることはもちろん、市民にも文化や歴史などを伝えていきたいと思っています。

ご紹介したように、ボランティアには、いろいろな種類があります。日常生活の中に隠れているボランティアもあるんですよ。  
あなたにできるボランティア、見つけてみませんか。



# ★1 福祉ボランティア

福祉施設などを訪問して、お年寄りや障害を持つ人と話をしたり、食事や洗濯などを手伝ったり、手話や点字を勉強し障害を持つ人のために役立てたりと、福祉といってもさまざまなボランティアがあります。  
その中から自分に合うボランティアを探してみましょう。  
お問い合わせ  
ボランティアセンター  
☎六四一七一〇〇

## あなたにできることチェックリスト

スタートから始めてみましょう。ただし着いた星の数字のボランティアを始めませんか。

### スタート

ボランティアに興味が出てきた

ボランティアは、強制されてするものではなく、自分からやるうと思ってるもの。あなたの気持ちは、まだその時ではないようです。  
今は、このページに書かれているさまざまなボランティアについて読み、心にとめておいてください。あなたがボランティアをしようと思ったときに役立つように。

あなたはどちら？

a. 日常生活の中でできるボランティアならできそう

b. どこかで、またはだれかと、何かボランティア活動してみたい

はい  
いえ…



福祉施設を訪問したり、障害を持つ人とかかわったりしてみたい



リサイクルなど環境について関心がある



自分にできることを聞いてみよう！

現在、ボランティア連絡会に所属している団体は四十四団体あり、活動内容はさまざまです。また、個人で活動している人もいます。私たちに相談いただき、自分に合ったボランティアを見つけてください。

富士市社会福祉協議会にあるボランティアセンターは、ボランティアを必要としている人とボランティアをしたい人の橋渡しをさせていただいています。多くの人に利用していただける場になればと思っています。ぜひお気軽にご利用ください。

ボランティアセンター ☎六四一七一〇〇  
ところ フィランセ東館三階  
とき 月～金曜日 八時三十分～十七時



# ★8 ちびっこボランティア

日ごろ、あまり時間などに余裕がない人でもできるボランティアがあります。それは、ふだんの生活の中でだれかを思いやる心を持つこと。バスや電車で席を譲ったり、重そうなものを持っている友人などの荷物を持ってあげたり、道に迷っている人に声をかけ教えてあげたり…。そのような場面に会ったら、ちよこつと、ボランティアしてみませんか。

## 2 趣味ボランティア

日ごと、趣味でどのようなことをしていますか。

ハーモニカやハンドベル、コーラスなど、音を奏でる趣味を持っている人は、それを披露するののも一つのボランティア。

ちぎり絵や手芸など、何か作品をつくっている人は、つくり方を教えたり、作品を提供したりするのもボランティアになります。

問い合わせ

ボランティアセンター

☎六四一七二〇〇

## 3 収集ボランティア

何か集めることが好きな人は、収集ボランティア。

日ごと、ベルマークやロータスクーポン、使用済みプリペイドカードなどを捨ててしまっていないですか。

これらを集めると、寄付金やボランティアの活動資金に生まれ変わります。ふだんは見過ごしてしまっているものを、収集して役立ててみてください。

問い合わせ

ボランティアセンター

☎六四一七二〇〇

## 4 環境ボランティア

環境に優しいことをする、これが環境ボランティアです。

地域などをきれいにする活動だけでなく、ポイ捨てはしない、ごみを持ち帰るなどの心がけが大切です。

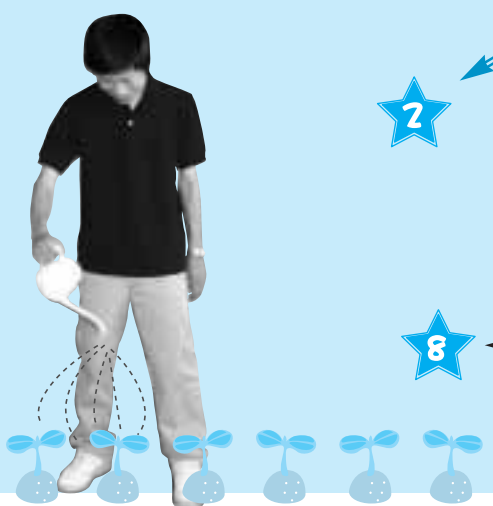
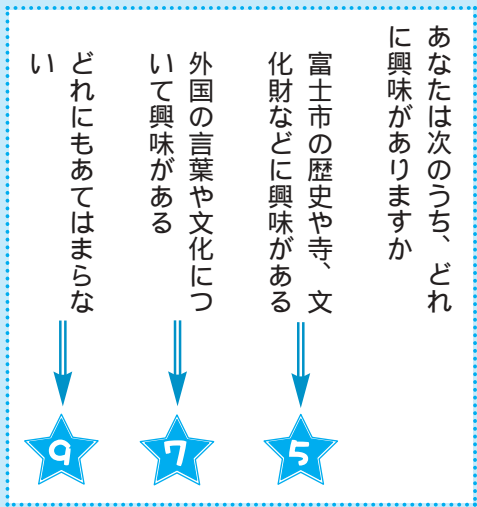
また、ペットボトルや牛乳パックなど、ごみを捨てるときは分別することもふだんの生活の中でできることです。

きょうから始めてみませんか。

祭りなど、みんながワイワイするのが好き

物をつくったり、楽器を演奏したり、自分には何か趣味がある

何か、物を集めるのが好き



## 5 観光ボランティア

観光ガイドを養成する講座を受けた後、史跡や文化財などの観光名所で活動します。観光名所を訪れる人たちの交流の中で、感動を体験してみましよう。

定期的に研修会も行われるので、自分の知識向上にもなります。

問い合わせ ステーションプラザ

〒二二〇 観光ボランティアガイドの会事務局 ☎六二一〇四五六

## 7 国際交流ボランティア

外国の言葉や文化について興味がある人は、国際交流ボランティアを。世界の国の人たちと触れ合ったり、いろいろな言葉や文化を学んだり、日本のことを教えてあげたりしてみませんか。

富士市には五千人以上の外国人が生活しているんですよ。

問い合わせ

FIILS (国際交流ラウンジ)

☎五七一二八〇〇

## 6 イベントボランティア

みんなでワイワイすることが好きな人は、イベントボランティアに挑戦してみたいいかがでしょうか。

富士まつりなど、さまざまなイベントの手伝いをして、多くの人と触れ合ってみませんか。

問い合わせ

商業労政課 ☎五五二二七七七

笑顔の花を咲かせよう



講演会などのときに子どもと遊ぶ  
託児ボランティア



ペルマークなどを集める収集ボランティア



車いす利用者を目的地まで送迎する  
移送ボランティア



自分にできることを、できるときに、できるだけやる

まず一歩を踏み出してほしい

私は十年ほど前から、ボランティアをしています。ボランティア講座を受け、その講座で知り合った人たちと、男性ばかりのボランティアグループをつくりました。施設などのイベントの手伝いや、中央病院で車いすの整備などを行っています。ボランティアをしていることを人に話すとき、すごいね「偉いね」とよく言われます。ボランティアという言葉を使うと、何か大それたことをしているように受け取られがちですが、皆さんも意識しないでしているボランティアがたくさんあります。

例えば、地区の清掃活動や祭りの手伝いなど。ほかに、昔からの近所づき合いの中で自然とお互いを助け合ってきたこともボランティアです。どこかに行つて何かをするだけでなく、日々の生活の中で行つてきたボランティアもあるんですよ。自分にできることを、できるときに、できるだけやる」ということがボランティアの基本です。ですから、ボランティアはだれでもできる身近な存在」という意識が広まっていけばいいなと思っています。

また、車を運転していて横断歩道でとまったりバスで席を譲ったりしたときなど、何かしたときにどこかうれしくなる感じは、ボランティアをした後の気持ちと同じように思います。この気持ちを多くの皆さんに感じてほしいです。

まず、ボランティアへの第一歩を踏み出していただけるとうれしいですね。



富士市ボランティア  
連絡会会長  
おやま ふみお  
小山 章夫さん  
(天間)



ペットボトルなどをリサイクルする  
環境ボランティア

「ボランティア」と聞くと、どこか身構えていませんでしたか。日々の生活の中でもできるボランティアがあります。そして、心や時間ゆとりができたとき、少し遠くにあるボランティアに目を向けてみてください。

まずは、皆さんの身近にあるボランティアの種を育ててみませんか。きつと笑顔の花が咲くことでしょうか。笑顔の花がたくさん咲く街。そんな富士市にしていきたいですね。

マイクを片手に観光名所を説明する  
観光ボランティア



# 富士川町との 合併問題について

富士市と富士川町の合併問題は、検討を重ねた結果、合併特例法期限内での合併を見送ることにしました。

## 合併問題を見送ることになった 主な理由

● 合併は、両市町の住民の意思を尊重することが原則です。特に編入合併が想定されるので、富士川町の住民・議会・行政の三者の意思統一による申し入れが望ましいと考えていました。しかし、富士川町議会の意思が確認できませんでした

● 富士川町議会で、住民投票条例案が否決されたことにより、町民の意思が確認できませんでした

● 富士川町で、議会と行政の混迷が続く中、仮に協議を進めても、今後のまちづくりの上で好ましい結果につながると思えないと判断しました



これらの状況から、合併問題の結論をこれ以上先延ばしすることは、富士市民に対して十分な説明ができなくなり、市民の理解を得ることは困難と思われまます。  
また、合併特例法の期限が迫る限られた時間では、合併協議会での審議不足につながるものが心配されまます。

## 今後について

今後は、富士地域の将来を見据えながら、中・長期的視野に立ち、合併に関する機運が高まるのを待ちたいと考えまます。

企画課 ☎55-2718 ✉so-kikaku@city.fuji.shizuoka.jp  
🌐http://fujishi.jp/cityhall/soumu-b/kikaku/

## 平成17年版市民暮らしのカレンダー 紙作品をつくるあなたを募集します

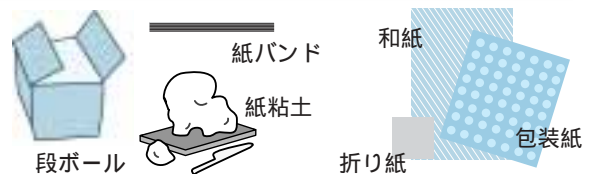
富士市といったら「紙の街」。そこで、来年の市民暮らしのカレンダーは「やっぱり富士が好き」をテーマに紙の立体作品を使ってつくりまます。

あなたも市のカレンダーづくりに参加してみまませんか。

来年の市民暮らしのカレンダーを飾る「紙でつくった人物、動物、植物、建築物などの立体作品」の情報を募集まます。個人や仲間で、講座でこんな紙の立体作品をつくっているという人は、作品の写真をお寄せください。

寄せられた情報の中から、カレンダーに合う作風・作品を選定し、富士市ならではの魅力あふれるカレンダーを制作まます。

作品は、紙粘土・紙バンド・包装紙・和紙・段ボール・折り紙など紙を使った物であれば何でもOKでまます。



- 応募資格 市内在住の人
- 応募方法 住所、氏名（団体などはグループ名と代表者氏名）、電話番号、どんな紙の素材を使っているかを記入し、作品の写真を数枚同封の上、直接またはEメール（写真添付）で、〒417-8601富士市役所広報広聴課へ
- 応募締切 7月30日（当日消印有効）  
写真は返却しまますので、あらかじめご了承ください。  
作品は送らないでください。



広報広聴課 ☎55-2700 ✉kouhou@city.fuji.shizuoka.jp  
🌐http://fujishi.jp/cityhall/soumu-b/kouhou/



富士市で  
飛込競技の普及を目指す

## 内藤 英樹さん

(今泉)



**昨**年九月に行われた「NEW!! わかふじ国体」夏季大会。静岡県チームは水泳飛込競技で総合優勝しました。そのとき監督として優勝に導いた内藤さんは、国体終了後、富士常葉大水泳部監督として指導する傍ら、県富士水泳場を拠点として、飛込競技の普及に努めています。

子どもとふれあえると高齢者に人気の飛び込み教室では、初級・中級で小学生から六十歳くらいの男女約八十人に指導しています。内藤さんは、飛び込みを始めたきっかけは、最初、競泳の選手をしていたのですが、人と変わったことをしてみたいという好奇心からでした。子どものころから高い場所や体操の授業が好きだったこと、母親が飛込競技のコーチをしていたこともあり、競技への抵抗は全くありませんでした。

選手として活動後、迷った末に指導者の道へ進みました。選手をやめると決めたときには、十日く



子どもの体調にも気を配りながら丁寧に指導する内藤さん

らい何も考えられなくなり、このまま平凡な人生を過ごしてしまふのかと悩んだこともありましたが、ところが、いざ始めてみると、選手で満足していたはずの自分に違う感情が芽生え、指導すること、さらに飛び込みの楽しさや奥深さを感じている毎日です。これだけ飛び込みの環境・設備が整っているのは、県内でもここだけです。富士のスポーツとして根づき、このプールから全国で活躍してくれる選手が出るといいですね」と指導者としての熱意と温かさを話してくれました。

五月二十五日から二十九日まで、フィジー、トンガ、インドネシア、日本が参加して、日本初のクリケット公式国際大会となる「ICC・EAPチャレンジ2004」が富士川緑地のクリケット専用グラウンドで行われました。

クリケットとは、イギリスの国技とも野球の原型とも言われる球技で、十一人の選手で行われます。長さ二十メートルのピッチと呼ばれる細長いグラウンドの両端に設置したウイケット(木製の三柱門)間を使用し攻防します。攻守の交代はテナアウトで、一・二回で行われます。

大会の開催に携わってきた小池芳郎さん(平垣)は、クリケットは、一試合を一日かけて行うとものんびりしたスポーツです。

古くは明治時代に、日本とイギリスの間で親善試合も行われていましたが、庶民的なスポーツではなかったようです。富士市では、十五年前に来日した外国人により、普及していききました。

開会式は独特で、選手と大会関係者だけで行われます。開会式は



ダイナミックな投球フォームで行われるクリケット

来賓紹介や祝辞、授賞式など長時間に渡り、終了後はパーベキューで懇親を深めました。

今回は、日本で初めて行われる国際大会で、すべてが手探りの状態でした。結局、大会要項ができたのも試合の間近でした。また、なじみの薄い競技のため、スポンサー探しにも苦労しました。

残念ながら日本は三位に終わりましたが、大会は大成功でした。これを機に、富士市でクリケットチームができ、クリケットのメッカになってほしいですね。選手の皆さんも大満足で帰国されたので、また国際大会を誘致したいです」と話してくれました。



## 日本初！クリケットの国際大会が富士市で開催



## 親と子の広島平和バスツアー

被爆地広島を訪ね、平和の意味を考える旅をしてみませんか。

と き 8月20日(金)~22日(日)  
2泊3日

行き先 広島平和記念公園、広島平和記念資料館など

対象 市内在住の人(小学4年生以下は保護者同伴)

定員 40人(先着順)

参加費 大人 3万5,000円  
小学生以下 3万円

申し込み・問い合わせ 8月6日までに電話で核兵器廃絶平和富士市民の会(事務局 富士市職員組合)へ ☎51-0123(内線2151)

## 夏休み福祉なんでも学習

「福祉って何だろう?」「ボランティアってどんなことをするのか?」みんなの疑問・質問にお答えします。夏休みを利用して体験してみませんか。

と き 7月25日(日) 10:00~15:00  
この間、出入り自由

ところ フィランセ東館3階ボランティアルーム

内容 手話・要約筆記・点字や盲導犬についての学習、ボランティア活動、車いすや高齢者の疑似体験など

対象 福祉・ボランティアに関心のある人

参加費 無料

持ち物 筆記用具

問い合わせ ボランティアセンター(社会福祉協議会内) ☎64-7100

# 夏休み特集



## 夏休み研究相談

夏休みの課題について質問に答えます。

と き 8月2日(月) 9:00~16:00  
ところ 消防防災庁舎7階大会議室

内容 統計図表に関すること  
科学作品展、発明くふう展に関すること  
社会科に関すること  
図画工作、美術に関すること

対象 小・中学生

講師 小・中学校の教員

問い合わせ 学校教育課 ☎55-2869

資料をコピーする場合は、1枚につき10円必要です。

## 夏休み親子木工教室

子どもに木材の大切さや、木の持つぬくもりを知ってもらうため、親子で木工作業の体験をしませんか。

と き 7月31日(土)(荒天中止)  
9:00~12:00(受付10:00まで)

ところ 市役所北側車庫棟

対象 小学生以上の親子

定員 100人(先着順)

参加費 無料

申し込み 当日直接会場へ

問い合わせ 林政課 ☎55-2783

道具はすべて用意します。

## 親子で学ぶ犬とねこの勉強会

と き 8月19日(木) 13:30~16:00

ところ 県富士総合庁舎2階201会議室

内容 犬や猫を飼う上で注意することや仲よくする方法など  
対象 これから犬や猫を飼う予定のある人、または既に飼っている人

定員 50人(応募者多数の場合抽せん)

受講料 無料

申し込み 8月6日(必着)までに、往復はがきに住所、氏名、電話番号、参加人数(大人・子ども)、学校名、学年、飼育動物の有無、犬や猫のことで知りたいことを記入し、〒416-0906 本市場441-1 富士保健所動物保護指導班へ

犬や猫を連れて来ないでください。

## 夏休み子供映画会

と き 8月7日(土)

開場13:30~ 開演14:00~

ところ ラ・ホール富士2階多目的ホール  
上映作品 ハックルベリーの冒険  
冒険者たち ガンバと七匹の仲間

定員 300人 入場料 無料

問い合わせ ラ・ホール富士

☎53-4300

## 市民れんらく版

吉原工業高校「楽しいものづくり教室」参加者募集!

テーマ

金属加工ものづくりセミナー  
親子で作るスターリングエンジン  
ゲルマニウムラジオの製作  
実験を通じてモノ・環境を知ろう  
... ~ とも ...

と き 8月24日(火) 9:00~

ところ 県立吉原工業高校

申し込み 7月30日までに吉原工業

高校「ものづくり教室」加藤 方へ ☎34-1045(電話受付時間:平日11:40~12:20、15:30~17:00)

ピースアニメ「つるにのって」上映と制作者美帆シボさんお話の会

と き 8月1日(日) 13:30~

ところ 加志村2階ホール(柚木)

参加費 大人 1,000円

中・高校生 500円

(保護者同伴の小学生無料)

申し込み・問い合わせ フェアリーベル代表 田中 方へ ☎61-2615

富士市少年少女合唱団員募集

対象 市内の保育園・幼稚園の年

長児、小・中学生

練習日 毎週水曜日 17:30~

練習会場 ロゼシアター

費用 月3,000円

申し込み 保護者同伴で直接練習会場へ

問い合わせ 辻村 方 ☎52-5513

県民法律相談

と き 原則として第1・第3木曜日 13:00~16:00

ところ 富士県行政センター相談室  
内容 法律的な解決が必要な相談に対し、弁護士が助言、指導する  
問い合わせ 富士県行政センター県民相談担当 ☎64-2399

### ふじの未来の教育を考える懇談会

☎ 教育総務課 55-2865

“教育”についての懇談会を皆さんで傍聴してみませんか？

と き

第3回(懇談)

8月9日(月) 19:00~21:00

第4回(実情視察)

9月29日(水) 13:30~16:00

第5回(懇談)

11月12日(金) 19:00~21:00

第6回(懇談)

平成17年2月2日(水) 19:00~21:00

ところ 消防防災庁舎5階第

1会議室 吉原第二中学校

テーマ・内容 特色ある学校づくりについて(学校2学期制・だれもが生き生きと学べる学校について)

### 一斉防疫(希望した町内のみ実施)

☎ 環境衛生課 55-2768

月 日	午 前	午 後
7月20日(火)	森島	森島
“ 26日(月)	大富町	次郎長町 大峯町
“ 27日(火)	大淵町3	大淵町1
“ 28日(水)	大淵町2 八王子本町	八王子町1
“ 29日(木)	中野町1	中野町1・2
“ 30日(金)	穴原町1	落合町



### こどもなつまつり

☎ こども療育センター 21-9480

焼きそば、カレー、ホットケーキをはじめ、くじ、お面など子どもが楽しめる露店が並びます。

みんなで楽しく交流しよう！

と き 7月30日(金)  
18:00~19:30

ところ 市立こども療育センター

雨天の場合は室内で実施します。



## 平成17年度 採用 富士市職員を募集します

募集期間 7月5日(月)~7月23日(金)

試験日 8月8日(日)

採用職種	予定人員	受 験 資 格
一般事務職	20人程度	昭和54年4月2日から昭和58年4月1日までに生まれた人(身体障害者は昭和49年4月2日から)
土木技術職	5人程度	昭和51年4月2日から昭和58年4月1日までに生まれた人(身体障害者は昭和49年4月2日から)
建築技術職	若 干 人	
福祉施設保育士	5人程度	昭和54年4月2日から昭和60年4月1日までに生まれた人で、保育士証を有する人
幼稚園教諭	若 干 人	昭和54年4月2日から昭和60年4月1日までに生まれた人で、幼稚園教諭免許を有する人
保 健 師	1 人	昭和54年4月2日から昭和59年4月1日までに生まれた人で、保健師免許を有する人
栄 養 士	1 人	昭和44年4月2日から昭和58年4月1日までに生まれた人で、管理栄養士の免許を有する人
消 防 職	6人程度	昭和54年4月2日から昭和62年4月1日までに生まれた人
調 理 員	若 干 人	昭和44年4月2日から昭和62年4月1日までに生まれた人

免許などを要する職種については、平成17年3月31日までに取得見込みの人を含む。

試験会場 市立富士中学校または消防防災庁舎(富士市役所西側)

必要書類 試験申込書と受験票(人事課・各公民館で配布、ホームページでダウンロードも可) <http://fujishi.jp/cityhall/soumu-b/jinji/>

申し込み・問い合わせ 直接または郵送で〒417-8601 富士市役所人事課へ

必要書類を提出してください。 ☎55-2711

詳細は、人事課・各公民館で配布する試験案内(郵送も可、120円切手・返信用封筒を同封の上請求)をごらんください。

### 中央病院採用

採用職種	予定人員	受 験 資 格
看 護 師	7人程度	昭和45年4月2日以降に生まれた人で、左記の職種の免許を有しているか、平成16年度に実施する国家試験を受験し、当該免許を取得見込みの人
助 産 師	若 干 人	
薬 剤 師	若 干 人	
診療放射線技師	若 干 人	

試験会場 市立中央病院

必要書類 試験申込書(病院用)と受験票(中央病院総務課で配布、ホームページでダウンロードも可) 既に免許を有する人は、その免許証明書の写し <http://fujishi.jp/byoin>

申し込み 必要書類を直接または郵送で〒417-8567 市立中央病院総務課へ  
問い合わせ 中央病院総務課 ☎52-1131

詳細は、中央病院総務課で配布する試験案内(郵送も可、140円切手を同封の上請求)をごらんください。

### 7月の水道料金・下水道使用料

納入期限 7月30日(金)

(納入通知書は、今月中旬に郵送します)

口座振替日 7月28日(水)

納入は2か月に1度です(地区によって納入月が異なります)

~納入は便利で確実な口座振替で~

市指定金融機関の窓口で直接お申し込みください。

持ち物 通帳・印鑑(届印)・水栓番号(各世帯配布の「使用水量等のお知らせ」に記載) 申込書は金融機関にあります。

問い合わせ 水道部営業課 55-2846



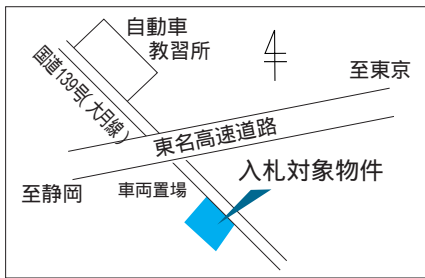
# 暮らしの たより

## お知らせ

### 県土地開発公社保有土地の公売

☎ 第二東名対策課 55-2839

入札予定日 8月23日(月)  
入札場所 県富士総合庁舎  
売却地 伝法883-1外2筆  
市街化調整区域(既存宅地)  
面積 2,514㎡(建ぺい率60%、容積率200%)  
売却方法 一般競争入札  
問い合わせ 静岡県土地開発公社用  
地部用地課 ☎054-254-6349  
7月23日(金)に現地案内を行います。



### 排水設備責任技術者試験

☎ 下水道部管理課 55-2800

受験資格 20歳以上で学歴に応じた  
実務経験を有する人  
試験日 10月20日(水)  
受験料 4,000円  
試験会場 東部地区...キラメッセ沼津(沼津市)ほか県内2会場(静岡市、豊田町)  
申し込み 7月20日~30日に、必要書類を下水道部管理課へ  
願書は7月5日~7月23日に下水道部管理課で配布します。

### 市立看護専門学校見学説明会

☎ 市立看護専門学校 64-3131

~看護への道~

来年度市立看護専門学校への進学・入学を希望する人を対象に学校見学説明会を開催します。  
とき 7月25日(日) 13:00~16:00  
ところ 市立看護専門学校視聴覚室  
内容 説明、校内見学、個別相談  
対象 進学・入学希望者とその保護者、高校進路担当教諭、一般  
申し込み 当日直接会場へ

### 平成16年度 国民年金保険料免除申請

☎ 市民生活課 55-2755

7月1日から免除申請を受け付けています  
免除の申請  
7月から免除を希望する人は、8月末までの申請が必要となります。  
承認期間は7月~翌年6月です。  
追納のお勧め  
免除を受けた期間については、10年間までさかのぼって納められます。  
持ち物  
年金手帳、印鑑、その他の書類が必要な場合があります。不明な点は、市民生活課へお問い合わせください。  
企業見学会「ワークラリーしずおか」

☎ 商業労政課 55-2778

「ワークラリーしずおか」は、学生の皆さんに県内企業を見学する機会を提供するものです。

とき 8月2日~12月31日の間で  
企業が指定する日時

対象 全国の大学1~3年生、  
短大・専修学校1年生

参加料 無料

申し込み 企業ガイドマップ(全国の大学、短大、ハローワーク、就職相談センター、県行政センターなどで配布)をもとに、電話で企業へ  
問い合わせ 県商工労働部雇用推進室 ☎054-221-2825

### 児童扶養手当の現況届をお忘れなく

☎ 児童福祉課 55-2763

児童扶養手当を申請したことがある人(支給停止の人も含む)は、8月1日現在の家庭状況の届け出が必要となります。必ず本人が来庁し、手続をしてください。

とき 8月15日(日)~19日(木)  
8:30~17:00

ところ 消防防災庁舎7階大会議室  
現況届は2年間提出しないと受給資格がなくなります。

### コスモスの里づくりをしてみませんか

☎ みどりの課 55-2793

毎年花いっぱい事業の一環としてコスモスの種を無料で配布します。公共の空間にコスモスを育ててみませんか。  
申し込み 7月20日までに、はがきに住所、氏名、電話番号、種をまく場所、面積を書いて、〒417-8601 富士市役所みどりの課へ

### はばたき支援事業補助金制度

☎ 工業振興課 55-2779

市では、市内の中小企業が市外で開催される展示会や見本市などに自社製品を出店する際の経費の一部を補助します。

対象 市内の中小企業者及び中小企業団体

補助内容 会場または小間の使用に要する経費、会場内または小間内の装飾に要する経費、会場内における備品の借上げに要する経費

限度額 30万円(年度1回限り)

補助率 補助対象合計額の1/2以内

### 成年後見制度(福祉と法律)の無料相談会

☎ 生きがい福祉課 55-2760

痴呆症の高齢者や知的・精神障害者など自分で十分に判断できない人が、財産の取引など一方的に不利な契約を結ばないよう、静岡県弁護士会・社会福祉士会の主催で無料相談会を開催します。

とき 7月28日(水) 13:00~15:00

ところ 富士健康福祉センター

対象 富士・富士宮・芝川に在住の人

申し込み 7月23日までに電話で生きがい福祉課へ

### ドメスティック・バイオレンス及びストーカー行為などの被害者の保護について

☎ 市民課 55-2747

ドメスティック・バイオレンス(D・V=家庭内・夫婦間暴力)及びストーカー行為などの被害者を保護するため、支援が必要と確認した場合は、住民票の写しなどの交付をしないようにできます。申出書(市民課または警察署生活安全課窓口で配布)と、本人の身分証明書(免許証・住基カードなど顔写真つきのもの)を持参し、市民課または警察へ  
問い合わせ 直接または電話で市民課へ

### 7月の教育委員会会議

7月定例会を次のように開催します

とき 7月20日(火) 9:30~

ところ 市役所8階政策会議室

☎ 教育総務課 55-2865

### 明るい選挙ポスター作品

☎ 選挙管理委員会 55-2879

明るい選挙を推進するために役立つ、独創的なポスターを募集します。  
 応募資格 小・中・高校生  
 内容 明るい選挙を推進することをあらすもの  
 規格 縦書き、画用紙の四つ切り (542mm×382mm)  
 応募方法 9月3日までに学校名、学年、<sup>ふりがな</sup>氏名、性別を作品の裏側の右下に記入し、直接選挙管理委員会へ

## 講座教室

### 脳いきいき教室

☎ 保健福祉センター 64-8993

家に閉じこもりがちな人、最近ぼんやりすることが多い人などの心身と脳の機能を活性化する教室です。  
 と き 9月8日～平成17年1月26日 10:00～11:30 週1回 水曜または木曜日 計20回  
 ところ フィランセ西館  
 内容 脳いきいき体操、音楽、民謡、俳句、絵手紙、ゲームなど  
 対象 65歳以上の人  
 定員 20人程度  
 申し込み 7月20日～8月20日に電話で保健福祉センターへ

#### 引っ越しの届けについて

本人または同居家族以外の方が引っ越しの届出をする際は、本人または世帯主の委任状が必要です。  
 ☎ 市民課 55-2747

### パソコン教室

☎ ラ・ホール富士 53-4300

初心者のためのエクセル・インターネット・メール教室  
 ワード活用中級教室  
 …… とも ……  
 と き 9月7日～10月7日 (9/21・23を除く)  
 毎週火・木曜日 計8回  
 19:00～21:00 10:00～12:00  
 ところ ラ・ホール富士7階OALルーム  
 対象 勤労者及び一般

定員 20人(応募者多数の場合抽せん)  
 受講料 1万円(テキスト代含む)  
 申し込み 8月3日～8日の9:00～20:30に直接ラ・ホール富士へ  
 代理申し込みについては1人のみできます。  
 当せん者は病気など特別な理由がない限りキャンセルできません。

イベント、お出かけ情報など

ガイド  
**耳より情報**  
**☎53-1111**

### さわやか健康体操教室

☎ スポーツ振興課 55-2876

ところ	と き (計10回、祝日・休講日除く)	定員
市立富士体育館	9月8日～11月17日 毎週水曜日 10:00～11:00	60人
	9月10日～11月12日 毎週金曜日 9:30～10:30 10:45～11:45	各60人
元吉原公民館	9月6日～11月22日 毎週月曜日 9:30～10:30 10:45～11:45	各40人
	9月9日～11月25日 毎週木曜日 10:00～11:00	40人
広見公民館	9月7日～11月9日 毎週火曜日 9:30～10:30	40人
	9月10日～11月19日 毎週金曜日 9:30～10:30 10:45～11:45	各40人
鷹岡公民館	9月6日～11月29日 毎週月曜日 (10月最終週は28日(木)に実施)	各55人
天間公民館	9月8日～11月24日 毎週水曜日 10:00～11:00	50人
須津公民館	9月9日～11月25日 毎週木曜日 9:30～10:30 10:45～11:45	各40人
田子浦公民館	9月9日～11月25日 毎週木曜日 9:30～10:30 10:45～11:45	各40人
富士見台公民館	9月9日～11月18日 毎週木曜日 9:30～10:30 10:45～11:45	各40人
富士北公民館	9月16日～12月16日 毎週木曜日 9:30～10:30	40人
丘公民館	9月7日～11月9日 毎週火曜日 10:00～11:00	40人

応募者多数の場合抽せん。

内容 ストレッチ体操、リズム体操、レクリエーション 計10回  
 対象 市内在住で60歳(平成16年9月1日現在)以上の人  
 受講料 1,000円(受講決定後に通知する口座番号へ、郵便局から納入してください)  
 申し込み 8月5日(必着)までに往復はがきの往信用裏面に、会場名(曜日・時間)、住所、<sup>ふりがな</sup>氏名、年齢、性別、電話番号、返信用表面に郵便番号、住所、氏名を記入し、〒417-8601 富士市教育委員会スポーツ振興課へ

## 7月の休日当直医

Emergency Hospitals Schedule in July  
 Lista de Pronto-Socorro em Julho

内科・小児科・外科 Internal Medicine/Pediatrics/Surgery Clinica Geral/Pediatricia/Cirurgias  
 救急医療センター ☎51-0099 津田 平日19:00～翌8:00 土曜日14:00～翌8:00 日曜・祝日 9:00～翌8:00  
 歯科 Dentistry Dentistas  
 歯科医師会館 ☎53-5555 伝法 9:00～16:00 **ダイヤル当直医案内 ☎51-9999**

とき **産婦人科** Gynecology & Obstetrics Gineco-Obstetrica

**眼科** Ophthalmology Oftalmologia

**耳鼻科** Otorhinolaryngology Otorrinolaringologia

11(日) 中島産婦人科医院 51-4188 青島町  
 18(日) たむらレディースクリニック 65-7777 米之宮町  
 19(月) 長谷川産婦人科医院 53-7575 吉原5  
 25(日) 宮嶋クリニック 66-3731 松岡

安藤眼科医院 <sup>(0544)</sup> 26-8833 富士宮  
 つるが眼科医院 63-1090 水戸島本町  
 小森眼科クリニック 21-0333 伝法中原  
 渡辺クリニック 22-1500 富士見台

柏木耳鼻科医院 <sup>(055)</sup> 993-4771 裾野  
 はら仙石耳鼻科 <sup>(055)</sup> 967-2012 沼津  
 北村クリニック <sup>(055)</sup> 62-7088 青葉町  
 千葉耳鼻咽喉科医院 <sup>(055)</sup> 962-3315 沼津

## 7月の柔道整復師会 休日当直当番



**柔道整復** Bonsetter Clinica de osteopatia

下村接骨院 35-3663 大淵  
 渡辺接骨院 61-0548 富士町  
 二宮整骨院 53-8833 伝法  
 高橋接骨院 53-8751 石坂

# 暮らしの たより

## 募 集

### 生ごみ資源化サポーター

☎ 廃棄物対策課 55-2769

家庭から排出される生ごみを資源化する“富士市地域生ごみ処理モデル事業”について、住民への説明・指導などを手伝っていただくサポーター（ボランティア）を募集します。

活動 9月～平成17年2月まで  
定員 10人程度

申し込み 7月31日までに、はがきに住所、氏名、職業、電話番号を記入し、〒417-8601 富士市役所廃棄物対策課へ



### 中央病院臨時職員

☎ 中央病院総務課 52-1131

職種 看護師・准看護師

業務内容 外来看護業務

日勤帯(8:15～16:45)勤務

準夜帯(16:15～0:45)勤務

とも勤務日は相談に応じます。

処遇 当院規定による

募集人員 とも若干人

申し込み 随時募集します。電話で中央病院総務課へ

☎52-1131(内線2217)

後日面接があります。

### 県営住宅入居待機者

☎ 住宅政策課 55-2817

今後1年間に空き家が発生した場合の入居待機者を募集します。

受付期間 7月14日(水)～20日(火)

受付時間 9:00～16:00

受付資格 同居の親族があること、収入が基準以内であることなど

問い合わせ 直接または電話で、静岡県住宅供給公社東部支部(沼津市)へ ☎055-920-2271

### 市営団地上堀団地(シルバーハウジング)入居者

☎ 住宅政策課 55-2817

募集期間 7月20日(火)～30日(金)

(土・日曜を除く)

募集団地 上堀団地A棟104号室(松岡2400-11)

募集戸数 シルバーハウジング1戸  
2DK(6畳、6畳、DK)

家賃 1万9,000円～3万1,500円(入居する人の世帯所得による)

共益費、駐車場使用料、緊急通報システムなどに係る経費は家賃には含まれません。

敷金 家賃の3か月分

資格 60歳以上の単身世帯、夫婦のみの高齢者世帯(夫婦双方またはいずれかが60歳以上の世帯)または60歳以上の高齢者のみから成る世帯の人、収入が法律の基準以下の世帯の人、市内在住で保証能力のある親族の連帯保証人がいる人

など

申し込み 事前に電話で住宅政策課へ ☎55-2817

### 紙モニター

☎ 工業振興課 55-2779

「紙モニター制度」は、紙のリサイクルなどについて広く消費者の声を聞き、行政や製紙業界に反映させ、地場産業の振興を図ることをねらいとした制度です。

対象 市内に引き続き1年以上住所を有する満20歳以上の人  
内容 会議(3回程度)、モニター通信ほか

定員 10人

謝礼 年間1万2,000円

委嘱期間 1年間(9月～平成17年8月31日)

申し込み 8月5日(消印有効)までに、郵便番号、住所、氏名、年齢、職業、電話番号、各種モニター経験の有無、応募の動機を記入し、郵送またはFAXで、〒417-8601 富士市役所工業振興課へ

☎51-1997

### 鵜無ヶ淵の観音さんの日程変更

「広報ふじ」6月20日号の7月の暮らしのカレンダーと2004年版市民暮らしのカレンダーに記載した日程に変更がありました。

鵜無ヶ淵の観音さん

19日(月) 18日(日)

## 市民活動を応援します(公募制補助金の募集について)

☎ 財政課 55-2725

平成16年度から、市では、公募制補助金制度を創設しました。これは、限られた財源の中で、自主的な団体によるボランティア活動やまちづくり活動を、より効果的に支援するためのものです。

昨年応募のあった事業のうち、今年度補助金交付の対象となった事業は50件に上りました。

今回公募するのは、平成17年度に実施を予定している事業のうち、新規に応募するものに対する募集で、交付期間は2年以内となります。

公募期間 8月2日(月)～31日(火)

対象 市民生活の向上につながり、公益上必要性が認められる事業

応募資格 市内に在住・在勤・在学の人10人以上で構成され、活動拠点の事務所が市内にある団体

応募方法 政治・宗教・営利を目的とする団体は不可  
申請書(財政課で配布、ホームページでダウンロードも可)に必要事項を記入し、直

接財政課へ

審査 事業内容について第三者機関であるNPO法人「コミュニティ・シンクタンクふじ」に外部審査を委託し、その提言を踏まえ交付の決定をします

選定結果 2月上旬ごろ選定結果を通知します

詳しくは、財政課または財政課ホームページ上にある公募制補助金申請ガイドブックをごらんください。  
☎http://fujishi.jp/cityhall/zaisei-b/zaisei/

富士山の麓に世界の昆虫が大集合!!

# 世界昆虫博



in Fuji

世界30数か国の昆虫を展示  
神秘の輝きモルフォ蝶2,000匹の青い壁!  
生きた昆虫との記念撮影もあります!



7月21日(水) ~ 8月15日(日)

75万点余の昆虫コレクションを所蔵する  
安曇野蝶類研究所の協力により、東海地方では初めて世界規模の昆虫博が開催されます。厳選された2万点の標本と世界の生きている昆虫が皆さんのご来場をお待ちしています。

会場 ロゼシアター展示室

時間 9:00 ~ 17:00

(ただし、土・日曜日は19:00まで)

8月2日(月)はお休みです。

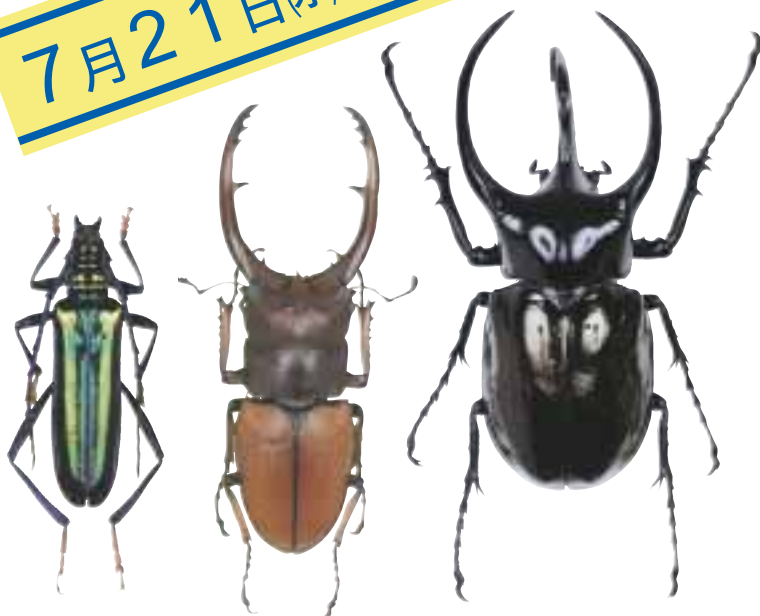
料金 大人 800円

子ども 500円(4歳~中学生)

[問い合わせ]

世界昆虫博 in Fuji 実行委員会事務局

(生涯学習課 ☎55-2873)



## 地球46億年の神秘・2万匹の美しい虫たち

### こちら編集室

今も昔も子どもたちに大人気のカブトムシやクワガタムシ。最近では、これらの昆虫が数多く登場するゲームがはやるなど、ミニ虫博士も大勢誕生しているそうです。

子どものころの私は、夏休み間近のこの季節、カブトムシの飼育に夢中で

した。幼虫がいつの間にかさなぎに変身していたときの驚き、成虫になった日のうれしさは忘れられません。

いよいよ世界昆虫博が開幕します。かつて、図鑑を見ては思いをめぐらせた昆虫に出会えるときを今から待ち遠しく感じています。(セミとり迷人)

人口 243,236人 (前月比+149)

男 120,858人 (+40)

女 122,378人 (+109)

世帯 86,162世帯 (+177) 6月1日現在

編集・発行 富士市総務部広報広聴課

〒417-8601 静岡県富士市永田町1-100

☎0545-51-0123(代) ☎0545-51-1456



平成十六年七月五日号(毎月五日・二十日発行)

ホームページ <http://fujishi.jp/>

広報ふじは環境に優しい古紙100%の再生紙と大豆油インキを使用しています