



広報

# ふじ

春うらら **桜満開**

4月3日 小潤井川沿い

平成16年

4 | 20 No.846

地域に密着したラジオ コミュニティFM

富士地区広域広報コーナー

VIVA富士市民センター

猫の去勢・避妊手術費用の一部補助を実施します



# 地域に密着したラジオ

# コミュニティFM

## ～ 来年夏の開局に向けて～

身近な地域情報を伝えるコミュニティFM。  
市では、平成17年度開局に向けて、ことしの春から本格的に動き出します。今回はこのことについて紹介します。

### コミュニティFMとは

コミュニティFMとは、まちづくりの推進を目的とし、地域に密着した情報や地域の特色を生かした番組を提供するラジオ放送です。全県を放送区域とする今までのFM放送局と違い、市民が気軽に参加することができる情報の伝達手段として、平成四年に制度化されました。

平成十六年三月現在、全国で百六十八局、県内では浜松市、静岡市(二局)、沼津市、三島市、熱海市、伊東市に七局が開局しています。

### コミュニティFMの必要性

地域のお知らせやイベント、交通情報など、市民の皆さんの日常生活に役立つ身近な情報をお届けします。

それだけでなく、災害や事件、事故のような緊急情報を素早く、多くの人に伝えることができます。平成七年一月に発生した阪神淡路大震災のときにも、被害者の安否や避難場所を伝えることに大活躍しました。

コミュニティFMの開局は、今後のまちづくりの重要な手段になるものと期待されています。

### 開局に向けて動き出します

コミュニティFMは、地方自治体の直接運営が認められています。民間が主体となつて運営していくため、会社の設立が必要になります。

そこで放送局の開局に向けて、みずから出資して事業を展開したいという熱意のある人を発起人代表として公募し、選びます。そして、発起人代表を中心に発起人会をつくり、放送局の開局を目指します。



他市でコミュニティFMにかかわっていた  
ささ 志津江さん  
さ 佐々 (今泉4)

人と人をつなげるコミュニティFM  
私が高校一年生のとき、故郷の徳島市にコミュニティFMができました。開局から大学を卒業するまで、ラジオ番組にボランティアアナウンサーとしてかかわってきました。

ラジオを通して、たくさんの人とふれあうことができました。ラジオは、マイクに向かつて一方的に話しているようですが、聞いている人から反応が返ってくるので、コミュニケーションが生まれまます。それは私と聞き手の間だけでなく、聞いている人たち同士にも生まれ、ラジオを通して人と人がつながっていくことを実感しました。

また、自分の街にあるFM放送局は、話題が身近で、地域の人たちが気軽に参加できることもおもしろさの一つです。知り合いが出演していると、聞き手も楽しいですね。

富士市にコミュニティFMができると聞き、とてもうれしく思いました。富士市でも人と人をつなげていけるようなお手伝いをしていけたらと考えています。

身近に放送局があることのよさや楽しさを、富士市の皆さんにも感じてほしいと思います。

ただいま、根方線が込んでいます  
あすの吉原のお天気は晴れ

次の土曜日、曾我まつりが行われます



……今後の計画……

- 平成16年 春**

  - ・ 発起人代表の公募
  - ・ 公募に関する説明会
- ↓
- 平成16年 夏**

  - ・ 発起人代表の審査・決定
- ↓
- 平成16年 秋**

  - ・ 発起人会設立
  - ・ 開局に向け、本格的な準備の開始
- ↓
- 平成17年 夏**

  - ・ 放送局開局

発起人代表の公募に関する説明会

とき 5月20日(休) 14:00 ~  
ところ 消防防災庁舎 5階第1会議室  
参加方法 5月11日までに、申請書に必要事項を記入し、企画課へ  
申請書は、企画課で配布しています(富士市ホームページからもダウンロードできます)

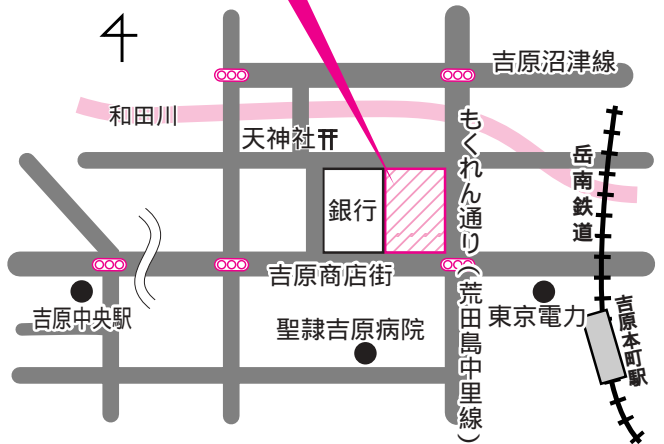


完成予想図

コミュニティFM  
(ラクロス吉原内)

**開局場所は**  
放送局は、吉原二丁目建設中のラクロス吉原内にできます。一階にメーンスタジオ、二階に事務所とサブスタジオを設け、だれもが気軽に訪れることができます。

自分の街のことを教えてくれるコミュニティFM。ラジオから流れてくる情報は皆さんの生活に役立つものがいっぱいあります。もしかしたら、あなたの友達の声やラジオから聞こえてくるワクワクしてきませんか。皆さんに愛される放送局を目指して、いよいよ動き出します。今後、市では開局に向けて、積極的に支援していきます。



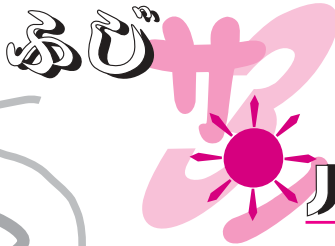
問い合わせ

企画課

☎55-2701

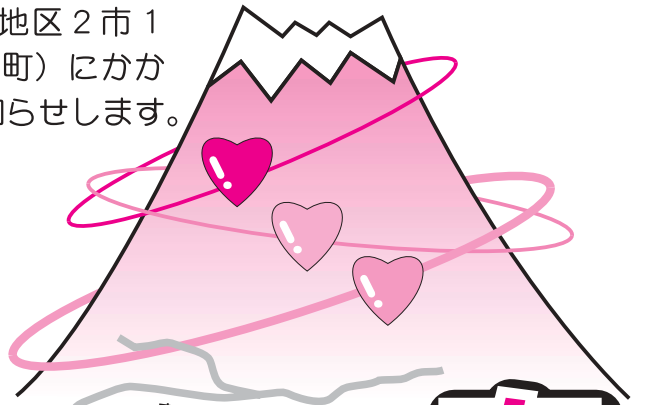
✉so-kikaku@city.fuji.shizuoka.jp

<http://fujishi.jp/cityhall/soumu-b/kikakuka/>

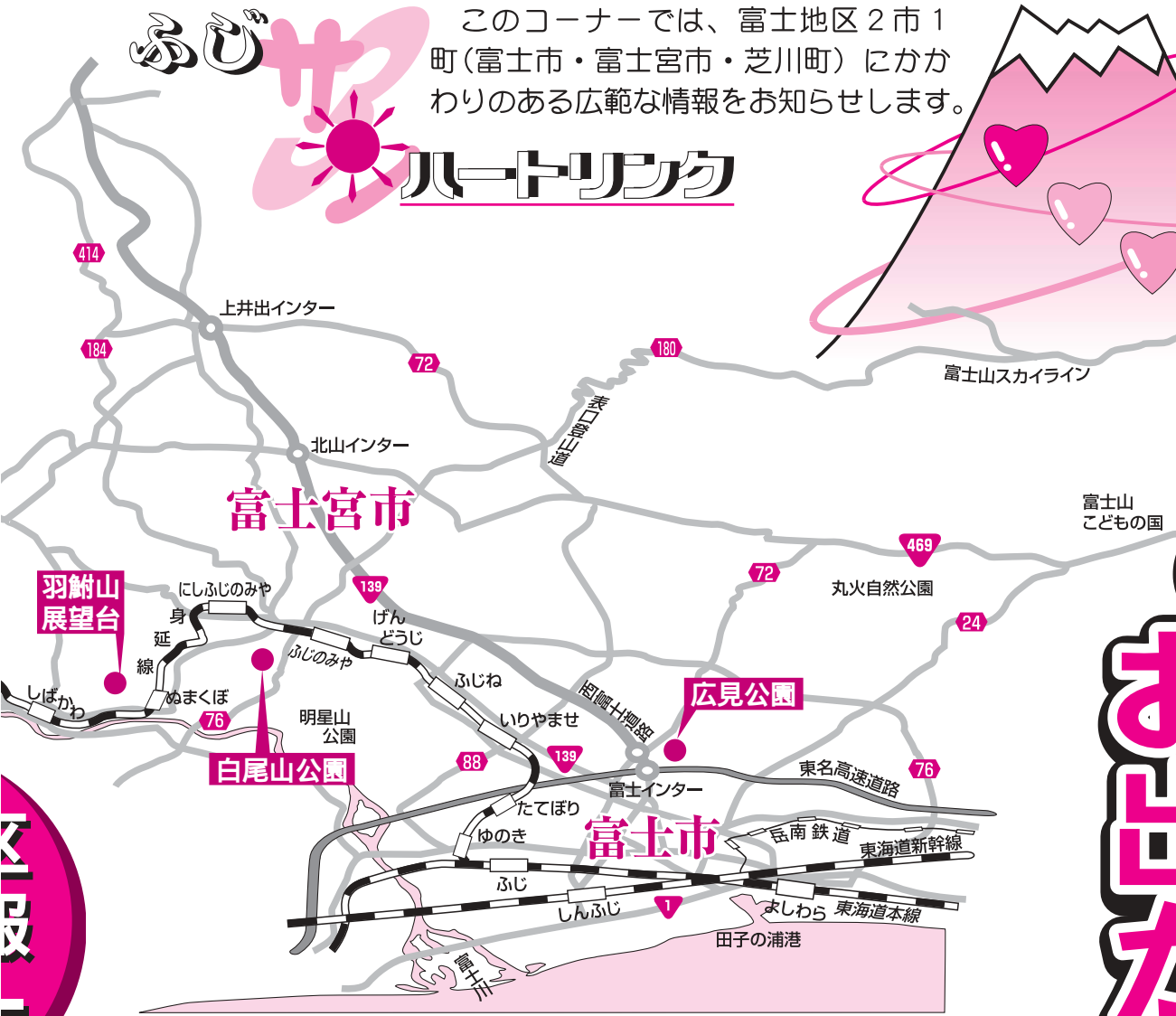


このコーナーでは、富士地区2市1町(富士市・富士宮市・芝川町)にかかわりのある広範な情報をお知らせします。

## ハートリンク



# 春のお出かけ情報



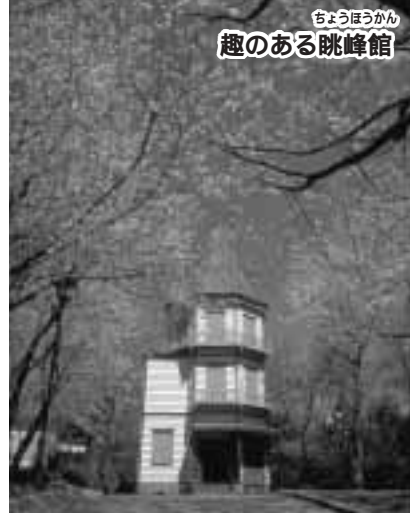
富士市



よい香りが漂うバラ園

公園内には博物館や歴史民俗資料館があり、富士市の歴史にじっくりとふれることができます。明治の八

**富士市**  
歴史と花の散策  
を楽しめる  
「広見公園」



ちょうほうかん  
趣のある眺峰館

西富士道路路広見インターチ  
エンジのすぐ隣にある広見公園は、南に富士市街、北に富士山を眺めることができる花の名所として多くの市民に親しまれていま

厳しい寒さも和らぎ暖かい季節になりました。木々の新緑やすがすがしいそよ風を体感しにウオーキングはいかがでしょうか。  
今回は二市一町のウオーキングスポットを紹介します。

イカラな八角形の洋館「眺峰館」、江戸時代に建てられた武家様式建築の「旧松永家住宅」や「横沢古墳」など、市内に残された文化財を移築・復元した屋外展示も充実。散策路も整備されていて、過去にタイムスリップした気分を味わえます。  
これからの時期、公園を彩るのは、富士市民の花「バラ」。五月には、富士山にかかるにじをイメージしたバラ園が見ごろを迎えます。このほか園内には全国四十七都道府県の木が楽しめる全国県木の森や彫刻の森もあります。  
花の香りと歴史の息吹を感じてみませんか。





田貫湖

## 芝川町

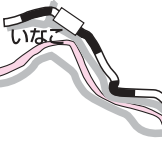
眺望と森林浴の  
散策が楽しめる  
はぶなやま  
「羽鮒山展望台」



池の峠の池

羽鮒山展望台は、北東に富士山、南東に伊豆半島や駿河湾が見える眺望のすばらしい展望台です。展望台周辺は、それほど広いスペースはありませんが、休憩用のいすやテーブルが整備されていて、ハイキング途中の一休みには絶好の場所です。展望台へは、芝川駅から香葉台団地方面へ向かい「羽鮒山展望台入口」の標識を進みます。入口からは、林道が整備され、両側に立ち並ぶ木々の間からの木もれる光を浴び

## 芝川町



ながら緩やかな上り坂を進みます。二キロメートルほど進むと「池の峠の池」があり、ここには、源頼朝が富士の巻き狩りのときこの地を訪れ、昼食に使用したはしを土に刺したところに柳が根づいたという伝説がある「さかさ柳」があります。そこからさらに進むと二百メートル、その林道から右側に入り、小高い丘と林を抜けると展望台に到着します。

展望台へのコースは、往復一〇キロメートルくらいです。このコースを歩いて、そよ風と木々の香りを満喫してみてください。

問い合わせ  
芝川町農林商工課  
☎〇五四四―六五―二八〇六



眺めのよい展望台

# 富士地区 広域広報 コーナー

## 富士宮市

眺望と自然散策  
が楽しめる  
しらおさん  
「白尾山公園」

カメラを持って、自然がいっぱいの白尾山に出かけてみませんか。

富士宮市野中にある白尾山公園は、眼下に市街地が一望でき、背景には富士山がそびえる見晴らしのよい場所です。公園内には、野球やサッカーなどの球技もできる広いグラウンドや子どもたちに大人気の長さ六十五メートルのローラー滑り台など、楽しい遊具がたくさんあります。

グラウンドから、少し急な坂道を登りつめると、頂上には展望台や芝生広場があり、天気の良い日には、お弁当を広げる家族でにぎわいます。芝生広場からは、遊歩道が野鳥の森や昆虫の森へと続いていて、鳥のさえずりが響く中、気軽な散策が楽しめます。

公園内には、いろいろな花が植えられ、季節ごとの花を楽しめます。特に桜の季節には、富士山と桜の美

運動ができる広いグラウンド



しい景色を見ることができ、ゆっくり、のんびり歩いて四十分くらいの散策コースは、子どもや高齢者の皆さんも十分に楽しめます。新緑からこぼれる日差しを浴びて、体いっぱい春を感じてみませんか。

### 問い合わせ

富士宮市水とみどりの課  
☎〇五四四―三二―一六八



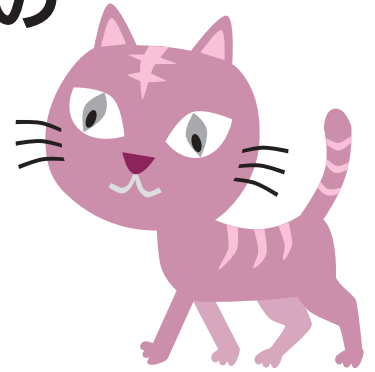
富士山や富士宮市街が見渡せる展望台

問い合わせ  
みどりの課  
市立博物館

☎五五―二七九四  
☎二二―三三八〇

5月1日  
から

# 猫の去勢・避妊手術費用の一部補助を実施します



猫は、去勢・避妊手術を行うことにより、不要な繁殖を防ぐことができます。また、雌の子宮がんや乳がんの予防、雄の尿スプレー、発情による鳴き声などがなくなり、性質もおとなしく飼いやすくなります。

市では、猫の去勢・避妊手術費用の一部を補助しますので、ご利用ください。

## 対象

市の住民基本台帳または外国人登録票に登録されている富士市民がみずから飼っている猫  
(1世帯で、同一年度につき2匹まで)

平成16年5月1日以降に市内の動物病院で去勢・避妊手術を行った猫が対象です。

## 必要な書類

- ・富士市ねこの去勢・避妊手術処置証明書(動物病院にあります)
- ・印鑑(認め印可)
- ・補助金受け入れ口座の預金通帳またはそのコピー  
口座は申請する本人名義のもの(郵便局は不可)

## 補助金額

去勢手術 1匹につき5,000円

避妊手術 1匹につき7,000円

ただし、手術料がこの金額を下回った場合はその額

## 補助金の交付

補助金交付申請の内容を審査後、適正と認められる場合は、補助金交付決定通知を郵送するとともに、補助金を指定口座に振り込みます

## 申し込み

去勢・避妊手術を行った後、60日以内に、環境衛生課へ補助金申請をしてください

問い合わせ

環境衛生課 ☎55-2768

## パブリック・コメント制度の実施状況をお知らせします

パブリック・コメント制度とは、市がさまざまな計画や条例などを策定するときに、事前にその案や内容を皆さんに公表して広く意見を求め、寄せられた意見を政策に反映させる仕組みをいいます。

平成15年7月1日から始まったパブリック・コメント制度の平成15年度の実施状況と、平成16年度に実施する予定をお知らせします。

### 平成15年度実施状況

	案件名	担当課	意見募集期間	意見提出数	意見反映数
1	富士市パブリック・コメント制度実施要綱(試行)	行政経営課	H15.4.18~5.18	21件(3人)	10件
2	富士市生活安全条例	総務課	H15.7.1~7.31	10件(4人)	2件
3	麻薬・覚せい剤撲滅都市宣言	総務課	H15.7.1~7.31	なし	-
4	富士市狭あい道路の拡幅整備に関する条例	建築指導課	H15.10.1~10.31	6件(3人)	0件
5	富士市狭あい道路拡幅整備事業基本計画	建築指導課	H15.10.1~10.31	7件(2人)	6件
6	富士市農業振興地域整備計画(変更)	農政課	H15.10.1~10.31	1件(1人)	0件
7	富士市認定外道路管理条例	(建)管理課	H15.11.1~11.30	7件(3人)	1件
8	富士市中心市街地活性化基本計画	商業労政課	H16.1.21~2.20	4件(3人)	0件
9	富士駅北地区公共施設再配置基本計画	企画課	H16.2.6~3.5	34件(18人)	検討中

### 平成16年度実施予定

	案件名	担当課	意見募集予定期間
1	富士市市民活動基本指針(案)	企画課	平成16年4月~5月
2	健康ふじ21アクションプラン(案)	保健福祉センター	平成16年4月~5月
3	富士市住宅マスタープラン(案)	住宅政策課	平成16年9月ごろ
4	学校2学期制度(案)	学校教育課	平成16年10月ごろ
5	富士市公共交通網整備に関する基本指針(案)	都市計画課	平成17年2月ごろ
6	富士市個人情報保護条例(案)	総務課	未定
7	富士市次世代育成支援計画(案)	児童福祉課	未定
8	富士・愛鷹山麓の森林ビジョン(案)	林政課	未定
9	富士市林道維持管理に関する要綱(案)	林政課	未定
10	新富士駅周辺地区・B地区多目的施設整備事業計画(案)	市街地整備課	未定

詳細については、富士市ホームページ(パブリック・コメントコーナー)に掲載しています。また、公民館や中央図書館にも、提出された意見と、それに対する市の回答を記した冊子が置いてあります。

問い合わせ 行政経営課 ☎55-2719

☎http://fujishi.jp/

V  
L  
I  
V  
A  
富  
士  
市  
民  
セ  
ン  
タ  
ー

三月三十一日をもって三十八年の歴史に幕を閉じた富士市民センター。市民文化の拠点として、多くの皆さんに愛され親しまれてきました。

二月から三月にかけて、富士市民センターを利用して、活動してきた団体や地域の皆さんが協力して、閉館記念事業が行われました。その模様を写真で紹介し、紹介します。

展示部門では、書道、富士の型染などさまざまな文化団体が作品の展示を行いました。(2月10日~22日)



市民センター周辺では、アコースティックライブ、今昔写真展などのまちづくりイベントも行われました。(2月10日~22日)



愛着のある市民センターのために集まった閉館記念事業実行委員会のスタッフやボランティアの皆さんが、イベントの運営を支えました。



富士交響吹奏楽団による「ポップスコンサート」。(2月14日)



富士市少年少女合唱団が、「グランドフィナーレ特別コンサート」として、子どもミュージカル「11ぴきのネコ」を上演。閉館への思いを込めた団員の熱演・熱唱に、超満員の客席からは大きな拍手が寄せられました。(3月21日)

「ファイナルフェスティバル」では、あいにくの雨にもかかわらず、センターの内外で、各団体の熱演が繰り広げられました。(二月二十二日)







三月一日  
吉原高等学校  
卒業式



## 大きく元気に育ってね 「出生記念樹の配付」

3月14日 赤ちゃんの誕生とすやかな成長を願い、こどもも出生記念樹の配付が市内の各公民館で行われました。今回は、平成15年中に生まれた約2,400人が対象。サザンカは、白、赤、ピンクの3種類が用意され、訪れた親子連れなどの市民は、笑顔で苗木を受け取っていました。



## 春の訪れを告げる一大イベント 「三世代交流菜の花の里まつり」

3月7日 吉永北地区に春の訪れを告げる「三世代交流菜の花の里まつり」が、鶴無ヶ淵公園で行われました。

この祭りは、菜の花の里づくりを通し、地域住民の親ぼくを深めようというもの。会場では、菜の花の里づくり作文・絵画コンクール表彰式、市指定無形文化財の「鶴無ヶ淵神明宮神楽」などが披露されたほか、さまざまな模擬店などでにぎわいました。



## 多くの皆さんのパワーに感謝 「国体富士市実行委員会解散総会」

3月21日 市民ボランティア「チームふじっぴー」のメンバーも参加し、NEW!!わかふじ国体富士市実行委員会の解散総会が行われました。

あいさつに立った市長は、国体の思い出を振り返るとともに、国体を支えてくれた多くの市民の協力と企業の後押しに、感謝の言葉を述べました。



## 郷土の歴史を伝える 「善得寺まつり」

3月14日 今泉の善得寺公園で、今泉地区まちづくり推進会議主催の「善得寺まつり」がにぎやかに開催されました。祭りでは、よさこい演舞や太鼓演奏などのほか、今泉小学校の6年生児童による、江戸時代の治水事業「せぎわく」を題材にした寸劇も披露され、その熱演に、来場者からは大きな拍手が送られました。





### 手づくりのゲームで遊んだよ 「ぐるん・ぱまつり」

3月27日 昨年の4月に開所した「ぐるん・ぱ よねのみや」で、開所1周年を記念したイベント「ぐるん・ぱまつり」が行われました。会場に訪れた子どもたちは、空き缶魚釣りなどの手づくりの遊具で遊んだり、傘パランスなどのミニゲームに参加したりと、笑顔いっぱい楽しんでいました。



### 田子浦の新しいシンボルとして期待 「入道樋門公園開園式」

3月24日 県の観光施設整備事業の補助を受けて整備を進めてきた新浜地区の「入道樋門公園」が完成し、開園式が行われました。この公園は、親水護岸や桜並木が整備されるなど、自然を生かした公園として完成。式では、記念植樹が行われたほか、田子浦中学校吹奏楽部によるアトラクションが行われ、新しい公園の完成を祝いました。



### 収入役 鈴木利幸さん

昭和三十八年四月、吉原市役所に奉職して以来、中央病院事務部経理課長、財政部財政課長、財政部長などを歴任。定年退職後、(社)シルバー人材センター常務理事兼事務局長を務める。  
増川新町。六十一歳



### 助役 常盤勝利さん

昭和三十三年一月、富士市役所に奉職して以来、企画課長、国民健康保険課長、水道部長などを歴任。定年退職後、(財)富士市文化振興財団常務理事を務め、平成十四年四月からは収入役を務める。  
松岡。六十五歳

二月定例会市議会で、助役、収入役の人事案件が市長から提案されました。  
その結果、助役は、平成十四年から二年間収入役を務めた常盤勝利さんの就任が、収入役は、元財政部長の鈴木利幸さんの就任が全会一致で同意されました。任期は、四月一日から四年間です。

## 新しい特別職が決まりました

# 募 集

## 高齢者向け 優良賃貸住宅建設希望者

☎ 住宅政策課 55-2817

高齢者向け優良賃貸住宅は、民間の土地所有者などが新たに建設する良質な賃貸住宅を農業協同組合、民間法人または社会福祉法人が管理受託または一括借り上げし、60歳以上の高齢者に対する公的賃貸住宅として活用していくものです。この住宅は、県知事の供給計画の認定・管理業務者の指定を受けることにより、国及び市から土地所有者に建設費の一部及び家賃の補助がされます。

### 建設希望者の要件

住宅の構造 耐火・準耐火構造。共同建てまたは長屋建て

住宅の規模 1団地10戸以上。1戸当たりの専用床面積25㎡以上

住宅の設備 全室バリアフリー及び緊急通報装置を有すること

募集戸数 市街化区域内で、15戸程度

### 民間法人または社会福祉法人の要件

資本金 1,000万円以上

管理実績 民間法人...100戸以上を管理 社会福祉法人...社会福祉施設などの定員または病床数及び賃貸住宅の管理戸数が50戸以上

法令違反 5年間違反がないこと  
経営状況 3年間経常黒字で経営が健全であること

所在地 市内に住所を有する法人  
申し込み 4月26日～5月7日に直接住宅政策課へ

## 個人参加公共施設見学

☎ 広報広聴課 55-2700

### コース

市役所 上水道管理センター ゆづ  
水公園 東部浄化センター 社会福祉  
センター田子浦荘 クリーンセンター  
ききょう 小規模機産所ふれあいシヨップあゆみ 市役所

と き 5月28日(金) 9:00～15:00

対 象 市内在住・在勤の人

定 員 20人(今年度初めての人を優先)

持ち物 昼食、水筒、雨具、筆記用具など

参加費 無料

申し込み はがきに参加する人の住所、氏名、年齢、電話番号(1枚のはがきで2人まで申し込みでき

ます)「5月28日見学希望」を記入し、〒417-8601 富士市役所広報広聴課「公共施設見学」係へ(5月7日の消印有効)

お子さま連れで参加希望する人は、申し込み前にお問い合わせください。

## 介護保険運営協議会市民委員

☎ 介護保険課 55-2765

介護保険の運営などについて協議していただける人を募集します。

対 象 市内在住で40歳以上の人

内 容 年2～3回の平日の会議に出席し、案件を検討する

定 員 若干人(応募者多数は書類選考)

報 酬 1万円(1回当たり)

任 期 6月1日～平成18年3月31日

申し込み 5月11日までに(必着)はがきに住所、氏名、年齢、職業、電話番号、応募の動機を記入し、〒417-8601 富士市役所介護保険課「介護保険運営協議会委員係」へ

## 介護保険モニター

☎ 介護保険課 55-2765

介護保険サービスの質的向上と充実を図るため、介護保険サービスを利用しての意見、要望及び情報などを寄せていただける人を募集します。

対 象 市内在住で現在介護サービスを利用している人及びその介護者(経験者含む)

内 容 モニター会議(年2回) モニター通信(随時)

定 員 15人(応募者多数の場合は抽せん)

謝 礼 年間1～2万円

任 期 6月1日～平成17年3月31日

申し込み 5月11日までに(必着)はがきに住所、氏名、年齢、職業、電話番号、応募の動機を記入し、〒417-8601 富士市役所介護保険課「介護保険モニター」係へ

## 森と恵み体験プロジェクト 「落花生を作ってみよう」

☎ 商業労政課 55-2777

と き 5月15日(木) 9:30～14:00

雨天時 5月16日(日)

と ころ 川尻東182 三水園東側

定 員 50人程度(先着順)

参加費 無料

持ち物 農作業ができる服装、タオル、昼食など

応募方法 電話またはFAX、Eメールに郵便番号、住所、氏名、年齢、

電話番号を記入し、商業労政課へ  
☎51-1997

☎sy-syougyou@city.fuji.shizuoka.jp

## 男女共同参画審議会市民委員

☎ 男女共同参画課 55-2724

期 間 委嘱の日(7月予定)から2年間

応募資格 市内在住の18歳以上(高校生不可)で国、地方公共団体の議員または職員以外の男女共同参画の推進に理解、関心のある人  
募集人員 3人以内(小論文・男女比など考慮し選考)

報 酬 1万円(1回当たり)

応募方法 5月31日までに応募用紙(男女共同参画課・男女共同参画センターで配布、市ホームページから)に必要事項を記入し、小論文(課題「男女共同参画の推進について」800字程度)を添えて、郵送またはFAX、Eメールで〒417-8601 富士市役所男女共同参画課へ ☎51-2363  
☎si-danjo@city.fuji.shizuoka.jp

## 富士マリンプールアルバイト

☎ 富士マリンプール 33-3400

期 間 6月19日～9月11日

職 種 看護師 監視業務、清掃業務、改札業務など

対 象 看護師有資格者 高校生以上の健康な男女で、1か月以上勤務できる人(高校生は要学校許可)

賃 金 時給 1,175円

時給 750円～850円

申し込み 5月7日から受け付けます。申込書(各公民館、温水プール、市立富士体育館、陸上競技場、ラ・ホール富士、富士マリンプールで配布)に必要事項を記入し、電話連絡後直接富士マリンプールへ申し込み時に面接を行います。

## 市立保育園臨時看護師

☎ 児童福祉課 55-2762

雇用期間 5月中旬～平成17年3月31日

応募資格 市内在住で熱意のある50歳くらいまでの看護師免許取得者  
募集人員 1人

申し込み 5月7日までに登録票(児童福祉課で配布)または市販の履歴書に必要事項を記入し、直接または郵送で、〒417-8601 富士市役所児童福祉課へ  
後日面接あり。



# 暮らしの たより

## お知らせ

### フィランセ子宮がん検診

☎ 保健福祉センター 64-8992

と き 5月11日(火)・26日(水)  
13:30～14:15受付

ところ フィランセ西館1階診察室

内容 子宮頸がん検診

対象 市内在住で30歳以上の女性

受診料 800円(70歳以上の人は無料)

申し込み 電話で保健福祉センターへ予約してください

不正出血・子宮筋腫などがある人は医療機関での検診をお勧めします。

### 飼えなくなった

#### 犬・ねこの引き取り日

☎ 富士保健所衛生課 65-2154

と き 5月7日・14日・21日・28日  
各金曜日 9:00～10:00

ところ 県富士総合庁舎南側  
犬の場合、愛犬手帳が必要です。

### 建設業の経営事項審査(経営規模等評価)

☎ 管財課 55-2727

と き 5月20日(木)...平成15年12月～平成16年1月決算

7月8日(木)...平成16年2月～3月決算

9月14日(火)...平成16年4月～5月決算

11月11日(木)...平成16年6月～7月決算

(平成17年)

1月7日(金)...平成16年8月～9月決算

2月24日(木)...平成16年10月～11月決算

ところ 県富士土木事務所

対象 法人、個人 ～ 法人  
この審査を受けないと公共工事の指名参加願を受け付けることができません。  
問い合わせ 静岡県土木建設業室  
許可係 ☎054-221-3058



### 献血にご協力を

☎ 社会福祉課 55-2757

#### 5月の献血

日	場所	時間
1日(土)	ユースア富士中央店	10:00～16:00 (昼休み11:30～12:30)
20日(木)	市役所北側駐車場	9:30～15:30 (昼休み12:00～13:00)
22日(土)	東芝キャリアグラウンド (住宅フェスティバル開催中)	10:00～15:30 (昼休み11:30～12:30)

#### 富士献血会場(フィランセ)

と き 5月9日・23日 各日曜日  
9:30～12:00 13:00～16:00

ところ フィランセ東館1階リハビリルーム

### 60歳歯科総合検診

☎ 保健福祉センター 64-8992

と き 5月21日(金)、6月8日(火)、  
6月14日(月) 13:00～14:00

ところ フィランセ西館1階歯科検診室

内容 歯科医師による問診、歯科衛生士による口腔衛生指導など

対象 市に住民登録・外国人登録のある今年度60歳の人(昭和19年4月1日～昭和20年3月31日生まれの人)

定員 各日20人(先着順)

受診料 200円

申し込み 直接または電話で保健福祉センターへ

### 看護師等再就業相談

☎ 中央病院看護部 52-1131 内線2207

看護職の資格を持ち、再就業を考えている人、医療・福祉施設で看護職を求めている人などの相談を行います。

と き 5月14日(金) 10:00～14:00  
ところ 富士宮市保健センター  
富士宮市宮原12-1  
申し込み 当日直接会場へ(無料)  
問い合わせ 静岡県ナースセンター  
東部支所 ☎055-920-2088

### 5月 移動図書館車ぶじ号の巡回日程

☎ 中央図書館 51-4946

日	場所と貸出し開始時刻
1日・15日(土)	鈴川中町フードランド前(10:00) 自由ヶ丘県営住宅集会所(14:00) 富士第一小学校正門内側(15:00)
5日・19日(水)	富士見台市営住宅集会所前(15:00)
6日・20日(木)	滝戸団地前(14:00) 湯沢平市営住宅内(15:00)
7日・21日(金)	スーパー吉川中里店駐車場(10:00) すどの杜(11:00) 四丁河原南JA富島駐車場(15:00)
8日・22日(土)	富士信用金庫中丸支店駐車場(10:00) 城山町公会堂(14:00) 広見町静岡ガス社宅駐車場(15:00)
13日・27日(木)	東芝松岡アパー(10:00) 高山県営住宅団地内(14:00) 歴史民俗資料館駐車場(15:00)
18日(火)	天間田代区公会堂駐車場(10:00) ハックラック川成島店第2駐車場(14:00) 富士緑道堅堀広場(15:00)

都合により中止・変更する場合があります。  
休館日は3、4、10、17、24、28、31日です。

### 一斉防疫(希望した町内のみ実施)

☎ 環境衛生課 55-2768

月 日	午 前	午 後
5月10日(月)	柏原町1	柏原町2・3
" 11日(火)	田中町 大野町	西田中町 今井本町 今井毘沙門町
" 12日(水)	鈴川町1・4 鈴川浜町中通り	前田
" 13日(木)	柳島	柳島日東 上五貫島
" 14日(金)	下川成 下五貫島	助六 川成島
" 17日(月)	中丸丘	浜添 富士見ヶ丘 千鳥町
" 18日(火)	小須 田子	鮫島 江川
" 19日(水)	新浜	新浜 宮島新田
" 20日(木)	三四軒屋	自由ヶ丘
" 21日(金)	靖国町	西宮島

## パブリック・コメント募集

～ 市政への意見反映制度 ～

☎ 行政経営課 55-2719

企画課、保健福祉センターで次の案件を策定するに当たり、皆さんの意見を広く募集します。

案件名 富士市市民活動基本指針(案)  
“市民との協働を進めるために”

内容 市は、市民主役のまちづくりを実現するために、市民と手を取り合って問題を解決していくこと(協働)が必要だと考えています。協働を進めるに当たって市の基本姿勢を示すために指針を策定します。

募集期間 4月21日～5月20日 担当課 企画課 ☎51-1456

提出方法 募集期間内にそれぞれの担当課に直接提出するか、郵送・FAX・Eメール(富士市ホームページパブリック・コメントコーナー☎http://fujishi.jp/)でも受け付けています。

詳しくは、担当課及び中央図書館、各公民館にある資料をごらんください。

案件名 健康ふじ21アクションプラン(案)  
内容 「健康ふじ21計画」に定めた健康目標の達成に向けて、市民の自主的な健康づくりを推進するため、行政と市民が一体となって取り組む行動計画を策定します。

募集期間 4月21日～5月20日

担当課 保健福祉センター ☎64-7172

持ち物 運動のできる服装、体育館シューズ  
 申し込み 5月13日までに往復はがきまたはEメールに、「ドッチビー教室」、住所、氏名、年齢(学年)、電話番号を記入し、〒417-8601 富士市教育委員会スポーツ振興課へ  
 ky-sports@city.fuji.shizuoka.jp

### 硬式テニス教室

☎ 施設利用振興公社 36-2131

とき ● 6月1日～7月2日  
 午前コース 毎週火・金曜日 10:00～11:30 午後コース 毎週火・金曜日 13:00～14:30  
 ● 6月2日～7月2日 夜間コース 毎週水・金曜日 19:00～20:30  
 ～とも各10回

ところ 富士総合運動公園庭球場  
 対象 一般(高校生以下を除く)  
 定員 各30人(応募者多数の場合抽せん)  
 受講料 5,000円 6,000円  
 申し込み 5月16日(日)の8:30～9:00に本人が、受講料を持参し庭球場へ

### 空手道・弓道教室

☎ スポーツ振興課 55-2876

<空手道教室>  
 とき 6月4日～8月27日 毎週金曜日 18:00～19:30  
 ところ 市立富士体育館  
 内容 空手の基本・形・組手

対象 小学生以上の男女  
 定員 20人 受講料 月2,000円  
 申し込み 5月1日～31日に電話で富士市空手道連盟 石川 方へ ☎52-1090

### <弓道教室>

とき 6月8日～9月28日 毎週火・金曜日 19:00～21:00  
 ところ 富士総合運動公園弓道場  
 内容 弓道の基本ほか  
 対象 高校生以上の男女(初心者含む)  
 定員 30人 受講料 月3,000円  
 申し込み 5月2日～25日にはがきに住所・氏名・年齢・電話番号を記入し、〒417-0001 今泉3968-2 富士市弓道協会事務局 佐野 方へ ☎21-7440

### 健康ウォーキング講座

☎ 保健福祉センター 64-8993

とき 5月13日～7月15日 各木曜日 9:15～11:30 計8回(5月13日は13:00～15:30、7月1日・8日は時間指定)  
 ところ フィランセ西館  
 内容 ウォーキング、ストレッチ体操など  
 対象 市内在住でコレステロール、中性脂肪の値が要指導の40～64歳の人  
 定員 30人

受講料 500円(スポーツ保険料)  
 申し込み 5月7日まで受け付けます。電話で保健福祉センターへ

### MOS試験に役立つエクセル教室

☎ ラ・ホール富士 53-4300

試験取得のための入門講座です。  
 とき 6月9日～7月2日 毎週水・金曜日 10:00～12:00 計8回  
 ところ ラ・ホール富士7階OALルーム  
 対象 一般男女  
 定員 20人(応募者多数の場合抽せん)  
 受講料 1万円(テキスト代含む)  
 申し込み 5月11日～16日の9:00～20:30に直接ラ・ホール富士へ  
 病気など特別な理由がない限りキャンセルできません。

## 5月の納期

5月15日～31日

軽自動車税 全期

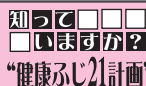
☎ 収税課 55-2730

### 富士警察署管内交通事故 (3月31日現在)

	年間累計	昨年比
件数	661件	+93件
死者	4人	+3人
負傷者	827人	+114人

安全は自ら(家庭)から(地域)から

## 健康づくり・保健コーナー (17)



### 国民健康保険医療費分析調査 分析結果

富士市の健康課題を明らかにするために、県国民健康保険団体連合会がまとめている資料を中心に、国民健康保険医療費分析調査を実施しました。その結果を3回にわたって報告します。

#### 国民健康保険加入者の状況

国民健康保険の加入者数は8万1,354人(人口の33.7%)、65歳以上の加入者が8割を占めています。

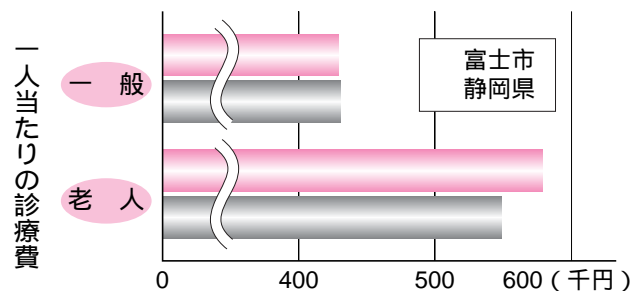
#### 診療費の推移

診療費の総額を見ると、平成13年は約214億円で5年前の調査に比べ1.28倍。このうち老人診療費は約110億円で1.43倍となっています。

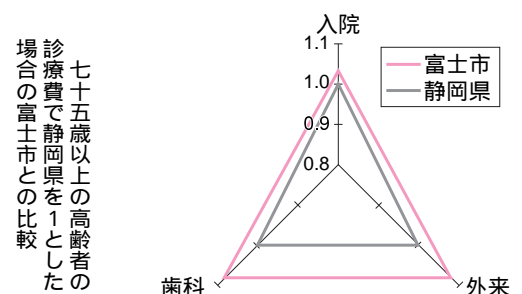
#### 静岡県と富士市の一人当たりの診療費比較

年間一人当たりの診療費を見ると、75歳以上の高齢者は県平均より高いことがわかりました。入院、外来、歯科すべて県平均を上回っており、外来では1日当たりの費用額が、また入院、歯科では、受診率が県の平均に比べ高いことが、その要因として考えられます。

☎ 保健福祉センター 64-8993



一般：75歳未満の人、退職者(扶養家族含む) 老人：75歳以上、65～69歳の障害のある人





# 暮らしの たより

## 催し

### 「看護の日」特別公開講演会

☎ 看護専門学校 64-3131

看護の日を記念して講演会を行います。

とき 5月12日(水) 13:30~15:00  
 ところ 看護専門学校講堂  
 テーマ 「看護のこころ」  
 対象 看護・健康に関心のある人  
 講師 永井敏枝さん(第39回フー  
 レンス・ナイチンゲール記章受賞)  
 受講料 無料  
 申し込み 当日直接会場へ

### 子犬・子ねこをゆずる会

☎ 環境衛生課 55-2768

とき 5月12日(水) 13:00~15:30  
 ところ 県富士総合庁舎  
 対象 愛情と責任を持って、終生  
 飼える人  
 譲渡料金 子犬2,700円 子猫1,100円  
 持ち物 印鑑、案内はがき、子犬・  
 子猫を持ち帰るための箱  
 申し込み 5月7日までに、富士保  
 健所、環境衛生課窓口にあ  
 る申し込み用往復はがきに  
 必要事項を記入し、静岡県  
 動物管理指導センターへ  
 問い合わせ 富士保健所衛生課  
 ☎65-2154

## 講座教室

### 富士の型染体験

☎ 市立博物館 21-3380

とき 5月23日(日) 9:30~15:30  
 ところ 市立博物館  
 内容 ペン立て&ミニ額絵  
 対象 小学生以上(ただし小学4  
 年生以下は保護者同伴)  
 定員 20人(先着順)  
 受講料 300円(材料費含む)  
 持ち物 筆記用具、新聞紙、タオル、  
 エプロン、ティッシュ、昼食  
 申し込み 5月11日の9:00から直接  
 または電話で市立博物館へ

### 要約筆記ボランティア養成講座

☎ 障害福祉課 55-2911

要約筆記とは、難聴者・中途失聴  
 者のために話の内容をその場で書い  
 て伝える筆記通訳です。

とき 5月20日・27日、6月3日・  
 10日・17日・24日 各木曜日  
 10:00~16:00 全6回  
 ところ フィランセボランティアルーム  
 定員 25人 受講料 無料  
 申し込み 5月15日までに電話また  
 はFAXで障害福祉課へ ☎53-0151  
 託児ボランティア養成講座  
 ☎ ボランティアセンター 64-7100  
 とき 6月9日・16日・30日 各  
 水曜日 10:00~15:00(6月21日~  
 25日の間に1日実習 9:30~15:00)

ところ フィランセ東館  
 内容 託児ボランティアについて、  
 小さな子どもとの楽しい遊び方  
 対象 託児ボランティア活動に関  
 心がある人  
 定員 30人(先着順) 受講料 無料  
 申し込み 5月10日~21日に電話で  
 ボランティアセンターへ

### 再就職(育児・介護)OA教室

☎ 商業労政課 55-2778

とき 6月8日(火)~11日(金)、15日  
 (火)~18日(金) 14:00~16:00 計8回  
 ところ ラ・ホール富士7階OALーム  
 内容 初心者向けパソコン講座  
 対象 出産、育児、介護などの理  
 由で離職後、これから再就  
 職を予定している人  
 定員 20人(応募者多数の場合は抽せん)  
 受講料 2,000円  
 申し込み 5月21日までに電話で商  
 業労政課へ  
 託児あり(要予約)

### ドッチビー教室

☎ スポーツ振興課 55-2876

ドッチビーはドッチボールとフリ  
 スピーからその名前をとった新しい  
 タイプのスポーツです。  
 とき 6月4日~25日 毎週金曜  
 日 19:00~21:00 計4回  
 ところ 市立富士体育館  
 対象 市内在住・在勤の小学生以  
 上の人(小・中学生は保護者同伴)  
 定員 50人(応募者多数の場合は抽せん)  
 受講料 200円(保険料)

## 世界昆虫博 in Fuji 7月21日~8月15日

### 第2話 最強のカブトムシは?

カブトムシの仲間は世界に約1,400種と言われ、その  
 中でも立派な角を持つ種類は、子どもたちに人気が高く、  
 昆虫の王者の風格が漂っています。

角の形はいろいろですが、雄の持つ大きな角は食事場  
 所や雌を獲得するための戦いで使われ、より強いものに  
 進化してきた結果と考えられます。

子どもたちからよく「最強のカブトムシは何?」とい  
 う質問があります。

その候補には体長が  
 15センチメートルもあ  
 り、威風堂々としたヘ  
 ラクレスやネプチュー  
 ン、重戦車のようなア



ヘラクレス(南米産)

クタエオン、旺盛な闘争心があり、アジアの暴君などと  
 いわれるコーカサスなどが挙げられます。

強さのポイントは、長い脚と鋭い爪です。爪を樹皮な  
 どに食い込ませて、踏ん張りをきかせ、角ではさんだり、  
 突き上げて投げ飛ばしたりします。

南米では、同じ場所にすむカブトムシが戦っている場  
 面を見たことがあります。一番強いのはヘラクレス、  
 次いでアクタエオン、ネプチューンの順です。

東南アジアにすむコーカサスは、南米のカブトムシと  
 は自然の中で出会うことはありませんが、長い脚や大き  
 な角から相当の猛者であることがうかがえます。ヘラク  
 レスとコーカサスが東西の横綱というところでしょう  
 か。(著:安曇野蝶類研究所 塚田悦造)

☎ 生涯学習課 55-2873

# 暮らしの カレンダー 5月 MAY [皇月]

- 光化学オキシダント監視強化期間(9月まで)
- 赤十字社員増強運動月間(6月まで)
- 消費者月間 ●水防月間
- 春の農作業安全運動月間

## 5月の博物館

- 第42回企画展  
 「いのりとまじないの世界」～5日  
 「思い出の玉手箱」展 22日～6月20日  
 機織り体験 1、15、29日  
 はじめてのやきもの教室 8日  
 陶芸教室 11、13、25日  
 やきもの絵付け教室 15日  
 富士の型染体験 23日  
 休館日 6、10、17、24、31日



「思い出の玉手箱」展  
～おもちゃいろいろ～

1 土	滝川浅間神社祭典 献血(ユーストア富士中央店) P11 [八十八夜]
2 日	今宮浅間神社祭典 米之宮浅間神社祭典
3 月	三日市浅間神社祭典 [憲法記念日]
4 火	日吉浅間神社やぶさめ祭り [国民の休日]
5 水	児童福祉週間 ~11日 ワイワイわんぱく源平合戦(広見公園) [立夏] ラ・ホール富士臨時休館 [こどもの日]
6 木	赤ちゃんひろば(伝法公民館) 1歳6か月児健診(フィランセ西館)
7 金	3歳児健診(フィランセ西館)
8 土	
9 日	看護週間 ~15日 献血(フィランセ東館1階リハビリルーム) P11 [母の日]
10 月	バードウィーク ~16日 赤ちゃんひろば(須津公民館)
11 火	普通救命講習(消防防災庁舎) 赤ちゃんひろば(田子浦公民館) すくすく赤ちゃん講座(フィランセ西館)
12 水	市立看護専門学校戴帽式 離乳食講習会・初期(フィランセ西館) 赤ちゃんひろば(今泉公民館)
13 木	1歳6か月児健診(フィランセ西館)
14 金	
15 土	

16 日	麻薬・覚せい剤撲滅の日 家族ふれあいサンデー
17 月	赤ちゃんひろば(フィランセ西館)
18 火	2歳児むし歯予防教室(フィランセ西館) すくすく赤ちゃん講座(フィランセ西館)
19 水	赤ちゃんひろば(岩松北公民館) 離乳食講習会・後期(フィランセ西館)
20 木	1歳6か月児健診(鷹岡公民館) 献血(市役所北側駐車場) P11
21 金	3歳児健診(吉永公民館) 富士川水防訓練(富士川河川敷)
22 土	曾我まつり(曾我寺) 富士市陸上競技会(陸上競技場) 献血(東芝キャリアグラウンド) P11
23 日	献血(フィランセ東館1階リハビリルーム) P11
24 月	
25 火	普通救命講習(消防防災庁舎) すくすく赤ちゃん講座(フィランセ西館)
26 水	離乳食講習会・初期(フィランセ西館)
27 木	赤ちゃんひろば(大淵公民館) 1歳6か月児健診(フィランセ西館)
28 金	赤ちゃんひろば(天間公民館) 3歳児健診(フィランセ西館)
29 土	
30 日	
31 月	軽自動車税・自動車税納期限 P12 すくすく赤ちゃん講座(フィランセ西館) [世界禁煙デー]

平成十六年四月二十日号(毎月五日・二十日発行)

### この日編集室

ぐるぐる巻きのマフラーから開放され、春の風を感じながら(必死に)自転車をこいで通勤しています。4月の楽しみは、桜並木。わざと遠回りをしては、毎日お花見気分を楽しんでいます。見ごろを過ぎた「葉桜」も、とっても優しい色をしています。桜色に、若葉色。まぶしい色の若葉たちは、どれほどたくさんのエネルギーを持っていることでしょうか。空へ向かって伸びる彼らのように、私も日々成長していきたいと思います。(若葉マークの編集委員)

人口 242,772人(前月比-357)  
 男 120,651人(-198)  
 女 122,121人(-159)  
 世帯 85,696世帯(+203)4月1日現在  
 編集・発行 富士市総務部広報広聴課  
 〒417-8601 静岡県富士市永田町1-100  
 ☎ 0545-51-0123(代) ☎ 0545-51-1456

