

広報

ふじ

平成16年

2/5 No.841

主な内容

教えて！学校2学期制

富士川洪水ハザードマップを作成しました



祝 成人

富士市成人式 1月12日 回ゼシアター

教えて！

学校 2 学期制

問い合わせ：学校教育課 ☎55-2869

完全学校週五日制の実施に伴い、子どもたちに「生きる力」をはぐくむため、各学校では特色ある学校づくりを目指して、さまざまな教育活動を実施しています。そうした中、より一層子どもたちに時間的・精神的な「ゆとり」を生み出す一つの方策として、市内では現在六つの学校で「学校二学期制」を実践しています。この「学校二学期制」とは、一体どのような制度なのでしょう？

三学期制とどう違うの？

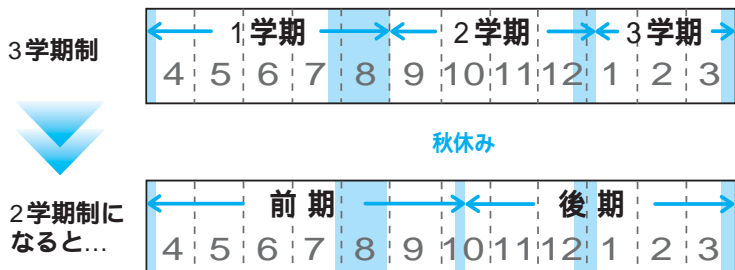
学校二学期制は、一年間を二つの学期に区切り、一つの学期を長くしています。学校へ行く日数は三学期制と同じですが、二学期制にすることで、終業式や始業式が、三回から二回に減ります。一つの学期を長くすることで、ゆとりある計画を組み、じっくりと学習に取り組むことができるようになります。

市内では六校で実践

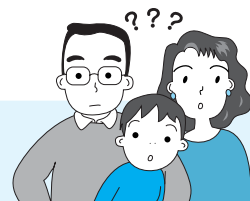
平成十五年度は、今泉・東・富士見台・青葉台の小学校四校と、須津・岳陽の中学校二校が実践しています。

静岡県では、現在十四市町村で学校二学期制を一部導入（小学校三十六校、中学校二十校）。全国では、三十五都道府県の百二十市町村が、一部または全部の学校で学校二学期制を導入しています。

今後、二学期制の導入は、全国的にも増加する傾向にあります。



どうなるの？ 2学期制 Q&A



Q 夏休み、冬休みはどうなりますか。
A 学校により始まりや終わりが少し違いますが、今までと大きくは変わりません。また、学期の区切りをつけるため、夏休みを短くして、新しく前期と後期の間に十月の三連休を含めた四日～六日程度の「秋休み」を入れていきます。

Q 通信表（あらわれ）はどうなりますか。中学三年生の進路指導に影響はありますか。

A 通信表は二回（十月・三月）になりますが、長期休業前の保護者懇談や授業参観を各学校で工夫し、保護者の皆さんに、よりきめ細かに学習の様子や生活の状況をお知らせします。中学三年生の内申書については、前期までの成績に十月から十二月までの資料を加えて評価します。

Q 学校二学期制で生み出されたゆとりの時間は、どのように使われていますか。

A 長期休業前の成績処理期間や終業式などが減るため、時間的・精神的なゆとりができ、落ちついて学習に取り組み、先生と子どもが向き合う時間などに使われています。

Q 実践校では、学校二学期制を取り入れたことで、どんな工夫をしていますか。

A 生み出された時間を有効に使うため、学校行事の見直しを行っています。また、七月・十二月に「総合的な学習の時間」の校外学習を計画したり、夏休み中に学習相談や学習の支援を行ったりしています。



富士見台小学校六年

小野真以子 さん

二学期制で夏休みが少なく
なったかわりに授業がゆっく

り進み、自分のペースで勉強できるように
なりました。今までは、授業でわからないとこ
ろがあっても、みんなのペースを遅くしてし
まうのではと思ひ質問できなかつたけれど、
今では質問できるようになりました。また、
二学期制になったことで、木曜日のお昼休み
が長くなり、友達とのふれあいの時間がふえ
たことがうれしいです。

でも、夏休みが八月二十七日で終わってし
まって、けじめがつけにくかったです。



須津中学校一年 中村大輔 さん

小学校ではずっと三学期制だったので、夏
休み前にもらう成績表がなかったり、夏休み
中にテストがあつたりするなど、二学期制は
戸惑いの連続でした。

しかし、冷静に考えてみると、一つの学期
が長くなり、落ちついて学習ができたので、
とても勉強しやすいなと思うようになってき
ました。また、時間にゆとりができたことで、
興味のあることに以前よりも深く取り組める
ようになりました。

もっといろいろな学校で導
入し、たくさんの方の意見を
聞いてみたいです。



学校2学期制
皆さんの声

東小学校保護者

宮坂千恵子 さん

子どもが小学生のせいか、
二学期制の導入については
それほど不安はありませんでした。

二学期制になり、秋休みが設けられたとい
うことで、思い切つて子どもたちに合わせて
休みを取り、テーマパークに行つてきました。
職業柄、平日に休みを取ることは今まで考え
てみなかったのですが、この秋休みがよい
機会になったのではないかと思います。

親子のふれあいという点で、我が家では、
二学期制による秋休みは非常に有意義だつた
と感じています。



須津中学校教諭 伊藤健寿 さん

授業改善には以前から取り組んでいました
が、二学期制がきっかけとなり、さらに教師
の意識改革をしようという動きが盛んになり
ました。

これまでは、七月と十二月は成績処理など
で慌ただしかったです。これが軽減され、
子どもと向き合える時間が多くなりました。
秋休みを利用した三者面談も、朝からゆつ
くり話し合いができ、生徒や保護者との連携を
十分図ることができました。

今後二学期制のメリッ
トを生かし、学校改革を進
めていきたいと思ひます。



富士市教育委員会
平岡彦三 教育長

よりよい学校づくりのために、
研究を重ねていきます

現在は、学校生活のリズムが子どもたちにと
つてよりよいものか、魅力ある学校であるかな
ど、あらゆる場面での総点検の時期に来ていま
す。そこで、各学校が創造的な学校づくりを進
めるためのよいきっかけになるのではという期
待から、今年度、小・中学校六校において二学
期制を実践しました。

現在、教育委員会では「学校二学期制実践研
究会」を設置し、二学期制について話し合いを
進めています。実践校からは、「一年間のサイク
ルで学校生活を見直すことができた」、「子ども
たちと向き合える時間がふえた」との声もあり
ました。不安や戸惑いを乗り越え、新しいこと
に挑戦して初めて見えてくるものがあります。
教師には、積極的な意識改革を、子どもたち
には、新しいことに向かつていく意欲を持つて、
自分自身を見つめ直してほしいですね。

二学期制は、今後全国的に広がりをみせると
思ひますが、富士市としてきちんと研究を重ね
ていきたいと思ひます。まずは、二年間の
実践研究を通して二学期制の課題や問題点など
を整理して、今後の方針を決めていきたいと思
ひます。

マップを作成しました

万が一、大水が市内に流れ込んだとき、皆さんは安全に避難する方法を知っていますか？

市では富士川の洪水被害に備え、避難場所や避難情報を伝えるための「富士川洪水ハザードマップ（富士市洪水避難地図）」を作成しました。

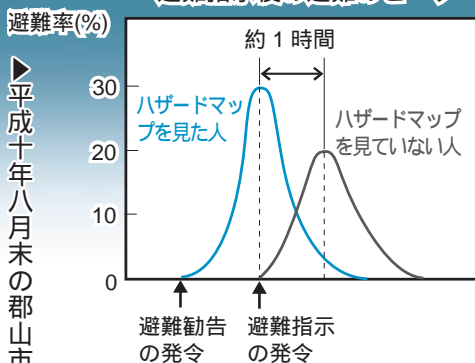
いざというときに備え、日ごろから避難場所や避難経路などの確認をしておきましょう。

富士川洪水ハザードマップとは…

富士川洪水ハザードマップ（以下、ハザードマップ）は、「富士川の堤防が大雨により壊れ、大水が市内に流れ込んだ事態」を想定し、予想される浸水の情報や、災害防止のために知ってほしい情報を掲載しています。

ハザードマップを見た人と見ていない人とは、避難行動に差が出ると言われていました。ハザードマップに掲載された情報を事前に確認し、浸水想定区域を知ること、その被害を最小限に抑え、一人でも多くの人が安全に避難できるようになることを目的に作成しました。

避難指示後の避難のピーク



▶平成十年八月末の郡山市を中心とした豪雨災害では、ハザードマップにより避難開始時期が早まる効果が認められています。

ハザードマップができるまで

平成十二年九月、台風十四号に伴う東海豪雨により、名古屋市の都支部を中心に大きな被害が発生しました。

この水害を教訓にして、堤防の強化などのハード対策だけでなく、洪水予報指定河川（洪水の恐れがある場合に、国土交通省と気象庁が共同で、洪水に関する情報を提供する河川）の指定や、洪水ハザードマップの作成など、全国的に洪水に対するソフト対策が図られてきました。

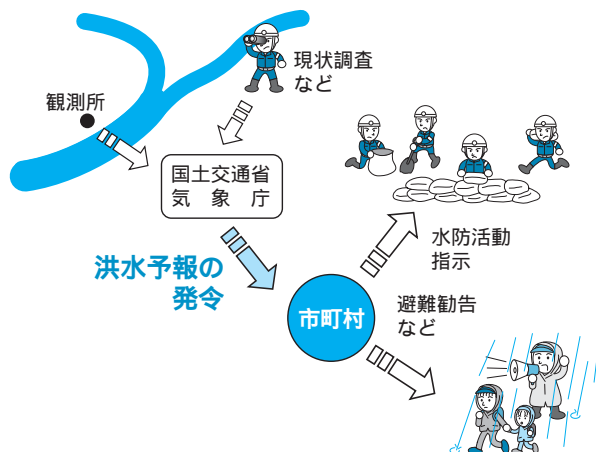
このような中、市では「富士川洪水ハザードマップ作成検討委員会」を設置し、ハザードマップの原案作成を行いました。



▶ハザードマップ作成検討委員会の様子。メンバーは学識経験者・行政・住民の代表で構成されました。

水害から生命と財産を守るために

富士川は、洪水予報指定河川に指定されています。富士川は大河川なので、一たん氾濫が起これば、大きな被害が生じます。日ごろから、水害の危険を認識し、大雨や洪水情報に注意しましょう。また、上流部（山梨県）の状況にも注意してください。



富士川の状況を監視して、危険が迫れば堤防が壊れる前に洪水警報が発令されます。市長から避難勧告・避難指示が出た場合には、指示に従って避難をしてください。避難場所を家族全員で確認しましょう。

「もしも」のときに備えて

富士川洪水ハザード

避難のポイント

- ・非常持ち出し品の準備を
- ・避難場所・避難経路の確認を
- ・避難の呼びかけに注意
- ・正確な情報を早く入手して早い行動を
- ・お年寄りなどの避難を助ける
- ・自動車での避難は控える
- ・中小河川・水路があふれて危険でないか注意



富士川洪水ハザードマップ
作成検討委員会委員長
富士常葉大学環境防災学
学部長
井野 盛夫 教授

ハザードマップの情報を目安に、日ごろからの防災意識を

富士川においても、東海豪雨のときと同じような被害が起こるかもしれません。富士川は、多くの市町村を流れていますので、例えば上流の山梨県側で大雨が降った場合、富士市の天候にかかわらず、予想外の大水が襲ってくるおそれもあります。

被害が起こった場合、行政の力だけでは限界があります。そこで、自分で自分を守れるよう、安全な行動をとることが大切です。

ハザードマップは、計算上での最悪の被害を示していますので、必ずこのような被害が起こるわけではありません。また、この被害想定の中で、安全な場所を避難地として示してあります。ハザードマップの情報を目安にし、いざというとき、自分がどのような行動をとればいいのかを、自分の目や足で確認していただきたいと思います。

ハザードマップは、富士地区には今回の広報ふじと一緒に配布しました。そのほかの地区にお住まいで希望される人は、下記までご連絡ください。

いざというときに備え、ハザードマップの活用を

昔から、「災害は忘れたころにやってくる」と言われています。

富士川洪水ハザードマップ作成検討委員会は、国土交通省の指導を受け、平成十四年に発足しました。

この作成検討委員会には、地元に通じている町内会長、水防団、消防団、福祉ボランティア、大学教授などの防災関係の皆さんに参加していただきました。この検討委員会で、さまざまな方面からの検討を重ね、この富士川洪水ハザードマップが作成されました。

今後、地域や職場などで実施される防災訓練において、このハザードマップを活用していただくことで、皆さんの防災意識もさらに高まるものと思います。

いざというときに備え、皆さんで避難経路などの確認をおきましょう。



富士市水防管理者
鈴木 尚 富士市長

問い合わせ

防災対策課 0551-2715
河川課 0551-2833



県内初の協会が設立

ファミリーバドミントンが市内で大人気

◀ラケットの柄は短く、羽根のついたスポンジボールを使用



バドミントンのコートとネットを使い、1チーム前衛1人、後衛2人の3人で行います。ラケットでボールを空中で打ち合い2回までに相手のコートに戻します。

子どもからお年寄りまでが一緒に楽しめるユニースポーツ「ファミリーバドミントン」。このスポーツは京都府長岡京市で生まれ、富士市では、平成十年から市教育委員会や体育指導委員が教室を開いて普及に努めてきました。以来、毎年市民大会を開催し、各地区で次第に親しむ皆さんの輪が広がっていきま

した。愛好者の増加とともに、「年に一度の市民大会だけでなく、複数回の大会ができ、交流・情報交換が行える場を」との声が高まり、昨年十二月には、県内初の協会を設立。一月二十日現在、会員は早くも四百人を超えさらにふえそうな勢いです。鷹岡地区生涯学習推進会主催の教室に参加した皆さんは、「ルールが簡単で、経験がなくてもすぐに試合ができるのがいいですね」、「親子で気軽に参加でき、いい汗をかけます」、「年代を超えて輪が広がるのが楽しいです」と感想を話してくれました。

協会では、三月十四日に開催する第一回設立大会に向けてただいま準備に大忙し。役員の皆さんは、「市内ほとんどの地区で教室やサークルがあります。手軽にできるスポーツなので、ぜひ一度体験して楽しさを味わってほしいですね」と声をそろえて「ファミバド」のPRをしてくれました。

平成十五年度静岡県学校新聞コンクールで

富士東高校新聞が高校の部で最優秀賞に

富士東高校新聞部が発行している「富士東高校新聞」が、平成十五年度の「静岡県学校新聞コンクール」で見事最優秀賞に輝きました。今回受賞した「富士東高校新聞第五十九号」(平成十五年十月二十八日発行)は、タブロイド判八ページ立て。富士山についての特集のほか、携帯電話、国体、東高が取り組んでいる総合的学習や部活動紹介など、身近な話題を取り上げ、積極的に取材を行い、「足を生かした」記事が並んだ力作です。



富士東高校新聞部の皆さん

現在、新聞部の部員は二年生十五人、一年生四人の十九人。年二回発行の「富士東高校新聞」とパソコン新聞「東高タイムズ」を制作しています。部員の皆さんは、「今回、実際に富士山に登ったり、警察や国体選手に取材をしたりする中で、新しい発見や知識が得られるなどいろいろな経験ができました。まとめるのに苦労しましたが、その分、でき上がったときは充実感でいっぱいでした。配布した新聞を学校のみならず関心を持って見てくれてうれしかったですね。全員で一つの新聞をつくり上げていく楽しさや喜びを感じました。受賞を知ったときには本当にびっくりしました。講師で取材力や企画力を高く評価してもらい、一生懸命頑張ったかいがありました。これからも多くの人に読んでもらえる新聞をつくっていききたいと思います」と話してくれました。

お便りください

このコーナーは、皆さんの意見や地域の問題をお届けしています。
広報広聴課 ☎55 - 2700へご連絡ください。



富士市民文芸の小説の部、
随筆の部で市民文芸賞をダブル受賞した

丹羽 利之さん
(宮島)



丹 羽さんの職業は銀行員。趣味で創作活動に取り組み、これまでも小説部門で市民文芸賞を四回受賞するなどしてきまりましたが、ダブル受賞は今回が初めてとなります。

小説を書き始めたのは二十八歳のとき。きっかけは、広報紙で市民文芸の存在を知ったことからです。独学で書き始め、最初は「原稿用紙の使い方もよくわかりませんでした」と振り返ります。初めての応募は選外でしたが、翌年は見事入選。その後仕事の関係で沼津市で過ごした数年間を除き、毎年小説を応募し、三年前からは随筆も応募し始めました。

ふだん仕事で忙しい丹羽さんが創作活動に充てる時間は、主に休日の朝方。日中は家族との時間を大切にしています。

「今回の受賞にはとても驚きました」と話す丹羽さんは、「随筆は身近な部分を書く難しさがあります。自分としては小説の方が書きやすいですね。うそでも何でも書けますから(笑)。でも、そうした自由さが小説を書くおもしろさと感じています。小説では、まず創作ノートをつくり、登場人物や場面設定など話の構想を練った後、パソコンに向かい、場面ごとに話をつなぎ合わせて仕上げていきます。これまでに発表した作品がたまとると、手づくりで作品集にまとめています。これも楽しい作業です。作品づくりはおよそ一年に一作のペースでしかできません。あくまで自分の楽しみなので、長い目で無理をせず書いていきたいと思っています。定年までに気に入った作品を選んで一冊の本にまとめられたらいいですね」と文章同様やわらかな語り口でインタビューに応じてくれました。

**広報ふじ元日号恒例
プレゼントクイズ当せん者発表**

たくさんのご応募ありがとうございました。元日号のプレゼントクイズの答えは左記のとおりでした。応募総数二百四十八通。その中から正解でなかった人や希望賞品を書いていなかった人のほかまたはEメールを除き、抽せんを行いました(有効総数二百二十九通)。その結果、次の皆さんに賞品を郵送させていただきます。今後も「広報ふじ」を愛読ください。(敬称略)

ロゼシアターチケット(ペア)

藤田和枝(大淵)、西谷幸

恵(大淵)、柏木一雄(柚木)、

小山義則(今泉六)、佐野光

(天間)、鈴木享子(富士見台

四)、中司淳子(松岡)、白鳥

茂徳(宮島)、長沢麻実(久

沢)、米山悦子(広見本町)

中国名産品 花瓶

諏訪部敏子(三ツ沢)、白

井春美(中里)

中国名産品 置物

平田わかよ(中島)、畑瀬義明(伝法)

中国名産品 ネットタイ 西野貴裕(今井)

中国名産品 扇子 稲葉裕子(宮下)

富士市PRグッズセット

佐野史之(横割)、勝又千明(大淵)、佐々木香公子(松岡)、稲

葉光紀(宮下)、伊藤千恵子(津田)、一杉壽美子(境)、平野芳子

(森下)、飯野佳子(横割)、藤盛綾香(本市場町)、船山歩(今泉)

富士山の四季DVD

芦澤和恵(南町)、松本幸男(今泉八)、青木淑子(神谷)、後藤

秀幸(江尾)、小崎研一(五貫島)、高木重満(五貫島)、斉藤由佳

(宮島)、佐野章司(天間)、加藤みなみ(鮫島)、加藤賢三(中里)

1	2	3	4	5	6
き	よ	う	だ	い	た
7	ゆ	う	す	い	び
9	う	め		い	し
		い	わ	も	と
13	14	15	16	17	18
ふ	じ	し	の	が	ん
19	20	21	22	23	24
か	く	や	ひ	め	さ
わ		き	の	え	ね

答え
ふ じ し の が ん こう

建設業の経営事項審査説明会

☎ 管財課 55-2727

静岡県では、公共工事の受注を希望する建設業者を対象に平成16年度経営事項審査説明会を開催します。

とき 3月12日(金) 14:00~16:00

ところ 沼津市民文化センター

問い合わせ 県土木部建設業室許可係
・指導契約係 ☎054-221-3058・3059

納税相談

～市役所～

《市県民税・固定資産税》

2月23日(月)・24日(火) 17:00～19:00

☎ 収税課(3階)55-2730

《国民健康保険税》

2月15日(日) 9:00～16:00

23日(月)・24日(火) 17:00～19:00

☎ 国民健康保険課(3階)55-2753



個人参加公共施設見学

☎ 広報広聴課 55-2700

コース

市役所 テレメーター室 PR室
岳南排水路管理組合 沼川吐口・
監視所 社会福祉センター・田子浦荘 瑞林
寺 フィランセ 市役所

とき 3月19日(金) 9:00～15:10

対象 市内在住・在勤の人

定員 20人(応募者多数の場合、今年度初めての人を優先し、抽せん)

持ち物 昼食、水筒、雨具、筆記用具など
参加費 無料

申し込み はがきに参加する人の住所、氏名、年齢、電話番号(1枚のはがきで2人まで申し込みできま

す)「3月19日見学希望」を書いて、〒417-8601富士市役所広報広聴課「公共施設見学」係へ(2月27日の消印有効)

お子さま連れで参加希望する人は、申し込み前にお問い合わせください。

2004 MAYコンサート 出演者募集

☎ ロゼシアター 60-2512

市内出身の新人音楽家による演奏会「2004 MAYコンサート」の出演者を募集します。

とき 5月30日(日) 29日リハーサル

ところ ロゼシアター小ホール

出演資格 富士市出身で平成16年3月に音楽大学・短大音楽科などを卒業予定の人(大学院・短大専攻科に進学する人は除く)

申し込み・問い合わせ

2月29日までに申込用紙(ロゼシアターで配布)に必要事項を記入し、写真を同封の上、直接または郵送で、〒416-0953 蓼原町1750 ロゼシアターへ

児童厚生員募集

☎ 児童福祉課 55-2763

児童厚生員(臨時職員)1人

勤務日 月曜日～土曜日 9:00～17:15

児童厚生員補助(臨時職員)若干人

勤務日 水曜日・土曜日など 9:00～17:00

勤務地 とも広見公民館児童分館など

応募資格 とも、50歳までの人で保育士などの資格を有することが望ましい

試験日 申込者に後日連絡します

申し込み 2月25日までに登録票

(児童福祉課で配布)か市販の履歴書

を直接または郵送で〒417-8601

富士市役所児童福祉課へ

臨時職員(作業療法士)募集

☎ こども療育センター 21-9480

期間 4月1日～平成17年3月31日 8:30～17:00

勤務地 こども療育センター

内容 肢体不自由・知的障害を持つ乳幼児の作業療法

資格 作業療法士資格取得者(見込み者も含む)

募集人員 1人

申し込み 3月1日までに市販の履歴書に必要事項を記入し、直接こども療育センターへ(後日面接あり)

臨時保健師など募集

☎ 保健福祉センター 64-8993

期間 4月1日～平成17年3月31日 8:30～17:00

勤務地 保健福祉センター

内容 健康教育・相談、訪問保健指導など

資格 保健師・助産師・看護師のいずれかの資格を有する人

募集人員 若干人

申し込み 2月25日までに電話で保健福祉センターへ(後日面接あり)

2月の教育委員会会議

2月定例会を次のように開催します

とき 2月20日(金) 13:45～

ところ 岳陽中学校

☎ 教育総務課 55-2865

おわびと訂正について

1月20日号「広報ふじ」3ページの富士市民センター閉館事業で誤りがありましたので、訂正するとともにおわびいたします。

グランドフィナーレコンサート
誤 入場には入場整理券(無料)が必要です

正 入場券 1,000円(富士市民センター☎61-6262にあります)



2月の重点項目

富士山のように美しく自然を愛し
きれいな環境をつくりま

冬はエネルギーの消費量が増加します。地球温暖化防止のために、一人一人が毎日の暮らしの中で省エネルギーを実践することが大切です。

寒い冬、ちょっとした心がけが大切です。

- ・エアコンやファンヒーターは、設定温度を1度下げることで、省エネルギーと光熱費の節約になります。
- ・お風呂はお湯が冷めないうちに連続して入り、追いだきをできるだけ減らしましょう。
- ・食器洗いなどに使用するお湯の温度はできるだけ低くしましょう。



☎ 総務課 55-2705

暮らしの たより

お知らせ

1月5日から「東海地震に関する情報体系」が変わりました
☎ 防災対策課 55-2715

気象庁が発表する東海地震の予知関連情報が、発生 of 切迫度に応じて3段階で示されるようになりました。
東海地震観測情報（観測された現象が東海地震の前兆であることが直ちに評価できないとき）テレビ、ラジオなどの情報に注意して、平常どおり過ごしてください

東海地震注意情報（観測された現象が東海地震の前兆である可能性が高まったとき）テレビ、ラジオなどの情報に注意し、「警戒宣言」の発令に備えて非常持ち出し品の点検などを行ってください

東海地震予知情報＜警戒宣言＞（東海地震発生の恐れがあるとき）テレビ、ラジオなどの情報に注意するとともに、地震の発生に十分警戒してください。津波や山崩れなどの危険予想地域に住んでいる人は速やかに避難してください

産休・育休明けによる児童の保育園入園予約
☎ 児童福祉課 55-2762

市では、産後休暇、育児休業を受ける人を対象に、その休暇が明けて平成16年度中に職場復帰するとき、家庭で保育できない児童の入園予約を受け付けます。

詳しくは児童福祉課またはお近くの保育園で配布する案内をごらんください。

と き 3月1日～10日

受付場所 児童福祉課
提出書類 保育所入所申込書・就労証明書（児童福祉課、各保育園で配布）母子手帳の写しなど

水道管の凍結防止にご協力を
☎ 水道部営業課 55-2845

水道管の凍結防止 露出した水道管には、市販の防寒材が毛布・布きれなどを巻き、ぬれないようにビニールなどで巻きます。また、メータボックス内に、発泡スチロール片などを入れると効果があります。凍結した場合の処理 水道管が破裂したら、すぐにメータ器の止水栓を締めて、下記の富士市指定給水装置工事業業者（有料）へ。

また、メータが破損した場合は水道部営業課へご連絡ください。

地区	平 日	
吉原	岩間設備 52-8880	大 和 51-3835
鷹岡	大木工業所 52-2828	望月管工 71-5653
富士	カンセツ 61-2604	渋谷設備工業所 33-0397
全地区	一商会(ウォーターピッチャーサービス) 21-1351	

地区	土・日・祭日・夜間	
全地区	一商会(ウォーターピッチャーサービス) 21-1319(24時間対応)	

男女共同参画センターをご存じですか？

☎ 男女共同参画室 55-2724

男女共同参画センター(☎64-8997)はフィランセ西館3階にあり、女性のための相談室、情報コーナー、団体連絡室・研修室などで構成されています。

女性のための相談室 親戚・近所・友人とのつき合い、夫や子どものこと、暴力、自分の性格など一人で悩まず気軽にご相談ください
情報コーナー 男女共同参画関連を

初めとする諸分野の図書の閲覧、貸し出しなど。団体登録すれば印刷機が利用できます
団体連絡室・研修室 登録団体は無料で使用できロッカーもあります
現在、男女共同参画センターの登録団体を募集しています。

自衛官採用制度説明会

☎ 市民課 55-2746

と き 2月21日(土)・22日(日) 10:00～15:00
ところ 自衛隊富士募集事務所

種 目	要 件
幹部候補生	20歳以上26歳未満の者(22歳未満の者は大卒(見込含))
一般曹候補生	18歳以上24歳未満の者
曹候補士	18歳以上27歳未満の者
2等陸・海・空士	18歳以上27歳未満の者
航空学生	高卒(見込含)21歳未満の者
看護学生	高卒(見込含)24歳未満の者

問い合わせ 自衛隊富士募集事務所
☎51-1719

農業委員会委員
選挙人名簿をお見せします

☎ 選挙管理委員会 55-2879

農業委員会委員選挙人名簿に名前が登録されていない人は、農業委員会委員選挙の投票もリコールもできなくなります。登録されているか、あるいは名簿の内容が正しいかどうか期間中にお確かめください。

縦覧期間 2月23日～3月8日

(土日除く)

縦覧場所 市役所6階 選挙管理委員会事務局

児童手当振り込みのお知らせ

児童手当の2月期(10月～1月分)を2月10日に受給者の口座に振り込みます。ご確認ください。

☎ 児童福祉課 55-2763

2月の水道料金・下水道使用料

納入期限 2月27日(金)

(納入通知書は、今月中旬に郵送します)

口座振替日 2月27日(金)

～納入通知書でお支払いの皆さんへ～

消費税法が改正され、4月1日から消費税の総額表示が義務づけられます。これに伴い、4月納期分の納入通知書から表示が変わります。

旧	水道料金	1,200円
	水道消費税額等	60円
	下水道使用料	1,600円
	下水道消費税額等	80円
	合計	3,940円

新	水道料金	1,260円
	(うち水道消費税額等)	60円
	下水道使用料	1,680円
	(うち下水道消費税額等)	80円
	合計	3,940円

☎ 水道部営業課 55-2846

納入は2か月に1度です(地区によって納入月が異なります)

講演会

「再生紙の使用は地球を救う」

☎ 工業振興課 55-2779

消費者に古紙リサイクルの重要性と環境問題を考えていただくために講演会を開催します。

とき 2月24日(火) 13:30~15:00
ところ ラ・ホール富士2階多目的ホール

テーマ 「世界のお尻拭き事情から見えるもの」

対象 どなたでも参加できます
定員 200人程度
講師 神谷すみ子さん(消費生活アドバイザー)
申し込み 当日直接会場へ

双子の子育て交流会

☎ 保健福祉センター 64-8994

とき 3月1日(月) 10:00~11:30
ところ フィランセ東館2階ふくし体験室

対象 双子を育てている先輩ママからの体験談・意見交換など
申し込み 2月20日までに電話で保健福祉センターへ
託児あり、要予約。

~ いかそう情報 あすへの暮らし ~
第29回 富士市生活展

☎ 市民生活課 55-2750

とき 2月20日(金)~22日(日)
ところ ユニー吉原店1階催事場
内容 消費者運動連絡会の年間活動報告、大気汚染の調査結果、年金制度や生命保険、食品の栄養分、省エネのコツなど暮らしに役立つ情報満載!

2月の休日当直医など

内科・小児科・外科

救急医療センター ☎51-0099 津田
平日 19:00~翌8:00
土曜日 14:00~翌8:00
日曜祝日 9:00~翌8:00

歯科

歯科医師会館 ☎53-5555 伝法
9:00~16:00

2月8日(日)

産婦人科 ロゼレディースクリニック 60-5747 蓼原町
眼科 芦川病院 52-2480 中央町2
耳鼻科 かみでクリニック 53-3321 伝法

講座教室

ぜん息児水泳教室

☎ 保健福祉センター 64-8991

とき 4月~9月の水曜日
18:00~20:00 計17回
ところ 富士総合運動公園温水プール
対象 平成4年4月2日~平成11年4月1日に生まれた、市内在住の気管支ぜん息児童(主治医の診断書と保護者の送迎、見学が必要)
定員 80人(応募者多数の場合は抽せん)
申し込み 2月25日までに、はがきに郵便番号・住所・参加児童名・性別・生年月日・保護者名・電話番号を記入し、〒416-8558保健福祉センター「ぜん息児水泳教室係」へ

初心者のための

ビデオカメラ講習会

☎ 吉原公民館 53-1580

撮影の基本をマスターして思い出をしっかりと残してみませんか。

とき 3月13日(土) 10:00~12:00
ところ 吉原公民館
対象 市内在住・在勤の人
定員 20人(先着順)
講師 興石孝夫さん(プロカメラマン)
受講料 300円
持ち物 ビデオカメラ、筆記用具
申し込み

2月24日~27日の9:00~17:00に受講料を持参し、直接吉原、今泉、伝法、神戸、富士見台、青葉台の各公民館へ
電話での受け付けはできません。



春休み福祉体験講座

☎ ボランティアセンター 64-7100

とき 3月27日(土)・28日(日) 10:00~15:00
ところ フィランセ東館3階ボランティアルームなど
内容 福祉についての講義や話し合い、障害を持つ人との交流など
対象 27日は市内小学生とその保護者。28日は市内中学生
持ち物 弁当、筆記用具
定員 各40人 参加費 無料
申し込み 3月10日までに電話でボランティアセンターへ

おいしいお茶の入れ方教室

☎ 農政課 55-2781

とき 2月27日(金) 14:00~15:30
ところ ラ・ホール富士3階第1会議室
講師 渡辺栄一さん(日本茶インストラクター)
定員 20人(応募者多数の場合は抽せん)
受講料 無料
申し込み 2月20日までに直接または電話で農政課へ

万葉講座受講生募集

☎ 吉原公民館 53-1580

とき 5月1日~平成17年2月12日 10:00~11:30 計10回
ところ ラ・ホール富士5階研修室
内容 万葉集巻三を読む
定員 100人(先着順)
受講料 7,000円
申し込み 3月4日(木)の9:00~12:00に受講料を持参し、吉原公民館へ
問い合わせ 日本文化講座運営委員会 釘谷 方 ☎35-0507

柔道整復 北村接骨院 63-7180 宮島
2月11日(水)建国記念の日
産婦人科 望月産婦人科医院 34-0445 西比奈
眼科 中西眼科クリニック 36-1800 中野
耳鼻科 岩淵医院 951-4161 沼津
柔道整復 望月接骨院 71-8303 厚原
2月15日(日)
産婦人科 北西医院 61-0119 本市場
眼科 杉浦眼科医院 65-8500 川成新町
耳鼻科 はら仙石耳鼻科 967-2012 沼津
柔道整復 岡本接骨院 34-3511 中里
2月22日(日)
産婦人科 柵山産婦人科医院 72-2626 厚原
眼科 花崎眼科医院 66-0100 青葉町

耳鼻科 崎川医院 975-9131 清水町
柔道整復 下村接骨院 35-3663 大淵
2月29日(日)
産婦人科 武田産婦人科医院 63-5122 宮島
眼科 加藤医院吉原分院 57-3000 中央町1
耳鼻科 北村クリニック 62-7088 青葉町
柔道整復 佐野接骨院 52-0774 吉原4

ダイヤル当直医案内

☎51-9999



暮らしの たより

募 集

第24回 富士田子浦マラソン大会 参加者募集

☎ 文化スポーツ課 55-2876

と き 3月21日(日) 8:30 ~ 雨天決行
ところ 富士マリンプールを発着点にした日本陸連公認マラソンコース
部 門 小学生2.5km (小学3年生以上) 一般男女5km (中学生以上) 40歳未満一般男女10km、40歳以上一般男女10km、一般男女ハーフマラソン、一般男女5km ウォークの各部
参加料 小学生1,000円、中高生1,500円、一般2,600円、ウォーク1,500円 (家族参加の場合は小学生無料)
申し込み・問い合わせ 〒419-0202 久沢1-3-8 富士マラソン大会事務局 野田 方へ ☎☎71-3319

ソフトバレーボール 参加者募集

☎ 文化スポーツ課 55-2876

と き 3月28日(日) 9:00 ~
ところ 市立富士体育館
対 象 市内在住の40歳以上の男女 (1チーム男女各2人の計4人で9人以内)
定 員 32チーム (応募者多数の場合は抽せん)
参加費 1チーム2,000円 (スポーツ保険料含む)
申し込み 2月27日までに申し込み。
詳しくは、〒417-0055 永田町2-109-1 富士市バレーボール協会事務局 小林 方へ ☎52-6832

第7回 富士市バスケットボール 3 on 3 選手権大会 ☎ 文化スポーツ課 55-2876

と き 3月28日(日) 9:30 ~
ところ 富士体育センター
種 目 一般の部(高校生を含む) 中学生男子・女子の部 各部とも1チーム4人
参加費 一般の部 4,000円 中学生の部 2,000円 (当日徴収) 中学生は保護者が責任者となる必要があります。
申し込み 3月13日までに申込用紙 (富士体育センター・温水プール・富士市民センター・市立富士体育館で配布) に必要事項を記入し、郵送またはFAXで、〒417-0022 依田原町8-7 富士市バスケットボール協会事務局 小林 方へ ☎☎51-2350

平成16年度 「ことばの相談室」利用者募集

☎ 障害福祉課 55-2761

言葉に関して何らかの障害を持つ養護学校・学級に通う児童・生徒を対象に、コミュニケーションの手段を獲得することを目的に募集します。
と き 4月1日~平成17年3月31日 毎週火・木・金・土曜日 10:00~17:00
ところ フィランセ東館2階
定 員 50人 (先着順)
費 用 無料 (1人月2回まで)
申し込み 2月20日~3月17日に直接または電話で障害福祉課へ

よしわらっ子児童クラブ 指導員募集

☎ 児童福祉課 55-2763

児童クラブで小学生の放課後を一緒に過ごす指導員を募集します。勤務は4月からで、クラブの休みは、

日・祝日・お盆・年末年始で勤務時間は相談に応じます。

申し込み 12:45~17:45によしわらっ子児童クラブ(吉原小学校内)へ ☎57-7760

催 し

看護師等再就業相談

~勇気を出して再出発を~

☎ 中央病院看護部 52-1131 内線2207

看護職の資格を持ち、再就業を考えている人、また病院などの施設で看護職を求めている人などの相談を行います。

と き 3月3日(水) 10:00~14:00
ところ 富士健康福祉センター(県富士総合庁舎内)

申し込み 当日直接会場へ(無料)
問い合わせ 静岡県ナースセンター 東部支所 ☎055-920-2088

MAYコンサートスペシャル「華」

☎ ロゼシアター 60-2512

MAYコンサートの歴代出演者によるスペシャルコンサートをお楽しみください。

と き 3月6日(土) 18:30~
3月7日(日) 14:00~
ところ ロゼシアター 中ホール
入場料 (全席自由)
一般(高校生以上) 1,000円
小・中学生 500円
問い合わせ ロゼチケットセンター ☎60-2500

ケーブルテレビ3チャンネル 緊急告知放送システムの試験放送 「市からのお知らせ」

放送日 毎月第2・4木曜日 8:50~9:00
☎ 広報広聴課 55-2700

パブリック・コメント募集

~ 富士駅北地区公共施設再配置基本計画(案) ~

☎ 行政経営課 55-2719

パブリック・コメントとは、市がさまざまな計画や条例などを策定するときに、事前にその案や内容を皆さんに公表して広く意見を求め、寄せられた意見を政策に反映させる仕組みをいいます。

今回は企画課で次の案件を策定するに当たり、皆さんの意見を広く募集します。

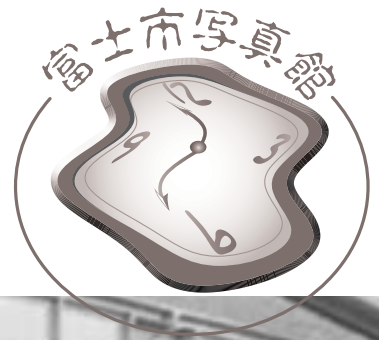
案件名 富士駅北地区公共施設再配置基本計画(案)
内 容 本年3月閉館予定の富士市民センター及び隣接する敷地一帯に、西図書館など、富士駅北地区

の公共施設を集約し、再整備するための基本計画を策定します。

提出方法 2月6日~3月5日に直接または郵送、FAX、Eメール(富士市ホームページパブリック・コメントコーナー内 ☎http://fujishi.jp/)で〒417-8601 富士市役所企画課へ ☎51-1456

詳しくは、企画課、各公民館及び富士市ホームページ上にある資料をごらんください。

= 9 =
吉原小学校リレー会
昭和48年2月



毎月行われた愛校日リレー

明治六年に開校した吉原小学校。昭和四十七年度は、開校から百年目の記念の年に当たりました。当時は、一年六クラスで二百七十人ほど。昭和四十六年に新しく広見小学校ができるまでは、一学年だけで八クラスもあるマンモス校でした。

「愛校日リレー」と名づけられた学校行事は毎月行われ、各クラス男女五人ずつが順番に走り、優勝を目指して競い合いました。

放課後もよく練習していました

六年生のときのクラスで、連続五回優勝したことがよい思い出になっています。優勝旗を手放したくなくて、担任の先生を含め、みんながリレーに向けて一致団結していました。体育の時間だけでなく、休み時間や放課後を利用してよく練習しました。現在、小学校の教師をしています。が、当時に比べリレーをする機会は減りましたね。今はない木造の校舎も懐かしく思えます。



当時6年生だった
遠藤 真理子さん
(五真島)

こちら編集室

私は編集室で2番目の大食い。外食をするときも、「安い、たくさん」がお店選びの重要ポイント。ちなみにラーメン屋さんで普通に食べると、ラーメン大盛り、チャーハン、餃子2人前で一食分。カいっぱい食べたいときはラーメンがもう一杯プラスされます。

そんな私も30代半ばを目前に控えて「これからは量よりも質を充実させよう」と思い、いつもは絶対に行かないような鉄板焼きのステーキを食べに行きました。でも目の誘惑には勝てず、同じように食べてしまうことに。やっぱり質より量かな...(エンゲル係数高)

人口	243,007人 (前月比+84)
男	120,806人 (+28)
女	122,201人 (+56)
世帯	85,311世帯 (+31)
1月1日現在	
編集・発行	富士市総務部広報広聴課
〒417-8601	静岡県富士市永田町1-100
☎0545-51-0123(代)	☎0545-51-1456



平成十六年二月五日号(毎月五日・二十日発行)

ホームページ <http://fujishi.jp/>

広報ふじは環境に優しい古紙100%の再生紙と大豆油インキを使用しています