



笑顔が集うみんなの広場

ドリームパークフェスティバル

9月16日

主な内容

我が街 紙の街

富士地区広域広報コーナー

富士市・オーシャンサイド市姉妹都市提携10周年

富士市産業まつり 商工フェア・農林水産フェア

私たちの富士市は日本有数の紙の街。その礎は今から百年以上も前の明治時代に築られました。
今回の特集では、紙の街の歴史などをご紹介します。



和紙の原料・ミツマタ

紙の街の History 歴史

我が街 紙の街

富士市の製紙業の始まり

江戸時代、富士山南西ろくの大宮（現在の富士宮市付近）では、駿河半紙の生産地としてミツマタを原料とした和紙づくりが盛んに行われていました。

明治に入って宿場制度が廃止されると、吉原宿で働いていた大勢の人々は職を失ってしまうことになりました。こうした人々を救うため、吉原宿の内田平四郎らは明治二年（一八六九年）に愛鷹山西ろくの内山地区の開墾を手がけ、ミツマタや茶、桑などの栽培を行いました。そして、紙すき、製茶、養蚕などの産業を奨励しました。

明治十二年（一八七九年）、内田平四郎は栢森貞助らとともに、伝法村国久保に手すき和紙工場「鈎立社」を設立。苛性ソーダなどの薬品を使って原料を処理するなど、洋紙生産の技術を取り入れて紙をすいていました。しかし、明治十三年（一八八〇年）ころから需要が低下して生産過剰となり、紙やミツマタの価格も下がったため、工場は長く続きませんでした。

明治二十〜三十年代になると、わき水の豊富な今泉地区を中心に手すき和紙工場が相次いで設立されるようになります。明治二十年（一八八七年）、

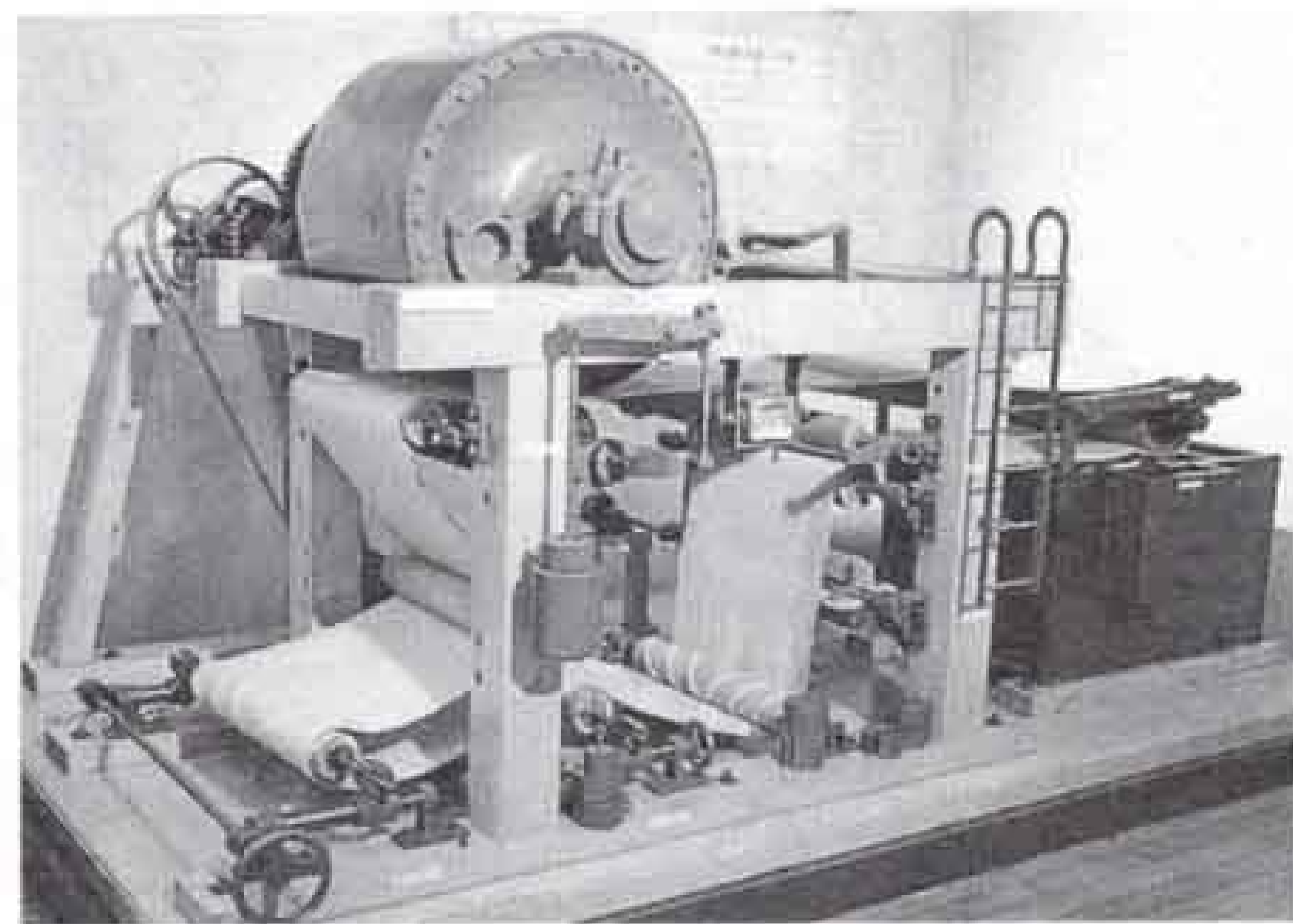
富士市域で最初に誕生した近代製紙工場

「富士製紙第一工場」（入山瀬）

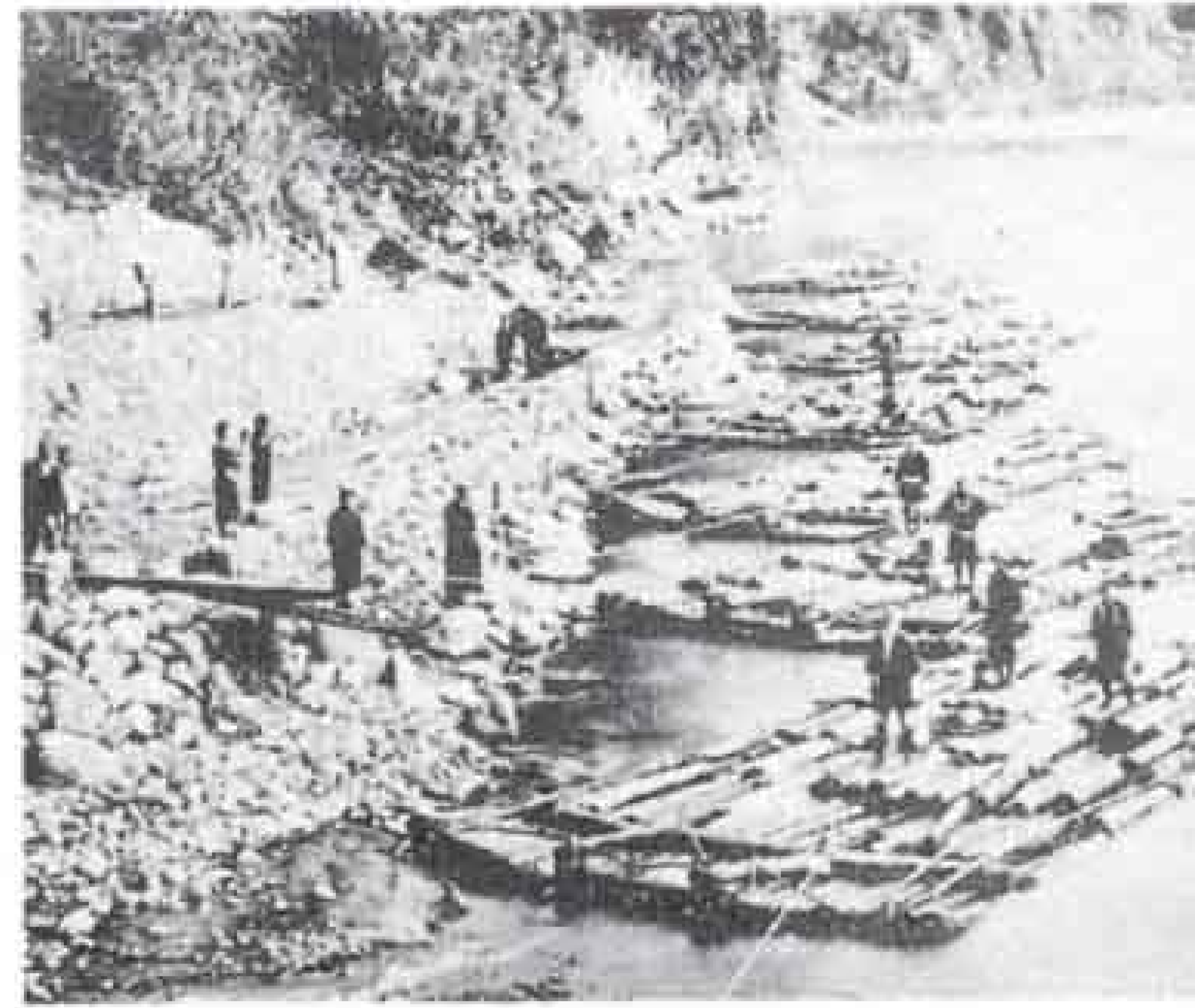
明治23年（1890年）に建設。原料の木材や潤井川の豊富な水量を得ることができ、また、鉄道が開通して輸送の便もよい場所でした。



すいた紙を乾燥させる「ドライヤー」(上)、紙を切る裁断機 (右)



原田製紙で使われた第1号抄紙機 (模型)



富士川での原木流送

芦川万次郎らが設立した手すき和紙工場では、軽便和紙乾燥機を開発して生産性をより高めたほか、手すき和紙の技術者を養成するための伝習所も開設されました。こうして地域の人々により、富士市の製紙業の基礎が築かれたのです。

工場の機械化が進む

同じ時期に、東京からの大資本による製紙工場が富士市に設立されることになりました。明治二十三年(一八九〇年)、現在の富士市域で最初に誕生した近代的な製紙工場は、入山瀬に建設された富士製紙会社でした。工場の設立とともに地元住民に新たな職場が提供され、多くの優秀な製紙技術者が育成されていきました。

一方、富士製紙会社という洋紙を生産する大規模な製紙会社ができただけで、手すき和紙に携わってきた人々はさまざまな面で影響を受けました。明治の終わるところから大正時代にかけて、和紙工場の機械化が進み、手すき和紙工場は激減しました。そして、第一次世界大戦時の紙・パルプ輸入禁止で紙の需要が増大し、今泉・原田地区を中心に地元の資本家によって機械すき和紙の小工場が次々と設立されました。こうして今日のような富士市の工場群ができ上がっていったのです。

このころ地元の資本家が設立した工場の中には、日本独自の「ねり」を使って、独特の風合いを持つナプキン原紙を生産しているところもありました。また、吉原の佐野熊次郎は、印刷機を独自に開発し、多色刷りのナプキンを生産し、製品をアメリカに輸出していたほか、日英ロンドン博覧会では銀賞を受賞するなど、その技術は高い評価を得ていました。

※トローアオイなど植物の根をすりつぶしてつくった粘液

不況や戦争の影響を強く受ける

昭和に入り、世界恐慌と呼ばれる大不況の影響を受け、中小の工場の中には休業・倒産に追い込まれるものも多くなりました。この不況も昭和八年(一九三三年)ころになって戦争の機運が高まるとともに回復に向かい、岳南地域での製紙会社の設立も急激にふえていきました。

しかし、昭和十二年(一九三七年)、日中事変が始まると、産業活動は統制され、軍需優先へ。昭和十六年(一九四一年)、太平洋戦争に突入してからは、工場は強制的に軍需工場へと転換させられるなど、縮小や統合を受けました。

戦後、全国有数の生産地に

昭和二十年(一九四五年)に終戦を迎えると、岳南地域ではこの年のうちに三十九工場が製紙業を再開し、さらに昭和二十三年(一九四八年)までの四年間に四十二もの製紙工場が新たに設立されています。この時期、現在の富士市域では、戦時中も操業していた工場を合わせて百二十工場が操業していたこととなります。これは戦後の出版ブームが大きく影響したことです。

その後、昭和三十年代の貿易自由化に伴う業界の再編成、昭和四十年代の田子の浦港へドロ問題などが起こりました。各種の環境保全対策が講じられ、企業の自助努力もあり、昭和五十年代に入り公害問題について一応の解決をみました。

戦後のこうした歩みを経ながら、古紙再生技術の向上など製紙技術の高度化が進んだことにより、富士市は全国有数の産地を確立したのです。

【写真提供：市立博物館】

全国の約十三%の紙が富士市産

平成十二年四月現在、市内にある製紙会社は七十社、九十五工場。平成十一年中、市内で生産された紙全体の生産量は三百九十万八千八百六十一トンで、全国生産量の二二・八%を占めています。特にトイレットペーパー、ちり紙、ティッシュペーパーなどの衛生用紙は、全国の二二・四%を生産。中でもトイレットペーパーの生産は全国一の産地となっています。また、白板紙や包装用紙などの紙の生産量も高い割合を占めています。

リサイクルなどの課題も

今日、環境保全意識が高まる中、市内の企業も古紙利用の拡大を図り、新しい技術開発などさまざまな取り組みを行っています。それと同時に、古紙リサイクルシステムの確立のため、再生紙製品の利用拡大が求められています。

また、製造途中で発生する製紙かすのペーパースラッジ（PS）などの廃棄物処理とその有効利用も大きな課題となっています。

紙の街の Now 現在



トイレットペーパーの生産量日本一
29万4,418トン 全国比32.2%

●主な紙製品の生産量（）内は全国比

印刷・情報用紙	117万8,196トン	(10.4%)
包装用紙	17万8,000トン	(17.5%)
衛生用紙（トイレットペーパーを含む）	38万1,585トン	(22.4%)
雑種紙	16万5,205トン	(15.8%)
段ボール原紙	108万9,251トン	(11.9%)
白板紙	68万8,608トン	(37.4%)

富士市の工業における紙・パルプ産業 (平成11年 従業者4人以上の事業所)

●年間製造品出荷額（）内は構成率

5,138億2,423万円 (38.5%)

●従業者数

1万2,347人 (29.3%)

●事業所数

291事業所 (24.3%)



記者として紙業界に
40年以上携わった
高瀬 四郎さん

紙づくりにかける情熱が紙の街を築く力に

紙づくりには水が欠かせません。富士地区の豊富で質のよい水の存在や、京浜・中京圏の大市場に近いなど、条件がそろっていたことも紙産業が発展した大きな要因です。製紙機械など技術の進歩も目覚ましいものがありました。また、紙づくりにかける皆さんの意欲や情熱が、紙の街を築く力になり、富士市の発展を支えてきたと言えるのではないのでしょうか。日本を代表する紙の街として、この地域でいつの日か紙・パルプ産業の国際大会が開催されたら素晴らしいですね。

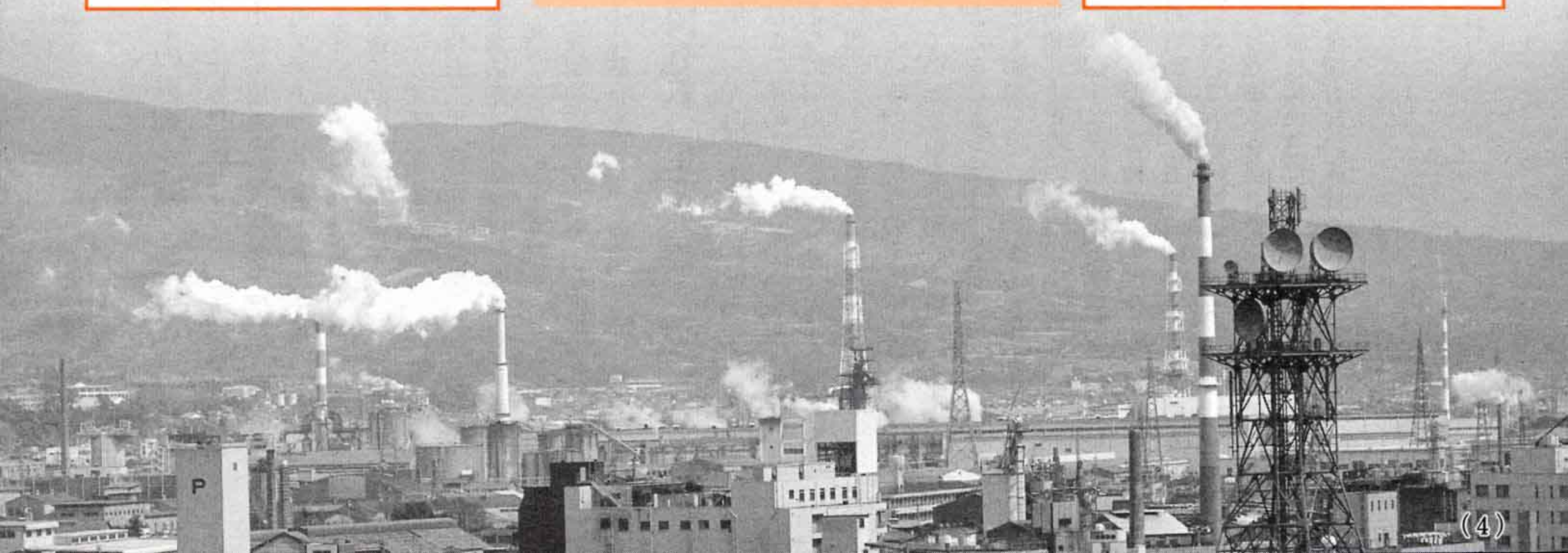


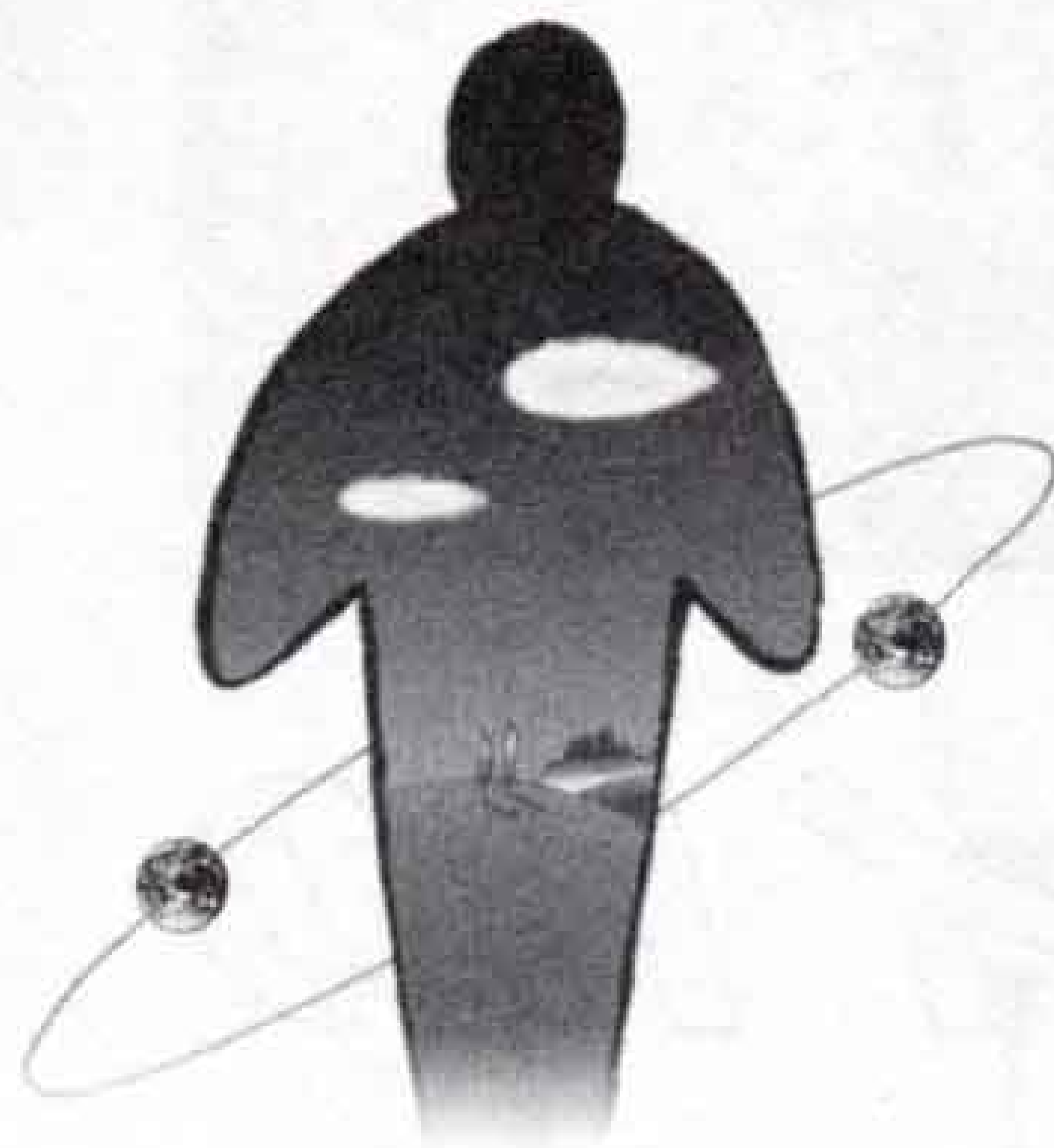
県家庭紙工業組合理事長
佐野 廣彦さん

地場産品の愛用と古紙のリサイクルにご協力を

現在では、製造工程が効率化し、昔に比べ格段に生産性が増加しました。工業用水の供給が大きな変化をもたらし、また、循環水の利用などで、使う水の量も大幅に減少しました。大きな課題である環境対策も進んでいます。消費者のニーズに応じたいと思います。

地場産品も変化してきましたね。地場産業存続のためには、企業の開発力や競争力を強化し、企業と行政が一体となった取り組みが必要です。また、市民の皆さんには、ぜひ地場産品の愛用と古紙のリサイクルにご協力





紙の祭典2001

21世紀の幕開けの年、富士市で全国紙業振興大会が開催されます。この大会では、紙・パルプ産業関係者を対象にした式典及びリサイクルセミナーなどが開かれ、紙の街・富士市に全国から紙にかかわる皆さんが集まります。

大会期間中、一般の皆さんを対象にした展示や紙を使ったイベントも開催します。身近な紙について見て、遊んで、知ってみませんか。

全国紙業振興大会

11
2~4

in Fuji

ペーパーエキスポ

11月2日(金)~4日(日) 10:00~17:00
(4日は15:00まで)

ところ ステーションプラザFUJI
(JR新富士駅構内)

- ★世界各国の紙製品展示
- ★世界のトイレットペーパー
- ★富士市製紙業のパネル展
- ★紙製品に関するQ&Aコーナーなど

ペーパーフェア

11月2日(金)~4日(日) 10:00~17:00
(4日は15:00まで)

ところ ロゼシアター特別展示室

- ★紙のクラフト展示
- ★紙の歴史・虎とらの巻
- ★紙製品展示 など



大人気のペーパープール
(昨年の商工フェアより)

★「ふじ商工フェア」を中央公園で同時開催します。詳しくは、9ページをご覧ください

ペーパーランド

11月3日(土)・4日(日) 10:00~17:00 (4日は15:00まで)

ところ 中央公園富士見の広場

- ★ペーパープール
- ★ペーパーコサージュづくり
- ★ペーパーライダー
- ★ペーパーブース
- ★ペーパーリサイクル
- ★PS(ペーパースラッジ)製品展示
- ★PS製品によるガーデニング
- ★チャレンジトイレットペーパー積み上げコンテスト
- ★チャレンジペーパークイズラリー
- ★紙すき体験 オリジナルはがき教室
- ★各社製品展示コーナー
- ★チャリティ販売
- ★自宅で再生紙探し など

問い合わせ 商工労政課 ☎55-2779、富士商工会議所 ☎52-0995

国際交流事業

11月15日～28日

富士市とアメリカ合衆国カリフォルニア州オーシャンサイド市が平成三年十二月二日に姉妹都市提携を結び、ことしで十周年。これを記念して、十一月にオーシャンサイド市長や姉妹都市財団のメンバー十数人を迎え、歓迎交流パーティーなど、市民ボランティアによる手づくりのイベントが開催されます。



姉妹都市提携

十周年の歩み

●人と人との交流

オーシャンサイド市は、英語圏との交流を求める富士市民の熱意によって、富士市の姉妹都市提携の候補都市に挙がりました。

その後、富士市、オーシャンサイド市両市で交流を重ね、人と人との交流を中心に友好を深めたいと、平成三年十二月二日姉妹都市提携が結ばれました。

それ以来、富士市民友好の翼や富士市少年親善使節団、富士地区ガールスカウト交歓団など、富士市からたくさんの方がオーシャンサイド市を訪れました。



▲オーシャンサイド市を訪れた富士市少年親善使節団

た。オーシャンサイド市からも、オーシャンサイド市青少年訪問団やミラコスタ大学友好訪問団などの皆さんが富士市を訪れ、多くの交流が図られました。

●文化交流も盛んに

平成五年には天間太鼓保存会、平成八年は原田清流子供太鼓保存会がオーシャンサイド市を訪れ、和太鼓の迫力ある演奏を披露しました。

また、毎年四月にオーシャンサイド市で行われる「オーシャンサイド市芸術の日」を中心に開かれる姉妹都市展では、富士市に住む芸術家の作品を多数展示し、日本文化の紹介を行ってきました。

オーシャンサイド市からは、オーシャンサイド発祥のニュースポーツ、「カップスタッキング」が富士市に伝えられました。平成九年には、オーシャンサイド市で行われた「世界カップスタック選手権」に招待を受け、神戸小学校の児童と監督などあ

あなたも記念イベントに 参加してみませんか？

カップスタッキング大会

とき 11月18日(日) 13:30～
 ところ 神戸小学校体育館
 内容 当日5人一組でチームをつくり
 ます。組み合わせ・詳しい
 ルールについては大会当日発
 表されます
 定員 30人(先着順)
 申し込み 氏名・年齢・電話番号・性
 別を電話またはFAXで富士市
 国際交流協会へ
 ☎52-0995 ㊟52-9796

カップスタッキングとは？

12個のプラスチック製のカップを決め
 られたピラミッド型に並べ、それを元
 に戻すスピードを競う競技で、個人戦、
 団体戦などの競技方法があります。

ジニー・トンプキッズ絵画教室

オーシャンサイド市在住の女流画
 家、ジニー・トンプキッズさん直接指
 導の絵画教室に参加してみませんか。
 アクリル絵の具を使ってお皿に絵を描
 きます。道具はすべて主催者側で用意
 します。
 とき 11月24日(土)・25日(日)
 13:00～15:00
 ところ ロゼシアター展示室
 対象 24日(小学生) 25日(中学
 生以上) 各30人
 参加費 無料
 申し込み 10月31日までに住所・氏名
 ・年齢・電話番号を記し、は
 がきかFAX、Eメールで国際
 交流室へ(必着)

記念式典・歓迎交流パーティー 参加者募集

とき 11月16日(金) 18:00～
 ところ ロゼシアターレセプションホール
 ※詳しくは「広報ふじ」9月20号の
 8ページをごらんください。

国際交流室

問い合わせ
 〒417-8601 富士市永田町1-100
 ☎55-2704 ㊟51-1456
 ✉hisho@city.fuji.shizuoka.jp



オーシャンサイド市は知識

オーシャンサイド市は、アメリ
 カ西海岸カリフォルニア州にあ
 り、ロサンゼルスとサンディエ
 ゴの間に位置します。面積は一〇
 八平方キロメートル、人口十六万
 人。快適な地中海性気候で白い砂
 浜の海岸を持ち、サーフィンやヨ
 ットの大会が開かれるなど、アメ
 リカ屈指のリゾート地としても知
 られています。

このほかにも、富士ミューズ
 フルーツアンサンブルがオーシ
 ャンサイド市を訪れ、音楽を通
 じた交流を行うなど、この十年
 の間にさまざまな文化交流が行
 われ、たくさんの皆さんが親交
 を深めています。



▲カップスタッキング競技

わせて九人が参加しました。

市民ボランティアによる

温かいイベントを開催

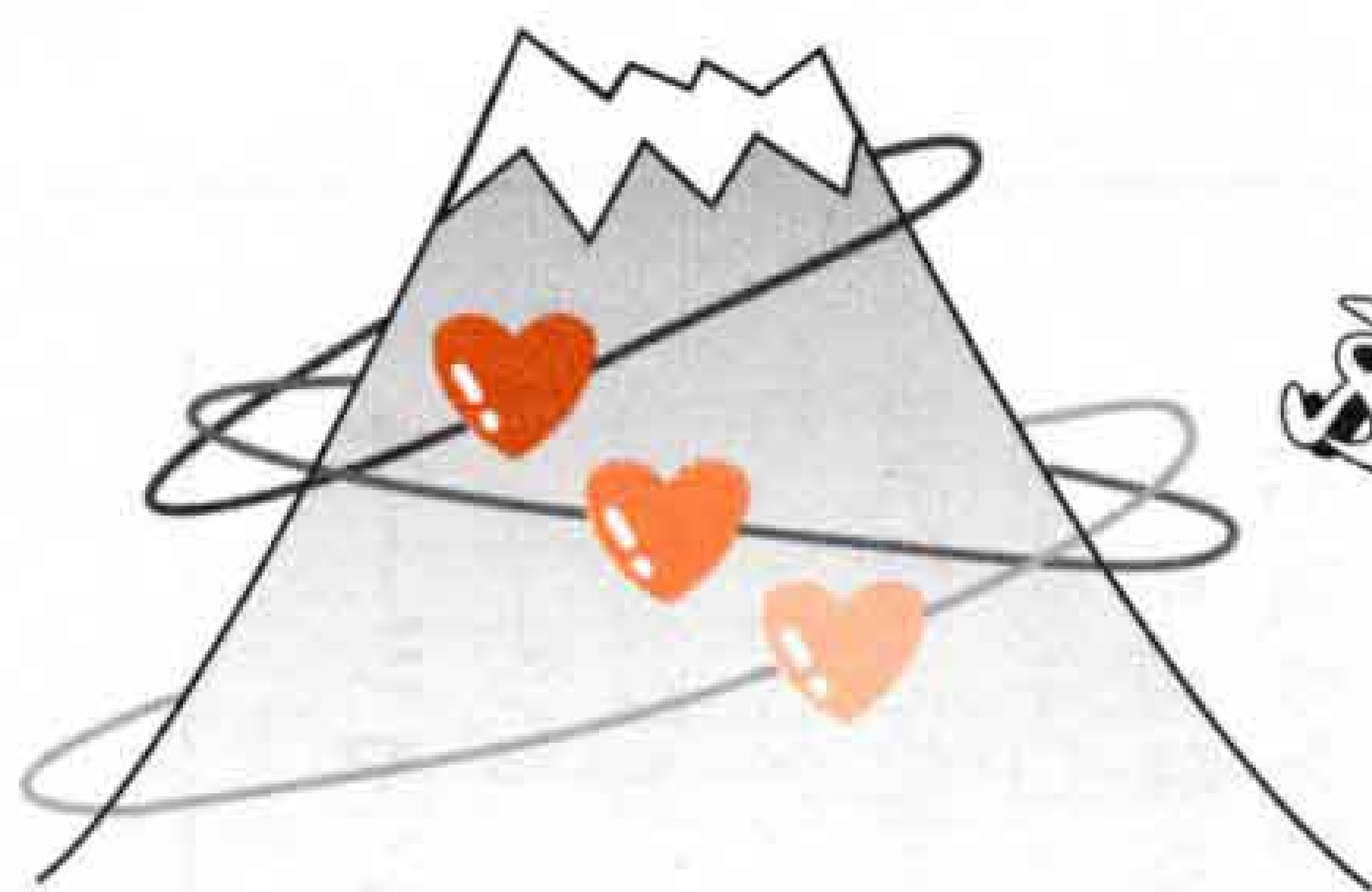
十一月十五日にオーシャンサ
 イド市長・姉妹都市財団のメン
 バーを迎え、富士市長表敬訪問、
 歓迎晩餐会の公式行事を皮切りに、
 市内各地でさまざまな記念
 事業が行われます。内容は、
 ●記念式典・歓迎交流パーティ
 ー(十六日・ロゼシアター)
 ●ジニー・トンプキッズ絵画展
 (十六日～二十八日・ロゼシ
 アター)
 ●記念植樹(十六日・広見公園)
 ●富士山周辺の見学(十七日)
 ●市民ふれあい交流の日(十八
 日・市内各地)
 などで、多くの市民ボランティ
 アの力によって開催されます。

身近な国際交流を皆さんと

今回ボランティア実行委員長を任
 されましたが、絵画や彫刻の創作な
 ど、美術の仕事をしていることから、
 記念事業の中の絵画展も担当するこ
 とになりました。国際交流と、かた
 苦しく考えずに、市民ボランティア
 同士仲よくなつて、オーシャンサイ
 ド市から来る皆さんを温かく迎えた
 と思います。絵画展をはじめ、市
 内各地で行われる記念事業で、多く
 の皆さんに身近な国際交流を楽しん
 でもらいたいですね。



ボランティア実行委
 員長・絵画展部会長
 漆畑 勇司さん(柳島)



ふじのまち ハートリンク

このコーナーでは富士地区2市1町(富士市・富士宮市・芝川町)の情報をお知らせします。今回は、富士宮市のキャラクター「フーちゃん」に、富士宮のことについて聞いてみました。

●まず昔の富士宮の様子について教えてください

では、富士宮の歴史から説明しよう。富士宮は、平安時代に祭られたといわれる富士山本宮浅間大社の門前町として発展してきたんだ。また、富士山の登山口としても古くから栄え、富士登山の中心地「村山浅間神社」や富士講の聖地「人穴」など、富士山にかかわる旧跡がたくさんあるよ。

そうそう、源頼朝とも関係があるんだ。頼朝が征夷大將軍になった翌年(一一九三年)に、富士山のふもと(現在の朝霧高原あたり)で、「富士の巻狩り」といわれる大規模な巻狩りを行ったんだ。頼朝は、この巻狩りという一大イベントを通して自分の力を天下に示すとともに、鎌倉武士の鍛錬を行ったと言われているよ。

そのとき、頼朝が馬からおりたところにあつたといわれる桜は、「狩宿の下馬桜」と呼ばれ、国の特別天然記念物に指定されているんだ。春になったら見に来てね。

ボクが富士山のまち富士宮を紹介するね



フーちゃん



富士宮市の教育委員会では、市内全体を博物館とみなし、これらの名所旧跡を歩いてめぐる「歩く博物館」という事業も行っているんだ。ウォーキングコースとしても楽しめるよ。

※江戸を中心とした富士山信仰の組織

●ところで富士宮という名前はいつからなの?

富士宮市の誕生は昭和十七年六月一日のことで、このとき大宮町と富丘村の合併によって、「富士宮」という市名になったんだ。当時の人口は約三万四千人、世帯数は約六千世帯。当時は製糸の街として栄えていたよ。

来年は市制施行からちょうど六十年、還暦に当たり記念式典をはじめ、各種イベントの開催が予定されているんだ。

●今は、どのくらいの人が住んでいるの?

現在、富士宮市には約十二万四千人が住んでいるよ。県下七十四市町村の中で七番目の人口だよ。面積はというと、県下で三番目の広さなんだ。

●広い街なんですね

そうそう、市域の五六・五%が富士箱根伊豆国立公園に指定されているんだ。たくさんの自然があるという証明の一つかな。それに朝霧高原、白糸の滝、田貫湖など、観光資源にも恵まれているんだよ。

●富士宮の名産って、何?

朝霧高原にいるたくさんの牛を

見たことがあるかな。朝霧高原は、全国でも有数の酪農地帯なんだ。乳牛・肉牛とも、飼われている数は県下一。また、豊富なわき水を利用してのニジマスの養殖も盛んだ。その生産量は全国一。

最近では、「富士宮焼きそば」が大変話題になっているよね。富士宮の焼きそばは、少しかための食感と肉かすを入れるのが大きな特徴。そんな富士宮焼きそばのオリジナリティを「やきそば学会」という市民グループが、全国に情報発信してくれているんだ。

●では、最後にフーちゃんから富士市の皆さんに一言どうぞ

富士宮のこと、少しわかってもらえたかな。十一月には、秋まつりも盛大に行われるよ。そのおもしろいやや勇壮な競り合いは、県の無形民俗文化財にも指定されているんだ。ぜひ、遊びに来てね。



富士宮 秋まつり

11月3日(土)~5日(月)

- 宮まいり…11月3日(土) 9:00~ 浅間大社本殿前
- 共同催事…11月4日(日) 16:00~ 浅間大社大鳥居前
山車・屋台が勢ぞろい

富士宮市商工観光課

☎0544-22-1155

富士市産業まつり

11月3日(土)・4日(日)
10:00~16:00 ※雨天決行
中央公園イベント広場



★坊主めぐり大会

『かるたのこみち杯』争奪戦。だれでも参加できる楽しいゲームです。

★お買い物天国

びっくり特価品が盛りだくさん。

★縁日食い道楽

おいしいものが大好きな皆さん、立ち寄って召し上がってください。

★展示・相談コーナー

見て、知って得する各企業の展示・相談コーナーがメジロ押し。

★スタンプラリー抽せん会

会場で開催されているゲームに参加し、スタンプを押して投票箱へ。抽せんで豪華賞品が当たります。

★紙の祭典も同時開催

詳しくは5ページをご参照ください。

詳しいイベント内容は、前日の新聞折り込みのチラシをごらんください。

※イベントの内容が一部変更となる場合があります。



★ふじっぴーがやってくる!!

2003年 NEW!! わかふじ国体のマスコットキャラクター「ふじっぴー」です。さわやかな秋風の中、一緒に体を動かそう!!



今泉小学校は 商工フェアに協賛します

今泉 かみんぐ 僕らの紙ingタウン
5年生が調べた「紙」についての発表をします。

さあ!!今から「牛乳パック」を集めておこよう。当日会場へ持っていくと…。お楽しみに!

問 い 合 わ せ

商工フェア実行委員会 (富士商工会議所) ☎52-0995、商工労政課 ☎55-2777

商
工
フ
エ
ア

富士市産業まつり

11月4日(日)

8:30~12:30 ※雨天決行
富士市公設地方卸売市場



親子お魚料理チャレンジの様子

農林水産フェア

★市場コーナー

- 青果即売・・・果物、野菜
- 水産即売・・・マグロ、鮮魚、水産加工物
- 近海マグロの解体ショーと試食
- 魚のつかみ取り
- 付属店舗による即売
- バナナのたたき売り
- 北海道上富良野産ジャガイモ・試食販売
- そば道場の実演販売
- 鍋の試食（海鮮なべ、富士の巻狩なべ）

親子お魚料理チャレンジ 参加者募集

時間 10:00~
定員 親子20組（先着順）
参加費 無料
申し込み 10月22日から受け付けます。
電話で富士市公設地方卸売市場へ
☎53-5611

★農業コーナー

- 農産物品評会、表彰
- 実演販売・・・茶手もみ、大福もち
- 富士の鶏試食販売（やきとり、鶏肉のみそ漬けなど）
- 茶娘によるお茶の無料サービス
- 即売・・・そば、農業用刃物・作業服、漬物など（品評会出品物即売は11:00~）
- 卵のつかみ取り

★林業コーナー

- 木工製品販売 ○ 農林機材販売 ○ 竹炭の販売 ○ 親子木工教室（無料：先着50組）

★農業委員会コーナー

- 農業者年金、農地関係相談

★お楽しみコーナー

- 商協青年部によるバザー、ゲーム
- 模擬店
- 投げもち 10:00~、12:00~（バナナセンター東側）

★その他コーナー

- 北海道白老町 特産品販売など

お楽しみ抽せん

抽せんですてきな賞品が当たります。右下の整理券引きかえ券を切り取り、当日お持ちください。（抽せんは1人1枚1回限り、先着1,000人まで）

問い合わせ

農林水産フェア実行委員会（富士市公設地方卸売市場）☎53-5611

整理券引きかえ券
富士市公設地方卸売市場
抽せんは、1人1枚1回限り
先着1,000人まで

お便りください

このコーナーは、皆さんの意見や地域の問題をお届けしています。
広報広聴課 ☎55-2700へご連絡ください。

◀▼地元高校生の作成による巨大看板も登場



▶パレードでかぶる紙のかぶとづくり

いよいよ十月二十七日(土)に開催 東海道四〇〇年祭・吉原宿宿場まつり

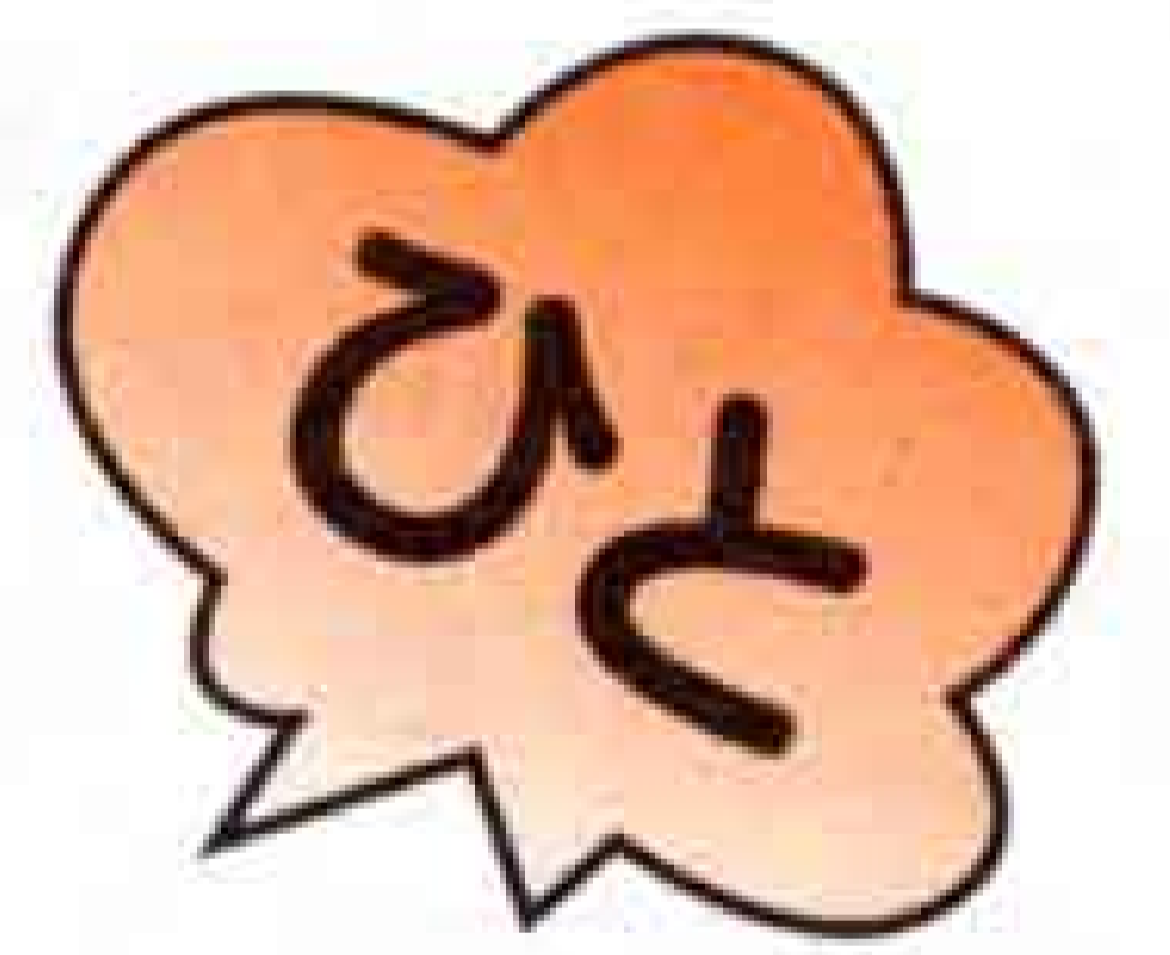


ことしは東海道に宿駅が制定されてちょうど四百年。これを記念して各地で東海道四〇〇年祭が開催されています。そしていよいよ富士市でも「吉原宿宿場まつり」が、十月二十七日(土)(雨天の場合は二十八日)に吉原本町通りを中心に開催されます。祭りは、大きくパレード、ステージ・ストリートイベントの二部で構成。歴史色豊かなイベントがメジロ押しです。

現在、吉原宿・宿場まつり実行委員会を中心に、吉原地区を挙げて間近に迫った祭りの準備に全力投球中。実行委員会の皆さんは、「かつての吉原宿あたりには当時の様子をしのぶ文化財がほとんどありませんので、今回のお祭りでは、宿場町の雰囲気が出せるよう趣向を凝らしました。紙の街にふさわしく段ボールでつくったかぶとをかぶつての時代パレードは必見。また、祇園祭以外では七十数年ぶりという山車の引き回しを行うなど記念のお祭りにふさわしい内容にしました。

このお祭りをきっかけとして活力のある街にしていきたいと思っています。ぜひお祭りに足を運んでください」と弾む声で意気込みを語ってくれました。

※本号の広報ふじと一緒にチラシを全戸配布しています。なお、会場案内など詳しくは、開催当日の新聞折り込みのチラシをごらんください。



三味線で日本の心を伝える

みね わき **嶺脇 栄太郎さん**
(富士見台6)



8月末、小中学校の授業に役立ててほしいと市に三味線と尺八を寄贈



津 軽三味線の本場青森県で開催される全国大会で入賞するほどの腕前を持つ嶺脇さん(本名・嶺脇武紀さん)は、民謡好きの父の影響で、子どものころから三味線の音に耳なじんでいました。本格的に学び始めたのは、秋田県から就職のために富士市へ来て間もない十九歳のときから。

そして昭和五十九年、三味線一本の道を決意して、会社を退社しプロへ。以来、演奏活動や後進の指導に情熱を傾けるほか、ボランティアとして高齢者施設への慰問演奏、公民館や小中学校のコンサートで、力強くしんのある音を会場いっぱい響かせています。

嶺脇さんは、「三味線はコードも和音もない楽器です。それだけに奥が深く、弾く人それぞれ個性が出ます。津軽三味線は、普通の三味線に比べて、皮を張ってある胴が大きく、さおや弦が太くなっています。さらに奏法でもばちで三本の弦をはじく以上に、たたくといった打楽器的なところが強いのも特徴です。上達にはとにかく毎日の練習が大切。音のツボは経験の積み重ねでつかめるものです。

これからは、演奏活動と後進の指導を両立させながら、自分の音を追求していきたいと思っています。心を込めた演奏をするためにはエネルギーを使いまくるから、日ごろからの体力づくりは欠かせませんね」と話してくれました。

ライフスタイル改善講座

☎ 保健女性センター 64-8993

と き 11月5日・12日・19日 9:30～11:40、26日 13:30～15:40、個別相談12月3日 (1人40分程度) 各月曜日

ところ 保健女性センター

内 容 血管の若さを保つ生活や食事、血管を丈夫にする運動など

対 象 貧血・肥満・血圧値・血清脂質値に改善の必要な69歳以下の人

定 員 20人程度

申し込み 電話で保健女性センターへ

移動児童館がやってきます

☎ 児童福祉課 55-2763

あなたの街に遊び場がやってきます。お話、ゲーム、万華鏡づくりを公民館で行います。遊びに参加してみませんか。

と き 10月20日(土) 13:30～15:30 (13:00から受付)

ところ 東公民館

対 象 小学生 参加費 無料

※万華鏡づくりの定員は100人(先着順)

問い合わせ 広見公民館児童分館 ☎22-0582

骨髄バンクドナー登録

☎ 社会福祉課 55-2757

と き 11月4日(日) 10:00～15:00
ところ 県富士健康福祉センター (県富士総合庁舎1階)

内 容 骨髄提供に関する説明、ドナー登録用紙の記入、白血球型検査のための採血(約10cc)

対 象 家族の同意を得ており、骨髄提供の内容を十分に理解している、20～50歳の健康な人

定 員 20人(先着順)

申し込み 11月2日までに電話で富士健康福祉センターへ ☎65-2206

第31回富士市福祉展

☎ 社会福祉課 55-2757

市内の高齢者、障害児(者)、福祉団体の人が日ごろから丹精を込めて作り上げた作品を展示します。これによって、自立する心を育て生活意欲を高め、皆さんに福祉を理解していただくことを目的としています。

と き 10月17日(水)～21日(日)

9:00～17:00

ところ ロゼシアター展示室

内 容 絵画、手芸品、陶器、毛筆、人形、木工品など

入場料 無料

「高知県西部大雨災害義援金」 にご協力を

☎ 社会福祉課 55-2757

日本赤十字社では、高知県西部大雨災害義援金を郵便振替口座で受け付けています。

送金先 郵便振替口座 01680-6-303

名 義 日本赤十字社高知県支部

通信欄 「高知県西部大雨」と記入してください

受付期間 10月31日(水)まで

※受付期間中の送金手数料は無料です。

※義援金のみの受け付けで、物資の受け付けは行いません。

乳幼児医療費受給者証の 交付について

☎ 児童福祉課 55-2763

新しい受給者証は届きましたか？平成13年10月1日から制度改正により通院にかかる対象年齢が4歳未満までに変わりました。

新たに通院対象になる児童は、平成9年10月2日から平成10年10月1日までの間に生まれた児童です。該当する皆さんには新しい受給者証を郵送しましたのでご確認ください。

該当しているのにまだ届かない場合や、問い合わせは児童福祉課へご連絡ください。

10月は里親月間です

～里親になってみませんか～

☎ 児童福祉課 55-2763

児童養護施設で生活している子どもを一時養育する短期里親が、現在特に不足しています。温かい家庭生活を提供してくれる里親になってみませんか(随時受け付けています)。

○養育里親 子どもが自立できるまで養育します

○短期里親 春・夏・冬休みや週末などの短期間、家庭で生活の面倒を見ます

○養子里親 養子縁組または特別養子縁組をし、法律上親子関係を結びます

問い合わせ 児童福祉課、または東部児童相談所 ☎0559-20-2083

ダイヤル施設案内 ☎52-1111

ダイヤルお出かけ情報 ☎53-1111

パソコン点訳講習会

☎ 生きがい福祉課 55-2761

点字を読むことを重点に基礎から実践的な点訳の学習を通じて、視覚障害者への理解を深めてみませんか。

と き・ところ 右図参照 計10回

対 象 市内在住・在勤で、講習会終了後に点訳ボランティアとして活動できる人

定 員 12人(応募者多数の場合は抽せん)

受講料 無料

申し込み 10月31日までに電話で生きがい福祉課へ

勧誘を受けて迷ったとき、契約してしまっただけで解約したいときは

消費生活センター

(保健女性センター2階)

☎ 64-8996 電話または来所
月～金 9:00～12:00、13:00～16:00

と き		ところ
11月	10日(土)	9:30～11:30
	18日(日)	
12月	2日(日)	13:30～15:30
	9日(日)	
	16日(日)	
平成14年1月	23日(日)	ラ・ホール 富士
	6日(日)	
	12日(土)	
	13日(日)	
	27日(日)	保健女性センター

どこに相談していいかわからない女性の相談は

女性のための相談室

(保健女性センター3階)

☎ 64-8997 電話または来所(予約制)
月～金 9:00～12:00、13:00～16:00

大卒等就職面接会

☎ 商工労政課 55-2778

とき 10月19日(金) 13:00~16:00
 ところ 静岡商工会議所 5階ホール (静岡市)
 内容 企業(約80社)人事担当者との個別面接及び選考
 対象 平成14年3月卒業予定の大学院・大学・短大・高専・専修学校の学生
 持ち物 履歴書
 問い合わせ 静岡県商工労働部就業支援室 ☎054-221-2825

働く人の労働安全衛生講座

☎ 商工労政課 55-2778

働く人の安全衛生について学んでみませんか。
 とき 10月23日(火) 18:30~20:00
 ところ ラ・ホール富士 5階研修室
 テーマ 職場のメンタルヘルス
 対象 勤労者
 定員 150人(先着順)
 講師 梶原晃さん(鷹岡病院名誉院長)
 受講料 無料
 申し込み 電話で商工労政課へ

富士市クリーン大作戦

☎ みどりの課 55-2793

「みどりと環境美化を推進する富士市民の会」では、市内各地区(連合町内会単位)でそれぞれの地区の実情に合わせた独自のクリーン作戦を実施します。また、メイン会場として富士川緑地で一般、企業、各種団体などに参加を呼びかけ、美化活動を展開し、ごみのないきれいなまちづくりの推進を図ります。
 メイン会場(富士川緑地)
 とき 11月11日(日) 8:30~

青年海外協力隊・シニア海外ボランティア募集

☎ 国際交流室 55-2704

①青年海外協力隊

資格 20~39歳で日本国籍の人
 ◎説明会(各会場とも18:30~20:30)

とき	ところ
10月18日(木)	三島市民文化会館
10月19日(金)	あざれあ(静岡市)
11月5日(月)	

②シニア海外ボランティア

資格 40~69歳の日本国籍で心身ともに健康な人
 ◎説明会 10月19日(金) あざれあ(静岡市) 14:00~16:00
 …… ①②とも ……

募集期間 10月15日~11月20日

問い合わせ

JICA 中部国際センター・アネックス ☎052-221-7103

☎http://www.jica.go.jp/Index-j.html

※説明会の予約は不要です。

“選挙”のキャッチフレーズ(標語)を募集します

☎ 選挙管理委員会 55-2879

応募要領 選挙に関するもので25字以内(自作で未発表のもの)
 応募期限 10月31日(水) 必着
 応募資格 県内在住の人
 応募方法 はがきまたはFAX、Eメールに住所、氏名、年齢、職業(学生は学校名と学年)、キャッチフレーズを書いて、〒420-8601 静岡県選挙管理委員会へ ☎054-221-2776
 ✉sigyousei@hq.pref.shizuoka.jp
 問い合わせ 静岡県選挙管理委員会 ☎054-221-2058

富士市長選挙と立候補予定者説明会について

☎ 選挙管理委員会 55-2879

任期満了(平成14年1月18日)に伴う富士市長選挙の日程が決まりました。
 選挙の告示日 12月16日(日)
 立候補届出受付 12月16日(日) 8:30~17:00 市役所10階研修室

投票日 12月23日(日)

また、選挙の候補者届出事務を円滑に行い、正しい選挙運動の方法・手続を知ってもらうために、立候補予定者説明会を開きます。
 とき 11月14日(水) 13:30~
 ところ 市役所 6階第1・2会議室

さらに見やすく、さらに読みやすく。

10月5日号から暮らしのたよりの記事の文字が大きくなりました。また、ホームページはHP、EメールはEという省略記号にしました。

環境シリーズ No. 40

「環境シンポジウム」を開催します

市では、「環境シンポジウム~富士山の恵みを未来のこどもたちに届けるために~」を開催します。

このシンポジウムは、現在策定中の富士市環境基本計画の素案を公表するとともに、市民・事業者・市がそれぞれの役割を認識し、今後、計画に基づく実践行動を積極的に起こすための機会とすることを目的とします。多数の皆さんの参加をお願いします。

とき 10月27日(土) 13:30~16:30

ところ ロゼシアター中ホール

参加費 無料

内容

○講演

演題 私たちと富士市の環境

講師 徳山明さん(富士常葉大学学長)

小学生から一般までわかりやすい環境問題についての講演を予定しています。現在の複雑化した環境問題について幅広く説明していただきます。

○富士市環境基本計画の素案の公表

現在策定している環境基本計画の素案を公表し、広く皆さんの意見を募集します。

○富士市の環境に関する調査報告会
 各小学校で独自に行っている環境に関連する調査活動などの発表や、ことしの夏休みに行った小学生の生き物調査についての報告などを行います。

○環境クイズ

環境に関するクイズを行い、参加者全員に記念品をお渡しします。

○環境問題についてのパネル展示

地球環境問題などのパネル展示を行います。

申し込み 当日直接会場へ

問い合わせ ☎ 環境保全課 55-2776

がけ地に近い危険住宅の
移転費用を助成します

☎ 建築指導課 55-2791

対 象 昭和29年以前に建てられ、
高さが2m以上で、傾斜が
30度以上のがけに接してい
る住宅

補助金 (1戸当たり)

- ①建物除却費用 78万円以内
- ②建物助成費 金融機関から融資
を受けた場合に、その利子 (年
8.5%以内)に相当する額で、650
万円以内 (土地を購入しない場
合は444万円以内)

ブロック塀などの撤去・
改善費用の一部を補助します

☎ 建築指導課 55-2791

地震の際、ブロック塀などの倒壊
や転倒による災害を防止するため、
撤去や改善をする費用の一部を補助
します。

◎撤去の場合 工事費と塀の長さ1
mにつき8,900円を掛けた額とで、
どちらか少ない方の額の1/2を補
助します (10万円を限度)。

◎改善の場合 緊急輸送路沿いなど
で、ブロック塀などの改善や、フ
ェンスなどへのつくりかえをした
場合、工事費と塀の長さ1mにつ
き3万8,400円を掛けた額とで、ど
ちらか少ない方の額の1/2を補助
します (25万円を限度)。

※詳しくは建築指導課へ。

戸籍・住民票申請書
配信サービスについて

☎ 市民課 55-2746

「戸籍の全部事項証明書等交付請
求書」、「住民票の写し等交付請求書」
を富士市のホームページからダウン
ロードできます。「富士市ホームペ
ージ→市民課→申請書書式」の順に
進んでください。申請書は印刷して
そのまま使用できます。なお、この
申請書は市民サービスコーナーのあ
る8公民館 (須津・元吉原・吉永・
大淵・鷹岡・天間・富士・岩松) で
も利用できます。

“丸火”親子自然のつどい

☎ 少年自然の家 35-1697

と き 11月4日(日) 9:00~14:00
(小雨決行)

と ころ 丸火青少年の家とその周辺
内 容 自然観察、薫製づくり、丸
火汁 (きのこ汁) を食べな
がら親睦昼食会

対 象 市内在住・在勤の親と子(小
学生以下) 及びその家族

定 員 50人 (先着順)

参加費 1人500円 (材料費など)

持ち物 雨具、タオル、軍手、台ふ
き、筆記用具、弁当 (主食のみ)

※野外活動ができる服装で参加して
ください。

申し込み 10月19日~26日に電話で
少年自然の家へ

第3回文芸あれこれ入門講座
チャレンジ21

☎ 文化スポーツ課 55-2874

と き 11月10日~24日 毎週土曜日
13:30~15:30 計3回

と ころ ロゼシアター4階

内 容 文芸の基本、詩・俳句・随
筆などの作品づくり

対 象 高校生以上でこれから何か
書きたい人

定 員 60人 (先着順)

受講料 1,000円

申し込み 10月22日から受け付けま
す。電話で文化スポーツ課へ

オリエンテーリングを楽しもう

☎ 少年自然の家 35-1697

と き 10月28日(日) 8:30~12:00
(小雨決行) 少年自然の家に集合

と ころ 丸火自然公園とその周辺

対 象 市内在住・在勤の小・中学
生、親子、一般 (2~3人のグル
ープ) ※一般のみ個人でも可

参加費 1人200円

持ち物 雨具、タオル、軍手、筆記
用具、昼食 (必要な人)

※野外活動ができる服装で参加して
ください。

申し込み 10月20日まではがき、
FAXに参加者全員の住所、氏名、
年齢、電話番号と申込責任者の氏
名を書いて〒417-0801 大淵10847
-1 少年自然の家へ ☎36-2799

納税
相談

~市役所~

★市民税・固定資産税

10月22日(月)・23日(火)

☎収税課 (3階) 55-2730

17:00~19:00

★国民健康保険税

10月28日(日)

☎国民健康保険課 (3階) 55-2753

9:00~16:00

10月の教育委員会会議

10月定例会を次のように開催します

と き 10月23日(火) 13:30~

と ころ 市役所8階第2会議室

☎ 教育総務課 55-2865

10月の休日当直医など

内科・小児科・外科

救急医療センター 51-0099 津田

●診療時間

平 日 午後7時~翌朝8時

土曜日 午後2時~翌朝8時

日曜祝日 午前9時~翌朝8時

◆10月7日(日)

産婦人科 武田産婦人科医院 63-5122 宮島

眼 科 天神眼科医院 23-7050 富士宮

耳 鼻 科 沼津市立病院 24-5100 沼津

柔道整復 北村接骨院 63-7180 宮島

◆10月8日(月)

産婦人科 谷クリニック 61-0039 八幡町

眼 科 中島眼科クリニック 72-0011 入山瀬

耳 鼻 科 ぬまづ島田医院 24-0780 沼津

柔道整復 望月接骨院 71-8303 厚原

◆10月14日(日)

産婦人科 ロゼレディースクリニック 60-5747 蓼原町

眼 科 安藤眼科医院 26-8833 富士宮

耳 鼻 科 大谷耳鼻科医院 61-1860 戸島町

〃 本橋医院 75-1773 三島

柔道整復 岡本接骨院 34-3511 中里

◆10月21日(日)

産婦人科 中島産婦人科医院 51-4188 青島町

眼 科 小森眼科クリニック 21-0333 伝法

耳 鼻 科 芹沢クリニック 93-8000 裾野

柔道整復 下村接骨院 35-3663 大淵

◆10月28日(日)

産婦人科 たむらレディースクリニック 65-7777 米之宮町

眼 科 つるが眼科医院 63-1090 戸島町

耳 鼻 科 はら仙石耳鼻科 67-2012 沼津

柔道整復 佐野接骨院 52-0774 吉原4

◎休日救急歯科診療

診療時間 午前9時~午後4時

診療場所 歯科医師会館 ☎53-5555

平日の夜間及び休日当直医の
問い合わせは… ☎51-9999

男女共同参画地域フォーラム

☎ 男女共同参画室 55-2724

県男女共同参画推進条例ができたことをきっかけに、男女共同参画社会について学び、市の条例づくりについても一緒に考えてみませんか。

とき 10月29日(月) 13:30~15:30
ところ ロゼシアター4階第1会議室内
内容 県条例の説明、山下泰子(文京女子大学教授)による講演、意見交換

定員 80人 参加費 無料
申し込み 10月26日までに電話またはFAX、Eメールで男女共同参画室へ ☎51-2363
✉so-danjo@city.fuji.shizuoka.jp

所得税の確定申告書が新しくなります

☎ 市民税課 55-2734

平成14年1月から使用する所得税の確定申告書が新しくなります。主な改定事項は、次のとおりです。

- ① 一般用・年金所得者用など現在の6種類から、2種類に統合されました。
- ② 「用紙が扱いにくい」とのご意見から、A4サイズになりました。
- ③ 裏面から表面への転記の煩わしさを解消し、用紙を2枚にしました。申告書の新様式は国税庁のホームページに掲載されています。

☎http://www.nta.go.jp
問い合わせ 富士税務署 ☎61-2460

ラ・ホール富士で卓球をやろう

☎ ラ・ホール富士 53-4300

ラ・ホール富士では、卓球用具を用意しています。仕事帰りなどにいい汗を流しませんか。

時間 9:00~21:00の多目的ホール未使用時

料金 1人1時間 100円
用具一式 200円

※予約はできません。当日電話で確認してください。

申し込み・問い合わせ 電話でラ・ホール富士へ

施設改修工事に伴う臨時休館について

☎ 文化スポーツ課 55-2876

- ① 温水プール
12月3日(月)~平成14年2月28日(木)
- ② 市立富士体育館
平成14年1月10日(木)~3月20日(水)

ビデオ広報「ふじ広報室」はケーブルテレビ3チャンネルで放送中

次の各開始時間から15分間です。
月・金 11:00、18:00、21:00
水 11:15、18:15、21:15 ほか
☎ 広報広聴課 55-2700

●市民れんらく版●

★「森で遊ぶ会」参加者募集

とき 10月27日(土) 10:00~15:00 (小雨決行)

ところ 丸火自然公園
内容 紅葉の観察、ドングリのペンダントづくり

定員 50人(先着順)
参加費 大人1,000円 小・中学生500円

申し込み 10月22日まではがきまたはFAXで「森で遊ぶ会参加申込」と明記し、住所、氏名、年齢、電話・FAX番号を書いて、〒421-

1215 静岡市羽鳥1650-3
井上俊へ ☎054-278-7140

★富士山こどもの国イベント情報

◎11月3日(土)
文化の日に遊び文化を考えるの巻
富士山こどもの国 ☎22-5555

★高齢者無料奉仕治療

(はり・きゅう・マッサージ)
とき 10月28日(日) 9:00~12:00
ところ 社会福祉センター田子浦荘

対象 市内在住の70歳以上の人
問い合わせ 富士鍼灸マッサージ師会 川原 方 ☎21-1210

我が家のアイドル



秋山佳穂ちゃん H12.3.31生
父・道博 母・美穂(大淵)
「お母さんにそっくりです？」



土屋渚沙ちゃん H12.8.21生
父・一洋 母・美恵子(広見東本町)
「お祭り大好き、花火も大好きヨ」



石井佑哉ちゃん H12.8.12生
智康ちゃん H9.10.30生
父・功紀 母・仁美(中野)
「歩けるようになったら追いかけてこしようネ」



保科寿音ちゃん H12.8.29生
父・寿彦 母・寿美子(吉原2)
「お父さん、お母さんの娘に生まれてくれてありがとう」

10月の水道・下水道料金納入地区

納入期限は10月31日まで(納入はお早目に、お忘れなく)
納入は手続きが簡単、便利な指定金融機関などの口座振替で
問い合わせ 水道部営業課 55-2846

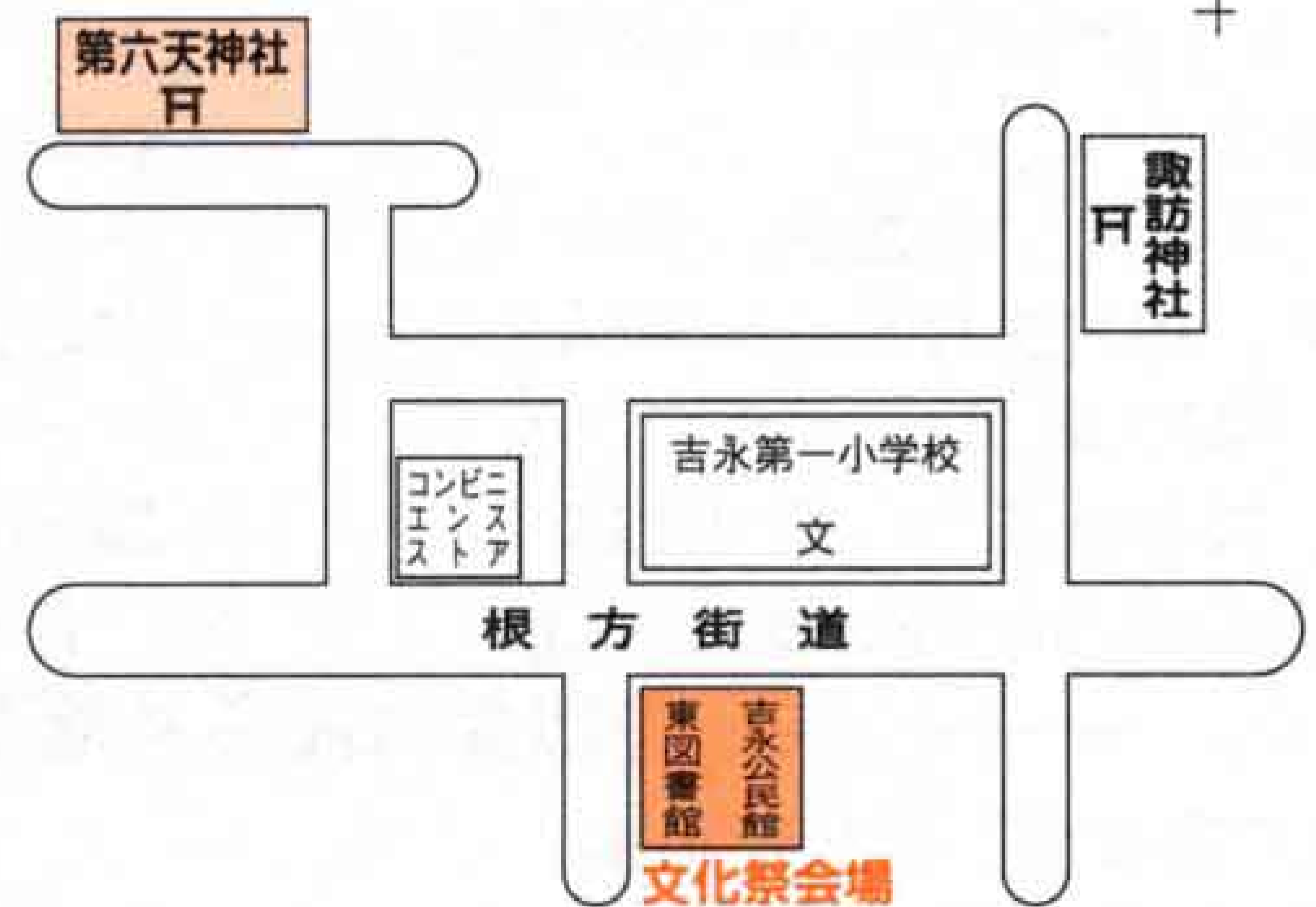
吉原(弥生町)、伝法、今泉、神戸、青葉台(木の宮町、西木の宮町、一色、茶の木平・荻の原の一部)、原田(原田町3除く)、富士見台、大淵(大久保町、城山町除く)、富士駅北1・2(十兵衛北、水戸島上)、富士駅南、富士南(森島、宮下)、岩松、岩松北、鷹岡(厚原西、久沢東・北)、丘

だい ろく てん だい こ
第六天太鼓



第6回

4



吉永地区文化祭 10月28日(日)

毎年、秋が深まる十月中旬の秋祭り(お日待)の日になると、東比奈三丁目にある第六天神社のかいわいでは、「第六天太鼓」の音が響き渡ります。

この第六天太鼓は、古くから第六天神社に伝えられている太鼓で、町内の祭りには欠かせないものでした。しかし、戦後数十年が経過し、太鼓をたたける人がだんだん少なくなっていました。このままでは、伝統ある第六天太鼓が途切れてしまふ」と危機感を抱いた地元有志の呼びかけにより、地域の活性化、住民同士のふれあい、青少年健全育成を目標として、昭和六十二年七月に『第六天太鼓保存会』が発足しました。

古くから伝わる、かけ声もろとも響き渡る勇ましい太鼓の曲のほか、かぐや姫をイメージした創作太鼓を新たに加え、かぐや姫伝説のロマンを伝えていきます。主な活動として、天王さんや秋祭りなど町内の祭りはもちろん、富士まつり、姫名の里まつり、吉永地区文化祭など多くの行事に積極的に参加し、その勇壮なばちさばきを披露しています。



第六天太鼓保存会会長
 清水 怜 (比奈)

第六天太鼓保存会では、発足当時から、地元文化を若い世代にも理解してもらおうと、吉原東中学校の生徒に太鼓を教えています。現在では、太鼓を習った卒業生たちが、『錬成太鼓』という保存会の弟分に当たる会をつくり、活動するようになりました。

また、昨年からは女性だけの太鼓グループで保存会の妹分に当たる『姫名太鼓』も発足し、活動を開始しました。

これで、年代、性別を超えた交流を図ることができるようになり、本当にうれしく思います。

第六天太鼓を通じて生まれたこの太鼓の輪が、いつまでも続くよう、保存会の二十五人の仲間たちと一緒に、これからも頑張っていきたいですね。

こちら編集部

高齢社会、高度情報化社会の波に対応すべく、今号から広報ふじに2つ変化がありました。

1つ目は、暮らしのたよりの文字が一回り大きくなりました。全体の文字数は減りましたが、内容はますます充実しています。

2つ目は、新記号「E、H」の登場です。EはEメール、Hはホームページの略です。インターネットになじみのない人もまだまだ多いと思いますが、これを契機にIT講習(広報ふじ9月20日号参照)を受けてみてはいかがでしょうか。

人口 241,534人 (前月比+200)
 男 120,267人 (+72)
 女 121,267人 (+128)
 世帯 82,376世帯 (+153) 9月1日現在
 編集・発行 富士市総務部広報広聴課
 〒417-8601 静岡県富士市永田町1-100
 ☎51-0123(代) ☎51-1456

