

# 広報

# ふじ

35  
2001

No.774  
毎月5日・20日発行



### 主な内容

悪質商法にご注意!!

富士市環境基本計画を策定します

富士地区広域広報コーナー

「春のお出かけ情報」

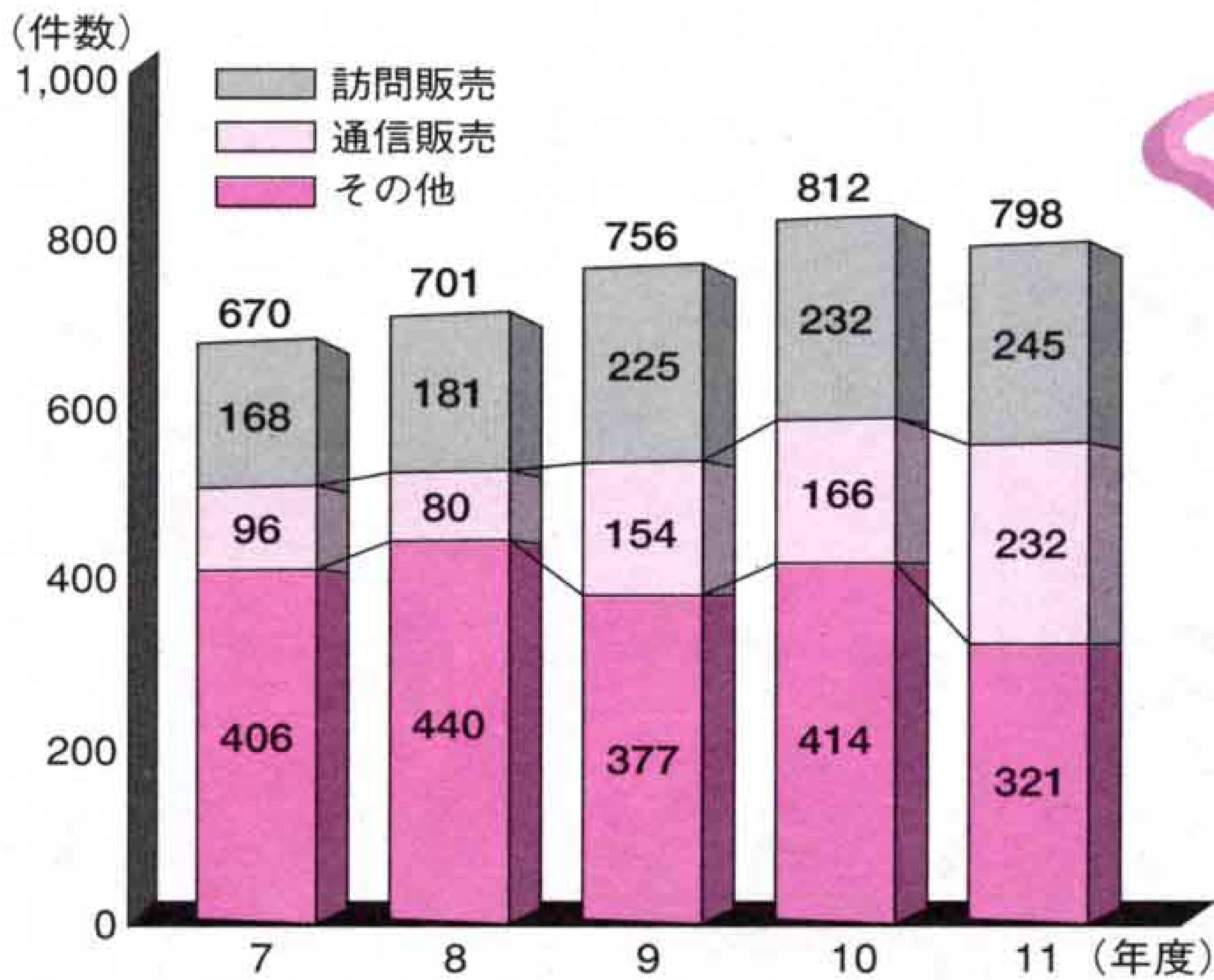
青年教養講座メンバー募集

岩松北地区梅まつり、天間地区梅まつり

2月18日

# 悪質商法にご注意!!

悪質商法とは、言葉巧みに消費者を勧誘し、高額な商品やサービスを売りつける販売方法のことをいいます。その手口は、より巧妙で内容も複雑化している、富士市消費生活センターには、悪質商法に関する苦情や相談が数多く寄せられています。悪質商法の被害から身を守るためにはどうすればいいのか、実例を挙げて紹介します。商品を選ぶ確かな目と、悪質商法についての知識を持ちましょう。



富士市消費生活センターに寄せられた年度別相談件数

平成11年度に富士市消費生活センターに寄せられた相談件数は798件ありました。前年に比べ減少したものの、相談内容は年々複雑・多様化してきています。また、複雑な相談では複数回にわたって相談に応じることもあり、延べ件数では1,551件となっています。

## 実

## 例

### 講座を終了させる義務がある？ ビジネス教材にかかわる二次的被害ケース

一昨日、職場に、「以前に契約した中小企業診断士の講習会がある」と電話があった。これまでも何度か電話があり断っていたのだが、「以前の講座を終了させる義務があるので四十三万円払ってください」と言われた。確かに八年ほど前に契約をしたが、まだ資格が取れていなかったため、それで終了になるならと思い返事をした。昨日書類が届いたが、以前のもとは全く関係ない高額なビジネス教材の販売だということがわかったので断りたい。



## 注意 点

この事例では、契約を終了させる義務があるなどの虚偽説明で、以前契約した業者とは違う業者が契約を迫ってきています。資格取得講座関係では、以前の契約者をターゲットにした二次的被害がふえており、関係リストがいろいろな業者に流れていると思われるので、注意が必要です。

### 業者の都合で中途解約した家庭教師。 残りの月謝を払うように言われたのだが...

去年の十二月に、中学二年生の息子に家庭教師派遣の契約をし

# 消費者の権利を守ります

## ●クーリング・オフ制度

### クーリング・オフとは

訪問販売や電話勧誘販売、マルチ商法などで契約したときに、無条件で契約を解除できる制度です。

セールスマンが突然家に来て、または突然の電話で勧誘され、買うつもりはなかったのに、つい契約してしまった。そんなときに頭を冷やしてよく考え（クーリング）、契約を解除（オフ）できるのです。

### クーリング・オフ期間は

訪問販売、電話勧誘販売なら書面を受領した日から**八日以内**、マルチ商法なら書面を受領した日から**二十日以内**です。

### クーリング・オフするとき

書留郵便か内容証明郵便で送付します。はがきで送付する場合は忘れずにコピーをとっておきましょう。クレジット支払いの場合には、念のため販売会社と同じ書面を信販会社にも送っておきましょう。電話ではなくて、**必ず書面**で出すことが大切です。

## ●消費者契約法

（平成十三年四月一日施行）

消費者契約法とは、消費者と事業者の間で結んだすべての契約を対象とした、消費者の利益を守るための法律です。クーリング・オフ制度では対象となる販売方法などが限定されているため、年々巧妙化する悪質商法に対応するのが難しくなってきました。

この法律は四月一日以降の契約から適応され、消費者の利益を一方的に害する条項を無効にすることが出来ます。

困ったときには

早目の相談を!!

## 消費生活相談

勧誘を受けて迷ったとき、契約してしまっただけで解約したいときなどは、すぐに保健女性センター二階消費生活センターへ。

相談方法 電話または来所

と き 毎週月～金曜日の九時～

十六時（十二時～十三時は休み）

電話 六四一八九九六

※はがきはコピーをとって保管してください

申込（契約）日	〇〇年〇〇月〇〇日
商品名	(〇〇〇〇)
金額	(〇〇〇円)
販売会社名	(〇〇〇〇〇〇)
担当者名	(〇〇〇〇)
右記申込みをクーリング・オフします。	
〇〇年〇〇月〇〇日	
〇〇県〇〇市〇〇町〇〇番地	
氏名	

▲はがき（簡易書留）でクーリング・オフするとき

た。息子も家庭教師が気に入ったので、ずっと来てもらっていたのだが、三日前に突然「就職が決まったのでどうしても続けられない」と言われた。息子は先生がかわるなら家庭教師は頼まなくていいと言うので、業者に解約を伝えた。業者からは規定の解約料の五万円は払わなくてよいが、残り二か月分の家庭教師派遣料を払うように言われたが、納得いかないので支払いたくない。



## 注意点

業者が、専属の教師でなく委託契約した教師を派遣している場合、このような問題が発生するので注意が必要です。家庭教師派遣の契約に関しては、訪問販売法の一部改正に伴い、クーリング・オフができるようになりました。また、クーリング・オフ期間経過後も、中途解約が可能になり、業者が請求できる損害賠償額（違約金、解約手数料など）に上限が設けられました。



## 内容や金額があいまいな契約には注意！ 高額な契約には慎重な検討を

一昨日の夜、外壁を直さないと業者が訪れた。築三十年たっているのに、外壁だけでなく改造もしたいなどと話した。翌日の夜、再度業者が三人訪れて、屋根工事や外装工事、畳の交換、プレハブ設置などを次々に勧められ、消費税分は取らないので、それをふる塗装とサッシ交換にするからとも言われた。断り切れずに契約書にサインしてしまったが、よく考えると、業者にあれもこれもと勧められるまま契約してしまったので断りたい。

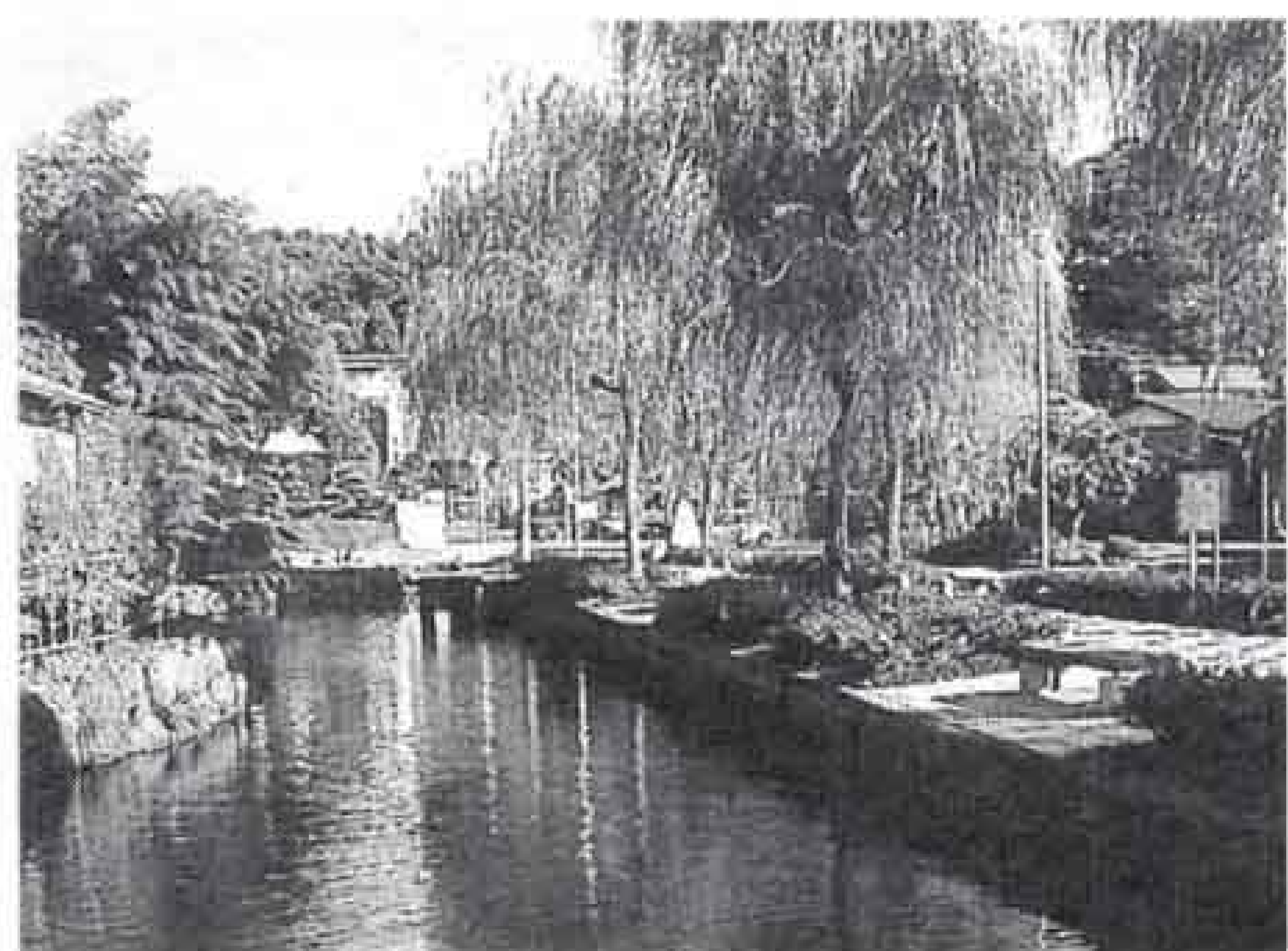


## 注意点

この事例では、三人の男性セールスが、必要としないものまで次々と勧めています。また、見積書がなく、工事内容の金額明細が不透明です。このようなケースでは、工事内容について見積もりなどに具体的な金額が示されていない場合が多くあります。高額な契約なので、きちんと見積もりを出す業者を選ぶなど、慎重に検討することが必要です。

# ちに届けるために ています～

市では、平成13年度に富士市環境基本計画を策定する予定です。富士市の環境の現況や目標などについて、これまでに、市民、事業者、小学生を対象にアンケート調査を実施し、富士市環境審議会や庁内組織で検討を行ってきました。今回は、これまでの策定状況についてお知らせします。



▲かつては至るところで見られた湧水ですが、今では貴重なものとなっています

- ・身近な生き物が減っています。
- ・湧水が減少し、川の水が汚れています。
- ・森林が荒廃しています。

## ○自然環境

私たちは、日常生活や事業活動において、便利さや豊かさを追求するあまり、多くの資源やエネルギーを消費しています。それによって、富士市の環境も、少しずつ悪化してきているのが現状です。

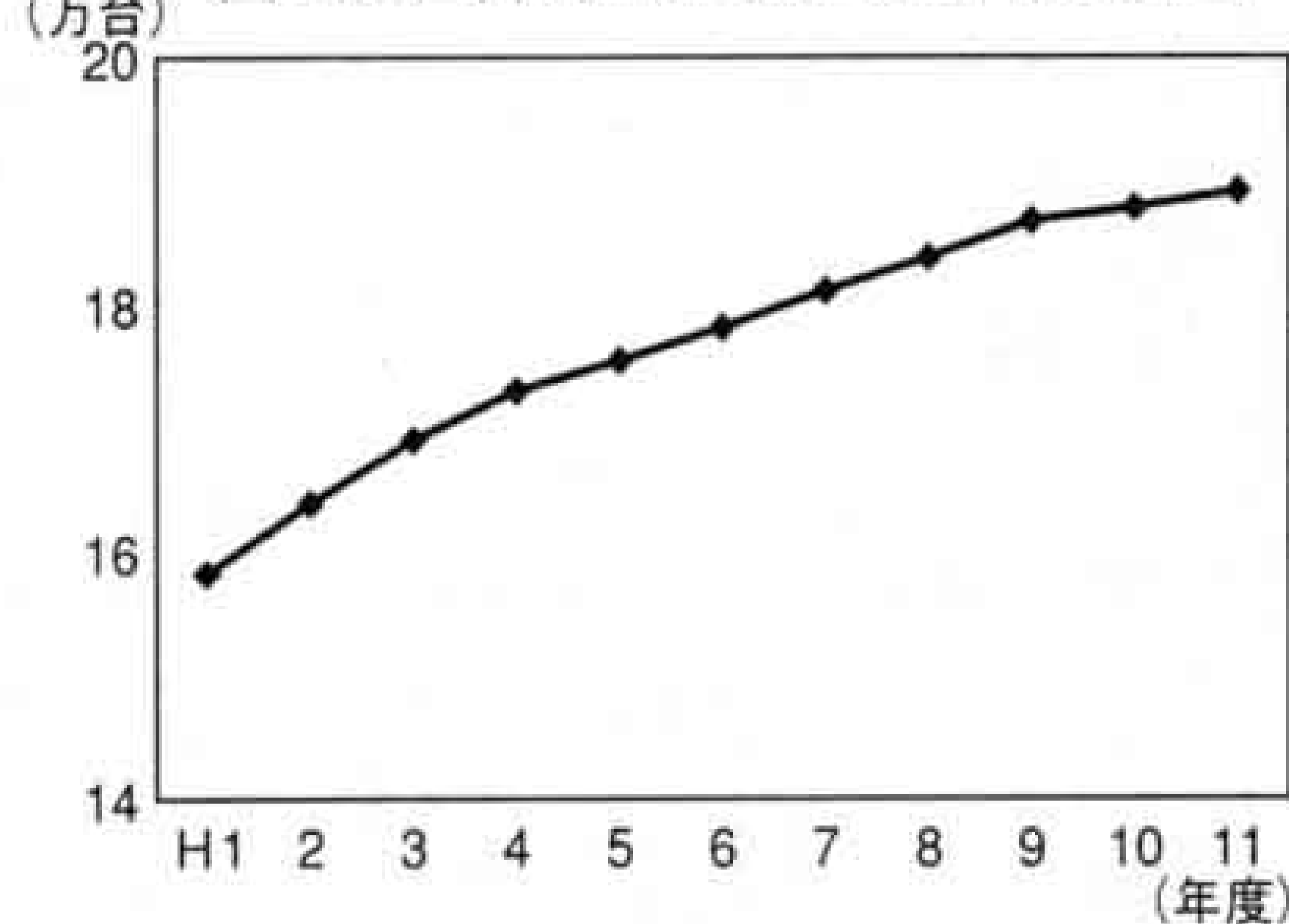
## ◆市の環境の現況

富士市は、駿河湾から富士山に至るまでの広大な森林や豊富な地下水などの豊かな自然を有しています。私たちの生活や産業は、この自然の恵みによって支えられ、はぐくまれてきました。

## ◆恵み豊かな環境

富士市は、駿河湾から富士山に至るまでの広大な森林や豊富な地下水などの豊かな自然を有しています。私たちの生活や産業は、この自然の恵みによって支えられ、はぐくまれてきました。

自動車保有台数の経年変化

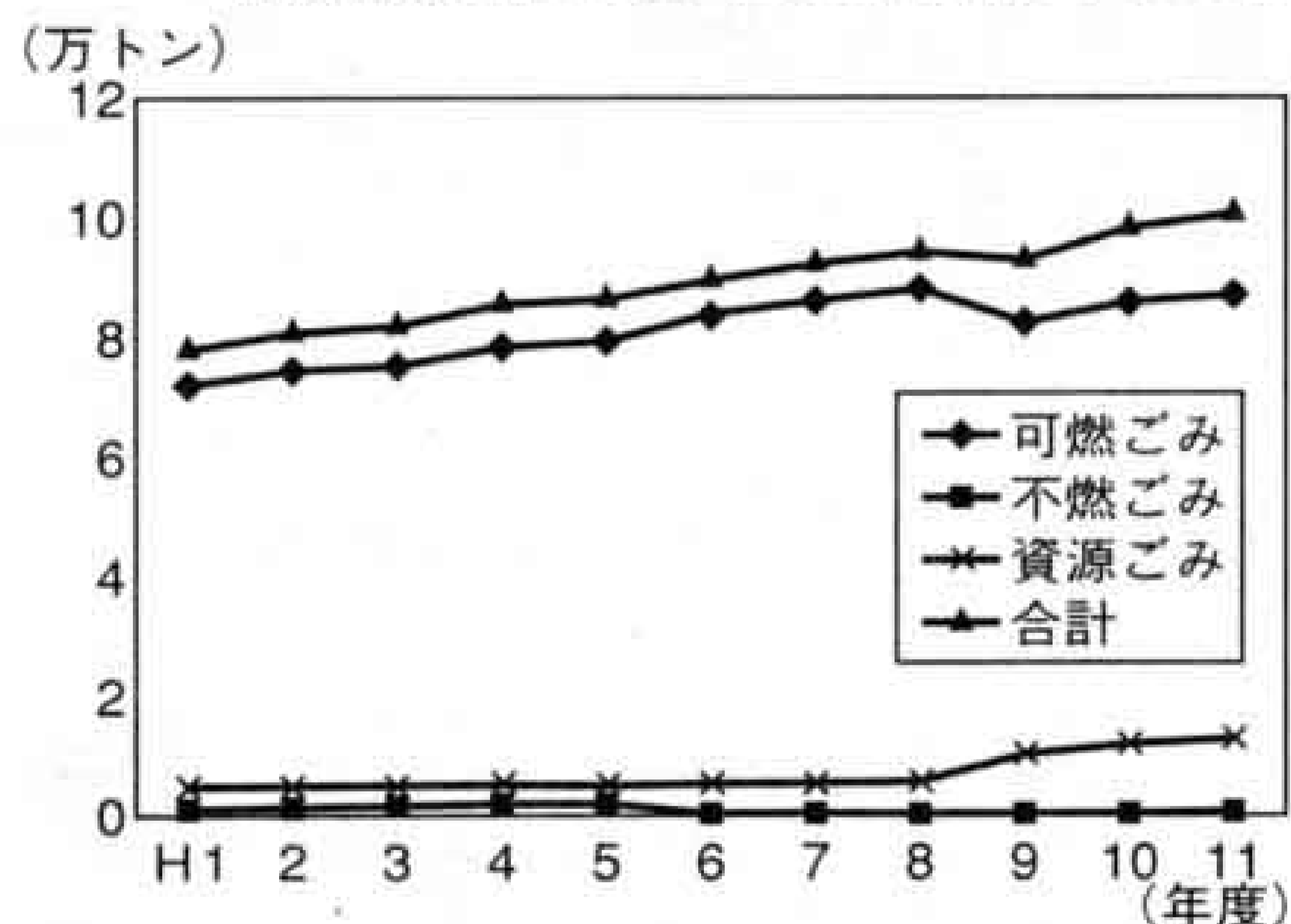


▲保有台数が年々増加していることから、交通体系が自動車に依存していることがわかります

- ・富士山の眺望を阻害する建築物などがふえています。
- ・自動車に依存する交通体系となっています。

## ○都市環境

一般廃棄物の排出量の経年変化



▲一般廃棄物の排出量は、人口の増加に伴い増加傾向にあります

- ・自動車や事業所などからの排出ガスにより空気が汚れています。
- ・重油をはじめとするエネルギー使用量が年々ふえています。
- ・人口の増加に伴い、ごみの排出量が年々ふえています。

## ○生活環境

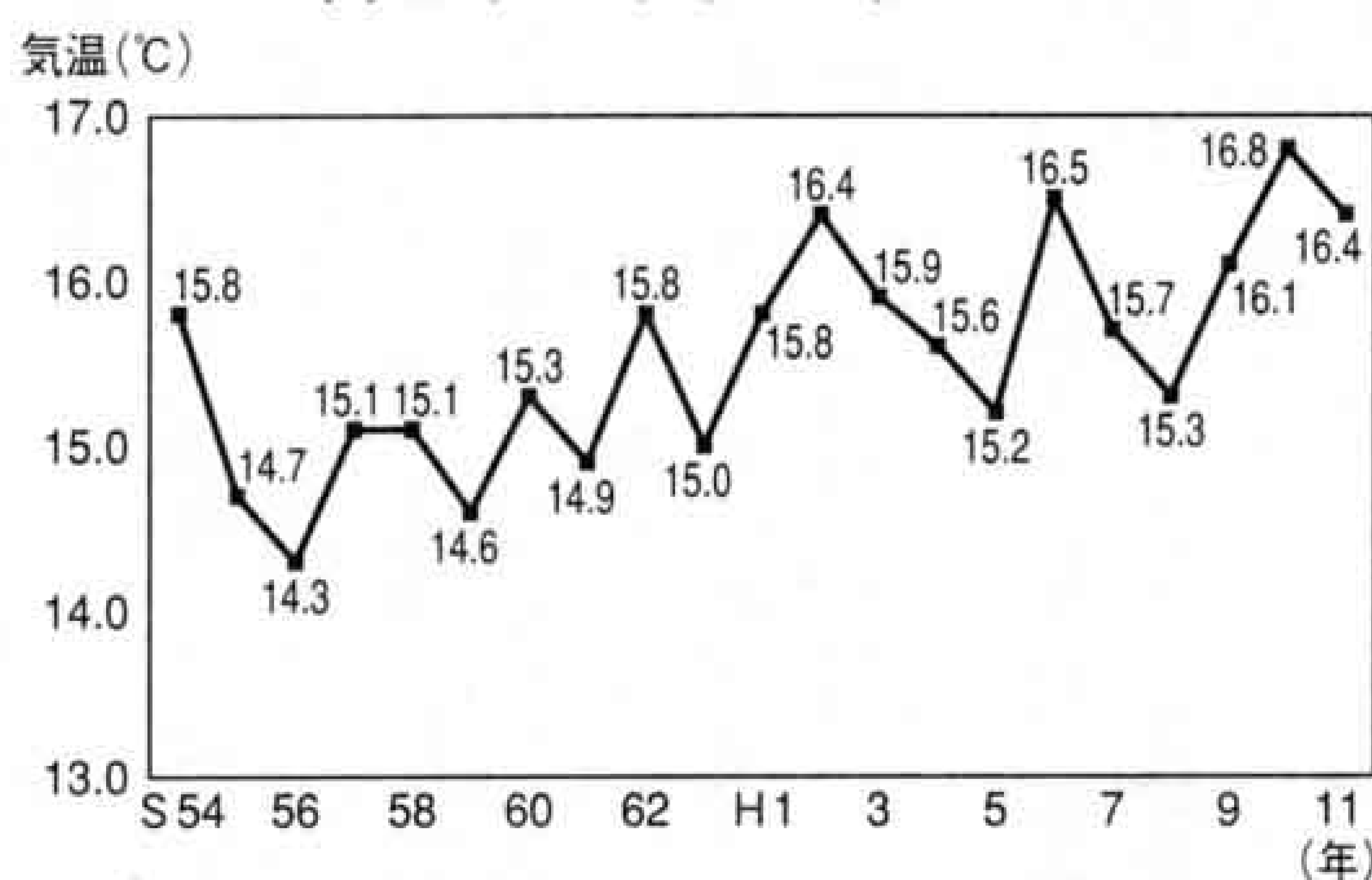
## ◆市民・事業者・市の共通の目標(案)

このように、環境問題は、従来の産業型公害から、都市・生活型公害や地球環境問題といった、広範囲で複雑な問題に変わってきています。

これらの問題を解決し、良好な環境を将来の世代に引き継いでいくためには、市民、事業者、市の共通の目標を設定し、三者が連携して目標達成のための取り組みを進めていくことが重要です。

そこで、市の環境の現況と課題に関する分析をもとに、富士市環境審議会や庁内組織での検討を踏まえ、環境基

富士市の年平均気温の変化



▲富士市でも、年平均気温は次第に上昇しています

## ○地球環境

- ・地球温暖化、オゾン層破壊、酸性雨などの地球環境問題が深刻化しています。

# 富士山の恵みを、未来の子どもたち

## ～富士市環境基本計画を策定し

テーマ：富士山の恵みを、みんなで守り、育て、ともに生きるまち

### 基本目標 1：富士山が育む 豊かな水循環の保全と創造

- ・水を育む森林を守ろう
- ・農地を守ろう
- ・水や緑を活かした潤いのある環境を創ろう
- ・生き物を守ろう

### 基本目標 3：富士市の自然や風土を 大切にしまちづくり

- ・自然と共生するまちづくりを進めよう
- ・環境負荷の少ないまちづくりを進めよう
- ・富士山を活かした景観づくりを進めよう
- ・富士山の歴史・文化を大切にしよう

### 基本目標 5：美しい地球環境の 次世代への継承

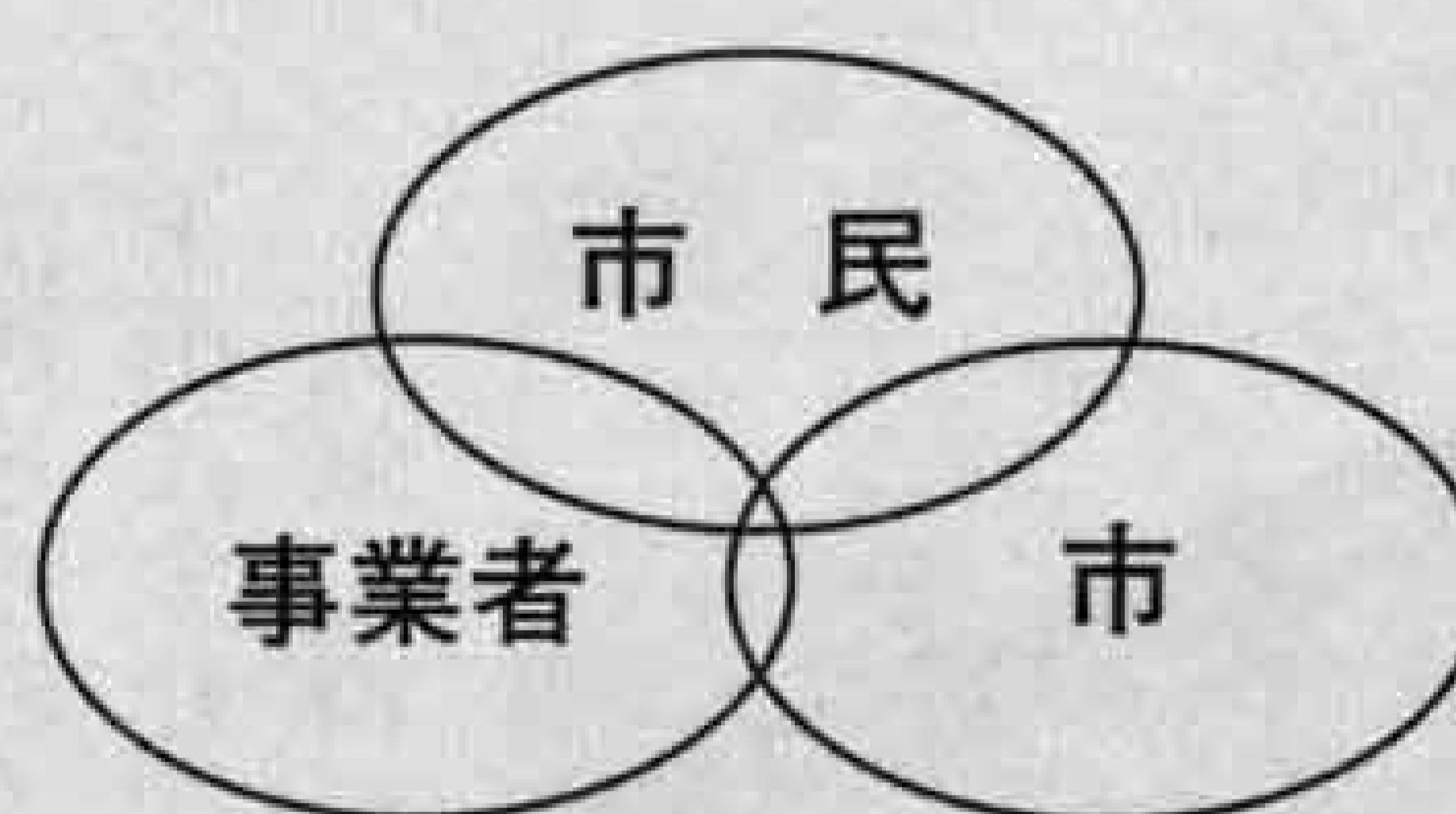
- ・地域から地球環境問題に取り組もう

### 基本目標 2：環境への負担が少ない 暮らしや産業活動の実践

- ・空気をきれいにしよう
- ・静かな暮らしを守ろう
- ・ごみの減量とリサイクルを進めよう
- ・ごみの適正な処理と環境美化を進めよう
- ・限りあるエネルギーを大切に使用
- ・健全で安全な暮らしを守ろう

### 基本目標 4：市民・事業者・市のパートナーシップによる環境づくり

- ・環境に対する知識・情報を身につけよう
- ・パートナーシップを形成しよう



### 環境基本計画に関する ご意見を募集しています

市では、市民や事業者の皆さんからの貴重なご意見を計画づくりに反映させていただく機会として、次の日程で意見交換会を開催します。多くの皆さんのご来場をお待ちしています。

とき

三月二十三日(金)・二十五日(日)  
・ 十時～十二時・十四時～十六時  
・ 十九時～二十一時

ところ

□ゼシアター四階第三会議室

※参加を希望する人は、当日直接会場へ

なお、意見交換会当日は、環境問題に関する展示や、市の環境や地球環境についての資料を用意しています。

また、環境基本計画の概要と施策の体系についてまとめた冊子を、閲覧用として各公民館に設置します。

皆さんからの活発なご意見をお待ちしています。

問い合わせ

環境政策室 内線二〇七四

本計画の施策の体系案として、メインテーマを「富士山の恵みを、みんなで守り、育て、ともに生きるまち」とし、五つの基本目標、さらにそれぞれの個別目標を上図のように提案しました。



このコーナーでは富士地区2市1町（富士市・富士宮市・芝川町）にかかわりのある広範な情報をお知らせします。

# 春のお出かけ情報



## 富士山こどもの国

富士山南ろくに広がる「富士山こどもの国」は、「草原の国」、「水の国」、「街」の三つのエリアからなる「遊びの冒険王国」。雄大な富士山と四季折々の自然に囲まれてダイナミックな遊びに挑戦することができます。

こどもの国のモットーは「自分の責任で自由に遊ぶ」。ジェットコースターや観覧車などの遊具はありませんが、大地と自然が遊具であり遊びの素材です。周りにはいろいろな遊びのものになるものがいっぱい転がっています。いつでもカヌー体験やいかだづくり、ポニー乗馬などができるほか、週末には押し花工房や竹細工工房など人気定番プログラムも開催しています。また、季節ならではの遊びのイベントも盛りだくさん。こどもの国で自分の「遊び」を発見してみませんか。



### ★お勧め情報

#### 遊びの達人『プレイの達人』

こどもの国には、「遊びを生き生きとさせる達人」のプレイリーダーが常駐しています。こどもの国をよく知りたいとき、遊びにスパイスを加えたいとき、プレイリーダーの知恵を借りてみよう。また、「パートナー」と呼ばれる遊びのボランティアもいます。



富士山こどもの国



## 田貫湖ふれあい自然塾

ダイヤモンド富士やキャンプ、釣りなど、魅力いっぱい「田貫湖」。その田貫湖に、自然体験学習の新たな拠点として「田貫湖ふれあい自然塾」が昨年七月に誕生しました。この施設は、環境庁（現・環境省）が良質な自然体験を通して、自然を学び、楽しみ、そして環境保全に関心を持ってもらおうと、全国第一号のふれあい自然塾として建設したものです。

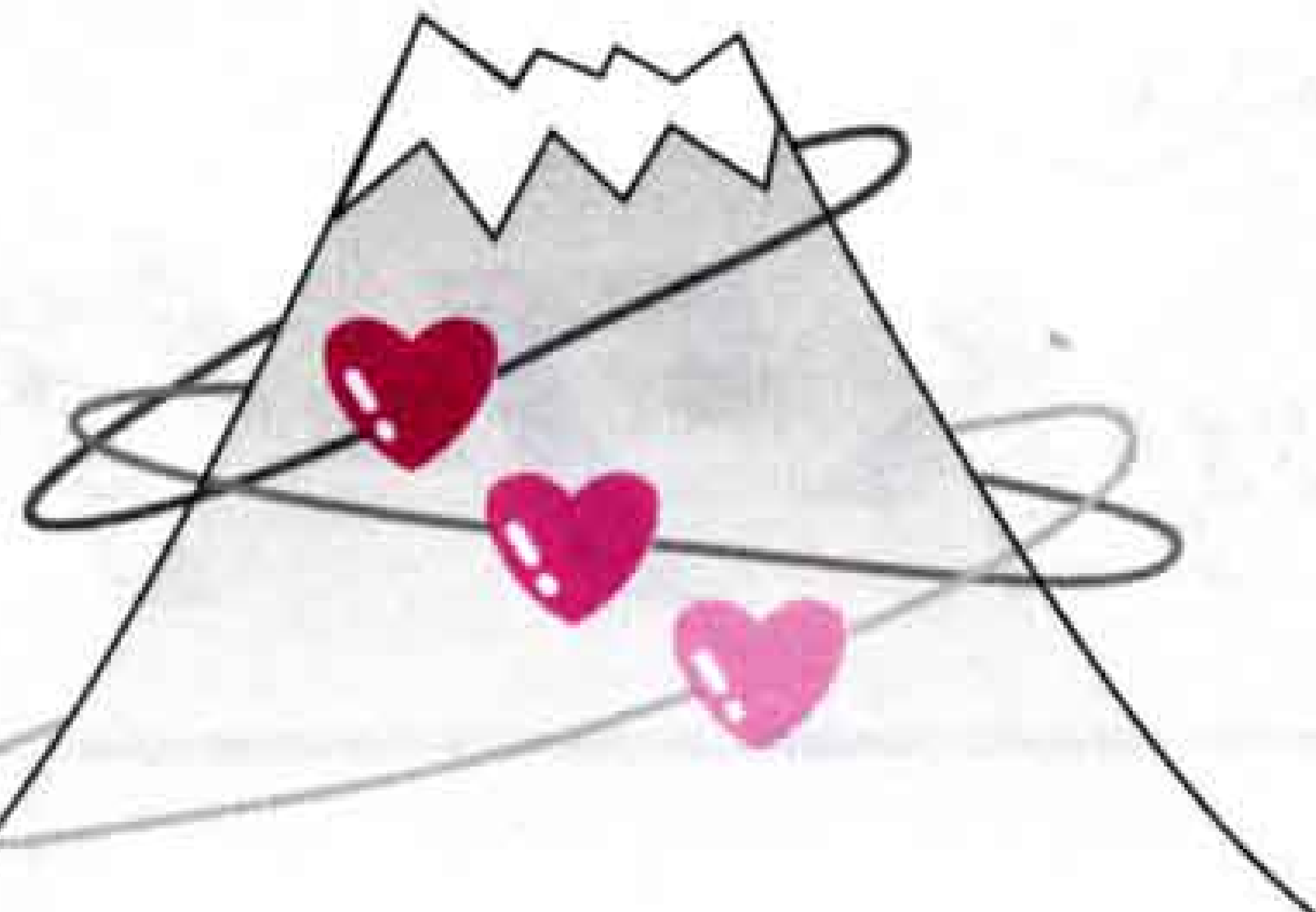
今回紹介するのは、その中核施設の自然体験ハウスです。富士山西ろくのインフォメーションセンターとしての機能もあり、富士山にすむ動植物などをわかりやすく紹介しています。その中でも人気を得ているのが、本物そっくり再現した「ジオラマ溶岩洞窟」です。ヘルメットをかぶり、懐

中電灯を持ってスタッフと一緒に洞窟探検はいかがですか。料金は無料、毎日午前十一時十五分から、土・日曜日、祝日は午後三時十五分からもご案内しています。



### こどもの国ご案内

- 開園時間：夏(4月～9月) 9:00～17:00  
冬(10月～3月) 9:00～16:00
- 休園日：毎週火曜日(ただし祝日の場合は開園、翌日が休園)
- 入園料：幼児/無料 小学生/200円  
中学生/400円 大人/800円
- 問い合わせ：富士山こどもの国  
☎ 22-5555  
ホームページ <http://www.kodomo.or.jp>



# 富士地区広域広報コーナー

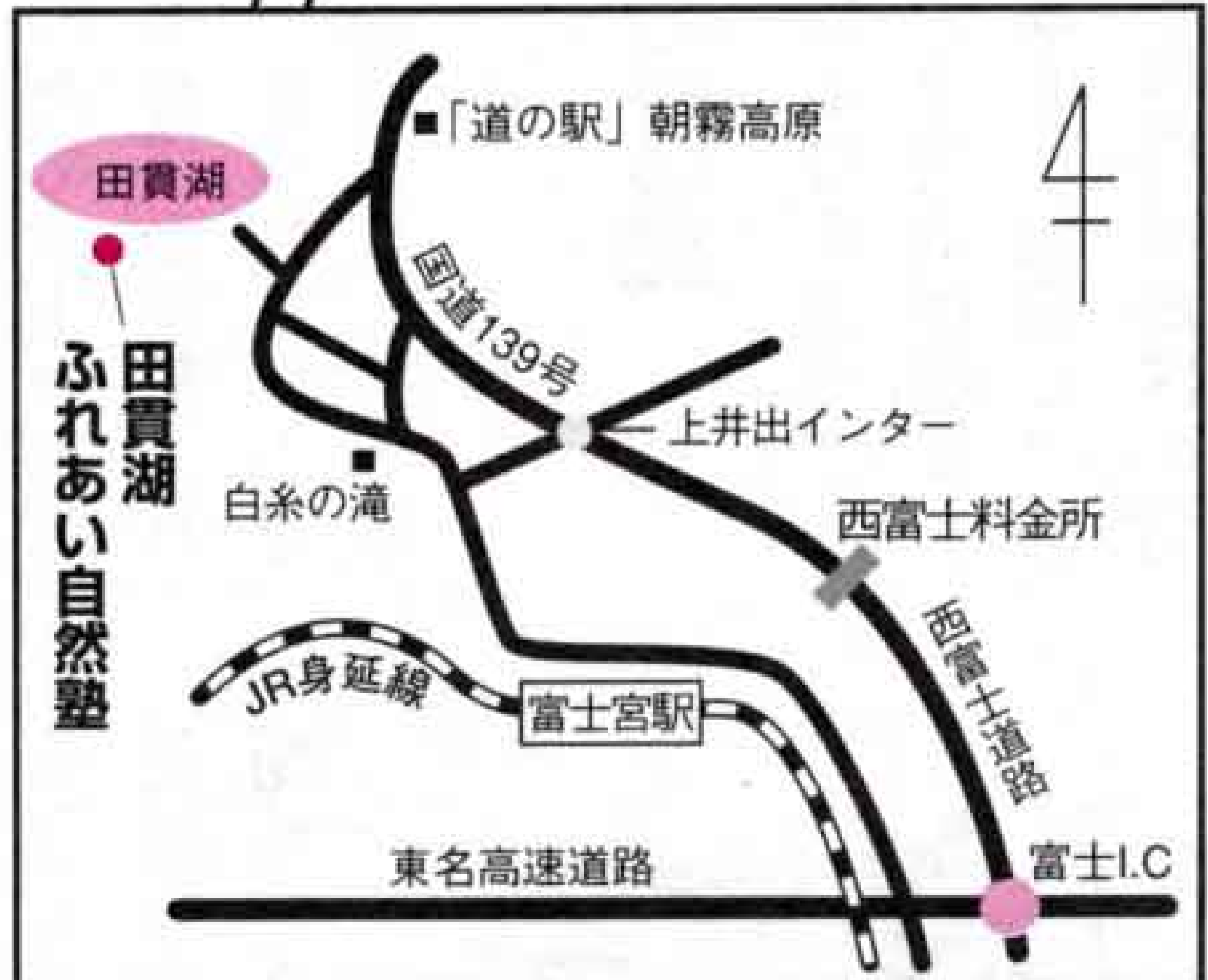
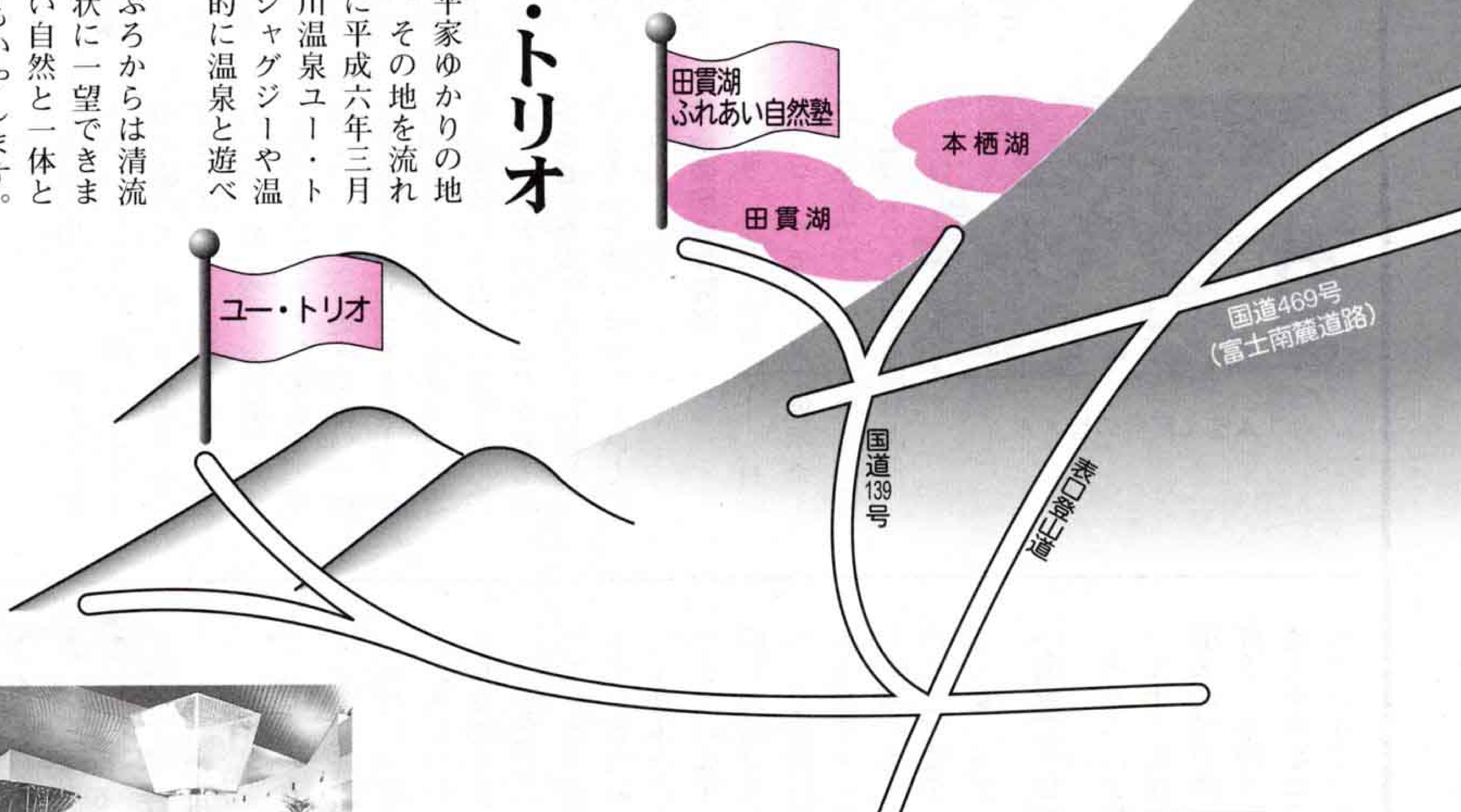
もうすぐ暖かな春  
友達誘って行ってみよっと…

## 新稲子川温泉ユー・トリオ

平維盛これもりなどが祭られる平家ゆかりの地と言われる芝川町上稲子。その地を流れる稲子川のせせらぎ沿いに平成六年三月にオープンした「新稲子川温泉ユー・トリオ」は、大浴場のほかジャグジーや温泉プール、寝湯など多目的に温泉と遊べる施設です。

扇形の建物なので露天ぶろからは清流越しに山並みがパノラマ状に一望できます。四季折々のすばらしい自然と一体となり、訪れた人の体も心もいやします。

温泉の泉質はカルシウム・ナトリウム塩化物温泉で神経痛や肩こり、リウマチ、皮膚病、慢性婦人病などに効果があります。また、敷地内には、バーベキュー棟、テニスコート、竹細工づくりが体験できるふれあい体験工房「遊竹庵」があり、子どもから大人まで楽しむことができます。



### ユー・トリオご案内

- 営業時間  
10:00～20:00
- 休館日  
毎週木曜日  
(祝日の場合はその前日)
- 問い合わせ  
新稲子川温泉ユー・トリオ  
☎ 0544-66-0175

Map details: ユー・トリオ (Yū・Trio), 稲子駅 (Inakogawa Station), 富士川 (Fujikawa), 芝川駅 (Shibukawa Station), JR身延線 (JR Shinen Line), 富士宮駅 (Fujinomiya Station), 白糸の滝 (Shiraito Falls), 国道139号 (National Route 139).

### ふれあい自然塾ご案内

- 開館時間: 9:30～16:30
- 休館日: 毎週月曜日 (祝日の場合は翌日)  
3月5日(月)～8日(木) 臨時休館
- 問い合わせ: 田貫湖ふれあい自然塾  
☎ 0544-54-5410  
ホームページ <http://www.tanuki-ko.gr.jp>



# かけ橋

まだ見ぬ君へ…



▲作品づくりに熱が入ります

今回は、広見荘を拠点に活動を繰り広げている高齢者の陶芸グループ「富士偕楽窯会」を紹介致します。

**富士偕楽窯会**

昭和五十五年に発足した偕楽窯会は、六十歳以上の高齢者を対象に、広見荘で開かれている陶芸教室で、陶芸の基礎を学んだ皆さんによりつくられたグループです。名前は、「詩経」の中の文王を詠んだ詩にある「偕に楽しむ」という一節に由来。約八十人の会員の皆さんは、毎月第一・三週目に三つのグループに分かれ、作陶活動に励んでいます。会では、作陶展の開催のほか、市展や福祉展への出品、消防まつりでの即売など活発な活動を行っています。

会長の水原義倫さんと指導員の山岡義雄さんは、「皿などの食器、花瓶、つぼから置物まで、講師の指導を受け、自由につくりたい物をつくっています。作品は必要なだけちぎった粘土を、



▲偕楽窯会の皆さん

ひものようにひねりながら積んでいく『紐づくり』という方法でつくっています。また、会員の中には、ろくろを使つての作品づくりに取り組んでいる人もいますよ。

陶芸の楽しさは、窯から作品を出したときの一瞬にあります。窯の温度や、窯に入れた作品の置きぐあいによる熱や空気の流れといった『窯の雰囲気』が作品のどきに影響を与えます。雰囲気いかんで、焼きぐあいや色など大きく変わってきます。自分の思うような作品ができたときは本当にうれしいですね。会の名前のとおり、これからも陶芸を通じた親睦をさらに深めていきたいと思ひます」と話してくれました。

●偕楽窯会作陶展  
と き 三月十四日(水)～十八日(日)  
ところ ロゼシアター展示室  
※広見荘で行っている墨絵・書道教室の作品展も同時開催。

## 市長への手紙から

### 今泉公民館入り口の坂へ手すりを

今回は、今泉公民館入り口の坂への手すり設置について、公民館を利用して、今泉読書会からお手紙をいただきましたのでご紹介致します。



▲今泉読書会の皆さん

### 「市長への手紙」から

今泉読書会では今泉公民館を一か月に一回利用し、会員が読んだ本についての感想の発表や意見交換などを行っています。会が発足してから三十年以上たち、年々会員も年齢が増してきているため、足腰が弱くなるなど身体の自由がなくなってきたりします。今泉公民館には旧公民館寄りに階段があります

史豊かな今泉地区にふさわしく、山城をイメージした和風のデザインとし、敷地の高低差をそのまま利用し、三階建てとしました。そのため、公民館では初めてエレベーターを設置するなど身障者や高齢者にも使いやすい施設となっています。

しかし、公民館東側の入り口についてはご提言のとおり斜度が大きく、手すりなどが必要であり、設置可能な場所も確保することができましたので、今回設置いたしました。ぜひ、ご活用ください。

### 「市長からの回答」

と 思います。

市長への手紙ありがとうございます。現在の今泉公民館は、旧公民館の隣接地に建設し、平成十一年四月から今泉地区の皆さんを中心に多くの方に利用されています。新しい公民館は歴



▲今泉公民館入り口の坂に設置された手すり



平成13年度前期青少年センター  
**青年教養講座**



# メンバー募集

講座番号	講座名	曜日	定員(人)	材料費(全額)	回数	内 容	期間(前期)	時 間
1	華道(池坊)	水	15	2万円	20	季節ごとのお花で、感性豊かに	4/18~9/12	19:00~21:00
2	茶道(抹茶)	火	10	6,000円		抹茶の初歩から学び、おもてなしができるまで	4/17~9/11	
3	茶道(煎茶)	金				煎茶の知識を学びながら、基本から応用まで	4/20~9/21	
4	着物着付け(女性)	木	20	2,000円		浴衣から訪問着、帯の結び方のあれこれ	4/19~9/13	
5	料理(月曜)	月	24	2万円		家庭料理の基本から応用までチャレンジ	4/16~9/10	
6	料理(火曜)	火					4/17~9/11	
7	料理(木曜)	木					4/19~9/13	
8	パンづくり	第3土	20	6,000円	6	パンづくりに挑戦してみませんか!基礎から学びます	4/21~9/22	13:00~16:00
9	パソコン・月曜 (ワード)	月	8	2,500円	10	キーボードトレーニングからしっかり始めて、Wordの応用まで	4/16~6/25	19:00~21:00
10	パソコン・水曜 (Windows入門&インターネット)	水		1,500円		パソコンの基本からインターネット&メールの使い方まで	4/18~6/27	
11	パソコン・木曜 (エクセル)	木		2,500円		Excel表計算処理技能認定試験3級を目指します(Excel初心者対象)	4/19~6/28	
12	エアロビクス	水	20	無 料	12	心と体のリフレッシュタイム	4/18~6/27	19:30~21:00
13	英会話(ビギナー)	金	15			あいさつから始める英会話	4/20~7/13	19:00~20:00
14	英会話(中級)	金				スムーズな日常会話を目指す人へ		20:00~21:00
15	話 し 方	第2・4木				5	好感を与える話し方、上からず話すコツなど初歩から学びます	4/26~6/28

※応募者が定員の半数に満たない講座は中止となりますので、ご了承ください。

**対 象** 市内在住・在勤で15~30歳の人(中・高校生は不可)

**受講料** 材料費のみ。そのほか年間保険料500円、年間利用年会費500円が必要になります

**申し込み**

- ◆3月27日までに、直接または往復はがき(1講座・1枚)の往信用の裏面に希望する講座名・曜日、住所、氏名、生年月日、電話番号を、返信用の表面に住所、氏名を書いて、〒417-0862 石坂456-5青少年センターへ。
- ◆応募者多数の場合は、3月29日に抽せん。結果ははがきでお知らせします。
- ◆受講決定者は、4月6日までに材料費(全額)、保険料、利用年会費を持参し、青少年センターへ。



問 い 合 わ せ

青少年センター ☎21-6129

## ファミリー農園を貸し出します

☎ 農政課 内線 2564

ファミリー農園で野菜や花などの栽培をしてみませんか。

期 間 4月11日～平成14年3月31日

と ころ 富士岡679-3

対 象 市内在住・在勤の人

区画数 25区画（1区画55m<sup>2</sup>）

使用料 年間5,000円

申し込み 3月15日～31日に電話で農政課へ（応募者多数の場合は抽せん）

## 四丁河原土地区画整理組合の保留地(宅地)を公売します

☎ 区画整理課 内線 2431

No.	地 積	売却価格
1	160.42m <sup>2</sup> (48.52坪)	1,973万1,660円
2	162.41m <sup>2</sup> (49.12坪)	1,997万6,430円
3	196.62m <sup>2</sup> (59.47坪)	2,418万4,260円
4	196.54m <sup>2</sup> (59.45坪)	2,417万4,420円
5	168.57m <sup>2</sup> (50.99坪)	2,005万9,830円

対 象 個人、法人（利益目的で土地の転売または貸し付けをしようとする人などは除く）

公売の方法 随意契約方式（先着順）

申し込み 月～金曜日（祝日除く）の8:30～17:00に直接区画整理課へ

## 特別図書整理（ばく書）のため市立図書館が休館します

今泉文庫 4月7日～13日  
中央図書館 4月7日～18日  
西・東図書館、富士文庫 4月19日～30日  
☎ 中央図書館 51-4946

## 臨時職員(保健婦・助産婦)の募集

☎ 保健女性センター 64-8993

保健婦の産後休暇、育児休業に対応できる臨時職員を募集します。

対 象 保健婦または助産婦の有資格者で55歳以下の人

雇用期間 4月～平成14年3月

勤務時間 月～金曜日 8:30～17:15

申し込み 4月30日までに直接または電話で保健女性センター成人保健担当へ

## 専門家によるすこやか女性健康相談センター

☎ 保健女性センター 64-8994

生涯を通じた健康管理のため、産婦人科医が電話による相談を受け付けます。（事前申し込み制）

と き 毎週木曜日（1人30分程度）

内 容 思春期、妊娠、分娩、性感染症、婦人科疾患、不妊、更年期など

申し込み 電話で静岡県総合健康センターへ ☎0559-73-7000

## 軽自動車・バイクなどの名義変更、廃車手続は3月末までに

☎ 市民税課 内線 2355

軽自動車税は、毎年4月1日現在の所有者に課税されます。バイクなどを他人に譲って名義変更をしなかったり、紛失や不用のバイクなどの廃車手続をしなかったりしておくと税金がかかります。手続は3月末までに済ませてください。

なお、年の中途での軽自動車などの購入には課税されません。また、廃車の場合も還付はありません。

### ★手続の場所

◎原動機付自転車(125cc以下)・小型特殊自動車は……市民税課第二担当1番窓口  
◎二輪の軽自動車(126cc～250cc)は……全国軽自動車協会連合会静岡県取扱事務所(長泉町) ☎0559-88-4022

◎二輪の小型自動車(251cc以上)は……静岡県陸運支局沼津検査登録事務所(沼津市) ☎0559-66-1130

◎軽自動車(軽三輪・軽四輪)は……軽自動車検査協会静岡事務所沼津支所(長泉町) ☎0559-88-3847

★平成13年度軽自動車税の納期…5月15日～31日

### ★身体障害者や知的障害者、精神障害者の減免について

障害者が所有（障害者と生計をともにする人が所有する場合も含む）する軽自動車などで、要件を満たす場合は、1台に限り減免を受けることができます。減免申請は5月24日までに納税通知書などを持参し、市民税課へ

施設の休みや開館時間をお知らせ  
ダイヤル施設案内 ☎52-1111

祭りや行事、見どころを紹介  
ダイヤルお出かけ情報 ☎53-1111

## 環境シリーズ No.33

### 環境教育及び環境学習の振興

富士市環境基本条例の第14条では、「環境教育及び環境学習の振興」について規定しています。

#### （環境教育及び環境学習の振興）

**第14条** 市は、市民等が環境の保全及び創造についての理解を深め、その活動の意欲が増進されるようにするため、環境に関する教育及び学習の振興その他の必要な措置を講ずるものとする。

今日の環境問題は、二酸化炭素の排出による地球温暖化など、通常の日常生活

や事業活動が原因であることが多く、この解決には、皆さんの環境に対する理解がより一層深まることが重要です。

環境教育・環境学習は、環境問題に対する意識を高めるために必要です。特に将来を担う子どもたちに対しては環境教育・環境学習の必要性が高く、実施の効果が大きいと考えられますので重点的にを行います。

環境教育・環境学習の内容としては、これまでの環境汚染や自然保護だけでなく、地球環境問題、エネルギー、食糧問題、人口、歴史、文化など広い範囲の要素を体験を通じて自分から考え調べて行動することができるような体験型にする

ことが必要です。

環境教育・環境学習の振興のためには、市民、事業者、市民団体などが協力し合うこと、環境学習のための指導員の育成、現在公民館などで行われている自然観察会などの環境啓発事業をお互いに連携させることが必要です。具体的には、こどもエコクラブ（小中学生で環境活動をしているグループ）の活動支援、自然観察会や環境学習会の開催、地域における環境保全活動の支援、教育用資材の作成や配布、そのほか学習の施設提供などを予定しています。

問い合わせ 環境保全課 内線2074

明るい選挙推進協議会委員募集

☎ 選挙管理委員会 内線 2672

明るく正しい選挙を目指し、選挙の啓発・宣伝活動を進める「明るい選挙推進協議会」委員を募集します。

対象 市内在住で20歳以上の人  
定員 10人(任期2年)

申し込み 4月16日までに、住所、氏名、年齢、職業、応募理由、電話番号を記入し、はがきまたはEメールで〒417-8601富士市選挙管理委員会へ

アドレス in-senkyokanri@city.fuji.shizuoka.jp

国民年金保険料の申請免除制度について

☎ 国民年金課 内線 2264

国民年金保険料の納付は法律で義務づけられています。しかし、経済的な理由などにより納付が困難なときは、申請により保険料が免除される制度があります。

また、免除申請をして承認された人は、将来、免除期間についても納付をした場合の3分の1の年金を受け取ることができます。

本来の年金と同額を受けたい人は10年前までのものに限り、追納することができます。

オンライン登記情報提供制度

☎ 管財課 内線 2782

登記事務のコンピューター化に伴い、インターネットを利用して、登記情報を確認する制度が静岡地方法務局富士支局で2月13日より実施されています。

利用料 ● 1物件につき980円  
● 不動産所有者の住所・氏名  
のみの情報は470円

※利用者は事前申し込み(有料)が必要です。

申し込み・問い合わせ

(財)民事法務協会 ☎03-5297-3751

ホームページ <http://www.touki.or.jp/>

自衛官ガイダンス

☎ 市民課 内線 2222

平成14年4月採用の自衛官に関する説明会を実施します。

とき 3月25日(日) 10:00~15:00

ところ 吉原公民館第2小会議室

対象 高校・大学卒業者(見込み含む)

申し込み 当日直接会場へ

問い合わせ 自衛隊富士募集事務所

☎51-1719

ホームページ <http://www.geocities.co.jp/CollegeLife-Club/4303/jdf.001.htm>

不動産の無料相談会

☎ 土地対策課 内線 2417

不動産鑑定士が不動産に関するいろいろな相談を受け付けます。気軽に足を運んでください。

とき 4月10日(火) 10:00~16:00

ところ 市役所2階市民ホール

内容 鑑定評価、価格、賃料、売買、交換、借地、借家、相続、贈与その他土地に関すること

問い合わせ (社)静岡県不動産鑑定士協会 ☎054-253-6715

平成13年度 危険物取扱者試験

☎ 消防本部予防課 内線 3213

とき 6月17日(日)

○乙種(第4類以外)・丙種 10:00~12:00

○乙種(第4類) 13:00~15:00

ところ 吉原第一中学校

申し込み・問い合わせ 4月9日~18日

日に消防本部予防課にある申込用紙に必要事項を記入し、直接または郵送で、〒420-0034 静岡市常磐町1-4-11 (財)消防試験研究センター静岡支部へ ☎054-271-7140

8つの公民館(サービスコーナー)で住民票、印鑑証明などの交付が受けられます

☎ 市民課 内線 2229

3~5月は市役所の窓口が住民異動などで非常に込み合います。最寄りの公民館(サービスコーナー)をご利用ください。

サービスコーナー

元吉原、吉永、大淵、鷹岡、富士、岩松、須津、天間の各公民館

取り扱う証明(印鑑をお忘れなく)

◎市民課諸証明 ①住民票の写し②戸籍の全部事項証明書、個人事項証明書③印鑑登録証明書④身分証明書⑤年金受給者の現況証明

◎税関係諸証明 ①所得証明書②所得課税証明書③納税証明書④固定資産評価証明書⑤軽自動車車検用納税証明書 ※①~④は、現年度と前年度分に限ります。

取り扱い時間 9:00~16:00(土・日・祝日を除く)

「ロゼ・メンバーズクラブ」新規入会者の申し込みを随時受け付けます

会員特典 ◎自主公演チケットの優先受付

◎チケット割引サービス

◎ロゼ・イベントニュースなどの郵送サービス

年会費 2,000円(入会日から1年間)

申し込み 3月20日から受け付けます。申込書と年会費を

添えて、ロゼ・チケットセンターへ(利用できるのは4月1日以降です)

※申込書はロゼシアター、各公民館、プレイガイドにあります。

なお、現会員の方は8月末まで利用できます。

問い合わせ ロゼ・メンバーズクラブ事務局 ☎60-2500



平成13年消防出初式 写真コンクール入賞者決定

☎ 消防本部管理課 内線 3335

賞	題名	氏名
市長賞	一斉放水の横顔	稲葉敏夫(伝法)
議長賞	21世紀の消防士	長田繁春(青島町)
消防長賞	出番	寺崎靖彦(中野)
消防団長賞	分列行進見守る「消防防災庁舎」	望月喜久夫(中野)
防火協会賞	写真トル人 指揮トル人	高橋幸吉(今泉)
奨励賞	消防車も火の用心	立田雅夫(横割2)
〃	放水良お〜し	佐藤久雄(厚原)
〃	必撮	保科悦久(松岡)
〃	フィニッシュ	新谷千鶴子(松岡)
〃	ラッパ鳴るかな	長谷川哲也(増川新町)

そのほか、入選として10人の皆さんが入賞しました。(応募総数197点)

〈入賞作品の展示〉

とき 3月12日(月)~20日(火)

ところ 新富士駅ステーションプラザFUJI

## スポーツ安全保険に 加入しましょう

☎ 体育振興課 内線 2726

スポーツ安全保険は、スポーツ活動のほか、文化活動や奉仕活動の際の傷害や事故にも保険金が支払われます。グループで加入してください。

対 象 5人以上のグループ

保険期間 4月1日～平成14年3月31日  
申し込み 加入依頼書に必要事項を記入し、料金を添えて指定の銀行へ  
※加入依頼書は、体育振興課または各公民館にあります。

## 「市民文芸」第37号を発刊

☎ 文化振興課 内線 2722

「市民文芸」第37号を発刊しました。文化振興課窓口及び下記の取扱書店で販売しています。

価 格 1冊 500円

取扱書店

- 吉原地区 文華堂、学進堂、戸田書店、江崎書店、カワセ書店（木の宮）
- 富士地区 岳陽堂、谷島屋（新富士・松岡）、三浦書店、山本書店、若林書店
- 鷹岡地区 広文堂

## 日本文化講座 文学と文献を通しての人間研究

☎ 吉原公民館 53-1580

と き 5月24日、6月28日、7月26日、8月23日、9月27日、10月25日、11月22日、1月24日、2月28日、3月28日 各木曜日 10:00～12:00  
ところ ラ・ホール富士5階研修室  
定 員 100人（先着順）  
講 師 丸茂湛祥まるもたんしやうさん（立正大学講師）ほか  
受講料 7,680円（テキスト代含む）  
申し込み 4月2日(月)の9:00～12:00に受講料を持参し、吉原公民館へ  
問い合わせ 釘谷 方 ☎35-0507

## スポーツを始めてみませんか 水泳・エアロビクス・ほのぼの健康体操教室

☎ 温水プール 36-2131

教室名	と き	ところ	対 象	回数	定員	受講料
水 泳	小学生 4/1～5/6 (除く4/8) 毎週土・日曜日 14:30～16:00	温 水 プー ル	小 学 生	10回	30人	5,000円
	親 子 4/9～6/4 (除く5/28) 毎週月曜日 15:30～17:00		3歳以上の 未就学児童 とその親	8回	15組 30人	
	女 性 4/10～5/18 (除く5/1,5/4) 毎週火・金曜日 10:00～11:30		一 般 女 性	10回	30人	5,500円
エアロビクス	4/4～6/13 (除く5/2) 毎週水曜日 10:00～11:30	温 水 プー ル 研 修 室	一 般	10回	30人	4,000円
ほのぼの 健康体操 ※申込場所注意	4/11～6/27 (除く5/2,5/16) 毎週水曜日 ① 9:30～10:30 ② 10:40～11:40	富士柔 剣道場	60歳以上	10回	各 60人	2,000円

申し込み 3月25日(日)の8:30～9:00に受講料を持参し、水泳・エアロビクスは温水プール、ほのぼの健康体操は富士柔剣道場へ（応募者多数の場合は抽せん）

## 富士中央文学講座 文学に現代人のあり方を探る

☎ 吉原公民館 53-1580

と き 5月11日、6月8日、7月13日、9月14日、10月12日、11月9日、12月14日、2月8日、3月8日 各金曜日 10:00～12:00  
ところ ラ・ホール富士5階研修室  
定 員 150人（先着順）  
講 師 棚橋克弥たなはしかつやさん（静岡大学教授）、古郡康人ふるくまさん（静岡英和女学院短大教授）ほか  
受講料 6,000円（テキスト代含む）  
申し込み 4月5日(木)の9:00～13:00に受講料を持参し、吉原公民館へ  
問い合わせ 山本 方 ☎51-1843

## 3月の教育委員会会議 3月定例会を次のように開催します

と き 3月21日(水) 13:30～  
ところ 市役所8階政策会議室  
☎ 教育委員会教育総務課 内線 2748

## 3月の休日当直医など

内科・小児科・外科  
救急医療センター 51-0099 津田  
●診療時間  
平日 午後7時～翌朝8時  
土曜日 午後2時～翌朝8時  
日曜祝日 午前9時～翌朝8時

◆3月11日(日)  
産婦人科 中島産婦人科 51-4188 青島町  
眼 科 花崎眼科医院 66-0100 青葉町  
耳鼻科 井上耳鼻科医院 21-8765 沼津  
柔道整復 岡本接骨院 34-3511 中里

◆3月18日(日)  
産婦人科 長野医院 61-1907 柚木  
眼 科 加藤医院吉原分院 57-3000 吉原4  
耳鼻科 芹沢クリニック 93-8000 裾野  
柔道整復 下村接骨院 35-3663 大淵

◆3月20日(火)  
産婦人科 長谷川産婦人科 53-7575 吉原5  
眼 科 長野医院 60-7100 柚木  
耳鼻科 沢田医院 52-1873 吉原3  
" 井口医院 71-5400 三島  
柔道整復 佐野接骨院 52-0774 吉原4

◆3月25日(日)

産婦人科 宮崎クリニック 66-3731 松岡  
眼 科 阿部眼科医院 61-5810 松岡  
耳鼻科 聖隷沼津病院 52-1000 沼津  
柔道整復 萩原接骨院 72-4524 天間

### ◎休日救急歯科診療

診療時間 午前9時～午後4時  
診療場所 歯科医師会館 ☎53-5555

平日の夜間及び休日当直医の  
問い合わせは… ☎51-9999

## 3月の水道・下水道料金納入地区

納入期限は3月30日まで（納入はお早目に、お忘れなく）  
納入は手続きが簡単、便利な指定金融機関などの口座振替で  
問い合わせ 水道部営業課 内線2534・2535

吉原（弥生町除く）、広見、広見南、青葉台（広見新町、若松町1・3、高山、茶の木平・荻の原の一部）、元吉原、須津、吉永、原田（原田町3）、田子浦、大淵（大久保町、城山町）、富士駅北1・2（十兵衛北・水戸島上除く）、富士南（森島・宮下除く）、鷹岡（厚原西・久沢東・久沢北除く）、天間

硬式テニス教室

☎ 温水プール 36-2131

教室名	と	回数	定員	受講料	
硬式 テニス	午前	4/3~5/11 毎週火・金曜日 10:00~11:30 (除く 5/1、5/4)	各 10回	各 30人	5,000円
	午後	4/3~5/11 毎週火・金曜日 13:00~14:30 (除く 5/1、5/4)			
	夜間	4/4~5/11 毎週水・金曜日 19:00~20:30 (除く 5/2、5/4)			6,000円

ところ 富士総合運動公園庭球場 対象 一般男女  
申し込み 3月18日(日)の8:30~9:00に、本人が受講料を持参し庭球場へ(応募者多数の場合は抽せん)

シルバー人材センター会員募集

☎ 商工労政課 内線 2591

健康で働く意欲にあふれた高齢者の集まりです。あなたも社会に出て元気に働いてみませんか。働く条件はさまざまです。ともに助け合いながら明るく元気な地域社会を一緒に築きましょう。  
対象 市内在住でおおむね60歳以上の  
人

申し込み・問い合わせ 月~金曜日の  
9:00~16:00にシルバー人材セ  
ンターへ ☎53-1150

ふれあい看護体験

☎ 市立中央病院看護部 52-1131

- ①とき 5月9日(水)  
ところ 市立中央病院  
定員 20人 対象 一般男女
- ②とき 5月9日(水)・10日(木)  
ところ 吉原病院 定員 各4人  
対象 15歳以上の男女
- ③とき 5月12日(土)  
ところ 湖山病院 定員 6人  
対象 高校生以上の男女
- ④とき 5月17日(木)  
ところ 新富士病院  
定員 10人 対象 一般男女  
...①~④とも...

申し込み・問い合わせ 4月10日まで  
に、往復はがきに希望する病院、参加日、住所、氏名、性別、年齢、電話番号、洋服のサイズ(S.M.L)を記入し、〒420-0853 静岡市追手町10-304 新中町ビル2F静岡県ナースセンターへ ☎054-253-0713

博物館 春の陶芸教室

☎ 市立博物館 21-3380

とき 4月10日(火)・11日(水)・12日(木)・  
24日(火)、5月15日(火)・17日(木)・29日(火)、  
6月12日(火)・14日(木)・26日(火) 計10回  
●昼の部 13:00~15:00  
●夜の部 18:30~20:30  
ところ 市立博物館工芸室  
対象 市内在住・在勤で毎回出席できる人  
定員 各25人(先着順)  
受講料 2,000円(材料費は実費負担)  
申し込み 4月4日の9:00から受け付けます。  
本人が直接または電話で市立博物館へ

●市民れんらく版●

★富士ソフトテニス少年団員募集

対象 市内在住の小学生(現1~4年生)

会費 1期(3か月分) 8,500円

申し込み 3月31日(土)の19:00に富士総合運動公園庭球場へ

問い合わせ 伊賀方 ☎61-3404

★たごうら児童クラブ会員・指導員募集

放課後帰宅しても保護者のいない小学生をお預りするクラブです。

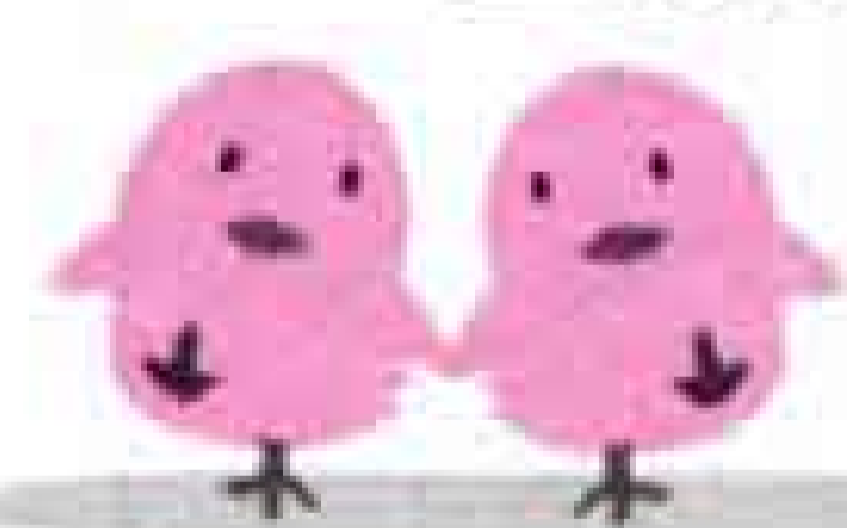
平成13年度の新規会員児童及び指導員を募集しています。

問い合わせ たごうら児童クラブ事務局 味岡方 ☎090-9223-2873

～日曜納税・年金相談～

とき 3月18日(日) 9:00~16:00 ところ 市役所  
★収 税 課 (3階) ...市・県民税、固定資産税の納付について  
★国民健康保険課 (3階) ...国民健康保険税の納付について  
★国民年金課 (2階) ...国民年金について

問い合わせ 収税課 内線2365、国民健康保険課 内線2343、国民年金課 内線2264



我が家のアイドル .....



金森良介ちゃん H11.6.26生  
父・映夫 母・香苗(中央町1)  
「ワンワンが大好きだよ!」



安孫子陸ちゃん H11.6.15生  
安孫子滯ちゃん H12.7.11生  
父・真洋 母・美幸(江尾)  
「いつも仲よく遊ぼうね」



仲澤輝風ちゃん H12.1.4生  
父・健一 母・仁美(横割6)  
「いたずら大好き!大きくなるぞッ!」



千葉京佳ちゃん H11.9.22生  
父・直之 母・優子(松岡)  
「歩く姿がとてもかわいいです」

# 富士の民話 あれこれ

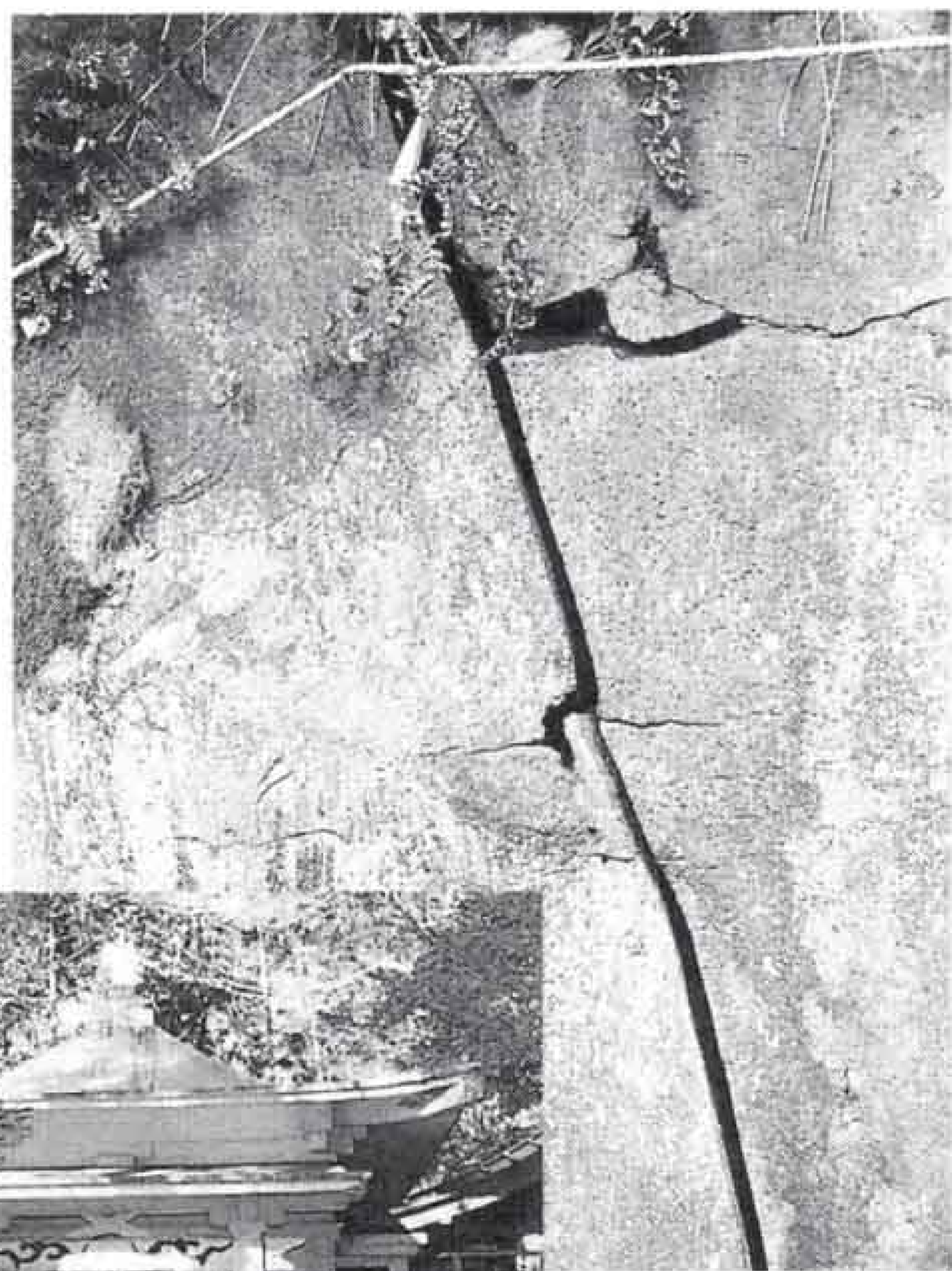
神谷不動院は、本堂の東側が切り立った岩の壁になっていて、そこには斜めに入った割れ目があります。毎年お祭りの日になると、決まって割れ目の奥に光るものが見えるという事です。

神谷の

# お不動さんの 白蛇



◀白蛇があらわれると言われる岩の割れ目



◀神谷不動院 (本堂)



昔、神谷村の後藤某<sup>まがし</sup>という家の土蔵の中に、いつからか白蛇がすみついていました。別に悪いことをするわけでもなかったのに、長い間そのままにしていました。

あるとき、その家の主人が「おまえは世にも珍しい白蛇だ。おまえが本当に神の使いであるならば、この三宝<sup>さんぼう</sup>の上に乗ってみよ」と言いました。するとどうでしょう。その白蛇は静かに三宝の上に乗って、いかにも「私は神の使いである」とでもいうようにとぐるを巻きました。そこで主人は、白蛇を三宝に乗せたまま、不動院の本堂へ持って行って静かに置いて帰りました。

その後、この白蛇は、毎年お祭りの日になると、決まって岩の割れ目に姿をあらわすようになったということです。人々は、その蛇を見た人は近いうちにくっつくといふことがあると言い、この白蛇がお不動さんの使いだと信じています。



毎年三月二十八日がお不動さんのお祭りです。二十七日の前夜祭では、本堂で子ども相撲大会が行われます。私も子どものころに、この相撲大会に参加しましたよ。  
東名がなかったころは、お祭りの縁日は神谷神明宮の方から続いていました。お不動さんの周りには馬場もあったそうですよ。東名ができてからは、このあたりもずいぶん変わりましたね。  
平成六年の秋ごろ、本堂東側の岩の上に生えていたシイの大木が、台風の突風で本堂に倒れかけたことがありました。倒れた大木をクレーンで引き上げたとき、根っここのあたりの土の中から小さな白蛇が出てきました。お不動さんには、昔は蛇がいっぱいすみついていましたが、あのような白い蛇はだれも見ることがありませんでしたよ。

神谷不動院氏子総代

宮下 幸男<sup>ゆきお</sup>さん  
(神谷)



## こちら編集室

毎年2・3月になると岩本山には「梅と富士山」の写真を撮りに県内外からたくさんカメラマンが訪れます。皆さん、朝早くから撮影ポイントに三脚を設置し、じっくり時間をかけてベストショットをねらっています。私はという

と、陣取り合戦に敗れ、フィルムには人の頭や腕が写っていることも少なからず。持参する撮影器材は皆さんのものには遠く及ばず、撮影時間もわずかという情けない限り。写真に熱い思いをかける皆さんを見習わなければと反省…。

人口 240,652人 (前月比+135)  
男 119,732人 (+50)  
女 120,920人 (+85)  
世帯 81,067世帯 (+68) 2月1日現在  
編集・発行 富士市総務部広報広聴課  
〒417-8601 静岡県富士市永田町1-100  
☎51-0123 ㊚51-1456

