

ヒーロー!! ヒロイン!! 32

姿勢を正して、機敏に動く

佐野 ^{あき}愛希子さん (松岡・岩松中学校3年) [写真右]
太田 誠 君 (〃・岩松小学校6年)

2人は同じ道場で練習をしている仲間。2人とも兄姉が空手をしている姿にあこがれて空手を始めました。空手には型と組み手がありますが「型の方が好き」と声を合わせて言います。

佐野さんは「最高にうれしかったことは、全国女子練成大会中学・女子の部で組み手・型とも優勝して、最優秀選手賞をもらったこと。高校に進学しても続けていきます」、太田君は「小学4年生のとき、初めて県大会で優勝したときは本当にうれしかった。ことし行われた西日本少年部選手権大会高学年組み手で準優勝、型でベスト8だったので、もっと勝つために力をつけたいです」と笑顔で話してくれました。



2~5 **始めよう 家庭から**
水のリサイクル

- 6 4月のできごと
- 7 社会を明るくする運動
- 8・9 まちかどネットワーク
- 10~13 暮らしのたより
- 14 富士の民話 あれこれ
「歯痛を治す地蔵」

始めよう 家庭から 水のりサイクル



私たちのまち・富士市は富士山からのわき水に恵まれ、発展してきました。水は生命、健康、豊かな実りの源であり、大切にしていかなければなりません。

しかし、昔と比べて川や海が汚れています。私たちは生活が便利になるのと同時に、水の大切さを忘れてしまっているのではないのでしょうか。

水も大切な資源の1つです。家庭に運ばれてきたきれいでおいしい水にまた出会うため、水のりサイクルについて考えてみませんか。

〈水の循環図〉



水の汚れの九割は家庭排水

水を汚しているのは、私たち人間です。その原因は何でしょうか。すぐに思い浮かぶのは工場排水ですが、工場排水は基準を設けて

水は地球をめぐっている

地球上の水は、液体、固体、気体と姿を変えながら循環しています。雨や雪となって地上に降り注いだ水は、川となり海に流れ込みます。水は太陽に照らされて、地上から蒸発して雲となり、また雨や雪となって私たちの住む地上へ戻ってきます。このことから、水はみずからりサイクルを行っていると言えるでしょう。

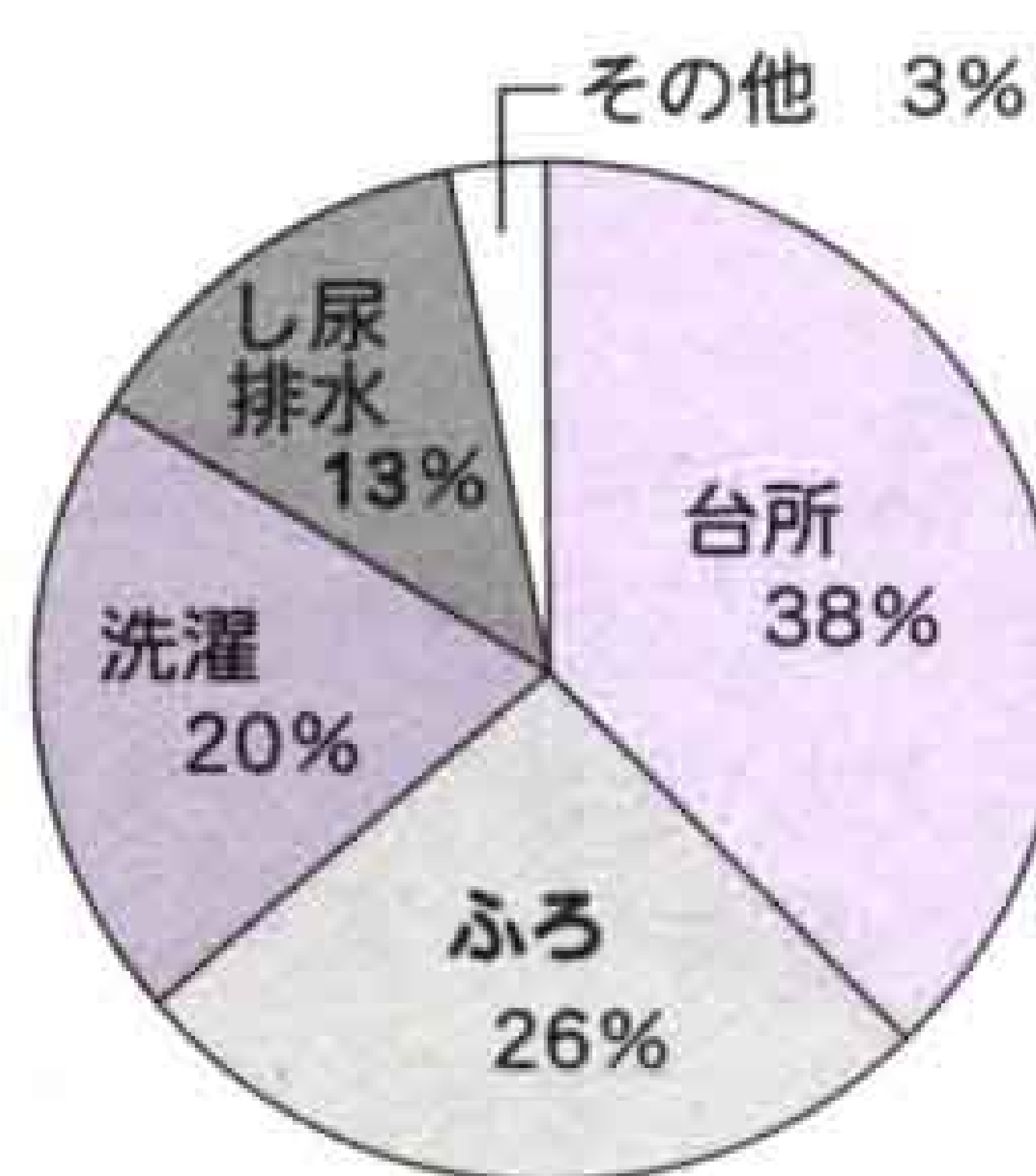
しかし、近ごろは川や海の水の汚れが目立つようになりました。この水はいずれ私たちの飲み水となるかもしれない水です。また、水は人間だけでなく、他の生物や植物にとっても重要なものです。自然を守るためにも、水を汚さない努力が必要なのです。

規制することができるといって、水の汚れに占める割合は年々減ってきています。

では、原因は何かというと一般家庭から流れる出る家庭排水なのです。実に水の汚れの約九割を占めています。しかも、家庭排水は工場排水のように監視することが不可能なため、水の汚れに対する割合は進んでいるのが現状なのです。

トイレで流した水はもちろんのこと、お風呂で体を洗ったあかや泡で汚くなった水、食器を洗った水について、もう一度考えてみる必要があります。ちなみに、家庭排水の汚濁源の一番は台所となっています。

家庭内の汚濁源割合グラフ



無意識に汚している水

私たちはだれも水を汚そうなどとは考えていません。また、日常生活を送っている中で水を汚しているという自覚は薄いものです。しかし、私たちは知らず知らずのうちに、驚くべき大量の汚れを川へ流してしまっているのです。

例えば、刺身を食べたときに使ったしょうゆ。お皿にスプーン一杯分ほどの量が残っていたとき、あなたはどうしますか。何も考えずに排水溝口に流してしまいませんか。大部分ではないでしょうか。しかし、少量のしょうゆとはいえ、魚が生活できる水質に戻すにはふろおけ(三百リットル)三・八杯分の水が必要に

水のリサイクル



水を効率よく リサイクルするために

()内の量を捨てたら	魚が住める水質にするために必要な水の量はふろおけ何杯分?
使用済み天ぷら油 (500ml)	(ふろおけ1杯 300ℓ) 330
おてんの汁 (500ml)	25
牛乳 (200ml)	10
みそ汁 (200ml)	4.7
米のとぎ汁 (2ℓ)	4
ラーメンの汁 (200ml)	3.3
日本酒 (20ml)	2.7

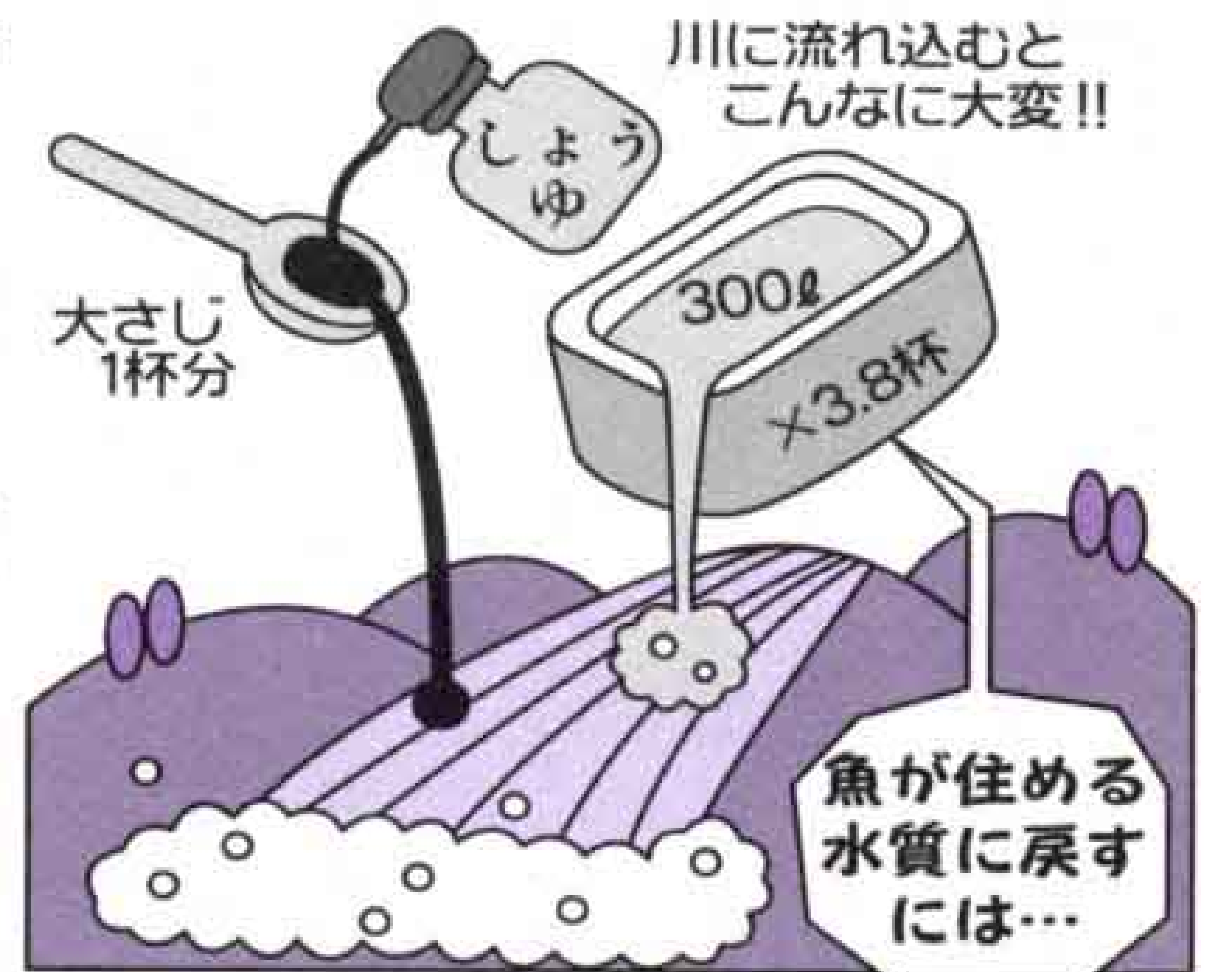
私たち人間の活動が活発になればなるほど、使う水の量はふえ、それに伴い汚れた水もふえます。昔に比べて川や海の水が汚れてしまったのは、川や海が本来持つ浄化能力以上の

なります。

また、洗濯や台所で使う洗剤には、自然界の中で分解しにくい性質を持つ界面活性剤や漂白剤が使われているものもあります。当たり前のように流しているこうした排水も、実は水を汚しているのです。

富士市だけでも何万という世帯があります。たとえ一軒から出る家庭排水なら環境に与える影響が少なくても、すべての家庭の汚れが合計されれば、想像できないほどの量になってしまいます。

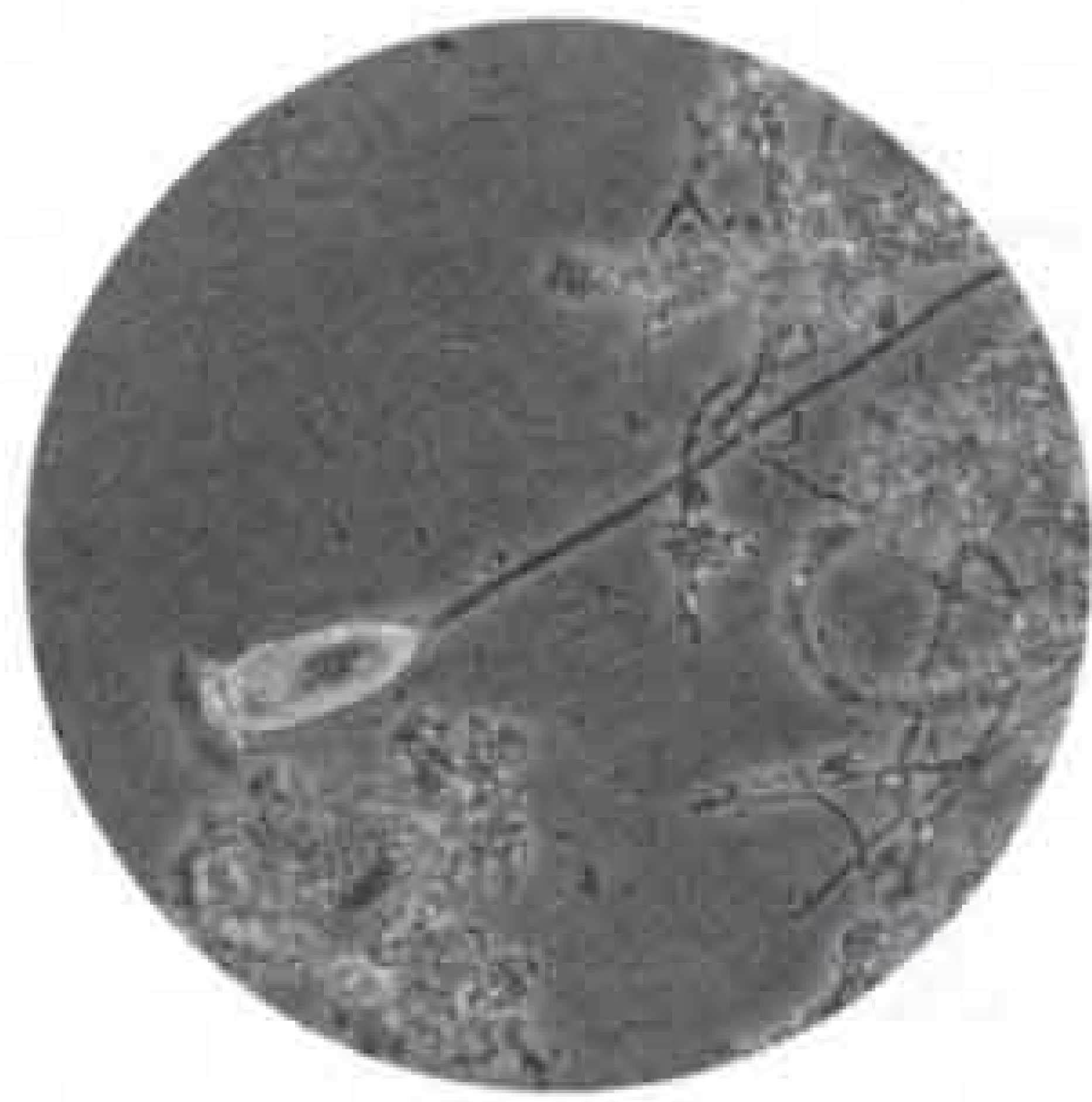
これで、水の汚れの九割が家庭排水だということを理解していただけるのではないのでしょうか。



排水が流れ込んだためです。

そこで、下水道の必要性が出てきました。家庭排水を下水処理場へ集め、まとめて処理してきれいな水にして川に戻すのです。しかし、下水道整備には長い年月と莫大なお金がかかります。下水道普及率百%達成まで、私たちは少しでも川に流れ込む汚れを減らす努力をしなければなりません。

しかし、下水道に接続すれば何を流してもいいというわけではありません。最新鋭の設備を誇る下水処理場ですが、汚れた水をきれいにするのに、微生物の力を借りています。微生物が水の中の汚れをえさとして食べるため、水がきれいになるのです。微生物は生き物ですから、食べられる量以上の汚れた水が流れてくると、元気がなくなったり、死んでしまったりします。また、微生物はガソリンや薬品などはきれいにできません。ですから、下水道が整備されている家庭でも、排水を下水道に流すことはリサイクルのスタートと考え



家庭排水の汚れを食べる微生物

て、微生物に対する優しい気持ちを持ち、油類や必要以上に汚れた排水を流すことはやめましょう。

汚い物が目の前から消えて、自分の周りさえきれいなになればそれでよいという考え方は、いつか自分自身の首を締める結果となります。そうならないためにも、一人一人ができることから、始める努力が大切です。

水を大切にすれば、下水道

下水道は、川や海を守るためにあるというのをご存知ですか。家庭から出た汚れた水すべてを川に流さず、地下を通る下水道管を通じて集め、きれいにしてから川に戻します。環境保全のために画期的なもののなのです。

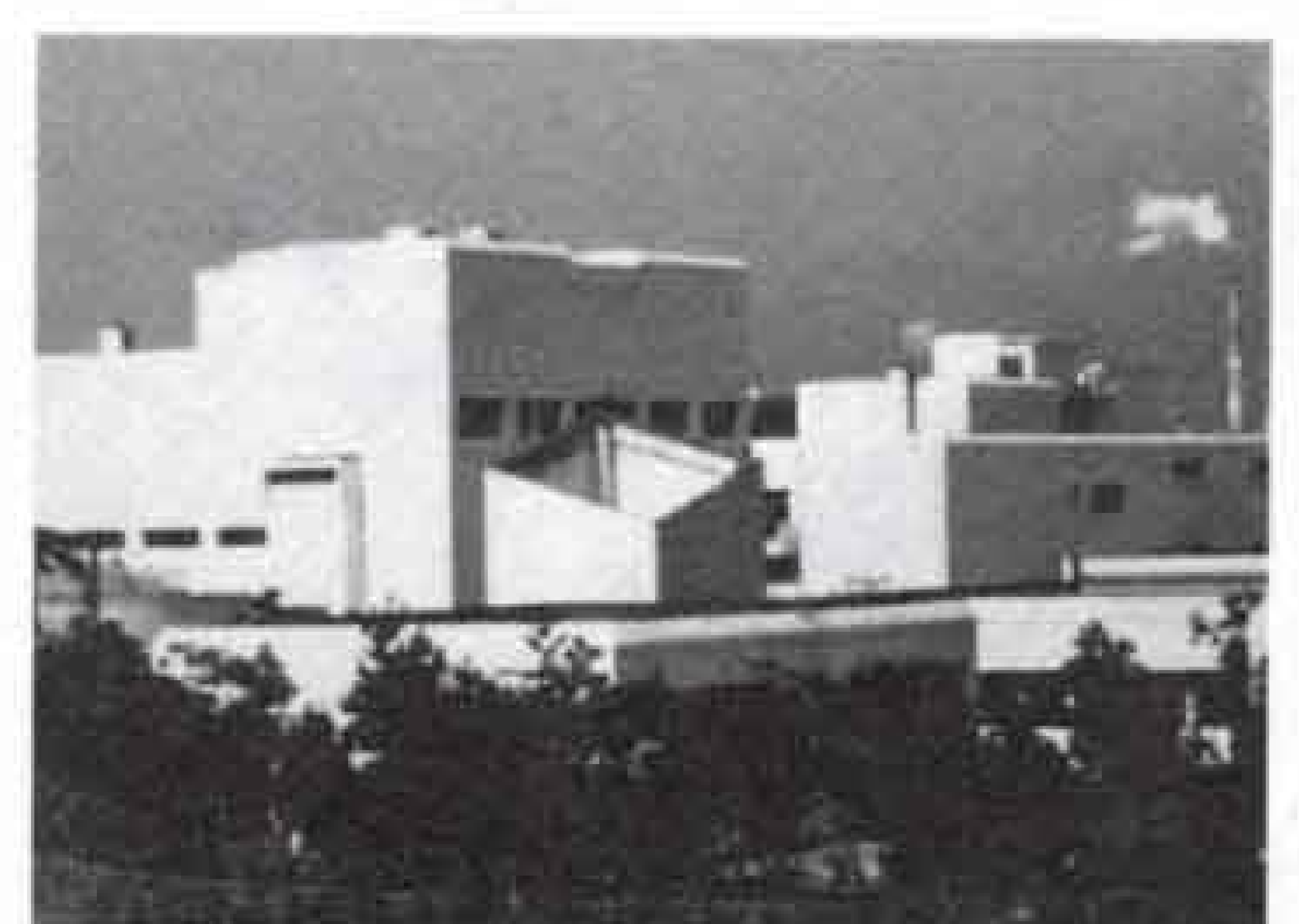
しかし、せっかく下水道の管が整備されても、家庭から出る台所やお風呂、トイレ、洗面所などの汚水を下水道へ流すための排水設備工事を、みなさんに行ってもらわなくては意味がありません。

富士市では平成九年度末で人口の五七%の人が下水道を利用できるようにになりました。しかし、このうち五人に一人が下水道を使わず、汚れた家庭排水を川に垂れ流しにしているのです。

また、「単独浄化槽を使っていれば、トイレは水洗ですし、下水道に接続しなくてもなんの不自由もない」という声がよく聞かれます。ですが、トイレ以外の家庭排水はそのまま川に流れ込みますし、いくら排水の汚れに気がつけたとしても、川は汚れてしまいます。ですから、下水道が利用できるようになったらすぐに排水設備工事を行い、下水道を使ってください。

富士市では引き続き、鷹岡・広見・石坂・三ツ沢地区を含め、順々と整備を進めていきます。排水設備工事は自己負担となりますが、みなさんの金銭的負担を少しでも少なくするために、工事費を無利子で融資あっせんしています。富士市は、良質で豊富な水に恵まれています。この優れた環境を守り、次世代を担う子供たちのためにも、下水道への接続をお願いします。

●問い合わせ 下水道部管理課内線二五一一



家庭排水を処理する東部浄化センター（左側）と西部浄化センター

いために つとした工夫

家庭排水の汚れは、意外と簡単な工夫で減らすことができます。最初は面倒でも、習慣づけてしまえば苦になりません。いきなり、全部を実践しなくてもいいのです。「これならできそう」と思ったものを、一つでもいいから始めてみませんか。

●台所での工夫●

- ・調理くずなどを出さない
- ▼食べ残して捨てることのないように人数分だけをつくる
- ▼三角コーナーには水切り袋、排水溝口には網をつけて、野菜くずなどが流れないようにする



- ▼野菜は新聞紙の上で皮をむき、そのままごみ箱へ捨てると、流す心配がない
- ▼三角コーナーなどで回収された野菜くずなどは、小まめに捨てる（水にぬれて小さくなくが流れ出す可能性があります）
- ▼野菜くずを集めて、ボカシをまぜて肥料にする
- ▼米のとき汁は植木や庭にまく（とき汁には赤潮などの原因となるリンが多く含まれています）
- ・使い終わった油を適正処理
- ▼食用油は調理で使い切る努力をする
- ▼てんぷら油はこして、繰り返し使用する（こした油を使うときは、三分の一ほど新しい油を加えるときれいに揚がります）

- ▼残ってしまった油は新聞紙などにしみ込ませて捨てるか、廃油石けんとして再利用をするなどして、決して流さない
- ・洗剤を多量に使わない

- ▼食後の皿などに残ったソースやマヨネーズ、ドレッシングなどは新聞紙などの再生紙でふき取ってから洗う
- ▼調理器具についた油はふき取る



なをに便当穴などを適当に切り、冷蔵庫で冷やして新聞紙などでふき取ると、再生紙で洗うことができます。



- ▼天然の植物性油脂を原料とした洗剤や廃油石けんなどで洗う
- ▼カルキのしみは酢で洗ったり、なべや流しの汚れはレモンの皮の内側でこすたりする
- ▼アクリル毛糸で編んだたわしで洗う（アクリル毛糸の繊維に洗浄効果があり、洗剤を使わなくても食器などの汚れが落ちます）



消費者団体「あけぼの生活学校」代表
高井幸子さん

(横割3)

あけぼの生活学校は身近な暮らしの中で誰にでもできる小さな実践を一つ積み重ね、暮らしの安全を求めていく活動をしています。その活動の一端として、廃油石けんをつくっています。石けんづくりを通して、家庭から何げなく流してしまっている排水や油が川や海を汚していることをアピールできたらと思います。

廃油石けんは自然界での分解が早く、環境に負担をかけません。また、一般に使われている合成洗剤と比べ汚れが落ちにくいこともありません。油汚れが激しい台所の換気扇や食器、靴下など広範囲にわたって使用できます。洗えないものは人間の体だけです（笑）。

環境問題に興味はあるけれど石けんをつくる時間がない人には、保健女性センターの二階で販売していますので、ぜひお試しください。



あけぼの生活学校の皆さん



水を汚さな 家庭でちょ

「私一人が気をつけたってしょうがないじゃない」なんて言わないでください。たとえ少しでも、みんなで行えば大きな効果を生みます。きれいな水にまた会えるよう願いを込めて、水のリサイクルに取り組みましょう。

メモ

25キログラムの洗濯物から泥や汗、洗剤など約1キログラムの汚れが出ます。これらは、水に溶け、一緒に流されています



メモ

家庭排水の中には、何万種類という化学物質が含まれ、処理されないまま川や海に流れ込んでいるものもあります。これは、洗剤が原因の場合が多いのです。

家庭で使われる洗剤を適切な量を守って使えば、1年間で1人当たり約5キログラムの洗剤を減らすことができますと言われています。

洗濯での工夫

- ▼洗濯機に合った量の洗濯物を入れ、まとめ洗いをする
- ▼粉石けんなど環境に優しい洗剤を使う
- ▼おふろの残り湯を使う（粉石けんがよく溶け、洗濯の効率がよいです）
- ▼洗剤の量は表示されている量を守る



洗剤は計量スプーンなどできっちり計ることが大切です

- ▼洗濯の前に、衣服についた大きなごみは取る
- ▼水に浮いたごみは小まめに取り、一緒に流さない

おふろでの工夫

- ▼排水溝などが汚れた場合、汚れやごみを溶かすタイプの洗剤を使わない（らせん状の針金でこするだけで十分汚れが落ちます）
- ▼シャンプーやリンス、ボディシャンプーなどは、環境に配慮したものを適量使用する
- ▼ふろおけなどを洗う洗剤も種類と量に気をつける

トイレでの工夫

- ▼ティッシュペーパーや紙おむつ、生理用品などを流さない
- ▼掃除を小まめにする（ふだんからきれいにしておけば、強力な洗剤を使わなくても落ちます）



主婦 池田春美さん

(中里1)

ふだんから水を汚さないように気をつけていることと言えば、なるべく洗剤を使わないように工夫していることです。食器についた油類は水で湿らせた新聞紙を使ってふいたり、まな板の汚れは酢と塩で落としたりしています。たとえ洗剤を使ったとしても、汚れたものはすぐに洗うように心がけるだけで、洗剤の量は大分減りますね。

また、三角コーナーにたまった野菜くずは、ボカシをまぜて肥料にしているのですが、野菜くずが発酵するときに出る水は排水管の汚れ落としにとっても効果があります。台所やおふろ、トイレの排水管の汚れもびっくりするほどよく落ちます。もし、ボカシで肥料をつくっている人は一度試してみてください。

身近なものにちょっと工夫を加えるだけで、環境は守れると思いますよ。



ボカシの容器の底にたまった水



4月のできごと

街のアルバム



桜と富士山（岩本山公園）

地域に根差した、まちづくりの拠点

「岩松北公民館落成式」

4月11日 地域住民の強い要望もあって建設が進められてきた岩松北公民館が完成し落成式が行われました。式典では、市や関係者など約100人が出席。地域住民を代表して小林区長会長が「この公民館を地域の財産として大切にし、潤いのあるまちづくりを進めていきたい」とあいさつし、テープカットが行われました。式典後には、紅白の投げもちが行われるなど、会場には子供たちをはじめ大勢の人たちが集まり、まちづくりの拠点となる公民館の完成を祝いました。



すばらしい環境の中で、大きく育て

「青葉台小学校落成式」

4月23日 市内25番目の小学校として青葉台小学校が完成し落成式が行われました。式典には関係者をはじめ、全校児童434人が出席し、初代児童会長の廣坂勇大君（6年）が「夢と希望を持ってみんなで力を合わせて、明るく楽しい学校とよい歴史をつくっていきます」と力強く抱負を語りました。また、地元で親しまれているヤマボウシの木3本が植樹され、周辺環境と調和した学校の完成に児童から笑顔が絶えませんでした。

自然を守り育てる

「富士山麓ブナ林創造事業」

4月29日 富士山麓の自然を市民の手で守り育て、後世に伝えようと、富士山2合目で富士山麓ブナ林創造事業が盛大に行われました。当日は天候にも恵まれ、ブナを中心にヒメシャラ、ヤマモミジ、ミズナラなど15~20年育った大きな苗木100本を植樹しました。また、ミニコンサートも開催され、大自然の中で聞くテンポのいい演奏に参加者から手拍子が起こるなど、忘れかけていた自然のよさと大切さを再発見しました。



「社会を明るくする運動」はすべての国民が、犯罪や非行の防止と罪を犯した人たちの更生について理解を深め、それぞれの立場において力を合わせ、犯罪のない明るい社会を築こうとする全国的な運動です。

罪を犯した人や非行に陥った少年の更生と社会復帰には、本人の強い意志とあわせ、家庭、職場、学校、地域社会などの理解と協力が不可欠です。

犯罪を誘発させない環境づくりを目指し、各地区では街頭啓発やミニ集会を行います。「社会を明るくする運動」にあなたも参加してみませんか。

重点目標

地域住民の理解と協力により、犯罪・非行を防止し、罪を犯した人や非行に陥った少年の更生を支える

街頭啓発

7月1日(水) 17:00~18:00
富士・吉原・鷹岡 各商店街

第48回

社会を明るくする運動

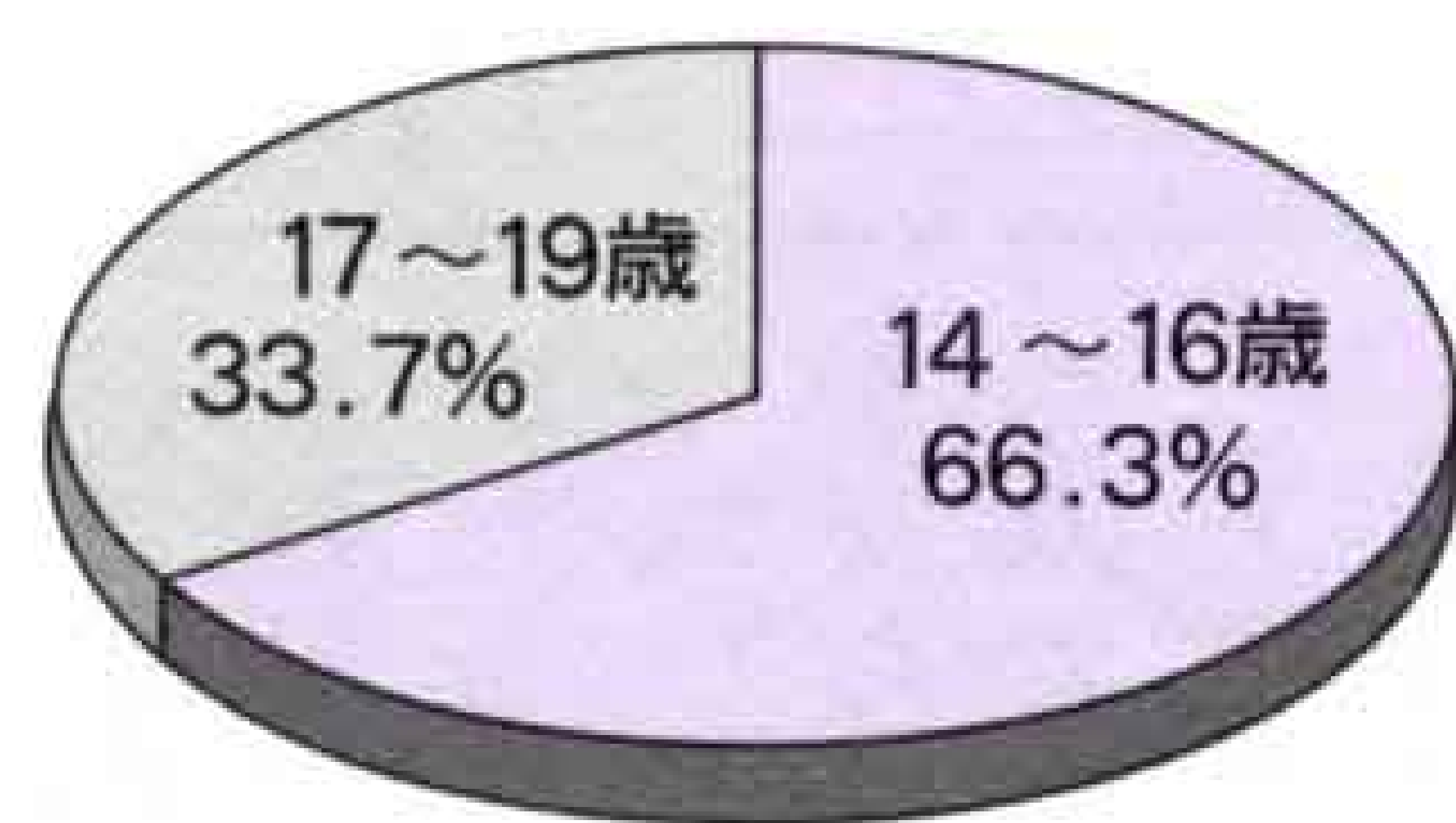
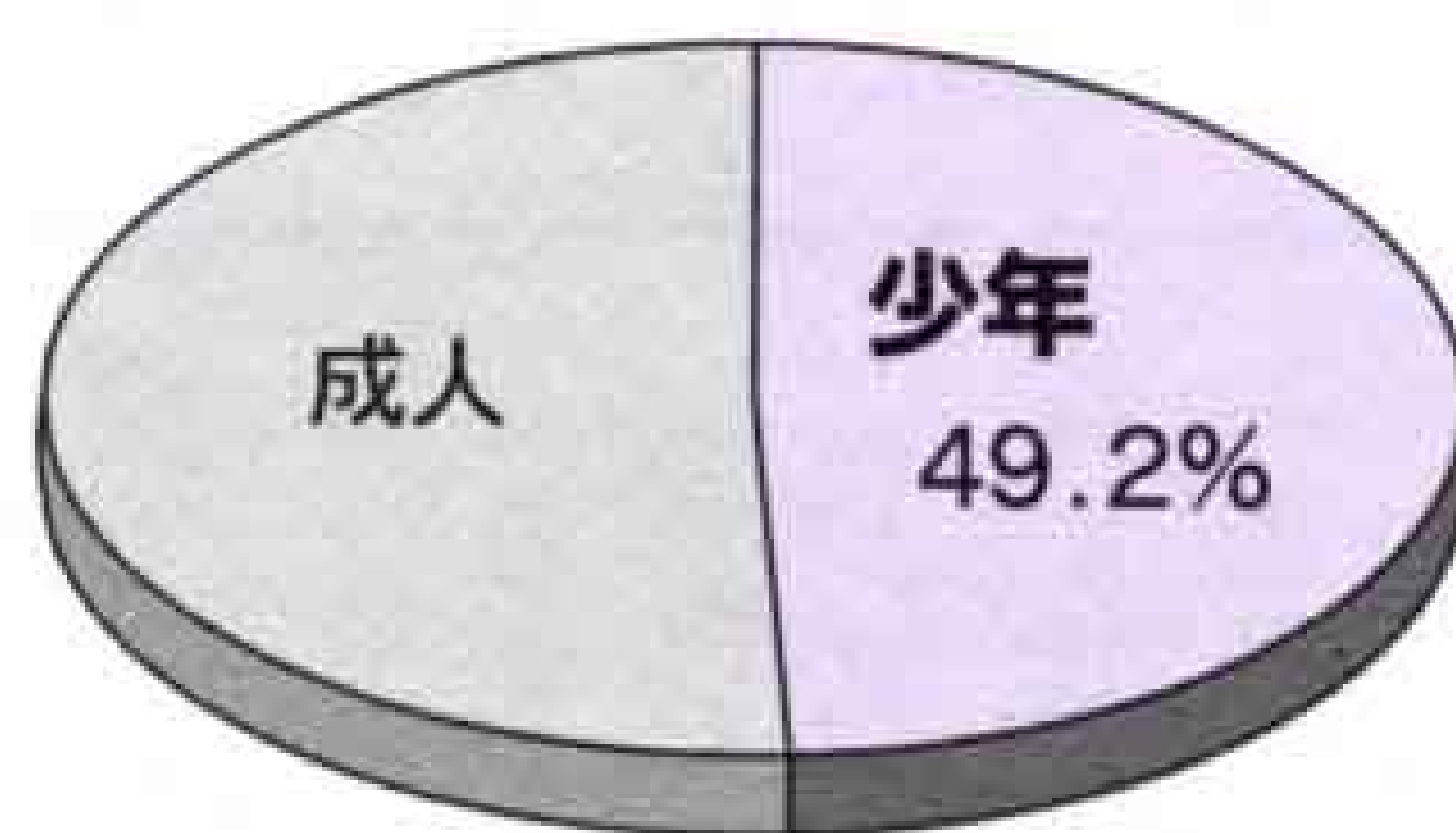
～ふれあいと対話が築く明るい社会～

強調月間 7月1日～31日

全国で検挙される人の半数は少年

平成8年中に刑法犯検挙補導人員の49.2%を少年が占めています。その中心となっているのは、14～16歳の少年であり、全体の66.3%を占めています。

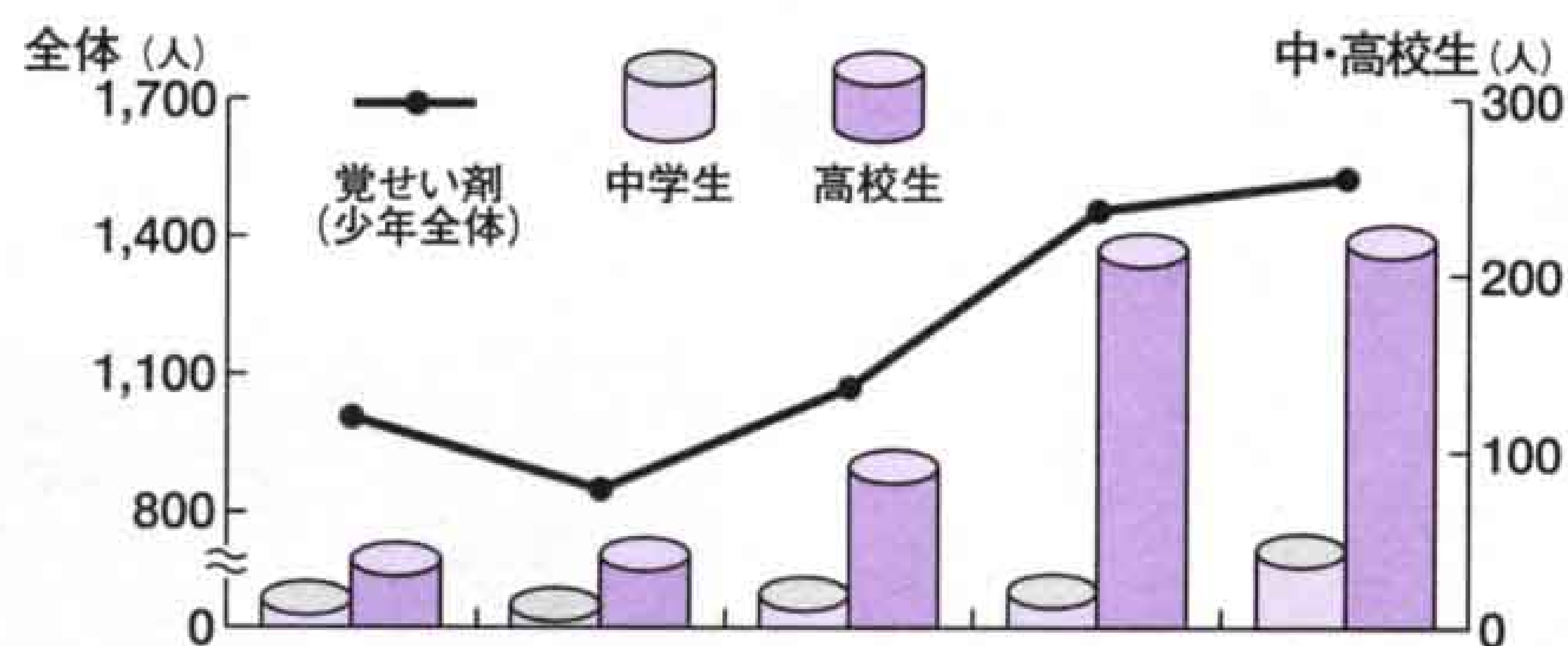
- 刑法犯に占める少年の割合 (交通関係を除く)
- その中心は、低年齢層の少年です



覚せい剤乱用少年が増加、高校生にもまん延

平成9年中に覚せい剤の使用などで補導された少年は1,596人。このうち半数が無職の少年ですが、高校生や中学生の覚せい剤の使用が急増しています。

- 覚せい剤乱用で補導された少年の推移 (少年全体/中・高校生)



年次	5年	6年	7年	8年	9年
覚せい剤	980	827	1,079	1,436	1,596
中学生	17	13	19	21	43
高校生	38	41	92	214	219



問い合わせ
社会福祉課 内線2311

※各グラフは警察庁の統計データをもとに作成

お便りください

このコーナーは、皆さんの意見や地域の問題をお届けしています
広報広聴課 ☎51-0123 内線2822へご連絡ください

市長への手紙から

平成九年度は四百通を超す

「市長への手紙」が寄せられました

市では、市民の皆さんからのさまざまな意見や提言を聞き、市政に反映させるために「市長への手紙」制度を設けています。今回は、平成九年度に、寄せられた「市長への手紙」をまとめました。

「市長への手紙」制度は、広く市民の皆さんから「生の声」を聞く広聴業務の一環として、昭和四十九年から導入され、昨年までに六千五百通以上の意見や提言などが寄せられました。また、昭和五十四年から、はがきを年一回三地区（吉原・富士・鷹岡）に分けて広報ふじに折り込んで全戸配布しています。そのほかに、公民館などの公共施設にもはがきを置くなど、市民サービスとして欠かすことのできない制度となっています。

「年々ふえ続ける

受け付け件数」

ここ数年、「市長への手紙」として受け付けされた件数は増加しています。平成九年度に寄せられた手紙は四百九通ありました。その内容は、公園の整備に関するものが多く、次に道路や歩道の整備、職員の接遇や同報無線に関する要望事項が多く



寄せられています。また、寄せられた手紙の内容について、実現もしくは実現可能な内容が五十二通、また今後調査検討する項目が二十八通となり、皆さんの意見や提言が直接市政に反映されています。

これからも充実した制度の運営に力を入れ、なお一層皆さんの声を市政に生かしていきます。※このコーナーでは、多く寄せられた要望などを紹介していきます。

○要望の多かった内容ベスト5

順位	内容	件数
1	公園整備	17
2	道路整備	14
3	歩道整備	12
4	職員の接遇	10
	同報無線	10

○市長への手紙の処理状況

実現・実現可能	調査検討	参考・その他	計
52	28	329	409

初夏の風物詩・蛍を守る 富士ほたる愛好会

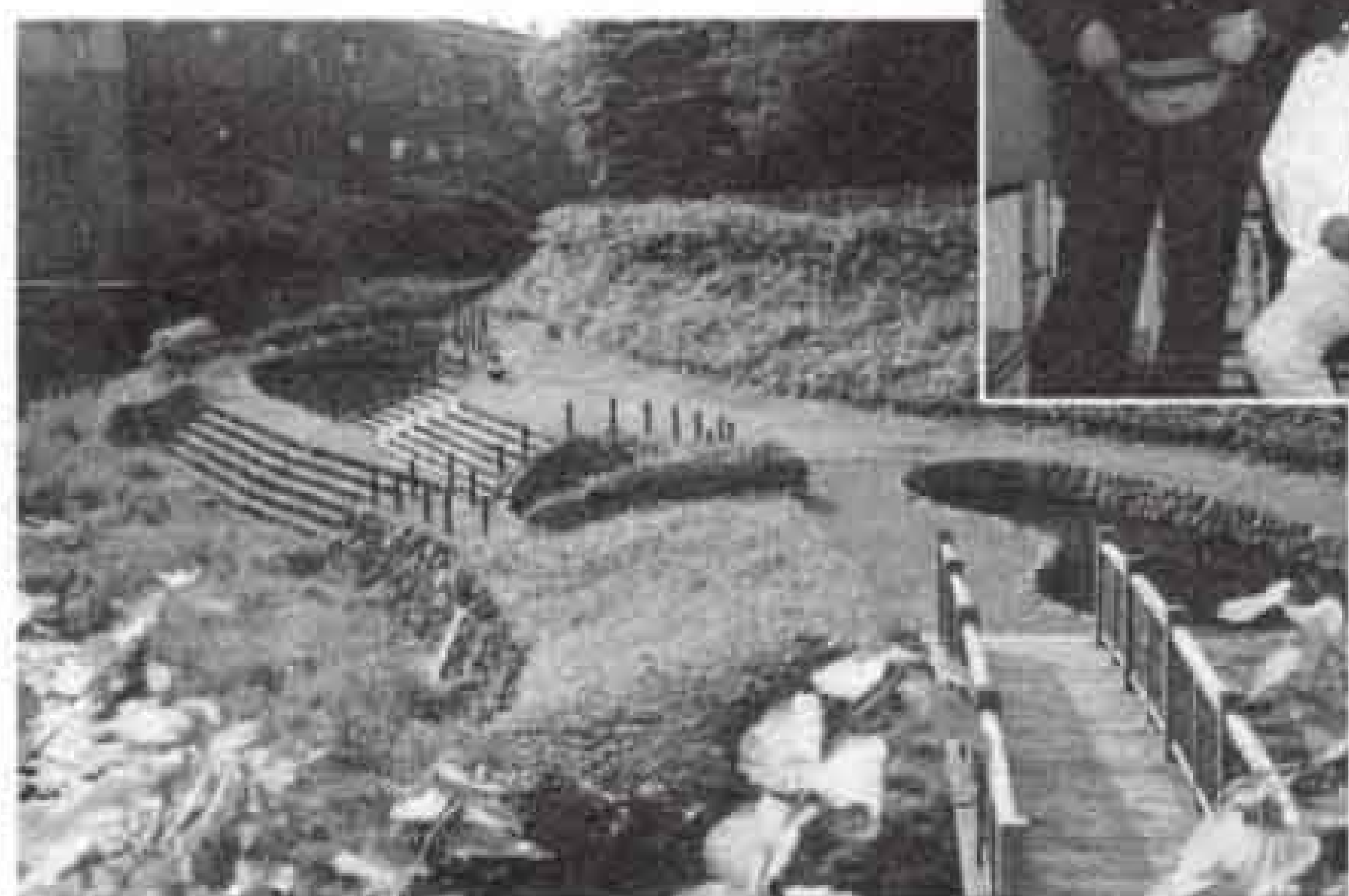
ズームアップ

ふじ



市内には、蛍が見られる場所が何か所あります。その中の代表的な場所である鑑ヶ淵親水公園（原田）を中心に、蛍の放流などの活動を行っているのが「富士ほたる愛好会」です。

生活排水の増加や河川の改修などが原因で減少してしまった蛍を再び呼び戻そうと、幼虫を飼育して放した結果、鑑ヶ淵親水公園では自然発生するほどになりました。会員の皆さんは「蛍の柔らかな光に魅せられてしまったと言っても過言ではありません。蛍の光には人間の心を和ませます不思議な力があります」と言います。



蛍は成虫になると二週間ぐらいで死んでしまいます。そのほんの短い間だけ、私たちの目を楽しませてくれるのです。「一時は数匹しか観察できなかった蛍が、鑑賞会を開けるほどふえたことは本当にうれしいことです。ことしの鑑ヶ淵親水公園では、五月中旬から蛍が姿をあらわし、六月中旬ごろまで

観察できるでしょう。異常気象のためか例年より早いですよ。時間帯としては夜七時三十分から八時三十分ぐらいがいいと思います。蛍を見たことがない人はもちろん、蛍に思い出がある人なども、ぜひ誘い合って足を運んでみてください。蛍の光は幻想的で、本当にきれいですよ」と話してくれました。

かけ橋

まだ見ぬ君へ…

広見公園の東隣にあるこども療育センター内で、いろいろなおもちゃの貸し出しボランティアをしている、ふじおもちゃ図書館をご紹介します。

ふじおもちゃ図書館

ふじおもちゃ図書館は、平成三年から、こども療育センター内の一室で毎週土曜日の午前九時から十一時まで活動をしています。ここでは、おもちゃを貸し出ししてくれるほか、おもちゃで実際に遊ぶこともできます。特に、雨の降った日などは大変にぎわいます。また、講演会などの託児サービスマやお花見会を主催したりと幅広い活動をしています。

代表の稲葉正子さんは、次のように話してくれました。

「ふじおもちゃ図書館は、いろいろな障害を持った子供と、

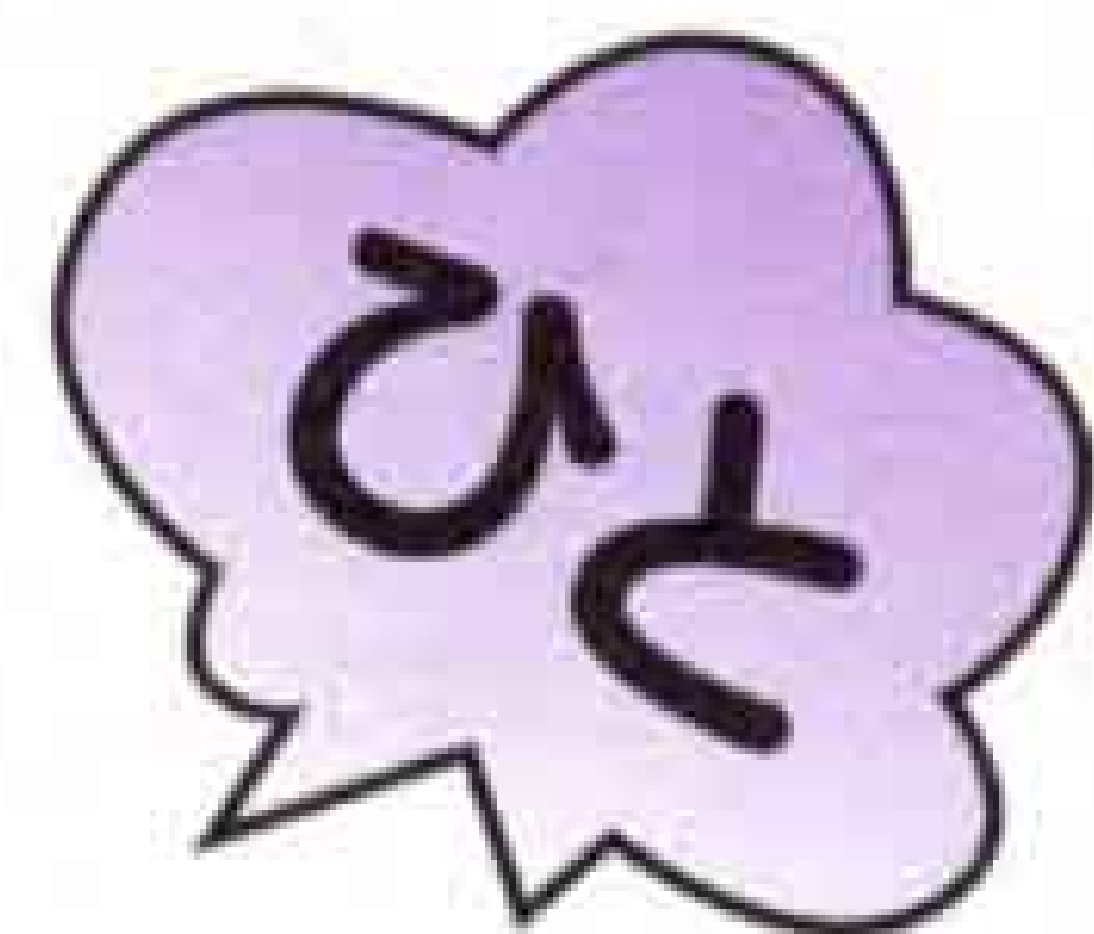


持たない子供の交流の場として発足しました。こども療育センターができるときに、このような部屋が設けられると聞き、身近でふだん着感覚でボランティアができたらと思いい、活動を始めました。

ふじおもちゃ図書館は、名前に『図書館』という言葉が入っているせいか、かた苦しう考えられたり、おもちゃの貸し出しが主な活動のように思われがちですが、人と人の交流の場を提供することを目的としています。ここに親子で遊びに来ることで、子供同士親同士の情報交換やコミュニケーションを活発にしてほしいと思っています。それに、会員のほとんどが子育て経験者。育児に関する相談にも気軽に応じていきたいとも考えています。また、障害を持った子供でも操作しやすいおもちゃや家庭に置けないような大きなおもちゃなどを、充実していきたいです。子供を通して新しい発見があり、やりがいがあります。欲を言えばもっと広い部屋がほしいですね(笑)。また、おもちゃの修理ができる人や子供が好きな人にふじおもちゃ図書館の会員にもっとなっていたらいいですね」

▼問い合わせ ▲ 稲葉正子 方

☎三五―三四四



第53回「春の院展」に初入選した

村石 恵子さん

(柚木)



春

の院展に入選した日本画の題名は「冬日」。村石さんの自宅の廊下から台所を見たお気に入りの風景を描いたものです。どちらかというと人物画が好きという村石さんですが、この作品は描く前から題名が決まっています。絵を描いている途中で迷いはなかったと言います。

村石さんは、「私が日本画を描くのは、あくまで趣味の範囲。主婦の仕事の合間に時間を見つけて、自分が描きたいときに描きたいものを描いています。私の目標は自分が満足できる絵を描くことですので、出展もあま

りしませんが、いままで大きな賞を受賞したこともありませんでした。ですから、入選の知らせが来たときは、うれしいというより、信じられないという気持ちが強かったです。いまでも『柵からぼたもち』だったと思っています。

今回たまたま入選したとはいえ、私の一番主な仕事は主婦であり、それを崩すつもりはまったくありません。ただ、絵をやっているよかったです。いろいろな人と出会えるきっかけがあること。家に閉じこもっているだけでは得られない体験もあり、考え方も広くなり、自然体で気長に楽しく日本画を描いていけたらと思います」と話してくれました。

入選作品「冬日」



もあり、考え方も広くなり、自然体で気長に楽しく日本画を描いていけたらと思います」と話してくれました。

2級ホームヘルパー養成研修

☎ 社会福祉協議会 64-6600

と き 8月～10月 計130時間(22日間)
 ところ 保健女性センターほか
 内 容 福祉サービスの講義、介護実習など
 対 象 ホームヘルプサービスに従事することを希望する50歳以下の健康な人で、全課程受講可能な人
 定 員 20人(応募者多数の場合は抽せん)
 受講料 1万3,000円(テキスト代)
 申し込み 7月6日～9日に直接社会福祉協議会へ

県身体障害者スポーツ大会「ふじのくにチャレンジピック」

☎ 障害福祉課 内線 2323

と き 9月20日(日)
 ところ 県草薙総合運動場
 種 目 陸上競技、車いすバスケットボール、聴覚障害者バレーボール、グランドソフトボール

★選手募集

対 象 16歳以上で身体障害者手帳を持つ人
 申し込み 6月30日までに直接障害福祉課へ

★サポーター(ボランティア)募集

対 象 県内在住の高校生以上で、研修会(8月の土曜日)に参加できる人
 定 員 50人(応募者多数の場合は抽せん)
 申し込み・問い合わせ 6月30日までに電話またはFAXで、県障害福祉課内「ふじのくにチャレンジピック」事務局へ ☎054-221-3619 ☎054-221-3267

赤十字水上安全法救助員養成講座

☎ 社会福祉課 内線 2312

と き 6月18日(木)～21日(日) 9:00～17:00
 ところ 田方郡函南中学校プール
 対 象 18歳以上の平泳ぎ、クロール各50m計100mを2分30秒以内で泳げる人で、全日程に参加できる人
 定 員 50人(先着順)
 受講料 950円(教本代、傷害保険料代)
 持ち物 水着、水泳帽、昼食など
 申し込み 電話で日本赤十字社静岡県支部事業推進課へ ☎054-252-8131

旧日本赤十字社救護看護婦等に対する書状贈呈事業について

☎ 社会福祉課 内線 2312

先の大戦において戦時衛生勤務をした看護婦に対して、内閣総理大臣名の書状を贈呈します。なお、書状の贈呈は、請求に基づいて行います。
 対 象 外地での勤務経験があり、加算年を含めた勤務経験が12年未満の旧日本赤十字社救護看護婦及び旧陸軍従軍看護婦であった、日本国籍を持つ人
 請求方法 平成15年3月31日までに、請求書(問い合わせ先で配付)に必要事項を書いて、郵送で〒100-0014 東京都千代田区永田町1-6-1内閣総理大臣官房管理室業務担当へ
 問い合わせ 内閣総理大臣官房管理室業務担当 ☎03-3581-2475または県国民健康保険課 ☎054-221-2318

児童手当の現況届を

☎ 児童福祉課 内線 2327

児童手当を受給している人は、毎年6月に養育の状況や前年の所得などについて届け出ることが義務づけられています。6月12日ごろに届け出用紙と届け出上の注意事項を郵送します。届け出用紙と注意事項をごらんになり、証明書などが必要な人は提出してください。
 受 付 6月15日～30日に市役所2階ホール南側へ(土・日は除く)
 ※6月期支給の口座振替は10日です。

母子家庭等医療費助成制度の手続を

☎ 児童福祉課 内線 2327

母子家庭等医療費助成制度に該当する場合(①～③とも)は申請をしてください。なお、現在受給者証を交付されている人も、申請手続をしてください。
 ①母子・父子・両親のいない家庭や配偶者に重度の身体障害がある家庭
 ②18歳未満(4月1日現在)の児童を扶養している家庭
 ③平成9年中の所得に所得税が課せられていない家庭
 手続方法 6月26日・29日・30日に印鑑、保険証、預金通帳を持参し、児童福祉課へ

防衛庁(自衛官)採用制度説明会

☎ 市民課 2222

平成10年度の自衛官採用に関する説明会を行います。
 と き 6月28日(日) 13:00～16:00
 ところ 富士公民館第2研修室
 申し込み 当日直接会場へ
 問い合わせ 自衛隊富士募集事務所 ☎51-1719

～日曜納税相談～

と き 6月28日(日) 9:00～16:00 ところ 市役所3階
 ★収 税 課…市・県民税、固定資産税の納付について
 ★国民健康保険課…国民健康保険税の納付について
 問い合わせ 収税課 内線2365、国民健康保険課 内線2343

環境シリーズ No.③ 地球が危ない

地球の資源にも限りがあります。もし、今のペースで資源を採掘し続けると、石油は約43年、天然ガスは約62年でなくなると言われています。(資源エネルギー庁の調査より)

毎日の生活から出されるごみの中には、資源として使えるものがたくさん含まれています。みんなで協力し、リ

サイクルを進めることで、限りある資源やエネルギーを大切にしていきましょう。

<参 考>

- 牛乳パック30枚(およそ1kg)で、トイレットペーパーが5個できます。
- アルミ缶1個のリサイクルで、40W電球の12時間分の電気を節約できます。
- 古紙を1tリサイクルできれば、太さ14cm、高さ8mの木を約20本切らずに済みます。



石油 あと43年
 天然ガス あと62年

問い合わせ 環境衛生課 内線2055

センター婦人がん検診

☎ 保健女性センター 64-8992

とき 7月2日(木) 13:30~14:15
ところ 保健女性センター
対象 30歳以上の女性
内容 子宮頸がん・乳がん検診
受診料 1,100円(70歳以上などの人は無料)
申し込み 電話で保健女性センターへ予約してください
*不正出血・子宮筋腫などがある人は医療機関での検診をお勧めします。

国民年金保険料の納付は 便利な口座振替で

☎ 国民年金課 内線 2264

◎平成10年度国民年金保険料は…
1か月1万3,300円(付加保険料400円)
◎口座振替のメリットは…
●納期限を気にする必要もなく、納め忘れありません。●自動引き落としのため、手間も省け確実です。
●その月に引き落としができなくても、翌月に再度振替ができるので安心です。
申し込み 納付案内書、預金通帳、通帳届け出印を持参し、市内の金融機関へ(郵便局は除く)

看護婦などの就業相談

☎ 中央病院庶務課 52-1131

①看護婦等再就業相談
とき 6月24日(水) 10:30~14:00
ところ 県富士健康福祉センター(県富士総合庁舎内)
②看護婦等進路説明・相談会
とき 6月27日(土) 13:30~16:00
ところ 県東部地域交流プラザパレット(沼津市)
…①②とも…
申し込み 当日直接会場へ
問い合わせ 静岡県ナースセンター
☎054-253-0713

難病患者総合相談会

☎ 保健女性センター 64-8993

とき 6月28日(日) 12:30~
ところ 保健女性センター
内容 専門医師や関係機関の職員による無料相談
対象疾患 パーキンソン病、リウマチ、てんかん、小児心臓病などの特定疾患、難治性慢性疾患
申し込み 当日直接会場へ
問い合わせ 富士市難病団体連絡協議会(泉方) ☎61-2249

「富士市介護保険事業計画」の 懇話会メンバー募集

☎ 介護保険準備室 内線 2303

市は、平成10年度・11年度の2か年をかけて「富士市介護保険事業計画」を策定します。市民各層からの意見を計画に反映させるため、市民懇話会のメンバーを募集します。
定員 若干人
対象 市内在住の20歳以上の人
申し込み 6月30日までに作文(高齢者介護に関するもの、400字詰め原稿用紙2~3枚以内)に住所、氏名、年齢、職業を書いて、介護保険準備室へ

コスモスの里づくりを してみませんか

☎ みどりの課 内線 2668

市では、毎年花いっぱい事業の一環としてコスモスの種を無料で配布します。公園、道路沿いや河川の空き地など公共の空間に、かわいいコスモスを育ててみませんか。
申し込み 6月30日までに、はがきに住所、氏名、電話番号、種をまく場所、面積を書いて、〒417-8601富士市永田町1-100富士市役所みどりの課へ
※コスモスの種は、7月上旬に郵送します。

ぜんそくキャンプの生徒募集

☎ 保健女性センター 64-8991

とき 7月28日(火)~31日(金)
3泊4日
ところ むらくし荘(浜松市)
対象 市内在住の気管支ぜんそくを持つ小学2~6年生
定員 40人(先着順)
内容 プールでの訓練、レクリエーションなど
申し込み 6月24日~26日に直接保健女性センターへ

市民生活講座

☎ 女性施策推進室 64-8995

とき・テーマ いずれも10:00~12:00
①6月24日(水)・②7月3日(金)「しのびよる環境ホルモンの恐怖(1)(2)」
③7月14日(火)「金融ビッグバンと私たちの暮らし」
④7月23日(木)「これからの介護~介護保険とサービス~」
ところ 保健女性センター4階ホール
受講料 500円
申し込み 6月19日までに受講料を持参し、女性施策推進室へ(電話も可)
※託児あります(要予約、保険料200円)

第32回

富士市女性夏期大学

☎ 女性施策推進室 64-8995

とき 7月12日(日) 12:30~16:00
ところ ロゼシアター大ホール
内容 ①ピエロのミニサーカス
②講演「みんな地球に生きるひと」
講師 アグネス・チャンさん
(エッセイスト、教育学博士)
受講料 700円
申し込み 受講料を持参し、6月25日~7月11日にロゼ・チケットセンターへ、または6月25日・26日の9:00~12:00に保健女性センター3階、吉永・神戸・吉原・富士・富士南・岩松・鷹岡公民館へ(先着順)



富士マリンプール オープン



6月27日(土) 9:00~

6月27日~9月6日 9:00~17:00

毎週木曜日は休み(夏休み期間中は無休)
※駐車場が大変混雑します(特に土・日曜日とお盆期間中)ので、車の相乗りや他の交通機関の利用をお願いします。

☎ 富士マリンプール 33-3400

6月の教育委員会会議

6月定例会を次のように開催します
とき 6月19日(金) 13:30~
ところ 市役所8階政策会議室
☎ 教育委員会管理課 内線 2738

テレホンカード「花と富士山シリーズ(第2弾)」を販売します

☎ 振興公社事業第二課 33-3400

施設利用振興公社は、テレホンカード「花と富士山シリーズ(第2弾)」を6月23日より販売します。

販売枚数 670枚限定
(1枚600円、50度数)



販売場所 富士市民

センター、市立富士体育館、ラ・ホール富士、温水プール、陸上競技場、富士マリンプール

市民文芸第35号作品募集

☎ 文化振興課 内線 2722

対象 市内在住・在勤・在学の人
(小・中学生は除く)

申し込み 7月1日～8月31日に直接
または郵送で、〒417-8601 富士市永田町1-100 富士市役所文化振興課へ

※作品は本人の自作で未発表のもの

種目	規定	応募原稿
詩	1人1編	400字詰め原稿用紙(詩は3枚以内)で、同じものを2通、うち1通は無記名
短歌	1人5首	
俳句	1人5句	
川柳	1人5句	
随筆	1人1編	400字詰め原稿用紙10枚以内
児童文学	1人1編	400字詰め原稿用紙20枚以内
小説	1人1編	400字詰め原稿用紙30枚以内

●市民れんらく版●

★富士親と子のよい映画をみる会

「11ぴきのねことあほうどり」ほか
とき 6月28日(日) 10:00～、13:30～
ところ 富士市民センター
入場料 1,000円(前売り800円)
問い合わせ 宇佐美 方 ☎52-2312

6月の休日当直医など

内科・小児科・外科

救急医療センター 51-0099 津田

●診療時間

平日 午後7時～翌朝8時
土曜日 午後2時～翌朝8時
日曜祝日 午前9時～翌朝8時

◆6月7日(日)

産婦人科 長谷川産婦人科 53-7575 吉原5
眼科 朝岡眼科医院 52-0745 今泉3
耳鼻科 はら仙石 67-2012 沼津
柔道整復 高橋接骨院 53-8751 石坂

シルバー健康体操教室

☎ 温水プール 36-2131

とき 7月15日～9月16日 毎週水曜日 計10回

①9:30～10:30 ②10:40～11:40

ところ 富士柔剣道場

対象 市内在住・在勤の60歳以上の人

定員 ①②とも60人

受講料 1,500円

申し込み 6月28日(日)の8:30～9:00に
本人が受講料を持参して富士柔剣道場へ(応募者多数の場合は抽せん)

富士文芸フォーラム

☎ 文化振興課 内線 2722

～文芸を愛する市民の皆さんへ～

とき 6月27日(土) 13:00～15:00

ところ ロゼシアター4階和室

内容 詩、随筆、短歌などの部門別に分かれた意見交換や質疑応答

参加費 500円

申し込み 6月19日までに直接または
電話で文化振興課へ

※当日、市民文芸のバックナンバーを販売します。

ラジオ体操指導者講習会

☎ 体育振興課 内線 2726

とき 7月3日(金) 19:00～21:00

ところ 市立富士体育館

対象 社会体育指導者、子ども会世話人、ジュニアリーダー、各企業団体指導者など(小・中学生は保護者同伴)

定員 200人 受講料 無料

申し込み 6月26日までに直接または
郵便、電話、FAXで〒417-8601 富士市永田町1-100 富士市役所体育振興課へ ☎53-8584

◆6月14日(日)

産婦人科 米山病院 52-3060 吉原4
眼科 高山眼科医院 27-2406 富士宮
耳鼻科 崎川医院 75-9131 清水町
柔道整復 丸山接骨院 61-4720 森島

◆6月21日(日)

産婦人科 池田産婦人科 21-2228 石坂
眼科 加藤医院 34-0011 比奈
耳鼻科 沢田医院 52-1873 吉原3
" 章香クリニック 75-1982 三島
柔道整復 近藤接骨院 52-5187 今泉3

◆6月28日(日)

産婦人科 遠藤産婦人科 52-1941 吉原3
眼科 吉原中央眼科 53-0360 吉原3
耳鼻科 聖隷沼津病院 52-1000 沼津
柔道整復 北村接骨院 63-7180 宮島

◎休日救急歯科診療

診療時間 午前9時～午後4時
診療場所 歯科医師会館 ☎53-5555

平日の夜間及び休日当直医の
問い合わせは… ☎51-9999

手漉和紙教室

☎ 市立博物館 21-3380

とき 7月5日・12日・19日
各日曜日 9:00～12:00

ところ 市立博物館別棟実習室

内容 原料づくり、手すき、板張り、天日干し

対象 一般男女

定員 20人(先着順)

受講料 1,500円

申し込み 6月20日から受け付けます。
直接または電話で市立博物館へ

富士市少年少女合唱団团员募集

☎ 文化振興課 内線 2722

協力する喜び、美しいものをつくり出す喜び、そして合唱する喜びを子供たちへ。

対象 市内の保育園・幼稚園の年長児、小・中学生(男子は変声期前)

練習日・会場 毎週水曜日 年長児～
小学3年生16:00～17:00 小学4年生

以上17:30～19:30 富士市民センター
費用 1か月3,000円

申し込み 保護者同伴で直接練習会場へ
問い合わせ 辻村 方 ☎52-5513

パスポート(旅券)の申請は ゆとりを持って

☎ 国際交流室 内線 2864

例年7月・8月の旅券窓口は、大変込み合います。旅券が必要な人は、早目の申請をお勧めします。

現在、旅券を持っている人も有効期限に注意してください。旅券の切りかえ申請は、残りの有効期間が1年未満になれば可能です。

問い合わせ 富士県行政センター ☎63-1166、または東部県行政センター ☎0559-51-8211

平成10年度 個人の市・県民税についてのお知らせ

☎ 市民税課 内線 2359

◎平成10年度は特別減税が実施されます。減税額は次のとおりです。

- ①本人 1万7,000円 (追加減税分含む)
- ②控除対象配偶者 8,500円 (")
- ③扶養親族 (1人につき) 8,500円 (")

*特別減税額は①～③の合計額となりますが、市・県民税の所得割額の合計額が限度となります。

<参考例>夫婦子供2人の場合の特別減税額は、4万2,500円になります。

本人1万7,000円+控除対象配偶者8,500円+扶養親族8,500円×2

◎納期は特別減税の追加実施に伴い、次のようになります。

- 特別徴収の人 (毎月の給与から天引きされている人)
6月の給与からは天引きがなく、7月以降来年5月の給与まで11か月で天引きされます。

- 普通徴収の人 (個人で直接納付している人)

富士市では例年のとおり、

第1期は6月、第2期は8月、第3期は10月、第4期は平成11年1月の4回で納付をお願いします。

(ただし、納期前納付報奨金制度を利用する場合は、6月末日までに全額を一括納付していただくことになります)

◎平成9年中の所得の証明は特別減税の追加実施に伴い、次のようになります。

- 特別徴収の人 6月4日(木)から証明書を発行します。
- 普通徴収の人 6月11日(木)から証明書を発行します。

※上記すべての内容は、追加の特別減税関連法案が国会で成立し、施行された場合を前提としたものです。

平成11年度採用

富士市職員を募集します

採用職種	予定人員	受 験 資 格
一般事務職	10人程度	昭和47年4月2日から昭和56年4月1日までに生まれた人
消 防 職	4人程度	昭和48年4月2日から昭和56年4月1日までに生まれた人

試験日 7月19日(日)

募集期間 6月15日(月)～7月3日(金)

必要書類 試験申込書と受験票 (人事課・公民館で配布)

申し込み 富士市役所人事課 (〒417-8601 富士市永田町1-100) へ必要書類を提出してください ※郵送でも申し込みできます。

試験会場 吉原第一中学校

問い合わせ 人事課 内線2844・2847

☆詳細は、人事課・公民館で配布する募集案内をごらんください。

静岡県青年の船

☎ 青少年課 21-6129

と き 12月27日～平成11年1月6日
11日間

渡航地 香港、中国(浙江省)、タイ、
ベトナムのいずれか1コース
(高校生は香港のみ)

対 象 4月1日現在で16～30歳の市
内在住の人 (高校1年は不可)

定 員 30人

共通参加費 15万1,000円(うち5万円
程度を市が補助します)

現地研修費

香港 2万5,000円 タイ 11万円

中国 9万5,000円 ベトナム 12万円

申し込み 7月31日までに申込書(青
少年課で配布)と写真3枚(縦4.5cm×
横3.5cm)を持参し、青少年課へ

吉原高校

学校開放講座

☎ 社会教育課 内線 2718

と き 7月8日～平成11年2月17日
の第2・4水曜日 18:00～
20:00 (8月・12月を除く)

ところ 吉原高校

内 容 書道・表装(掛け軸を制作)

対 象 市内・富士宮市・芝川町に在
住・在勤の18歳以上の人(高校生は不可)

定 員 30人(応募者多数の場合は抽せん)

講 師 中村尚己なごみさん(吉原高校教諭)

受講料 5,000円(教材費)

申し込み 7月6日(月)の18:00に直接吉
原高校の書道室へ

問い合わせ 吉原高校 ☎52-1440

一斉防疫

☎ 環境衛生課 内線 2052

月 日	午 前	午 後
6月22日(月)	水神	富士上中 富士下中 瀬戸河原
〃 23日(火)	滝戸	旭町 鷹岡本町1
〃 24日(水)	鷹岡本町2・3	久沢東
〃 25日(木)	厚原西	厚原西 久沢南
〃 26日(金)	入山瀬天王町 入山瀬久保	入山瀬東 入山瀬西
〃 29日(月)	天間東	久沢西
〃 30日(火)	天間北の1	天間北の2
7月1日(水)	天間南	天間田代 天間川坂
〃 2日(木)	傘木北 末広町	久沢北
〃 3日(金)	片宿 厚原東1	厚原東1 厚原南



下川成の

歯痛を治す地蔵



優しい表情をしているお地蔵さん

下川成に、不思議な格好をしているお地蔵さんがあります。このお地蔵さんは、歯が痛いときにご利益があると言われています。

今回は六月四日～十日の「歯の衛生週間」にちなみ、「歯痛を治す地蔵」をご紹介します。

昔、昔のことです。ある夜、下川成に住むおじいさんは、不思議な夢を見ました。お地蔵さんがあらわれて、「私は田んぼのあぜ道に埋まっています。どうぞ私を掘り出してください」と言っているのです。

翌朝、おじいさんは夢でお地蔵さんが言っていたことを村人に話しました。そこで早速、村人たちがあぜ道を掘ってみると、本当にお地蔵さんが出てきました。お地蔵さんの首は折れ、左手は途中で欠けていました。そして右手をほおに当てる痛そうな顔をしていました。かわいそうに思った村人たちがお地蔵さんをきれいにしあげると、痛そうな顔をしていたお地蔵さんは、とても優しい顔になりました。

ある日、歯が痛くて困っている村人が、ほおに手を当てながらあぜ道を歩いていました。ふと、お地蔵さんがほおに手を当てているのを見て「お地蔵さんも歯が痛いのですか？」とお地蔵さんのそばに寄り、お地蔵さんのほおをなでたり、自分のほおをなでたりしていました。すると、困っていた歯の痛みがすっかりとれてしまいました。村人は「ああ、ありがたい、ありがたい」と、手を合せてお地蔵さんに何度もお礼を言いました。

それから村では、歯が痛くて困ったときにはお地蔵さんのほおをなで「早く治りますように」とお願いするようになったということです。

福泉寺



「歯痛を治す地蔵」さんは江戸時代の初期の富士川のはらんで流れ着いたそうです。お地蔵さんの背中には文字が刻まれているので、調べてみると本当は「如意輪観音」だったようです。また、長野県にも「歯痛の観音様」と呼ばれる観音様があり、このお地蔵さんと同じように手をほおに当てるそうです。

私の子供のころは、この近所では年の暮れにだんごをお供えするなどしてお地蔵さんを祭っていました。歯痛でお参りする人もよく見かけました。いまでもお地蔵さんにおさし銭が置かれているので、きっとお参りしている人がいるんでしょうね。



下川成区区長 長田泰幸さん (川成島)

こちら編集室

富士山が見えないー。編集室では毎月テーマを決めて広報用の写真をせっせと撮っています。4月は「富士山と茶畑」、5月は「富士山と田植え」。

しかし、「5月晴れ」とはほど遠く、雨ばかり降って富士山が全然顔を見せてくれません。富士市ホ

ームページのライブカメラに写るのも、雲ばかり。

エルニーニョ現象の影響とか言われていますが、やっと顔を出してくれた富士山も4月中にほとんど雪はなくなり、夏山となってしまいました。(地球温暖化と自分の肥満化を憂う、わらP)

人口 236,396人 (前月比+314)
 男 117,819人 (+187)
 女 118,577人 (+127)
 世帯 77,141世帯 (+391) 5月1日現在
 編集・発行 富士市総務部広報広聴課
 静岡県富士市永田町1-100 ☎51-0123

