



ヒーロー!! ヒロイン!! (1)

## ソフトテニス

深澤 裕子さん (鷹岡小6年)

林 佳奈子さん (伝法小6年)

〈写真左〉

深澤さんと林さんは、小学4年生のときからペアを組んでいます。

2人は何と、平成6年度のソフトテニス県内ランキング第1位。しかも、東海地区でも第1位の座に輝きました。

2人の夢は、もちろん日本一。

2・3

紹介します

**40人の市議会議員**

4・5

**子供たちの舞台芸術**

6・7

**まちかどネットワーク**

8~11

**暮らしのたより**

12

**富士の民話 あれこれ 「<sup>ゆず</sup>袖の木」**

紹介します

新しく選ばれた

# 40人の市議会議員

四月二十三日、市議会議員の選挙が行われ、これから四年間の市政を担う、市民の代表が決まりました。当日の有権者数は、十七万一千四百五十八人。投票率は、五八・九%で、前回の七一・一%を大きく下回りました。以下、五十音順で、氏名、住所、職業、党派別、年齢（敬称略）となつていきます。



いしまる えみこ  
石丸 恵美子

広見本町  
市議会議員  
無所属 現  
六十一歳



あじおか てつお  
味岡 哲男

伝法  
市議会議員  
公明 現  
四十九歳



あさだ たけひろ  
浅田 武溥

一色  
政党役員  
公明 現  
六十歳



あおき いさお  
青木 勲男

久沢  
労組役員  
無所属 新  
五十歳



おおいし まつひろ  
大石 松雄

石坂  
市議会議員  
無所属 現  
五十八歳



えんどう ひろつぐ  
遠藤 博次

浅間上町  
会計事務所職員  
自民党 現  
五十七歳



うえだ よしゆき  
植田 祥之

久沢  
会社役員  
無所属 現  
七十一歳



いなば ひさとし  
稲葉 寿利

今泉  
会社役員  
無所属 新  
三十九歳



かげしま よしひこ  
影島 嘉彦

松岡  
市議会議員  
無所属 現  
五十八歳



かげしま としまさ  
影島 利正

今井一丁目  
市議会議員  
無所属 現  
六十六歳



おぐら みちとし  
小倉 通利

富士見台六丁目  
市議会議員  
共産党 現  
五十六歳



おおわだ たかし  
大和田 隆

中丸  
会社員  
公明 現  
四十三歳



おおつか のぼる  
大塚 登

宮島  
市議会議員  
無所属 現  
六十六歳



ごうし とみお  
合志 富男

川成島  
会社員  
無所属 現  
五十六歳



きくち はつひこ  
菊池 初彦

宇東川東町  
市議会議員  
無所属 現  
四十二歳



かとう まさいち  
加藤 昌一

神谷  
市議会議員  
無所属 現  
七十六歳



かつまた まさと  
勝亦 正人

今泉  
市議会議員  
自民党 現  
五十七歳



鈴木 敏和

五十五歳  
社会党 新  
会社員  
柚木



杉山 昭伍

六十五歳  
社会党 現  
団体役員  
大洲



佐野 喜貞

五十七歳  
無所属 新  
会社役員  
松岡



坂本 富彦

五十三歳  
無所属 新  
会社員  
下横割



小林 大八郎

六十歳  
自民党 現  
行政書士  
荒田島



服部 弘

六十六歳  
無所属 現  
会社員  
森島



西村 綾子

四十七歳  
共産党 現  
市議会議員  
宮島



中村 鋭行

五十二歳  
無所属 現  
会社員  
中央町三丁目



田中 吉正

五十八歳  
無所属 現  
市議会議員  
石坂



松野 俊一

五十二歳  
無所属 現  
会社役員  
平垣



馬飼野 勝彦

四十八歳  
無所属 新  
自営業  
大洲



前田 徳治

六十一歳  
無所属 現  
市議会議員  
今泉五丁目



藤田 章吾

六十九歳  
無所属 現  
市議会議員  
大洲



平野 康夫

六十七歳  
社会党 現  
会社員  
今井一丁目



横井 美由紀

四十三歳  
無所属 新  
無職  
横割二丁目



山下 雄司

六十三歳  
無所属 現  
市議会議員  
今泉八丁目



森野 芳郎

七十一歳  
無所属 現  
会社役員  
元町



松本 貞彦

五十三歳  
自民党 現  
工務店代表  
比奈



渡邊 泰明

四十四歳  
無所属 新  
会社員  
今泉



渡邊 勝

六十歳  
無所属 現  
農業  
神戸



渡邊 敏昭

五十一歳  
社会党 現  
会社員  
中里



渡邊 進

六十五歳  
無所属 現  
農業  
原田



吉川 正一

六十九歳  
無所属 現  
市議会議員  
中島

## 子供たちの舞台芸術

# 明日の舞台を 夢見て。。。。



昨年の三月にロゼシアターで上演された

「新竹取物語 お姫さまの出發」

ロゼシアターが完成して  
はや一年半。

身近な場所で

数多くの音楽や演劇を

鑑賞できるようになりました。

そして今

私たちのもつと身近で

もつとすてきな舞台芸術が

花開こうとしています。

まるで

磨けば一流の輝きを見せる

まだだれも気づいていない

ダイヤの原石のように。



池谷美奈子さん

(富士中2年)

私がモダンバレエを始めたのは、五歳のときです。母の勧めでピアノや水泳教室に行ったこともあったけど、長続きしませんでした。でも、バレエは別。今とても楽しいです。

三月から四月にかけてニューヨークへ行き、カーネギーホールでの公演に参加しました。最初はお手伝いとして行く予定だったので、観光気分でした。けれど、自分も舞台上に立てることになって・・・緊張というより、実力を認められてうれしかったですね。

ニューヨークでは、ブロードウェイのミュージカルも見てきました。とにかくダンスがすごかったです。私は、昨年の市民ミュージカル「ディアナ号」や、児童劇団つばさの公演にも参加しています。上演後の大きな感動は、ほかの人には体験できないものだと思います。ダンスや演劇って、つらいこともあるけど、満足感の方が大きいですね。(笑)



ことし創立20周年を迎えた  
富士子ども劇場の運営委員長

## 高田 澄江さん

(本市場)

富士子ども劇場は、すばらしい舞台芸術を親子で鑑賞しながら、子供たちの夢と創造性を育て、感性を磨こうと、子育て中の父母で運営されています。具体的には、鑑賞する子供の年齢などに合わせて三つのコースを用意し、上演作品を選び、劇団を招きます。子供たちには、生の舞台を見て、生の感動を味わってほしいと思います。富士子ども劇場は、ことしで創立二十周年を迎えました。記念事業として三月二十四日から三日間、富士市民センターで舞台芸術フェスティバルを開催。今回は、会員だけでなく、多くの親子に楽しんでもらえるよう計画しました。おかげで六つの公演やフリーマーケット、展示コーナーなどに、何と三千人以上の観客が訪れたんです。公演の一つに、児童劇団「つばさ」と富士演劇研究会との合同公演がありました。「つばさ」は、富士子ども劇場で演劇を見てきた子供たちが、自分たちも舞台上に立ちたいと旗上げた児童劇団です。衣装や道具づくりなど、親子が協力し合っこそ、一つの公演が成り立ちます。子供たちも楽しく演じていたようですよ。

「子ども劇場」は、全国で活動しています。富士市には、約二千六百人の会員がいますが、市の人口の1%以上の会員がいるのは、全国でもまれなんです。それでもまだ「子ども劇場」のことを知らない人が、たくさんいます。富士子ども劇場の活動内容を、もっと多くの人に知ってほしいですね。

子供は、無限の可能性を秘めています。  
キラキラまばゆいばかりの可能性を。

富士市少年少女合唱団は、昭和四十九年に吉原市民会館の自主事業として創立されました。今まで、多くの子供たちが、この合唱団を巣立っています。

現在の団員は、幼稚園年長児から高校生までの約六十人。六年前から表現方法の一つとしてオペレッタを取り入れています。オペレッタとは、簡単に言うと歌劇のこと。特に昨年の三月と九月に口ゼシアターで上演した「新竹取物語お姫さまの出發」は、多くの観客を魅了しました。指導者の辻村典枝さんは、「音楽で心を動かし、音楽で心に栄養を与え、音楽で心を休めなさい」と、いつも子供たちに教えているそうです。



## 富士市少年少女合唱団

### 富士市少年少女合唱団団員募集

練習日時 毎週水曜日、幼稚園～小3は16:00～17:00、小4～高校は17:30～19:30  
練習場所 富士市民センター  
問い合わせ 辻村 方へ ☎52-5513



◁富士市少年少女合唱団の練習の様子

# まちかど★ ネットワーク

## お便りください

このコーナーは、皆さんの地域の問題をお届けしています。  
広報広聴課 ☎51-0123 内線2822へお便りください。

### 市長への 手紙から

## 新しい図書館に 中国語関係の図書を

丘公民館で週二回、中国語講座の講師を務めている鈴木さん。十月にオープンする新しい中央図書館に向けて、中国語関係の図書をふやしてほしいとお便りがありました。



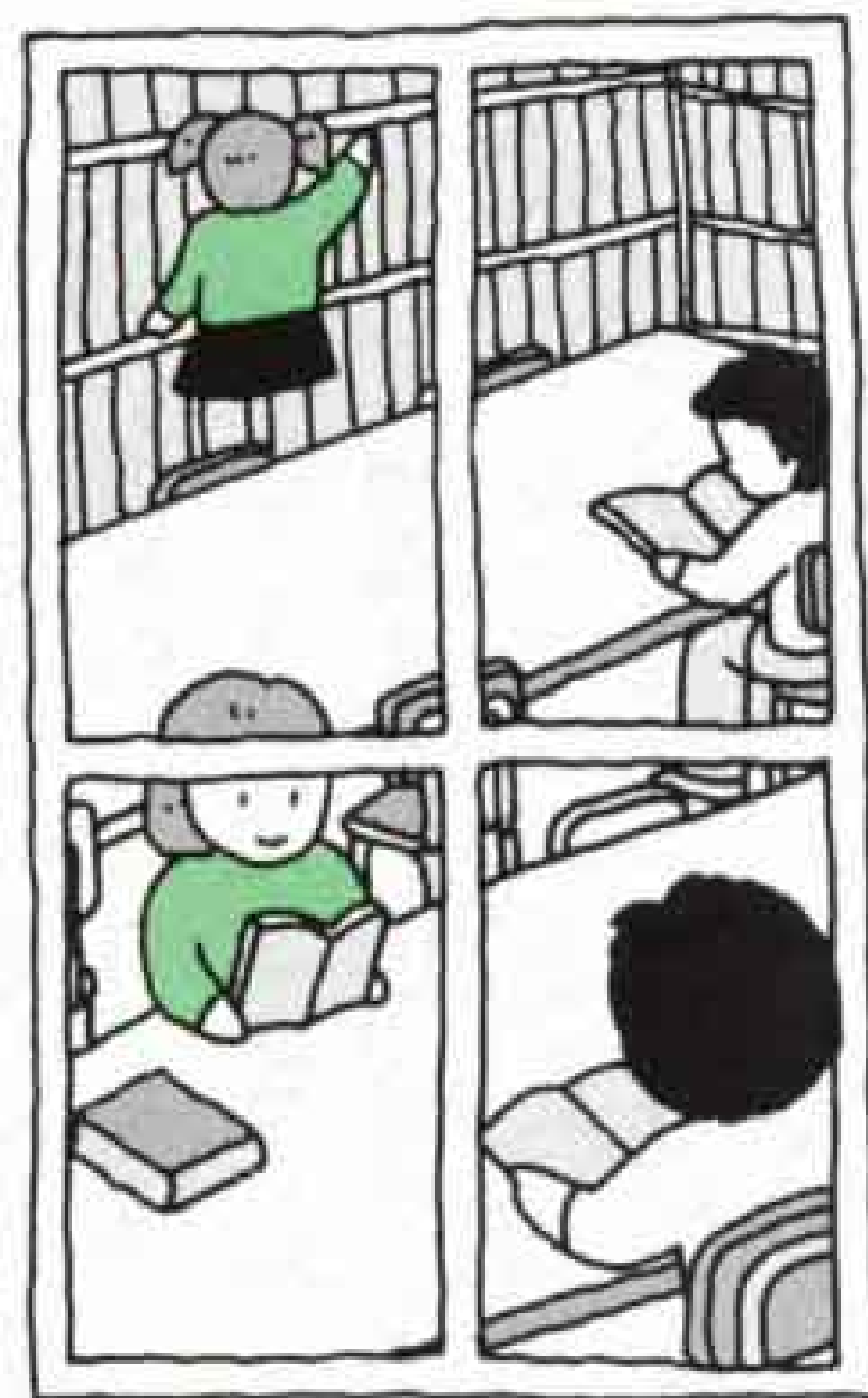
鈴木壽久さん(厚原)

〈市長への手紙から〉

私は、公民館で行っている中国語講座の講師を、ちょうど十年前から務めています。その関係上、中国語の学習のために時々図書館を利用していただきます。

ところが、旧中央図書館などは中国語関係の図書が少ないように感じました。それに、図書の内容も古いのではないでしょうか。

新しい中央図書館には、もう少し新しい図書を豊富に取りそろえてほしいと思います。また、本だけでなく、ビデオなども充実させてほしいと思います。



〈市長の答え〉

ことし十月四日にオープンする予定の新しい中央図書館では、約三十万冊の図書や雑誌、さらにビデオやCDなどの視聴覚資料も豊富に取りそろえます。これらの資料は、コンピュータの端末機でいろいろな角度から、簡単に探すことができます。

お手紙で要望のあった中国語関係の図書について、収集を進めていますが、今のところは中国語だけでなく、外国語に関する図書の蔵書点数も十分ではありません。そのため、新しい中央図書館では、さまざまな文化に関する情報サービスの一環として、外国語に関する資料を幅広くそろえるよう準備しています。

また、利用者からの具体的な要望にこたえる制度として、「リクエストサービス」がありますので、気軽にご利用ください。

# 見ごろ 食べごろ

## 「富士緑道」

街を流れる風は、日に日に暖かさを増し、新緑のまぶしい輝きが新たな息吹を感じさせます。今回は、私たちの身近な自然の宝庫、「富士緑道」を歩いてみました。

富士緑道は、昭和四十四年に国鉄(現JR)身延線が路線変更したのに伴って、市が廃線跡地を整備、昭和六十年に完成しました。敷地は、富士第一小学校の東から身延線の潤井川鉄橋までの長さ二キロメートル、幅の平均七・五メートルで、南北に長い带状の形をしています。



緑道には、アラカシやヤマモミジなどの広葉樹を主体に、花の咲く木や実のなる木などがあって、四季折々の変化が楽しめます。また、数ヶ所にあるフジ棚は、五月の中ごろから、フジの花が見ごろとなります。

緑道は、通学路や通勤路として利用されているだけでなく、木製遊具やジャングルジム、滑り台、ベンチや太陽電池の時計などがある。子供たちが遊んだり、近所の人たちが散歩したりする街のオアシスとしても親しまれています。五月の晴れたさわやかな一日、風にそよぐ緑の中を歩いてみてはいかがですか。



まちの話題はあなたから発信!

# まちかど ネットワーカー 大募集!

まちかどネットワーカーってこんな人

- ◎何よりも、富士市が好きな人!!  
地域のことに興味がある人ならどなたでも。年齢、性別、出身地などは、一切問いません。
- ◎好奇心旺盛な人!!  
まちかどの小さな自然、情熱的な人の話題など、身近な出来事やすてきな情報を見つけたら、自分だけの秘密にせず、すぐに広報広聴課へ。方法は、手紙、電話、FAXなど、何でもOK。
- ◎定員はありません。任期は2年間です。  
実は、ちょっと言いづらいんですが、報酬はないんです。ごめんなさい。だけど、いろいろな人と出会えるし、楽しい活動もあります。あなたの人生にとって、必ずプラスになるはずです。
- ◎申し込み  
6月1日(木)までに広報広聴課へ。  
☎51-0123(内線2822)、FAX 51-1456

「まちかどネットワーク」のコーナーでは、皆さんの活動や生き方などをお伝えしています。とはいえ、二十三人が生活する富士市内で生きた情報を収集するには、編集スタッフだけでは限界があります。そこで「まちかどネットワーカー」という地域情報通信員を募集します。皆さんの地元や職場のホットな話題、移り行く四季の風物、ユニークな活動をしている個人やグループなどの情報を広報広聴課へ連絡していただきたいのです。

もちろんノルマや決められた課題とかはありません。暇なときにちよつと気づいたことを知らせてくれるだけで結構です。どうぞ気軽に応募ください。



まちかどネットワーカーさんには、  
いろいろな情報を提供していただいたり、  
いろいろな人を紹介していただいたり・・・。  
ときには、ご自身に登場していただくこともあります。



**高** 校生のころから、ぶらりとひとり旅をすることが大好きだった斉藤さん。宿泊施設としてユースホステルを利用しているうちにユースホステルの魅力に取りつかれたのが三十年前。今では静岡県ユースホステル協会の理事として活動しています。

「ユースホステルの魅力は、何といってもマネージャー（以前はペアレントと呼ばれていた運営管理者のこと）や、ほかの利用者との交流にあります。それと利用料が安いのも魅力の一つ。最近では男女別にはかの利用者と同室で宿

ユースホステルの  
魅力に引かれて30年

まさ ひで  
**斉藤正英さん**

(伝法)



**奥** 「このごろは、協会の理事としてユースホステル主催のイベントなどに参加することが多くなったので、個人的にユースホステルを利用する回数は少なくなりました。それでも年一、二回は、妻と二人でのんびりと旅行して、ユースホステルを拠点に登山やハイキングを楽しんでいます」

静岡県ユースホステル協会四十周年記念事業

「旧東海道の宿場を歩き継ぐ」

● 十月一日(日)

JR興津駅～JR富士駅 約二十四段

● 十月十五日(日)

JR富士駅～JR沼津駅 約二十四段

※五月と六月に県西部、九月に静岡市からJR興津駅まで歩きます。

問い合わせ 斉藤方 ☎52-9344

16 17 18 19 20 21 22 23 24 25 26 27 28 29 30 31

□ は閉庁日です。

### チャレンジ・ザ・ゲーム 講習会

☎ 体育振興課 内線 2727

やっておもしろく、見て楽しい、しかも健康づくりに役立つゲームを覚えてみませんか。

とき 6月16日(金) 19:00~21:00  
 ところ 市立富士体育館  
 対象 市内在住・在勤の16歳以上の入  
 定員 60人  
 受講料 無料  
 申し込み 6月9日までに体育振興課へ(電話可)

### リズム水泳教室

☎ 温水プール 36-2131

軽快なリズムに合わせた水中運動を楽しみませんか。

とき 6月5日~7月10日 毎週月曜日 13:30~15:00 計5回  
 ところ 富士総合運動公園温水プール  
 定員 20人  
 対象 市内在住・在勤の一般男女  
 受講料 3,000円  
 申し込み 5月28日(日)の8:30~9:00に本人が受講料と印鑑を持参し温水プールへ  
 \*応募者多数の場合は9:00から抽せん

### ダイヤル市政案内

☎52-1111

### 市民プールのアルバイト募集

☎ 温水プール 36-2131

とき 6月2日~9月20日  
 対象 社会人・大学生・高校生の健康な男女  
 定員 若干人  
 内容 遊泳者の監視、入場者の出改札、清掃、駐車場の整理など  
 賃金 社会人 時給 780円  
 大学生 時給 750円  
 高校生 時給 700円  
 問い合わせ 温水プールへ

### 公文書の公開実施状況

☎ 総務課 内線 2761

平成6年度の公文書公開は、義務公開(公開の請求)が1件ありました。

実施機関	義務公開(公開の請求)	
	一部公開決定	件数
市長	1	1
計	1	1

ほかの実施機関の義務公開、任意公開は、ありませんでした。  
 平成5年度にあった不服申し立て1件については、取り下げられました。

### 温水プールのお休み

5月16日(火)~23日(火)

設備の法定点検のため休館します

問い合わせ 温水プール ☎36-2131

### 治山パトロール

☎ 林政課 内線 2572

~台風・集中豪雨災害の未然防止~  
 平成7年度の治山パトロールを5月16日~31日に行います。  
 これは台風や集中豪雨による土石流や山崩れを未然に防ぐため、治山ダムなどの施設の点検や森林の状況を調査するものです。  
 荒れた沢や落石などの危険が感じられる所がありましたら、お知らせください。

### 富士川水防訓練

☎ 河川課 内線 2461

水防には皆さんの理解と協力が必要です。富士川水防連絡会による水防工法技術の訓練を見学してみませんか。

とき 5月25日(木) 10:00~12:00  
 ところ 富士川東岸水管橋南側の河川敷  
 訓練想定 台風の接近により、富士川流域に400~600mmの降雨があり、河川が増水したと想定。  
 訓練内容 縄の結び方、シート張り、土のう積み、川倉などの工法訓練  
 問い合わせ 建設省甲府工事事務所 ☎0552-52-8885

### ダイヤル業務案内

☎53-1111

## 5月の休日当直医

内科・小児科・外科  
 救急医療センター 51-0099 津田

●診療時間  
 平日 午後7時~翌朝8時  
 土曜日 午後2時~翌朝8時  
 日曜祝日 午前9時~翌朝8時

◆5月5日(金)  
 産婦人科 望月産婦人科 34-0445 西比奈  
 耳鼻科 島田医院 87-2259 長泉町  
 柔道整復 高橋接骨院 38-3728 比奈

◆5月7日(日)  
 産婦人科 谷クリニック 61-0039 八幡町  
 眼科 小瀬眼科クリニック 21-0333 伝法  
 耳鼻科 崎川病院 75-9131 清水町

柔道整復 萩原接骨院 72-4524 天間

◆5月14日(日)  
 産婦人科 武田産婦人科 63-5122 宮島  
 眼科 つるが眼科 63-1090 水戸島  
 耳鼻科 井口医院 71-5400 三島  
 " よねやま耳鼻科 53-6885 永田町  
 柔道整復 渡辺接骨院 61-0548 平垣

◆5月21日(日)  
 産婦人科 長野産婦人科 61-1907 柚木  
 眼科 渡辺クリニック 22-1500 原田  
 耳鼻科 柏木医院 93-4771 裾野  
 柔道整復 佐野接骨院 52-0774 吉原4

◆5月28日(日)  
 産婦人科 遠藤産婦人科 52-1941 吉原3  
 眼科 花崎眼科医院 66-0100 五味島

耳鼻科 はら仙石医院 67-2012 沼津  
 柔道整復 望月接骨院 61-2090 平垣

◎休日救急歯科診療  
 診療時間 午前9時~午後4時  
 診療場所 歯科医師会館 ☎53-5555

平日の夜間及び休日当直医の問い合わせは……

☎51-9999

☆救急医療センターの利用者が年々増加しています。医療センターの機能が損なわれる場合がありますので、正しい利用をお願いします。



# 暮らしのたより

5月 - 1 2 3 4 5 6 7 8 9 10 11 12 13 14 15

ともに生き・ともに学び・ともに育つ  
**第2回 静岡県少年の翼 団員募集**  
 ☎ 障害福祉課 内線 2321

と き 7月30日(日)～8月5日(土)  
7日間  
 ところ ハワイ (オアフ島)  
 対 象 小学4年生から高校3年生の  
健常児・障害児  
 定 員 60人 (先着順)  
 参加費 約23万円  
 申し込み 6月30日までに、静岡県ふ  
れあいの翼連絡協議会へ  
 ☎054-251-3027

**光化学オキシダントにご注意を**  
 ☎ 公害課 内線 2074

これから夏場にかけて、光化学オキシダントが発生しやすくなります。光化学オキシダントは、人間の目やのどを刺激し農作物などに大きな被害を与えることもあります。光化学オキシダントの注意報などが出たら、次のことに注意しましょう。

- 目やのどに刺激を感じたときは、洗眼、うがいなどをしてください
- 屋外での活動は控えてください
- 自動車の運転は自粛してください
- 農作物や動物に異状を認めた場合は農政課、林政課またはみどりの課へ連絡してください

◆人体に異状を感じた場合は、保健女性センター (☎64-8991) か富士保健所 (☎65-2155) へ連絡してください

**国民年金の種別変更届を忘れずに**  
 ☎ 国民年金課 内線 2347

就職・退職・結婚・転職  
 ～こんなときには届け出を忘れずに～  
 ◆就職して、厚生年金などに加入したとき  
 ◆退職して、厚生年金などから脱退したとき  
 ◆厚生年金などに加入している夫(妻)に扶養されるようになったとき、または扶養からはずれたとき  
 必ず変更の届け出をしましょう。

**第14回 ボランティア講座** 無料  
 ☎ 社会福祉協議会 64-7100

テーマ 「いま地域の時代」  
 と き ① 6月10日(土) 9:30～12:00  
 ② 6月14日(水) 10:00～12:00  
 ③ 6月17日(土) 13:00～15:00  
 ところ 保健女性センター  
 内 容  
 ①後藤美代子さん (元NHKアナウンサー) による講演会  
 ②分科会  
 ●ボケの受けとめ方、支え方  
 ●要約筆記入門講座  
 ●朗読ボランティア入門講座  
 ③分科会  
 ●手話入門講座  
 ●阪神・淡路大震災ボランティアレポートと救急看護  
 ●点字入門講座  
 申し込み 電話で社会福祉協議会へ

**甲種防火管理講習会**  
 ☎ 消防本部予防課 内線 3212

と き 6月21日(水)・22日(木)  
9:00～17:00  
 ところ 富士市民センター  
 定 員 150人 (先着順)  
 必要書類 受講申請書 (消防本部予防課で配付)、写真2枚(縦4×横3センチ)、印鑑  
 受講料 2,500円 (テキスト代など)  
 申し込み 5月31日までに受講料と必要書類を持参し、消防本部予防課へ

**6月1日～7日は水道週間**  
 ☎ 水道部庶務課 内線 2538

【水道施設親子教室見学会】  
 と き 6月4日(日) 9:30～15:00  
 集 合 市役所北口 9:20  
 対 象 市内在住の小学4年生とその親  
 定 員 親子50組 100人 (先着順)  
 コース 市役所→吉原送水場→泉ヶ丘配水池→岩本配水池→鷹岡高区2号配水池→市役所  
 持ち物 筆記用具、昼食、雨具  
 参加費 無料  
 申し込み 5月22日～26日までに電話で水道部庶務課へ  
 \*雨天は中止します(小雨決行)  
 【無料相談所の開設】  
 水道週間期間中に水道相談を行います。  
 と き 6月1日・2日・5日～7日  
9:00～16:30  
 ところ 市役所2階 市民ホール

## 我が家の地震対策

阪神・淡路大震災を教訓に

### 東海地震

「東海地域で明白、大地震が発生しても不思議ではない」という東海地震説が発表されて約20年がたちます。

東海地域では、これまで大きな地震もなく過ごしていますが、いつ大地震が起きるかわかりません。“自分の生命は、自分で守る”の防災の原点に立って、地震対策について考えていきましょう。

### 東海地震とは・・・

駿河湾から遠州灘にかけての地域を震源とし、地震の大きさをあらわすマグニチュード (M) 8クラスの巨大地震。家屋の3割以上が倒壊し、各地で山崩れや地割れが起き、沿岸部では大津波が発生すると予想されています。

#### 〈東海地震発生予想の根拠〉

- 過去、駿河湾を震源とした大地震の間隔は、1498年の明応地震 (M8.4) 以後100年～150年の周期で発生していました。1854年の安政東海地震 (M8.4) から現在まで大地震がない空白期間が141年となっています。
- これまで、大地震の前は震源域ではほとんど地震が起きていません。そ

して現在はその状態が続いています。  
●駿河湾西岸の地盤が年々沈み、伊豆半島との距離が縮む地殻変動などがあります。



お知らせ・・・

今回から「園芸コーナー」にかわり、阪神・淡路大震災の教訓を生かして大地震に備えるために、「我が家の地震対策」のコーナーとなりました。よろしくお願ひします。

16 17 18 19 **20** **21** 22 23 24 25 26 **27** **28** 29 30 31 □ は閉庁日です。

### 非常勤看護婦を募集

☎ 保健女性センター 64-8991

業務内容 内科、小児科、外科の一次救急の看護業務

勤務場所 富士市救急医療センター

対象 看護婦または准看護婦の資格を持っている50歳くらいまでの人

募集人員 3人

申し込み・問い合わせ

5月30日までに電話で富士市救急医療協会事務局へ ☎51-0099



### 精神保健と酒害の無料相談 及びエイズ検査

☎ 保健女性センター 64-8990

◆総合精神保健相談

とき 5月25日(木) 13:30~16:00

◆酒害相談

とき 6月1日(木) 13:30~16:00

◆エイズ相談と検査

とき 5月16日(火)・6月6日(火)  
9:00~11:45

\*検査は原則的に2,600円かかります  
ところ 各相談・検査とも富士保健所  
申し込み 電話で富士保健所へ

☎65-2155

\*各相談・検査とも予約が必要です

### いっせい防疫

☎ 環境衛生課 内線 2052

月 日	午 前	午 後
5月22日(月)	若松町1~3 高山	一色 萩の原
" 23日(火)	田中町 柏原町2	柏原町1 神谷緑町
" 24日(水)	浮島町3	浮島町1・2
" 25日(木)	鈴川町5 鈴川浜町西・中	鈴川浜町東 今井本町
" 26日(金)	今井毘沙門町 今井東町 西田中町 柏原町3	大野町 檜町
" 29日(月)	江尾町1・2	増川町1~3
" 30日(火)	川尻町1・2	神谷町1・2
" 31日(水)	富士岡波脇町 富士岡花守町	中里町1・3・4
6月1日(木)	富士岡町2 富士岡入町	富士岡本花守町 富士岡町1・3
" 2日(金)	中里町2 中里曙町 中里寿町	中里八幡町 中里新富町 神谷町3

### センター婦人がん検診

☎ 保健女性センター 64-8992

とき 6月13日(火) 13:30~14:15

ところ 保健女性センター

対象 30歳以上の女性

内容 子宮頸がん・乳がん検診

受診料 1,100円  
(70歳以上などは無料)

申し込み 電話で保健女性センターへ  
予約してください

\*不正出血・子宮筋腫などがある人は  
医療機関での検診をお勧めします

### 個別健康相談

～赤ちゃんからお年寄りまで～

☎ 保健女性センター 64-8993

健康、育児、食生活に関することなら何でもご相談ください。保健婦、栄養士があなたの話をお聞きします。

とき 5月11日(木)・25日(木)  
9:00~17:00

ところ 保健女性センター

申し込み 電話で保健女性センターへ  
予約してください

\*プライバシーは厳守します

### 子育て学級に 参加してみませんか

☎ 保健女性センター 64-8994

とき 6月~9月まで月1回の計4回  
10:00~11:30

定員 各会場20人

対象 平成6年10月~平成7年3月生  
まれの第1子の赤ちゃんとその母親

内容 赤ちゃんの発達と離乳食につ  
いての講話など

〈6月の日程〉

日	場 所	該 当 地 区
2(金)	広見公民館	広見・神戸 富士見台・大淵
7(水)	丘公民館	鷹岡・丘・天間
12(月)	保健女性センター	伝法・岩松
16(金)	富士南公民館	富士駅南 富士南・田子浦
21(水)	須津公民館	須津・浮島 元吉原
23(金)	保健女性センター	吉原・富士駅北
28(水)	吉永公民館	今泉・吉永 吉永北・原田

申し込み 5月22日~24日に電話で保  
健女性センターへ

### 家庭介護教室

☎ 保健女性センター 64-8993

とき 6月1日~7月20日  
13:00~15:30 計8回

ところ 保健女性センター

内容 家庭介護の心構え、入浴介助、  
排泄便の世話、福祉施設見学  
などの学習と実習

受講料 無料

定員 30人(先着順)

申し込み 5月22日から受け付けます。  
電話で保健女性センターへ

### 機能訓練教室

☎ 保健女性センター 64-8993

ひとりでリハビリを続けるのは大変  
です。教室に参加して、仲間と励まし  
合いながら頑張ってみませんか。

とき 5月18日~平成8年3月21日  
13:30~15:00 毎月第3木曜日

ところ 鷹岡市民プラザ

定員 20人

対象 脳卒中などの後遺症により心  
身の機能が低下している人

内容 仲間づくりを目的とした楽し  
い内容です

申し込み 電話で保健女性センターへ  
\*途中からでも参加できます

### 確かな選択、ひろがる暮らし 5月は消費者月間です

☎ 消費生活センター 64-8996

5月31日の「消費者の日」にちなんで、5月を消費者月間としています。個性豊かな消費生活を目指し、ゆとりある社会を実現しましょう。

困ったときはまず電話

ご存じですか?消費生活相談窓口

消費生活に関する相談や苦情について、専門家の相談員が解決のためのお手伝いをしています。

巧みな話術にのせられて、勧誘を受けて迷ったときや、契約をして困ったときには、できるだけ早く相談してください。

〈消費生活相談〉

とき 月~金曜日 9:00~16:00

ところ 消費生活センター  
(保健女性センター2階)



# 暮らしのたより

5月-1 2 3 4 5 6 7 8 9 10 11 12 13 14 15

## 建設業の経営事項審査等 説明会について

☎ 管財課 内線 2786

と き 6月27日(火) 13:30~  
と ころ 富士市農協会館  
問 い 合 わ せ 静岡県土木部管理課建設  
業室許可係 ☎054-221-3058  
\*平成7年度から申請手続の一部が  
変わります

## 春の行政相談週間

☎ 市民相談室 内線 2243

5月21日~27日は、春の行政相談週  
間です。国や県、市などに対する皆さ  
んの要望や苦情を行政相談委員がお聞  
きし、問題解決のお手伝いをします。  
と き 5月26日(金) 10:00~15:00  
と ころ 岩松公民館  
\*定例の相談は、毎月第2・4金曜日  
(13:00~15:00) 市役所2階の市民  
相談室で行っています。相談は面接  
のほか、電話や手紙でも受け付けて  
います

### ●行政相談委員

氏 名	住 所	電話番号
遠藤矢一	吉原3-5-10	52-5211
佐野貞二	天間545	71-2709
時田徳子	上横割111-3	61-7319
加藤秋子	中里36-5	38-1545

## 児童手当の申請を

☎ 児童福祉課 内線 2327

3歳未満の児童を養育している人で、  
所得が一定の額未満の人は児童手当が  
受けられます。現在受給していない人  
は申請してください。

なお、平成7年度の限度額は現在決  
まっていませんので、所得の多い少な  
いにかかわらず申請してください。新  
しい限度額によって、対象者には児童  
手当を支給します。

### 〈児童手当支給月額〉

第1・2子 月額 5,000円  
第3子以降 月額 10,000円  
申 し 込 み 印鑑と保護者(父親)名義  
の通帳(郵便局以外)を持参して、  
児童福祉課へ  
\*申請した月の翌月分から支給されます

## 兵庫県南部地震 義援金について

☎ 社会福祉課 内線 2312

兵庫県南部地震に対して、皆さんか  
ら寄せられた1億2,349万6,485円の義  
援金は、日本赤十字社富士市地区を通  
して被災地へ送らせていただきました。  
ご協力ありがとうございました。今後  
も市役所3階社会福祉課で受け付けま  
すので、よろしくお願ひします。

## ●●市民れんらく版●●

### ★かんぽ健康教室受講生募集

開催月日	種 目	定員
5月25日(木)	太 極 拳	30人
6月8日(木)	エアロビクス	30人
〃 15日(木)	気 功	30人
〃 22日(木)	ステップエアロビクス	25人

\*時間は14:30~16:00

と ころ A1スポーツクラブ富士

受講料 無料

申 し 込 み 5月15日から電話で吉原郵  
便局保険課へ ☎52-0902

### ★TEPCOホールの催し物

◎駿河美術クラブ展(絵画)

と き 6月1日(木)~6日(火)

問 い 合 わ せ 東京電力富士営業所

☎52-4080

### ★ヘンゼルとグレーテルの例会

ハンディを持つ子もそうでない子も、  
ともにふれあう楽しいひとときを。

と き 6月10日(土) 9:30~

と ころ 丘公民館

内 容 フルーツ白玉づくりなど

会 費 300円(含保険料)

問 い 合 わ せ 渡辺 方 ☎21-4558

### ★親と子でみる映画会

と き 5月21日(日)

10:30~12:05 「忍たま乱太郎」

13:30~15:05 「クロがいた夏」

と ころ 富士市民センター

料 金 900円(3歳以上)

問 い 合 わ せ 静岡教育映画社

☎0559-51-1528

## 「地球交響曲(ガイアシンフォニー)」上映会

と き 6月3日(土) 開場18:00 上映18:30 入場料 600円(当日800円)

と ころ ラ・ホール富士 申 し 込 み 電話で木ノ内 方へ ☎52-3602

ヨーロッパ・アメリカ展 帰国記念

## 「能装束の世界展」

〜現代によみがえる染と織〜

5月6日(土)~21日(日)

(休館日/15日(月))

ロゼシアター展示室

9:00~19:00

入場料/一 般 500円

大・高生 300円

中学生以下 無 料

◆列品解説《山口能装束研究所 山口 憲》

5月6日(土) 13:30、7日(日) 11:00、

〃 21日(日) 11:00、14:00



あてやかな幽玄の美

## 「能と狂言の夕べ」

〜観世流・鍬仙会公演〜

5月17日(水)

ロゼシアター中ホール

◎開 場/18:00 ◎開 演/18:30

◎入場料/ S : 4,000円

A : 3,000円

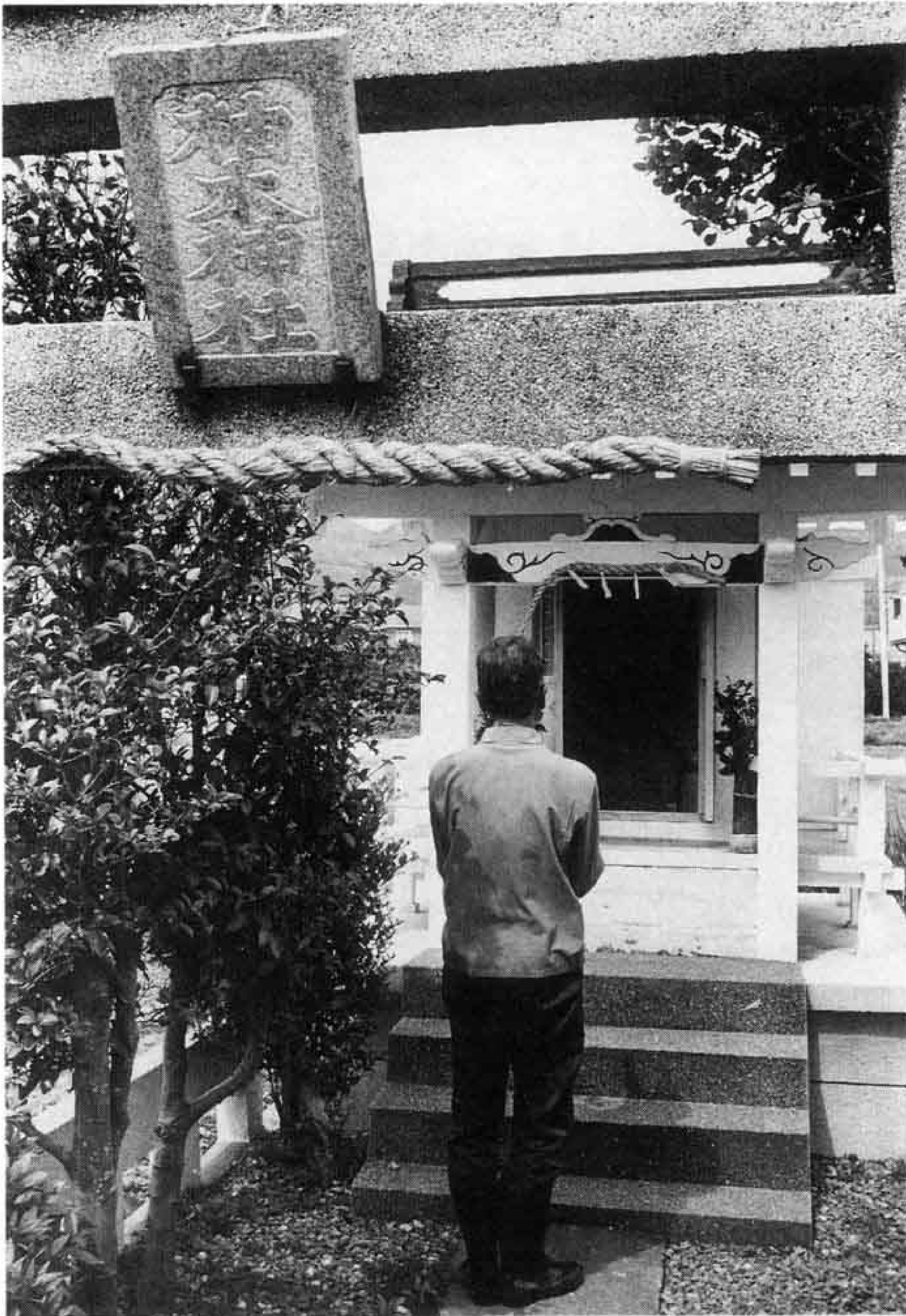
学生: 1,500円

問 い 合 わ せ・申 し 込 み  
ロゼ・チケットセンター  
☎60-2500



# 柚ゆずの末

柚木と浦町の境あたりに、柚木神社があります。古文書によると、この神社は治安二年（一〇二二年）に建てられ、柚木という地名の由来となった神社だと書かれています。今回は、長年この神社の氏子総代を務めていた磯野龍彦さんから、お話を伺いました。



約千年もの昔、今の柚木周辺が、まだ富士川の河原だったころのことです。ある年、大水が出て甲州（山梨県）の方からユズの木が流れてきました。ユズの木は、そのままそこに根付き、だんだん大きくなりました。やがてその木の太さは、大人三人で幹の周りを囲んでやっと手が届くほどに、高さは五丈八尺（約十七メートル）もの大木になりました。そして、そのユズの大木を中心に何本ものユズの木が生えて、林になりました。生命力の強いユズの木を見て、村人たちは、「この不思議なユズの木には、きっと神様が宿っているに違いない」と、柚木神社を建ててあげていました。

そのころ、全国で大地震が起きて、多くの人が死んだり、ひでりが続いて作物ができず、飢え死にする人が出たりしました。そこでユズの木に近くに住んでいた百姓秀安という人が、ユズの葉を全国へ配ったところ、たちまち地震はおさまり、雨も降って作物がよくできるようになりました。

お上では、柚木神社に感謝し、祭りの費用だとして、毎年、秀安に黄金五十枚をくださったということです。

神社の祭りは、今も毎年九月に行っています。しかし、残念ながら今では、柚木神社の周辺に大きなユズの木はありません。八年前に神社の境内にユズの木を植えたんですが、なかなか大きくならなくて…。今もなお、家の敷地内の鬼門にユズの木を植えるところがあります。ユズの木にはとげがあるし、香りのある実もなるので、きつと魔よけの霊力があると信じられているんでしょうね。



磯野龍彦さん（柚木）

### こちら編集室

初めての人事異動でこちらの広報広聴課に配属されました。ちなみに今まで4年間一生懸命に頑張ってきた仕事は、下は3歳の幼稚園児から上は70歳近くのおじさま方をお相手に、年4回の安全運動を通して地道な活動を推進するというものでありました。今では、

「〇〇クラブのお友だち、こんにちは！」なんて言う声がとてもいい思い出となっています。今までと全く違ったジャンルの仕事となりました。早く一人前の広報マンとなるよう頑張ろうと思っています。何とぞよろしくお願ひします。（交通安全のお兄さん）

人口	232,632人		
男	116,006人	女	116,626人
世帯	73,003世帯	(4月1日現在)	
発行・編集 富士市総務部広報広聴課			
富士市永田町1-100 ☎51-0123			

