

保健婦人センターで行われる乳児相談。生後3カ月と9カ月の赤ちゃんの身体測定や、保健婦による育児発達相談を行っています。

大切な赤ちゃんの発育状況を心配そうに見守るお父さんとお母さん。ほとんどがお母さん一人で赤ちゃんを連れてくる中、この二人は夫婦でこの会場を訪れました。この二人のように、夫が仕事をわざわざ休んで夫婦一緒に乳児相談を受けにやってくる人たちも、以前に比べて少しずつですがふえてきました。

「おしめをかえることも苦にならない」と夫。「夫が子供の面倒をよく見てくれるので、大変助かっています」と妻。お互いが協力して子育てをしています。

女性と男性が、力を合わせて築く社会。そんなまちづくりを富士市は目指します。

男女が力を合わせて築く社会

## 子育てに夫婦が協力

- 2～5 特集●富士女性プラン  
ひとひと  
女と男  
一緒に社会を築きます
- 6・7 8月のできごと
- 8～11 暮らしのたより
- 12 10月のカレンダー

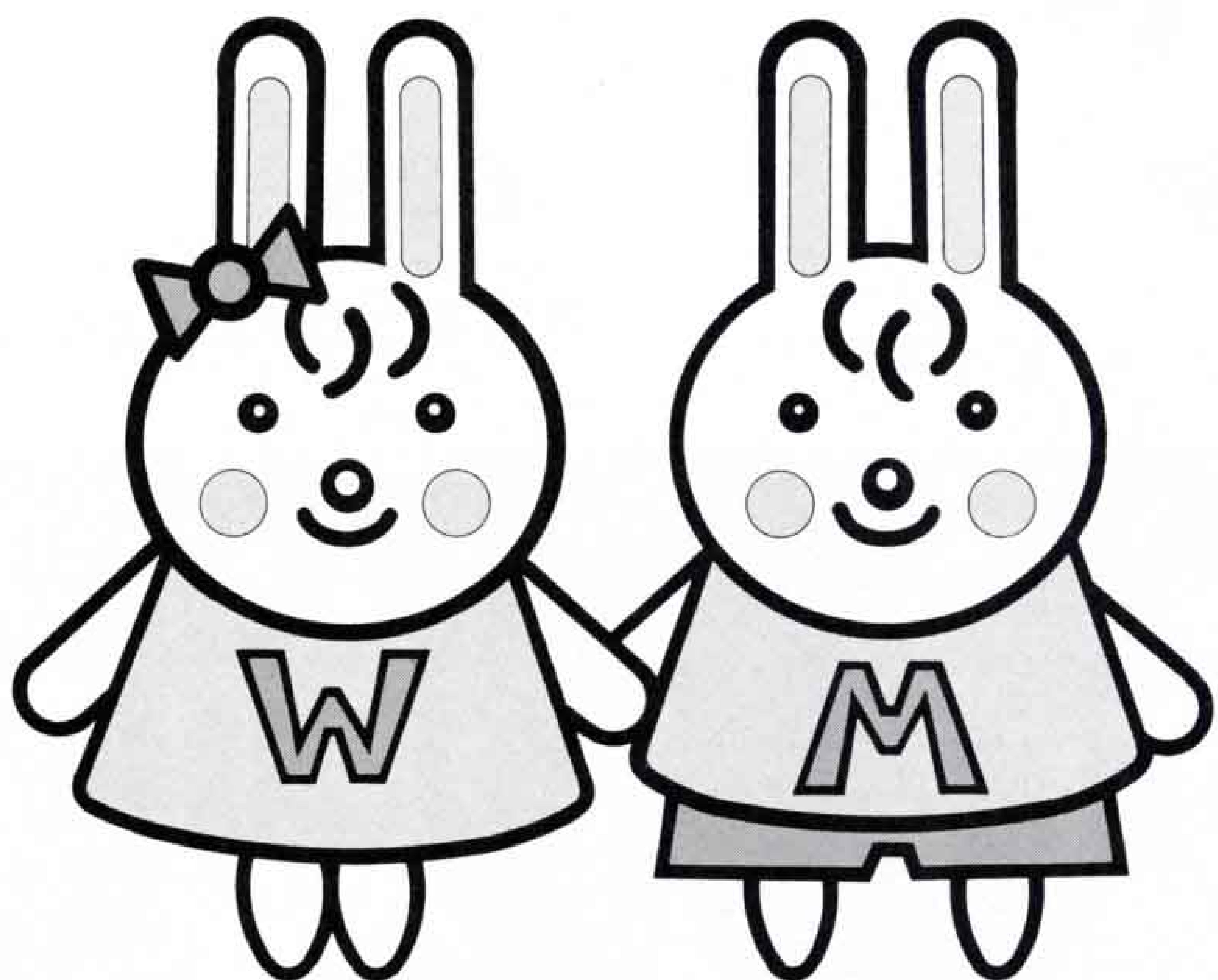
カゴの  
鈴木和訓さん、千恵美さん (五貫島)



特集 ● 富士女性プラン

ひふひふ

# 女と男



富士女性プラン推進のためのイメージキャラクター

**うーちゃん**  
(ウーマン(女)のうー)

**まーちゃん**  
(マン(男)のまー)

## 一緒に社会を築きます

男女共同参画型社会を目指して

こんにちは、私たち、うーちゃん・まーちゃん。

皆さんは、「女だから」「男だから」と、性別によっていろいろな場面で制約を受けたことはありませんか。市では、性別にかかわらず、女性にとつても男性にとつても暮らしやすい社会をつくるための方向性を示す「富士女性プラン」をまとめました。

今回は、私たちが「富士女性プラン」のあらましを紹介いたします。

### 富士女性プランの目的

うーちゃん(以下うー) まずは、「富士女性プラン」がつくられたいきさつを。

まーちゃん(以下まー) 最近、女性の社会進出は目覚ましいものがある。それに、女性も男性も生き方が多様化してきたんだよね。

うー でも、「男は仕事、女は家庭」という言葉に代表されるように、性別によって役割を固定的に決めてしまう性別役割分担意識が根強く残っているのよね。そして、女性がおかをしようとするとき、

女であることを理由に制約を受けてしまうこともある。

まー それは、男性だって同じことが言えるけれど。うー 男女平等を保障する法律や制度は整ってきていても、実際にはまだまだ…。

まー そこで、女性を取り巻く多くの問題を解決し、男女があらゆる分野で共同して社会の発展を支えていく、「男女共同参画型社会」を目指して「富士女性プラン」がつくられたというわけ。あっ、参画というのは、

### 今は女性が試されている時期

女性が社会参加することは重要なこと。しかし、女性の社会進出には、出産・育児、介護が障害となっている場合が多いと思います。各家庭だけで苦勞を背負わないで、公的機関などを積極的に利用してほしいですね。

これからは女性が社会を変えていく時代。今は不況で女性への風当たりが強くなってきましたが、こういうときこそ女性が試される時期。自分の殻の中で不満を持っているだけで、解決する策を考えてほしい。そして、自分で自分の道を開拓してほしいですね。



富士市女性行動計画懇話会会長を務めた

杉山 泰子<sup>たいこ</sup>さん



家庭科の授業で男女一緒に調理実習する中学生

ただ参加すればいいというのではなく、計画を立てる段階から参加するということだよ。  
うー そうね、そんな社会に富士市がなれば、住む人だれもが、生涯を通して安心して生き生き暮らすことができるわね。

### 富士女性プランの性格

うー このプランは、女性にかかわる事業や啓発活動を進めていくための基本計画なの。  
まー それに、市民意識調査の結果をもとに、富士市女性行動計画懇話会や市民の意見を尊重してまとめたんだ。  
うー 具体的には、三つの基本理念を掲げ、五つの主要課題を柱に計画を進めていくのよね。

## 基本理念

- ① 個人の尊重と男女平等
- ② 男女の自立とあらゆる分野への共同参画
- ③ 男女がともに生きる社会の実現



## 男女平等教育の推進

男女がともに自立した人間として成長していくことは、男女共同参画型社会の大前提。  
そのため、家庭、学校、社会において、男女の自立と平等の意識を育てる教育を進めていきます。  
**子供のころから平等意識を**

うー 男女平等の意識や人間としての自立というのは、幼児期から青少年期までの家庭教育で左右されるわよね。  
まー そうだよ、だから、家庭教育って、とても大事なんだ。  
うー 「富士女性プラン」(以下プラン)では、男女は生まれながら平等であるという認識のもとに、望ましい家庭教育がなされるよう支援や啓発をしていくのよ。  
まー 子供の個性を尊重し、能力を伸ばすための家庭教育をね。  
うー それでね、各年代に応じた

### 生涯学習体制の整備

うー 最近では、生涯学習時代と言われるように、市民の学習意欲が高まっているわね。  
まー それは、人生八十年になって多様な生き方が可能となってきたから。

うー プランでは、その学習意欲に対応した生涯学習体制の整備を進めるの。また、男女の自立や女性の社会参加を促進するため、必要とされる学習の機会を提供していくわ。  
まー このほか、高齢者、障害者や子育て中の母親も利用しやすくなるよう、社会教育施設の整備や拡充をしていくんだよ。



## 社会参加の促進

社会活動に参加する女性にはふえています。性別役割分担意識によつて活動の幅が限られていることがあります。  
プランでは、女性はもちろん、男性も積極的に社会のあらゆる分野に参画するよう促進します。

### 方針決定への共同参画

うー 女性の意見や視点を市政に反映させるにはどうしたらいいかしら。  
まー 重要な政策の方針を決める場に、女性が多く参画すればいいんだよね。プランでは、女性委員のいない委員会や審議会などに女性委員を積極的に取り入れていくんだ。それに企業、民間団体などにも、方針決定の場へ女性が参画できるように啓発するんだよ。

### 地域社会への共同参画

まー 女性も男性も市民としてその力を十分発揮し、地域活動に参画することが大切だよ。  
うー 地域の役員は、ほとんどが男性。でも、実際に

### 能力には男女の差はない



日産自動車富士工場人事課長

佐藤 正樹さん

人間としての能力や価値というものには、男女の区別はないと思います。  
我が社でも、女性をお茶くみ、コピーとりだけで雇うつもりはありません。能力や専門があれば、管理職も可能です。ただし、女性自身が補助的な仕事を望んでいる場合もあります。  
女性には、仕事に対して価値を見出してほしい。また、日々仕事の要求基準は高まっているので、それに気づいてほしいですね。

は活動の中心となっている女性も多いのに。  
まー そうだね。そのため、女性にも役員になってもらおうと、地域における役員の役割や活動の実態などを学ぶ講座を開催していくんだよ。  
うー 男性も地域活動に積極的に参加してもらおうよう啓発もしていくのよね。  
まー このほか、国際化時代に対応するため、国際社会に理解を深めてもらおうと、情報提供や講座の開催をしていくんだ。それに、男女とも国際交流や国際協力ができるといっていいわね。



高齢者社交ダンスサークル「バイオレット」

# 3

## 健康と福祉の増進

生涯を通して明るく健やかに過ごしたいと、男女がともに願っています。プランでは、生活に必要な役割への男性の参加を促すとともに、健康づくりや福祉サービスを実施します。

### 母性の保護

うー 女性には、男性にはない妊娠、出産という母性機能があるのよね。

まー そう、こればかりは男女同じではない。母性機能というのは、次の世代へ生命を引き継ぐ大事なものなんだよ。  
うー だから、母性保護の重要性を広めていくのよ。

### 家事・育児、福祉の分野への男性参加

まー 子育てって大変だよな。  
うー 母親だけで育児をしようとするの大変なのよね。近所に子供がいなかったり、核家族だったりすると、母親が孤立してしまう。育児ノイローゼになる人もいるほど。  
まー そこでプランでは、父親にも育児に参加してもらおうと、「お父さん教室」を開催するんだよ。

うー それに、地域での育児サークルも育成するしね。  
まー さらに、子供が健全に育つよう支援体制を充実していくんだ。

うー 安心して子育てできるわね。でも、育児だけでなく家事もねえ。  
まー 男性も生活面で自立しなくてはね。

うー それに、介護やボランティア活動など、福祉の分野も主に女性が担ってきたのよね。

まー そう、だからプランでは、男性も積極的に参加してもらおうように、講座や研修会などを開催して意識啓発するんだよ。

### 高齢期を生き生きと

まー 年をとっても、男女が力を合わせて生き生き暮らしたいね。  
うー うん。それには、なるべく健康でいなくては。

まー プランでは、生涯を通しての健康づくりを充実していくよ。健康診査とか、保健サービスとか。  
うー 高齢化社会に対応した環境整備も必要よね。運悪く寝たきりになる場合もあるし。  
まー だから、福祉施設や福祉サービスを充実していくんだよ。

### 定年を機にボランティアに参加

四月の定年を機に、実際に手を出して社会に貢献したくなり、妻と一緒にボランティア講座に参加しました。今までは、会社人間でこんなこと考えている時間の余裕なんてなかったですね。その講座がきっかけで、男性を中心としたボランティアグループ「男の自立サロン」を結成。そのメンバーとして、これから活動していきます。  
現在は、三級ホームヘルパー養成研修を夫婦で受講しています。どちらが倒れても、最善の看護をしてあげたいし、してもらいたいですから。



「男の自立サロン」メンバー

細井 一雄さん

# 4

## 働くための条件整備

女性の職場進出で生じる家事、育児、介護の問題。それには、男性も女性も家庭と仕事を両立できる環境の整備が必要。また、職場での女性の地位向上も課題です。  
女性が働くための条件整備を推進していきます。

### 働く女性の地位向上

まー 富士市の就業人口の約四〇%は女性なんだよね。  
うー そうなの、女性の職場進出は進んできたのよ。それなのに、女性は差別を受けることがある。まだまだ女性の地位は低いと思うわ。

まー そういえば、募集、採用、配置、昇進、賃金などに差があることも。  
うー それでね、プランでは、働く女性の実態についての調査を行って、女性の地位向上のため、不平等を解消するように啓発活動をしていくの。

### 働きやすい就業環境の整備

まー 女性が働くときに障害となるものは？  
うー やっぱ、家事、出産、育児、介護かしら。



保育園は働く女性にとって、必要不可欠なもの

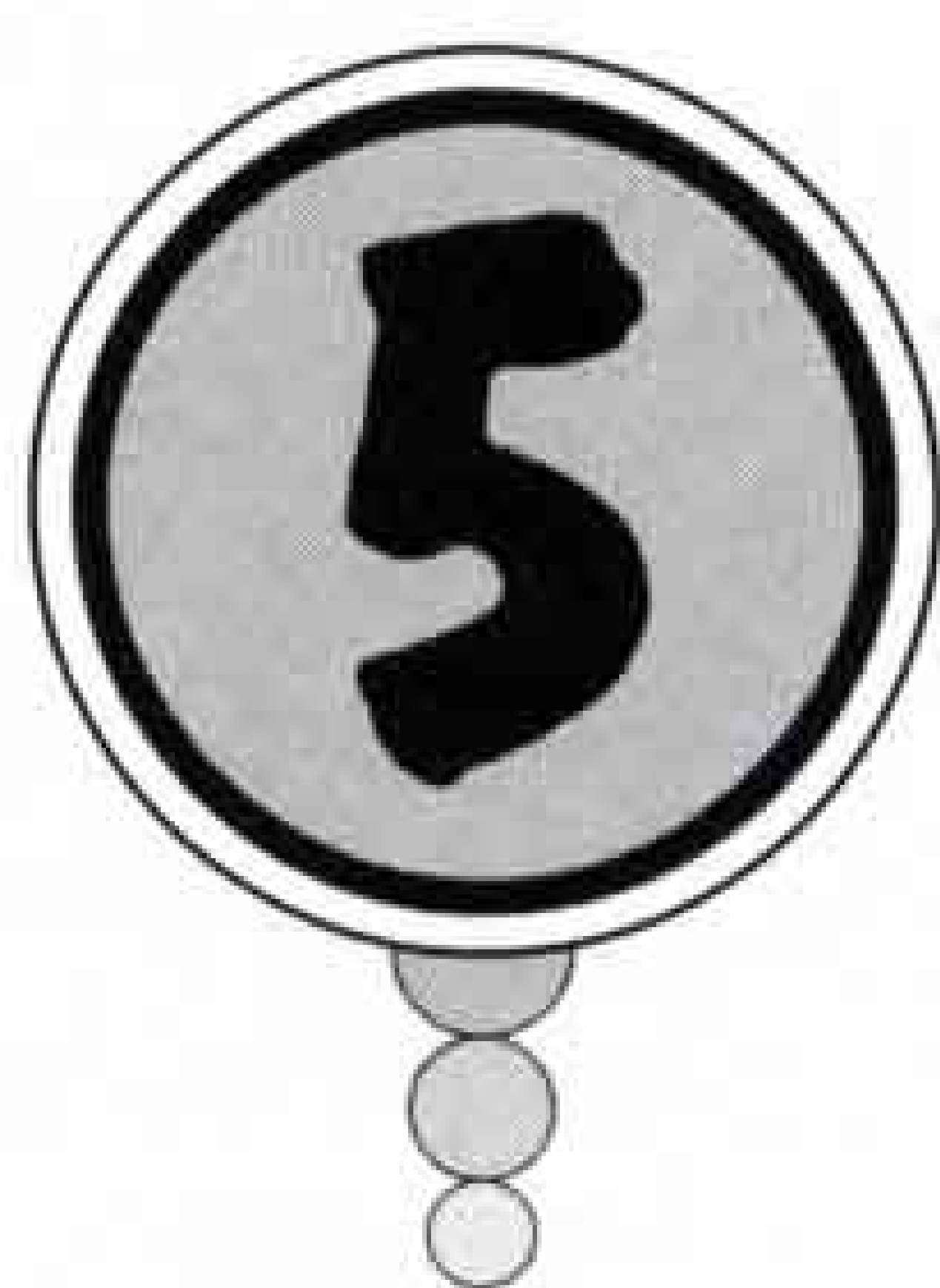
まー そうだね、仕事との両立は難しいかも。  
うー でもね、その考え方も「男は仕事、女は家庭」という考えからよな。家事、育児、介護、それに仕事も…、疲れちゃうわよ。  
まー 男性の協力はもちろん必要だけれど、就業環境の整備も必要だね。  
うー だから、保育・介護事業を充実していくの。それに、育児休業が取りやすい職場環境になるよ。雇用主に対して啓発していくのよ。そして、介護休業制度や女子再雇用制度の導入についても働きかけていくわ。  
まー 障害といえ、最近、職場での性的嫌がらせが問題となってるけれど。  
うー そのために相談体制を充実していくの。就業環境がよくなれば、女性も自分の能力を十分発揮することができるはずだわ。

### 職業意識の向上

まー でもさ、女性の職業意識は低いという批判もあるけれど。うー そうよね、権利ばかり主張していたら、男性だって迷惑だわ。まー 男女平等って言うんだったら、女性も職業意識や能力を向上していかなくては。うー そのとおりよ。そのために、能力開発講座や就職についての講座などを充実していくのよ。



女と男のフォーラム実行委員会



女性を取り巻く社会環境は急速に変化しています。

女性を取り巻く問題について、意識や実態の調査・研究を進め、男女共同参画型社会の実現のため、事業や啓発活動などに反映させていきます。

### 多様な選択ができる社会へ

まー 最近、女性の生き方は本当に多様になってきたよね。うー ええ。でもね、女性に対する考え方には、女性はこうあるべきだという固定的な考え方がまだまだ残っているのよね。

### 女性をとりまく環境についての問題啓発

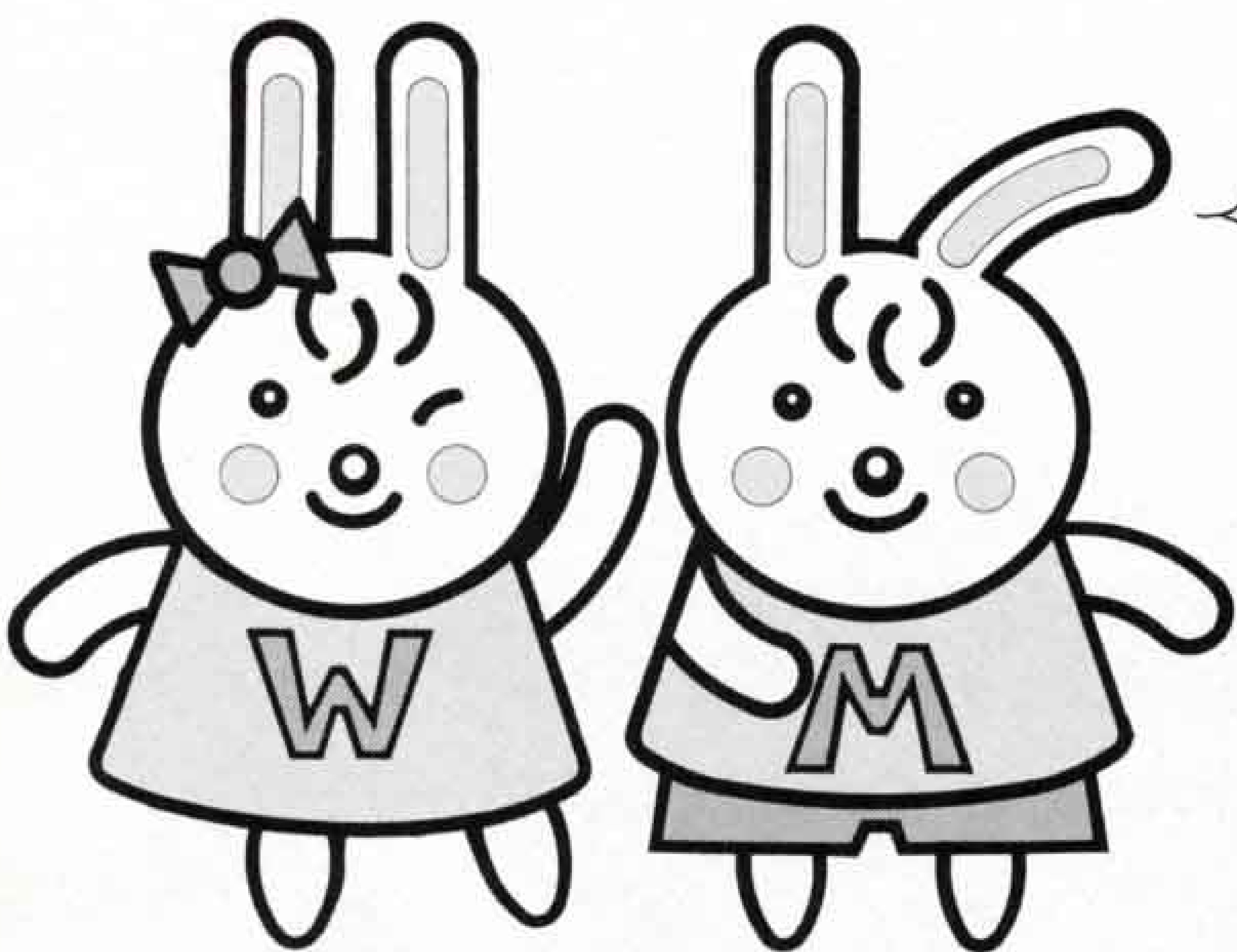
まー 女性に限らず、男性も、自分がやりたいと思ったことを、性別によって制限されずに選択できる社会でなければ、男女共同参画型社会とは言えないね。うー そう、いろいろな生き方が認められるようになればいいわね。まー 以前から、市では、女性を取り巻く環境についての考え方を語り合う「女と男のフォーラム」を開催し、意識啓発や社会参加の促進をしてきたんだよ。プランでは、性別役割分担意識や、女性の個性や能力に対する固定的な観念を取り除くための意識啓発をもつとしていくんだ。

うー そして、女性を取り巻く問題についての調査研究も進めていくのよね。まー このほか、女性の活動がより一層活性化し、よりよいものになるよう支援体制づくりをしていくんだよ。うー それに、悩みや不安について安心して相談できる、女性のための相談体制の整備もするのよ。

### プランの進め方

このプランは、平成十二年度を目標に進めていきます。進め方は、市役所の関係課を中心とした連絡会を設置して推進。ただし、今後、社会情勢の変化などに対応するため、必要に応じて見直しを行っていきます。そして、皆さんに協力していただき、市民、企業、行政が連携しながら進めていきます。

暮らしやすい富士市となるよう、女性も男性も力を合わせましょう。



### 育児と仕事の両立は大変ですが...

生後二ヶ月もたたないときから保育園に預けられて、子供がかわいそうと思ったり、一時は仕事をやめようと思ったことも。でも、仕事にやりがいを感じているので、今もがんばって続けています。核家族なので、家事・育児と仕事の両立は大変ですが、職場の人たちの理解もあるし、何よりも夫が協力してくれるのでとても助かっています。とにかく、あまり難しく考えないで、できるところまでがんばろうと思っています。



田辺整形外科勤務 内藤 浄美さん

富士女性プランについての問い合わせは

保健婦人センター 婦人消費者係 ☎64-8995

### 富士女性プラン 啓発講演会

とき 10月11日(火) 13:30~15:00  
 ところ ロゼシアター 小ホール  
 テーマ 「女と男 いっしょに社会を築きます」  
 講師 上野千鶴子さん (社会学者)  
 定員 300人 受講料 無料  
 申し込み 10月6日までに保健婦人センターへ  
 ※託児あります (要予約)

### 富士・女と男のフォーラム 参加者募集

とき 11月12日(土) 9:45~15:30  
 ところ 保健婦人センター  
 テーマ 生活向上談義「女と男 いっしょに社会を築きます」  
 内容 ○4人のゲストによるミニ講演会  
 ○分科会  
 I. (女と男) 女と男 言いたい放題 はなし放題  
 II. (しごと) いきいきと働いていますか、あなた  
 III. (こども) もっとゆっくり教育・共育  
 IV. (まちづくり) 女と男がつくるふじのまち  
 ゲスト 馬居政幸さん (静大教授)、渡辺弥生さん (静大助教授)ほか  
 参加費 500円 (昼食代含む)  
 申し込み 10月25日までに参加費を持参し保健婦人センターへ。電話も可  
 ※託児あります (要予約)



## 刺身になる前のマグロって大きいね 夏休み子供スペシャル「親子施設見学」

8月4日 ふだん見ることができない公共施設や、皆さんから納めていただいている税金が、どのように使われているかを見てもらうために行っている公共施設見学。今回は夏休みということで、親子を対象に行われました。

朝早く行われる公設地方卸売市場の競りや、ロゼシアターを見学したほか、保健婦人センターでジュースの糖分をはかりました。マグロの競りでは、「マグロってこんなに大きいんだ」と、実物のマグロに驚いた様子でした。



## みんなで使う道路だから、大切にしたい・・・ 「道の日街頭キャンペーン」

8月10日 8月は、「道路をまもる月間」。安全で快適な道

路環境を保つため、道路の点検と整備や、皆さんにマナーよく道路を使ってもらうようPRをする月です。

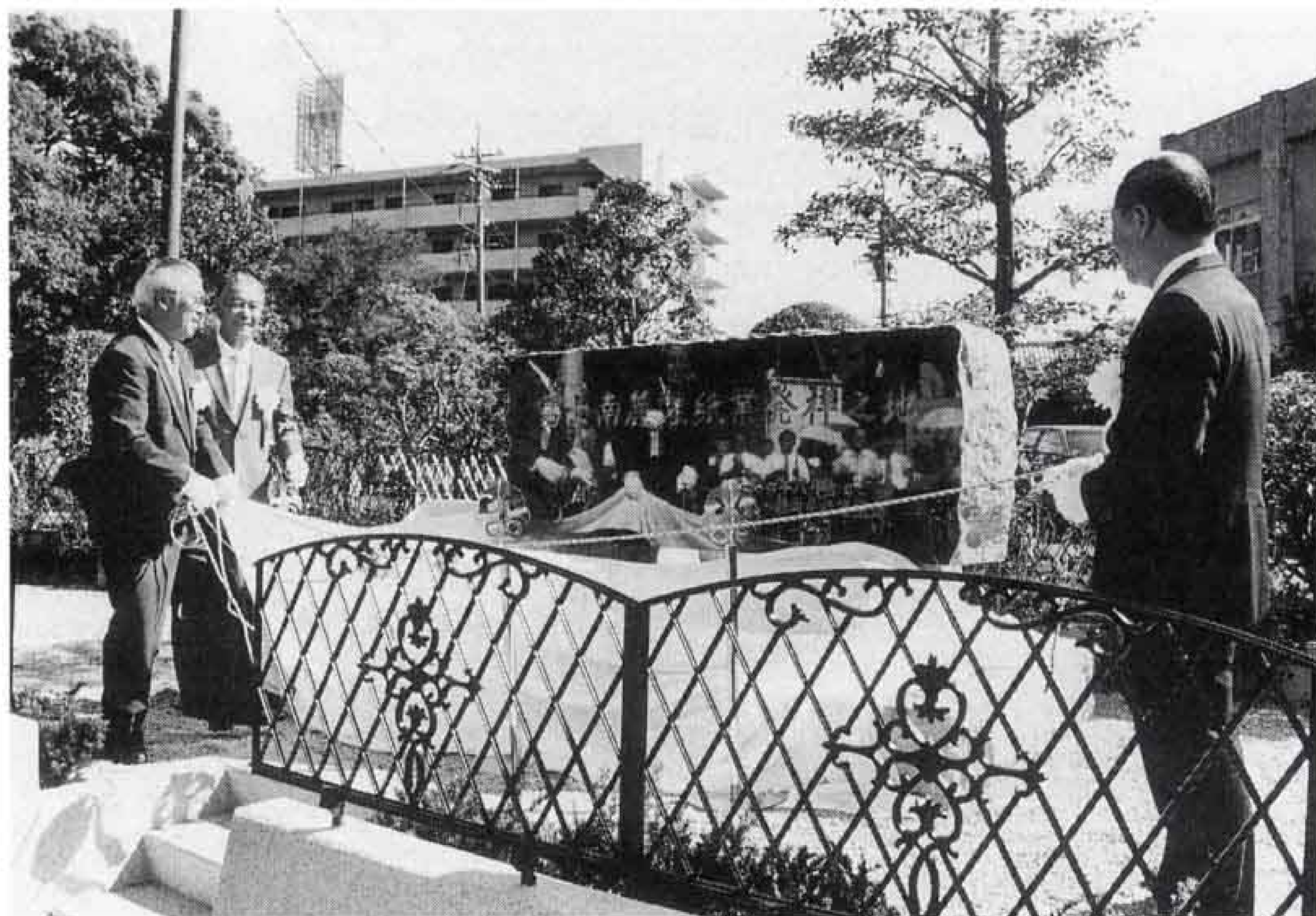
8月10日の「道の日」には、街頭キャンペーンを行い、「道路をまもる月間」と「道の日」をPR。富士駅前、吉原本町通り、「道の駅」富士の3カ所で、市長、ミスかぐや姫、ミス茶娘、ガールスカウトらが、道行く人に、道路を大切にと、呼びかけました。

## より便利で安全に自転車を駐車できます 「富士駅南地下自転車駐車場開場式」

8月11日 富士駅周辺へ自転車を駐車して、通勤、通学、買物などをする人は年々増加しています。この多くの自転車の駐車場所を確保するため、駅南口に富士駅南地下自転車駐車場を建設し、開場式が行われました。

市長、議長、商工会議所会頭らによるテープカットを行い、その後実際に自転車を引いて駐車場へ入場、駐車しました。この駐車場の開場時間は、午前6時から午後10時まで。上下に駐車できる2段ラックを使用し、1,014台駐車可能。使用料は無料です。





### 紙の街富士市はここから発展 「富士南麓製紙業発祥の地記念碑」除幕式

8月11日 富士市の製紙業が、現在のように発展した理由は、富士山からの豊富できれいなわき水があるからだと言われてきましたが、どこが近代製紙業発祥の地であるか、はっきりわかっていませんでした。しかし、昨年発見された古文書により、明治12年に手すき和紙工場<sup>こうげん</sup>鉤玄社が、現在の上水道管理センター内（吉原公園西）で、富士南麓で初めて製紙業を営んだと判明。そして今回、県紙業協会の寄贈により記念碑が立てられ、その除幕式が行われました。市長、県紙業協会会長らにより除幕された碑には、「富士南麓製紙業発祥の地」と彫られています。

### 南の島で手に入れた友情、感動そして涙 「富士市青少年の船」奄美大島へ

8月15日～19日 洋上研修を通じて、中学生、高校生、青年がともに学び、思いやりの心を深め、21世紀の富士市の担い手になってもらおうと、毎年行われている富士市青少年の船。ことしは青い空と透き通る海の広がる鹿児島県奄美大島へ。478人の研修生は太平洋の大海原に抱かれ、船酔いに耐え、大切な友達をつくり、奄美の自然にふれ、新しい体験に感動しました。この貴重な体験が、最後には涙の滴となり研修生のほほをぬらし、忘れることのできない思い出をつくりました。



### ハロー！皆さん、コンニチワ！ 「姉妹都市オーシャンサイド市から友好訪問」

8月29日～9月3日 アメリカ合衆国カリフォルニア州のオーシャンサイド市と姉妹都市提携をしたのは、平成3年12月2日。以来、富士市民友好の翼を初め、各種団体がオーシャンサイドを訪問し、姉妹都市交流を進めています。今回、提携以来初めてオーシャンサイドからの訪問団が富士市を訪れました。

訪問団は、トンプキンス芸術委員会委員、ロディー市議会議員ら大人3人と、小学6年生から大学生までの青少年一行11人の計14人。30日に表敬

訪問をし、その後市内の家庭にホームステイ。高校生のエーリン・シマースさんが滞在した遠藤さん宅（国久保）では、同年代の友達を呼んでお食事会。片言の英語で話をし、シマースさんの「夏休みは2カ月半。宿題もないからいつも海に行くの」という言葉に、一同「えーっ、いいな」という大きな声上がるなど、和気あいあいとした雰囲気での交流をしました。このほか、各ホームステイ先で家族によるさまざまな歓迎や交流が行われたほか、芸術委員のトンプキンスさんらは、文化連盟との懇談会も行いました。訪問団員はそれぞれ「富士市はとてもきれいな街。人もとても親切。本当に楽しかった。帰りたくない」と、別れを惜しんでいました。



16 17 18 19 20 21 22 23 24 25 26 27 28 29 30 31

☐は閉庁日です。

自分発見講座  
**初級英会話**  
☎ 伝法公民館 51-4091

とき 10月15日～12月17日 毎週土曜日 10:15～11:45 計9回  
ところ 伝法公民館  
内容 外国人講師による楽しい英会話のレッスン  
対象 市内在住・在勤の人  
受講料 無料 定員 12人  
申し込み 10月6日(木)の9:00～17:00に直接伝法公民館へ(先着順)

**富士の型染展と年賀状・メッセージカードづくり**  
☎ 市立博物館 21-3380

◎富士の型染展  
とき 10月8日(土)～23日(日)  
ところ 市立博物館 特別展示室  
◎型染による年賀状・メッセージカードづくり  
とき 10月18日(火)・19日(水) 10:00～15:30  
ところ 市立博物館工芸室(染色室)  
内容 はがき大の和紙20枚を染めます  
材料費 2,500円  
申し込み 10月4日～10日に、直接または電話で市立博物館へ(先着順)

**星空のコンサート**  
10月8日(土) 18:30～  
中央公園野外ステージ  
入場無料(整理券が必要です)  
☎ 富士市民センター 61-6262

**「音とまちづくり」講演・コンサート**  
☎ 都市計画課 内線 2412

とき 10月4日(火) 13:30～16:00  
ところ ロゼシアター 小ホール  
◎講演 「風景に耳を澄まし、生活を創る～サウンドスケープの発想から～」  
◎コンサート 「創作音具コンサート、やすらぎの音を求めて」  
☆参加費は無料です。参加希望者は、当日直接会場へ

**ワープロ・パソコン教室**  
☎ ラ・ホール富士 53-4300

◎ワープロ教室 基本から編集まで  
◇夜間コース 10月25日～12月20日 毎週火曜日  
◇午前・午後コース 両コースとも10月26日～12月21日 毎週水曜日  
◇短期コース 11月5日～26日 毎週土曜日 13:00～17:00  
◎パソコン教室 ワープロ、表計算等  
◇一太郎コース(午前) ◇一太郎&データベースコース(午後) ◇一太郎&表計算コース(夜間) いずれも10月27日～12月1日 毎週木曜日  
◇短期コース 11月5日～26日 毎週土曜日 13:00～17:00  
受講料 両教室とも4,500円  
対象 勤労者、一般(学生不可)  
申し込み 10月15日(土)の9:00～17:00に直接ラ・ホール富士へ

**平成7年度 市立・私立の幼稚園児の募集をします**  
☎ 学校教育課 内線 2734

対象 2年保育(平成2年4月2日～3年4月1日出生児)、3年保育(平成3年4月2日～4年4月1日出生児) ☆市立は、浜・昭和・南幼稚園のみ3年保育を行います  
申し込み 10月14日(金)の13:00～16:00(私立は9:00～)に希望する各市立・私立幼稚園へ(市立は幼児と一緒に印鑑持参で)

**平成7年度採用 富士市職員を募集します**  
☎ 人事課 内線 2844

試験 10月17日(月) 市役所9階  
申し込み 9月20日～10月11日に、受験申込書と受験票(人事課で配布)を人事課へ

採用職種	予定人員	受験資格
言語療法士	1人	昭和39年4月2日～昭和49年4月1日に生まれた人で、言語療法士の養成機関(教育系大学の言語課程、専門学校等)を卒業または平成7年3月末日までに卒業見込みの人
理学療法士	1人	昭和39年4月2日～昭和49年4月1日に生まれた人で、理学療法士免許を有する人(平成7年4月末日までに取得見込みを含む)
作業療法士	1人	昭和39年4月2日～昭和49年4月1日に生まれた人で、作業療法士免許を有する人(平成7年4月末日までに取得見込みを含む)

**保留地を公売します** (富士中部土地区画整理事業地内)

公売の方法 抽せん方式  
参加資格 個人、法人(ただし、利益目的のため土地の転売または貸し付けをしようとする人などは、抽せんに参加できません)

現地案内 10月20日(木) 9:00～16:00(希望者は、この時間内に現地へ来てください)  
申し込み 10月21日～31日に区画整理課へ 内線 2439



	No.1	No.2	No.3	No.4	No.5	No.6	No.7	No.8	No.9
街区番号	19	34	77	87	101	106	106	106	126
保留地番号	3	1	1	1	1	4	5	17	1
地積	104.47㎡	162.94㎡	229.95㎡	325.93㎡	150.33㎡	130.28㎡	194.75㎡	230.18㎡	152.90㎡
売却価額	2,037万1,650円	3,470万6,220円	4,438万 350円	6,323万 420円	3,051万6,990円	2,266万8,720円	3,388万6,500円	4,143万2,400円	2,599万3,000円
土地利用区域	住居	住居	住居	住居	近隣商業	住居	住居	住居	住居
建ぺい率	60%	60%	60%	60%	80%	60%	60%	60%	60%
容積率	200%	200%	200%	200%	200%	200%	200%	200%	200%
その他	富士中部まちづくり計画に沿った土地利用をしていただきます								



# 暮らしのたより

10月-1 2 3 4 5 6 7 8 9 10 11 12 13 14 15

## 東名高速道路の集中工事

☎ 建設部管理課 内線 2497

**集中工事** 10月17日(月)~27日(木)  
 東名全線の随所で車線規制  
**夜間通行止め** 10月17日~22日 富士-清水間(下り) 19:00~翌朝6:30、  
 10月22日 静岡-焼津間・厚木-大井松田間 18:00~翌朝7:00、大井松田-御殿場間 21:00~翌朝7:00  
**問い合わせ** 日本道路公団富士管理事務所 ☎52-2505

## 市の文書の用紙サイズがB判からA判になります

☎ 総務課 内線 2761

市は、今までB判の用紙を使用してきましたが、事務の効率化・OA化に対応して、ことし10月から計画的に国際規格であるA判の用紙サイズに変えていきます。

◎**実施範囲** A判化は、市の機関で一般に用いられている文書を対象として実施します。ただし、次の文書は対象になりません。

◇出生届や登記嘱託書など、法令等の規定などで特に様式が定められているもの

◇一般の出版物や市民からの陳情書など、市の機関がその文書の作成にかかわらないもの

◇地図、表彰状、身分証明書、伝票、カードなど、特定の使用方法、用紙規格が求められるもの

☆A判化は、おおむね平成7年度末までに完了します。

## 住宅月間記念講演

☎ 建設部管理課 内線 2494

住宅とあなた、そしてそれを取り巻く自然との関係を考えてみませんか。  
**とき** 10月19日(水) 14:00~15:30  
**ところ** ロゼシアター 小ホール  
**テーマ** 「環境と共生する住まい」  
**講師** 小玉祐一郎さん(建築家・工学博士)  
**入場料** 無料 **定員** 250人  
**申し込み** 希望者は当日直接会場へ

## 小学校の入学通知書を郵送します

☎ 学校教育課 内線 2733

平成7年度の小学校入学通知書を郵送します。入学該当児は、昭和63年4月2日~平成元年4月1日に生まれた子供です。次に該当する場合は、学校教育課へご連絡ください。

◎記載事項に誤りのある場合や、住所を変更した場合

◎身体虚弱、言語障害、心身障害などのために、普通学級での就学が困難と思われる場合

◎平成6年10月1日現在の住所に郵送しますが、該当児童で通知書が届かない場合

## 飼えなくなった犬・ねこの引き取り日

☎ 環境衛生課 内線 2052

◇10月14日(金)・28日(金)

田子浦公民館9:00

◇10月7日(金)・21日(金)

吉永公民館9:00、市役所西口9:30、

大淵公民館10:10

**持ち物** 愛犬手帳

## 1995年版 県民手帳

○大型判 500円 ○小型判 430円  
**申し込み** 10月14日までに総務課へ申し込んでください 内線2766

## 県営住宅「富士宮北団地」の入居者追加募集

☎ 建設部管理課 内線 2494

**団地名** 富士宮北団地(富士宮市外神)  
**構造** 鉄筋コンクリート3階建て  
**家賃** 5万5,500円、5万1,400円  
**敷金** 家賃の3ヵ月分  
**種別** 1種 **戸数** 12戸  
**対象** 県及び公営住宅法の入居基準に適合する人  
**申し込み** 富士土木事務所 建築住宅課へ ☎65-2246

## 国民健康保険制度の変更について

☎ 国民健康保険課 内線 2340

国民健康保険の制度が、平成6年10月1日から変わります。

◎入院中の食事代を次の区分により支払うこととなります。

一般被保険者	1日	600円
市民税非課税世帯	3ヵ月まで	1日 450円
	4ヵ月以降	1日 300円
市民税非課税世帯で老齢福祉年金を受けている人	1日	200円

◎従来「助産費」として支給されていたものを、新たに「出産育児一時金」とし、金額も30万円になります。そのほか、医療内容充実のため必要な制度が変わっています。

## いっせい防疫

☎ 環境衛生課 内線 2052

月日	午前	午後
10月6日(木)	江尾町1・2	増川町1~3
" 7日(金)	川尻町1・2	神谷町1・2
" 11日(火)	富士岡洪協町 富士岡花守町	中里町1・3・4
" 12日(水)	富士岡町2 富士岡入町	富士岡本花守町 富士岡町1・3
" 13日(木)	中里町2 中里曙町 中里寿町	中里八幡町 中里新富町 神谷町3
" 14日(金)	東比奈町1・2	東比奈町3 中比奈町3

## 市民生活文化講演会

### ケーシー高峰

11月27日(日) 14:00開演

富士市民センター (☎61-6262)

入場料 500円(全席自由)

チケットは富士市民センター、ラ・ホール富士、温水プール、市立富士体育館、ロゼシアターへ

## 10月の水道料金納入地区 下水道使用料

鷹岡(厚原全区、久沢北区・東区)、富士見台、駅南、岩松、原田、大淵(大淵1・2・3、八王子1・2・本、穴原1・2、中野1・2、落合、片倉、三ッ倉、末広、富士本中・西、大富、次郎長、境、希望ヶ丘、大峯、一色)、今泉、伝法

納入期限は10月末日まで(納入はお早目に、お忘れなく)

納入は手続きが簡単、便利な指定金融機関などの口座振替で

問い合わせ 水道部業務課 内線2533、2534

16 17 18 19 20 21 22 23 24 25 26 27 28 29 30 31

☐は閉庁日です。

### 水中エアロビクス教室

☎ 温水プール 36-2131

とき 10月17日～12月19日 毎週月曜日 10:00～11:30 計10回  
 ところ 富士総合運動公園温水プール  
 対象 一般男女 受講料 5,500円  
 申し込み 10月2日～8日に本人が受講料と印鑑を持参して、勤労者体育センター、市立富士体育館へ（先着順）

### 婦人・成人水泳教室

☎ 温水プール 36-2131

①婦人水泳教室  
 とき 10月25日～11月16日 毎週火・水曜日 10:00～11:30 計8回  
 ②成人水泳教室  
 とき 10月24日～11月15日 毎週月・火曜日 19:00～20:30 計8回  
 ところ ①②とも温水プール  
 対象 ①婦人 ②一般男女  
 受講料 ①②とも5,000円  
 申し込み ①②とも10月16日(日)の8:30～9:00に、本人が受講料と印鑑を持参して温水プールへ

### センター婦人がん検診

☎ 保健婦人センター 64-8992

とき 10月12日(水)  
 ところ 保健婦人センター  
 受付時間 13:30～14:15  
 対象 30歳以上の女性  
 内容 子宮がん・乳がん検診  
 受診料 1,100円(70歳以上などは無料)  
 申し込み 電話で保健婦人センターへ  
 ※受診予約が必要です。

### 健康的にやせる スマート教室

☎ 保健婦人センター 64-8993

とき 10月24日(月)～平成7年2月21日(火) 9:30～11:30 計9回  
 ところ 保健婦人センター  
 対象 65歳未満で肥満度20%以上の人  
 受講料 無料 定員 30人(先着順)  
 申し込み 10月14日までに直接、または電話で保健婦人センターへ  
 ☆肥満度の調べ方  

$$\text{標準体重} = \text{身長(m)}^2 \times 22$$

$$\text{肥満度(\%)} = \frac{\text{体重(kg)} - \text{標準体重(kg)}}{\text{標準体重(kg)}} \times 100$$

### 10月の歩く会

☎ 体育振興課 内線 2727

とき 10月16日(日) 雨天は23日  
 ところ クラフト・パーク  
 集合 富士駅改札口前 7:30  
 コース 富士駅7:40 → 下部駅9:03 → クラフト・パーク 片道約4.5km  
 持ち物 弁当、水筒、雨具、タオル  
 問い合わせ 歩く会事務局(中村 方) へ ☎51-2985

### 文部省特別推進事業 ちゃつきり! 女と男のパートナーシップセミナー

☎ 保健婦人センター 64-8995

とき 9月24日、10月8・22日、11月5・19日 毎回土曜日 13:00～15:00  
 ところ 保健婦人センター  
 内容 少子化・高齢化、歴史の中の女と男、漫画雑誌がつくる性のイメージ、女性学との出会いなどの学習会  
 参加費 無料(1講座のみの受講も可)  
 申し込み 電話で保健婦人センターへ(講座期間中随時受け付けます)

### 酒害相談とエイズの無料相談 及びエイズ検査

☎ 保健婦人センター 64-8990

酒害相談 10月6日(木) 13:30～16:00  
 エイズ相談と検査 10月4日(火)・18日(火) 9:00～11:45  
 ※エイズ検査には2,600円かかります。  
 ところ 各相談・検査とも富士保健所  
 申し込み 電話で富士保健所へ(要予約) ☎65-2155

### ●10月の納税●

市(県)民税 第3期  
 国民健康保険税 第4期  
 納期 10月15日～31日

### ロゼシアターの 臨時休館

10月5日(水)・6日(木)  
 舞台機構設備点検のため休館します  
 ☎ ロゼシアター 60-2510

## 健康コーナー

# 糖尿病

糖尿病の患者は、現在全国で500万人以上いると言われ、今後ますます増加する傾向にあります。

糖尿病によって起きる最も代表的な目の病気は、糖尿病網膜症です。網膜症は、血糖値のコントロール状態により、その進行の程度は個人差があります。一般的には糖尿病と診断されてから10年で、患者の約50%近くが網膜症を起こしていると言われていました。また網膜症は、現在我が国における成人

の中途失明(今まで見えていた人が、見えなくなってしまうこと)の原因の第1位となっています。

網膜症の自覚症状は、初期段階ではほとんどありません。ところが、物がぼやけて見えるなどの症状が出たときには、かなり進行した例や手おくれの場合が多いのです。

治療は、初期の段階では血糖のコントロールが主体になります。ある程度進行すると、網膜をレーザーで治療するレーザー光凝固を行います。それ以上の進行例では手術が必要になりますが、視力の改善は難しいのが現状です。その他の糖尿病による目の病気とし

て、目の中のレンズが濁る白内障や、網膜症の末期に起こる緑内障、目の動きが悪くなり物が2つに見える眼筋まひなどがあります。

糖尿病と診断されたら、自覚症状にかかわらず眼科を受診し、定期的な経過観察と治療をしてください。

〈富士市医師会〉

## レター通信

スポーツの秋です。健康のためにとスポーツをする人も多いと思いますが、かえってスポーツ障害を起こしてしまうことがあります。スポーツをしてよい状態かどうかの判断が大切です。

# 暮らしのたより

10月 - 1 2 3 4 5 6 7 8 9 10 11 12 13 14 15

## 福祉展

☎ 社会福祉課 内線 2312

高齢者、身体障害者、精神薄弱児(者)、母子家庭などの人たちが、丹精込めてつくった作品を展示します。

とき 10月12日(水)~20日(木) 9:00~17:00 (12日は13:00~、20日は12:00まで)

ところ ロゼシアター 1階展示室

展示物 絵画、和歌、手芸、盆栽など

入場料 無料

## 目の愛護デー教育相談会

☎ 障害福祉課 内線 2323

県立沼津盲学校で、視覚に障害のある幼児、児童、生徒、中途失明者の教育相談を行います。

とき 小中学生と中途失明者 10月18日(火)、乳幼児 25日(火) 12:40~

ところ 県立沼津盲学校

申し込み 10月11日までに、電話で県立沼津盲学校へ ☎0559-21-2099

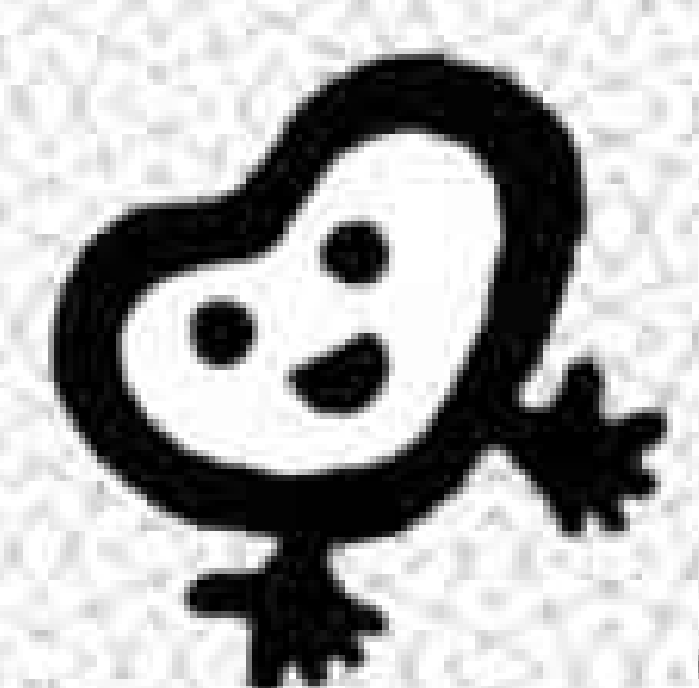
## 交通遺児等のための育成資金貸付

☎ 児童福祉課 内線 2326

不幸にして一家の働き手(父母)が自動車事故で亡くなったり、重度の後遺障害が残った場合、その家庭の中学生以下の子供を対象に、無利子で育成資金をお貸しします。

申し込み・問い合わせ

自動車事故対策センター静岡支所へ ☎054-262-3421



## 10月の献血

☎ 社会福祉課 内線 2312

日	場所	時間
5(木)	天間公民館	9:30~11:30
	鷹岡公民館	13:30~15:30
12(水)	市役所西口	9:30~15:30
16(日)	中央公園(福祉まつり)	9:30~15:30
20(木)	市役所西口	9:30~15:30
21(金)	鷹岡公民館	9:30~15:30
26(水)	東公民館	9:30~11:30
	スーパー吉川富士南店	13:00~15:30
29(土)	JR富士駅前	10:00~16:00

## 重度心身障害者医療費助成金を支給します

☎ 障害福祉課 内線 2322

市は、保険診療で受診したすべての病気の医療費の自己負担額を助成します。該当する人は申請してください。

☆身体障害者手帳1・2級の人

☆療育手帳A判定の人(精神薄弱者更生相談所での判定知能指数が35以下の人)

☆特別児童扶養手当などの支給に関する法律施行令の1級に定める障害のある人

☆障害基礎年金1級を受給している人

※ほかから給付を受ける分については、その金額が減額されます。

## 生きがい特派員募集

☎ 高齢者福祉課 内線 2318

(助しずおか健康長寿財団では、地域の生きがい、健康づくりの情報収集や、財団が行う事業への参加、協力をしていただく生きがい特派員を募集します。対象 おおむね60歳くらいの健康な人

採用期間 10月~平成7年3月

申し込み 10月8日までに履歴書を

〒420 静岡市駿府町1-70 (助しずおか健康長寿財団へ ☎054-253-4221

## 市民福祉まつり

10月16日(日) 10:00~15:00

(小雨決行)

中央公園

◎ふれあいコーナー◎バザーコーナー

◎食べ歩きコーナー◎福祉コーナー

問い合わせ 障害福祉課 内線2320

## 赤い羽根募金

10月1日~12月31日

問い合わせ 富士市共同募金委員会 (社会福祉協議会内) ☎64-6600

## ワイワイわんぱく源平合戦

10月9日(日)

13:00~15:30

広見公園

紙のかぶとをかぶって創作ゲームを楽しんじゃおう!参加費無料!当日会場へ!(雨天:広見小体育館)

問い合わせ 児童福祉課 内線2326

10月

## 移動図書館車ふじ号の巡回日程

●問い合わせ 市立中央図書館 ☎52-2825

日	場所と貸し出し開始時刻
1(土)	岳鉄須津駅前広場(10:00) 自由ヶ丘県営住宅北駐車場(14:00) 旭化成西社宅駐車場(15:00)
2(日)	神谷緑町北駐車場(10:00) 桑崎公会堂前(14:00) 間門橋入口(15:00)
5(水)	大淵第二小学校(10:00) 芙蓉会(14:00) 富士見台市営住宅第一集会所前(15:00)
6(木)	湯沢平団地市営住宅前(15:00)
8(土)	中丸スーパーマルイ駐車場(10:00) 城山町公会堂前(14:00) 桜ヶ丘公会堂東側(15:00)

\*都合により日程を変更することがあります。(雨天中止)  
\*休館日は、3日、10日、11日、17日、24日、31日です。

9(日)	砂山日産弘済会前(10:00) 高山県営住宅団地内(14:00) 広見町大昭和アパート前(15:00)
12(水)	老人ホーム駿河荘(10:00) 神戸幼稚園(14:00)
13(木)	東海電化(10:00) 厚原本照寺前(14:00)
15(土)	岳鉄須津駅前広場(10:00) 自由ヶ丘県営住宅北駐車場(14:00) 旭化成西社宅駐車場(15:00)
19(水)	富士楽寿園(10:00) 富士見台市営住宅第一集会所前(15:00)
20(木)	滝戸団地内(14:00) 湯沢平団地市営住宅前(15:00)
22(土)	中丸スーパーマルイ駐車場(10:00) 城山町公会堂前(14:00) 桜ヶ丘公会堂東側(15:00)
23(日)	砂山日産弘済会前(10:00) 高山県営住宅団地内(14:00) 広見町大昭和アパート前(15:00)

# 暮らしの カレンダー

10月 OCT  
[神無月]

- ・都市緑化月間
- ・40歳からの健康週間 (10日~16日)
- ・赤い羽根募金(1日~12月31日)
- ・全国消費実態調査(11月まで)

## 10月の 博物館

- 「和紙人形展」  
10月2日まで
- 「富士の型染展」  
10月8日~23日



「かえり路」 田中数枝 作

●市役所と中央病院は毎週土・日曜日が休みです

1 土	かりがね祭り(かりがね堤) ふじグリーンフェア(中央公園ほか)~9日
2 日	消防団訓練大会(公設地方卸売市場) 中学校音楽発表会(ロゼシアター)
3 月	
4 火	都市景観の日 「音とまちづくり」講演・コンサート →P 8 離乳食講習会(保婦センター)
5 水	ロゼシアター臨時休館 →P 10 献血 →P 11 結婚相談(吉原公) 自然環境パネル展(新富士駅)~11日
6 木	ロゼシアター臨時休館 →P 10 3ヵ月・9ヵ月児健康相談(須津公・保婦センター)
7 金	犬・ねこの引き取り日 →P 9 3ヵ月・9ヵ月児健康相談(吉永公)
8 土	技能フェスティバル(ラ・ホール富士)~9日 スタンプラリー(市立博物館)
9 日	駿河荘運動会(老人ホーム駿河荘) ワイワイわんぱく源平合戦 →P 11 緑と花の百科展(中央公園) 結婚相談(吉原公)
10 月	体力づくり富士市民大会(総合運動公園) [体育の日]
11 火	3ヵ月・9ヵ月児健康相談(吉原公)
12 水	福祉展 →P 11 献血 →P 11 結婚相談(吉原公) 3ヵ月・9ヵ月児健康相談(保婦センター)
13 木	1歳6ヵ月児健診(保婦センター)
14 金	少年自然の家20周年記念行事(少年自然の家) 犬・ねこの引き取り日 →P 9 3歳児健診(富士保健所) 幼稚園児募集申し込み →P 8
15 土	日吉浅間神社秋季大祭(今泉日吉浅間神社) 星祭り(西柏原新田立円寺)

16 日	市民福祉まつり →P 11 献血 →P 11 勤労者福祉サービスセンター10周年記念事業(ロゼシアター) お諏訪さんのお日待ち「諏訪大明神大祭」(比奈諏訪神社)
17 月	東名高速道路の集中工事 →P 9
18 火	3ヵ月・9ヵ月児健康相談(保婦センター) 離乳食講習会(保婦センター)
19 水	住宅月間記念講演 →P 9 結婚相談(吉原公) 3ヵ月・9ヵ月児健康相談(伝法公)
20 木	献血 →P 11 3ヵ月・9ヵ月児健康相談(丘公) 1歳6ヵ月児健診(保婦センター)
21 金	犬・ねこの引き取り日 →P 9 献血 →P 11 3歳児健診(富士保健所) 3ヵ月・9ヵ月児健康相談(今泉公)
22 土	
23 日	
24 月	ふじ少年少女芸術祭小学校学校コンサート (市内8小学校)~27日 3ヵ月・9ヵ月児健康相談(大淵公)
25 火	県茶品評会表彰式(農協会館) 離乳食講習会(保婦センター) 3ヵ月・9ヵ月児健康相談(広見公) 2歳児むし歯予防教室(保婦センター)
26 水	献血 →P 11 結婚相談(吉原公) 3ヵ月・9ヵ月児健康相談(富士見台公)
27 木	3ヵ月・9ヵ月児健康相談(鷹岡公) 1歳6ヵ月児健診(保婦センター)
28 金	犬・ねこの引き取り日 →P 9 3歳児健診(富士保健所)
29 土	吉原商業高校文化祭(吉原商業高校)~30日 ふじ商工フェア(中央公園)~30日 献血 →P 11
30 日	自衛消防隊小型ポンプ操法大会(市役所駐車場) 企画展「衣類と装身具」(博物館)~1月29日
31 月	市(県)民税第3期・国民健康保険税第4期納期限 3ヵ月・9ヵ月児健康相談(鷹岡公)

### こちら編集室

保育園に子供を預けている私にとって、一番の悩みは子供の病気。仕事忙しいときに限って病気になるんですよね。そのたびに休んでしまうと「だから女は」と言われかねないし。こんなとき、「子供さえいなければ」と思ってしまう私って、母親失格かしら? (富士女性プランの信者)

人口 231,902人 男 115,649人 女 116,253人  
世帯 72,415世帯 (9月1日現在)  
発行・編集 富士市総務部広報広聴課 ☎51-0123

★広報ふじは地球に優しい再生紙を使用しています