

広報

# ふじ

平成24.4.20

No.524

## 主な内容

小6トリオとプラス1の……2~5  
「文化財探訪記」

カメラルポ……………6・7

暮らしのたより……………8~11

富士の今と昔……………12



## おーい 早くおいでよ

春休みの4月2日、完成したばかりの善得寺公園(今泉)にあらわれた3人の子供と1人の大人。

さて、彼らは何者で、何をしにきたのでしょうか。

# 探訪記

## 自由研究シリーズ②



左から、大石照美ちゃん、羽根博史くん、芦沢清夫先生、海老沢聡一郎くん

子供たちの自由研究の材料になればと、昨年の七月二十日号で「小五トリオの岩本山公園探検記」を掲載しました。お役に立ちましたでしょうか。

自由研究は、親にとっても頭の痛いもの？そこで、その痛みを少しでも和らげようと、「自由研究シリーズその二」をお届けします。

さて今号は、今泉小学校六年生三人と先生が、学校区内にある善得寺公園を中心に、市が新たに指定した五つの文化財を探訪しました。調べれば調べるほど、奥の深い文化財。あたなの先祖が関係しているかも。

### 富士川以東で一番大きかった善得寺

大石 私たちが三年生で勉強に来たときは、何もなかったのね。先生 そうだったね。ここは史跡公園として、三月に完成したばかりなんだ。

海老沢 どうしてお寺も一緒に建てなかったのかなあ。

先生 昔の善得寺はものすごく大きかったんだ。だから無理なんじやあないかな。向こうの石碑に何か書いてあるから見てみよう。

羽根 本寺は、貞治二年（一三六三年）大？？？師……。字が難しくて読めないや。でも、この人のお墓が市指定の文化財になったんだよねえ。

先生 そうだね。この大勲策禪師と太原雪斎という人のお墓だね。

石碑にこんなことが書いてあるよ。一三六三年に、大勲策禪師というお坊さんが、このあたりを治めていた上杉憲顕という武将の助けで、善得寺を建てたってね。そして戦国時代には、富士川より東で一番大きなお寺として栄えた。天文という年には、このあたりの領主だった今川と北の武田、東の北条と争をしないことを決めた。これを三国同盟と言うってね。それからしばらくは平和が続いたんだよ。

大石 歴史って何でわかるの。今わかっていることは本当のことなのかなあ。

海老沢 きっと古い本に書いてあ



△記録をとるのも忘れずに

羽根 掘ったら、かわらや骨が出てきてわかったんじゃない。

先生 そうだね。お寺なんかに残っている古文書や土に埋まっているものを一生懸命調べてくれる人がいるからわかるんだよ。

羽根 僕も掘って搜してみたいな。

### 太原雪斎って

#### どんな人

先生 この近くに住んでいて、善得寺のことに詳しい、三井武夫さんにいろいろ教えてもらおうよ。

三井 こんにちは、よく来たね。みんな こんにちは、よろしくお願ひします。

海老沢 僕たち、文化財になったお墓を調べに来たんですけど、太原雪斎っていう人のこと、全然知りません。教えてください。

三井 太原雪斎はお坊さんだよ。

大石 え、お坊さんなんですか。

三井 昔のお坊さんは、貴族や武

# 小6トリオとプラス1の

# 文化財

△三将同盟



▽三武将の庭



将の次男や三男が多かった。雪齋も、庵原という武士の子供だったらしいんだ。学校がなかったから勉強しようと思ったら、お寺に入るのが一番だったんだよ。京都の建仁寺で勉強して、その後今川義元という武將が子供のときは先生として、大人になってからも智恵袋として活躍したんだ。雪齋が活躍した中で一番有名なのは、三國同盟を結ぶために、武田信玄、北条氏康、今川義元の三人に話し合いをさせたことだよ。三将同盟っていつて一五五四年のことだ。善得寺のお坊さんになったのは、一五二九年ころで、七代目だったかな。徳川家康が子供のときの先生もしたね。

羽根 太原さんは偉いんですね。

大石 向こうにある「三武将の庭」の石は、三将同盟の記念に持って来た石ですか。

先生 あれは、三人の武將が話し合いをしたのはこんなふうかなって、公園をつくるときに置いた石なんだ。

大石 なーんだ。三人の武將が、本当に持って来たのかと思った。

## 一度も焼かれた

### 善得寺

三井 善得寺が二回焼かれたって知ってますか。

先生 武田信玄に焼かれたのは知ってますが…。

海老沢 僕は全然知りません。

三井 三國同盟は一五五四年だから、それよりも十七年前の一五三七年二月のことだ。武田信玄の父親、信虎が、信玄の姉を今川義元のお嫁さんにやったんだよ。そのとき娘の持参金として、現在の富士市の、十二の村と沼津の興國寺城を贈った。ところがこれらの村は、もともと北条の領地だったのを、武田が奮った村なんだ。それで北条氏綱が、攻めて来て善得寺を焼いてしまったんだよ。これが一回目。

羽根 なんだから、こんがらがってきたぞ。

三井 だけど二年後には、今川義元が領地を奪い返し、善得寺を建て直したんだ。

大石 建て直すのには、たくさんのお金があるんでしょ。

三井 そうだね。このころのお寺

や神社は、お金をたくさん持っている、武將や貴族がお金を出したんだよ。

大石 ふーん。

三井 二回目は一五六九年二月だから、三十二年後になるね。武田信玄が攻めて来て、焼いてしまったんだ。このときは三ッ倉の法蔵寺、岩本の実相寺など、大きなお寺はほとんど焼かれた。お坊さんも大勢殺されたらしいよ。三國同盟を結んでいただけで、信玄がこれを破ったんだよ。

羽根 信玄ってずるいな。

先生 戦国時代は、強い者が弱い者を支配しようと、いつもねらっていたからね。

海老沢 このあたりに住んでいた人たちは、こわかっただろうな。

三井 善得寺が栄えていたころは、ここから見える全部が領地だったらしいよ。

羽根 すごく広かったんだね。

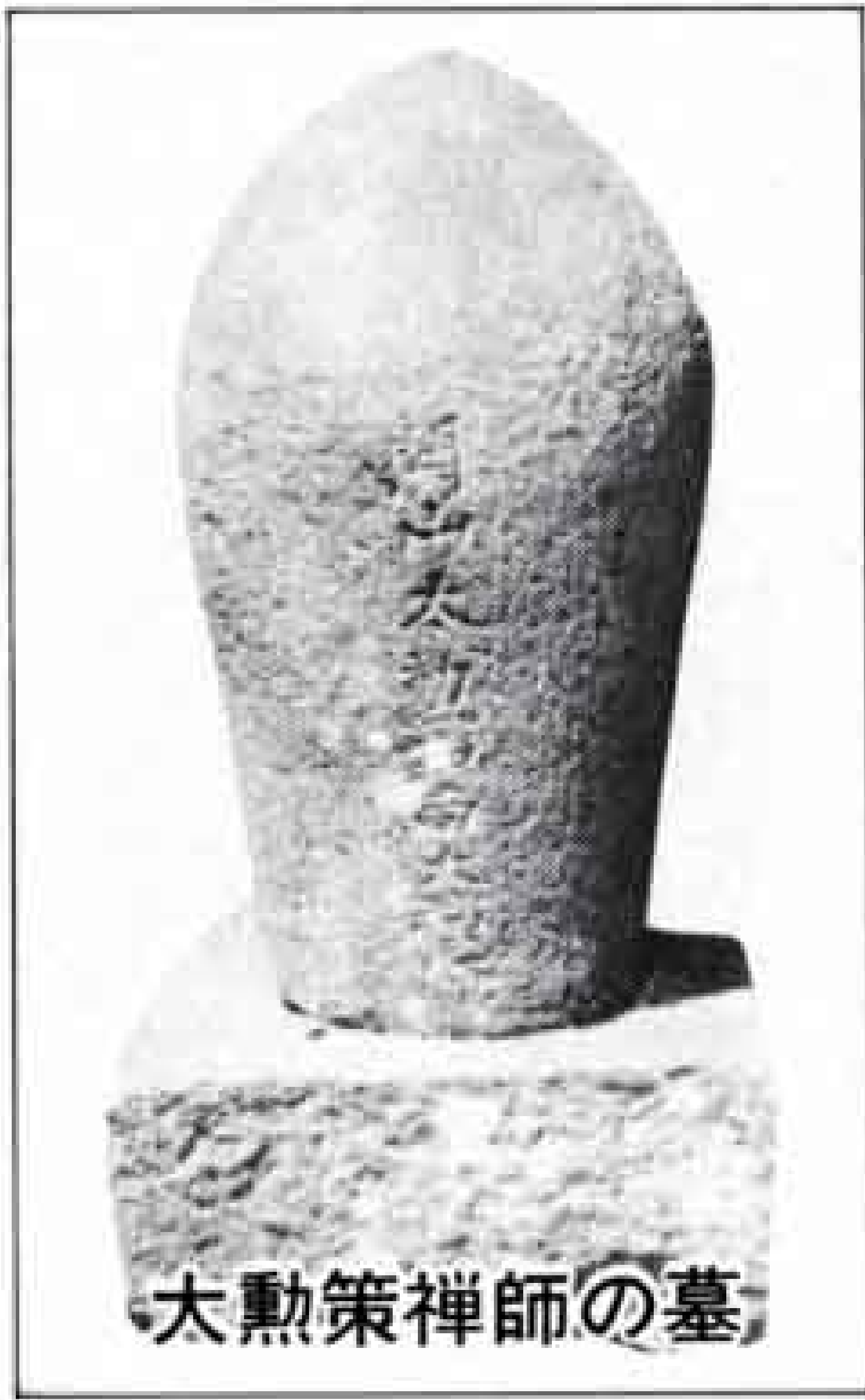
●善得寺の大きな建物があったと想像されている場所



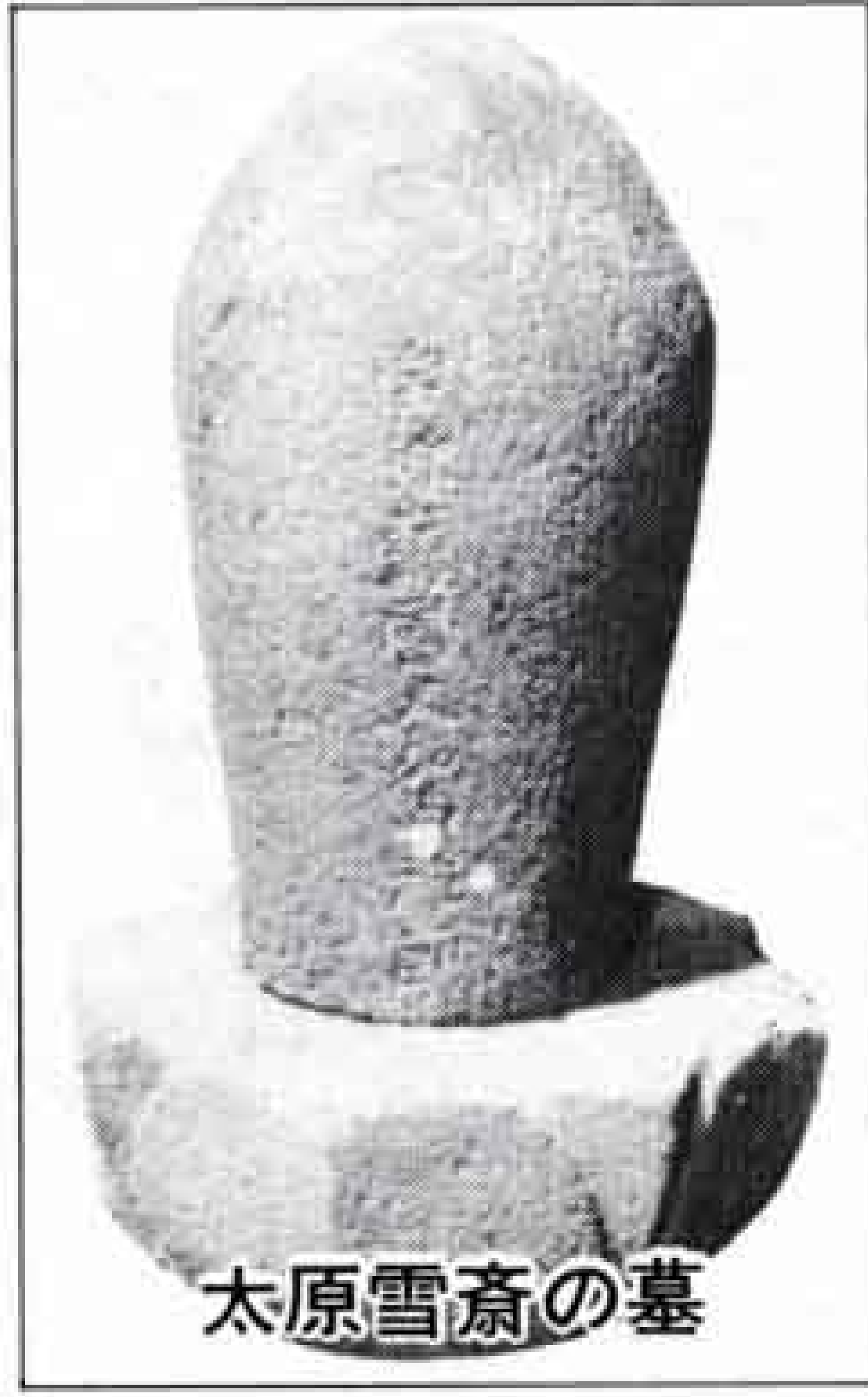
△この向うは全部善得寺の領地だった

三井 武田信玄に焼かれた後は、小さなお堂が建てられただけで、明治の三年まで続いたんだ。そして壊れてしまったというわけだ。すぐ近くの法雲寺には、善得寺の宝物があるから、後で行ってみるといいね。

みんな ありがとうございます。

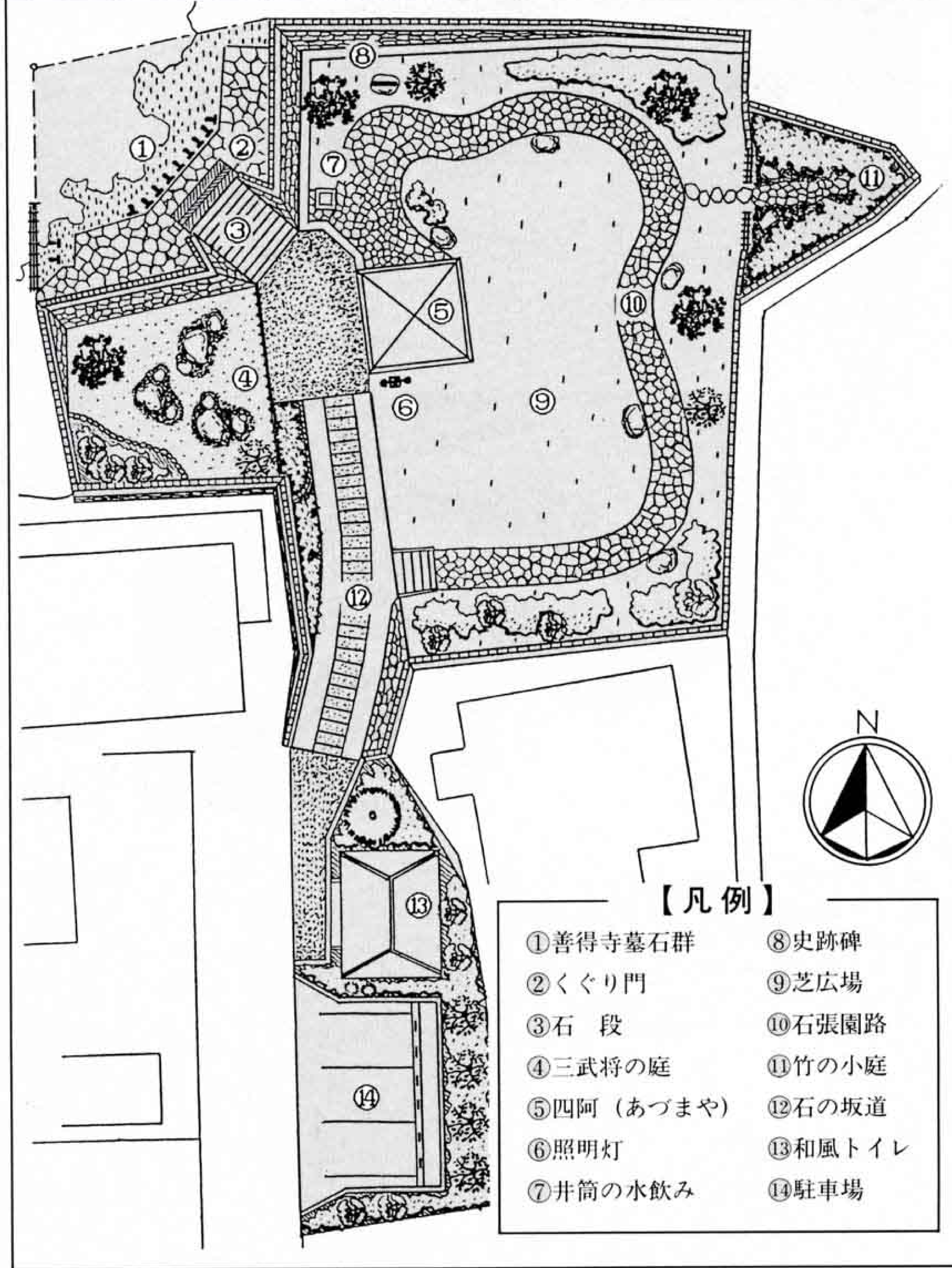


太勲策禅師の墓



太原雪斎の墓

### 善得寺公園を上から見ると



### お墓の字は

### 違おうよ

大石 文化財のお墓を捜そうよ。  
 先生 どれだかわかるかな。  
 大石 開山大勲和尚大禅師って書いてあるけど、これかな。  
 先生 お、よくわかったな。じゃあ太原雪斎はどれかな。  
 海老沢 うーん、太原雪斎って書いたのらないよ。  
 先生 そうだね。宝珠護国大和尚禅師と書いてあるのがそうだよ。  
 羽根 なあーんだ、そうか。  
 海老沢 あったあった、隣に並んで

でいるよ。  
 羽根 二つとも、ほかのお墓よりも小さいね。でも、四百年以上も前に、ここで活躍したんだね。  
 大石 ドラエモンに出てくるような、タイムマシンがあって、昔に行けたら楽しいだろうな。  
 海老沢 うちのお墓の石と全然違うよ。どこの石かなあ。  
 先生 ここのお墓の石は、たぶん富士山の石じゃないかな。今は外国から輸入してるけど、昔は近くでとれる石を使ったらしいよ。それじゃあ、頭がよくなるようにお願いをして、法雲寺へ行ってみよう。

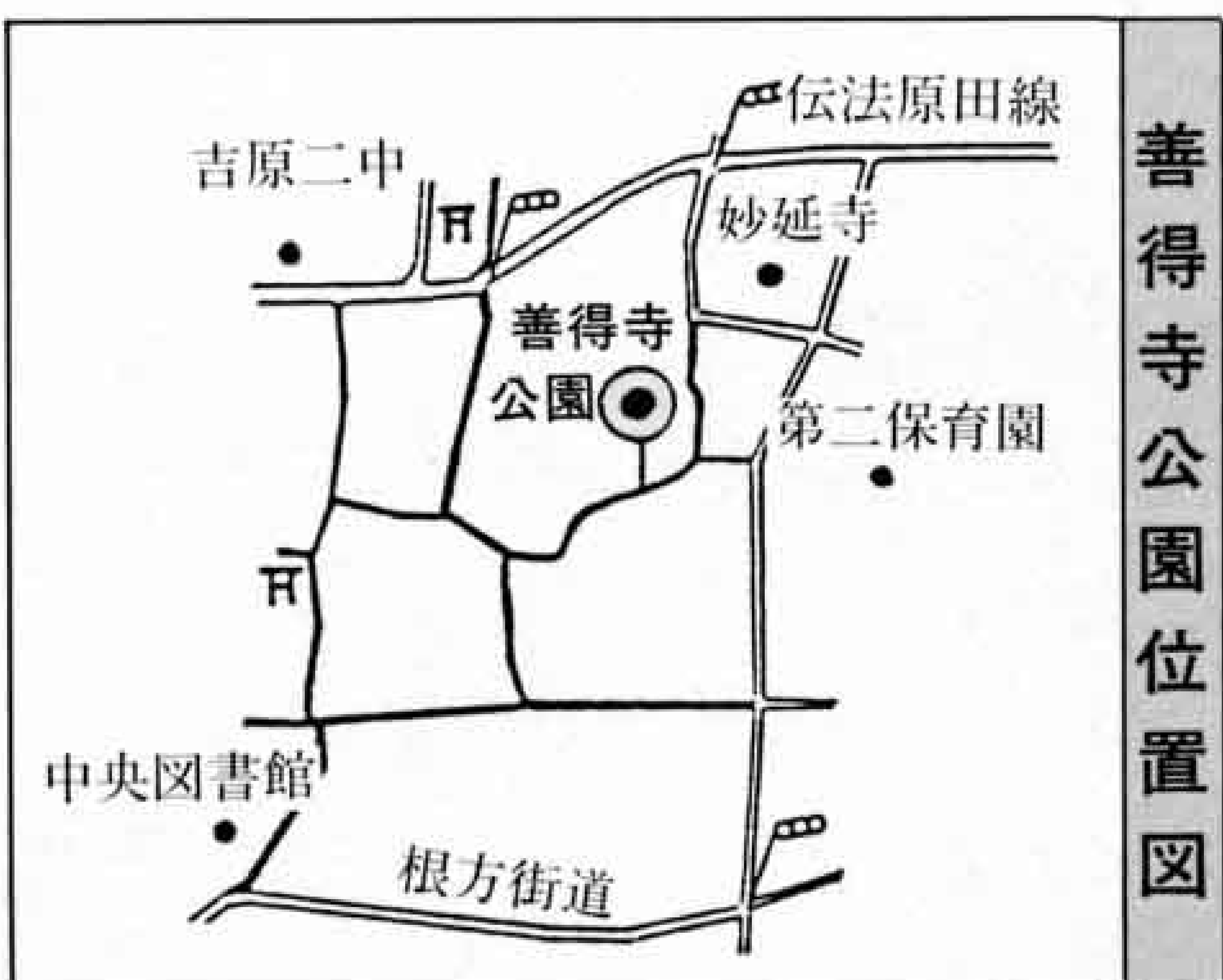
### 善得寺の宝物

大石 私の家、法雲寺のすぐ近くだから案内するね。青木さんだよ。  
 先生 ごめんください。善得寺の宝を見せてもらいたいのですが。  
 青木 さあ、上がってください。まずこの絵を見てもらおうかな。  
 羽根 何の絵ですか。  
 青木 これはね、善得寺がなくなる明治の初めに書かれた絵だよ。お堂が一つしかなかったんだ。このお堂にあった宝が、ここにあるんだよ。まずこの二つの位牌だけ。  
 海老沢 え、位牌って死んだ人のですか。  
 青木 そうだよ。大勲策禅師のとすべての生き物の位牌なんだ。  
 羽根 虫食いだらけだね。  
 青木 きつとお堂の中に、ころがっていたんだらうね。それから、これは過去帳といって、善得寺でお葬式をした人の名前が書いてあるんだ。約二百五十年の間に六百五十人が載ってるよ。  
 大石 この紙ざらざらするね。  
 先生 和紙だからね。童女とか童子とあるけど、これは子供だよ。  
 青木 昔は、子供の名前を書かないことが多かったようだね。お釈迦様が死んだときの涅槃図という絵があるけど、見ますか。  
 先生 これも善得寺のですか。  
 青木 絵の裏に「駿州富士郡今泉村善得寺」と書いてあるよ。さあこれでおしまいだ。  
 みんな ありがとうございます。

▽位牌の字って難しいね



△これが涅槃図だ





△美男美女になれますようにと竹取塚にお願い



△白隠禅師のお墓



△竹取塚入口に説明板

### 竹取塚で

### 楽しい空想

先生 さあ次は、比奈にある竹取塚を見に行こう。白隠禅師のお墓もあるからね。

みんな 行こう行こう。

大石 看板には、かぐや姫が富士山に登ったって書いてあるね。私知っているのは、月に帰ったんだけどな。

先生 かぐや姫の話は、いろいろなところであって、少しずつ違うんだよ。

先生 これが白隠禅師のお墓だよ。一六八五年に、沼津の原で生まれて、江戸時代の中ごろに活躍したお坊さんなんだ。八十三歳まで長生きしたそうだよ。先生も、詳しいことは知らないんだ。

羽根 じゃあ今度、図書館で調べてみようかな。

海老沢 こっちは少し読みにくいけど、竹取姫って書いてあるよ。

羽根 卵の形をしているね。

先生 河原にあった石を、そのまま使っているんだらうな。

大石 かぐや姫がここにいたという証拠は、この石だけですか。

先生 周りにも「赫夜姫」「籠畑」「見返し坂」など、物語に出て来る地名が残っているんだよ。そして比奈という地名も、平安時代に書かれた「和名抄」という本に出てくる「姫名郷」に関係があると言われているんだ。

海老沢 そうか、それじゃあやっぱり、かぐや姫の話はこの物語だね。先生、空想すると楽しいね。

先生 うん、可能性が強いと思うけど、いろいろなところの話を、比較してもおもしろいと思うね。

さあ次は、三四軒屋緑道にあるディアナ号のいかりを見に行こう。

### ロシア人の

### 置きみやげ

羽根 大きないかりだね。どのくらい重さがあるのかなあ。

先生 長さは四・二メートル、重さは三トナだけだ。

大石 どうしてディアナ号のいかりが、ここにあるんですか。

先生 オランダやイギリスなどの国が、日本に開国と通商を求めて船でやって来た、幕末のことは知ってるね。

羽根 今テレビでやっている「翔ぶが如く」のころですね。

先生 そのころロシア、今のソビエトだけど、ロシアの軍艦ディアナ号もやって来たんだ。千八百五十四年に安政地震という大地震があった、そのとき下田港にいたディアナ号は、大被害を受けた。そして修理のために、西伊豆の戸田港へ向かったけど、途中あらしのため、三四軒屋、つまりこの沖合で沈んでしまったんだ。

海老沢 乗っていた人たちは、どうなったんですか。

先生 近くに住んでいた人たちが助けたんだよ。

大石 海が荒れているのに、この辺の人は偉いね。

先生 ソビエトに、親切にしてもらったっていう記録が残っているんだ。そして、このいかりは、昭和五十一年に引き揚げたんだ。ロシア人の置きみやげだね。おととしは沈んだ船を捜したけど、見つからなかったよ。

海老沢 見つければよかったのに。

先生 そうそう、去年の五月に、ソビエトのグザノフさんという作家が、いかりを見に来たよ。国際交流にも役立っているんだ。



△ディアナ号のいかり

### 文化財には秘密が

### 隠されている

先生 きょうは善得寺を中心に、五つの文化財を回ったけど、みんなどうだった。

大石 善得寺と竹取塚は、前に行つたけど、あまりよくわかりませんでした。きょうは話を聞いたり、見せてもらったので、歴史についてもいろいろ思いました。

羽根 僕は、善得寺のことについて、もっと調べたいと思います。家の庭や竹やぶに、もしかしたら善得寺のかわらがあるかもしれないので探してみます。

海老沢 僕は、ふだん見なれているところに、こんなにたくさん歴史があるんだなって、びっくりしました。

先生 そうだね。文化財に指定されてもきれなくても、古い物にはいろいろな歴史が隠されているんだね。この次は図書館を利用しながら、自分で調べるといいね。みんな はい。

● 問い合わせ ●

- 文化財 文化体育課 内線二七二五
- 公園 みどりの課 内線二四一六
- 調べもの 中央図書館 五二二八二五

小潤井川・桜まつり

# ウナギのつかみ 捕り大会

—今夜のおかずはバッチリよ!—



▽町中が一つになった楽しいひとときです



吉原地区に、すつかり根をおろした小潤井川の「桜まつり」。ことは、桜だけでなく水にも親しもうと、「ウナギのつかみ捕り大会」が四月一日に行われました。大会には、小学生や一般の人など約百五十人が参加し、花見客や家族の応援を背に、逃げ回るウナギを追いかけて大奮闘。中には、何匹も捕まえた子供もいました。これで晩のおかずは大丈夫ですね。

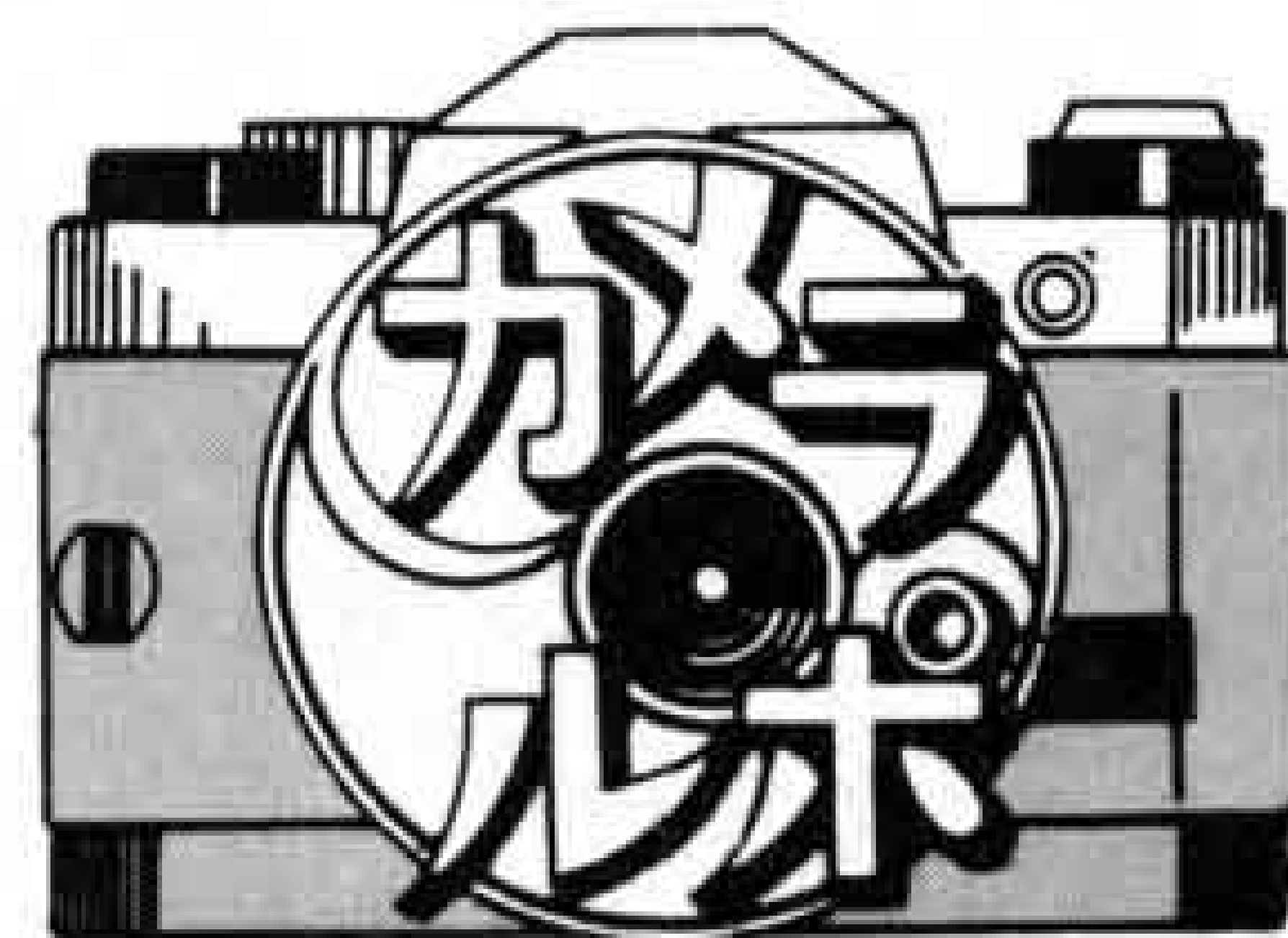
△さあ、スタート



△コラ!! 逃げちゃダメ!!



ヤッターゼ!!!  
ムーハイ



入学式

学校の中を探検するんだ

＜元気にスタート!! (岩松北小・けやきの広場)＞



△校長先生から教科書もいただきました

四月五日、市内の小・中学校の入学式が行われ、約六千人の新一年生が誕生しました。

岩松北小学校でも百十五人の一年生が仲間入りをしました。子供たちは、校長先生の「学校には教室や運動場だけじゃなくて、桜の木や柳の木、チューリップもあるよ。動物もいるんだよ。早くなれるように学校の中を探検してください」というお話や、一年生の「わからない事は、私たちに聞いてね」という言葉に大きくうなづいていました。

お知らせ

市役所のしくみが一部変わりました

下水道課が二つの課に

東部の下水道浄化施設の供用開始による事業の増加に対応するため、下水道課が下水道管理課と下水道建設課に分かれました。

また、西部浄化センターと東部の下水道浄化施設などの処理施設を統合して管理運営する下水道施設管理センターを東部に設けました。

- 下水道管理課
- 庶務係
- 業務係
- 排水設備係

(内線二五一〇～一六)

下水道建設課

- 計画係
- 建設第一係
- 建設第二係

(内線二五〇三～〇九)

下水道施設管理センター

- 管理係
- 施設係

高校総体対策室

平成三年、八月に富士市で行われる全国高校総体大会(パドミントン会場)に備えて、文化体育課の中に高校総体対策室を設けました。

(内線二七二六・七)

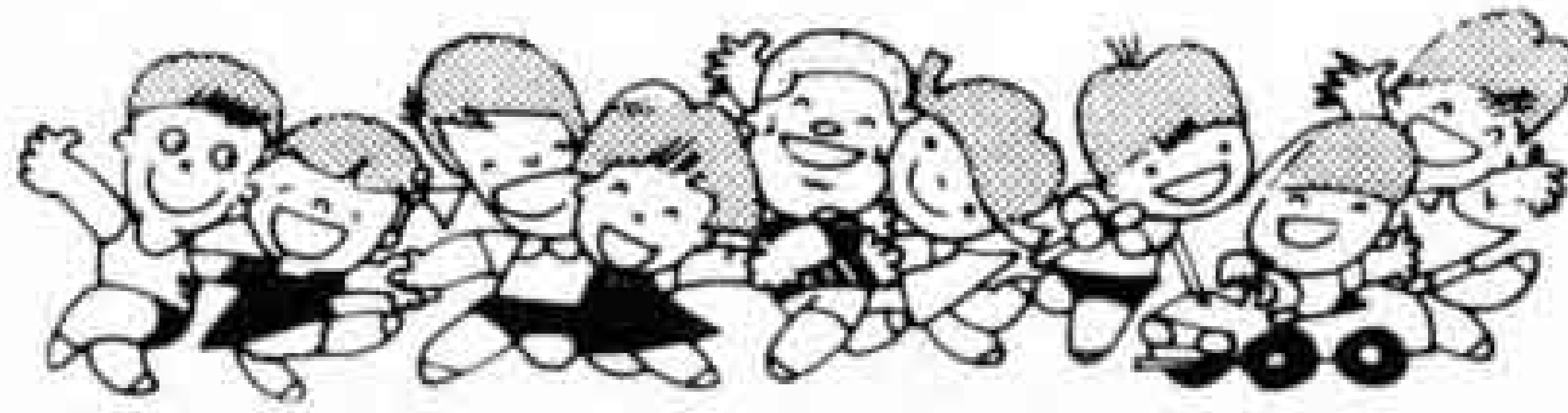


△4月1日から通水を開始した東部の下水道浄化施設



△高校総体、バドミントン会場となる市立体育館完成予想図

# 暮らしのたより



# お知らせ



## 洋服のリフォームは シルバー人材センターへ

☎ シルバー人材センター 53-1150

富士市シルバー人材センターは、洋服仕立ての経験会員による自主事業として、本職に頼みづらい手軽な洋服の修理を行っています。お気軽に御利用ください。

### ●受付日と会場

〈市役所1階・売店横〉

毎週木曜日 10:00~12:00

〈シルバー人材センター〉

毎月1日、15日 10:00~15:00

\*当日が日曜日や祭日の場合は翌日となります。

### 修理できるもの

ズボンの胴回り、すそ、上着のそでなど、男物、女物、子供物、何でも結構です。

## 国の税務職員を募集

☎ 富士税務署 61-2460

人事院・国税庁は、国税局や税務署で税務のスペシャリストとして調査や申告、納税等の指導をする『国税専門官』を募集します。

### 受付期間

5月10日(木)~18日(金)

### 受験資格

昭和38年4月2日~昭和44年4月1日までに生まれた人(学歴は問いません)

### 試験の程度

大学卒業程度

### 第1次試験

7月7日(土)・8日(日)

### 第2次試験

9月6日(木)・7日(金)

## コンピューターで図書を 貸し出します

☎ 市立西図書館 64-2110

市立西図書館は、市民の皆さんに本と接する機会をより多くもってもらうため、4月15日からコンピューター管理による図書の貸し出しを開始しました。

図書貸し出し券が磁気カードに変わりますので注意してください。

## いっせいで防疫

月日	午前	午後
5月18日(金)	水神 四丁河原西	浦町
" 21日(月)	東田 滝戸	四ッ家 富士緑ヶ丘
" 22日(火)	鷹岡本町1~3	久沢南 入山瀬久保 入山瀬東
" 23日(水)	久沢西	入山瀬西 天間東
" 24日(木)	久沢北 入山瀬天王町	厚原西
" 25日(金)	柳島 柳島日東 大昭和社宅	東宮島 川成島 下川成
" 28日(月)	久沢東	天間北1・2
" 29日(火)	厚原中 厚原東2	厚原北 末広町
" 30日(水)	片宿 厚原東1 厚原南	傘木 傘木北 三ッ倉町
" 31日(木)	石坂1・4	石坂2・3 美原町 桜ヶ丘

## 第2回「かじま祭り」

とき 5月2日(水)15:00~20:00

ところ 米の宮浅間神社境内

投げもち、お囃子、民謡

チビッコ相撲、花火

●富士駅北地区まちづくり会議●

## 民話テレホンサービス ☎53-1111

4/23~5/6

和田川のおその水道 吉原一中

5/7~5/20

中丸の弁天さん 田子浦中



音楽物語 =レオ・レオーニ作=

## 影絵「スイミー」

●●劇団影ぼうし●●

とき 6月3日 11:00~  
14:00~

ところ 吉原市民会館

入場料1,000円(全席自由)

☎ 吉原市民会館 52-0740

吉原市民会館 ☎52-0740		催し物のご案内	富士文化センター ☎61-6262	
月日	催し物		月日	催し物
7/18	ヤボンスキ・ピアノ演奏会	6/17	フジ・ヤング・コンサート	
11/29	富士市美術家絵画展(~12/2)	8/26	富士市音楽家演奏会	
1月	新春市民寄席	9/30	みんよう・ふるさとまつり 富士に唄う	
3月	童謡ジョイントコンサート	10/16	東京交響楽団演奏会	
未定	ニューミュージックコンサート	11/25	アート・プレイキージャズ	

## 5月の水道料金納入地区 下水道使用料

(鷹岡(久沢西・南・本町1.2.3・入山瀬全区・天間全区)広見、田子浦、吉永、須津、駅北、吉原、元吉原、大淵(若松全町・久保町・大久保・三ッ倉南・城山))

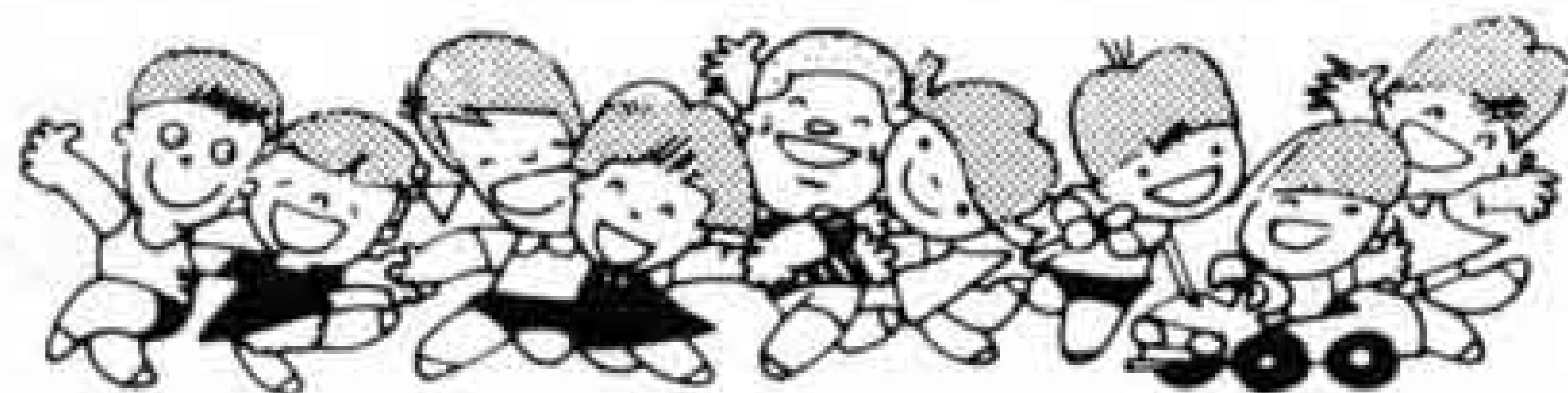
納入期限は5月末日まで、納入はお早目に、お忘れなく  
納入は手続きが簡単、便利な指定金融機関等の口座振替で

問い合わせ

水道部業務課 内線2533、2534



# 暮らしのたより



# ぼしゅう



## 家庭看護教室

☎ 保健婦人センター 64-8992

高齢化社会が進むにつれて、家庭でお年寄りの世話をすることがふえています。

お年寄りが安心して看護が受けられるように、そして、介護者が体をこわさずに世話ができるように「家庭看護教室」であなたも一緒に学んでみませんか。

とき 5月28日～7月9日 毎週月曜日 計7回 13:00～15:30

ところ 保健婦人センター（施設実習は特別養護老人ホーム「鑑石園」）

定員 30人

受講料 無料

内容 ・老人の食生活 ・痴呆老人について ・老人ホームでの実習

申し込み 5月22日までに申し込んでください。

## 健康大学講座

☎ 保健婦人センター 64-8992

健康は「守る」時代から「つくる」時代へ変わってきています。あなたのそしてあなたの家族の健康維持と増進のために参加してみませんか。

とき 6月5日～8月7日 毎週火曜日 計10回

ところ 保健婦人センター

受講料 無料

内容 ・糖尿病 ・心身症 ・難聴 ・運動のすすめ ・栄養実習など

定員 80人

申し込み 5月21日までに電話で申し込んでください。

## 国民年金保険料の免除制度

☎ 国民年金課 内線 2344

農業、自営業などの人とその配偶者は、20歳から60歳になるまでの40年間国民年金に加入することが義務づけられています。

しかし、長い間には病気で働けなかったり失業や災害などの理由で保険料を納めるのが困難な場合もあります。こうした人のために、国民年金には保険料を免除する制度があります。

＜申請免除＞ 収入が少ないなどの理由で保険料を納めることができない人は、印鑑を持参し申請してください。

＊昨年度申請し承認された人も新たに申請が必要です。

＜法定免除＞ 障害基礎年金、障害厚生年金などを受けている人や、生活保護法の生活扶助を受けている人は保険料が免除されます。

## 春の行政相談週間

☎ 市民相談室 内線 2243

5月13日～19日は、春の行政相談週間です。国や県、市などの行政に対する市民の皆さんの要望や苦情を市内の行政相談員がお聞きし、問題の解決を図ります。

### ●出張相談

とき 5月18日(金)10:00～15:00

ところ 鷹岡公民館

＊定例相談日は、毎月第2、4金曜日(13:00～15:00)、市役所2階市民相談室で行っています。

### ●行政相談委員

氏名	住所	電話番号
藤波俊夫	中央町2-3-3	51-1072
佐野貞二	天間5-4-5	71-2709
時田徳子	上横割1-1-3	61-7319
加藤秋子	中里3-6-5	38-1545

## ●●市民れんらく版●●

### ★「海外雑誌を読む会」会員募集★

毎月一回海外雑誌を翻訳し楽しむ会。会費 一回 500円 対象 高校生以上 会場 洋書のエバンス ☎53-2035

### 渡部方 ★「ハイウェイ・ナウ90」★

とき 5月19・20日 10:00～17:00 ところ 東名高速道路富士川サービスエリア 内容 朝市コーナー、郷土芸能 ☎52-2505 日本道路公団富士事務所

## 衛生講座を開催

☎ 市立中央病院 52-1131

県臨床衛生検査技師会は、衛生に対する理解を深めてもらうため公開講演会を行います。

とき 5月27日 13:00～14:10

ところ 市立中央病院 2階大会議室

テーマ 「肝炎とエイズ、その対策」

講師 荻原正雄 市立中央病院院長

入場料 無料

建物の新築、増築には

## 建築確認申請書が必要です。

●問い合わせ 建築指導課 内線2444

5

月



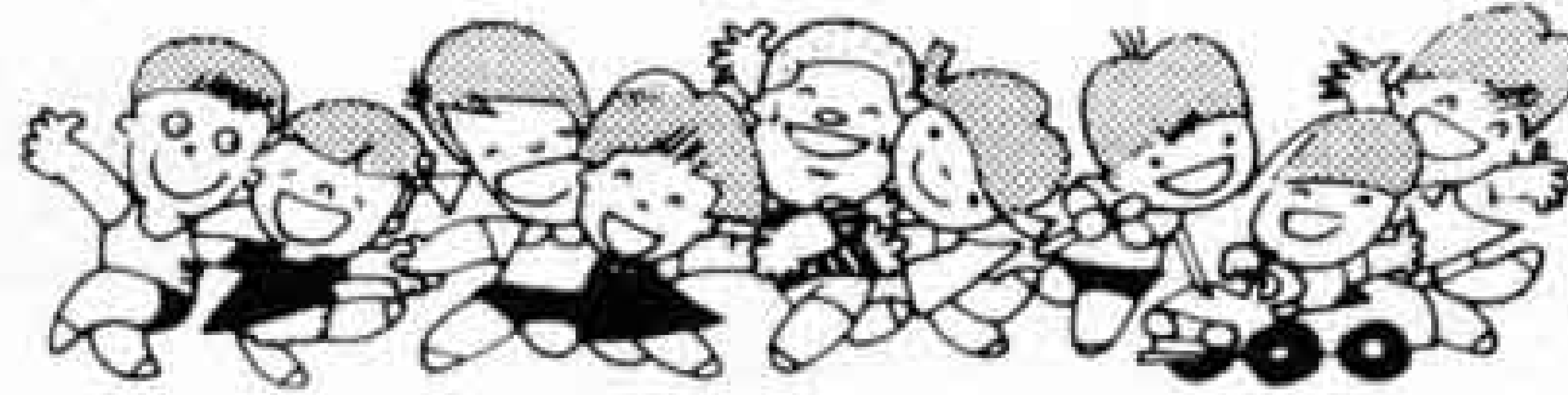
市立中央図書館☎52-2825 市立西図書館☎64-2110 市立東図書館☎38-1550

日	場所と貸し出し開始時刻
2日(水)	大淵第二小学校(10:00) 芙蓉会(13:45) 富士見台市営住宅第一集会所前(15:00)
6日(日)	神谷緑町公園(10:00) 桑崎公会堂前(13:45) 間門橋入口(15:00)
9日(水)	老人ホーム駿河荘(10:00) 旭ヶ丘団地北側駐車場(13:45) 三ッ沢公会堂前(15:00)
10日(木)	東海電化(10:00) 厚原本照寺前(13:45)

12日(土)	中丸スーパーマルイ駐車場(10:00) 城山町公会堂前(13:45) 桜ヶ丘南大橋宅東側(15:00)
13日(日)	砂山日産弘済会前(10:00) 高山県営住宅団地内(13:45) 広見町大昭和アパート前(15:00)
16日(水)	岩倉学園富士楽寿園、和光学園(10:00) 吉永第二小学校(13:45) 富士見台市営住宅第一集会所前(15:00)
17日(木)	市役所東側駐車場(10:00) 滝戸団地内(13:45) 湯沢平団地市営住宅前(15:00)
19日(土)	岳鉄須津駅前広場(10:00) 自由ヶ丘県営住宅北駐車場(13:45) 旭化成西もちつき広場(15:00)
26日(土)	中丸スーパーマルイ駐車場(10:00) 城山町公会堂前(13:45) 桜ヶ丘南大橋宅東側(15:00)
27日(日)	砂山日産弘済会前(10:00) 高山県営住宅団地内(13:45) 広見町大昭和アパート前(15:00)

※都合により日程を変更する場合があります。休館日は3～5日と7日、14日、21日、28日、31日です。

# 暮らしのたより



# ぼしゅう



## ふれあい教養セミナー

☎ 社会教育課 内線 2723

とき 5月26日 14:00～  
 ところ 東海大学短期大学部  
 テーマ 「遠い海の記憶」  
 講師 小川国夫 (作家)  
 定員 400人  
 入場料 無料  
 申し込み 5月18日までに電話かほがきに住所、氏名、年齢、電話番号を記入し〒424 清水市三保2389 東海大学社会教育センター「ふれあい教養セミナー」事務局へ  
 ☎0543-34-2385

## 春の農作業安全運動

☎ 農政課 内線 2563

5月1日から1ヵ月間は、「春の農作業安全運動月間」です。  
 昨年、県内では340件余りの農作業事故が起きています。中でも農業機械による事故は重傷になるケースが非常に多く、家族も不幸に巻き込んでしまう事例も少なくありません。農繁期を迎え農業機械を扱う機会も多くなりますので十分に注意してください。

- 心身ともに健康ですか
- 機械の点検は済んでいますか
- 保護具、服装は万全ですか
- 機械の正しい操作ができますか
- 補助作業者と連絡がとれていますか
- 労災保険などに加入していますか

## スポーツ教室

☎ 文化体育課 内線 2723

**【剣道】**  
 とき 5月15日～7月26日 毎週火・木曜日 計22回 19:00～20:00  
 ところ 吉原柔剣道場  
 対象 中学生以上  
 定員 30人 (先着順)  
 受講料 無料 (保険料は自己負担)  
 申し込み 5月10日までにはがきに住所、氏名、年齢、性別、生年月日、電話番号を記入し、〒416 市内森島112-1 富士市剣道連盟事務局 (福田善次方) へ

**【弓道】**  
 とき 6月5日～9月28日 毎週火・金曜日 計28回 19:00～21:00  
 ところ 富士総合運動公園弓道場  
 対象 中・高校生男女、一般男女  
 定員 30人 (先着順)  
 受講料 1,500円  
 申し込み 5月31日までに、〒417 市内一色257-8 富士市弓道協会事務局 (徳武計助方) へ ☎21-6025

## 温水プールが休館します

☎ 温水プール 36-2131

休館日 5月23日(水)～31日(木)  
 温水プールの熱供給施設である第一清掃工場が法定点検を行います。そのため、温水プールも休館となりますので御注意ください。

## 富士市民陸上競技大会

☎ 文化体育課 内線 2723

とき 6月10日 8:30～  
 雨天の場合は17日  
 ところ 吉原第1中学校グラウンド  
 対象 市内に在住、在勤、在学の人

**【種目】**

- ☆小学生の部 100円、1,000円、400円リレー、走り幅跳び
- ☆中学生男子の部 (1年生) 100円、1,500円、走り幅跳び(共通)100円、400円、1,500円、走り幅跳び、走り高跳び、砲丸、400円リレー(2.1.1.2年)、800円リレー
- ☆中学生女子の部 (1年生) 100円、800円、走り幅跳び(共通)100円、200円、800円、走り幅跳び、走り高跳び、砲丸投げ、400円リレー(2.1.1.2年)、400円リレー
- ☆一般男子の部
  - ・50歳、60歳以上 1,500円
  - ・45歳以上 60円、1,500円
  - ・40歳以上 60円、1,500円、砲丸
  - ・30歳以上 100円、砲丸、1,500円
  - ・16歳以上 100円、走り幅跳び、走り高跳び、砲丸1,500円
- ☆一般女子の部
  - ・1,500円は男子と同じ年齢別
  - ・16歳以上 100円、1,500円、砲丸

出場制限 (一般) 1人2種目以内 (小・中学生) 1人1種目  
 申し込み 5月18日までに申し込んでください。



# 我が家のアイドル

〒応募先  
 〒417 富士市永田町1番100号  
 富士市役所広報広聴課



まほ  
 見崎真帆ちゃん H2.1.3生  
 父・宣男 母・朗代 (入山瀬) 「我が家のお風呂は温泉気分。いい湯だな～」



ひろか  
 峯村嘉花ちゃん H1.4.26生  
 父・知和 母・京子 (江尾) 「毎日、よく飲みよく食べて真ん丸顔になりました」

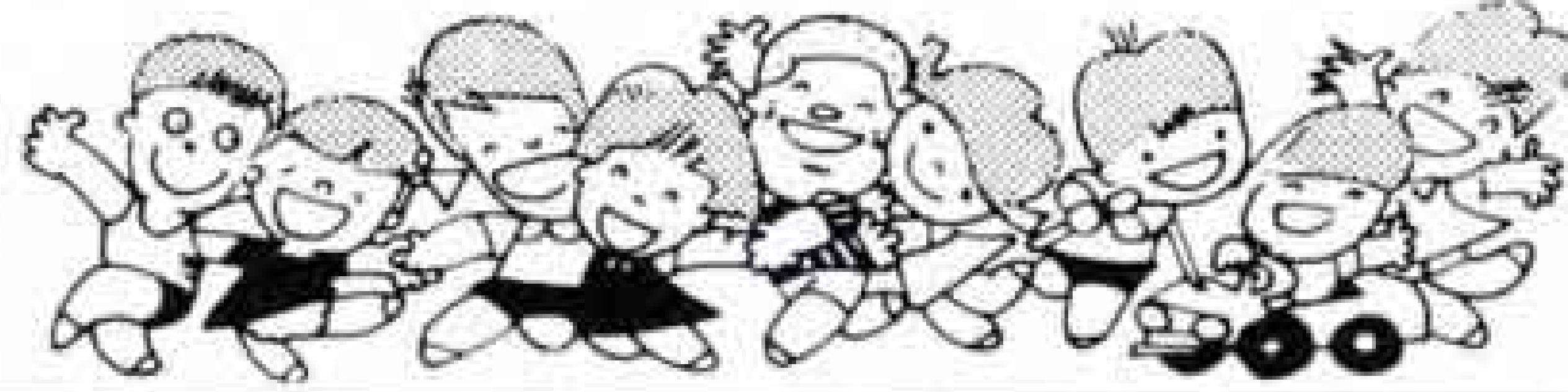


あすか  
 小澤明日香ちゃん H1.5.8生  
 父・克哉 母・恵美子 (富士岡) 「わたし、おんもがとっても好きなの」



のびや  
 高田暢也ちゃん H1.5.1生  
 父・克英 母・ますみ (中里) 「ポッポー、ほくは汽車の運転手」

# 暮らしのたより



# ぼしゅう



## 5月の健康だより

☎ 保健婦人センター 64-8992

### ☆乳児相談

該当児 平成元年7月と2年1月生まれ (10ヵ月児と4ヵ月児)

### ☆離乳食講習会

該当者 生後2~5ヵ月の赤ちゃんを持つ母親や祖母

### ☆1歳6ヵ月児健康審査

該当児 63年10月生まれ

### ☆むし歯予防教室

該当児 2歳~3歳の幼児

### ☆3歳児健康診査

該当児 62年4月生まれ

★日時、会場は健康カレンダーをごらんください。

## 成人病予防運動推進講座

☎ 保健婦人センター 64-8992

とき 5月17日~7月26日 毎週木曜日 (計11回) 10:00~11:30

ところ 保健婦人センター

対象 市内在住の40歳以上の人

定員 60人 (先着順)

内容 健康づくりのための運動の必要性についてなど、健康と運動のかかわりを学びます。また、家庭でできる軽体操などを通じて体を動かす習慣を身につけ、肥満や成人病を予防します。

受講料 1,100円 (保険料)

申し込み 5月8日~10日までに電話で申し込んでください。

## 5月の歩く会

☎ 文化体育課 内線 2723

とき 5月20日(日) 雨天は27日

ところ 五竜の滝 (裾野)

集合 富士駅改札口前 8:30

コース 富士駅⇨沼津駅⇨裾野駅⇨五竜の滝 行程約8km

持ち物 弁当、水筒、雨具など

問い合わせ

事務局 (桑原方) ☎52-2764

## 重度身体障害者の皆さんへ 「青い鳥はがき」を配布します

☎ 福祉課 内線 2316

郵便局は、重度身体障害者の皆さんに「青い鳥はがき」を無料で配布します。御利用ください。

対象 市内在住で、1、2級の身体障害者手帳を交付されている人

配布枚数 一人につき20枚

申し込み 5月31日までに市内各郵便局へ申し込んでください。

問い合わせ 富士郵便局 ☎61-6128  
吉原郵便局 ☎52-0937 富士北郵便局 ☎71-5847

## 5月の献血

☎ 社会課 内線 2312

日	場所	時間
12 (土)	元吉原公民館	9:30~12:00
	商工会議所跡地	13:30~15:30
	ひのや鷹岡店	13:30~15:30
17 (木)	富士市庁舎西口	9:30~15:30
26 (土)	J R 富士駅前	10:00~16:00

## ニュースポーツ 普及講習会

☎ 文化体育課 内線 2723

とき 5月16日~6月6日 毎週水曜日 (計4回) 19:00~21:00

ところ 勤労者体育センター

定員 50人 (先着順)

受講料 360円 (保険料など)

内容 チャレンジ・ザ・ゲーム、ソフトバレーボール。

申し込み 5月10日までに申し込んでください。

## 犬、猫の引き取り日

☎ 環境衛生課 内線 2432

飼えなくなった犬、猫の引き取りは各会場15分です。当日は愛犬手帳をお持ちください。なお、飼えなくなって出した犬、猫はお返しできませんので御注意ください。また、野良猫の捕獲、引き取りはいたしません。

◇ 5月18日(金)

田子浦公民館9:00 富士公民館9:30

◇ 5月11日(金)、25日(金)

吉永公民館9:00、市役所西口9:30、  
広見公民館10:00、大淵公民館10:30、  
鷹岡公民館12:00

## ダイヤル 市政案内

☎ 52-1111

## 健康コーナー

### 頭痛



頭痛は日常会話で「〇〇を考えると頭が痛い」、「〇〇が頭痛の種」と言われるほどポピュラーな症状ですが、原因から見ると実に多くの頭痛があり薬で軽快するものから緊急に外科的処置を必要とするものまであります。以下、頭痛の分類と症状を示します。

●片頭痛：主に頭の片側に起こる周期性発作性頭痛で女性や若い人に多い。片頭痛には症状が起こる前に眼がチカ

チカし、起こり方が急で時間の短い典型的なもの、前ぶれがあまりなく症状が緩やかな普通型や片方の眼の周囲がズキンズキンと、心臓の拍動とともに痛み、発作を繰り返す群発頭痛などがあります。

●筋収縮制頭痛：頸部・項部の筋肉の緊張を原因とするもので、30歳以上に多く、頭重感を訴えることが特徴です。一日中痛むことが多いですが、特に疲労がたまる夕方に強いようです。

●症候性頭痛：ほかに病気がある、その部分症状としてみられるものです。  
・発熱、高血圧、一酸化炭素中毒等。  
・頭の病気 (脳腫瘍、血腫、髄膜炎等)

・目、耳、鼻、歯の病気。  
・精神的な病気 (心身症、うつ病等)  
このように頭痛にはいろいろな原因があり、頭が痛いからと自分勝手に薬を飲み続けることは考えものです。  
(富士市医師会)

## レター通信

小学校に新一年生が入ってきました。集団生活は麻疹、風疹、おたふく風等の感染症にかかりやすい環境です。予防にはワクチンしかありません。忘れていたものがあるかどうかチェックしてみてください。

# 心響きグループ

16

## 心に響き合う歌を

### 「佐久間景子の会」



△手拍子に合わせて童謡を歌う

「わたしの兄弟であるこの最も小さい者のひとりにしたのは、わたしにしてくれたことなのである」……マタイによる福音書25章（新共同訳より）

この聖書の言葉に励まされて、きょうもギターを持って5人のメンバーと一緒に、富士楽寿園のお年寄りと、懐しい歌のひとときを過ごしてきました。

輪になって、おじいちゃんやおばあちゃんたちと、童心に返って歌ったり手拍子をとったりしていると、いつのまにか一体感が生まれるのです。リクエストにこたえると、童謡から懐メロはては軍歌まで飛び出します。

ふと気がつく、寝たきりのお年寄りの目に、涙が流れていました。皆、神様の大切な一人ひとり。さまざまな病苦や孤独に負けず、元気に明るく生きてほしいと願わずにはられません。

15人ほどのメンバーが、地道に小さなボランティア活動を続けています。

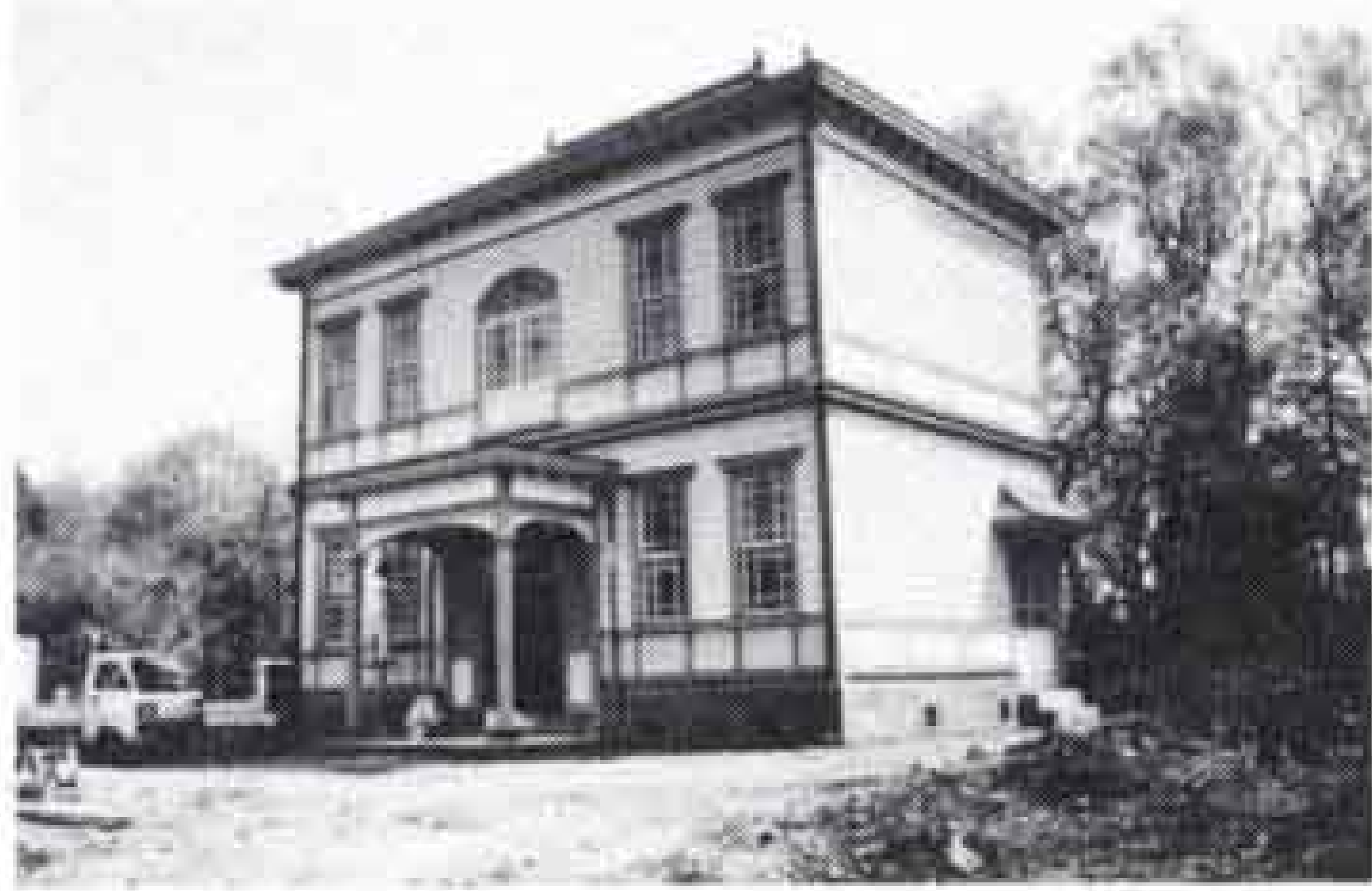
問い合わせ 保健婦人センター内

ボランティアセンター ☎64-7100

春うらら。世間は、「花見だ、酒だ」とうかれてるのに私の心はうつろ。なぜって私は花粉症。ただ薬とティッシュを抱える日々。「んもういや。こんな生活」。同志よ！今こそ杉をブナに植え替えるトラスト運動を起こそうではないか。クシャン！

こちら編集室

## 富士の今と昔 59



◎ 広見公園に移築された杉浦医院、4月29日にオープンします

「歴史民俗資料館」に、洋風木造建築「杉浦医院」（中央町）が移築復原されました。同じ町内の鈴木芳雄さんのお話。「私の母が若いころ勤めていてね、関東大震災のときもびくともしなかったそうだ。子供のころ高い建物といたらこの病院と小学校くらいだったね。最近までよく写真家が来ていたよ。保存されることはうれしいけれど町内の住民としてはちよっと寂しいね」



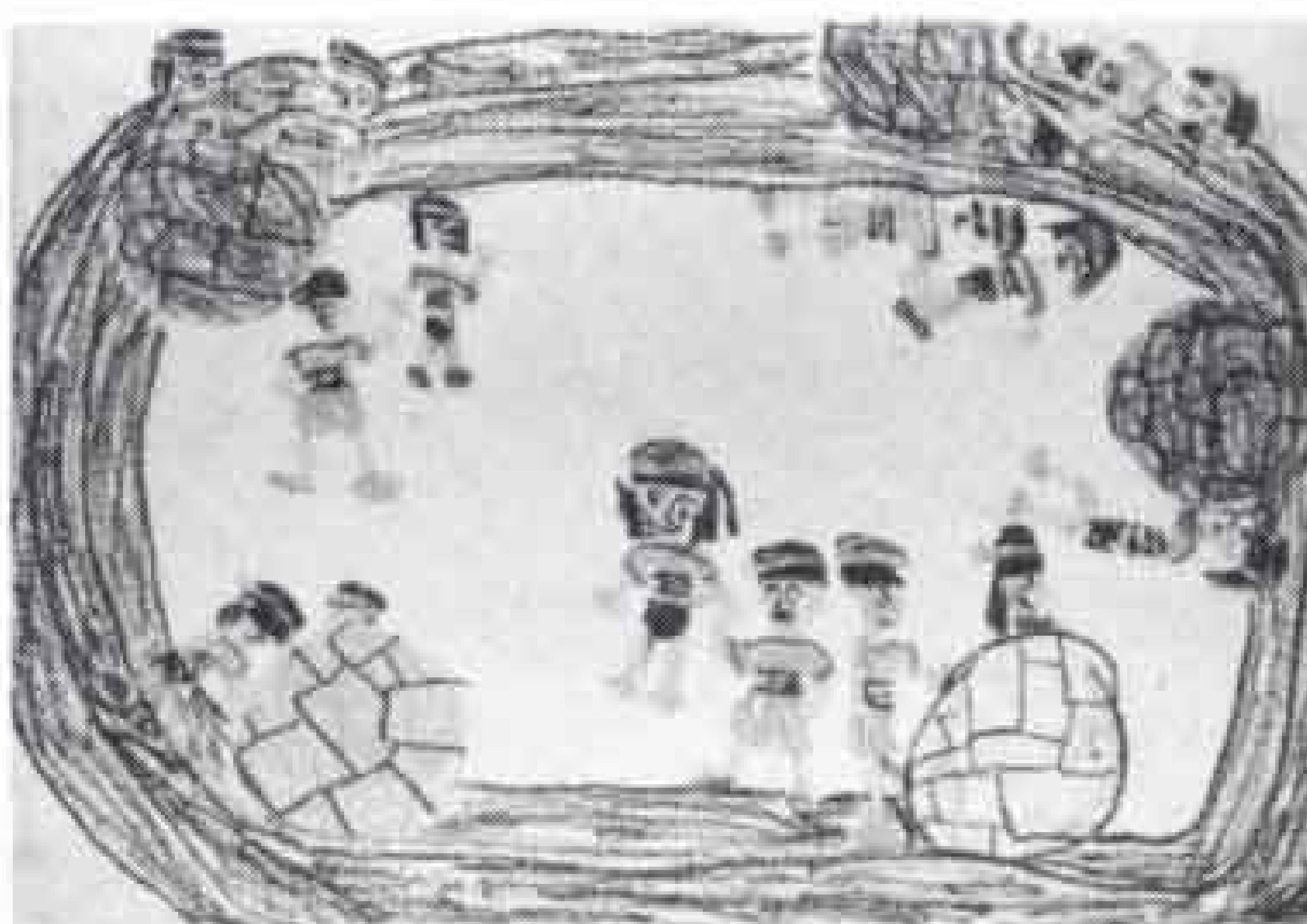
広見公園内の「歴史民俗資料館」に、洋風木造建築「杉浦医院」（中央町）が移築復原されました。



◎ 旧東海道に面したこの通りには今でも石づくりの倉や家が残っています



富士南小学校では、小うんどう会がありました。お友達が、たのしかった大だまころがしやつなひきの絵を、かいてくれました。



小うんどう会で、大だまころがしをしました。かずのりくんところがしました。二ぼんだつたのに、ぬかさされて、つぎの人にわたすときは、ビリになってしまいました。



ふじしまあい



「パン」と、ピストルがなったから、力をふりしぼって「よいしょ、よいしょ」と、ひっぱりました。わたしたちの、グループがかったから、みんな大よろこびでした。



すずきよしの