

広報

# ふじ

平成2年2.20

No.520

## 主な内容

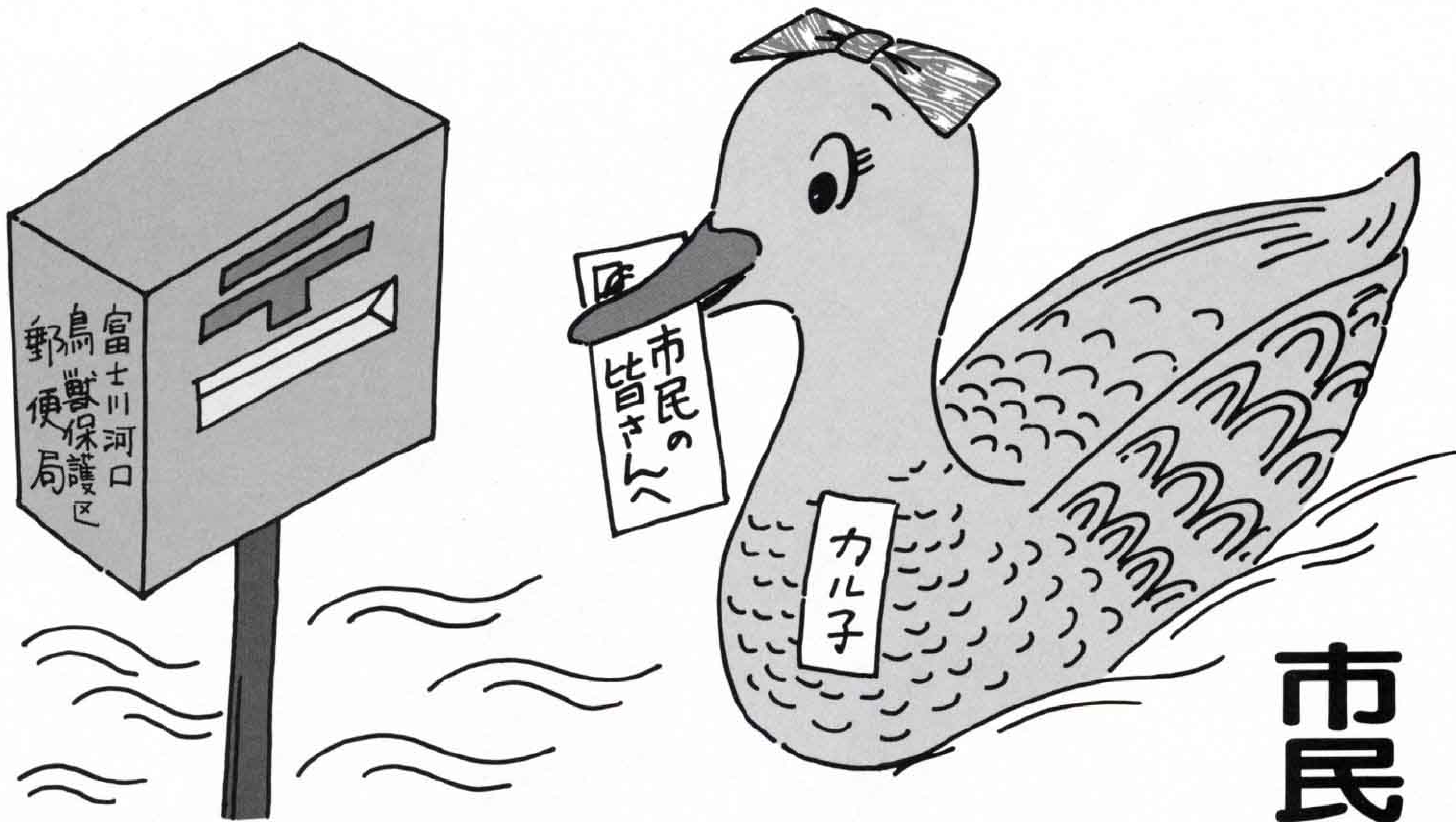
市民の皆さんと仲よしに……	2・3
なりたいの	
カメラルポ……	4・5
暮らしのたより……	6～9
富士の今と昔……	10



## 高いのに挑戦

1月27日、自分で竹うまをつくり乗ってみようと、「竹うまづくり教室」が大淵公民館で開かれました。

参加した20人のうち、初めては13人。完成後初乗りをしましたが、1時間ほどでほとんどの子供が乗れるようになりました。



# 市民の皆さんと仲よしになりたいの

私の手紙を読んでね

私、カルガモのカル子です。富士川河口鳥獣保護区に住んでいます。

ここには、たくさん仲間が住んでいるけど、「最近周りが騒がしくなって住みにくくなったなあ」という仲間がふえてきました。

そこで、富士川河口のことを市民の皆さんに知ってもらい、なんとか住みよい環境を取り戻したくて、私が代表して手紙を書きました。

## 八百年も暮らしてきました

おじいちゃんから聞いた話ですが、八百年ぐらい前に、ここで源氏と平氏の「富士川の合戦」があったそうです。そのとき平氏は、私たち水鳥の飛び立つ音にびっくりして逃げ出したのですが、そんな昔から私たちの祖先がたくさん住んでいたのです。

ここはえさがあるし、広いので大勢の仲間が休めます。お父さんとお母さんが結婚して、私が生ま

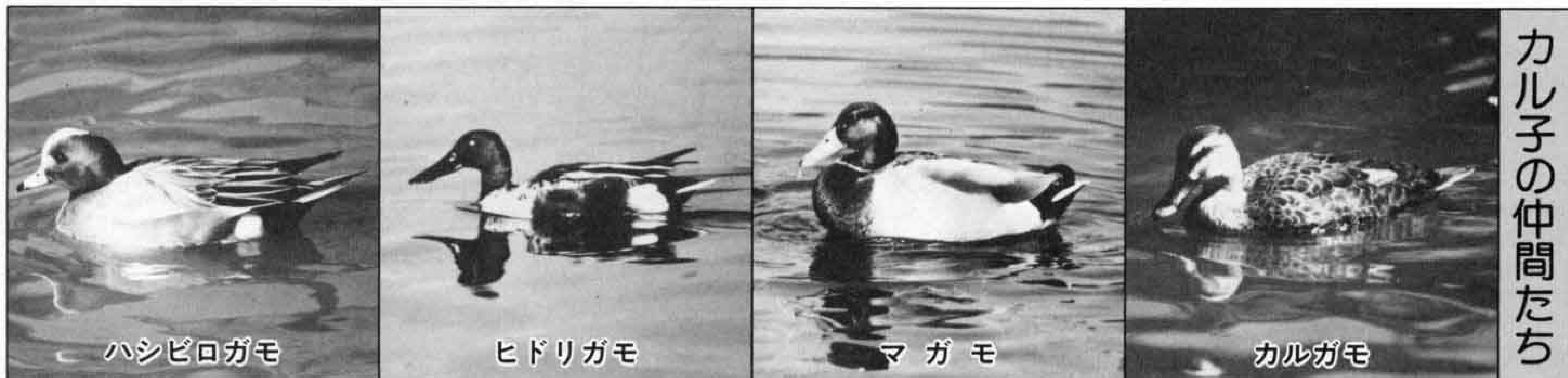
れたのもこの富士川河口なんです。

## 捕まる心配は

ありません

私の住んでいる富士川河口は、私たちが鉄砲やわなから守り、家族をふやすため、昭和五十四年に鳥獣保護区になりました。区域は、国一富士川橋から下流の堤防の内側全部です。

狩猟の始まる十一月十五日には浮島ヶ原の友達もやってきます。



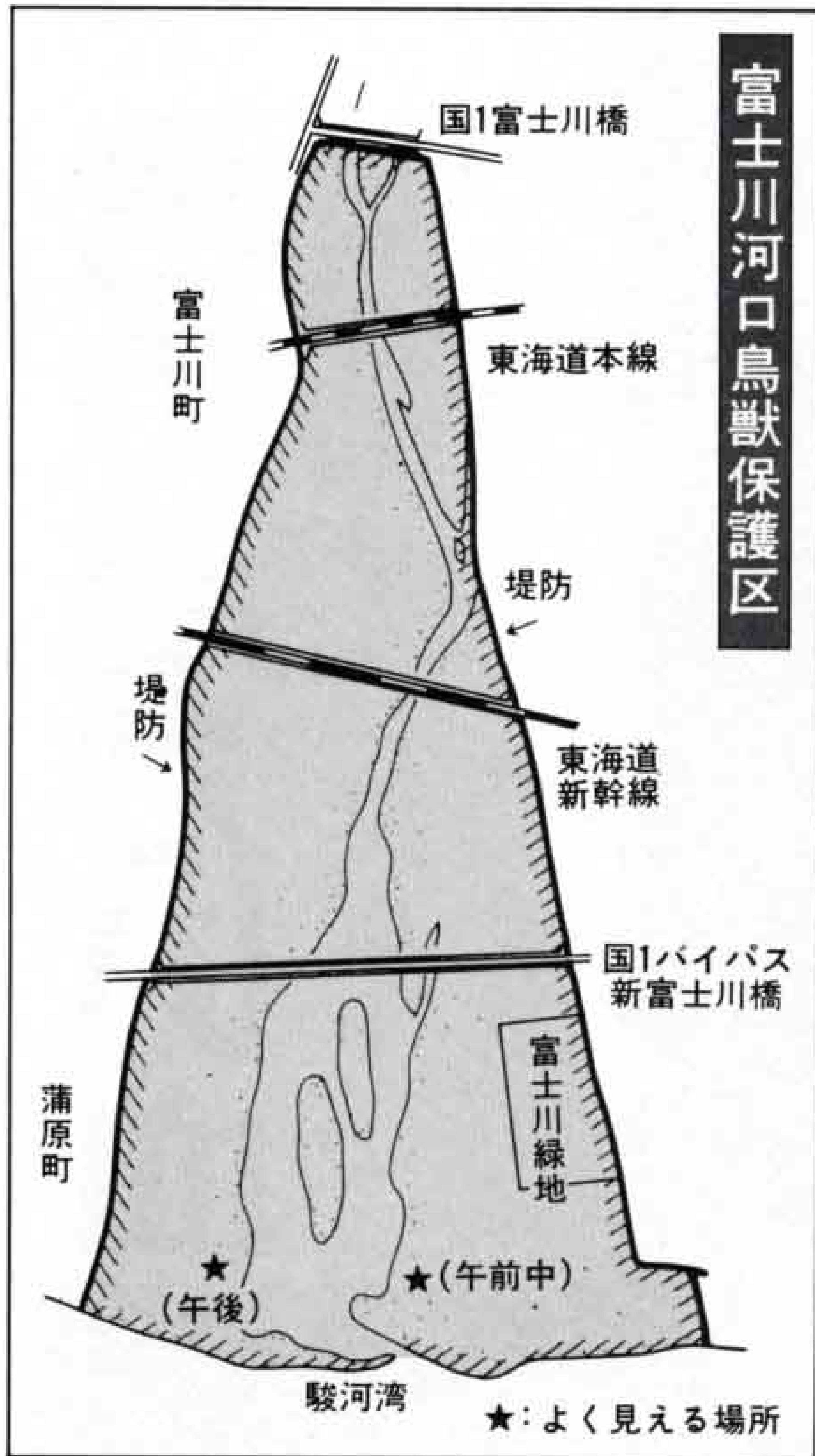
カル子の仲間たち

ハシビロガモ

ヒドリガモ

マガモ

カルガモ



△鳥さんたちと仲よしになりたいな

### みんな集まる

#### 富士川河口

日本には、私たち野鳥の仲間が五百種ぐらいいますが、富士川河口には、百六十六種の皆さんが来たって聞いています。

ここは日本列島のほぼ真ん中にあるから、北へ南へと旅をするシギさんやチドリさんが春と秋に寄っていきます。冬には、たくさんのカモさんやカモメさんがやって来て、春まで私たちと暮らします。だから冬が一番にぎやかです。

ツクシガモさんとか、珍しいお客さんが来たときは、遠い国の話を聞くことができます。

### 心臓がどきどき

#### しちやいます

私たち水鳥は、一番河口の湖のような所や中洲で、休んだりえさを食べていることが多いんですが、時々ウインドサーフィンやジェット



トスキーが入って来て驚かされます。みんなびっくりして一斉に飛び立ちますが、心臓がどきどきして寿命が縮んでしまいます。

草原に住んでいるキジさんたちは、モトクロスのおートバイが走り回って怖いって言ってました。それから、ごみの不法投棄、ラジコン飛行機、グライダーとか、私たちもストレスがたまってしまいます。

### 遊びに来て

#### 仲よしになろう

私たち、はずかしがりやだけど、仲よしになってほしいんです。仲よくなれば、きっと私たちの気持ちをおわかってもらえると思います。冬は寒いから厚着をして、十倍ぐらいの双眼鏡でのぞいてください。名前も調べてもらいたいのので、図鑑があると便利です。よく目につく仲間を、下の写真で紹介します。ぜひ遊びに来てください。

日曜日はほとんど、富士川河口などへ野鳥を見に行きます。いつも見える鳥がいると安心するし、珍しい鳥を見つけるとうれしいし、富士川では、ワシタカの仲間のミサゴが、五十センチぐらいの魚をつかまえるのを見たこともあります。富士川にも大井川にあるような、野鳥を見る施設がほしいですね。



問い合わせ  
みどりの課  
内線二四二七



# 君の温かい血を

— 愛の献血 —

△6回目でも針を刺されるときは緊張します



△月1回JR富士駅前ですべて待っています

市民の皆さんの善意を求めて、市内を献血車が巡回しています。が、一月二十七日は、JR富士駅前によつて来しました。献血できるのは十六歳から六十四歳まで、この日は四十七人合計十一リットルの血液が集まりました。

採血は、待つ時間がなければ二百ccで二・三分で終わります。やつと決心して初めて献血した人や、十六歳から始めて六十二回目というベテランもいました。が、一度献血すると、またしようと思うようです。

採血された血は血液検査が行われ、献血した人には、肝機能など健康状態を知らせてくれます。



△音楽隊は三十人

## 楽しく聞いたよ

親と子で音楽に親しむ会



△演奏に合わせてお母さんと一緒に歌ったよ

一月二十九日、大淵第一小学校の体育館に、県警察音楽隊の演奏が鳴り響きました。

親と子が一緒に音楽を楽しもうと、同校PTAが開いたもので、行進曲、童謡メドレーなど七曲が演奏され、途中、「四季の歌」などお母さんたちのコーラスもありました。

一度に体育館に入り切れないため、低学年と高学年に分けて、それぞれ四十時間の演奏会でしたが、みんな笑顔で聞き入っていました。

# 力を合わせた若者のまつり

## ヤングフェスタ



△豆まきの鬼役で逃げ回るお兄さん

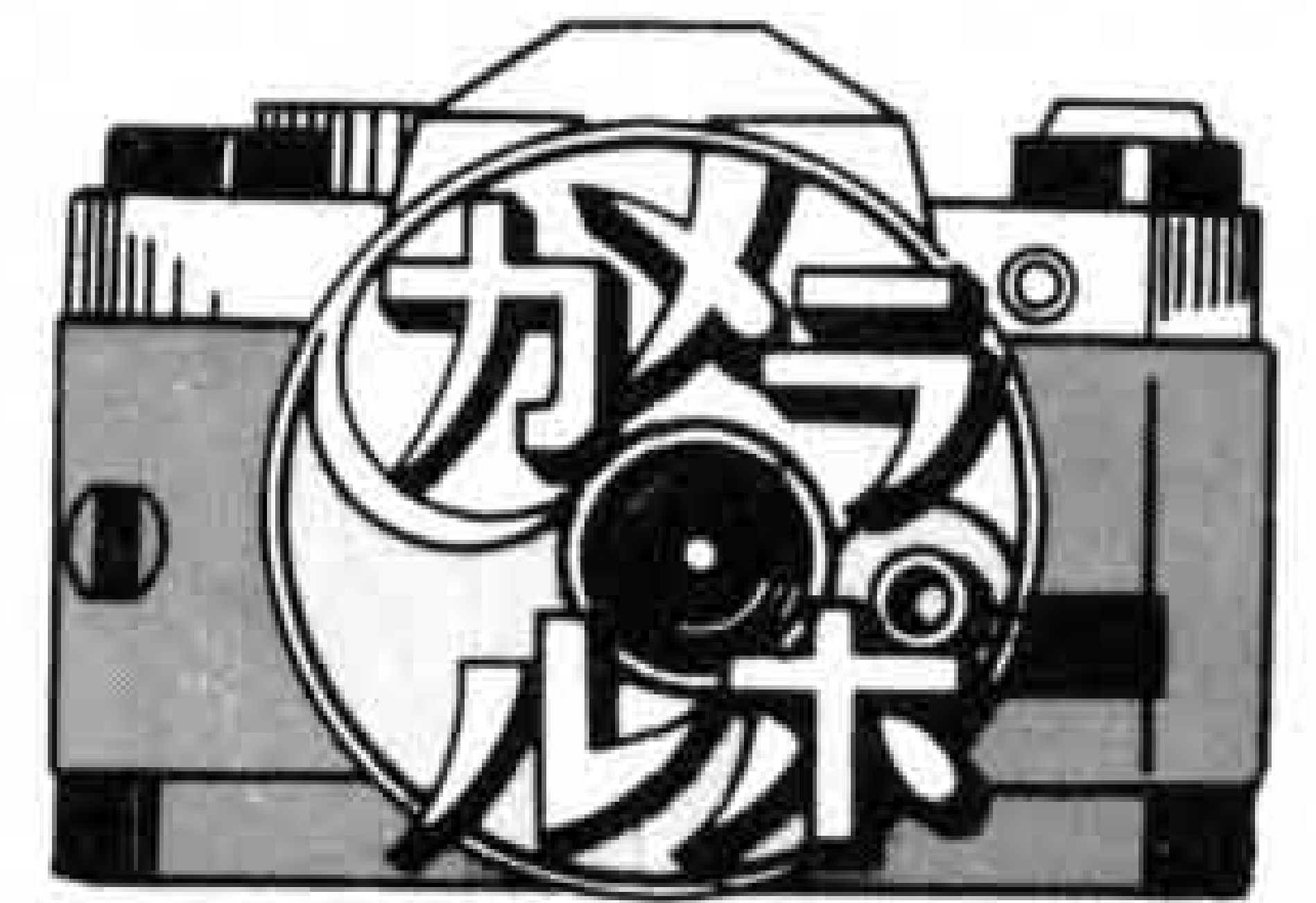
二月四日、曇り後雨。こんな天気を吹き飛ばすかのように若者の祭り「ヤングフェスタ」が青少年センターで行われました。  
ステージでは社交ダンスなど、日ごろの練習が披露され、中でも似顔絵の人を捜す「あんちゃんを捜せ」は、子供たちに大評判。また、もうけなしの焼きそば、おでんなどサーブスいっぱいのお祭りでした。



△しとやかな一面も披露



△若者の夢を膨らませて



△起震車で震度7まで体験

東海地震の地震防災対策強化地域に指定されてからはや十一年。年々低下する地震に対する意識を高めようと、一月三十日～二月二日まで、庁舎二階の市民ギヤラリーと西口広場などで「地震防災展」が行われました。  
会場には、地震発生のメカニズムや家屋の揺れがわかる模型などが展示されたほか、新型移動式炊飯器の実演もありました。



△消火器で消火実験

# 忘れたころに やっつて来る？

～'90県地震防災展～



# 暮らしのたより



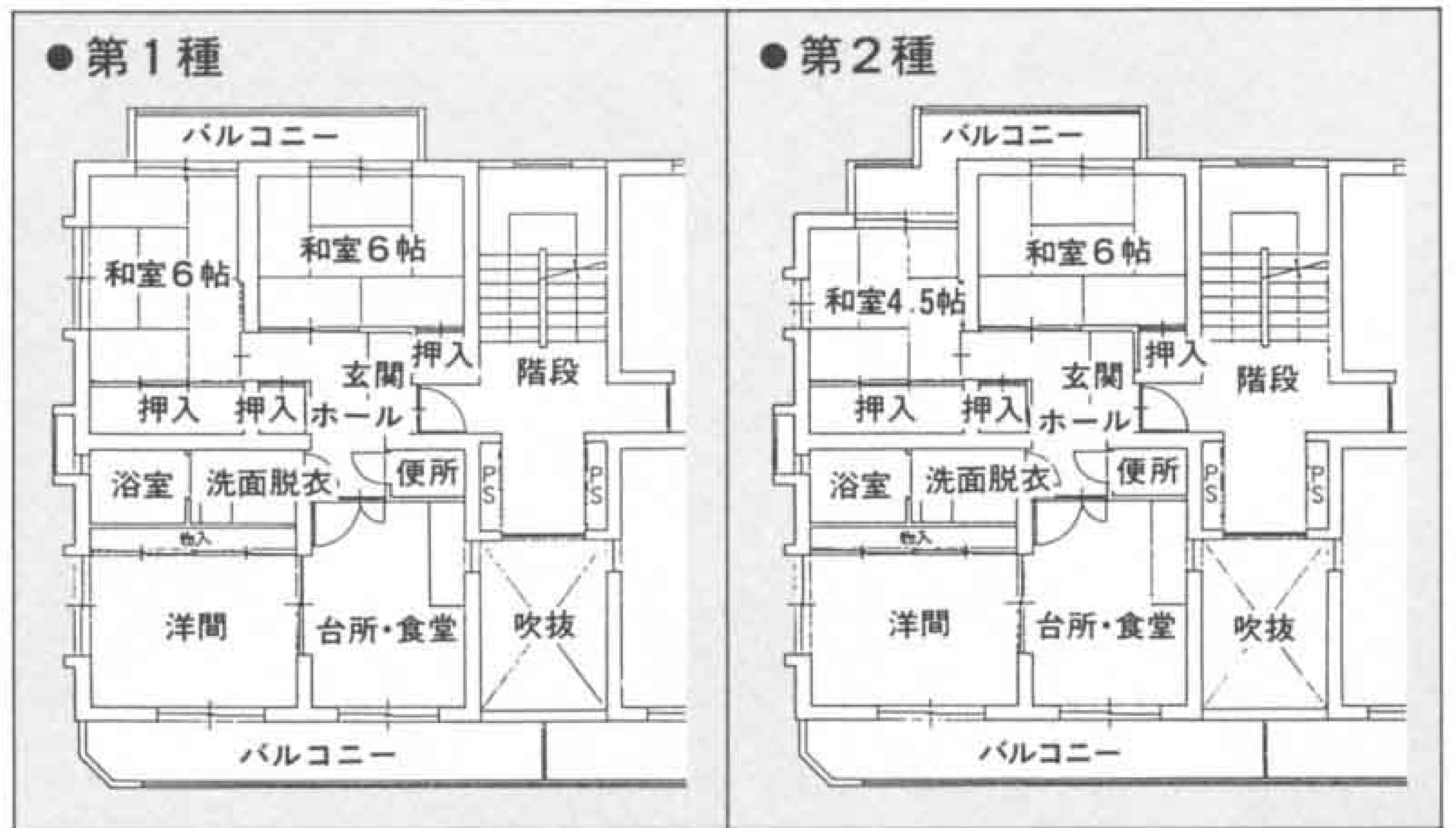
## 市営二子団地入居者募集

☆団地所在地 市内中野522-1 ☆入居予定日 4月上旬  
 ☆申し込み、問い合わせ 建設部管理課 内線2494

種別	戸数(予定)	構造	家賃(予定)	敷金
1種	4戸	鉄筋コンクリート 3階建 (6.6.6DK)	37,000円	家賃の3ヵ月分
2種	4戸	鉄筋コンクリート 3階建 (6.6.4.5DK)	25,000円	〃

受付 2月26日(月)～3月10日(土) (土曜日の午後と日曜日は除く)

資格 ●親族2人以上で入居する人 (4月に婚姻予定の人も含む) ●市内に住所または勤務先のある人 ●持ち家のない人 ●入居する人の収入が法の基準に該当する人 ●市税を滞納していない人  
 ※各戸に物置、1台分の駐車場付き。ふろおけは各自持ち込み



### 特別障害者手当などの申請を

市は重度の障害をもっている人や、障害者を常時介護をしている人に手当を支給しています。

- 特別障害者手当 月額2万2,250円  
20歳以上で重度の障害が重複したり、障害のため常時特別な介護が必要な人。
- 障害児福祉手当 月額1万2,100円  
20歳未満で身障手帳、1級または2級の一部(常時介護)IQ20以下の人
- 特別児童扶養手当 1級4万2,600円 2級2万8,400円  
20歳未満の障害児を介護し、生計を維持している父母または同居している父母または養育者。
- 交通禍等による遺児や重度心身障害児福祉手当
  - ①交通禍等による遺児 月額7,000円  
18歳未満の児童で両親が死亡または生死が不明、片親が死亡しもう一方の片親も生死が不明、または重度障害者に該当する児童を養育する保護者。
  - ②重度心身障害児福祉手当 月額1万円  
20歳未満で重度障害児の介護をしている保護者。
- 重度障害者及び重症心身障害者介護

手当 月額5,000円

身障手帳の1級・2級、IQ20以下の障害者と同居して常時介護している人  
 ※各手当とも支給制限がありますので御注意ください。

問い合わせ 福祉課 内線2320

### 公害健康被害予防事業 水泳教室

とき 4月～平成3年3月までの毎週水曜日 18:00～20:00  
 ところ 富士総合運動公園温水プール  
 対象 昭和53年4月2日から61年4月1日までに生まれた市内在住の気管支ぜんそく児童  
 定員 30人  
 参加料 無料  
 ※主治医の診断書と家族の送迎が必要  
 申し込み、問い合わせ 3月1日～3日までに保健婦人センターへ  
 ☎64-8994

### 3月の献血

日	場所	時間
1日(木)	富士文化センター	10:00～15:00
11日(日)	斉藤斗志二事務所	9:00～15:00
13日(火)	吉原屋洋品店前(吉原商店街)	9:30～15:30
15日(木)	富士市庁舎西口	9:30～15:30
	ジャンボエンチャー	13:30～15:30
19日(月)	吉原市民会館	9:30～15:30
31日(土)	J R 富士駅前	10:00～16:00

### 日本音楽コンクール 受賞者招待演奏会

- ◆とき 3月18日(日)13:30～
- ◆ところ 富士文化センター  
☎61-6262
- ◆発表 ★ピアノ ★チェロ  
★バイオリン ★声楽

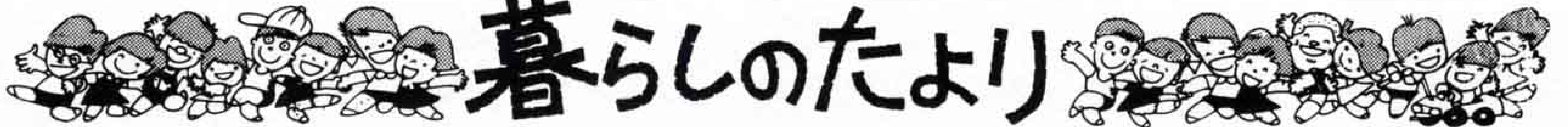
市民寄席 "春一番お笑いショー"  
 とき 3月11日(日) 14:00～  
 ところ 吉原市民会館 ☎52-0740  
 出演 古今亭志ん朝  
 林家小正楽ほか

### 3月の水道料金納入地区 下水道使用料

(鷹岡(久沢西・南・本町1.2.3・入山瀬全町・天間全町) 広見、田子浦、吉永、須津、駅北、吉原、元吉原、大淵(若松全町・久保町・大久保・三ッ倉南・城山))

納入期限は3月末日まで、納入はお早目に、お忘れなく  
 納入は手続きが簡単、便利な指定金融機関等の口座振替で

問い合わせ 水道部業務課 内線2533、2534



### 市政モニターを募集

応募資格 ・平成2年1月1日以前から市内に住んでいる満20歳以上の人。  
・市政や地域の発展などに関心を持っている人。なお、市の行政委員、公務員等は原則として除きます。

募集人員 市内各地域から25人

任期 4月1日～平成3年3月31日

内容 市の施設を見学し、年6～7回のモニター会議では、市長と担当課長を交え話し合ってください。地域で気がついたことは、モニター通信として寄せていただきます。

募集期間 3月20日(火)まで

応募方法、問い合わせ 電話かほがきに住所、氏名、年齢、性別、職業、電話番号を記入し、市内永田町1-100 市広報広聴課へ 内線2823

### ＝新富士駅開業2周年記念＝

### ひょうたんと竹工芸展

とき 3月10日(土)～17日(土) 9:00～21:00 (17日は12:00までです)

ところ 新富士駅ステーションプラザ

富士市少年少女合唱団

### アメリカ友好演奏旅行 記念コンサート

とき 3月17日 ところ 吉原市民会館

### F U J I 1階展示場

内容 ☆展示 ・神戸公民館「竹工芸教室」と山梨県勝山村ザル学校の作品  
・天間公民館ひょうたん愛好会の作品

☆実演(3月11日) ・竹工芸細工

問い合わせ 神戸公民館 ☎21-2203

### 3月の歩く会

とき 3月18日(日) 雨天は25日(日)

ところ 西山本門寺

集合 富士駅改札口前9:20

コース 富士駅■芝川駅～西山本門寺 行程約9km

持ちもの 弁当、水筒、雨具など

問い合わせ 事務局(桑原方) ☎52-2764

### 広報無線のメロディーが「どじょっこふなっこ」に

毎週日曜日と祝祭日の午後5時にお知らせしている時報(メロディーチャイム)の曲が変わります。

3月4日から4月30日までは童謡「どじょっこふなっこ」です。なお、5月3日からは童謡「みかんの花咲く丘」を予定しています。

### 建築物防災週間

3月7日(水)～13日(火)

建物を新築・増築など  
するときは

### 確認申請書の提出

が必要です

問い合わせ

建築指導課 内線2444

### 銃砲刀剣類登録審査日

とき 4月18日(水)、8月22日(水)、11月14日(水) 10:00～12:00

ところ 東部総合庁舎2階第1会議室  
必要書類等 ●登録する銃砲刀剣類、●印鑑 ●登録申請書 ●警察から交付された刀剣類発見届出済証

手数料 1本につき4,500円分の静岡県証紙1枚(警察署にもあります)

問い合わせ 静岡県教育委員会文化課 ☎0542-21-3156

### 富士公民館教養講座

とき 3月17日(土) 13:30～15:00

ところ 富士公民館

テーマ 「富士山、大沢崩れの現状とその対策」

講師 寺本和子(建設省中部地方建設局富士砂防工事事務所長)

定員 70人

受講料 無料(整理券が必要です。富士公民館と社会教育課にあります)

問い合わせ 富士公民館 ☎63-5211

### 春季火災予防運動

3月1日(木)～7日(水)

#### ●統一スローガン

「おとなりに あげる安心 火の始末」  
「ひろげよう 森への感謝と 防火の輪」  
「防ごう なくそう 車両・船舶火災」

### 優秀防火ポスター展

とき 2月26日(月)～3月10日(土)

ところ 各公民館

3月



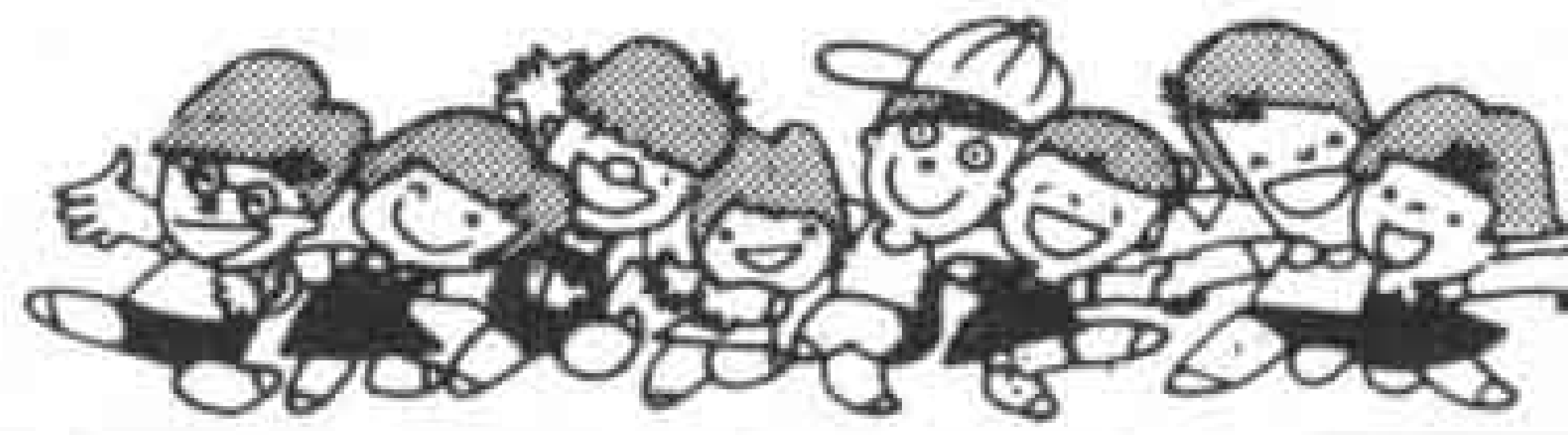
市立中央図書館 ☎52-2825 市立西図書館 ☎64-2110 市立東図書館 ☎38-1550

日	場所と貸し出し開始時刻
1日(木)	市役所東側駐車場(10:00) 湯沢平団地市営住宅前(15:00)
3日(土)	岳鉄須津駅前広場(10:00) 自由ヶ丘県営住宅北駐車場(13:45) 旭化成西もちつき広場(15:00)
4日(日)	神谷緑町公園(10:00) 桑崎公会堂前(13:45) 問門橋入口(15:00)
7日(水)	大淵第二小学校(10:00) 芙蓉会(13:45) 富士見台市営住宅集会所前(15:00)
8日(木)	東海電化(10:00) 厚原本照寺前(13:45) 鷹岡教育会館駐車場(15:00)

10日(土)	中丸スーパーマルイ駐車場(10:00) 城山町公会堂前(13:45) 桜ヶ丘南大橋宅東側(15:00)
11日(日)	砂山日産弘済会前(10:00) 高山県営住宅団地内(13:45) 広見町大昭和アパート前(15:00)
14日(水)	老人ホーム駿河荘(10:00) 旭ヶ丘団地北駐車場(13:45) 三ッ沢公会堂前(15:00)
15日(木)	市役所東側駐車場(10:00) 滝戸団地内(13:45) 湯沢平団地市営住宅前(15:00)
17日(土)	岳鉄須津駅前広場(10:00) 自由ヶ丘県営住宅北駐車場(13:45) 旭化成西もちつき広場(15:00)
24日(土)	中丸スーパーマルイ駐車場(10:00) 城山町公会堂前(13:45) 桜ヶ丘南大橋宅東側(15:00)
25日(日)	砂山日産弘済会前(10:00) 高山県営住宅団地内(13:45) 広見町大昭和アパート前(15:00)

※都合により日程を変更することがあります。

※今月の休館日は、5日、12日、19日、21日、26日、31日です。



# 暮らしのたより



## 親と子の市政教室

市は「親と子の市政教室」を開きます。春休みの一日、親子で公共施設を見学し、勉強をしてみませんか。

◇とき 3月27日(火) 8:50~16:00

◇コース

市役所→公設市場→西部浄化センター→広見公園(昼食)→第一清掃工場→中央消防署

◇募集人員 100人(親子50組)

定員になり次第締め切ります。

◇対象者 市内の小学生とその親(原則として親子2人1組)

◇申し込み期限 3月14日(水)

◇参加料 無料

◇その他 昼食は各自で用意してください。雨天でも行います。

◇申し込み、問い合わせ 電話かはがきに住所、氏名(親子)、学校名、学年、電話番号を記入し〒417 市内永田町1-100 市広報広聴課へ内線2822

## 消費生活モニターを募集

私たちは、毎日多くの品物や情報に囲まれて生活しています。でも、意外と知識不足で判断を誤ることもありま

す。消費生活のいろいろな問題について学習し、「かしこい消費者」になりませんか。

主な活動 ●主な生活物資の価格調査 ●消費生活の学習会、見学会

資格 市内に在住の家庭の主婦で、日常の買い物を直接行っている人。ただし、生活必需品の販売に関係している人は除きます。

定員 40人

委嘱期間 4月1日~平成3年3月31日

申し込み、問い合わせ 3月1日~15日までに電話かはがきに住所、氏名、年齢、電話番号を記入し、〒416 市内本市場432-1 富士市保健婦人センター「消費生活モニター募集係」へ ☎64-8995

## 紙モニターを募集

富士市は日本一の紙の町です。この紙について広く皆さんに知ってもらうため、紙モニターを募集します。

資格 市内に引き続き1年以上住所を有する満20歳以上の人。

定員 20人

内容 ●市内製紙工場の見学や公共施設めぐり(研修) ●紙モニター会議(年4~5回)への出席 ●モニター通信による報告や提案など

委嘱期間 4月1日~平成3年3月31日

申し込み、問い合わせ 3月17日(土)までに、はがきに住所、氏名、年齢、職業、電話番号を記入し、〒417 市内永田町1-100 市工業課へ内線2581

## 市民交通傷害保険の出張受付

市は、市民交通傷害保険の出張受付を行います。万一の事故に備え、家族ぐるみで加入しましょう。

保険料は、1人1口600円で2口まで加入できます。保障は1口最高100万円までです。

◇受付 市役所2階市民ロビーで3月15日~4月28日までと、下記の日程による出張受付も行います。5月1日以降は総務課で行います。

◇受付時間 各会場とも9:30~15:00 (土曜日は11:00まで)

受付日	会場	
3月16日(金)	田子浦公民館	富士南公民館
" 17日(土)	四丁河原下公会堂	富士中島公会堂
" 18日(日)	柳島公会堂	森島公会堂
" 19日(月)	元吉原公民館	須津公民館
" 20日(火)	天間公民館	岩松公民館
" 21日(水)	吉原市民会館	伝法公民館
" 22日(木)	富士駅南公民館	鷹岡商工会
" 23日(金)	富士見台公民館	東公民館
" 24日(土)	湯沢平公会堂	天間田代公会堂
" 25日(日)	富士文化センター	吉永公民館
" 26日(月)	広見公民館	丘公民館
" 27日(火)	神戸公民館	大淵公民館
" 28日(水)	今泉公民館	原田公民館
" 29日(木)	富士公民館	鷹岡公民館
" 30日(金)	鈴川4丁目公会堂	城山町公会堂
" 31日(土)	天間北1公会堂	藤間公会堂

問い合わせ 総務課 内線2767



# 我が家のアイドル

応募写真が多いため、掲載ができています。しばらくお待ちください。



本多彩乃ちゃん S63.6.23生  
父・節 母・久美子(比奈)  
「トマトは丸かじりが一番おいしいよ!」



田口大輔ちゃん H1.3.26生  
父・幸徳 母・智子(久沢)  
「ほく、ミルクも好きだけどびんも大好き」

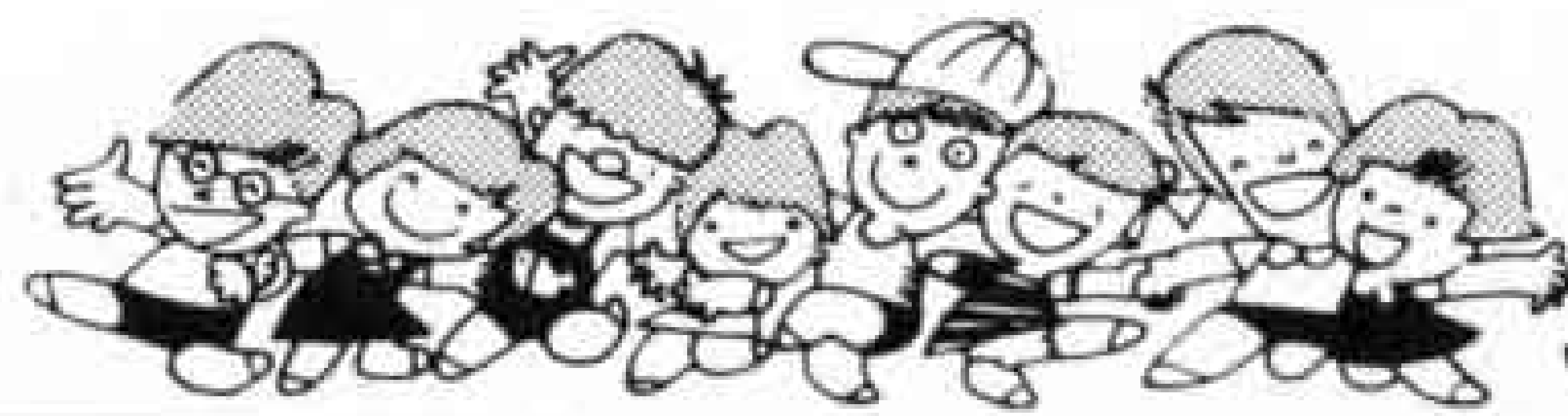


鈴木真理子ちゃん S63.3.17生  
父・俊美 母・美智子(大淵)  
「わたし3人姉弟の末っ子、とてもたくましいの」

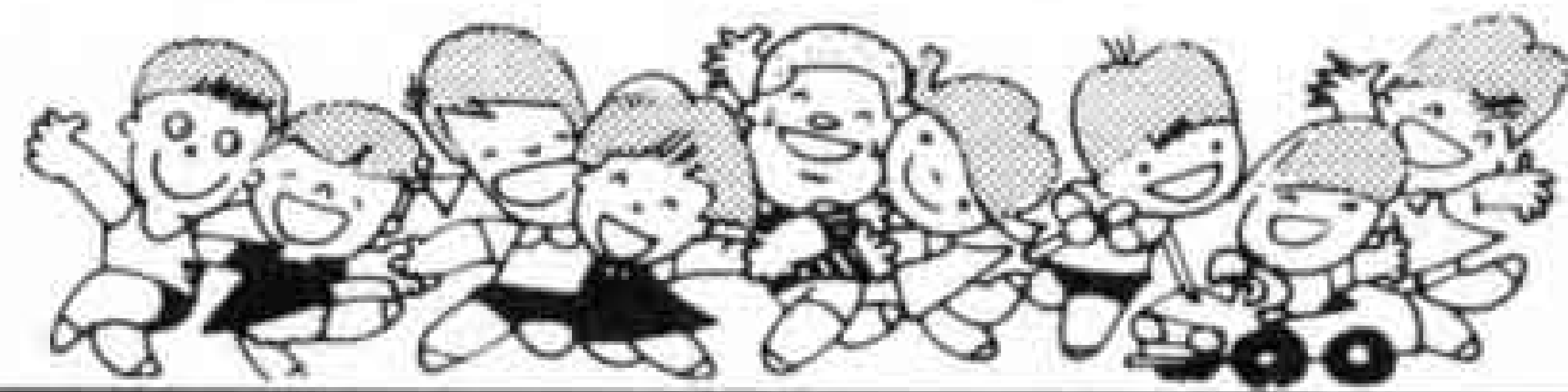


森美咲ちゃん H1.2.21生  
父・智 母・直美(今泉)  
「わたし、下の歯まだ2本しかないの」





# 暮らしのたより



## 3月の保健だより

◎問い合わせ 保健婦人センター  
☎64-8992・8993

### ☆乳児相談

該当児 平成元年5月と11月生まれ

### ☆離乳食講習会

該当者 生後2~5ヵ月の赤ちゃんを持つ母親や祖母

### ☆1歳6ヵ月児健康診査

該当児 63年8月生まれ

### ☆むし歯予防教室

該当児 1歳6ヵ月~3歳の幼児

### ☆3歳児健康診査

該当児 62年2月生まれ

日時、会場は健康カレンダーをごらんください。

## 1日人間ドックに助成金

定員 350人予定(先着順)  
検査費用 3万4,100円(自己負担1万円)  
検査会場 富士市医師会医療センター  
対象者 (1)申請日からさかのぼり引き続き1年以上国保被保険者である人。(2)国民健康保険税を完納している世帯。(3)平成2年4月1日現在、満30歳以上70歳未満で、老人保健法の適

用を受けない人  
検査項目 循環器検査ほか  
検査日時 4月1日~11月末日までの水・木・金曜日の指定日 8:30~15:00  
申し込み、問い合わせ

3月8日(木)~16日(金)の間に印鑑と国民健康保険証を持って、国民健康保険課へ 内線2340~2342

## 犬・猫の引き取り日

飼えなくなった犬、猫の引き取りは各会場15分です。当日は愛犬手帳をお持ちください。なお、飼えなくなって出した犬、猫はお返しできませんので御注意ください。また、野良猫の捕獲、引き取りはいたしません。

- ◇3月16日(金) 田子浦公民館9:00、富士公民館9:30
- ◇3月9日(金)、23日(金) 吉永公民館9:00、市役所西口9:30、広見公民館10:00、大淵公民館10:30、鷹岡公民館12:00

## 市の臨時職員(看護婦)を募集

市は、保健婦人センターに勤務し、在宅療養者の訪問看護に従事する臨時職員を募集します。

定員 2人  
資格 保健婦、看護婦または准看護婦の資格のある50歳以下の人。  
期間 4月1日~平成3年3月31日の間で、1ヵ月に10日間程度勤務。

申し込み、問い合わせ 3月10日まで  
に必要書類を市内本市場432-1 富士市保健婦人センターへ ☎64-8992

## 働く人の安全衛生講座

とき 3月5日~7日 18:00~20:00  
ところ 富士文化センター第1会議室  
定員 100人  
受講料 無料  
日程と内容

月日	テーマ	講師
3月5日(月)	過労死110番活動の報告	名古屋弁護士会 山田万里子
3月6日(火)	ストレスと心身の健康問題	名古屋大学医学部 宮尾 克
3月7日(水)	腰痛の予防と対策	伊豆通信病院 田迎 方夫

申し込み、問い合わせ 商業労政課へ 内線2592

## MMR(麻しん・おたふくかぜ・風しん)

### 予防接種を再開します

市は、MMRの接種を一時見合わせていましたが、保護者からの申し出があった場合には、接種を行うことになりました。詳しくは医療機関が保健婦人センター(☎64-8990)へ御相談ください。

## 民話テレホンサービス ☎53-1111

2/26~3/11  
富士本西の一本杉 大淵中

## 健康コーナー

### 貧血症



皆さんがけがをすると赤い血が出ますが、この赤い色は赤血球の中に含まれる血色素というものの色です。血色素は肺で酸素と結合し、赤血球によって体の隅々まで運ばれていきます。これらの血色素や赤血球が不足した状態を貧血といいます。

貧血の原因には、(1)血色素をつくるたんぱく質や鉄、ビタミンが不足しておこるもの(異常血色素症、鉄欠乏性貧血、悪性貧血)、(2)赤血球

が骨髄でつくられないために起こるもの(再生不良性貧血)、(3)赤血球が壊れやすくなって起こるもの(溶血性貧血)、(4)出血が原因で起こるもの(5)白血球、がん、感染症、肝臓病、腎臓病等が原因で起こるものなどがあります。このように貧血はいろいろな原因で起こりますが、一番多いのは鉄欠乏貧血です。偏食や胃腸病で鉄の吸収が悪かったり、胃潰瘍やがん、生理等で出血し鉄分がたくさん失われたときに起こります。

貧血の症状は共通したものが多く、一般的に顔色は青白く、動悸、息切れがみられますが、ひどくなるとむくみも出てきます。特殊なものとして爪の変形(鉄欠乏性貧血)、神経障害(悪

性貧血)の出てくるものもあります。貧血そのものは、ビタミンB12や鉄剤の注射や内服、輸血等によってよくなりますが、先にも述べたように、“がん”等の恐ろしい病気が隠されている事もありますので、よく原因を調べてもらう事が大切です。

[富士市医師会]

## レター通信

ことしも受験期にインフルエンザが流行しています。受験の日に高熱が出て本来の力を発揮できない人もかなりいるようです。来年度の受験生諸君!!11月ごろ予防接種を受けておくことを忘れないでください。



### 肩を張らずに明るく

#### 「はるの会」



△「やすらぎの家」での笑顔

「あんたいくつ？」

「どこから来たかい？」

おばあちゃんたちとのこんな会話から一日が始まります。月に2度の高齢者介護ホーム「やすらぎの家」でのお手伝い。

10人ほどのお年寄りとお話しをしたり、歌ったり、亡くなった母を思い出させられたりするひとときです。

6人のお友達と何かをしようと始めてから半年、まだまだよちよち歩きです。毎月予定を話し合っ訪問の調整をしています。決まって申し出てくれるのが身障者の子どもさんを持つSさんです。

私たちは福祉などと難しく考えず、普段の生活の延長として時間を融通し合い、長続きのする肩の張らない会にしようと思っています。

昨年学んだ「老人介護講座」や母をみとった経験などをこの活動の中に生かし、さらに輪を広げていこうと、みんなががんばっています。

問い合わせ 保健婦人センター内  
ボランティアセンター ☎64-7100

今、野菜の味にこだわっている。  
大根も、にんじんも、ほうれん草も、それぞれの持ち味を、うまく引き出してやるのが主婦たる役目。  
ウッ。これは、子育てにも、亭主の操縦にも応用できるんじゃない？  
おおらかに、かつ鋭く、日曜日には主婦しましょう。

こちら編集室

## 富士の今と昔 ⑤7



道の南側に家が建ったのは戦後(昭和20年以降)です

勝次さんのお話。「鷹岡の町ができて、ことしでちょうど百年になるんだよ。この町は明治二十二年に製紙会社ができから発展したんだ。新道(大宮街道)もつぐられ、その南側には原料になる材木が山と積まれていたね。子どものころは「するが座」という劇場やカフェー、料理屋なんか十何軒もあって随分にぎやかだったなあ」



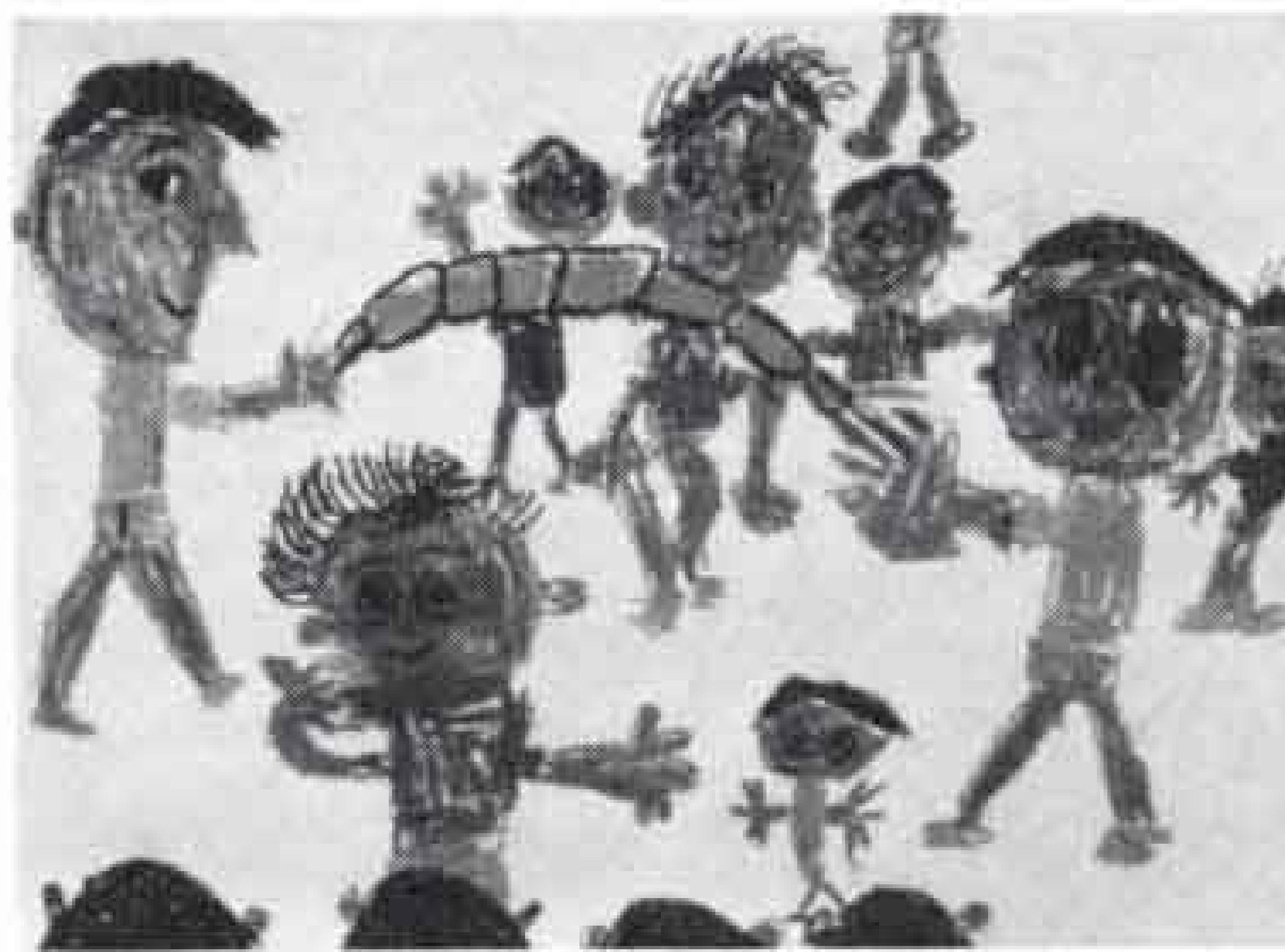
明治三十八年の鷹岡本町です。地元の商店街にお住まいの熊王



音 当時(明治中期)のお葬式の行列です



富士第一小学校、一年生のお友達はとても楽しくてゆかいです。  
なわとび会や、ずこうのじかんも元気いっぱいです。



ながなわしゅうかいで、つづけていくつとべるかきょうそうしました。  
七くみは百八十四かいで三いだったよ。みんなでれんしゅうして、がんばったんだ。



さのてつや



きりぎりすのせなかにのって、ほうけんりよこにいきたいんだよ。  
ピョンととぶとほくもたかいところへいけるし、いろんな虫と、友だちになれるものね。



よしざきしょうへい