

広報

# ふじ

63.9.5

No.487

## 主な内容

- 安心して生きがいのある老後を…2・3
- カメラルポ……………4・5
- まちかどネットワーク……………6・7
- 暮らしのたより……………8~11
- ふるさとの昔話「からかさ木」……………12

## 富士ナシの復活

初秋の味覚といえばナシ。甘く水々しくてサクツとした歯ごたえは、何ともいえません。

戦前、ナシは富士の特産品でしたが、多くは伐採されてしまいました。それが今、国の減反政策をうけて米作のかわりにナシが植えられ、富士ナシが復活しつつあります。おいしい富士ナシ、皆さんはもう召し上がりましたか。

おいしいよー！



ひとり暮らし老人緊急通報システム・高齢者介護ホーム・在宅老人デイサービスなどで

# 安心で生き残るある者後々を

## 在宅福祉に力点を置いた新規事業

市の六十五歳以上の人口は、八月一日現在で、一万九千九百三十人。これは市の総人口の9%に当たり、高齢化社会はこれからますます進んでいきます。

市は、こうした状況に対応するため、毎年、民生児童委員の協力をいただき老人調査を行うなどして実態を把握し、よりきめ細かな福祉施策を展開しています。今回は本年度実施するひとり暮らし老人緊急通報システム、在宅老人デイサービス、高齢者介護ホームについて紹介します。

### 進む高齢化社会に きめ細かな福祉を

高齢人口（六十五歳以上）が人口の7%を超えると、「高齢化した社会」といわれます。富士市は既にこのラインを突破し、八月一日現在で高齢人口は一万九千九百三十人、市の人口の9%となっています。

これからお年寄りはずっとふ

え、ふじ21世紀プランでは、富士市の昭和七十年の高齢人口比を十一・三%と見込んでいます。

### 要援護老人がふえる

また、七月一日現在で実施された昭和六十三年度の老人調査の結果は別表のとおりです。ひとり暮らし老人が七百二十八人、ねたきり老人が二百七十七人、老人世帯が六百五十六世帯、痴呆老人が六

十四人となっています。ねたきり老人のみが減少しましたが、ねたきり老人は変動が多いことを考えれば、一概に減少傾向にあるとはいえません。総体的には何らかの援護を要するお年寄りがふえていくと考えられます。

そこで、市はこれまで以上にきめ細やかな福祉施策を進めています。昭和六十三年度は新たにひとり暮らし老人緊急通報システム設置事業、在宅老人デイサービス事業、高齢者介護ホーム設置事業を行います。

### 緊急通報システム 非常時に即応体制

病弱なひとり暮らし老人（六十五歳以上）には、日常生活上さまざまな不安があります。体の異常はもちろんだ、火災・ガス漏れなどは周囲の人も心配になります。

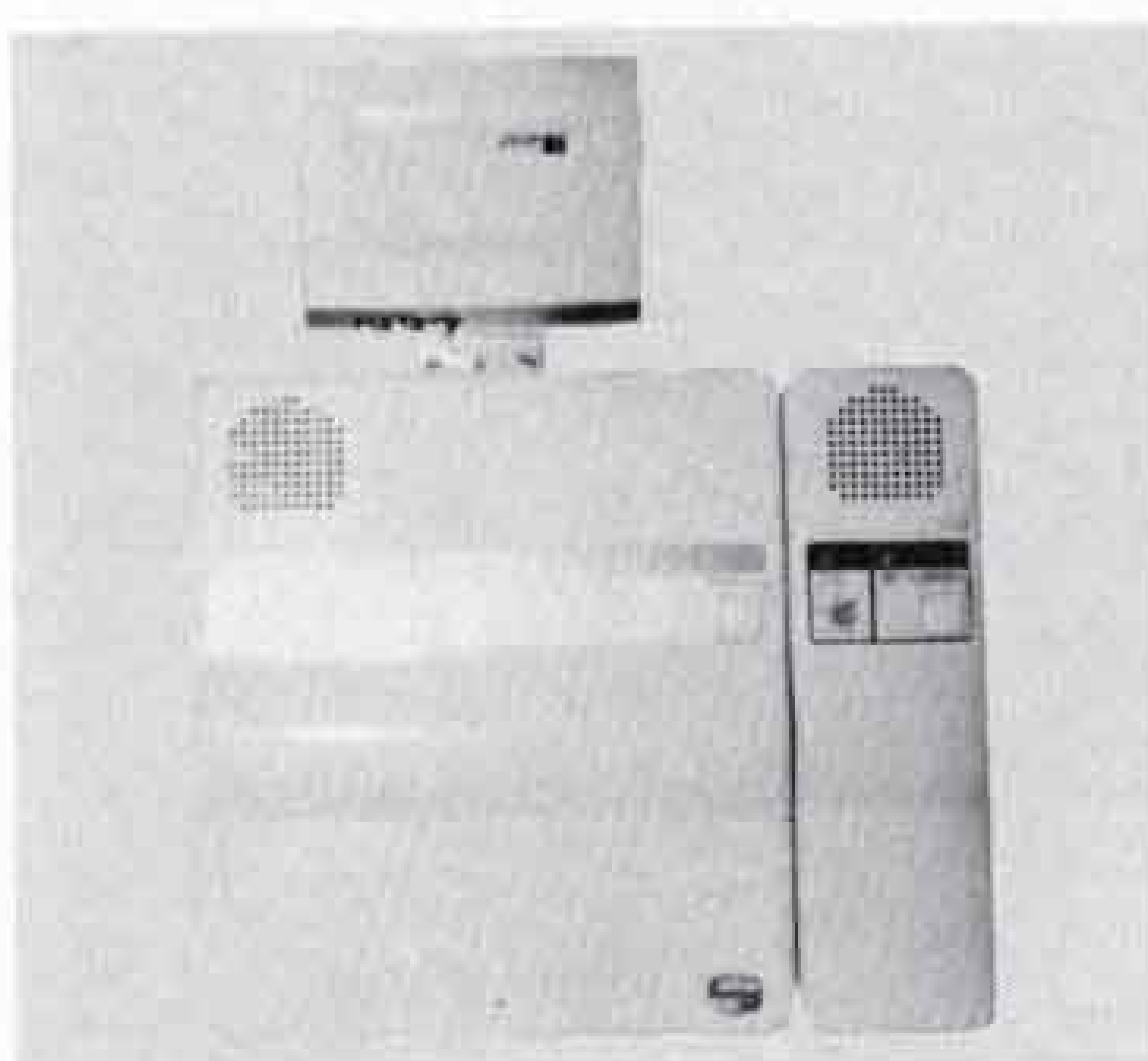
そこで、民間のホームセキュリティシステムを導入し、二十四時間中、緊急事態に対応できる体制を整えました。

これは、ひとり暮らしのお年寄りの家に、火災やガス漏れセンサーなどを設置し、異常時には自動通報するシステムです。

### 救急ボタンで自動通報

また、お年寄り自身には救急ボタンのついたペンダントがあり、非常時にこのボタンを押せば、やはり自動通報されます。

八月十一・十二日に当面十三世帯に設置され、これから年度内に計二十世帯に設置されます。費用負担は、生活保護を受けている世帯や低所得世帯は無料、その他の世帯は月九百円です。



△緊急通報システムの送受信機

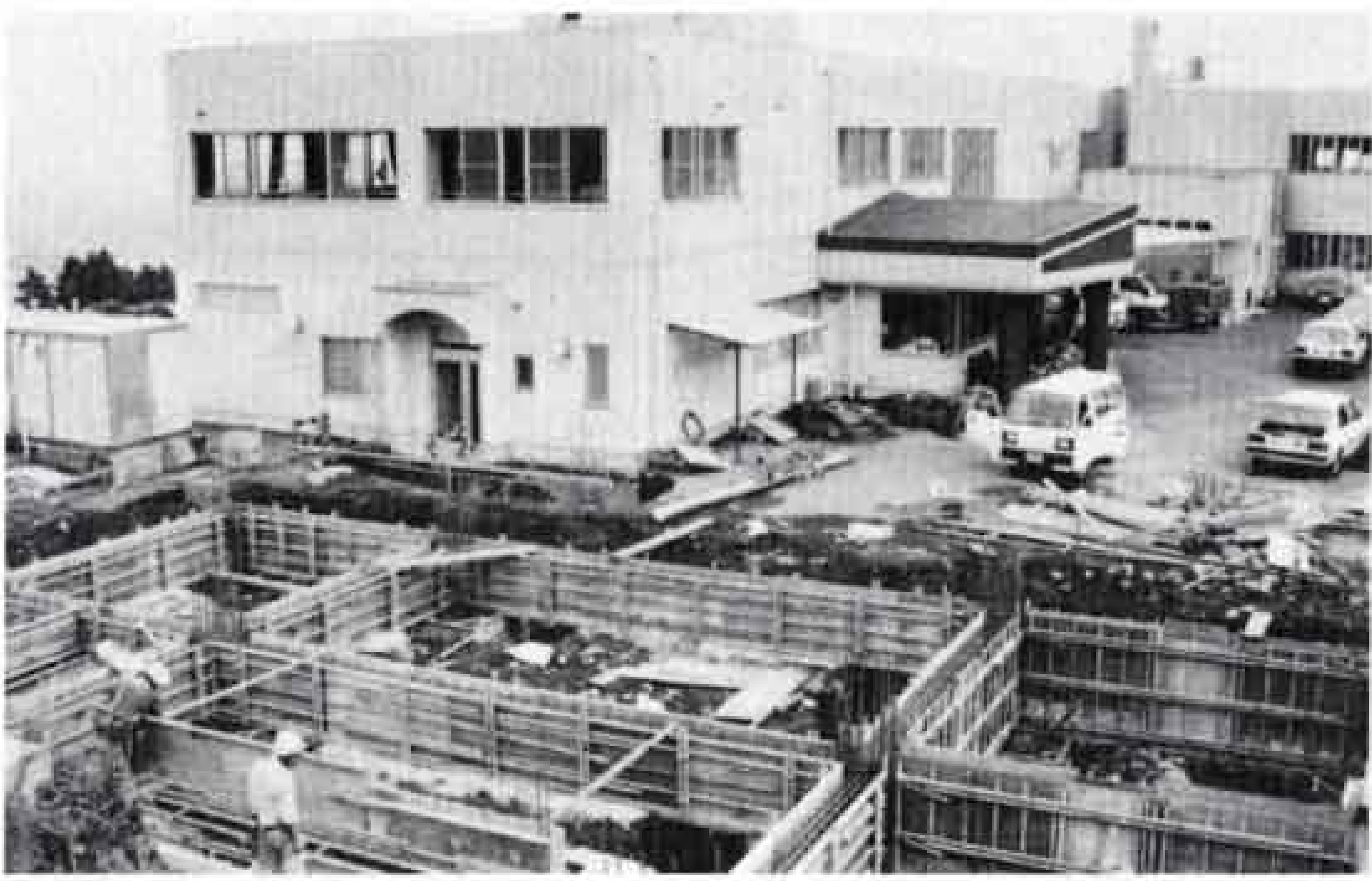


平井重晴さん (民生委員・天間東・62歳)

### 高齢化は多くの人の問題

これまで老人福祉といえば、昔の養老院のイメージで、一部の人の問題という感じがありました。でも、最近では高齢化社会の進行とともに、多くの人の問題になり、どう長生きするか課題となつてきています。今度できる、いわゆる託老所のような高齢者介護ホームは、いまの幼稚園や保育園のように、各校区ごと必要となるかもしれません。また、高齢者の働く場の確保や余暇活動の多様化なども考えなくてはならない問題です。これまでの枠を超えた、きめ細かな施策を期待します。

老人調査集計票 (七月一日現在)	区分 地区名	ひとり暮らし老人		ねたきり老人		老人世帯		痴呆老人	
		63年度	前年度比	63年度	前年度比	63年度	前年度比	63年度	前年度比
	富士駅北	71人	3人	22人	-6人	69世帯	-7世帯	1人	-5人
	富士駅南	52	-2	10	-6	42	3	5	1
	田子浦	24	-3	25	1	31	1	5	1
	富士南	24	-1	11	-1	28	-9	0	0
	岩松	77	9	25	-2	56	10	11	7
	鷹岡	70	0	21	1	83	2	3	0
	須津・浮島	22	2	33	2	30	3	4	-1
	吉永	27	-1	12	-11	19	3	6	-1
	原田・富士見台	27	1	12	1	27	2	2	0
	今泉	93	18	27	0	67	-1	6	0
	広見・丘	52	-4	25	4	42	-5	7	2
	吉原	90	1	17	-4	54	5	7	1
	伝法	34	-3	6	-2	27	0	0	0
	大淵	16	1	17	2	15	2	3	-3
	元吉原	49	12	14	-2	66	3	4	1
	計	728	33	277	-23	656	12	64	3



△工事が進むデイサービスセンター

中腹の特別養護老人ホーム岩本園に併設され、業務委託します。

### 岩本園に併設します

そこで、虚弱な老人の心身機能を維持向上させ、社会的孤独感を解消を図り、家族の負担軽減を目的とするのがデイサービス事業です。サービスの内容は生活指導や日常動作訓練、血圧測定などの健康チェック、入浴、給食、家族介護教室などです。

### 在宅老人デイサービス 虚弱老人に各種サービス

ゲートボールや趣味の活動など健康なお年寄りの活動はふえていますが、虚弱な老人は家に閉じ込められがちになります。また、介護する家族の負担も大きなものがあります。

### 通所により介護

#### 高齢者介護ホーム

利用者には送迎もあります。登録人員は百二十人で、週一・二回一日に十五〜二十人が利用できます。利用料は一日七百円です。現在、建築工事を行っており、六十四年一月から事業開始予定です。

高齢者介護ホームは在宅で介護を受けているお年寄りを、通所により介護者にかわってお世話するところです。

お年寄りの孤独感の解消と自立の生活の助長を図り、介護者の身体的・精神的な労苦を軽減することを目的としています。

サービスは生活介助が主で、利用者の状況により、機能回復訓練や食事・入浴サービスを行います。

### ボランテニア センター跡地に建設

設置場所は中央町の旧ボランテニアセンター跡地で、特別養護老人ホーム富士楽寿園に事業委託します。

登録人員は二十人、月々土曜日に一日十人を定員にして行われます。利用料は一日七百円です。事業開始は、デイサービス同様、来年一月ごろを予定しています。

ひとり暮らし老人緊急通報システム、老人デイサービス、高齢者介護ホームのお問い合わせは福祉課へ 内線二三一八

### 大変心強いわ



柴田治子さん (73歳)

早速、緊急通報システムをつけてもらいました。ひとり暮らしで一番心配なのは、突然の体の変調です。また、年をとると、ふだんから火元に注意していても、「つい、うっかり」ということがあります。実際にこの装置のお世話になるようじゃ困るけど、大変心強いわ。

### スムーズに歩けるようになった



前田美恵子さん (本市場・76歳)

現在、岩本園へ週一・二回通って訓練しています。転んで一時はねたきりになりましたが、今はつえをついて歩けるようになりました。家にばかりいると、どうしても気分がめいってしまっているので、とてもよい気分転換になっています。これから、訓練の内容が充実するそうなので楽しみにしています。

88年8月8日8時8分8秒

# フジムーンロード クライミング

# 富士山の兄弟大集合

▽全国の富士山の石でつくられたモニュメントを除幕



## 世紀の一瞬に全国から千人

日本各地に実に三百近くあると言われる郷土の富士山が本家の富士山に大集合したビッグイベント「富士山兄弟大集合」が、八月七日・八日行われました。七日は市農協ホワイトパレスを会場に「ふるさとの富士山と観光」というテーマでシンポジウムが開かれ、日本のシンボル富士山を見つめ直しました。

七日夜からは全国から集まった約千人の富士山兄弟が、世紀の一瞬88年8月8日8時8分8秒を目指して富士登山（ムーンロードクライミング）をしました。一行は山頂で全国各地の富士山の石を積み上げケルンをつくりました。また、同時刻に新富士駅でも全国の富士山の石でつくられたモニュメントを除幕しました。

市民憲章と幼児教育をテーマに

## 市立幼稚園展を開催

公立幼稚園の現況を広く市民の皆さんに紹介する「第七回市立幼稚園展」が、八月十八日から二十三日までユニーで行われました。ことしのテーマは「市民憲章と幼児教育」とあつて、会場には「ジャンボな富士山が登場。図画や粘土細工・工作など園児の作品も所狭しと並んで、訪れた人々の目を樂ませました。また、中でも人気があつたのは遊びのコーナー。パズル・積み木・指人形などにチビっ子は夢中で、大にぎわいでした。



▽8月7日の富士山シンポジウム



## 白波けつて 潮風を満喫

八月七日、市内の福祉施設の子供たち二百四十人は、田子の浦港の内外をモーターボートで疾走し、夏休みの一日を楽しみました。この海上周遊会は、フジモーターボートクラブと田子の浦漁業協同組合の皆さんが十六年にわたり子供たちを招待している行事です。

当日は好天に恵まれ、波も静かであつて絶好のコンディション。救命胴衣を着用した子供たちは、それぞれ船に乗り込み、潮風を満喫しました。

△富士川河口まで往復



▽市役所前を元気に出発



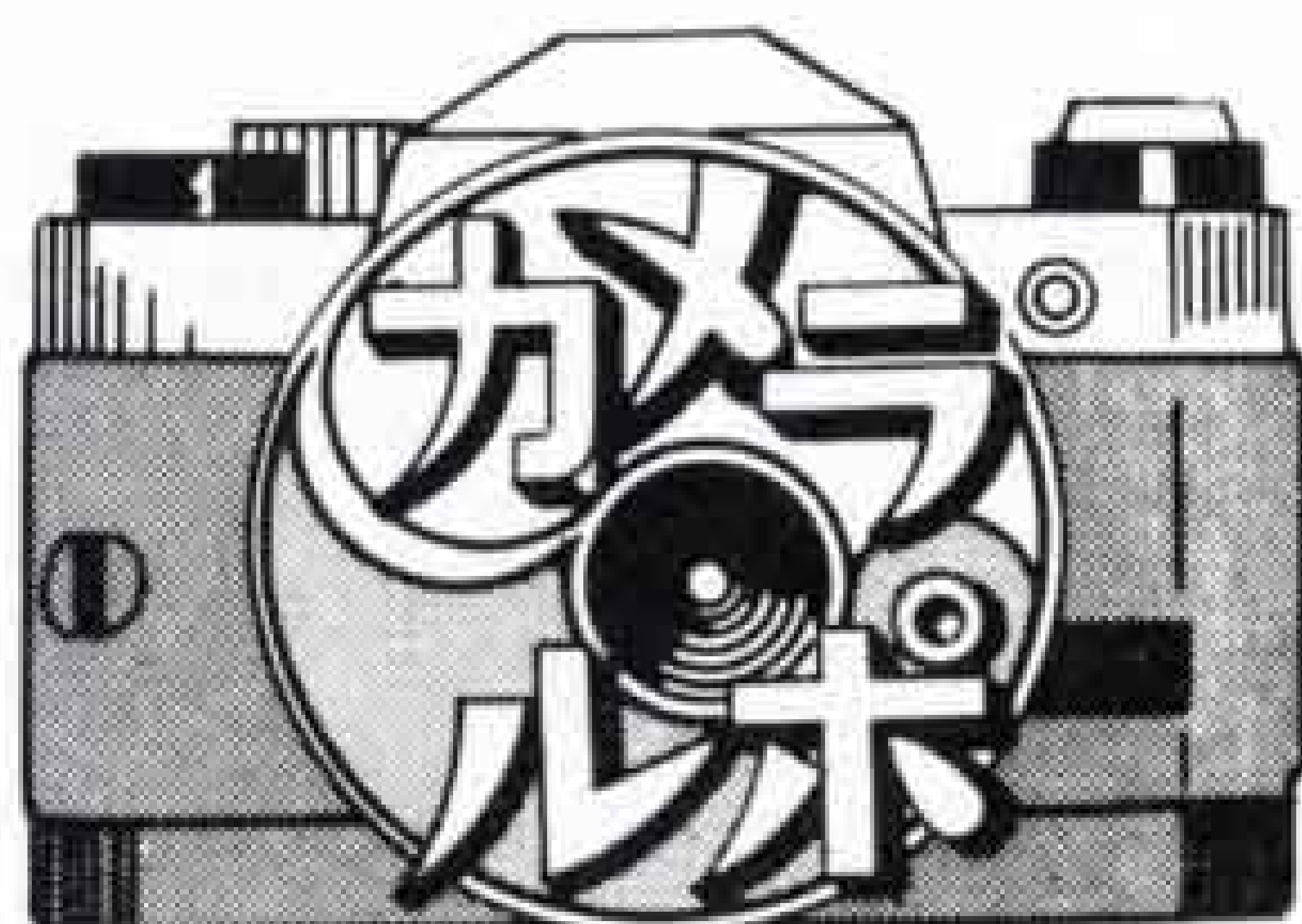
8月10日 道の日

# サイクリングで

# 道を考える

ふだん当たり前すぎて考えることもない道。市は、八月十日の道の日に、時には道路のことを考えてもらおうとサイクリングを行いました。コースは市役所から田子の浦を通って富士川緑地に向かい、

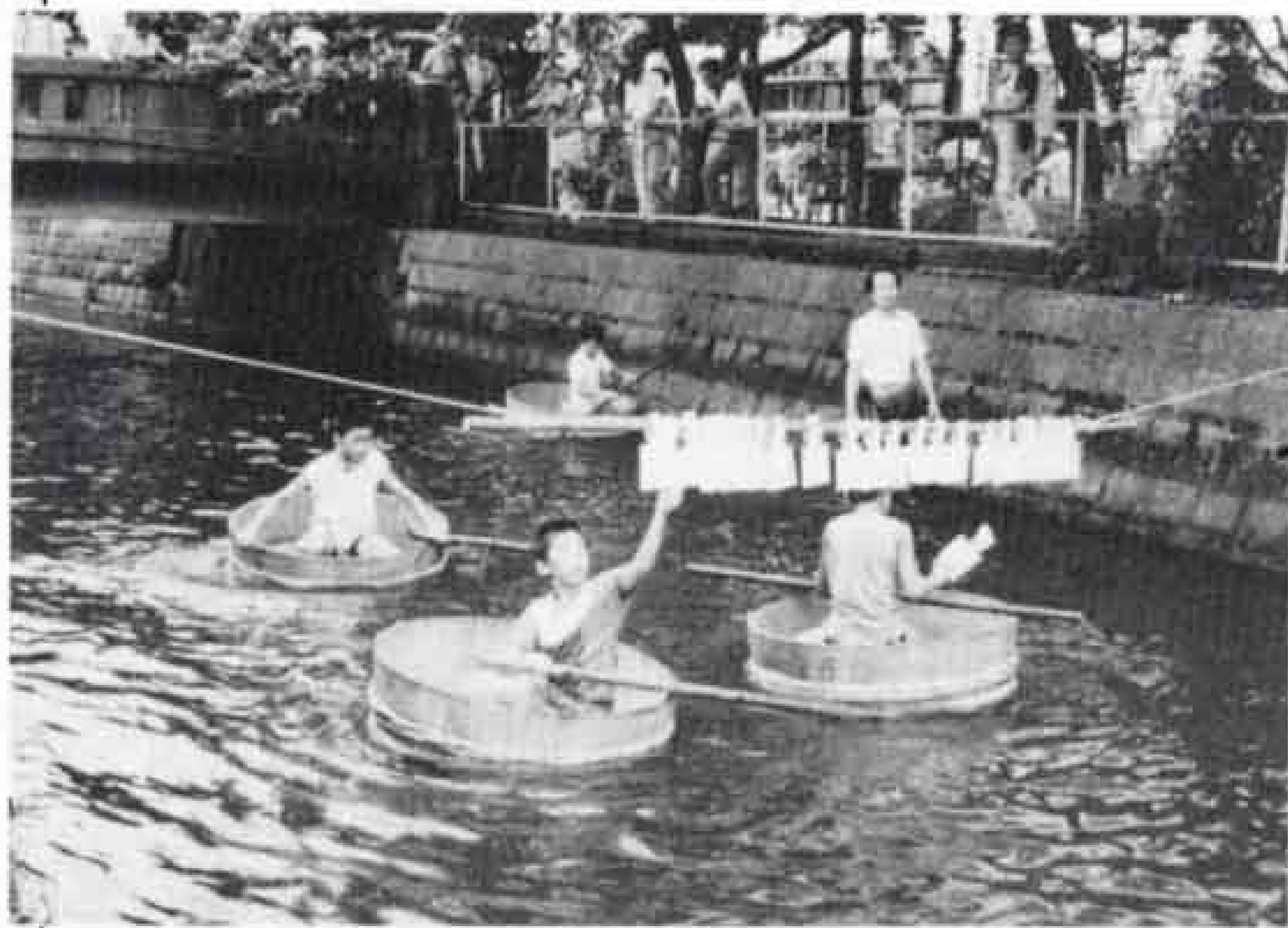
市役所に帰る予定でしたが、途中であいにくの大雨。やむなく田子浦小学校までとなりました。百七十人の参加者は、いつもは通らない小道も通り、道を改めて見直しました。



## たらい流し川祭り

### たらいの舟に悪戦苦闘

8月14日、今泉地区を流れる田宿川で「たらい流し川祭り」が開かれました。これは、田宿川をきれいにする運動を続けている地元町内会の皆さんが、川により一層親しんでもらうために行ったもので、ことして2回目。一寸法師ならぬ参加者は、たらいの舟に竹のかいを持ち悪戦苦闘しました。



＜カードを取ってリレー＞

## 保健婦人センターがオープン



地域の保健、婦人活動の拠点となる保健婦人センターが完成し、八月十九日落成式が行われました。建設場所は本市場の富士総合庁舎隣です。皆さんどうぞ御利用を。

## 昭和63年度富士市戦没者追悼式



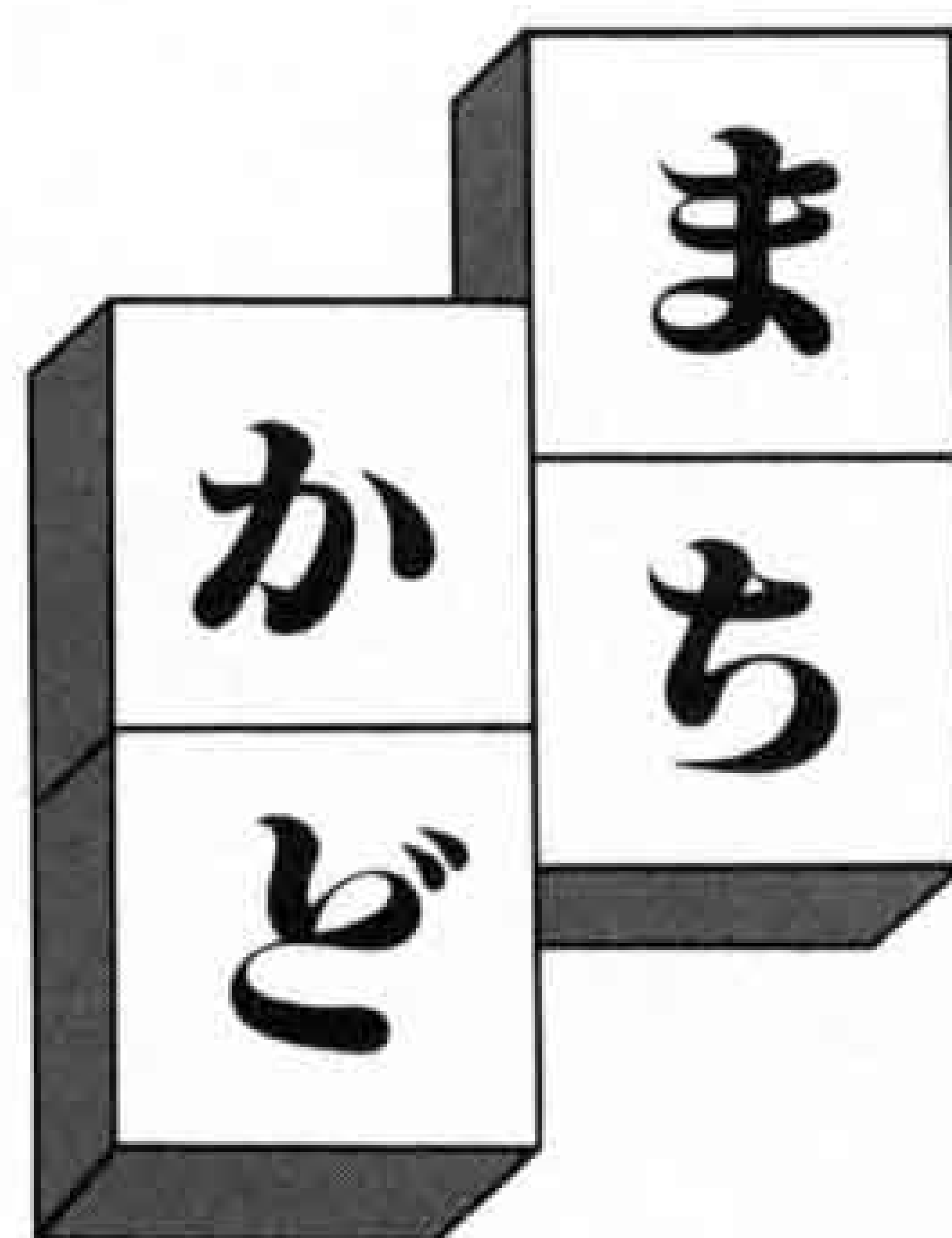
＜しめやかに行われた追悼式＞

### 戦没者よ 安らかに

終戦記念日の八月十五日、戦没者の追悼と平和を祈念する富士市戦没者追悼式が、吉原市民会館で行われました。

第二次大戦までの市内の英霊数は二千六百六十二柱、遺族世帯数は二千三百六十七世帯に及びます。当日は、約千人の皆さんが参加しました。

会場では、東京の戦没者追悼式のラジオ実況放送に合わせて正午に全員で黙禱をささげ、献花が行われました。参加者は平和のとうとさを改めてかみしめました。



# ネットワーク

「まちかどネットワーク」は、皆さんの地域の話題を中心にお届けするコーナーです。

皆さんの身近で起こった出来事、御意見などをお寄せください。連絡先：  
 市内永田町一―100 市広報広聴課 ☎  
 五―0133 内線二八三三  
 締め切りは毎月十五日です。

市長への  
手紙から

## 文化会館の

## 建設について

このコーナーは「市長への手紙」をお寄せくださった人の中から、意見・提言などを紹介します。今回は、吉原三丁目の水野英彦さんの「文化会館の建設」についてです。（「市長への手紙」の用紙は、各公民館などに備え付けられています）

〈市長への手紙〉

数年の内に文化会館をつくる  
との話題を聞いています。私は  
この件に大変期待しており、必  
要な事と思っています。現在の  
市民会館などが古くなったから  
とか、市民の声が「必要だ、必  
要だ」と言っているからとかだ  
けの発想でつくると、中途半端  
な物しかできないと思います。



水野英彦さん

建設に当たっては「あそこまで  
必要ない」とか、逆に「どうせつ  
くるなら徹底してよい物を」など  
いろいろな意見があると思います。  
私は他県・他市の人々が音楽を聞  
きに集まってくるような文化会館  
をつくってほしいと思います。  
富士にもクラシック・ジャズ・  
ポップスなどのファンが多くおり、  
みんな静岡、浜松、東京へ出かけ  
ています。東京のサントリーホー  
ルとまでは言いませんが、すべて  
の構成に専門家を選び、演奏する  
人が来なくなるような物をつくっ  
てください。中途半端な会館をつ  
くっても、すぐ飽きられてしま  
うのではないのでしょうか。

## 大・中・小の三ホールを検討

〈市長の答え〉

市長への手紙ありがとうございます。  
ました。

文化の拠点となる新文化会館の  
建設については、多くの皆様から  
多様な御意見・御提言が寄せられ  
ています。

公共の施設としてのホールには、  
このような皆様の多様な要求にこ  
たえることのできる機能が必要と  
なります。

このため、音楽主体の多目的な  
大ホールや、演劇主体の中ホール  
また、市民みずからが演じ、発表  
する場としての小ホールを設けて  
いく考えです。

現在、このような考え方につい  
てどうあるべきか市議会の文化会  
館建設特別委員会に図って、検討  
を進めているところです。

また、ホールの舞台や音響等の  
特殊部門については、それぞれの  
専門家から技術的アドバイスを受  
け、対応していく考えですので、  
御理解ください。

## 市展・工芸展で市長賞を受賞

やま なか く み こ  
山仲久美子さん

(田子・40歳)



受賞作は「エロティックアニマ  
ルII」。粘土の素地を上手に生かし、  
やわらかい動きの中に鋭い美しさ  
を表現した陶芸作品です。  
作品について「万物は土から生  
まれ、土に戻ります。土のもつて  
いるエロティシズムと人間のエロ  
ティシズムを重ねて表現してみま  
した」と語ります。



市展の市長賞は六十年に続い  
て今回が二回目。学生時代に舞  
台美術を専攻したとはいえ、粘  
土に触れたのは六年前。郷土陶  
芸家鈴木道雄氏の指導に刺激さ  
れ、ぐんぐんこの道にのめり込  
みました。昨年、市立博物館に  
陶芸室ができてからは、常連に。  
とはいっても家庭の主婦、家  
業の手伝いの合間をぬつての陶  
芸ですから、それなりに苦勞も  
ありました。「市長賞も家族の  
協力のおかげ。子供たちからみ  
たら落第ママでしょうね」と笑  
います。いまは十月二十七日か  
ら静岡の松坂屋で開く、初めて  
の展覧会の支度に大忙しです。



富士市のギネス

ほんま No.1

名前のいろいろベスト5



▽ここのしの名前の流行は…

女性の名前と言えば「…子」と言ったのは一昔前。時に応じて名前にも流行があります。

昭和62年生まれの女性の名前は、アユミ29人、メグミ26人、ユカ26人、サオリ25人、ミホ23人、となっています。

男性の名前は、ユウキ45人、ユウスケ41人、ヒロキ30人、ユウタ29人、ユウヤ26人の順で、ユウがつく名前の多いのが特徴です。

ちなみに昭和40年生まれの上位5人は、女性がマユミ63人、ヒロミ39人、ケイコ38人、ユミコ29人、ハルミ28人、男性がヒロユキ23人、カズヒロ20人、ヒロシ19人、アキラ・ケンジ・タカシ・タケシの各18人で、まったく違った名前になっています。



秋山紀子さん

ヘリコプターの女性操縦士が誕生

中野一丁目の秋山紀子さん(二十歳)は、富士市の女性としては初めて女性操縦士となりました。免許取得のきっかけは、「何でも挑戦する若者に」という父親の勧め。昨年の秋から何回か渡米し、現在まで自家用と事業用の二種類の免許を取りました。秋山さんは「空中停止するのが難しく最初は苦労しました。でも、自由に空を飛べる爽快さは何とも言えませんよ」とニコリ。



飯塚美奈子さん

「少年の主張」県大会で優秀賞を受賞

八月十九日、静岡市の県総合社会福祉会館で昭和六十三年度「少年の主張」県大会が行われ、富士市代表田子浦中三年の飯塚美奈子さんは、見事優秀賞を受賞しました。話の内容から話し方まで問われるこの大会に、県内の応募点数は一万八千余点。明るくて、「人前で話すのが大好き」という飯塚さんは、「みんな私の先生」というテーマで堂々と語りました。夏休みも毎日練習した努力が実ったとあって「もう感激…」と喜びの涙。

▷塩谷加代子さん親子(中央の二人)



昭和五十六年四月にオープンした市立博物館は、八月七日に見学入館者数二十万人を記録しました。二十万人目の入館者となったのは、瓜島の塩谷加代子さん。子供は雄平君(伝法小五年)の夏休み自由研究に付き添って入館したものです。八月十一日、記念式典が行われ、塩谷さんには、二十万人達成記念証と博物館特製の陶芸花器などの記念品が贈られました。

市立博物館の入館者が二十万人に



ハロー・ボンジュール 家族で国際交流

森島 澤田基司さん一家

家族でできる国際交流の一つに、外国人を自分の家に受け入れるホームステイがあります。今回は、ホームステイを積極的に受け入れている澤田基司さん一家におじゃましました。

六月にアメリカ人、七月にイスラエル人、八月にイタリア人と西ドイツ人夫婦というのが、最近澤田さんちを訪れた外国人。市内で毎月外国人を受け入れているというのは、おそらく澤田さん一家だけでしょう。

ホームステイを始めたのは74年。英会話グループで知り合った基司さんと佐美子さんが結婚し、さまざまな機関のホームステイ募集に応募したのが、きっかけです。

つた外国人でも一緒に生活すると、言葉や宗教・文化を乗り越えた人間的触れ合いができます。また、富士にいなながら、外国の風にあたれますよ」と語ります。そういうわけで、子供の洋司君(富士南小四年)と奈美ちゃん(同小二年)も国際感覚は充分。国際交流のモデル家族と言えるのではないのでしょうか。

▽左から佐美子さん、奈美ちゃん、洋司君、基司さん

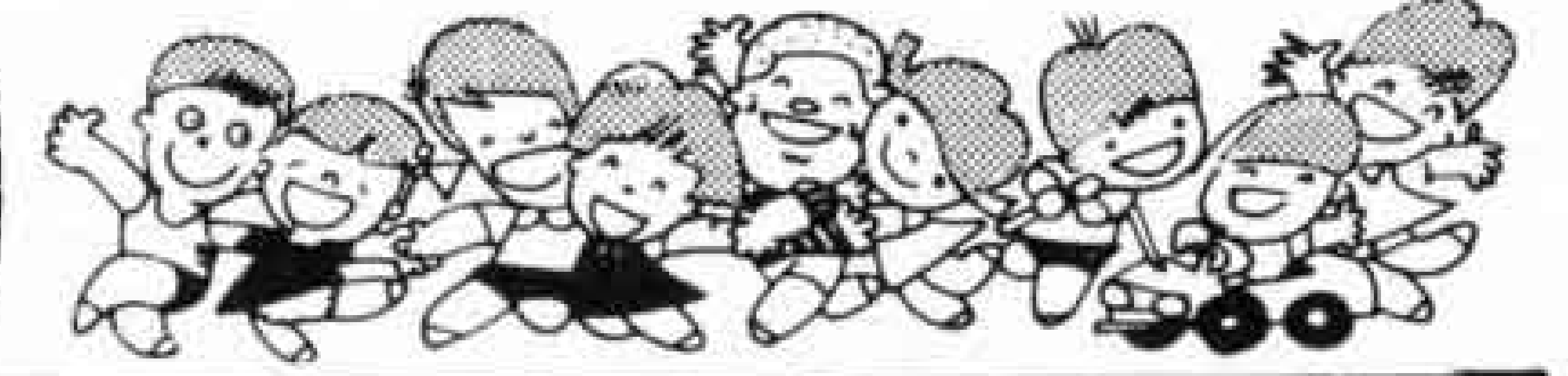


お二人はホームステイのだご味を「初めて会

行っています。日本人にありがちな過剰な外国人意識はまったくなく、積極的にみずからも楽しんでホームステイを行っています。



# 暮らしのたより



## ＝ まちづくり講演会 ＝

### もっと素敵なまちへ

とき 9月17日(土) 12:30～  
 ところ 富士市農協会館・大ホール

内容

- ☆講演・田部井淳子(登山家)  
 テーマ「未知への道」
- ・池田芳一(飛騨高山国際工芸  
 学園学長・哲学博士)  
 テーマ「新しい時代・新しい  
 まち」

☆スライドフラッシュほか

問い合わせ 富士青年会議所 ☎53-3366 ※託児室を用意致します。

## 富士文庫寄贈図書展

9月9日～23日

富士市立博物館  
 Tel 21-3380

## 薬草展

9月19日～24日

市役所2階市民ギャラリー  
 問い合わせ 広見荘Tel21-5558

## 民話テレホンサービス

☎53-1111

9/12～9/25

「曾比奈の八王子神社」 大淵中

第22回

## 富士市畜産共進会

9月22日(木) 9:00～

中央公園駐車場

問い合わせ 農政課内線2564

## 第22回 市スポーツ祭

参加資格 市内に在住、在勤または在学している人ならだれでも参加できます。  
 問い合わせ 各競技団体事務所または文化体育課 内線2723

大会名	期日	会場	申し込み先(事務所)	対象及び種目	申し込み期限
アーチェリー	10月2日	富士見高校	平垣268-2 栗原茂久方 ☎61-0835	高校、一般	9月25日
剣道	10月30日	勤労者体育センター	比奈1357-19 鈴木善比幸方 ☎34-0686	中、高、一般	9月30日
柔道	10月9日	勤労者体育センター	吉原5丁目4-3 高田徹方 ☎52-1027	小、中、高、一般	9月26日
ソフトボール	10月9、16、23日	富士川緑地	厚原160-4 白川光雄方 ☎71-4421	中学女子、一般公募チーム 協会登録チーム	9月30日
卓球	10月1、2、30日	市立体育館	鮫島475 川久保正行方 ☎61-1555	小、中、高、一般	10月21日 中学生は9月23日
テニス	10月9、16、23日	総合運動公園庭球場ほか	松岡565 パピーテニスクラブ ☎63-8575	高校、一般	9月25日
バレーボール	10月9日	JATCO体育館ほか	今泉5丁目6-45 小澤進方 ☎52-5299	小、中、高、一般	9月22日
陸上競技	10月23日	総合運動公園陸上競技場	永田町1丁目100 市教委文化 体育課 ☎51-0123内線2723	小、中、高、一般	10月1日



## 我が家のアイドル

♡応募多数のため掲載が遅れています。いましばらくお待ちください♡



あや  
鈴木綾 S62.8.19生  
父・和幸 母・里美(鈴川東町)「ミルク、もう終わっちゃたよ」



はるな  
仲川元菜 S60.9.11生 幸佑  
S62.7.2生 父・日出男 母・久美子(長通り)「僕、お姉ちゃんの子分なの」

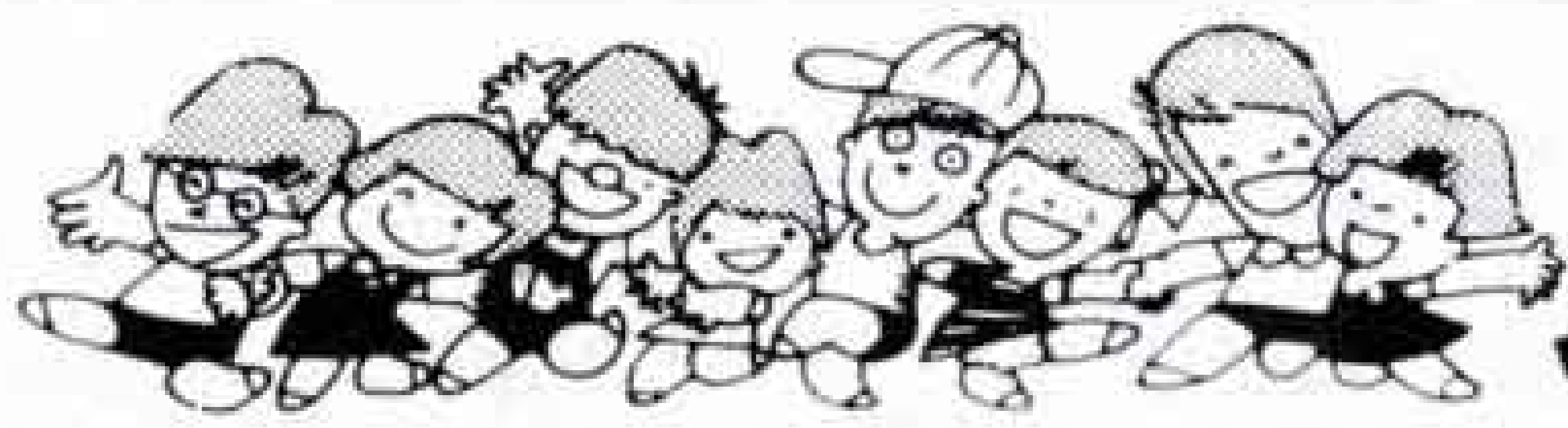


なつみ  
村松菜津美 S60.8.15生  
あやの  
綾乃 S61.10.23生 父・雅之 母・万里子(今泉)「我が家のお姫様たちです」

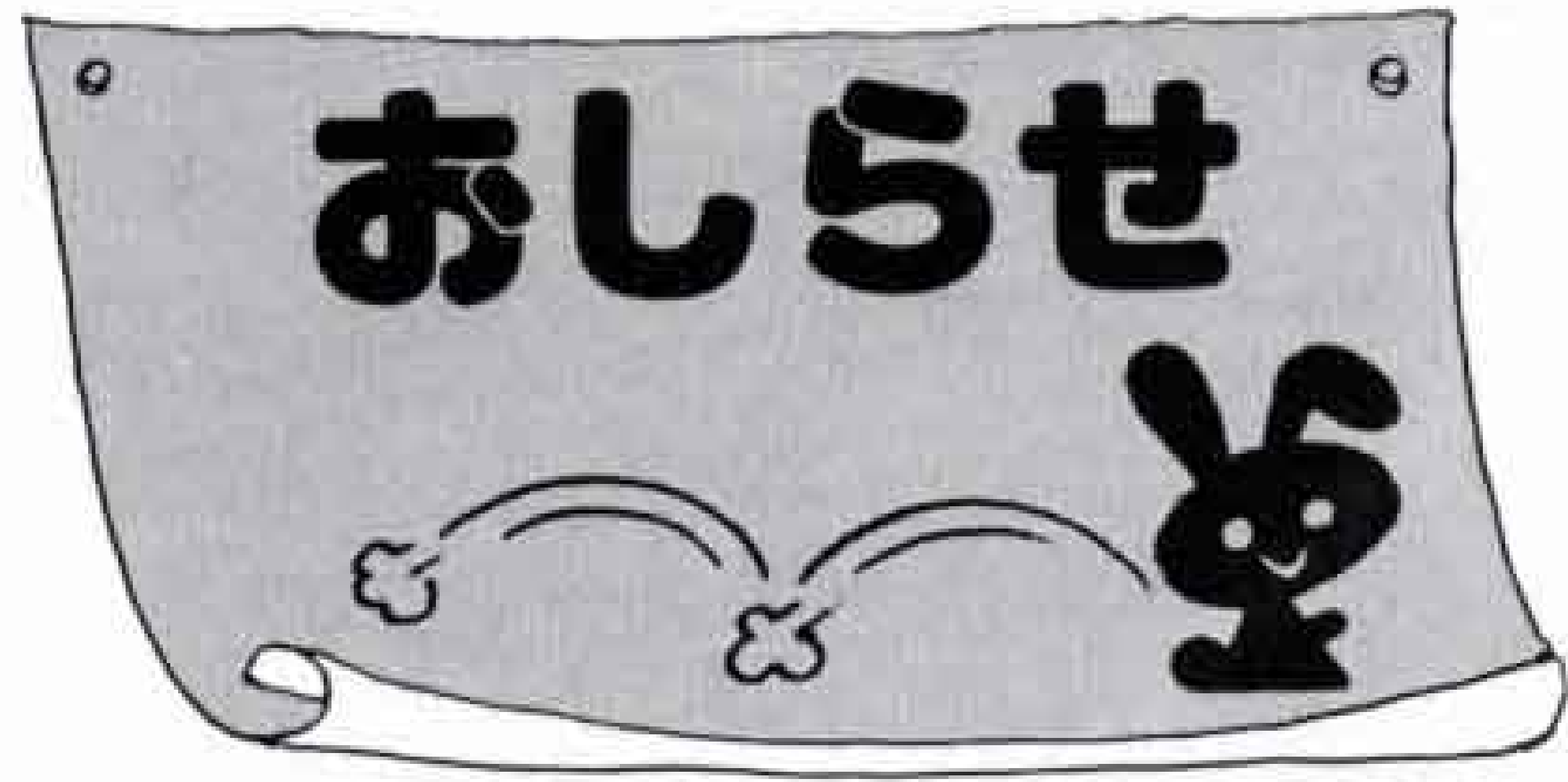


ちか  
木下知香 S61.11.2生  
父・義昭 母・直美(今宮)「私、外で三輪車に乗るのが一番楽しいの」





# 暮らしのたより



## '89年版県民手帳の予約受付

価格 大型判 (9cm×14.5cm) 420円  
 小型判 (7.3cm×12cm) 350円  
 申し込み 9月30日までに広報広聴課  
 へ直接または電話で。内線2824

## 国民年金保険料の お支払いは口座振替で

国民年金は、すべての皆様が安定した老後をおくるための基本となる制度です。しかし、納め忘れがあると事故や病気で障害者になったり、あるいは母子家庭になったときに、年金が受けられないことがあります。「口座振替」なら、金融機関で一度手続をされますと自動的に振替、納付されますので安心です。  
**申し込み手続** 預金口座のある市内の金融機関（郵便局は除く）へ納付書、預金通帳、印鑑を持参する。

問い合わせ 国民年金課 内線2344

## 農業委員会委員選挙

富士市農業委員会委員の任期が10月31日で満了となります。これに伴い委員の選挙を行います。

**立候補できる人 (定数 26人)**

- (イ)富士市に住所がある満20歳以上の人
- (ロ)10アール以上の農地で耕作の業務を営む人、及び同居親族またはその配偶者で年間60日以上耕作に従事する人

☆説明会 9月28日(水) 13:30～市役所10階予備室

☆立候補届出日 10月9日(日) 8:30～17:00 市役所7階第3会議室

☆投票日 10月16日(日)

問い合わせ 農業委員会 内線2553

## 健康保険と厚生年金に すべての法人事業所は加入を

63年4月から健康保険と厚生年金保険の適用範囲が拡大され、従業員の数を問わず、すべての法人事業所が健康保険と厚生年金保険に加入しなければならなくなりました。該当する事業所は、今すぐ社会保険事務所で加入の届け出を行ってください。

問い合わせ 富士社会保険事務所  
☎61-1900

## 危険物取扱者試験

とき 11月6日(日)  
 ところ 受験票で通知します  
 内容 (1)甲種危険物取扱者  
 (2)乙種第4類危険物取扱者  
 (3)丙種危険物取扱者

受付期間 9月10日～20日  
 申し込み、問い合わせ 消防本部予防課 内線3213

## 戦後、ソ連・モンゴルに 強制抑留された皆さんへ

このたび、平和祈念事業特別基金等に関する法律の成立に伴い、戦後、ソ連またはモンゴルに強制抑留された人で日本に帰還した人、またはその遺族に慰労品(書状・銀杯)を贈ることになりました。また、これらの人たちのうち

年金、恩給等を受給していない人には更に慰労金として10万円(2年償還の記名国債)を支給します。該当する人は、請求してください。

請求期限 昭和68年3月31日まで(請求書は社会課にあります)

問い合わせ 社会課 内線2311

## 無料住宅相談所

とき 毎週木曜日 10:00～15:00  
 ところ 市役所2階ロビー  
 内容 新築、増改築、浴室・台所・玄関・屋根などの補修相談  
 問い合わせ 商業労政課 内線2592、全建建築センター ☎38-1085

## 老人及び障害者住宅整備 資金貸付の保証人について

前号でお知らせしたお年寄りや障害者の住宅整備資金の貸付は、これまで連帯保証人が必要でしたが、今回から保証会社の保証制度も利用できるようになりました。締め切りは9月24日。

申し込み 福祉課 内線2320

## いっせいで防疫

月日	午前	午後
9月21日(水)	富士見台1 富士見台2北南 富士見台3 富士見台4西東 富士見台5～7	久保町
" 22日(木)	若松町1 荻の原	一色 若松町2・3 高山
" 26日(月)	田中町 柏原町1	柏原町2 神谷緑町
" 27日(火)	浮島町3	浮島町2・1
" 28日(水)	鈴川町5 鈴川浜町西 鈴川浜町中	鈴川浜町東 今井本町
" 29日(木)	今井毘沙門町 今井東町 西田中町 柏原町3	大野町 檜町
" 30日(金)	江尾町1・2	増川町1～3
10月3日(月)	川尻町1・2	神谷1・2
" 4日(火)	中里町1・2 中里曙町 中里町4	富士岡渡脇町 富士岡花守町
" 5日(水)	富士岡本花守 富士岡町1・3	富士岡町2 富士岡入町

## くらしのコーナー

## ブラックビジネス

「あやしい…」と思ったら

消費生活センター  
相談室へ

☎ 64-8996

(本市場432-1 保健婦人センター内)





# 暮らしのたより



## ポリオ(小児マヒ) 生ワクチン予防接種

とき 10月4日(火)～7日(金) (予備日 10月12日(水)、14日(金))

### 対象者

- ・1回目 昭和63年1月1日から6月30日までに生まれた乳幼児
- ・2回目 昭和62年7月1日から昭和62年12月31日までに生まれた乳幼児
- ・昭和62年6月30日までに生まれた満4歳未満の乳幼児で、病気等の理由で投与を受けていない乳幼児

※問診票のない人は、母子健康手帳のほかに印鑑を持参し、体温を朝と会場へ来る前の2回測ってきてください。

◎詳しい日時・会場等は健康カレンダーを御覧ください。

### 問い合わせ

保健婦人センター ☎64-8991

## 健康被害予防事業

### 健康相談開設のお知らせ

公害健康被害補償法の改正により、3月1日から新規患者の認定がなくなりました。そこで市は、新規事業として、呼吸器疾患やアレルギー等で困っている人の健康の回復・保持及び意識の向上を図るため、健康相談事業を開設します。お気軽にお出かけください。

とき 9月13日、10月11日、11月8

## 9月の休日当直医

内科 救急医療センター 51-0099 津田  
小児科

### ◇9月11日(日)

外科 松本整形 71-2570 久沢  
" 秋山外科 34-0075 富士岡  
眼科 加藤医院 34-0011 比奈  
産婦人科 池田産婦人科 21-2228 石坂  
柔道整復 丸山接骨院 61-4720 森島

### ◇9月15日(木)

外科 神谷外科 61-5900 川成島

日、12月13日、昭和64年1月10日、  
2月14日、3月14日  
ところ 保健婦人センター  
申し込み、問い合わせ 保健婦人センター ☎64-8994

## 国民健康保険の「保険証」の更新について

国民健康保険の「保険証」が10月1日から新しくなります。新しい保険証(色はふじ色)は、9月下旬に世帯主あてに郵送します。

なお、特別な事情もなく、国民健康保険税を納めていない世帯は、次のような取り扱いを受けます。

- ①保険証の代わりに「被保険者資格証明書」を交付します。
- ②この証で病院等で診療を受けますと、その医療費は一たん全額支払っていただき、後で領収書を持参の上国民健康保険課で特別療養費の支給申請手続きをしていただきます。
- ③高額療養費、助産費等の支給がある場合は、滞納している保険税に充当していただきます。

※被保険者資格証明書の交付を受けても保険税は納めていただきます。

◎特別な事情により納められない場合 税務室納税担当に御相談ください。

### 問い合わせ

国民健康保険課 内線2340～2342  
税務室納税担当 内線2361～2365

## 身体障害者の更生相談

身体障害者相談員は身体障害者の皆さんのために次の相談を行っています。

相談内容 医療・補装具・施設入所・生活・職業・結婚相談等

問い合わせ 福祉課2316

外科 鈴木整形 52-2213 宇東川  
産婦人科 望月産婦人科 34-0445 西比奈  
柔道整復 田迎接骨院 61-5490 柚木

### ◇9月18日(日)

外科 川村病院 61-4050 中島  
" 米山外科 52-0275 今泉1  
眼科 天神眼科医院 23-7050 富士宮  
産婦人科 谷産婦人科 61-0039 八幡町  
柔道整復 中村接骨院 61-1073 横割1

### ◇9月23日(金)

外科 竹澤医院 63-7373 宮島  
" 渡辺病院 51-3751 錦町

### 身体障害者相談員

中村広地(岩本) ☎64-2204、青山雅信(御幸町) ☎52-3757、菊池光男(石坂) ☎51-1851、加藤光行(大淵) ☎35-0329、宮川徳平(今泉) ☎52-2977、浅羽法作(中里) ☎34-3320、小林幸雄(中里) ☎34-3585、山口光夫(富士岡) ☎34-0776、中西正己(西船津) ☎34-1544、大坂喜康(天間) ☎71-1645、佐野保男(久沢) ☎71-3429、志田太郎(五貫島) ☎64-1029、井出欣男(森島) ☎61-7289、池田英邦(森島) ☎63-3507、藤井邦夫(元町) ☎61-2263、鈴木正作(伝法) ☎51-2671、藤川義一(比奈) ☎34-2144、鈴木礼子(蓼原) ☎63-2906、伊藤都一(松岡) ☎61-2871、小野公男(原田) ☎53-6371、片岡みさ江(今泉) ☎52-3580、村瀬まつ枝(鮫島) ☎63-4727、鈴木亘(中野) ☎35-1505、池谷一夫(鈴川) ☎32-1826、伊藤徳治(横割) ☎63-9783、中西政通(西船津) ☎38-0659

## お年寄りの心配事相談

心の悩み・老人性痴呆などでお困りの人に専門医が相談に応じます。

とき 9月22日(木) 13:30～15:00

ところ 富士保健所

申し込み、問い合わせ 電話で富士保健所へ ☎65-2155、2156

今月の納税  
固定資産税 都市計画税 第3期  
納期 9月15日(木)～30日(金)  
(納税はお早目に)

産婦人科 柵山産婦人科 71-4771 厚原  
柔道整復 清接骨院 71-3177 入山瀬

### ◇9月25日(日)

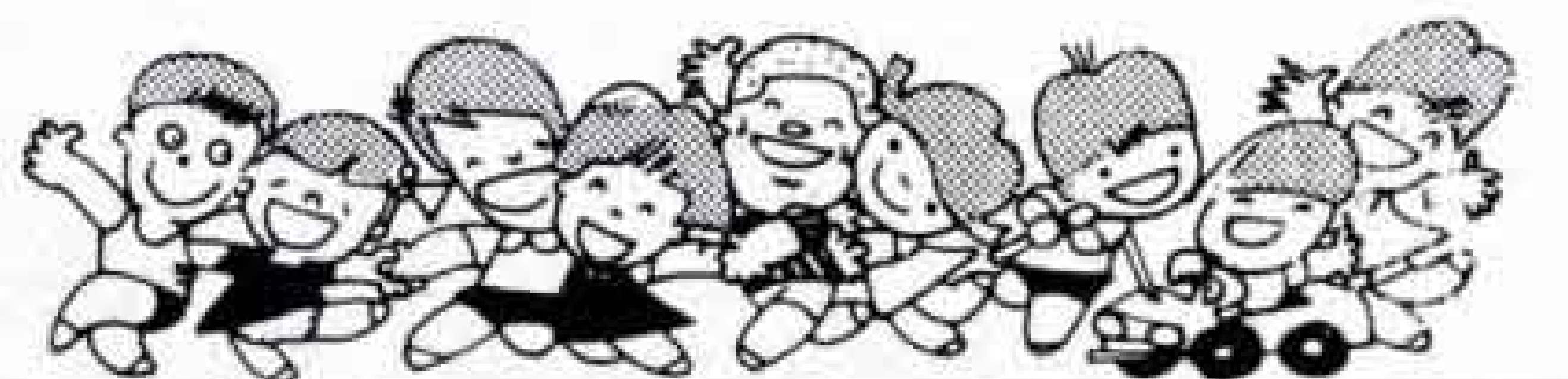
外科 渡辺整形 61-0655 川成島  
" 米山病院 52-3060 吉原4  
眼科 吉原中央眼科 53-0360 吉原3  
産婦人科 武田産婦人科 63-5122 宮島  
柔道整復 近藤接骨院 52-5187 今泉3

※歯科は歯科医師会館 ☎53-5555です。

平日夜間及び休日当直医の問い合わせは ☎51-9999



# 暮らしのたより



## 3歳つ子育児セミナー

**とき** 10月25日(火) 9:45~15:00  
**ところ** 保健婦人センター  
**対象** 3歳児を持つ父母や祖母  
**内容** 3歳児の身体、健康、知能、言語、生活環境について専門の先生が相談に応じます。  
**申し込み、問い合わせ** はがきに育児セミナー参加希望と書き、9月30日までに〒417 市内永田町1-100 市社会教育課へ 内線2717

## 技能功労者の推薦を

市は60歳以上(11月1日現在)の人で30年以上同一職種に従事し、その技能が極めて優れた人を「技能功労者」として毎年表彰しています。あなたの近くに、このような人がいましたら推薦してください。  
**推薦手続、問い合わせ** 10月15日までに、商業労政課へ 内線2592

## 体力づくり市民大会

**とき** 10月10日(月) 9:30~  
**ところ** 総合運動公園 陸上競技場  
**種目** ◎地区対抗1,600mリレー

1チーム12人(地区推薦チーム)  
 ◎家族対抗リレー  
 1チーム4人(両親、子供2人)  
 高学年の部(小学生5・6年の子供がいる場合)  
 低学年の部(小学生4年以下2人)  
**申し込み、問い合わせ** 9月24日(土)までに文化体育課へ 内線2723

## シルバー健康体操教室

**とき** 10月5日~12月7日 毎週水曜日 計10回  
 前半 9:30~10:30  
 後半 10:40~11:40  
**ところ** 富士柔剣道場  
**対象者** 60歳以上の一般男女  
**定員** 50人(先着順)  
**受講料** 800円(保険料を含む)  
**申し込み、問い合わせ** 9月20日(火)~24日(土)までに受講料を添えて富士市施設利用振興公社へ。  
 勤労者体育センター ☎35-0672  
 吉原市民会館 ☎52-0740  
 富士文化センター ☎61-6262

## 「NHK趣味の園芸」の視聴者募集

市と「みどりと環境美化を推進する市民の会」は、この秋実施する「ふじグリーンフェア・緑と花の百科展」の会場において行う「NHK趣味の園芸」の視聴者を募集します。  
**とき** 10月9日(日) 10:00~12:00  
**ところ** 市役所駐車場  
**申し込み、問い合わせ** はがきに住所、

## 園芸コーナー

### ◆都市の緑化に最適◆

# ツタ

塀や壁を見事に彩るツタ。都市の過酷な環境によく耐え、視覚に訴える効果の高いツタは、都市緑化に欠かせない植物であるとともに、家庭のブロック塀やネットフェンスを手軽に緑で覆うのに適した人気の高い植物です。  
 ツタの和名は「伝う」に由来し、文字どおり茎から気根や吸盤を出して縦横自在に伸び広がる植物です。ツタには大別して、ブドウ科のツタ(ナツツタ)とウコギ科のキツタ(フユツタ)の2種類があります。甲子園球場のツ

タで有名なブドウ科のツタは、成長が早く管理に手がかからないので広い壁面のカバーに適しています。また、落葉性で紅葉が美しいのも特徴です。  
 一方のウコギ科のキツタは、一年中緑を絶やすことがない常緑性です。ツタに比べて葉が小型で白斑が入るものが園芸品種として広く出回っているため、こちらを本来の「ツタ」だと思っている人が意外と多いのです。  
 キツタは、「西洋キツタ」とも「アイビー」とも呼ばれるヘデラ・ヘリックス、ヘデラ・カナリエンシス等の渡来種の方が最近では主流になりつつあり、性質も登はん力と分岐性にすぐれ、日陰にも強健であることから、家庭で

氏名、電話番号、視聴希望人数(大人・子供の別)、園芸相談希望の人は相談内容を記入し、みどりの課(市内永田町1-100)へ 内線2418

## 第22回市展の結果

### ☆毛筆一般の部

市長賞	大村 初代 (宮島)
議長賞	田中 章恵 (久沢)
教育委員長賞	大村 正子 (厚原)
教育長賞	中村美恵子 (鈴川中町)

### ☆毛筆高校の部

市長賞	稲葉 飛鳥 (富士見高)
議長賞	成瀬 智子 (富士東高)
教育委員長賞	望月 由紀 (富士見高)
教育長賞	佐藤真理子 (吉原高)

### ☆硬筆一般の部

市長賞	川原崎絹江 (今泉)
議長賞	味岡 漾子 (富士見台)
教育委員長賞	秋山 豊 (厚原)
教育長賞	鈴木 明美 (富士見台)

### ☆硬筆高校の部

市長賞	永井 敏枝 (富士東高)
議長賞	原田香菜子 (富士宮北高)
教育委員長賞	勝亦 千恵 (吉原商業高)
教育長賞	川島 利枝 (富士見高)

### ☆工芸の部

市長賞	山仲久美子 (田子)
議長賞	井出智江子 (入山瀬)
教育委員長賞	香取 俣枝 (横割)
教育長賞	中島 正子 (厚原)

### ☆写真の部

市長賞	遠藤 正 (大野新田)
議長賞	鈴木 巖 (中島)
教育委員長賞	丸山 美好 (比奈)
教育長賞	松永 隆司 (津田)

用いるにはもってこいのカバープラントだと言えます。

植栽時期は、初夏と秋口。20~30センチの間隔を置いて植え付け、頂部をカットすればよく分岐します。施肥は冬場に有機性肥料を根元に与えてやります。増殖はキツタの場合はさし木、ツタの場合は実生が適しています。



△市役所市民広場のキツタ

# ふるさとの昔話



◁現在のからかさ木



丘地区の傘木からかさぎにちようと傘を開いたような木があります。昔、ここを通った源頼朝が傘がわりに雨宿りしたところといわれ、地名の由来になっています。

## 丘のからかさ木

## 大きな木に雨宿り

鎌倉時代、源頼朝は富士山の裾野で巻き狩り（けものを四方から取り巻き、捕らえる）をよく行いました。

巻き狩りの途中、大勢の家来を連れた頼朝が、ある村落に入ると、空がわか曇って、雨が降ってきました。

たまたま近くに大きな木があり、頼朝はその木の下に駆け込みました。からかさのように枝を広げた木は、雨宿りするにはちょうどよい木でした。

## 頼朝が命名

頼朝は通りかかった年寄りに、「この村の名は、何と言うのか」と尋ねました。年寄りは、「いまだに村の名前はついていません」と答えました。すると頼朝は、「この木はからかさのかわりになつてくれた。村の名をからかさ木

と答えた。すると頼朝は、「この木はからかさのかわりになつてくれた。村の名をからかさ木」と答えた。すると頼朝は、「この木はからかさのかわりになつてくれた。村の名をからかさ木」と答えた。

としたらどうじゃ」と言いました。

老人は早速村人に話して、村の名をからかさ木村と呼ぶようにしました。

## ロマンを感じるね

からかさ木を管理する望月忠男さん（六十五歳）は「昭和四十一年の台風二十六号で、先代の木が倒れてしまい、今の木は先代の根元から生えてきた四代目です。木はタブの木で、自然にからかさのようになっています。この木のそばを頼朝が通ったと考えるとロマンを感じるね。伝法の一万歩コースになり、最近訪れる人も多いよ」と語ってくれました。



望月忠男さん

## 地名の由来



たて蓼 はら原

蓼原村は非常に古くからの村です。江戸時代の初めのころ、古郡氏が加島新田を開発したときは、既に村として成立していた、その石高は千石以上でした。江戸時代には東海道の沿線の村として繁栄しました。村名の「蓼原」と言うのは、一説では、この付近にタデが多く生えていたので蓼原村と呼んだと言われます。

## こちら編集室

さて、もう九月。ことは、セミの鳴き声も、海も、頭がジーンとくるかき氷も体験せずに秋を迎えてしまいました。ギラギラ輝く夏の太陽にあまりお目にかかれなかったのは残念ですね。「やはり夏は暑くなければ」のひとり言に編集長は「去年の猛暑のとき、『暑い夏はもうこりこり』と言ったのはだれだ」ときついお言葉。

## ニイハオ 你好



## 嘉興市

▽嘉興市の中学校における語学学習



## 嘉興市のことば

中国には日本の25倍を超える国土に約11億の人々が生活しています。昔から、山一つ隔てれば、また、川一つ隔てれば言語も風俗も異なると言われるお国柄だけに、言葉を取り上げてても大きな違いがあります。

一口に中国語と言いますが、北と南とはまったく違う言葉です。

上海に近い嘉興市は、言語的に言えば「呉方言」つまり上海語圏に入ります。

私たち外国人が一般に中国語として学ぶ「普通話」は、方言の中でも最も代表的な北京語とほぼ一体をなすもので、標準語といえます。

標準語は嘉興市初め浙江省の全域でも、公式の場やテレビ・ラジオ等で使われていますが、市民が一般的に使っているのは上海語に近い言葉です。

しかし、市内の小中学校では「普通話」教育が徹底しています。