

# 広報 心じい

63.3.5

No.475

## 主な内容

固定資産の評価替え	2
カメラルポ	3
公民館で生涯学習を	4・5
まちかどネットワーク	6・7
暮らしのたより	8~11
ふるさとの昔話	12



△心のこもった作品が多く、人気が集まった陶器コーナー



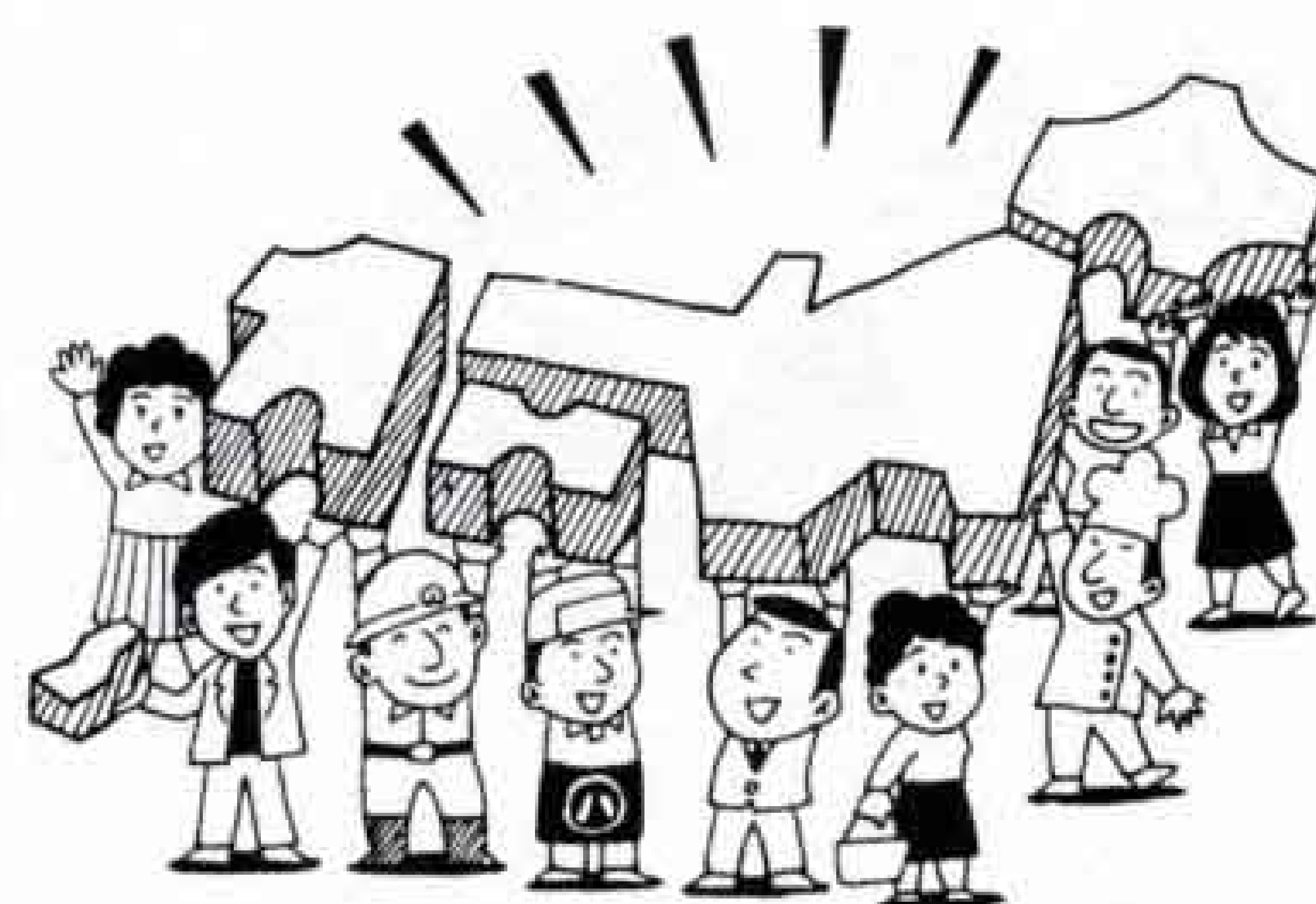
△根気のいる作業を続ける園生

精神薄弱者の授産施設市立「くすの木学園」の作品展示即売会が、2月18日から22日までユニー吉原店で行われました。作品はいずれも園生の手づくりでトイレットペーパー、陶器、ペーパーフラワー、流木の置き物など5,000~6,000点。「毎年即売会を楽しみにしている」という常連さんを初め多くの市民が来場しました。くすの木学園に温かい気持ちをお寄せくださった皆さん、ありがとうございました。

## くすの木学園 第9回作品展示即売会 ふれあいの輪、より大きく



△美しいペーパーフラワーで、会場は一足早く春の雰囲気も



# 昭和63年度は 固定資産の

# 評価替え

昭和六十三年度は三年に一度の固定資産の評価替えの年です。固定資産税は毎年一月一日現在で、土地・家屋・償却資産を所有している人に課税されます。この固定資産のうち、土地と家屋の評価を三年ごとに見直すのが評価替えです。評価替えは、資産価格の変動に対応して評価額を適正で均衡のとれた価格にするもので、正しく公平な課税に欠かせない制度です。

## 土地の評価

土地の評価は自治大臣の定めた土地基準に基づき国、県の指導により行っています。評価は売買実例価額を基準に、<sup>※1</sup>地価公示価格、<sup>※2</sup>地価調査価格、<sup>※3</sup>不動産鑑定価額等も参考としています。

宅地の評価は市街地的形態が形成されている地域と、そうでない地域では異なります。そこで市内を百二十八の状況の類似する地域に分類し、前に述べた売買実例価額等の変化に応じ、評価額の見直しを実施します。評価額は各区画ごと、各筆ごとに定められます。

- ※1 国土庁の土地鑑定委員会が地価公示法に基づき毎年一回公示する価格
- ※2 県が国土利用計画法に基づき基準地の標準価格を決定し、毎年発表する価格
- ※3 市が委託した不動産鑑定士が調査鑑定した価格

## 土地の税負担の

### 緩和措置

土地の評価替えの結果、税負担

が急にふえるのを緩和するために、税負担の調整措置がとられます。

昭和六十三年度の評価替えに伴い、六十三年度から六十五年度までの税負担は、宅地等の場合、毎年度の増税額がそれまでの最高三割を超えない範囲で調整されます。一般農地の場合には、最高二割を超えない範囲で調整されます。個々の土地に対して具体的に適用される負担調整率は、左の算式によって求められる上昇率に基づいて左の表により求められます。

$$\text{上昇率} = \frac{\text{昭和63年度 評価額}}{\text{昭和62年度 課税標準額}}$$

区分	上昇率	負担調整率
宅地等	1.15倍以下のもの	1.05
	1.15倍～1.3倍以下	1.1
	1.3倍～1.5倍以下	1.15
	1.5倍～1.7倍以下	1.2
	1.7倍～1.9倍以下	1.25
	1.9倍を超えるもの	1.3
農地	1.075倍以下のもの	1.025
	1.075倍～1.15倍以下	1.05
	1.15倍～1.3倍以下	1.1
	1.3倍～1.5倍以下	1.15
	1.5倍を超えるもの	1.2

## 住宅用地に対する

### 課税標準の特例

小規模住宅用地とその他の住宅用地については、税負担を特に軽減する必要から、課税標準の特例措置が設けられています。

皆さんのお持ちになっている宅地で住宅が建てられており、その土地の面積が二百平方メートル以下の場合は、評価額の四分の一が課税標準となります。それ以上の場合は住宅の十倍までの面積が評価額の二分の一の課税標準となる特例措置があります。

## 家屋の評価替え

新築分家屋の評価については、昭和六十三年度の評価基準が改正されました。その内容は家屋の構造、用途等により若干の違いがありますが、木造家屋で、おおむね一％の上昇となっています。

在来の家屋については、木造で一％の上昇率を乗じ、さらに経過年数による経年減点補正率を乗じて評価額を算出します。この評価額が、六十二年年度に対して減価となるものは減額し、増加となるものは据え置きとなります。非木造家屋は経年減点補正を乗じて、前記と同じく減価となるものについては減額となります。

## 固定資産課税台帳

### の縦覧

固定資産の所有者は土地、家屋、償却資産の課税台帳をご覧になれます。  
とき 四月一日～二十日  
(土の午後、日は除く)  
ところ 税務室資産税担当

## 新築住宅の軽減

次に該当する場合、百平方メートルに限り三年間、二分の一に固定資産税が減額されます。ただし、耐火建築住宅で三階以上のものは、五年間減額となります。

- ・居住用の専用住宅で一戸の延床面積が四十平方メートル以上二百平方メートル以下。
- ・共同住宅等は独立一区画が三十五平方メートル以上。
- ・併用住宅は居住部分の床面積が二分の一以上で四十平方メートル以上二百平方メートル以下。

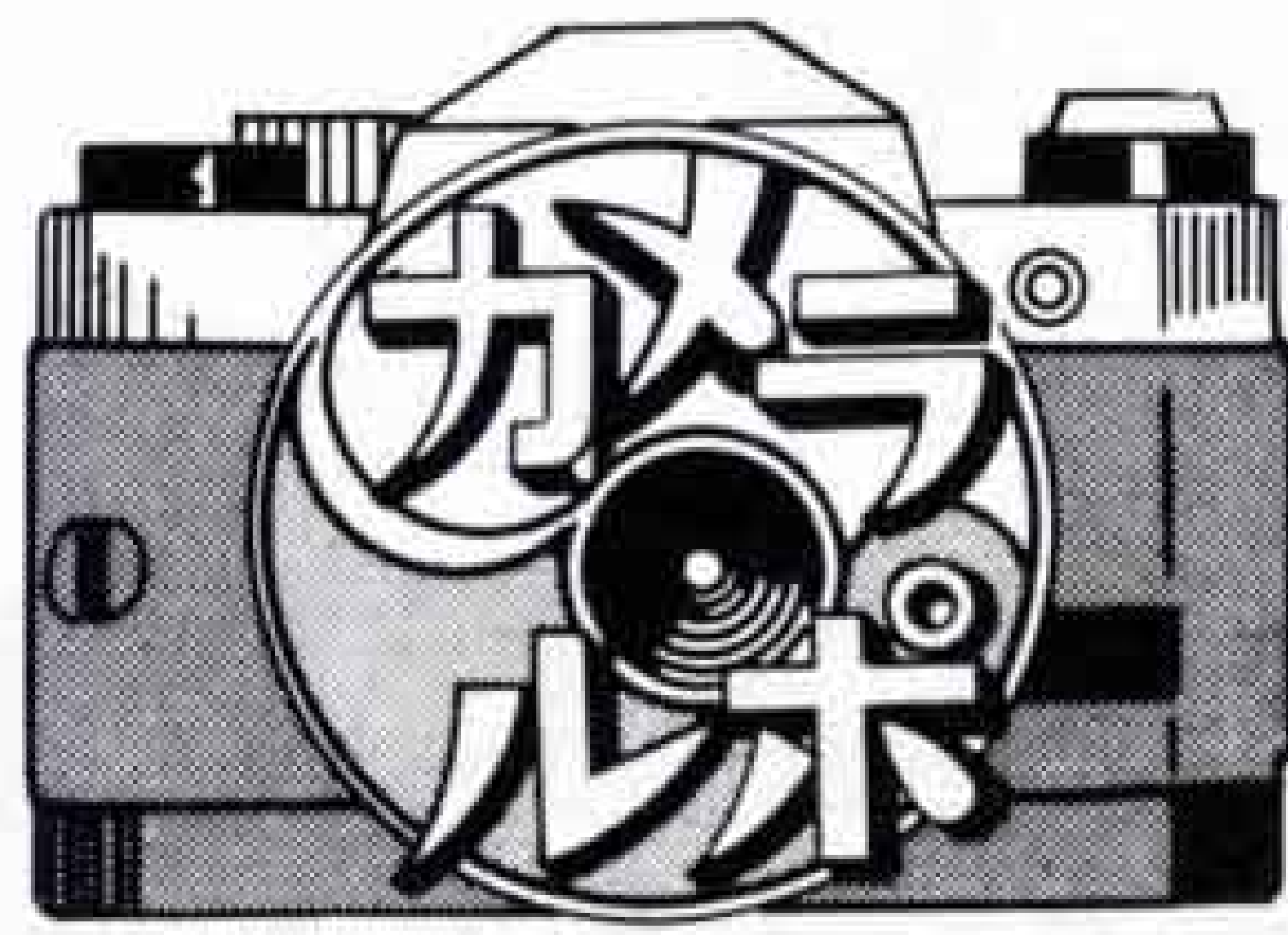
## 償却資産

工場、商店などの事業を営んでいる人が所有する構築物、機械装置等、事業用資産については、毎年一月一日現在の資産の状況を申告していただきます。所有している資産の取得価格または前年度の価額をもとに評価を行います。

固定資産税に関する問い合わせ 税務室資産税担当内線三八〇～三八九

# 神戸公民館で肉の薫製づくり

# ほっぺがおちそう



二月二十日(土)、二十一日(日)の二日間、神戸公民館で肉の薫製づくりが行われました。これは小学生を対象に同館が開催している「なんでも挑戦教室」の一つとして行われたものです。当日は、地域の小学生とお母さん計三十人が参加しました。肉は一切約三百g。最初は「ぬるぬるして気持ち悪い」と言っていた子供たちも、こんがりいぶされた肉に大満足しました。



△講師は牧野館長、みんな真剣に聞いています。



△肉をひもでしばり、塩・こしょうで味つけ。



△桜の木などを燃やしていぶす。決して燃やしすぎてはいけません。

おいしい顔です



▷待つこと三時間……。できたかな。



学級生を募集

# 生涯学習を



市内に二十カ所ある公民館は、市民のスポーツ、文化、教養を高めるための講座、学級などを、四月から開設する準備を進めています。生きがいと潤いのある生活を送るために、あなたも余暇を利用して参加しませんか。  
 受講料は無料。(内容によっては材料費などがかかるものもあります)申し込み、問い合わせは各公民館へ。成人学校については、三月二十日発行の「広報ふじ」に掲載します。

東公民館 電話 031-0210	
科目	高年齢者学級 囲碁 一般教養 青年学級 バレーボール ポルポール 家庭教育学級 少年文化事業 ふるさと学級
曜日	第一月 第一月 第一月 第二月 第二月 第二月 第三月 第三月 第三月
時間	午後 午後 午後 夜 夜 夜

今泉公民館 電話 031-0100	
科目	高年齢者学級 茶道 成人講座 生花のフラワーデザイン 大正家庭料理 家庭交際ダンス 青年講座 クッキング教室 家庭教育学級 少年ふるさと学級
曜日	第一・三・水 第二・四・金 第三・六・土
時間	午前 午後 午後 前 前 前

元吉原公民館 電話 031-0170	
科目	高年齢者学級 美術習字 青年講座 ペーパーアート バレーボール 全体的集まり 少年文化事業 なんでも挑戦教室 親子クラブの広場 家庭教育学級 インリーター養成講習会
曜日	第一・三・水 第二・四・金 第三・六・土
時間	午後 午後 午後 夜 夜 夜

神戸公民館 電話 031-2103	
科目	高年齢者学級 健康体操 青年講座 親子読書(A) 親子読書(B) 少年ふるさと学級 百人一首 家庭教育学級
曜日	第一・三・水 第二・四・金 第三・六・土
時間	午後 午後 午後 前 前 前

吉永公民館 電話 031-0118	
科目	高年齢者学級 健康体操 青年講座 親子読書(A) 親子読書(B) 少年ふるさと学級 百人一首 家庭教育学級
曜日	第一・三・水 第二・四・金 第三・六・土
時間	午後 午後 午後 前 前 前

富士見台公民館 電話 031-7103	
科目	高年齢者学級 健康体操 青年講座 親子読書(A) 親子読書(B) 少年ふるさと学級 百人一首 家庭教育学級
曜日	第一・三・水 第二・四・金 第三・六・土
時間	午後 午後 午後 前 前 前

原田公民館 電話 031-0114	
科目	高年齢者学級 健康体操 青年講座 親子読書(A) 親子読書(B) 少年ふるさと学級 百人一首 家庭教育学級
曜日	第一・三・水 第二・四・金 第三・六・土
時間	午後 午後 午後 前 前 前

原田公民館 電話 031-0114	
科目	高年齢者学級 健康体操 青年講座 親子読書(A) 親子読書(B) 少年ふるさと学級 百人一首 家庭教育学級
曜日	第一・三・水 第二・四・金 第三・六・土
時間	午後 午後 午後 前 前 前

原田公民館 電話 031-0114	
科目	高年齢者学級 健康体操 青年講座 親子読書(A) 親子読書(B) 少年ふるさと学級 百人一首 家庭教育学級
曜日	第一・三・水 第二・四・金 第三・六・土
時間	午後 午後 午後 前 前 前

1、富士山のように 高く 教養を深め 視野のひろい市民となります

昭和63年度 公民館

公民館で



大淵公民館 ☎三三—〇〇三三	
科目	曜日
高齢者学級 一般教養講座	第一・三金 随時
成人講座 着物・物理・教養	隔週金 隔週木 隔週火
青年講座 紙・糊・粘土	金火
家庭教育学級	随時
少年文化教室	土 午後

吉原公民館 ☎三三—一五〇〇	
科目	曜日
高齢者学級 ことぶきコーラス	第一・三土 月一回
成人講座 女性史講座	毎月一回 年五回
中央文学講座	毎月一回
青年講座 パドミントン	火 木
少年文化事業 親子教室	土 日
子育て講座	毎月一回
16 映写技術者講習	午前

天間公民館 ☎二一—五〇四	
科目	曜日
高齢者学級 成人講座	随時
青年講座 ひょうたん作り教室	月一回 金
パドミントン	火 水
茶・体学	第一・三土 第二・四木
少年ふるさと学級	土 日

丘公民館 ☎七二—三九六一	
科目	曜日
高齢者学級 成人講座	随時
茶・民謡	水 火
青年講座 パドミントン	木 水
少年文化事業	金 土
家庭教育学級	随時

伝法公民館 ☎三三—四〇六一	
科目	曜日
高齢者学級 一般教養	随時
庭木盆栽教室	第一・三土 第二・四木
成人講座 入門・財テク講座	木 水
青年講座 パドミントン	火 水
少年ふるさと学級	土 日

岩松公民館 ☎三三—五三〇〇	
科目	曜日
高齢者学級 一般教養	随時
庭木盆栽教室	第一・三土 第二・四木
成人講座 パドミントン	金
青年講座 パドミントン	随時
パドミントン	火 水
親子学級	土 日
家庭教育お母さん学級	随時

富士駅南公民館 ☎三三—二六三五	
科目	曜日
高齢者学級 一般教養	随時
青年講座 パドミントン	火 水
パドミントン	木 水
茶・華道	第一・三土 第二・四木
少年文化事業	土 日

鷹岡公民館 ☎七二—三三三五	
科目	曜日
高齢者学級 一般教養	随時
庭木盆栽教室	第一・三土 第二・四木
成人講座 手書き講座	第一・三土 第四土
青年講座 パドミントン	金
パドミントン	火 水
茶・体学	第一・三土 第二・四木
少年文化事業	土 日
家庭教育お母さん学級	随時
プロテオ合同事業	随時

富士南公民館 ☎四二—三三三三	
科目	曜日
高齢者学級 成人講座	随時
歌謡教室	第一・三土 第二・四木
青年講座 パドミントン	金
パドミントン	随時
少年文化事業	土 日
家庭教育学級	随時
地域指導者研修会	年三回

田子浦公民館 ☎三三—五二〇九	
科目	曜日
高齢者学級 女性専科	火 水
青年講座 パドミントン	金 土
パドミントン	火 水
茶・華道	第一・三土 第二・四木
少年文化事業	土 日
家庭教育学級	随時
少年ふるさと学級	土 日
親子歴史教室	随時

富士八公民館 ☎三三—五三一一	
科目	曜日
高齢者学級 一般教養	随時
庭木盆栽教室	第一・三土 第二・四木
成人講座 読書講座	第一・三土 第四土
青年講座 パドミントン	金
パドミントン	火 水
少年文化事業	土 日
家庭教育学級	随時
16 映写技術者講習	午前

1、富士山のように たくましく 働くよろこびをもち 健康な家庭をつくります

まちかど ネットワーク

「まちかどネットワーク」は、皆さんの地域の話題を中心にお届けするコーナーです。  
 皆さんの身近で起こった出来事、御意見などをお寄せください。連絡先：  
 市内永田町一―100 市広報広聴課 電話  
 五―0133 内線二六三三  
 締め切りは毎月十五日です。

市長への  
手紙から

温水プールの建設を

このコーナーは市長への手紙をお寄せくださった人の中から、意見・要望・提言などを紹介します。今回は、大淵・希望ヶ丘の久保田茂子さんの「温水プールの建設」についてです。（市長への手紙は、各公民館などに備え付けられています）

〈市長への手紙〉

市の北部大淵に住んでおります。神奈川県から転居して来ましたので、冬の寒さや、梅雨時の霧になれるまで少し時間がかかりました。しかし、毎日の富士山の眺めは実に神秘的です。富士市に住んで十三年目の今では、不便なこともありませんが、空気がよく健康な毎日を幸せに



久保田茂子さん

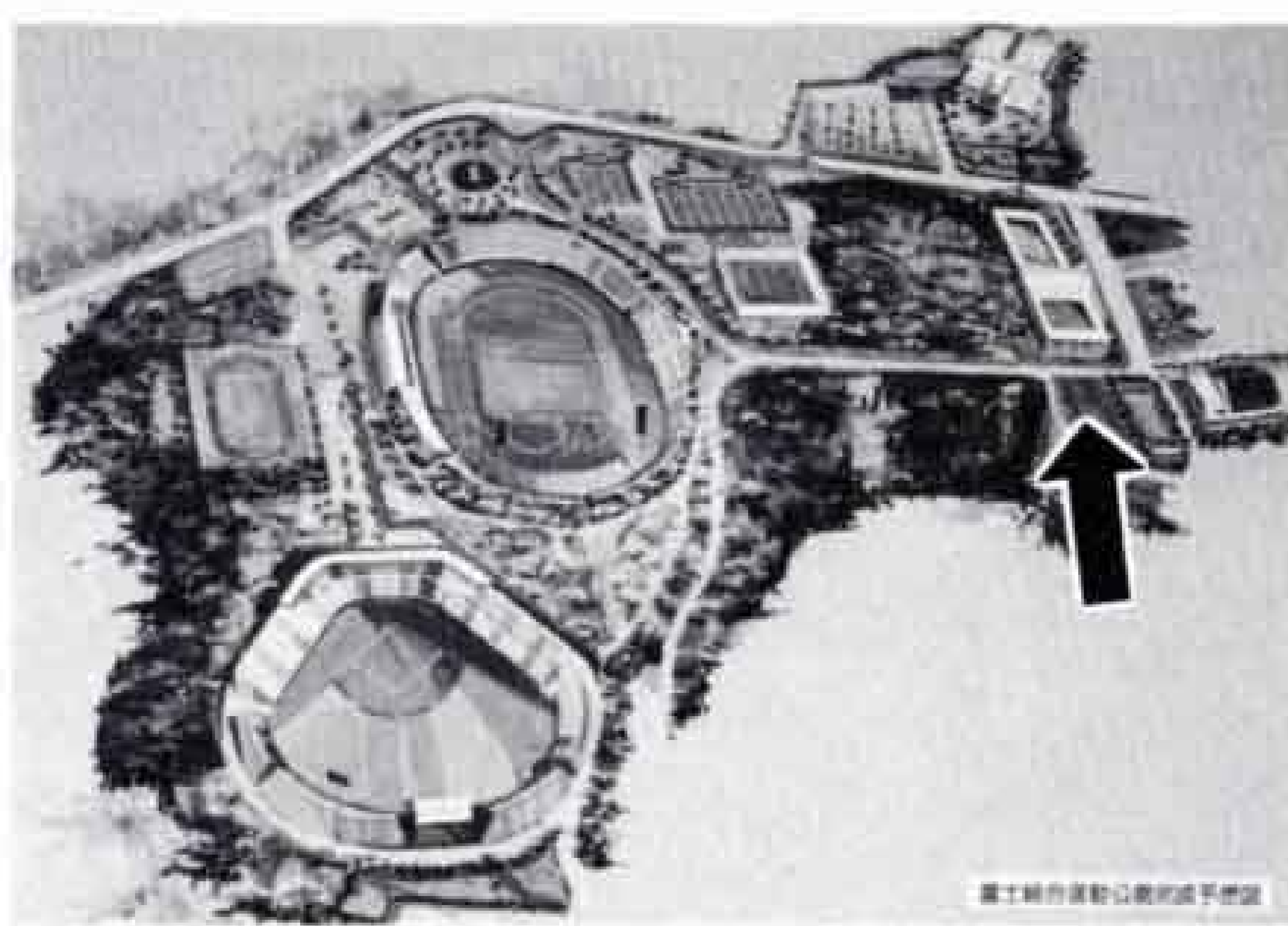
感じています。

さて、だんだん年をとってきまして、健康でありたいため、少しでも全身運動をしたいと思えます。それは水泳が一番。資金も大変でしょうが、市内のごみの処理場の熱または、太陽熱を有効に使って温水プールをつくってほしいと思います。余り入場料が高いと利用できませんので市営にしたいと思いますが、いかがでしょうか。

六十三年度に建設します

〈市長の答え〉

市長への手紙ありがとうございます。室内温水プールについて



△総合運動公園完成予想図 (矢印が温水プール)

は、ふじ21世紀プラン（総合計画）により、昭和六十二年に設計委託、六十三年でプール建設工事が行われることになっています。温水は第一清掃工場のごみを燃やした余熱を利用する設計で、六十三年には待望の室内温水プールが完成します。建設の場所は、大淵地区にある富士総合運動公園内に計画しています。実際に市民の皆さんが使用できるのは、六十四年度となる見込みです。具体的な内容は追って広報ふじなどでお知らせします。楽しみにお待ちください。



二月十日から三十一日まで計四回、市主催では初めて市民彫刻教室が開かれます。漆畑さんはその講師。富士市に生まれ富士市で生活するただ一人の具象彫刻家です。既に作品は富士南小、富士中など、市内の五つの学校にあります。現在は広見公園に、万葉集の東歌の中から相聞歌の一編をイメージ

市民彫刻教室の講師

うるし ばた ゆう じ  
漆畑勇司さん  
柳島(32歳)



した作品を手がけています。美術の道に目が向いたのは小学校五年生のとき、友達のかいた油絵を見たのがきっかけで興味を持ちました。昭和五十三年に東京造形大学を卒業後、帰郷ししばらく産休臨時講師をしていました。彫刻への情熱を捨てがたく、この道を選びました。富士市の文化について「工業都市だけあって実利的、形としてすぐにあらわれない部分に金をかけるのが下手」と鋭い指摘。市民の彫刻に対する理解を広げるだけでなく、将来は富士市の文化活動をリードする人物の一人となるでしょう。



△トイレットペーパーなどは日本一

### 日本一の紙のまち

富士市は何といても紙の都、日本一の紙の町です。

昭和61年のパルプ・紙の製造品出荷額等は4,974億9,601万円で、市全体の出荷額等の34.9%を占めています。パルプ・紙の工場は333社で、働く人は1万4,898人になります。

昭和60年中に市内で生産された紙の総生産量は292万8,700トンで、全国生産量の14.3%を占めています。中でも、家庭用薄葉紙（ちり紙・トイレットペーパー・ティッシュペーパー）のシェアは高く、27万4,726トンで全国生産量の28.1%になっています。特にトイレットペーパーの生産量は19万6,864トンで、全国の38.1%を占めています。

### 和紙人形で創作 かぐや姫を



入野多賀子さん

蓼原の入野多賀子さんは趣味で和紙人形をつくっています。最近の作品は「かぐや姫」。上品なお顔に和紙の持つやわらかさがマッチしています。つくり方はまったくの自己流。和紙を自分で染め、髪は一本一本こよつてつくるなど手が込んでいます。入野さんは「次は山部赤人の田子の浦をイメージする人形をつくりたい」と意欲的。



### 「うわー上手」今泉小で ミニ日中友好展

今泉小学校の工作展示室で、ミニ日中友好展が開かれています。作品は富士市と友好都市提携を進めている中国浙江省嘉興市の小学生が書いた習字など約五十点。昨年訪中した富士市の美術家の皆さんが、記念としてもらってきたものです。習字は先生も子供たちもびっくりするほどの達筆です。同校では、こちらの作品も中国に送る計画を考えています。

### 防火作文コンクールで 市長賞を受賞

春の火災予防運動が三月十三日まで行われていますが、富士南中一年の高橋史江さんは、防火作文コンクールで市長賞を受賞しました。



高橋史江さん

作文は小学校六年生のとき近くで起こった火事のことをもとに、火の歴史や消防署員の話などから防火についての注意を呼びかけたものです。高橋さんは「作文の書き直しに日曜日も学校へ来たので苦労しました。でも、その分余計にうれいのです」とにっこり。



### 民話を紙芝居に

婦人民話の会ひまわり

子供たちをワクワクさせる紙芝居。「婦人民話の会ひまわり」は、紙芝居を通して子供たちに新鮮な感動を与えてきました。三月末には紙芝居をまとめた本も出します。大忙しの作業中におじゃましました。

「ディアナ号のいかり」や「かりがね堤」などの話は、最近よく話題になるので御存知の人も多いと思います。

こうした郷土の民話を大型紙芝居にし、地域の子供たちやお年寄りに読み聞かせを行っているのが「婦人民話の会ひまわり」です。

昭和五十五年に駅北地区の同年代のお母さん方が、郷土史家鈴木富男先生の話聞いたのをきっかけにして集まりました。といっても、初めはみんな素人。現地取材や脚本づくり、色塗り、語り方などを試行錯誤しながらも、かぶりつきで見ると子供たちの輝く目に励まされて続けてきました。

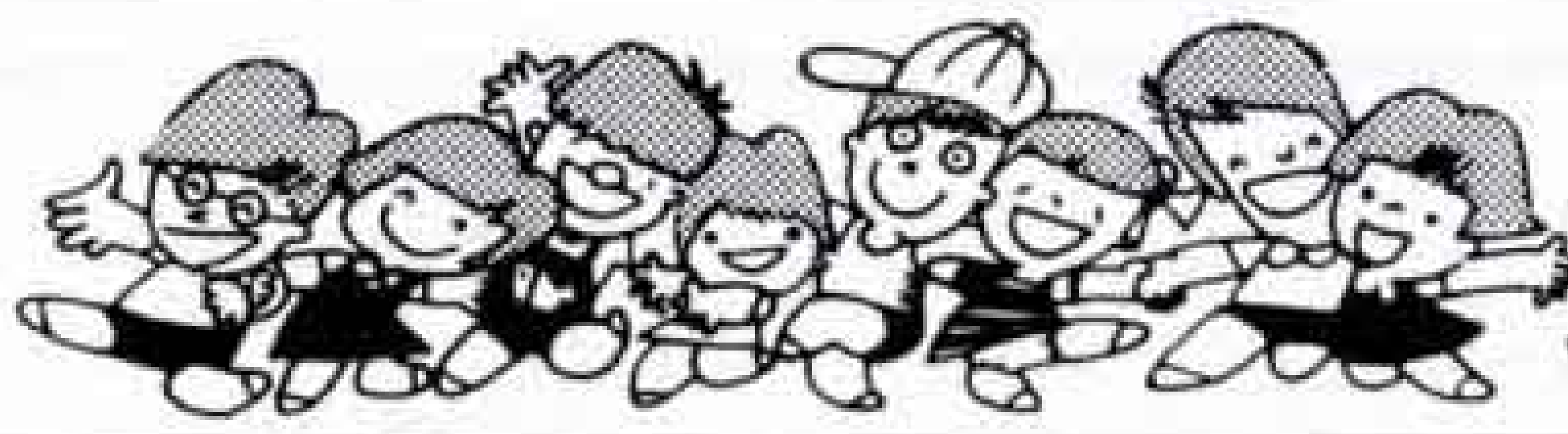
会員は七人。月二回、半日ぐらい、代表の柴田実枝子さんの家が集まってにぎやかに作業を行っています。

メンバーのだんなさんが作成した木枠に入れ、地域の行事、福祉まつりなどに参加、公演は三十回を超えています。こう

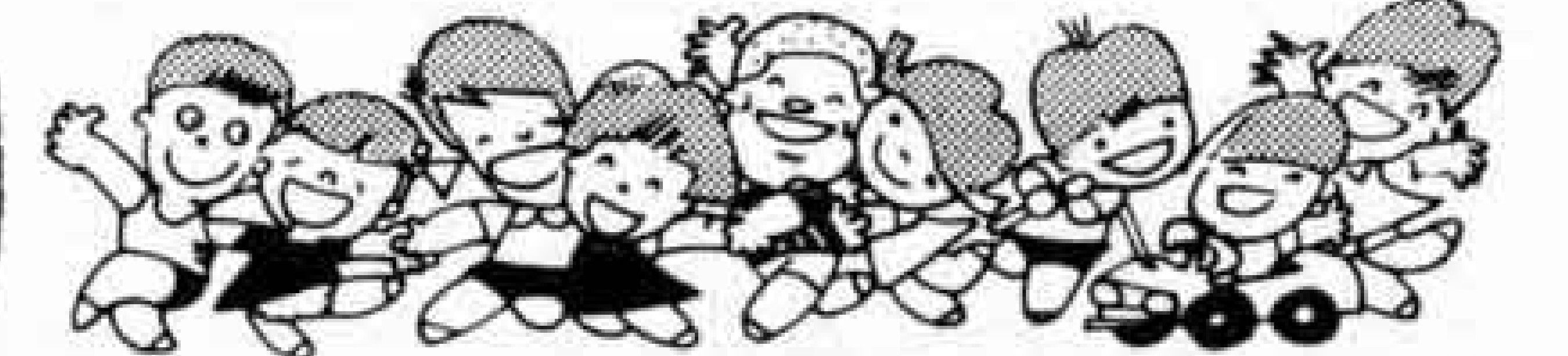


△写真左から鳥居さん、柴田さん、江藤さん、佐野さん

した実績から、昨年は積善会の表彰も受けました。現在、ひまわりは、これまでの活動の集大成として、紙芝居をもとにした絵入りの本をつくっています。一冊五百円程度で千部つくり、三月下旬に発行の予定です。問い合わせは、柴田実枝子さん 〇六〇—八三五へ。



# 暮らしのたより



## 産業別最低賃金の改正

9業種の産業別最低賃金が表のとおり改正されました。  
 なお、すべての労働者に適用する静岡県最低賃金は、日額3,712円(時間額464円)で、昭和62年10月1日から効力が発生しています。

問い合わせ 富士労働基準監督署 ☎51-2255

名称	最低賃金額		適用年月日
	日額	時間額	
食料品・飲料・飼料製造業	3,960 <sup>川</sup>	495 <sup>川</sup>	62. 12. 13
繊維産業業 (衣服・その他の繊維製品製造業を除く)	3,790	475	62. 11. 20
木材・木製品・家具・装備品製造業	4,100	515	62. 11. 22
パルプ・紙・加工紙製造業	4,136	517	63. 2. 15
紙製品等製造業 (紙製容器製造業を除く)	4,010	505	63. 2. 15
印刷・同関連産業 (謄写印刷業を除く)	4,100	515	62. 12. 12
ゴム製品・プラスチック製品製造業 (ゴム製・プラスチック製履物・同付属品製造業を除く)	4,000	500	62. 11. 20
窯業・土石製品製造業 (粘土かわら製造業を除く)	4,160	520	62. 12. 13
機械・金属製品等製造業	4,140	520	62. 12. 12
卸売・小売業	卸売業	4,080	62. 11. 19
	小売業	3,820	

## 救急医療センターの移転

富士市救急医療センターが、4月1日の午後7時から新しい場所(保健所跡地)で診療を開始します。

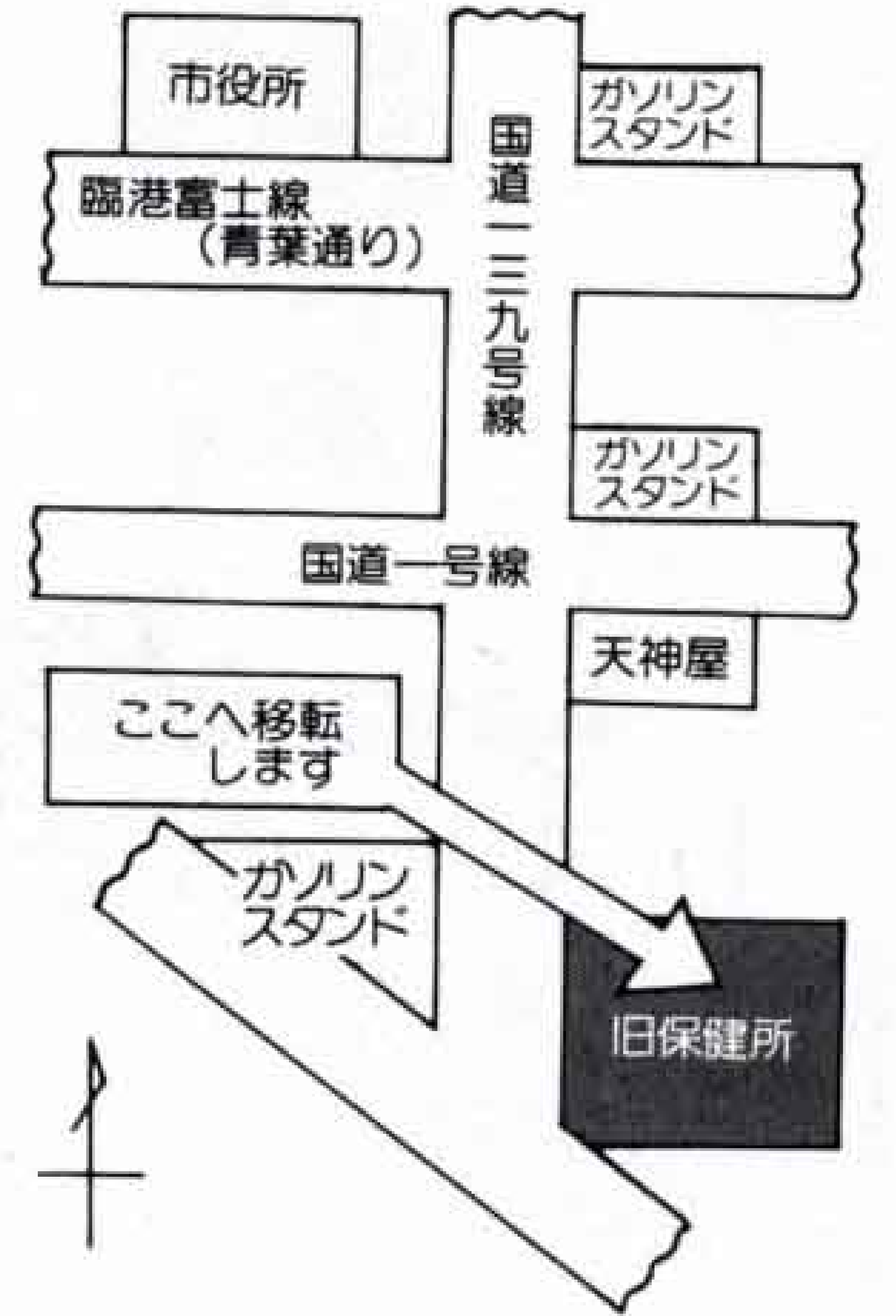
診療科目 内科、小児科

診療時間

平日…午後7時～翌朝8時  
 土曜日…午後2時～翌朝8時  
 休祭日…午前9時～翌朝8時

医療センター ☎51-0099

平日夜間及び休日当直医の  
 問い合わせ ☎51-9999



第17回 企画展  
**「富士市の埋蔵文化財」**  
 3月20日(日)～5月22日(日)  
 富士市立博物館

## 婦人文学講座受講生募集

とき 4月15日～昭和64年3月17日  
 毎月第3金曜日 9:30～12:00  
 ところ 市立西図書館  
 会費 1年分5,000円  
 (その他テキスト代2,090円)  
 定員 130人  
 内容 藪の中、花埋み、高瀬舟、千恵子抄、西鶴、奥の細道などの講座  
 申し込み、問い合わせ 4月1日9:30～12:00に市立西図書館へ。☎64-2110  
 申し込みは本人またはその代理人に限り、先着順で定員になり次第締め切ります。電話での受付はしません。

## 女性史講座(紫の会) 会員募集

とき 4月27日～昭和64年3月22日  
 毎月第4水曜日 10:00～11:30  
 ところ 市立西図書館  
 会費 3,000円(申し込み時に持参)  
 定員 50人  
 内容 女性史研究家の窪田信子先生とともに源氏物語を学ぶ  
 申し込み、問い合わせ 4月6日(水)

9:00～12:00に市立西図書館へ。申し込みは本人またはその代理人に限る。また、男性でも可。☎64-2110

## 不動産の無料相談会

とき 4月5日(火) 10:00～16:00  
 ところ 市庁舎2階市民ギャラリー  
 内容 鑑定評価、価格相談、売買・交換、借地・借家、相続・贈与など  
 問い合わせ 日本不動産鑑定協会静岡県支部 ☎0542-86-1709

## 市民会館ギャラリーの展示

富士市施設利用振興公社は、市民の皆さんの絵画作品をより多くの人に鑑賞していただくため、吉原市民会館ロビー(日本画)と富士文化センターホワイエ(洋画)に3月1日から1年間、絵画を展示してあります。作品は市絵画展入賞作品を初め39点です。どうぞお出かけください。

## 銃砲刀剣類の登録

登録審査日 4月20日、8月17日、11

月16日(いずれも10:00～12:00)  
 ところ 東部総合庁舎3階第2会議室  
 沼津市高島本町1-3 ☎0559-20-2246  
 持ち物 登録する銃砲刀剣類、印鑑、刀剣類発見届出済証、手数料(1本につき4,500円)、登録申請書  
 問い合わせ 静岡県教育委員会文化課 ☎0542-21-3156

## 1月の各地区ごと 飲酒運転検挙者数

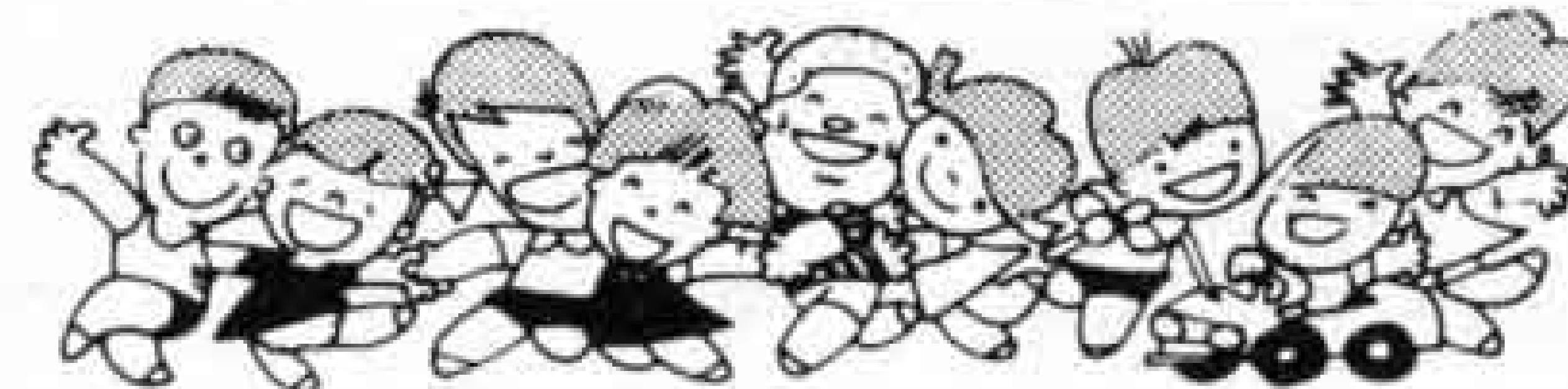
8人：伝法 7人：広見 6人：今泉、鷹岡 5人：大淵 4人：須津、原田 3人：富士駅北1、岩松 2人：元吉原、富士南 1人：神戸、富士見台、田子浦、天間 0人：吉原、浮島、吉永、富士駅北2、富士駅南、丘  
 合計 54人

4月1日から、ごみの分け方・出し方が変わります。  
**プラスチック・ビニール類は可燃ごみに**





# 暮らしのたより



## 富士川橋の通行どめ

富士土木事務所は、国道1号線富士川橋の架け替え拡幅工事を進めています。このため、交通規制を行いますので御協力をお願いします。

**場所** 国道1号線 富士川橋

**期間** 3月19日(土)の0:00から21日(月)の24:00まで(雨天の場合は順延)

**規制内容** 車両全面通行どめ

(歩行者、自転車は通行できます)

※迂回路の国道1号バイパス新富士川橋は、富士川橋工事通行どめ期間のみ、通行料金は無料となります。

**問い合わせ**

富士土木事務所 ☎65-2240

## 春堀りを実施します

富士、鷹岡地区では、3月27日から4月3日にかけて春堀りを実施します。この期間内に川の水がとまりますので、火の元などには十分御注意ください。

また、市では3年ほど前から草魚などの魚類を川に放流しています。魚類保護のため、魚を捕らえても一時家庭で飼育して、水がとまる期間が終わった後、再び川へ魚を帰しましょう。家

庭で飼育できない場合は河川課へ連絡してください。

**水をとめる期間** 3月25日(金) 16:00  
～4月4日(月) 16:00

**問い合わせ** 河川課 内線2461

## 出生記念樹を無償配布

昭和62年1月1日から12月31日までの間に生まれた赤ちゃんの出生を記念して、出生記念苗木(サザンカ)を無償で配布します。

**とき** 3月20日(日) 10:00～15:00

**ところ** 各地区公民館(浮島地区は須津公民館)

**問い合わせ** みどりの課 内線2418

## 通信制高校の生徒募集

☆**県立静岡城北高等学校 通信制課程**  
・入学資格 中学校卒業及びこれに準ずる人(高校中退・旧制中学卒業者は相当学年に編入)

・出願期間 4月11日(月) 正午まで

・入学者選考 書類審査による

・願書請求 70円切手を張った返信用封筒を同封して、〒420 静岡市北安東2-3-1 静岡城北高校通信制課程へ。  
☎0542-45-7910、45-0545

☆**東海大学付属望星高等学校**

・勤労者、主婦、身障者、各種学校生等だれでも学習できる通信制高校です。

・FM東京の電波による放送授業を自宅で聞きながら学習します。放送の聞こえない地域の人には、カセットテー

プに放送内容を録音してお送りします。

・出願期間 3月10日～4月28日

・問い合わせ 東海大学付属望星高等学校 ☎0542-61-2950

## 船員遺族の皆さんへ

職務上で死亡された商船の殉職船員遺児へ援護金が支給されます。出生から高等学校卒業まで、1ヵ月6,000円。別に、入学記念品として小学校に入学したとき3万円、中学校、高等学校に入学したときそれぞれ1万円。ただし生活困窮者に限ります。

**問い合わせ** (財)日本殉職船員顕彰会

☎03-234-0662

## ふれあい教養セミナー

**とき** 3月26日(土) 14:00～

**ところ** 静岡商工会議所会館

**テーマ** 「人間的魅力」

**講師** 城山三郎さん(作家)

溝口泰男さん(テレビ司会者)

**定員** 450人(応募者多数の場合は抽せん)

**入場料** 無料(ただし受講券が必要)

**申し込み、問い合わせ** 3月18日(金)までに、電話かはがきに住所、氏名、年齢、電話番号を記入し、〒424 清水市三保2389 東海大学社会教育センター「ふれあい教養セミナー」事務局へ ☎0543-34-2385

## 暮らしのコーナー

— 加入しない 誘わない —

### 限りなくねずみ講に近い「ねずみ講」

最近、国債を使った新たな「ねずみ講」が行われています。これは、国債30万円を先輩会員に渡し、子や孫の会員をふやすと配当がくるという形をとっています。しかし、子や孫の会員が無限にふえないと自分への配当はないことになります。

人口は有限であり、子や孫の会員がふえていくという保障はありません。いずれは破綻する組織です。たとえ国民全員が加入したとしても、75%は損をするといえます。

以前問題になった「天下一家の会」のねずみ講は、現金を直接やりとりしていました。これは、法律で、誘っても加入しても罰せられますが、今度は、国債を利用しており法律の網をくぐっていると言えます。こういう組織には「加入しない勧誘しない」ことです。勧誘すれば、その人も加害者と言えます。苦情や相談のある方は、市役所生活安全課へお早目においでください。

☎51-0123 内線2241



☆**サロン・コンサート**

3月25日(金) 19:00～

ホテルグランド富士 1,500円 ・問い合わせ

辻村☎52-5513 ☆**富士市少年少女合唱団員を募集**

・応募資格 市内の小中学校生徒

・申し込み 保護者同伴

で3月22日(火)か23日(水)17:00～19:00に吉原市民会館大ホールへ

・練習日 毎週水曜日

・問い合わせ 辻村☎52-5513

☆**富士コミュニティコンサートの会員募集**

会員制のクラシック音楽鑑賞会です。小学校低学年及び乳幼児のために保育室を用意してあります。

・申し込み 富士文化センター☎61-6262

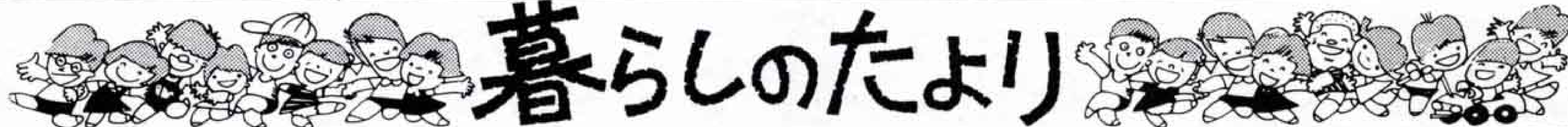
☆**富士子ども劇場「打楽器の響宴」** 3月20日

①13:30～ ②18:00～ 吉原市民会館

「ももどろぼう」4月3日 18:00～

富士文化センター ・問い合わせ

子ども劇場 ☎53-3597、64-7851



### 臨時看護婦の登録

各種予防接種の準備や介助の仕事をやってみませんか。

登録受付期間 3月10日～4月30日  
資格 看護婦・准看護婦の免許を有する者  
勤務時間 12:30～15:30  
申し込み 健康課 内線2436、2437

### 富士市難病連設立 3周年記念講演会

とき 3月26日(土) 14:00～  
ところ 吉原市民会館第1会議室  
テーマ 「上手な医療のかかり方」  
講師 有森 茂氏 (東海大学教授)  
主催 富士市難病団体連絡協議会  
問い合わせ 健康課 内線2443

### 身体障害者審査更生相談

とき 3月17日(木) 13:00～14:30  
(受付は13:00～13:40)  
ところ 富士駅南公民館  
内容 重度の障害で、専門医に診察してもらった機会がなかった人の整形外科医療相談。(通院中の方は除く)  
申し込み 福祉課 内線2316



### リスさんクラブ に入りませんか

小学校入学前の幼児をお持ちのお母さん、大切な子供を悲惨な交通事故から守るため、リスさんクラブ(幼児と

母親の交通安全クラブ)に入りませんか!!子供の交通安全としつけについてお母さん方のお役に立つ楽しいクラブです。毎月1回の集合訓練を通して、同年代のお母さん方と知り合ったり、子供の友達を見つけるよいチャンスです。

現在、市内に107のクラブがあり、町内ごとに結成されています。早速、最寄りのリスさんクラブへ出かけてみませんか。

問い合わせ 生活安全課 内線2242

### 排水設備工事の 責任技術者認定試験

市下水道事業の排水設備工事責任技術者認定試験を実施します。

受付期日 3月31日(木)まで  
受験資格 ・高等学校卒業以上の学歴があり、かつ上下水道工事に2年以上の経験がある人。 ・給排水衛生設備配管技能士または上下水道工事に5年以上の経験がある人。

試験日 4月下旬  
試験内容 筆記、技術試験及び面接  
申し込み、問い合わせ  
下水道課 ☎51-0123 内線2516

### 全労済の火災共済

全労済は助け合いの制度ですから、わずかな掛金で大きな保障が得られます。100円の出資金を納めるだけで、だれでも利用できます。

掛金 年間800円(鉄筋400円)で100

万円の保障。最高住宅3,000万円、家財1,500万円まで加入できます。

保障 火災・破裂・爆発・落雷・車の飛び込みなど、被害にあったものと同程度のものを再建・購入するために必要な価額で保障。さらに臨時費用をプラスしてお支払いします。

問い合わせ 全労済東部支所  
☎0559-23-6655

### 森林の火入れには 許可が必要です

地ごしらえ、開墾、焼き畑、害虫駆除、採草地改良等のため火入れを行う場合は、市条例に基づき、事前に火入れ許可証の交付を受けなければなりません。火入れ許可申請は、市役所林政課へお願いします。

適正な火入れを行うことにより、山火事予防に努めましょう。

問い合わせ 林政課 内線2571

### 消防出初式写真 コンクールの入賞者

市長賞	鈴木 巖 (中島)
議長賞	金子正男 (今泉)
消防長賞	吉田光宏 (吉原3)
消防団長賞	辻 隆志 (入山瀬)
防火協会賞	白井敏和 (中里)
奨励賞	鈴木源吾 (西片倉)
	島 清 (裾野市)
	村上 浩 (沼津市)
	佐瀬 昇 (松岡)
	原田昌明 (静岡市)

### 園芸コーナー

### 見直しませんか? サクラ①

春がすみのたなびく中でけんらんと咲き乱れる桜の風情は、古来から日本人の心をとらえ、日本的な感性の象徴として愛され親しまれてきました。

桜はバラ科サクラ属の植物で世界に約200種の仲間がありますが、アジアの温帯部に多く、特に花の美しい種類は日本列島に集中しています。それゆえに、平安の古き時代より日本人は桜の品種改良を手がけ、最盛期の江戸時代には実に400余品種がつくり出されたと言われています。

しかし、近年ではどういうわけか、あまり桜を植えなくなったようです。その理由はいくつか考えられますが、どうもソメイヨシノ(染井吉野)に原因があるようです。ソメイヨシノは成長が早く花つきがよい優良品種で、桜の代名詞として広く普及しています。しかし、その反面、大きくなり過ぎる、病虫害の被害を受けやすい、短命であるなどの欠点があり、庭植えには向かず、つい敬遠してしまうようです。

しかし、桜には小面積の庭に向くものや、鉢植え・盆栽仕立てが可能な品種も

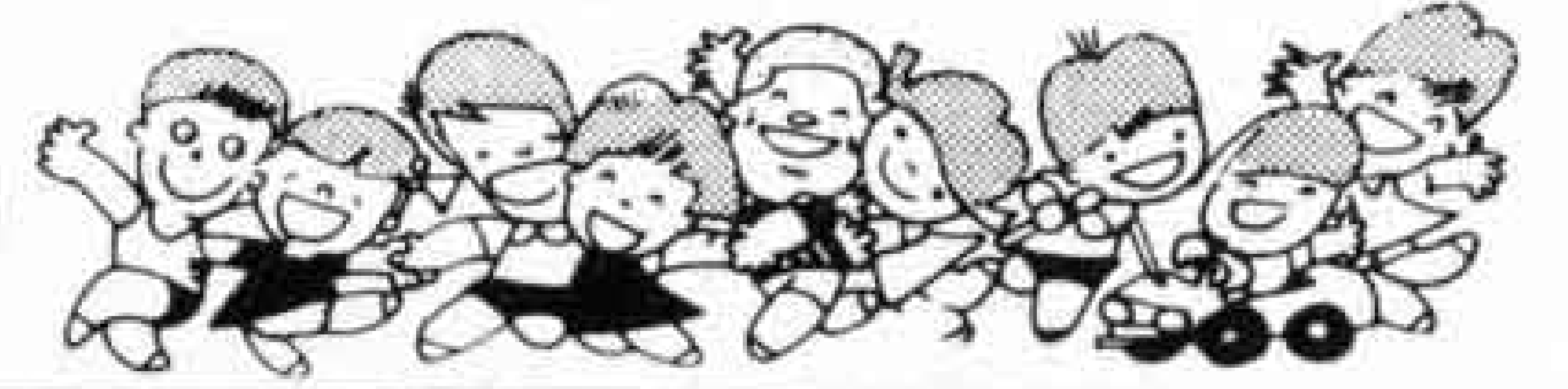
多くあります。下の表は桜の主な品種をまとめたものですが、様々な用途に見合った品種が生産されています。

今回は、桜の一風変わった植え方を紹介しましょう。

品種系統	主な品種名
ヤマザクラ系	山桜・菊枝垂・市原虎の尾・兼六熊谷・琴平
オオシマザクラ系 (サトザクラ系)	大島桜・関山・普賢象・一葉・白妙・松月・鬱金福祿寿・楊貴妃・天の川・兼六園菊桜・駿河台句八重紅大島・東錦・麒麟・大提灯・染井吉野
エドヒガン系	江戸彼岸・枝垂桜・紅枝垂・八重紅枝垂
ヒガンザクラ系	彼岸桜・十月桜・彼岸枝垂・思川桜
フジザクラ系	富士桜・媛富士・緑桜・茜八重・鶯鳥
カンヒザクラ系	寒緋桜・寒桜・大寒桜・椿寒桜・琉球緋桜



# 暮らしのたより



## 硬式テニス教室

**とき** 4月5日(火)～6月14日(火)  
毎週火曜日 10:00～11:30

**ところ** 富士総合運動公園庭球場

**対象** 一般男女(初心者対象)

**定員** 30人

**受講料** 5,000円(保険料を含む)

**申し込み、問い合わせ** 3月27日(日)の8:30～9:00までに本人が受講料を添えて(財)富士市施設利用振興公社へ。  
(勤労者体育センター ☎35-0672)

ただし、申し込み多数の場合は、受付終了後9:00から抽せんとなります。

## 第10回 歩け歩け大会

**とき** 4月10日(日) 雨天4月17日

**集合場所** 吉原公園

**受付時間** 7:00～7:30

**コース** 42.195km…中学生以上で10時間以内で歩く自信のある人 20km…小学校4年生以上で6時間以内で歩く自信のある人(小学生は父母同伴)

**参加料** 500円(保険料ほか)

**持ち物** 昼食、飲み物、雨具ほか

**申し込み、問い合わせ** 3月25日(金)までに、住所、氏名、年齢、コース、連絡先を明記し、参加料を添えて(郵送の場合は現金書留)〒417 富士市永田町1-100 市文化体育課へ。  
☎51-0123 内線2723

## ジュニア陸上教室

**とき** 4月9日(土)～10月8日(土)  
毎週土曜日 計27回 15:00～17:00

**ところ** 富士総合運動公園

**対象** 小学校4～6年生 男女各80人

**受講料** 3,000円(保険料、使用料等)

**申し込み** 受講料を添え、4月9日に富士総合運動公園へ

**問い合わせ** 〒416 市内松岡589 市陸上競技協会 芦沢勝則 ☎61-7232

## 春季親子水泳教室

**とき** 4月3日、10日、17日、24日  
毎週日曜日 10:30～12:00

**ところ** NASスイムスクール富士

**対象** 初心者の親子

**申込金** 1人3,000円(認定証、保険代)

**申し込み、問い合わせ** 往復はがきに住所・氏名・年齢を記入し、4月3日までに富士水泳協会へ〒419-02 市内厚原2102-32 望月久芳 ☎71-7579

## シルバー健康体操教室

**とき** 4月6日(水)～6月8日(水)  
毎週水曜日 前半 9:30～10:30  
後半 10:40～11:40

**ところ** 富士柔剣道場(本市場)

**対象** 60歳以上の一般男女

**定員** 70人(定員になり次第締切り)

**受講料** 800円(保険料を含む)

**申し込み、問い合わせ** 3月22日(火)～26日(土)までに受講料を添えて(財)富士市施設利用振興公社へ。  
勤労者体育センター ☎35-0672  
吉原市民会館 ☎52-0740  
富士文化センター ☎61-6262

## なぎなた教室

**とき** 4月9日(土)～6月25日(土)  
13:00～15:00(吉原柔剣道場)  
15:00～16:30(富士柔剣道場)

**ところ** 吉原柔剣道場(高嶺町)  
富士柔剣道場(本市場)

**対象** 小、中、高校、一般

**会費** 2,000円

**申し込み、問い合わせ** 住所、氏名、年齢をなぎなた連盟事務局へ 〒417 市内伝法5-50 大橋あさ子 ☎35-1737



## ポリオ(小児麻痺) 生ワクチン予防接種

**実施期間** 4月7日(木)～18日(月)

**該当する乳幼児**

- ・1回目…昭和62年7月1日から昭和62年12月31日までに生まれた乳幼児
- ・2回目…昭和62年1月1日から昭和62年6月30日までに生まれた乳幼児
- ・昭和61年12月31日までに生まれた満4歳に満たない乳幼児で、病気、その他の理由で投与を受けていない乳幼児

※問診票のない人は、母子手帳のほかに印鑑も持参してください。  
※63年度より個人通知はしませんので、詳しい日時・会場等は、3月配布の「健康カレンダー」をごらんください。  
**問い合わせ** 健康課 内線2436、2437

## 3月の休日当直医

休日及び平日夜間の当直医は、急病患者のために定めたものです。

急病のときだけご利用ください。

内科 救急医療センター 51-0099 伝法  
小児科

### ◇3月6日(日)

外科 檜村医院 63-8881 柚木  
" 石川整形 52-1985 浅間本  
眼科 石川眼科医院 26-2348 富士宮  
産婦人科 北西産婦人科 61-0119 本市場  
柔道整復 北村接骨院 63-7180 宮島

### ◇3月13日(日)

外科 田辺整形 61-8410 本市場  
" 渡辺病院 51-3751 錦町  
眼科 つるが眼科医院 63-1090 水戸島  
産婦人科 中島産婦人科 51-4188 青島町  
柔道整復 近藤接骨院 52-5187 今泉3

### ◇3月20日(日)

外科 川村病院 61-4050 中島  
" 米山病院 52-3060 吉原4  
眼科 阿部眼科医院 61-5810 松岡  
産婦人科 鈴木産婦人科 52-1712 今泉1  
柔道整復 望月接骨院 71-8303 厚原

### ◇3月21日(月)

外科 戸田医院 63-5213 横割1

外科 北條整形 52-1868 依田原  
産婦人科 長谷川産婦人科 53-7575 吉原5  
柔道整復 岡本接骨院 34-3511 富士岡

### ◇3月27日(日)

外科 神谷外科 61-5900 川成島  
" 芦川病院 52-2480 中央町  
眼科 高山眼科医院 27-2406 富士宮  
産婦人科 窪田産婦人科 61-3100 平垣  
柔道整復 渡辺接骨院 61-0548 平垣

※歯科は歯科医師会館 ☎53-5555で行います。

平日夜間及び休日当直医の問い合わせは ☎51-9999



# ふるさとのお話

今泉の

## 源太坂



◁昭和20年代の源太坂

### 頼朝の名馬

県立吉原高校の西方百メートル付近の丘から、西へ向かう下り坂が源太坂です。梶原源太景季と佐々木四郎高綱の馬比べの物語を伝える場所です。

それは寿永二年（一一八三年）、源頼朝が挙兵したころの話です。そのころ、頼朝は生食、磨墨という二頭の名馬を持っていました。部将梶原源太は日ごろから、生食をほしいと思っていたので、「ぜひ、私に生食をください」と願い出ました。頼朝は、「生食と磨墨は、わしがいざというときに乗る馬だ。だれにもやらない。しかし、どうしてもと言うなら磨墨をやろう」ということで、景季は頼朝から磨墨をやつてもらいました。後から頼朝にあいさつに行つた佐々木四郎は、とても望んでもだめだとは思いましたが、「私に生食をください」

### 今泉の小高い丘で

と思いついてお願いしてみました。頼朝はしばらく考えていましたが「そなたに生食をやるう」と案内に生食をくれました。と案内に生食をくれました。おもしろくないのは梶原景季です。今泉の小高い丘で、「佐々木殿、生食を殿からもらつてきたのか」となじるように聞きました。高綱は笑いながら、小声になつて、「実はご貴殿が欲しいとお願ひしてもだめだった生食を、それがしごときがお願いしても、どうも望みはないと思つたので、昨日の明け方、そつと盗んできたのだ」と言いました。これを聞いた景季は、急に顔を和らげて、「畜生！ そうだったのか。それならそれがしも盗めばよかった」と笑いながら引き上げたそうです。その後、生食と磨墨の二頭の名馬は宇治川の先陣争いで互いに競い、立派な手柄をたてたそうです。

### 地名の由来

西  
(伝法地区)

香



香西村は明治二十二年に伝法村に吸収合併されました。江戸時代、古郡氏の加島新田開発のときには既に村として成立していたので、その開発は弥生村、瓜島村と同じ時期であったと思われまます。

「香西」とは、一説では、香西村を開拓した小林香西の名をつけたのだと言われます。

江戸時代には二十戸の民家がありました。明治十年には十戸しかありませんでした。

### こちら編集室

市内には公民館が二十カ所あります。これは他の都市に比べ大変多い数で、充実していると言えます。

それだけ、富士市では地域の社会教育に力を入れているわけですが、せっかくの施設も利用しなければ宝の持ちぐされ。「生涯学習」の必要性が盛んに叫ばれている今、あなたも利用してみませんか。

## ニイハオ 你好



### 嘉興第一中学

嘉興市を代表する中学校で、1902年に創立されました。歴代校長も現在の阮望興校長で30代目。過去2人の校長は日本に留学をしたことがあります。

嘉興一中の一番の自慢は多くの文化人を出していることで、日本でも知られる茅盾という作家もこの中学出身です。

現在の教員数は152人。生徒数1,360人で26学級。日本の平均的中学校の約2倍の規模で、教員数は大変満たされています。

また、生徒の能力も高く、1985年と86年には2人の生徒が全国高中数学コンクールで1等になり、全国作文コンクールでも1位になったという進学校です。英語のLL教室も完備し、コンピューター授業も充実しています。

日本で問題になっている「いじめ」や「落ちこぼれ」の問題は、嘉興一中にはまったく存在しない問題です。