

## 紙の芸術

紙バンドが見事に変身しました。  
川口講師の指導で行われた紙バンド教室に集まったお母さんたちは、「手が疲れるね」と言いながら、でき上がりを楽しみに挑戦していました。  
上達すると左の写真のような見事な作品ができます。

## 第3次富士市総合計画案



# ふじ21世紀プランの 答申を受ける

市総合計画審議会（遠藤松吉会長）は、21世紀へ向けての富士市のまちづくりをめざす、第3次富士市総合計画「ふじ21世紀プラン」の諮問を受けていましたが、この程そのプランがまとまり8月30日、渡辺市長に答申しました。

答申では、「富士山をシンボルに みどりあふれる 文化と産業のまち」と定めた都市像の実現に努力してほしいとしています。

市はこの答申をもとに最終案を策定し、議会の議決を経て、昭和61年度から総合計画をスタートさせます。

また、第3次総合計画の中に位置づけられる、みどりに関する「グリーンふじ21計画」も同日、富士市自然環境保全会議（池田敏男議長）から答申されました。

地区に分け、昨年4月から7月までの間に、道路建設や河川整備、公園整備などのハード事業と、人づくりなどのソフト事業の両面にわたる地区別計画を策定し市に提出しました。

これを受けて市は、昨年11月に総合計画案に反映していく事業、困難な事業等に分けて、それぞれの地区に回答しました。こうした経緯を経て、市民の意見、要望を反映した市の計画素案を、ことし2月市総合計画審議会に諮問しました。

審議会は、市議会議員、市内の各種団体代表者、知識経験者など40人で構成。会長の遠藤松吉市議会議員、副会長の池田敏男市農協組合長のもと、五つの分科会に分かれ、それぞれ7回の分科会と全体審議会を開催して慎重に審議し、8月30日に渡辺市長に答申しました。

### 答申までの経緯

市は、昭和60年度をもって終了する第2次総合計画の後を受け継ぐ第3次総合計画「ふじ21世紀プラン」の策定作業に昭和58年度から着手し

ました。

これまでにアンケート調査や、各界代表に意見を聞く会、そして市民参加によるまちづくり会議を実施してきました。

特にまちづくり会議は、市内を20

### 市民憲章条文

1、富士山のように 広く 思いやりの心もち たがいに助け合います

## 市民参加による手法を より発展させよ

審議会は、答申書の中で、諮問された計画案が、豊かな自然と地域文化、恵まれた立地条件、産業の集積を柱とする富士市の持つ三つの潜在的発展の可能性を踏まえたまちづくりのビジョンを設定し、これを達成するため部門別計画、地区別計画を両輪にその方向性を導き出したことは適切な方策であるとしています。

また、新幹線富士駅設置を基点に富士市のあるべき姿を想定し、次代に継承する魅力あるふるさとづくりとして、

- 1、緑と水と景観を含めた快適な都市づくり
- 2、大学等の立地による文化性の高いまち
- 3、既存産業の育成と知識集約型等先端技術産業など新たな工業集積の誘導

等を念願に審議を重ねた結果、その都市像実現に向けて展開した施策の内容も基本的に適切であるとしています。しかし、この計画を推進するためには、ほう大な財源と公共用地の確保など多くの課題が待ち受けている。また、市民と行政の役割分担の明確化や受益と負担の適正化、民間活力の導入等行政の力だけでは限界があるので、これまで培われた市民参加の手法をより発展させ、市民本位の市政を進めていく必要があるとしています。



遠藤会長から答申書を受け取る渡辺市長

## 快適で文化性高いふるさとづくり

### ふじ21世紀プランの 基本目標

審議会計画案は、21世紀に向けての富士市の都市像を「富士山をシンボルに みどりあふれる 文化と産業のまち」と定め、それを具現化させるため七つの大綱からなる基本目標を掲げ、それを23節、55項目の具体的施策に分けています。

#### ◇第1 緑豊かな安全なまち

富士愛鷹山麓の優れた自然景観を保全しながら、緑を守り、つくり、育て、潤いとやすらぎのある環境づくりと限られた資源を有効に生かし、市民が安心して暮らせる災害に強い緑豊かな安全なまちをめざします。

#### ◇第2 健康で住みよいまち

だれもがいつでも安心して高度の医療が受けられる保健医療体制の確立を図る。また、環境汚染の防止や廃棄物の適正処理に努め、健康で住みよいまちをめざします。

#### ◇第3 ふれあいのある

##### 快適なまち

地域愛や連帯感に満ちた近隣社会の確立に努め、市政への市民参加の推進。また、新幹線富士駅の実現を

初め、都市景観の形成や道路、交通運輸など新交通システムによる総合都市交通体系の整備と住宅、下水道の整備拡充にも努め、ふれあいのある快適なまちをめざします。

#### ◇第4 思いやりのある

##### 福祉のまち

社会的に弱い立場の人たちを守るための福祉の基盤づくりに努め、心身に障害をもつ人びとが社会に参加し、生きがいのある生活を送れる環境づくり。また、勤労者のための福祉の充実を図り、思いやりのある福祉のまちをめざします。

#### ◇第5 高齢者の生きがいと

##### 活力あるまち

来るべき高齢化社会に向けて、高齢者が生き生きと暮らせる地域社会の実現のため、生活の安定や健康の保持増進に努めながら、福祉の充実、生きがいの確保対策を進め、すべての市民の理解と協力のもとに高齢者の生きがいと活力あるまちをめざします。

#### ◇第6 心豊かな

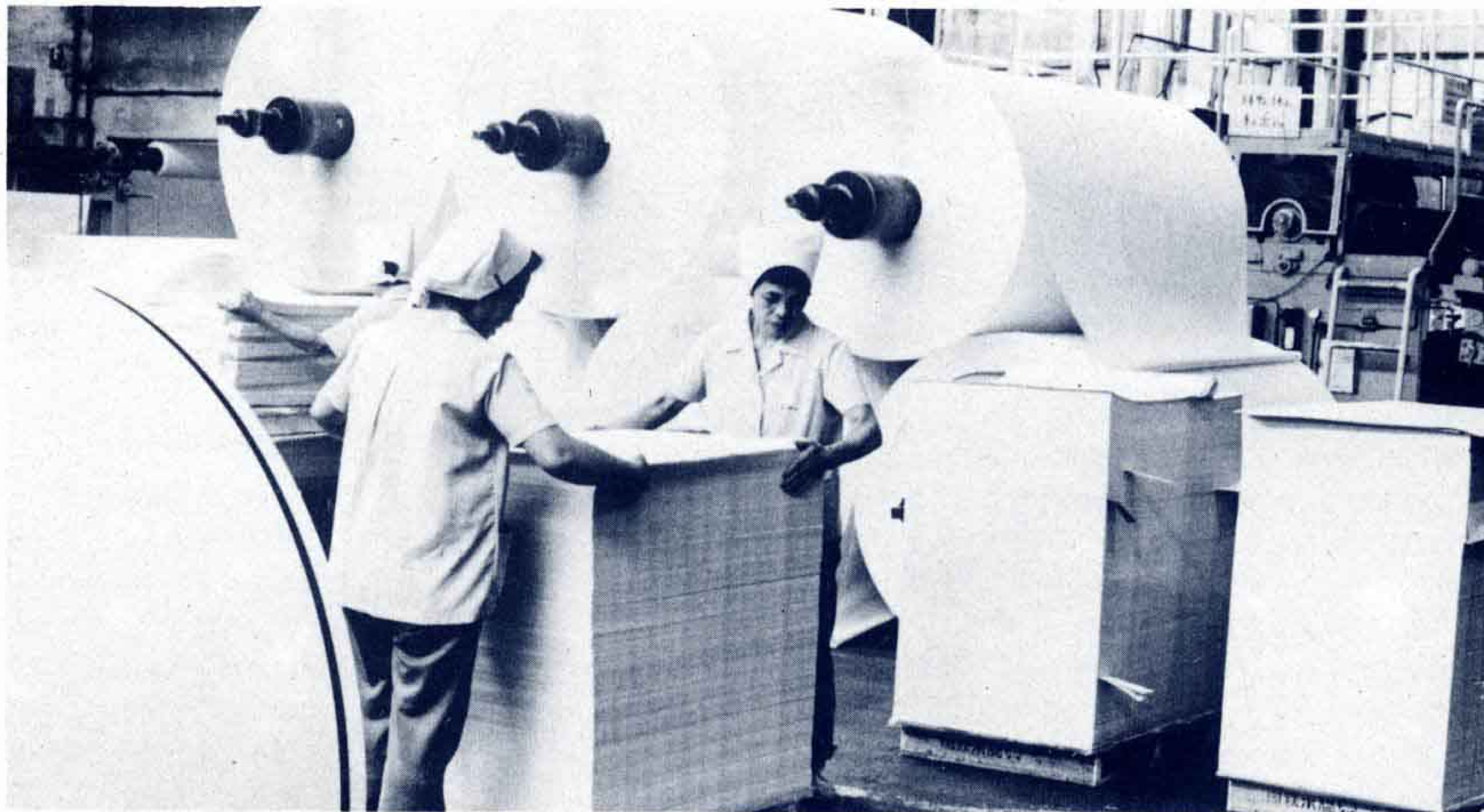
##### 人づくりのまち

あすを担う新しい世代の創造性豊かな人間形成に努め、大学等の誘致を初め、教育環境の整備を図りながら、青少年の健全育成、婦人の社会的地位向上に努めます。また、市民文化、スポーツ・レクリエーション活動の振興を図るとともに、国際姉妹都市提携等を通じ、国際感覚に富んだ市民性を培い、心豊かな人づくりのまちをめざします。

#### ◇第7 いきいきとした

##### 産業のまち

経済の要である地場産業の製紙を初め、まちや市民生活を潤す商工業、農林業の振興を図り、生き生きとした産業のまちをめざします。



**工業統計調査結果速報**

昭和59年12月31日現在で実施した「昭和59年工業統計調査」の富士市分の概要がまとまりました。

今回の調査は、指定業種を除く、従業者1人から3人の事業所を対象外とした調査です。

工業都市としてのバロメーターになる製造品出荷額等は、1兆3,785億円で、浜松市に次いで県下第2位でした。

なお、調査結果の詳細については、後日「富士市工業統計調査結果」として公表する予定です。

**製造品出荷額等一兆三千七百八十五億円**  
**工業都市富士市のすかた**  
 浜松市に次いで県下第2位

**製造品出荷額等  
7年連続第2位**

市内の製造事業所数は、1,624事業所であり、従業者数は4万6,635人、製造品出荷額等（4人以上の事業所）は、1兆3,785億1,481万円でした。

これを前年と比較すると、事業所で2事業所（0.1%）の増加、従業者数では187人（0.4%）の減少、また、製造品出荷額は、931億8,668万円（7.3%）増加しました。

このうち、重化学工業の製造業に占める割合は、事業所数45.4%、従業者数54.7%、製造品出荷額52.0%となり、事業所数を除き重化学工業の占める割合が大きくなっています。

また、県下市町村別の製造品出荷

額等を見ると、浜松市の1兆5,454億円が第1位で、県下の総製造品出荷額等の13.4%を占め、次いで富士市の1兆3,785億円（12.0%）、清水市9,899億円（8.6%）、静岡市7,836億円（6.8%）、磐田市6,507億円（5.6%）の順で、この5市で県全体の46.4%を占めました。

**重化学工業** = 化学工業、石油・石炭、鉄鋼業、非鉄金属、金属製品、一般機械、電気機械、輸送用機械、精密機械  
**軽工業** = 食料品、繊維工業、衣服、木材・木製品、家具・装備品、パルプ・紙、出版・印刷、ゴム製品、窯業・土石

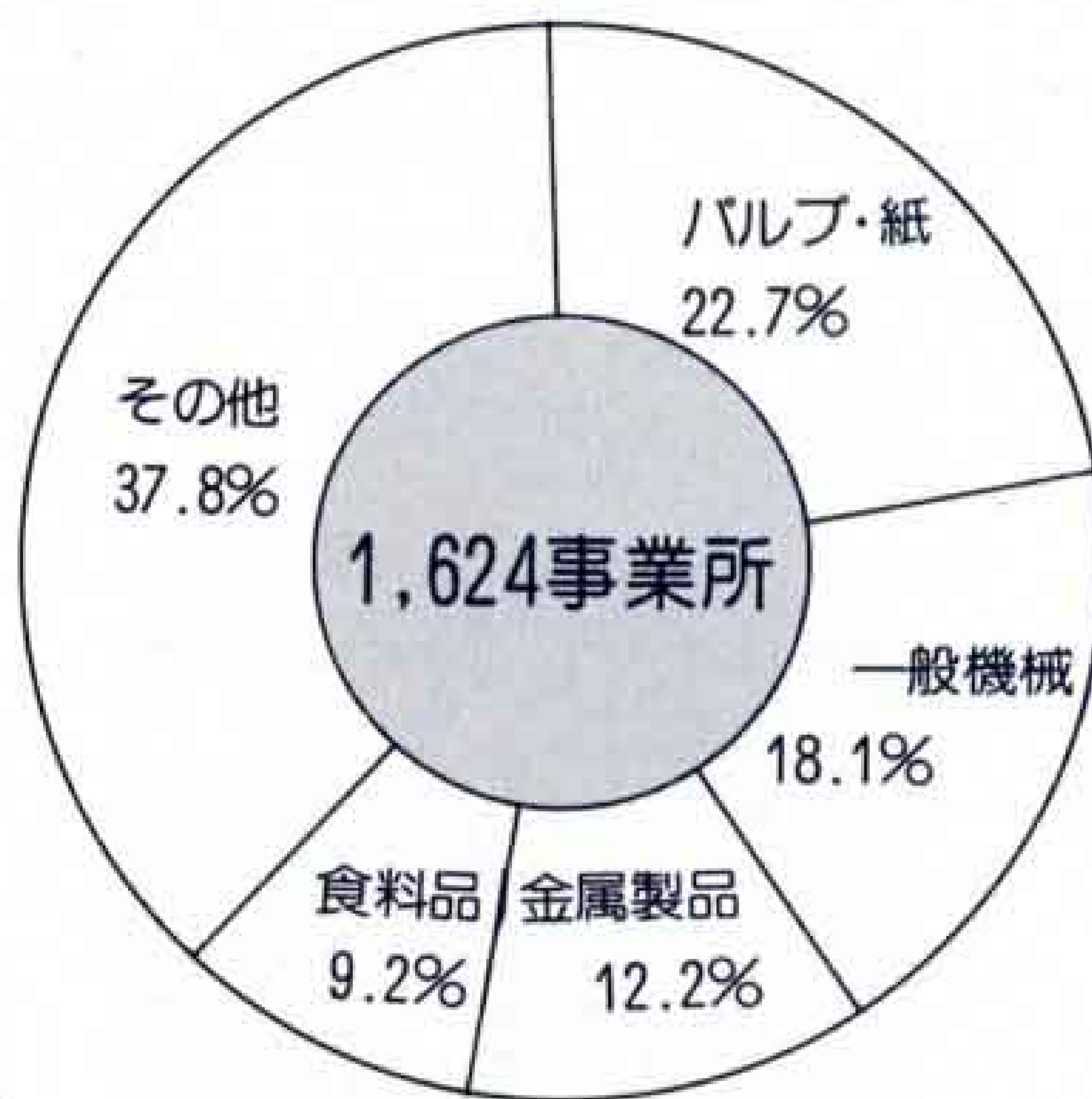
## 事業所数は1,624

事業所数は、1,624事業所で前年より2事業所ふえました。産業別に見ると、パルプ・紙368事業所で最も多く、以下一般機械294、金属製品198、食料品150事業所の順でした。

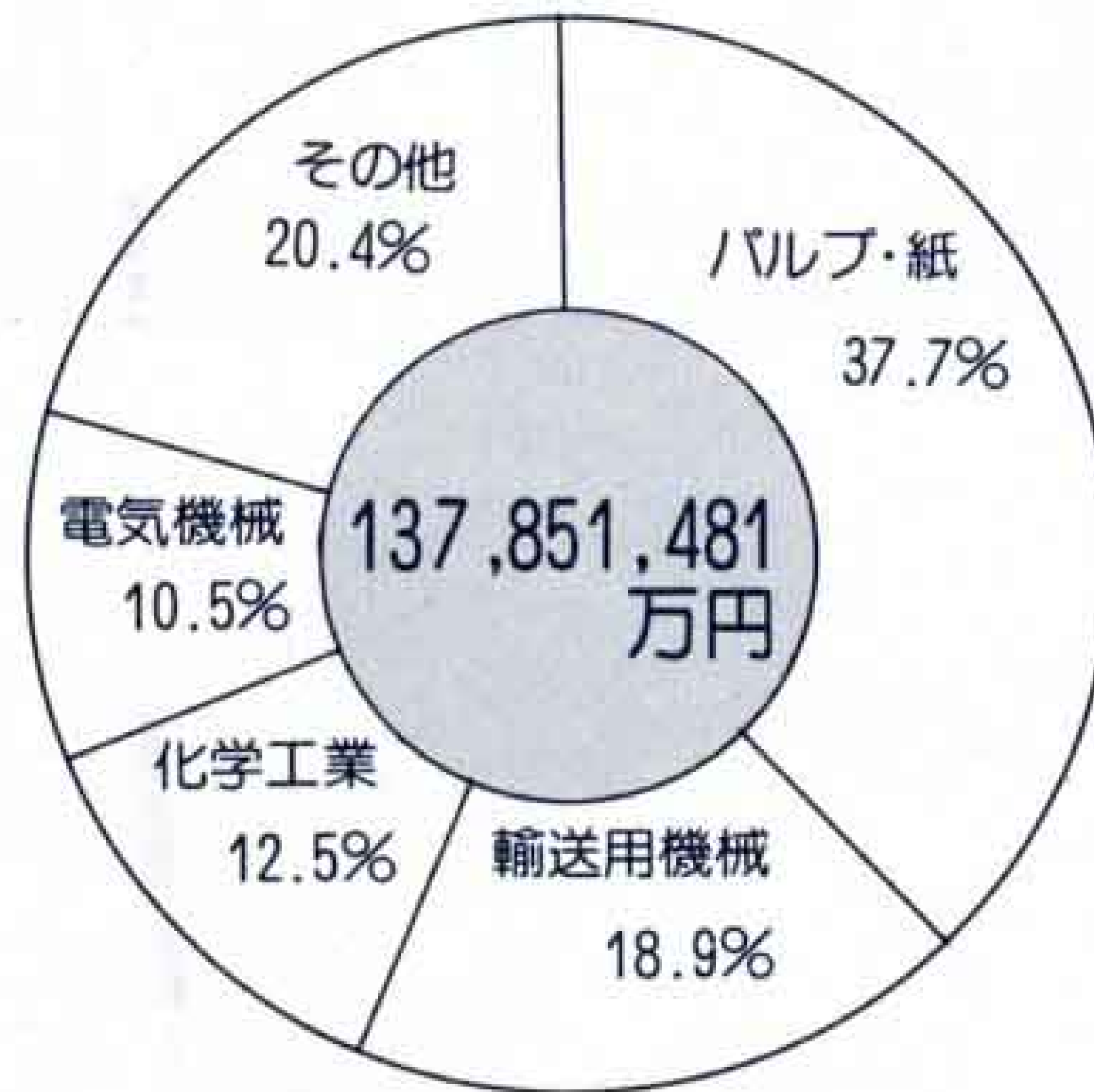
前年に比べ増加した産業は、その他10、鉄鋼業6、非鉄金属4、パルプ・紙、食料品、印刷・出版のそれぞれ2事業所でした。

一方、減少した産業は、金属製品8、一般機械6、家具・装備品3、精密機械2事業所とほか4産業5事業所でした。

産業別事業所数



製造品出荷額等 (4人以上の事業所)



一方減少した産業は、出版・印刷の12億1,581万円、次いで窯業・土石7億1,443万円、精密機械5億9,091万円の順でした。

## 従業者数は187人の減

従業者数は4万6,635人で前年より187人減少しました。産業別では、パルプ・紙が1万4,624人で最も多く、次いで輸送用機械8,629人、電気機械5,259人、一般機械4,272人の順でした。

前年に比べ最も増加した産業は、その他274人で、以下電気機械の195人、食料品の140人、非鉄金属の25人でした。

一方、減少した産業は、パルプ・紙が414人で最も多く、以下輸送用機械115人で、精密機械107人、金属製品47人でした。

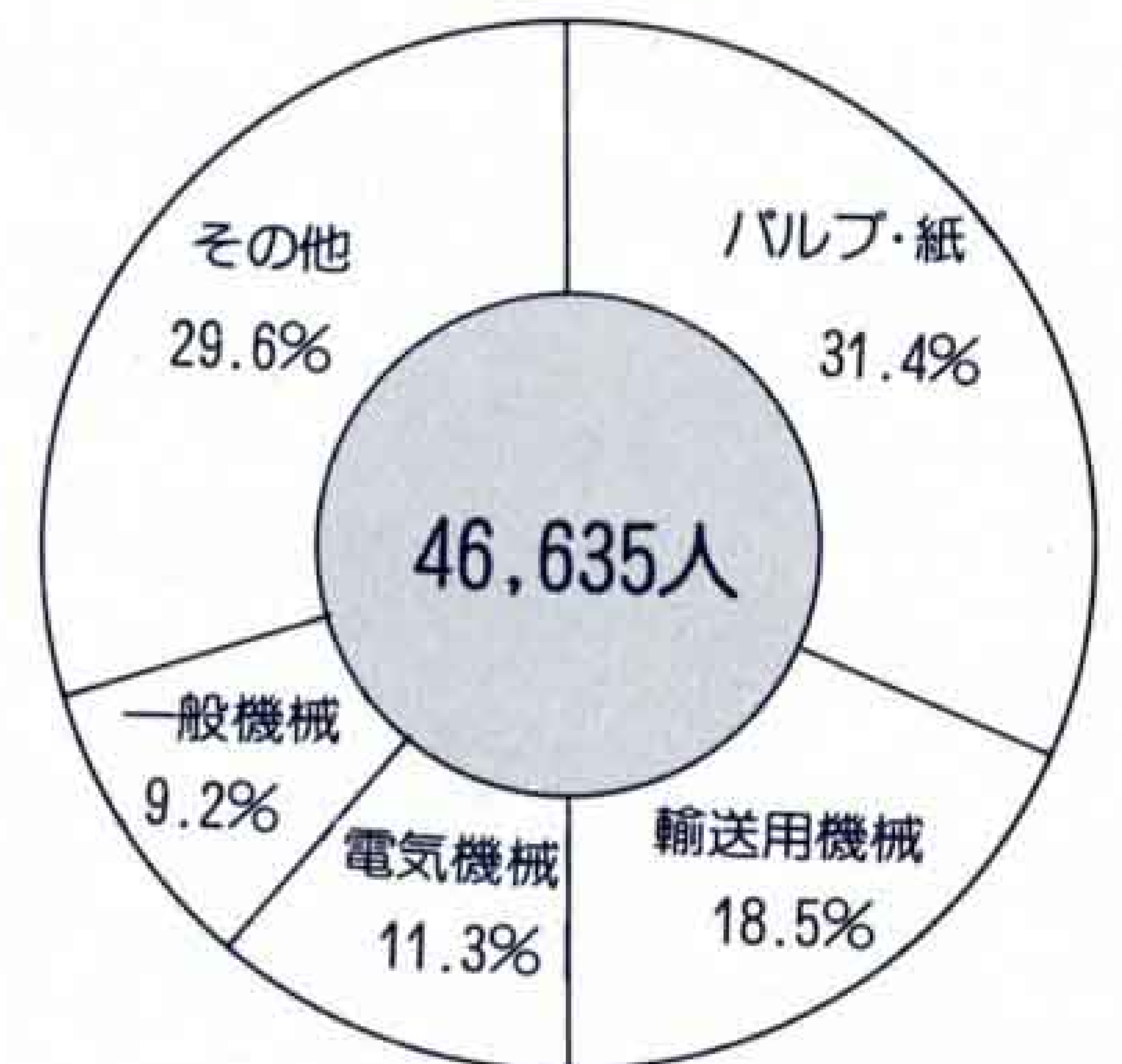
## 製造品出荷額等は 932億円の増

製造品出荷額等 (4人以上の事業所)は、1兆3,785億1,481万円で前年より931億8,668万円増加しました。

産業別のトップは、地場産業であるパルプ・紙の5,197億5,883万円で次いで輸送用機械2,601億8,294万円、化学工業1,717億9,360万円、電気機械1,449億2,445万円の順でした。

前年と比べ増加額の多かった産業のベスト3は、輸送用機械が251億3,487万円、パルプ・紙が216億3,536万円、電気機械が210億9,885万円の順でした。

従業者数



## 昭和59年 富士市の産業別、事業所数、従業者数、製造品出荷額

昭和59年12月31日現在

産業中分類	事業所数		従業者数(人)		製造品出荷額等(万円)		産業中分類	事業所数		従業者数(人)		製造品出荷額等(万円)	
	59年	構成比(%)	59年	構成比(%)	59年	構成比(%)		59年	構成比(%)	59年	構成比(%)	59年	構成比(%)
総数	1,624	100.0	46,635	100.0	137,851,481	100.0	石油・石炭	4	0.3	36	0.1	143,920	0.1
軽工業計	885	54.5	21,135	45.3	66,125,667	48.0	ゴム製品	1	0.1	X	X	X	X
重化学工業計	739	45.5	25,500	54.7	71,725,814	52.0	窯業・土石	30	1.8	433	0.9	1,009,063	0.7
食料品	150	9.2	1,977	4.2	7,576,534	5.5	鉄鋼業	33	2.0	563	1.2	3,337,325	2.4
繊維工業	32	2.0	454	1.0	351,777	0.3	非鉄金属	28	1.7	160	0.3	115,490	0.1
衣服	10	0.6	X	X	X	X	金属製品	198	12.2	2,504	5.4	3,940,002	2.8
木材・木製品	63	3.9	450	1.0	447,431	0.3	一般機械	294	18.1	4,272	9.2	6,371,708	4.6
家具・装備品	52	3.2	212	0.5	121,531	0.1	電気機械	74	4.6	5,259	11.3	14,492,445	10.5
パルプ・紙	368	22.7	14,624	31.4	51,975,883	37.7	輸送用機械	80	4.9	8,629	18.5	26,018,294	18.9
出版・印刷	70	4.3	646	1.4	593,007	0.4	精密機械	10	0.6	286	0.6	127,270	0.1
化学工業	18	1.1	3,791	8.1	17,179,360	12.5	その他	109	6.7	2,217	4.7	3,944,111	2.9
							秘匿欄	-	-	122	0.2	106,330	0.1

1、富士山のように たくましく 働くよろこびをもち 健康な家庭をつくります

# 防災訓練

# より機能的な組織に

## お父さんも 参加しました

9月1日は「防災の日」。市内各地で一斉に広域総合防災訓練が行われました。

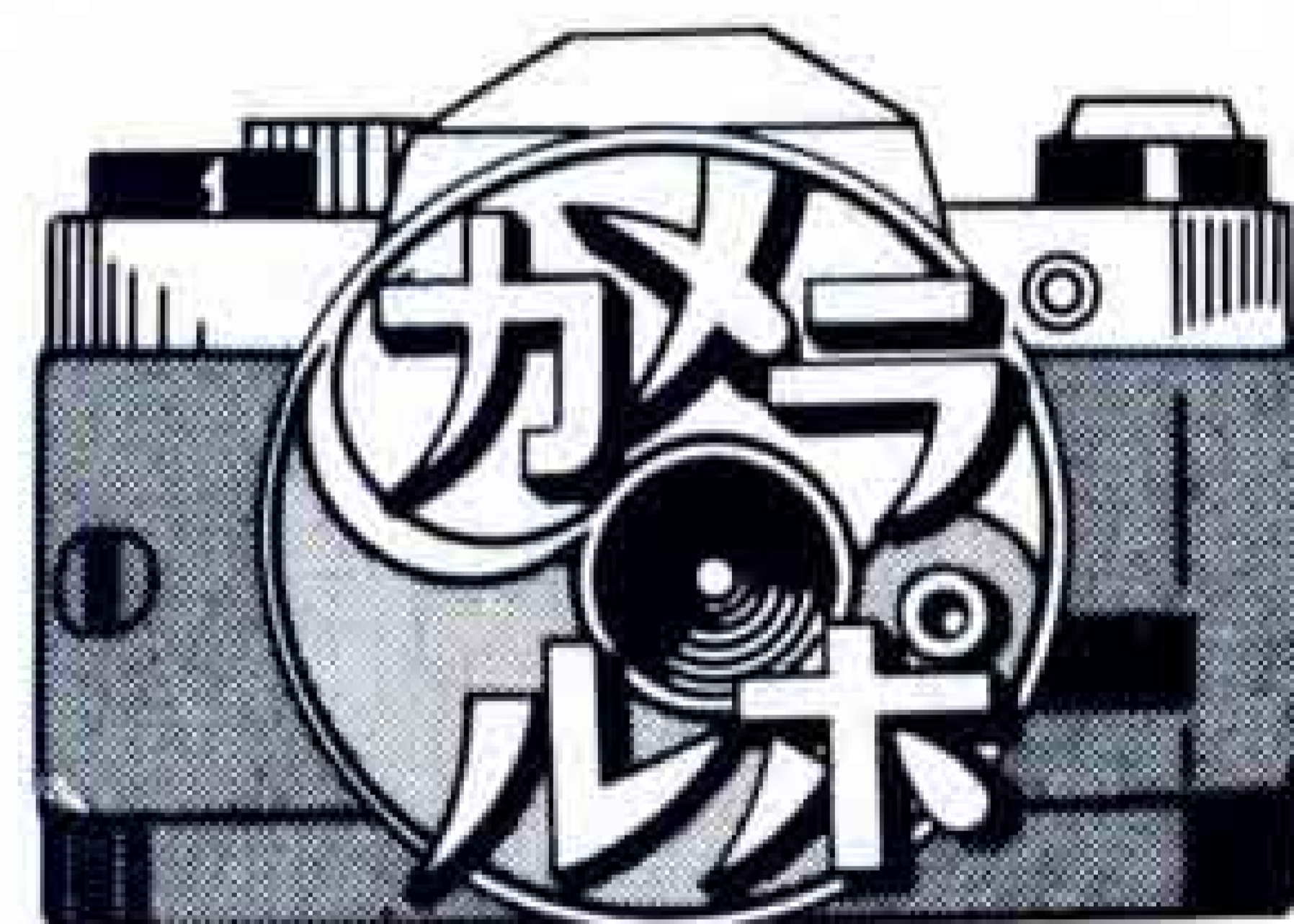
当日は、一時大雨が降るなど、コンディションはまさに防災訓練向きでしたが、約8万2,000人の市民が参加しました。ことしは、日曜日と重なり、家族ぐるみで参加する自主防災組織の訓練などが重点となりました。



◁消火器はまず落ち着 (伝法地区)



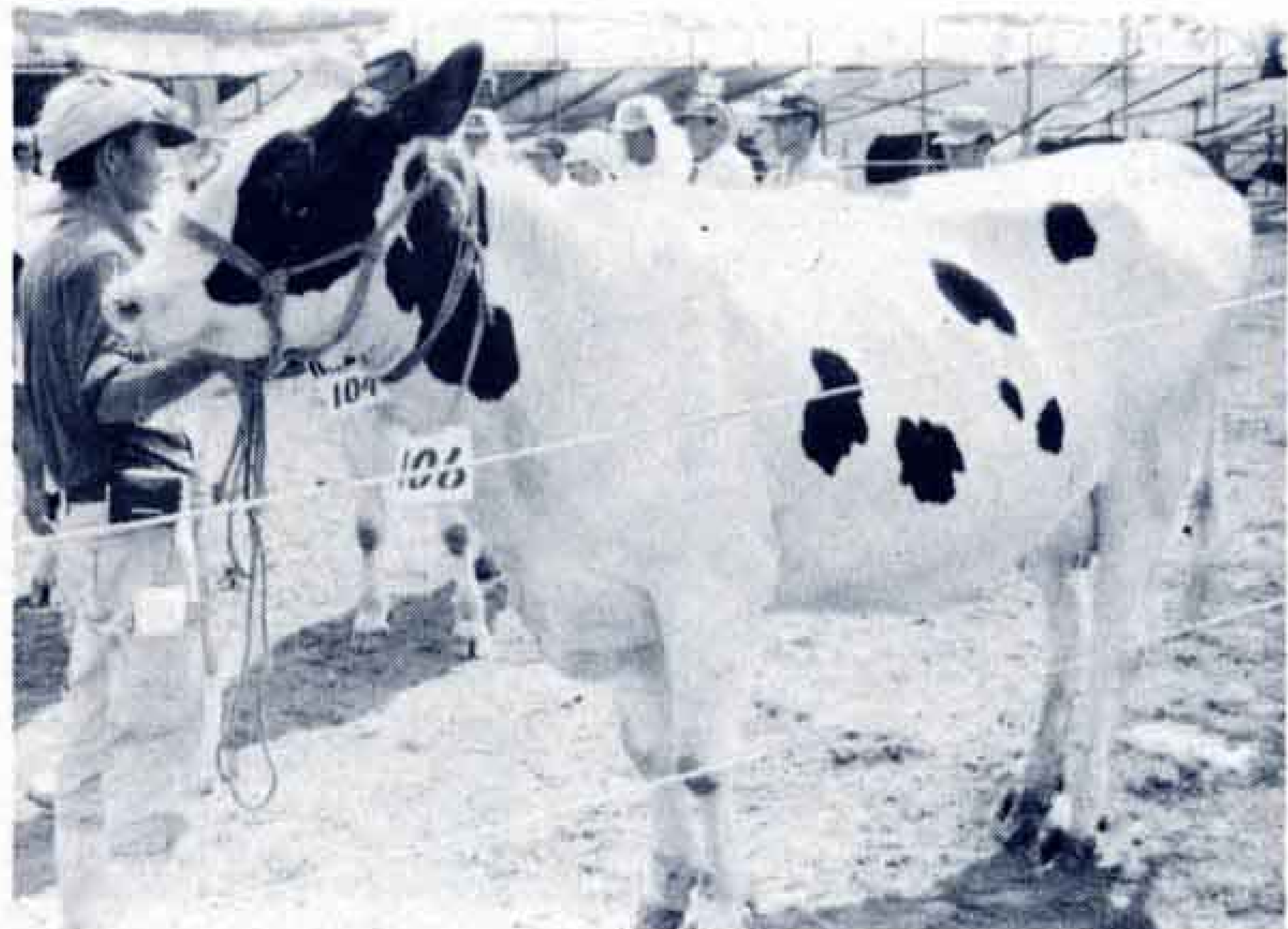
◁水戸島の「ハイライクマンション」では大がかりな救助訓練を実施



◁応救処置はもう大丈夫

### 第19回 富士市畜産共進会

# “〇〇” どんな毛おんたい



第19回富士市畜産共進会が、9月5日中央公園予定地で行われました。乳牛12頭、肉牛21頭、種豚20頭が出品され、審査を受けました。いずれも農家のみなさんが、自分の子供同様にかわいがってきた牛や豚ですが、審査の結果、次の人が優等を受賞しました。乳牛 望月栄一さん、肉牛 芹沢義夫さん、種豚 富士市農協畜産センター。



### — 敬老会を開催 —

# いつまでも長生きしてね



△小学生の作文に耳を傾けるお年寄り(神戸地区)

### 地区体育祭

# 老いも若きもはりきった

秋の訪れを感じさせる各地区の体育祭が、ことしも8月22日(日)から始まりました。秋とはいっても名ばかりで残暑厳しい時節柄、選手のみなさんは汗びっしょり。老いも若きも一緒になり、日ごろ運動不足ぎみの体にムチ打って張り切りました。



△あわてず競って(広見地区)

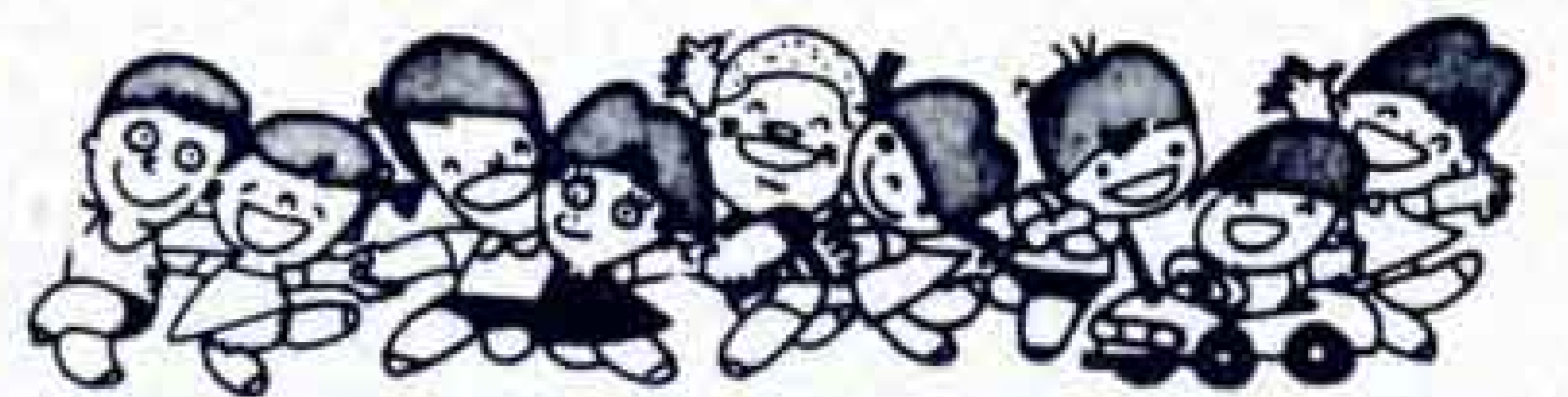
9月8日(日)の丘地区を皮切りに16日(月)まで市内24会場で敬老会が行われました。

ことしの敬老会招待者(71歳以上)は、1万368人(男4,110人、女6,258人)で昨年に比べて241人ふえました。また、金婚式を迎えたカップルは210組でした。

敬老会は式典に続き、各地区ごとに特色のある催しが行われました。婦人会による歌や踊り、小中学生の器楽演奏や劇など、参加したお年寄りは目を細めて喜んでいました。



# 暮らしのたより



## 技能フェスティバルを開催

富士市技能職団体連絡協議会は、第7回富士市技能フェスティバルを開きます。

私たちの暮らしのすみずみに生きている技能、手づくりのよさを熟練した職人さんたちが紹介します。

家族そろってお出かけください。

とき 10月12日(土)10:00~19:00  
10月13日(日)10:00~17:00

ところ パピー4階催事場ほか

内容 展示、即売、実演、バザー

## 労働学院受講者募集

対象 労働問題に関心のある人

内容 労働組合法、労働基準法、労働安全衛生法

開催時期

10月17日~11月1日のうち土・日・祭日を除く9日間。18:00~20:00

会場 富士文化センター

定員 60人(無料)

受付期限 開講日の1週間前まで

申し込み、問い合わせ先

県東部労政事務所 ☎0559-20-2182

ばよいかわからないなどの苦情・要望・問い合わせをお受けして、その解決や実現を図るものです。

申し出は、地元の行政相談委員や行政監察事務所へ電話でも手紙でも結構ですが、直接口頭で申し出されることをおすすめします。

無料・秘密厳守ですのでお気軽に。

行政相談員委員

市河新平(吉原) ☎52-3512

田中 稔(鷹岡) ☎71-3594

風間 等(宮下) ☎61-3336

時田徳子(上横割) ☎61-7319

静岡行政監察事務所 静岡市追手町9-50 ☎0542-54-1100

## ふれあい教養セミナー

とき 10月26日(土) 14:00~

ところ 静岡商工会議所会館

テーマ 「神津善行・カンナの父学娘学」

定員 350名 入場無料ですが、受講券が必要。

申し込み先

東海大学社会教育センター

☎0543-34-2385

締め切り 10月21日(月)

## 終戦当時の

## 引揚者の方々へ

行政相談とは、役所や公社、公団、公庫などの仕事について、処理が間違っている、処理が遅い、どうすれ

税関では、終戦当時外地から引き揚げられた方が、総領事館や上陸港の税関・海軍局に預けられた通貨・



# 我が家のアイドル



大竹優一 S58.11.7生  
父・規夫 母・喜久江(川成島)  
「おじいちゃんが中国で買ったお土産です」



山田麻衣 S59.5.10生  
父・俊光 母・千津子(石坂)  
「毎日、おそとで遊んでいます」

応募先は富士市永田町

市広報広聴課

証券などをお返ししています。

返還の申し出は、ご家族の方でも結構です。

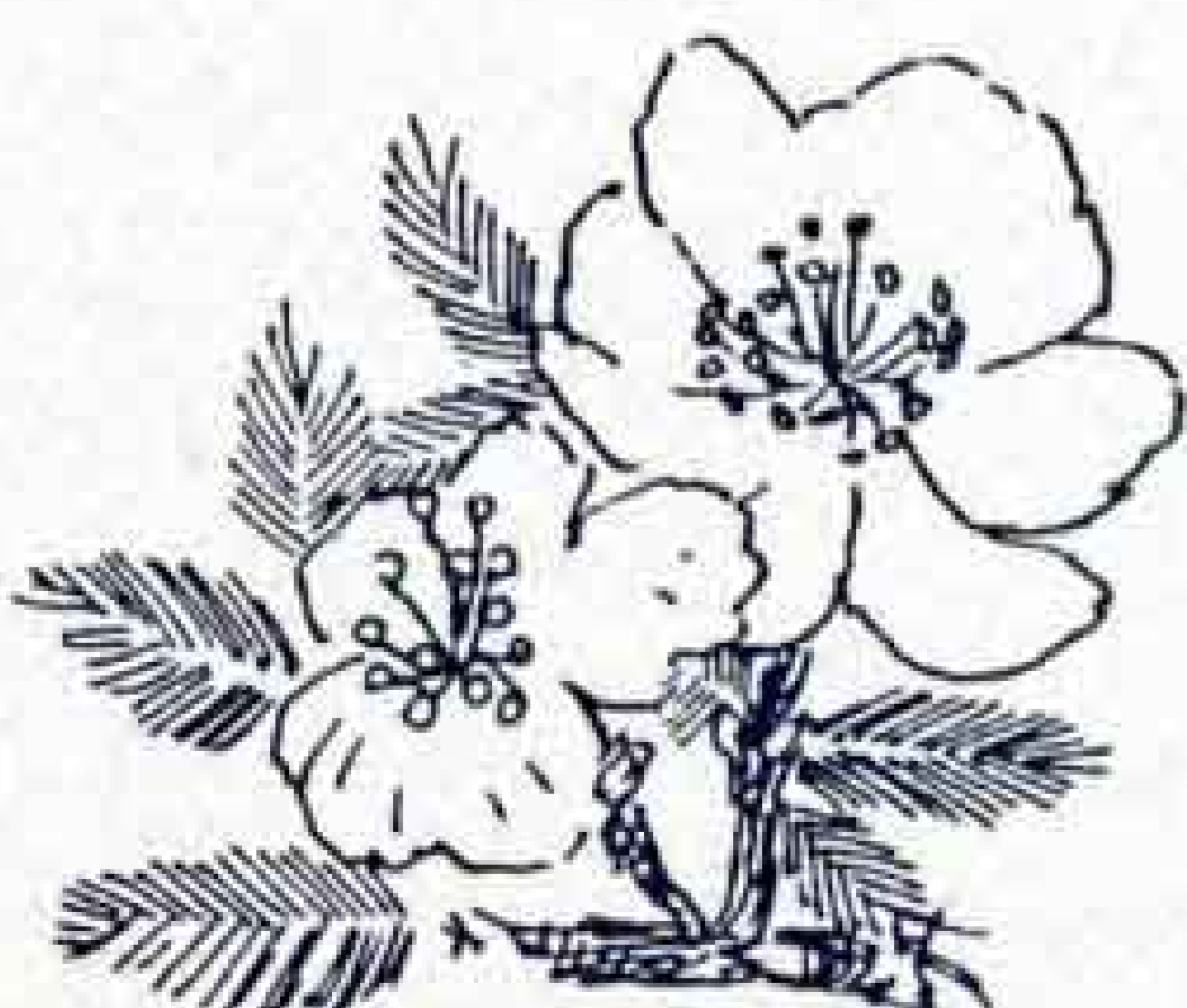
問い合わせ先 〒455 名古屋市港区入船2-3-12 名古屋税関

☎052-653-4111 内線342,343

## 第28回 緑と花の百科展

10月13日(日) 8:00~15:00

市役所北側駐車場 雨天決行



・即売

庭木、花木、草花、盆栽、観葉植物等2万点。

園芸用品、切手等

・家庭緑化木等の無料配布 苗木 ウメ 1,000木

これは便利! 1人に1冊

## 県民手帳の予約受付中

県統計協会は、1986年版県民手帳の購入予約を受付中です。

価格 大型判(9cm×14.5cm)370円 小型判(7.3cm×12cm)300円

申し込み先 市広報広聴課へ直接または電話で ☎51-0123

内線527 (10月21日までに)



# 暮らしのたより



稲岡美紀 S60.4.8生  
父・靖之 母・はるみ(伝法)  
「早くおしゃべりができるようにになるといいね」



稲葉優 S59.5.26生  
父・和安 母・裕己(久沢)  
「パパにお電話するの。おみやげ忘れないでネ」



土谷愛 S57.1.10生  
土谷晃平 S59.6.23生  
父・雅義 母・弘江(入山瀬)  
「早く運転したいな〜」



勝又謙一 S59.7.19生  
父・祐治 母・幸江(鶴無ヶ淵)  
「みんなほくのこと、まるこめみそとよびます」



伊藤知好 S59.11.2生  
父・利夫 母・文恵(比奈)  
「元気ですくすく育ってね」



野村紫織 S59.5.1生  
父・昌年 母・ひとみ(神戸)  
「パパは私のこと、しいちゃんってよびます」



鈴木綾 S57.7.27生  
鈴木将太 S59.5.5生  
父・俊美 母・美智子(久保町)  
「仲よし姉弟になってネ」



佐野愛 S58.6.21生  
佐野奨 S59.10.3生  
父・康文 母・勝子(松岡)  
「素直な子に育ってネ」

## 第21回静岡県住宅展

### はまつりビングショー'85

内容 人・環境・私たちの街-21世紀へ向けて「住」を考えよう-をテーマに住宅関連産業が一丸となって、「住まい」に関する情報を提供し、総合的なショーを開催します。

とき 10月24日(木)~27日(日)  
10:00~16:30

ところ 浜松市総合産業展示館  
(浜松市流通元町20番2号)

入場料 無料

同時催事 工業高校生建築設計展等

問い合わせ先 県住宅課

☎0542-3083

## 電気機械器具製造業 最低工賃について

静岡県内で、自動車用ワイヤーハ

ーネスの製造を行う家内労働者の最低工賃額が、昭和60年9月13日から新設決定されました。詳しくは下記の場所へお問い合わせください。

富士労働基準監督署 ☎51-2255

## 昭和60年度富士市統計グラフコンクール入選者

小 学 校			入 選	内 野 竜 也	今 泉 小
市長賞	渡辺のりひこ	吉原小	"	伊奈恵美子	原田小
議長賞	高橋有紀	広見小	中 学 校		
教育長賞	菅原智志	岩松小	市長賞	山田裕之	吉原北中
入 選	服部雅士	吉原小	議長賞	佐野豊	富士南中
"	木内学	大淵一小	教育長賞	鈴木初美	吉原三中
"	白井成一郎	吉原小	入 選	岡島和美	吉原東中
"	望月香里	富士南小	"	更科智子	吉原三中
"	鈴木隆寛	岩松小	"	安田玲子	吉原三中
"	佐野仁美	鷹岡小	"	山田光俊	吉原北中
"	鈴木照幸	富士南小	"	植枅香織	富士中
"	高橋有香	広見小	"	鈴木尚美	"
"	関谷真希	広見小	"	小川亜希子	"
"	渡辺友紀子	広見小	"	塩崎和哉	吉原三中
"			"	工藤茂貴	富士南中

# 富士の今と昔 ⑨

元吉原中学校の西のあたりを、天の香久山といい、室町時代から江戸時代にかけて、登山の安泰を祈る富士信仰の霊場でした。また戦国時代には、吉原湊を制覇しようと、北条、今川、武田の軍が争った古戦場でもあります。



📍 地元の人に大切に保存されている富士塚

📷 明治時代の香久山 (写真提供 奈木盛雄氏)



## ぼくの作品 わたしの作品



夏休みの思い出、「かぶとむし取り」と「水泳教室」の様子を書いてくれた藤田幼稚園のお友だちの作品を紹介します。



ながやまのりやす



ふじたまかお



おうちのちかくにせみをとりにいったら、かぶとむしやのこぎりくわがたがいたよ。



ようちえんのプールでまいにちおよいだよ。バタバタおよぎがとくいです。



橋田 権治さん

14



ホトトギスの花

森にはホトトギス科の託卵鳥が、4種類渡って来る。ジュウイチ (寄託鳥はコルリ、オオルリ、クログミ、アカハラ等。以下カッコ内は寄託鳥) とツツドリ (センダイムシクイ、メジロ、キビタキ等) が4月下旬、コッコウ (ホホジロ、アオジ、ヒバリ、セキレイ)、ホトトギス (ウグイス、アオジ、センダイムシクイ) が5月上旬に渡って来る。ジュウイチ、ツツドリは霧の深い朝など寂しい声で鳴き、カッコウとホトトギスは森の上を鳴きながら飛ぶ。そして秋、彼らが遠い南の国へ去ると、森の小道に沿ってヤマホトトギスの花が可憐な冠かれんに似た花を咲かせる。続いてヤマジノホトトギス、前後にホトトギスの花が見事に咲き出す。白、またはピンクの地に濃い赤紫色の斑点が、ホトトギスの腹毛に似ているので名づけたものだが、いずれもユリ科、低山の花の中ではよく目立つ。

※丸火の自然は、今回で終了させていただきます。丸火自然館の橋田さん、どうもありがとうございました。