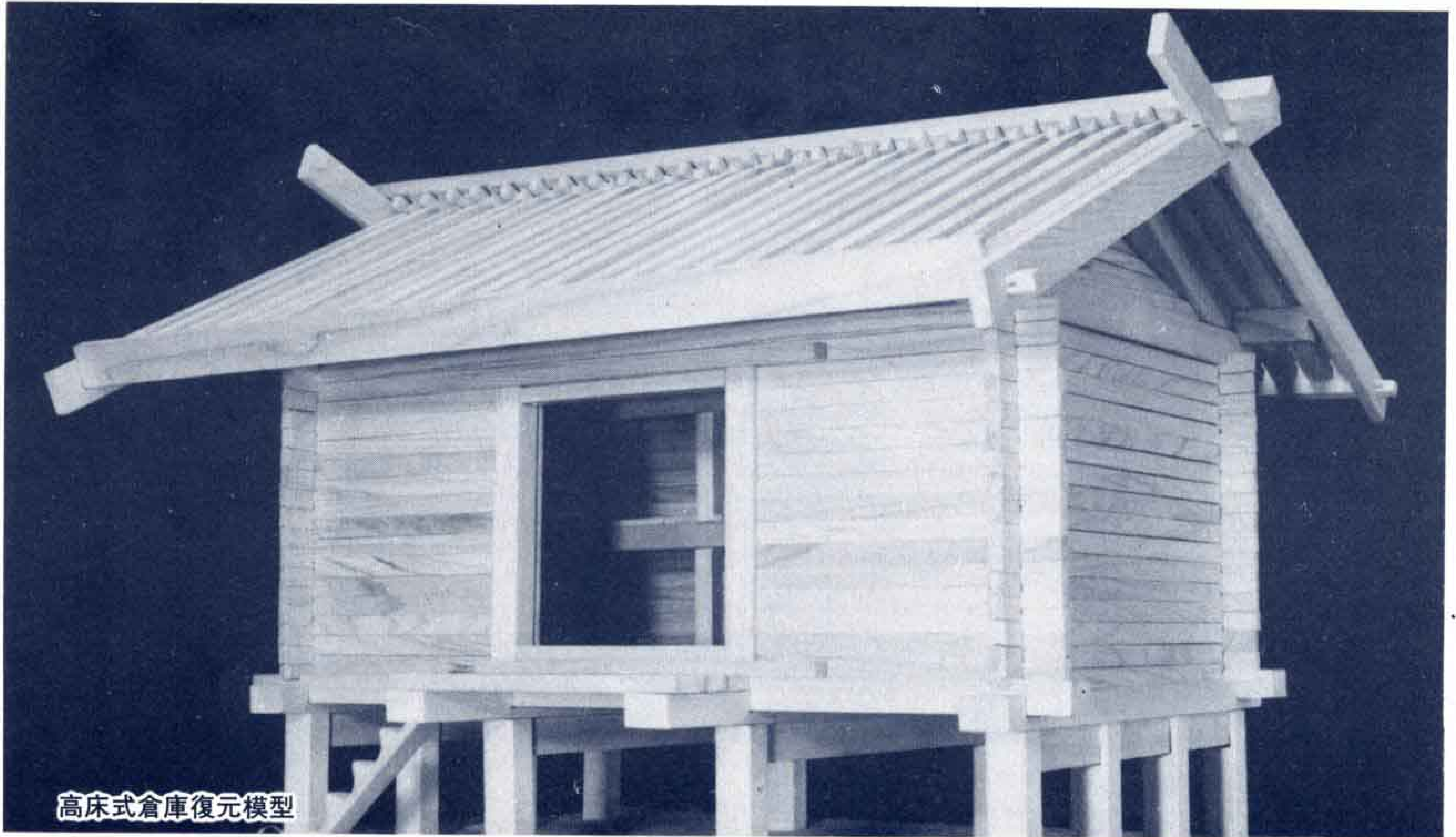


火の守りを披露

出初式に消防団員など900人が参加

新春恒例の「昭和60年 富士市消防出初式」が1月13日の日曜日、庁舎周辺を会場に行われました。出初式には、市内26の消防団員のほか、事業所消防隊員など約900人が参加。式典後には、日ごろ鍛えた消防演技も披露し、見学者から盛んな拍手が送られました。(7ページカメララルポへ)



高床式倉庫復元模型

市は、文化公園として整備を進めている広見公園の中にある民俗資料館に、奈良時代の掘立柱建造物を復元します。

工費は1,200万円で完成は3月末。4月には一般公開する予定です。

歴史民俗資料館には、これまでに樋代官長屋門、原泉舎、旧松永家住宅、眺峰館、横沢古墳の4棟1基が復元されています。

また、郷土の歴史を知る貴重な史料として、書跡4件、考古資料1件を市の有形文化財に指定しました。

倉庫か武器庫と推定

今回復元される掘立柱建造物は、東名富士インターチェンジの南側一帯にかけて広がる、東平遺跡を発掘調査した時に確認された竪穴住居跡や掘立柱、建造物址の記録をもとに、近年の考古学の考え方や事実を根拠にして、建物の上屋構造を検討し復元します。

建物は、19.24平方メートル(5,83坪)の広さで、奈良時代には倉庫か武器庫に使われていたと推定され、材料はすべて杉材が使用されます。

遺跡からの復元建物は、県内では静岡市の登呂遺跡、浜松市の伊場遺跡に次ぐもので、特に奈良時代の地方遺跡の建物復元は全国的にみても珍しいものです。

東平遺跡

東平遺跡は、富士山南麓で営まれた奈良時代から平安時代初期の大集落です。これまでに東名高速道路、西富士道路の建設工事に伴い発掘調査を行い竪穴住居址250軒、掘立柱建造物址61棟を発見、調査しました。

また、多量の土師器、須恵器、鉄器が出土するなど市内を代表する遺跡です。

この遺跡の周辺には、三日市浅間神社や、神社付近から出土する布目瓦から、同時期にあったとされる三日市廃寺址(定額寺富士郡法照寺か)など、歴史上東平遺跡の位置は極めて重要視されています。

奈良時代の歴史を見る

※※※※※
 ※※※※※
 ※※※※※
 ※※※※※
 ※※※※※
 ※※※※※
 ※※※※※
 ※※※※※
 ※※※※※
 ※※※※※
 ※※※※※
 ※※※※※
 ※※※※※
 ※※※※※
 ※※※※※
 ※※※※※
 ※※※※※
 ※※※※※
 ※※※※※
 ※※※※※
 ※※※※※
 ※※※※※
 ※※※※※
 ※※※※※
 ※※※※※
 ※※※※※
 ※※※※※
 ※※※※※
 ※※※※※
 ※※※※※
 ※※※※※
 ※※※※※
 ※※※※※
 ※※※※※
 ※※※※※

5件の有形文化財を市指定に

それぞれが歴史的価値の高い史料

市有形文化財に指定した書跡4件は、富士市域における近世社会を解明するのに極めて歴史的価値の高いもので、市史編さん等の市史研究作業には欠かせない史料です。

それぞれの特色として「田子のふるみち」は、東海道吉原宿の変遷過程を詳細に記録し、松岡瑞林寺、森島法田寺の両禅寺記は新田開発を通じ、地域社会の発展努力の足跡を如

実に伝えています。
また、今泉村^{むらかがみ}邑宝鑑は、近世今泉村の村落構成がよくわかり、市域の村落共同体の把握と分析に役立つものです。

いずれも保存状況がよく、永久保存していきます。
一方の考古資料、比奈医王寺出土の経塚遺物は、平安末期に埋納したものであり、古代、中世史料の比較

的乏しい富士市としては貴重な存在です。

これまでに市内における経塚発見例は1例ありますが詳しいことは不明です。したがって、平安末期の埋経思想をうかがい知る現存遺物として、歴史的価値の高いものです。これも保存状況がよく、永久保存していきます。



名称 紙本墨書 稿本「田子のふるみち」(森家本) 1帖

所在地 荒田島127番地の1
吉原宿住人、姉川一夢が享保18年(1733)に著わした地誌で、延宝8年(1680)8月の大津波による吉原宿所替の様子を中心に、前後3回にわたる吉原宿の変遷、吉原湊の歴史、浮島沼の開発などが書かれています。



名称 紙本墨書 福寿山瑞林禅寺記1帖

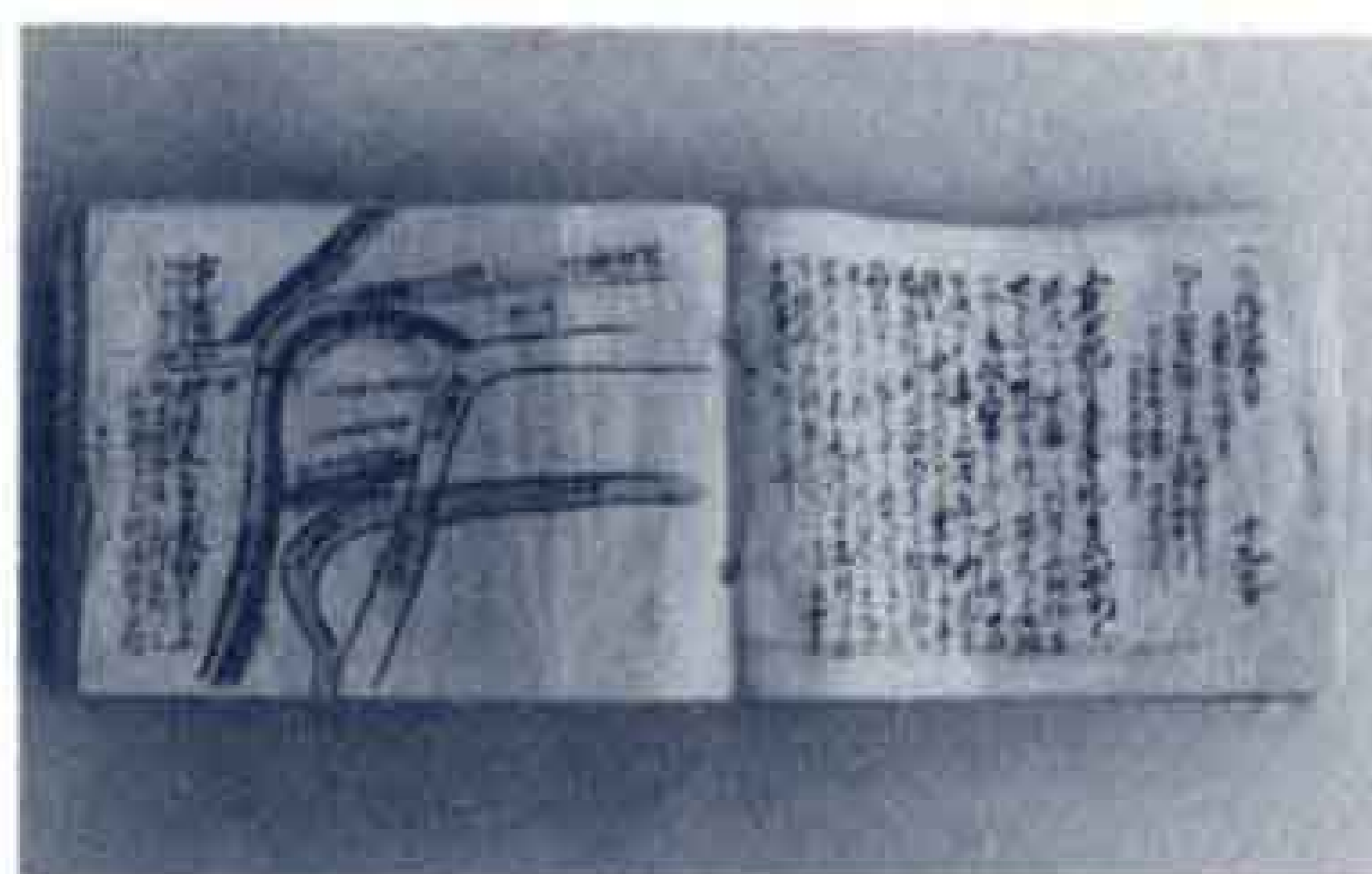
所在地 松岡489番地
瑞林寺の開山鉄牛道機(1628~1700)が、元禄9年(1696)に著わしたもので、瑞林寺開

創の事情と経緯が詳しく書かれ、富士川治水と加島新田開発に全生涯を費し、悲願の雁堤築堤を完成させた古郡親子と鉄牛との密接な親交関係や新田開発の並々ならぬ苦難が理解できる貴重なものです。



名称 紙本墨書 高林山法田禅寺記 1巻

所在地 森島191番地
貞享元年(1681)、空谷如印和尚によって書かれ、森島地区の開発に努力し、法田寺を開いた高沢道喜の功績が記されています。



名称 紙本墨書 今泉村邑宝鑑1帖
所在地 今泉7-12-36

邑宝鑑は、江戸時代の今泉村の様相を知る極めて重要な史料で、支配領主の変遷や田畑、村高、年貢米の推移が理解できます。また、田畑を潮水害から守る堤防の構築、整備や新堀等の用水路の開削など地域開発の一端もわかるものです。



名称 医王寺経塚遺物
所在地 比奈1546番地

昭和9年出土の比奈医王寺経塚遺物です。
経塚は、末法思想の影響により、平安時代後期に当時の人たちが盛んに写経し、埋納したもので平安末期の埋経思想を知るのに貴重な史料です。

期限は三月十五日(金)まで

申告はお早めに

所得税・市県民税の

昭和59年分の所得税確定申告、贈与税、事業税、市県民税の申告の時期となりました。申告期限は、いずれも3月15日(金)ですが、この期限に遅れたり申告内容が違っていたりしますと、本税のほかに加算税や延滞税という余分な税金がかかりますので十分ご注意ください。

また、申告期限の間近になりますと、申告会場は大変混雑するのでお早めに申告してください。確定申告をした人は、市県民税、事業税の申告をする必要はありません。

～確定申告をしなければならない人～

- 1、事業をしている人、不動産収入のある人、土地や建物を売った人などで、昭和59年中の所得金額の合計額が、基礎控除、扶養控除、配偶者控除などの所得控除の合計額を超える人。
- 2、サラリーマンで
 - ①給与収入が1,500万円を超える人。
 - ②給与を1ヵ所から受けていて、給与所得や退職所得以外の所得金額が20万円を超える人。
 - ③給与を2ヵ所以上から受けている人で、年末調整されなかった給与の収入金額と給与所得や退職所得以外の各種所得金額との合計額が20万円を超える人。
 - ④同族会社の役員またはその親族で、同族会社から給与のほかに、貸付金の利子、店舗工場などの賃貸料、機械器具の使用料などの支払いを受けている人。

～確定申告をすれば税金の戻る人～

確定申告をしなくてもよい人でも雑損控除、医療費控除、住宅取得控除などを受けることができる人は、確定申告をして税金の還付を受けることができます。この還付を受けるための申告書は2月16日以前でも提出することができます。

申告書を書くには税務署や市役所(税務室)の窓口に用意されている「確定申告の手引」や「記載例」などを参考にしてご自分で作成しましょう。

市県民税出張受付会場

各会場とも時間は、午前9時から午後4時までです。

市県民税の出張受付を行います

市県民税の申告出張受付を行います。申告される人は近くの会場へお出かけください。

給与所得のある人は、勤務先から源泉徴収票を受け取って必ず添付してください。また国民健康保険税、国民年金保険料、生命保険料等の領収書または支払証明書も忘れずにお持ちください。

吉原地区

月日	場所
2月18日(月)	富士市農協吉原東支所
2月19日(火)	元吉原公民館
2月20日(水)	富士市農協須津支所
2月21日(木)	富士市農協吉永支所
2月22日(金)	富士市農協原田支所
2月26日(火) 2月27日(水)	大淵公民館

富士・鷹岡地区

月日	場所
2月19日(火)	富士駅南公民館
2月20日(水) 2月21日(木)	田子浦公民館
2月22日(金)	富士公民館
2月25日(月) 2月26日(火)	富士西農協岩松支所
2月27日(水) 2月28日(木)	鷹岡商工会

※ 市役所3階南側の税務室(市民税担当)では、2月中旬(土曜日の午後と日曜日は除く)から受け付けをしています。

1、富士山のように 高く 教養を深め 視野のひろい市民となります

▷確定申告書はボールペンで強く◁



昭和59年分所得税の確定申告書(一般用)は、複写式になっています。2枚目、3枚目にも写るよう、ボールペンで強く書いてください。

また、証明書等は申告書を記載してから、1枚目の裏面に張ってください。

ください。なお、全額を期限内に一度に納められないときは、延納制度があります。この延納期間中は、年7.3%の利子税がかかります。

◇◇◇無料税務相談所を開きます◇◇◇

申告の相談や、申告書の書き方がわからないときは、税務署や市役所へお越しくください。係員が、皆さんの相談と指導のためにお待ちしています。

このほか、税の専門家である税理士が申告の相談や指導を行う、無料税務相談所があります。この無料税務相談所は、その場で申告書の提出もできます。

◇◇◇贈与税の申告と納税◇◇◇

1年間に贈与を受けた財産の価額を合計して、60万円を超えるときは贈与税の申告をしなければなりません。贈与税の申告と納税は2月1日から3月15日までです。



ところ	とき
市役所2階市民ホール	2月28日～3月11日 9:30～16:00
鷹岡商工会	3月5日～3月11日 "
富士駅南公民館	3月6日～3月8日 "
田子浦公民館	3月4日～3月5日 "
吉永公民館	3月7日～3月11日 "
大淵公民館	2月28日～3月4日 "
署内税理士コーナー	2月27日～3月12日 9:00～16:00

※3月2日(土)・3日(日)・9日(土)・10日(日)の相談は行いません。

▷納税は便利な口座振替で◁

納税の期限は3月15日です。税金を納めるときは、便利な口座振替をご利用ください。また、税金の還付を受けるときは、銀行の預金口座への振込制度をぜひご利用

税金についてのお問い合わせは

富士税務署 ☎61-2460
富士税務相談室 ☎64-2330
市役所市民税担当 ☎51-0123
内線277～281



- ① 収入金額とは その年中に「収入すべき金額」をいい売掛金・未収入金もこの中に含まれます。
- ② 事業に関係のない家事関連の費用などは必要経費ではありません。
- ③ あなたの所得は何にかかわっていますか 計算された所得金額を生活費・資産の増加・負債の減少の状況からも見直してみましょう。
- ④ あなたの所得の種類は 不動産

所得の権利金、礼金、利子、配当あるいは貸金利子、原稿料などの申告もれがないように再確認をしましょう。

⑤ 所得控除、税額控除のチェック

営業所得者の確定申告、9のポイント

を 確定申告書の控除関係に誤りが多く見受けられます。医療費控除や扶養控除をもう一度見直してみましょう。

⑥ 所得控除や税額控除等を受ける

には、申告書に領収書や証明書を添付するか、申告の時に提示しなければならないものがあります。添付書類の再確認を

⑦ 期限は守らなければ損 期限内に申告・納税をしないと、加算税や延滞税など余分な税金がかかります。

⑧ 記帳の仕方や、申告書の書き方についてわからないときは、税務相談室へご相談ください。電話でも結構です。

⑨ あなたも青色申告を 青色申告による毎日の記帳は、経営の合理化や事業の発展に役立つほか数多くの特典があります。

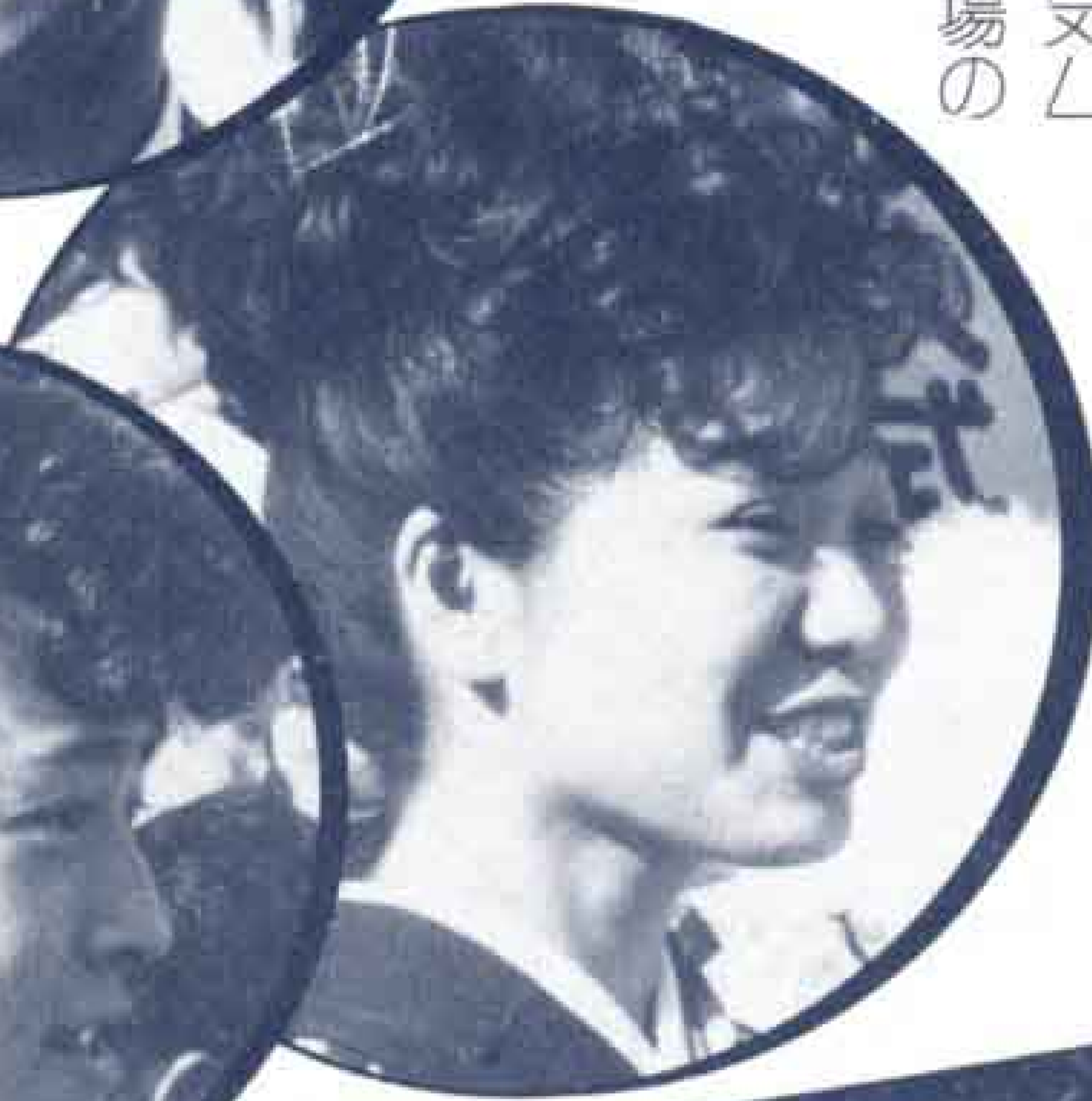
二十歳のスナック

文化センターと市民会館で成人式

成人の日の一月十五日、市内でも富士文化センター、吉原市民会館の両会場で、成人を祝う記念式典が行われました。新たに大人の仲間入りした新成人は、一千六百九人。会場は、あてやかな晴れ着姿の若者たちで熱気ムンムン。久しぶりに会った友人と和やかな話しが会場のあちらこちらで弾んでいました。



20歳です。よろしくね



▽晴れ着姿でにぎわう開場前



▽記念品の贈呈



▽新成人代表による青年の主張



△式典に参加した新成人

1、富士山のように 強く 正しく きまりを守り 平和で安全な社会をつくります

我がまちの火消し全員集合

昭和60年 富士市消防出初式

1月13日、「富士市消防出初式」が市役所前の臨港線を会場に行われました。参加者は消防署員、消防団員、事業所の自衛消防隊員など約900人。ハシゴ車、シュノーケル車など49台が勢ぞろいして、消防力を市民に披露しました。殉職者に対する黙とう、消防音楽隊のマーチに乗った観閲、永年勤続消防団員の表彰などのあと、消防演技に移り、優秀分団による訓練礼式やポンプ車操法、レインジャーによる救助訓練を行い、見学者の盛んな拍手を受けました。最後の一斉放水を行ったのち、吉原本町通りを分列行進し、市民に火の用心を呼び掛けました。



△レインジャーによる救助訓練



△勢ぞろいした我がまちの火消し衆



△実戦さながらの放水訓練

新幹線 富士駅 本格的に始動

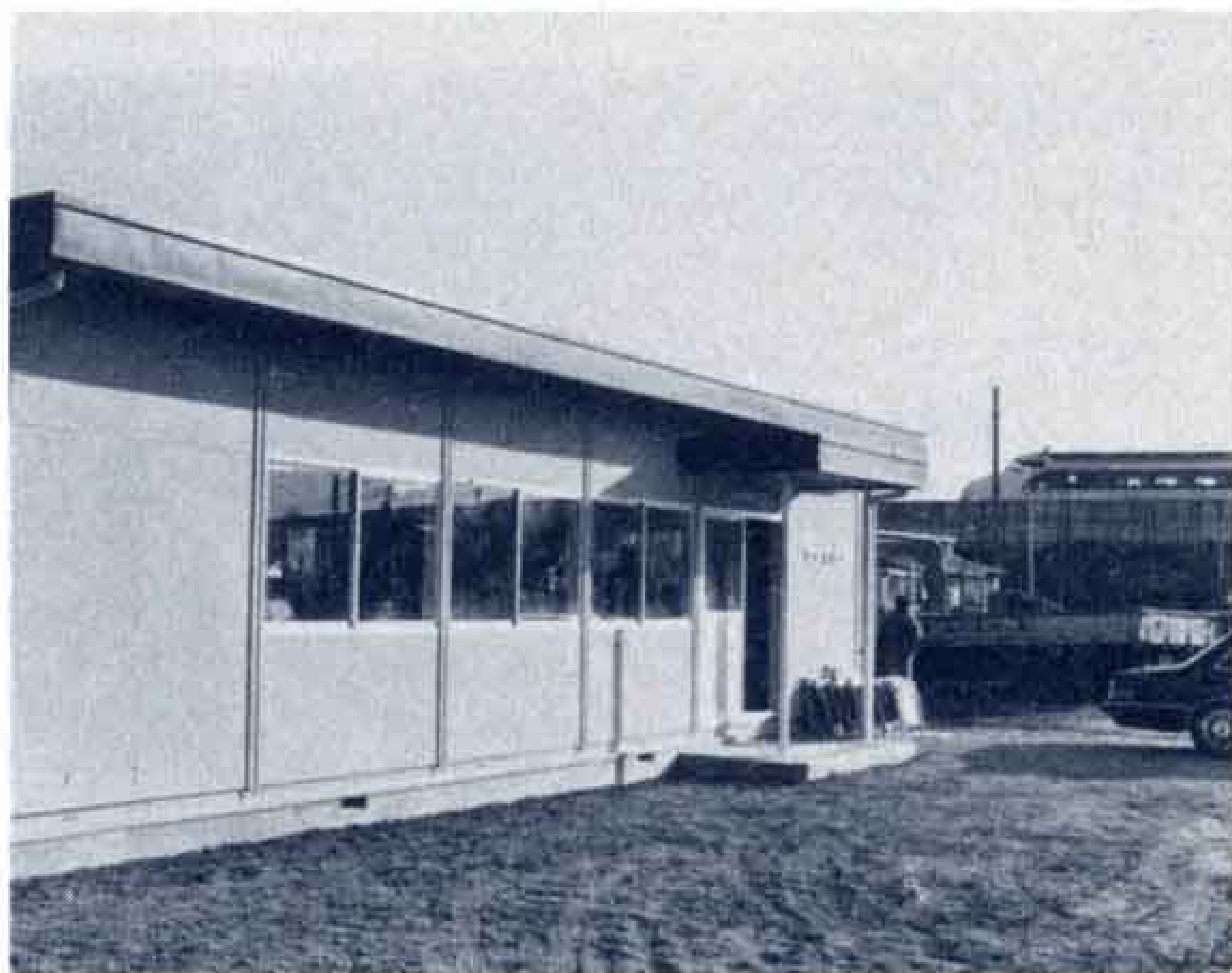
予定地内に現地連絡所を開設

新幹線富士駅の建設に向けて準備を進めている市は、12月26日、新幹線富士駅建設予定地内の川成島に現地連絡所を開設しました。

地元関係者約50人が見守る中、渡辺市長らがテープカットを行い開所を祝いました。

鉄骨プレハブの現地連絡所（60平方メートル）には、新幹線富士駅設置対策室の職員4～5人が常駐、地元地権の方たちとの交渉や相談業務に当たります。

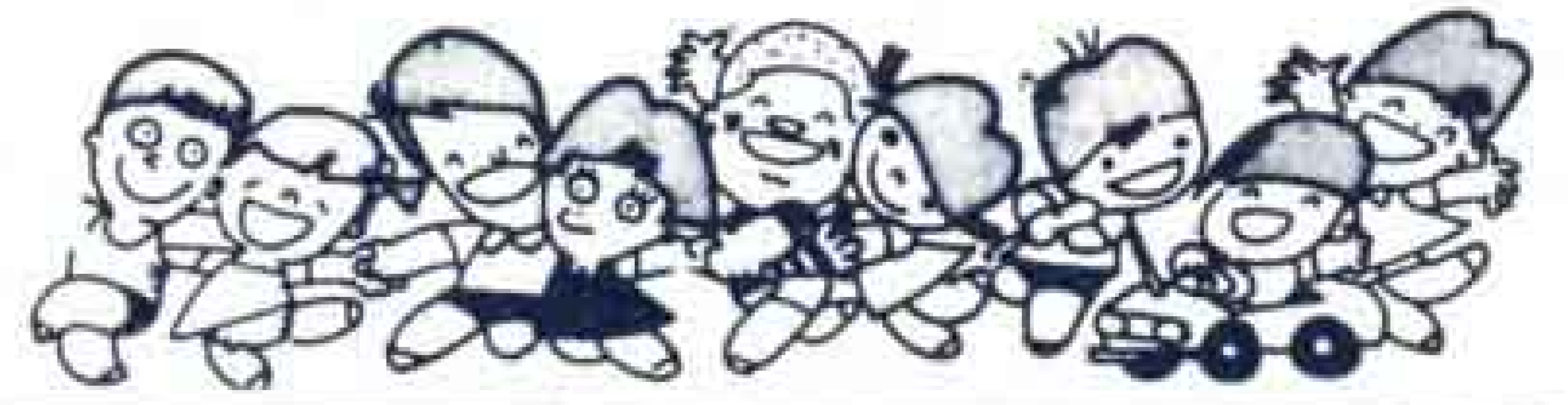
現地連絡所の業務開始により62年秋の開駅に向かい、本格的作業に大きく動き出しました。



△開設された現地連絡所



暮らしのたより



星座写真撮影会 を開催

丸火も本格的な冬をむかえ、空は澄み、星座観察には絶好の季節。きらびやかな星座の写真撮影会を開催します。

- ◇とき 2月16日 18:00～
- ◇ところ 市立少年自然の家
- ◇対象 中学生以上の天体に興味のある人
- ◇定員 20人
- ◇もちもの 筆記用具、上ばき、防寒具、手袋、時計、カメラ（シャッタースピードにB、バルブのあるもの）三脚、レリーズ、フィルム

- ◇ム (ASA400以上)
- ※オートマチックのカメラは使用できません
- ◇参加料 無料
- ◇講師 市内小中学の理科の先生
- ◇申し込み・問い合わせ先
市立少年自然の家 ☎35-1697
(市内大淵10847の1)
- ◇その他 食事は用意しませんので各自ですませてから参加してください。中学生・高校生は保護者が送りむかえをしてくれるものに限ります。

- ◇問い合わせ先
詳しいことは、静岡県教育委員会総務課 企画室 (〒420 静岡市追手町9番6号 ☎0542-21-3168へお問い合わせください。

昭和60年

文部省教育モニター を募集します

- ◇募集人員等 静岡県12人
- 依頼期間 2年
- ◇応募資格 年齢満20歳以上の日本国民で、教育について関心のある人。ただし、次の方は応募できません。
- ①国会議員及び地方公共団体の議会の議員
- ②常勤の国家公務員及び地方公務員（ただし校長及び教員は応募できません。）
- ③行政相談員法による行政相談員
- ④かつて文部省教育モニターであった人。
- ◇申し込み受け付け期間
昭和60年2月1日から2月23日まで（郵送の場合は期間内必着のこと。）
- ◇申し込み方法
所定の「教育モニター申し込み書」に記載の上静岡県教育委員会総務課へ申し込む。

東海大学社会教育セミナー 第10回講演の お知らせ

- ◇とき 昭和60年2月23日(土)
14:00～
- ◇ところ 静岡商工会議所会館
(静岡市黒金町)
- ◇テーマ 「自分づくり」
- ◇講師 遠藤周作(作家)
- ◇定員 350人(入場無料ですが受講券が必要です)
- ◇申し込み・問い合わせ先
電話かハガキで申し込んでください。
〒424 清水市三保2389、東海大学社会教育センター「ふれあい教養セミナー」事務局
☎0543-34-2385
ハガキの場合は、住所、氏名、電話番号を明記の上、2月23日セミナー希望としてください。

体験学習

縄文土器づくり作品展を開催



博物館では、昭和57年度から、体験学習の一環として、「縄文土器づくり」を開催し、土器づくりを通して縄文人の生活の一部を理解していただくよう努めてきました。

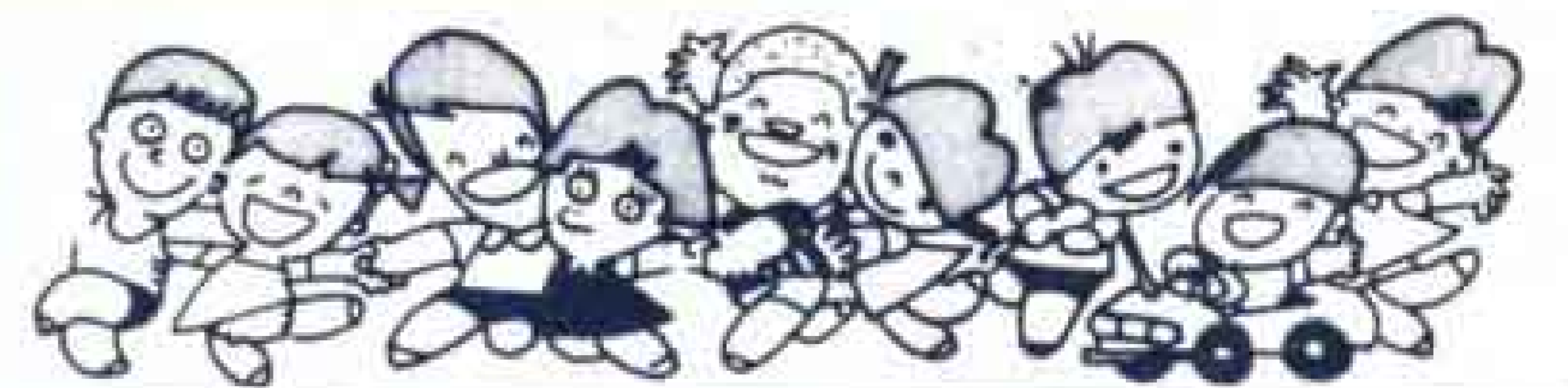
そこで、過去3回の学習成果を発表し、今後実施される体験学習の理解を深めていただくための作品展を開催します。

- ◇とき 昭和60年2月1日(金)～
3月3日(日)
- ◇ところ 市立博物館
- ◇出品者数 33人
- ◇出品点数 46点

習慣づけようシートベルトの着用を



暮らしのたより



ぼくけんちゃんです!

ボク、ヨチヨチだけど歩けるヨ。体重10.5Kg、身長75cmになったんだ。

プー、マンマ、ハーイ、アツタとお話できるヨ。

ボク、オサジで御飯を食べたいけどうまく使えないんだ。でも、パンは大好きで自分で食べるヨ。1年間、成長を見守っていただきありがとうございました。健人、父、母。



ヨイショ、ヨイショ!

長い間みなさんに親しまれてきた“ぼくけんちゃんです”のコーナーも1年を迎え、今回をもちまして終了させていただきます。

ご愛読ありがとうございました。次回からは、“我が家のアイドル”と題しまして、みなさんからお寄せいただきました子供のスナップ写真を掲載します。

応募内容は、満3歳までの子供で子供のスナップ写真1枚、子供の名前、生年月日、両親の名前、住所、電話番号、両親から一言(100字以内で要約したもの)を添えて、市総務部広報広聴課(〒417 市内永田61-1 ☎51-0123 内線528)へお送りください。

NHK学園の通信教育 であなたも学習を!

NHK学園では、通信教育の生徒・受講生を募集しています。

◎高等学校 普通科コース

NHKの放送を利用して、働きながら高校卒業の資格をとりたい人に

◇入学資格 中学校卒業、卒業見込みまたは同等以上の学力のある人

◇受付期間 3月1日～4月15日

◎高等学校 教養コース

高等学校レベルの知識と教養を身につけたい人に

◇受講資格 15歳以上の方ならどなたでも

◇受付期間 3月1日～4月30日

◎社会通信講座

この講座の利点は、レポートの添削が中心で、だれでも自宅にいながら、都合のよい時間に、自分のペースで学べます。

◇講座内容 書道、硬筆、楽しい母と子の書き方、俳句、短歌、古典、文章、絵画、囲碁、筆記、英語、

ファミリー写真、数学、国語の15講座44コースがあります。ほかに、俳句友の会もあります。

◇受付期間 2月1日～4月20日

※詳しい案内書をご希望の方は、お近くのNHKまたは、〒186 東京都国立市富士見台2-36。NHK学園CT係 ☎0425-72-3151まで。普通コース、教養コース、社会通信講座名と氏名、住所、電話番号を書いてハガキでご請求ください。

(案内書は無料です。)

墨絵教室の卒業 展示会開催

社会福祉センター広見荘(墨絵教室)では、お年寄りの作品、100点余を展示します。

◇とき 昭和60年2月12日(火)～2月16日(土)

◇ところ 市役所2階市民ギャラリー

※墨絵教室は、ただいま生徒(60歳以上)を募集しています。

申し込みは、3月15日までに広見荘へ。☎21-5558

高血圧教室のお知らせ

◇とき 2月6日(水) 1回目
2月13日(水) 2回目、2月21日(水) 3回目

13:30～15:30

◇ところ 富士公民館

◇内容 1回目▶高血圧についての話(医師) 2回目▶高血圧の食事と生活について(栄養士、保健婦) 3回目▶個別相談、話し合い(栄養士、保健婦)

◇問い合わせ先 市健康課

☎51-0123 内線316、317

いつせい防疫

月日	午前	午後
1月31日(休)	浦町	四ッ家
2月1日(金)	富士上中 富士下中	上町 富士緑ヶ丘
2日(土)	瀬戸河原	—
4日(月)	東田	湯沢平1 湯沢平2
5日(火)	旭町	滝戸
7日(木)	鷹岡本町1	鷹岡本町2 鷹岡本町3
8日(金)	厚原南 入山瀬天王町	入山瀬西
12日(火)	天間田代 入山瀬東	久沢南
13日(水)	入山瀬久保	天間南
14日(木)	天間川坂	天間北2
15日(金)	天間北1	天間東

ぼくの作品 わたしの作品



お正月は何をして遊びましたか。今回は、楽しかったお正月の思い出を書いてくれた、天間幼稚園のお友だちの作品を紹介します。



しらおひろかす



かねざしちよ



岩本山へ行って、お兄ちゃんとタコあげをやった。キン肉マンのタコだから高くあがったのかなあ。



妹と私とおともだちで、かるたとりをやったよ。読んでいるのはお母さん。ひらがなは、みんな読めるよ。

富士の今と昔

市内を写した古い写真を紹介します。貴重な写真がありましたら、広報広聴課へご連絡ください。



このころは、元吉原、柏原方面から船津や中里へ川船で行き来できました。写真の帆掛け船は、うなぎと

りの船です。その奥は浮いている田んぼで、浮島沼という名の発端となりました。

①

昔

昭和初期の浮島沼と帆掛け船

自然の 自然の

橘田 権治さん



キツネ

晴れた朝、広場は霜で真白になる。富士は終日雪煙をなびかせ、池はカチカチに凍り、戸外の水道もすべて凍ってしまう。すっかり葉を落とした雑木林には光が弾み、リスが跳びまわり、シジュウカラ、エナガの群が舞い渡る。道は落葉で埋まっている。林の奥でアカゲラもドラミングをはじめた。雪は一冬4回か5回積もるが、せいぜい10センチそこそこ。雪の朝、森は白サングの林のようになる。雪が凍って枯木立を木花で包む。広場や道にはウサギ、タヌキ、キツネの足跡が縦横についている。ある雪の降る夜、自然館の外壁をコツコツたたく音がする。そっと戸外を見るとキツネが一匹、人の気配にふりかえりながらブッシュの中に隠れた。あくる朝戸外を見ると、東の森から台所の外をうかがい、青少年の家のカマド附近をうろついた足跡が、ふたたび森の奥へと続いていた。



今 浮島工業団地東側