

広報

ふじ

59.5.5

No.387



42.195キロに挑戦!

市教育委員会主催による「市民歩け歩け大会」が4月22日の日曜日に開かれた。ことしで6回目を数えるこの大会には、小学生から76歳のおじいちゃんまで160人余が参加。

20^{キロ}コースと42^{キロ}コースにそれぞれ挑んだ。

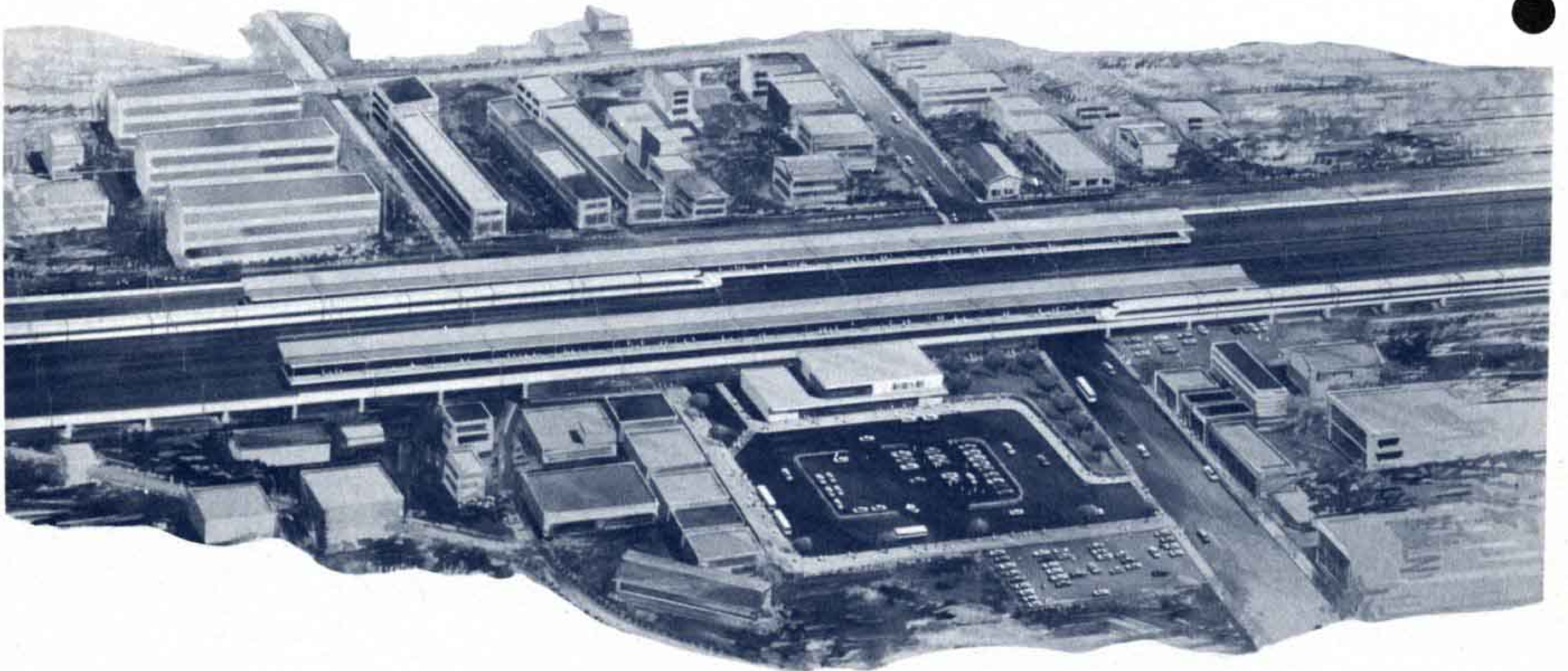


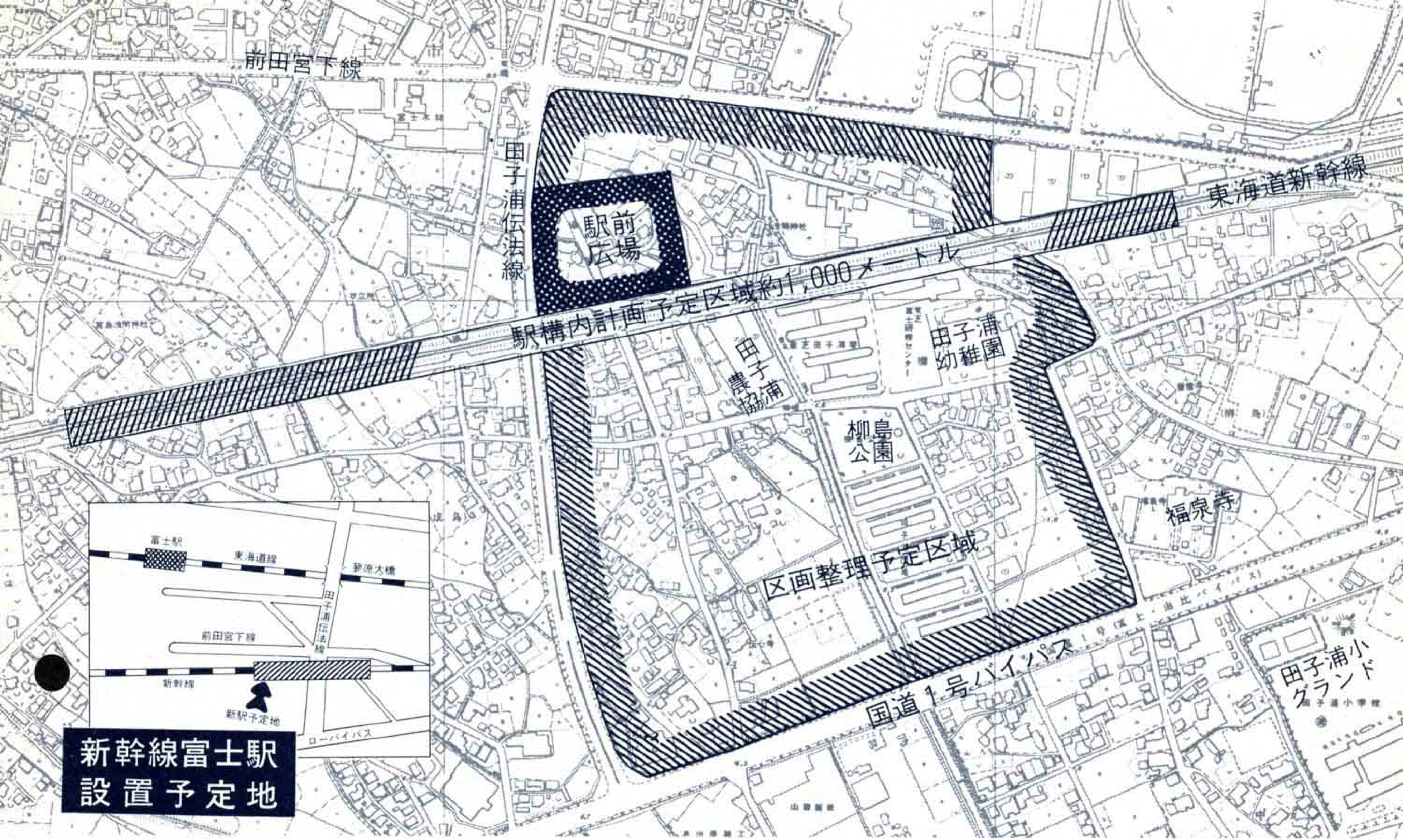
東海道新幹線富士駅設置の誘致運動を進めている市は、4月23日、市独自の案として新駅の設置場所を公表しました。

このことによって、市は今後、用地調査などの具体的な作業に入るとともに、新駅実現に向けてさらに強力な誘致運動を進めていきます。

新幹線富士駅の実現を!

72万 地域住民の熱い願い





**新幹線富士駅
設置予定地**

東海道新幹線富士駅の実現は、富士市民のみならず、近隣市町村72万人の願いです。

ちょうどいまから13年前の昭和46年6月、富士市町内会連合会によって始まった、新幹線富士駅の誘致運動は、いま、大きなうねりとなって広がっています。

昭和56年5月には、富士市、富士宮市、芝川町、富士川町の2市2町によって「東海道新幹線富士駅設置促進期成同盟会」を結成。さらにこの輪は広まり、昭和58年2月には、山梨県、西伊豆などを加えた3市20町4村によって運動が展開されています。

現在、期成同盟会では、国鉄当局はもちろん、衆・参国會議員、関係機関などに、富士駅設置のための強力な運動を進めています。

今回、富士市案として発表した新駅の前地は、川成島の都市計画街路田子浦伝法線と新幹線が交差する付近です。

新駅は、当面2面4線を予定し、駅構内の長さは約1,000メートル。ホームの長さは、このうち410メートルです。この場合、駅前広場を除いて必要な用地面積は、約1万4,000平方メートルとなります。工事に必要な経費は、概ね総額145億8,000万円です。

この内訳は、用地費及び補償費に25億2,000万円、駅舎等の土木建築費に71億7,800万円、電気その他に48億8,000万円となります。

駅前広場としては、駅周辺1万平方メートルを区画整理事業として計画しています。

新駅を設置する場合の財源ですが、市の財源のほかに、市民からの募金、

近隣市町村からの協力、それに県からの補助金が見込まれます。

市民のみなさんからの募金によるものとしては、3月の定例市議会で可決された「基金条例」が、その受け皿となります。

新幹線富士駅の設置については、まだ、国鉄の発表待ちという段階ですが、これを確実なものとするには、今後も期成同盟会を中心としたより強力な運動を展開していかなければなりません。

新駅の実現は、私たち富士市民にとって百年の大計ともいえるもので、21世紀のまちづくりを展望する最大の課題です。地元のみなさんの協力と理解をいただくとともに、市民ひとりひとりの力を結集させ、いまこそ「東海道新幹線富士駅」を実現させましょう。

新幹線富士駅 富士市案として公表

田子浦伝法線の交差付近に

1、富士山のように 美しく 自然を愛し きれいな環境をつくります

ま
ち
づ
く
り
会
議
が
ス
タ
ー
ト



今泉地区でのまちづくり会議

第3次総合計画に反映

市は、現在、21世紀を展望した第3次富士市総合計画「ふじ21世紀プラン」づくりに取り組んでいます。

この新しい総合計画は、「市民が市政の主人公」との考え方のもと、市民と市政が共同してつくりあげようとするものです。特に、この計画では「まちづくり会議」を開き、地区ごとの現状と課題をもとに、地区の将来計画や生活の場の整備拡充の方策を示した地区別計画をつくります。

まちづくり会議は、「地域のことは地域住民が一番よく知っている。こうした考えをもとに、町内会連合会を単位に20地区で開催しています。

すでに、4月23日の吉原地区を皮

切りに8地区を開催し、今後は、5月19日の天間地区まで、12地区で順次開催していきます。

まちづくり会議では、地区別の問題点を出し合い、その解決策を検討していただくほか、施設の管理運営方法や利用プログラム等、ソフト面の施策なども提案していただきます。

会議で出された意見や要望は、地区別計画として7月末までにまとめていただきます。

まちづくり会議については、あくまでも地域のみなさんが主体となって進めていただくわけですが、市としても計画づくりのお手伝いをさせていただくため、市役所の部・課長を班長に10名程度の地区班をつくるとともに公民館が地区班の事務局となります。

天間地区の5月19日まで
20地区で開催



楽しいショッピングのできる街に

富士商工会議所は、本市の商業近代化の基本方針とその方向を示した「富士市地域商業近代化計画策定報告書」を作成しました。

これは昨年4月から1年間をかけて、商工会議所が中心となり、商業者、それに県と市の協力を得ながら、商業近代化計画の策定事業として取り組んできたものをまとめたものです。

商業近代化に向けて

富士商工会議所が 報告書を作成

報告書では、富士市の商業の現状、消費動向、経営実態、商店街の問題点と課題、そして最後に、商業の近代化を述べています。

商工会議所では、この報告書に基づき、今後、県や市などに働きかけるとともに機能的で効率的なまちづくりに積極的に取り組んでいきます。

1、富士山のように 高く 教養を深め 視野のひろい市民となります

芸術文化の発展に貢献

3氏2団体を表彰

教育文化奨励賞

市教育委員会は、「昭和59年度 富士市教育文化奨励賞」を箏曲家の漆畑さんら3氏2団体に贈りました。この賞は、本市の教育振興及び芸術文化の向上に尽くした市民などに贈るもので、ことしで3回目。表彰式は、5月3日、富士商工会議所で行われました。

箏曲家として貴重な存在に

漆畑さんは、幼少のころから箏曲の道を歩み、絶えざる修練によって古典演奏に優れた技量を示すとともに、文化団体の諸活動にも精進し、本市における箏曲演奏家として貴重な存在となっています。

また、高校生のクラブ活動を通じて、若い箏曲愛好家の育成指導もつとめました。



漆畑千代子さん
(70歳 吉原3丁目)

高度な盆栽技術を普及



関 貞雄さん
(72歳 本市場)

さつき盆栽の愛好者だった父親の影響を受けた関さんは昭和25年から本格的な盆栽技術の研さんを積み、以後33年間にわたってその普及活動と培養技術の向上発展に貢献されました。

その間、富士青風盆栽会会長を務めるかたわら、富士市の成人学校講師として、地域文化の推進にも寄与されました。

美術振興に尽くした写実派画伯



吉村欽吾さん
(67歳 富士岡)

吉村さんは、小学校の教員として奉職するかたわら、40年間余にわたって美術団体の育成に尽くされました。

昭和24年には吉原美術協会の結成に努力し、昭和32年には吉原市成人学校絵画科の講師となり、17年間にわたって地域の美術同好者の底辺を広げ、すぐれた人材を育成しました。

地域に根差した染色文化

富士の型染グループ
代表 小山もと子さん
(平垣本町)



富士の型染は、身近な草木などを染料として、すべて手作りで、個性豊かな創作デザインと独特の染め手法が特徴です。昭和28年、主婦たちの型染グループの発足を契機に、現在、7つのグループが活動を展開しています。

作品は郷土を知る貴重な資料



8ミリ映画
鷹岡シネサークル
会長 鈴木久一さん
(厚原)

アマチュアグループとはいえ、その技術は高く評価され全国的にもその名を知られています。毎年2回の公開映写会のほか、福祉施設などの映画会にも献身的な奉仕活動が続け、多くの作品は貴重な文化資料にもなっています。

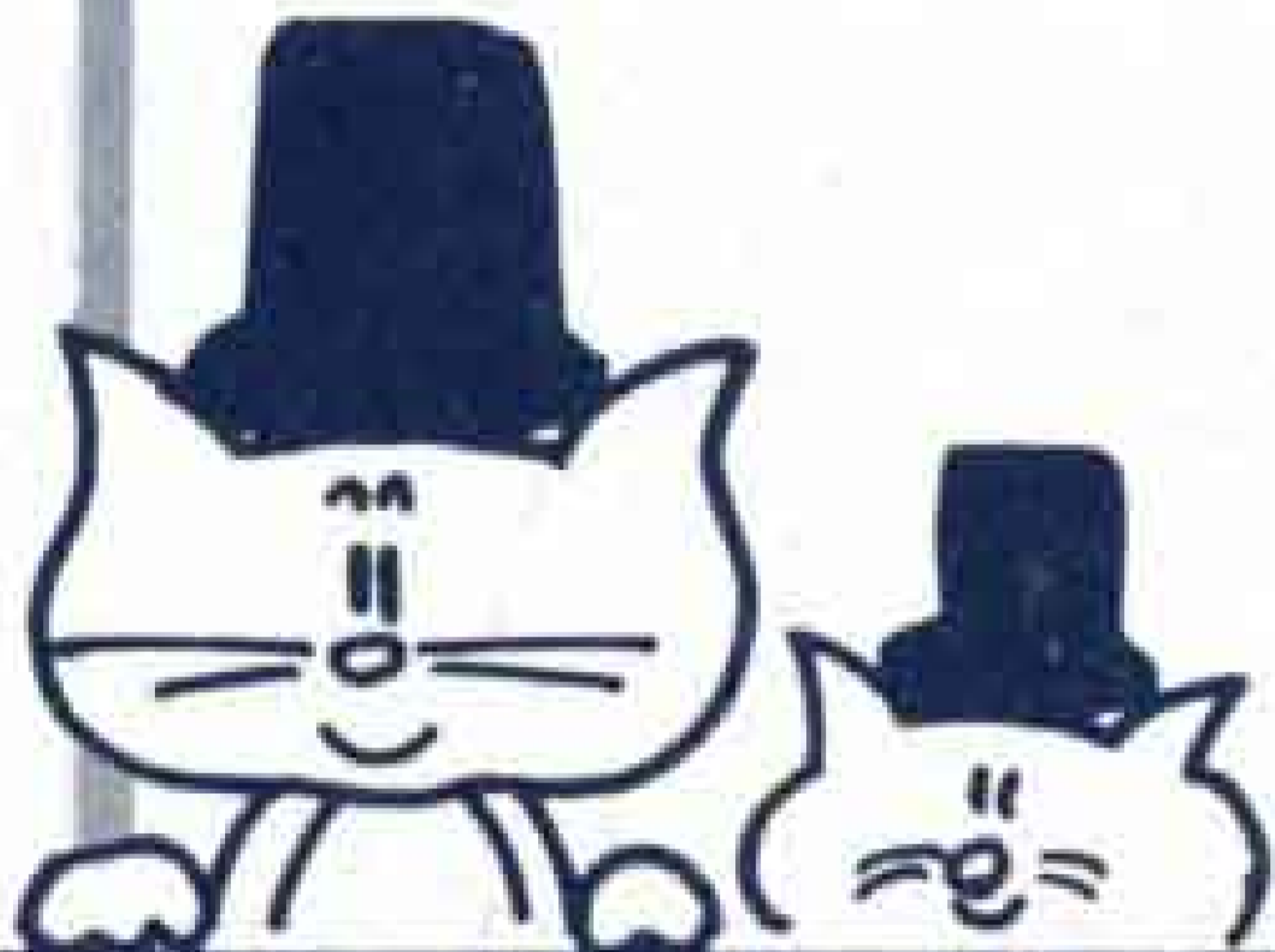
今月のテーマ

交通マナーを考える

交通事故、この悲惨な出来事を防ぐには、運転者も歩行者も交通ルールを守ることが一番大切です。しかし、無謀運転、自転車の横列走行、歩行者のとび出しなど基本的なマナーが欠けている場合も多く見受けられます。

今月は、交通マナーについてお便りをいただきました。

お便り コーナー



あなたのお便りを お寄せください

このコーナーは、皆さんの意見交換の場とさせていただきます。テーマに基づいた、あなたの意見や提言などをどしどしお寄せください。

お便りをお待ちしています。

◇応募される人は、原稿用紙へ300字程度にお書きください。趣旨を変えないで原稿を直すことがあります。住所・氏名・年齢・連絡先を忘れずにお書きください。

◇送り先は 〒417 市内永田61-1 市役所広報広聴課
原稿締切日は、毎月20日です。

ありがとうの会釈

庄司敦子さん
錦町(38歳)



初めての免許更新を、ことし2月に終えました。初心を忘れず、これからもペーパードライバーにならない

ようにできるだけ車に乗るようになっています。

ハンドルを握るときは、心に無事故を祈り、気持ちを引き締めスタートしています。

また、見通しの悪い所での一時停止、左右の安全確認、走行中は無理な追い越しは絶対しない、その場の状況判断で交通の流れに乗るなど安全運転を心がけています。

そして、交差点では、お互いのタイミングの違いが危険信号。

私は、直進する際、右折しようとする相手が真近で待っててくれるとき、頭を下げ「ありがとう」と心の中でつぶやき通過していきます。

ちょっとした会釈が相手ばかりでなく、自分自身の心の中にも、さわやかさを残してくれるのではと思います。

テーマ

■ 6月は「ペットの飼い方について」

犬や猫をはじめ、動物をかわいがる事は、生命の尊さを知り、思いやりを養うことに役立ちます。

しかし、同時に生き物を飼う以上飼主としての責任も生まれます。

犬の放し飼い、排泄物の不始末、飼いずてなど無責任な飼い方も目につきます。

6月は、ペットの飼い方についてあなたの考えをお聞かせください。

■ 7月は「私の夏バテ防止法」

さわやかな春が過ぎると、いよいよ太陽の季節、夏です。

しかし、暑さとともに食欲が減退するなど夏バテも出てきます。

食事・運動・休養法などいろいろな夏バテ防止法があると思います。

夏場を快適に過ごし、上手にのりきるために、私はこんな夏バテ防止法をとっていますというお便りをお待ちしています。

家庭での教育を

桑島千秋さん

柳島(26歳)



もう10年以上昔のことです。私たちが中学生だった頃、塾の行き帰りに自転車で横に広がって走ることは、しょっちゅうでした。悪いこととはわかっているのですが、つい友だちとの話に夢中になってしまうのです。

視線もそれるし、注意力も散漫、安全なわけがありません。

いま、免許を取って実際に車を運転していると、昔の私たちを見るようで

ゾットすることがあります。運転者が十分注意して追い越すことはもちろんですが、自転車に乗る側もそれなりにマナーを守ってほしいものです。

子供のある家庭は、家族で車に乗った時など、折にふれて自転車の安全走行について説明してあげたらいいのでは…。自分が車側になってみれば横列走行が、いかに危険なことかよく理解してもらえんと思います。



〔安全運転には細心の注意を払う幡野さん〕

自分の身に責任をもて

幡野 博さん

高嶺町(34歳)

タクシードライバーになって6年。職業から安全運転を心がけることは最も重要な仕事です。狭い道、歩道のない道、幼児が遊んでいる所を通過するときは、細心の注意を払って車を走らせています。ドライバーとして感じる事は、小学生、中学1年生くらいの子供たちは、学校での交通安全教育が行き届いているせいか、ル

ールを守りマナーもよいと思います。

しかし、中学の高学年、高校生は、登・下校時に道いっぱい広がって歩くなど、マナーに欠けるところが目につきます。彼、彼女たちにいま一度マナーについて考えてもらいたいと思います。車社会といわれる世の中いくら注意しても、残念ながら事故は絶えていません。自分の身は責任をもって自分で守る。自分の身を守れない幼児やお年寄り、みんなで保護してやる。これが基本的なマナーだと思います。



大昭和製紙、元野球部の監督として活躍。4月から吉原商業高校野球部の監督に就任。

あんどう よしはる
安藤喜春さん

(43歳)

四月七日、市立吉原商業高校野球部の監督に就任した安藤喜春さん。社会人野球の名門大昭和製紙の選手として、また監督として活躍。昭和四十九年には大昭和白老チームを率いて都市対抗野球に優勝。五十五年にも大昭和富士チーを全国優勝に導き、監督として一度の全国制覇をなしている。

市民も期待していますが、今後の目標をスバリに立ち、市民とのコミュニケーションに役立てばと思っています。

— 今後の目標をスバリ —
高校野球ですから、もちろん目標は一つ、でも勝負は水もの、厳しい練習に打ち勝ち社会に出て立派に通用する人間を育てたいですね。と語ってくれました。

安藤監督と吉商チームに多いに期待します。

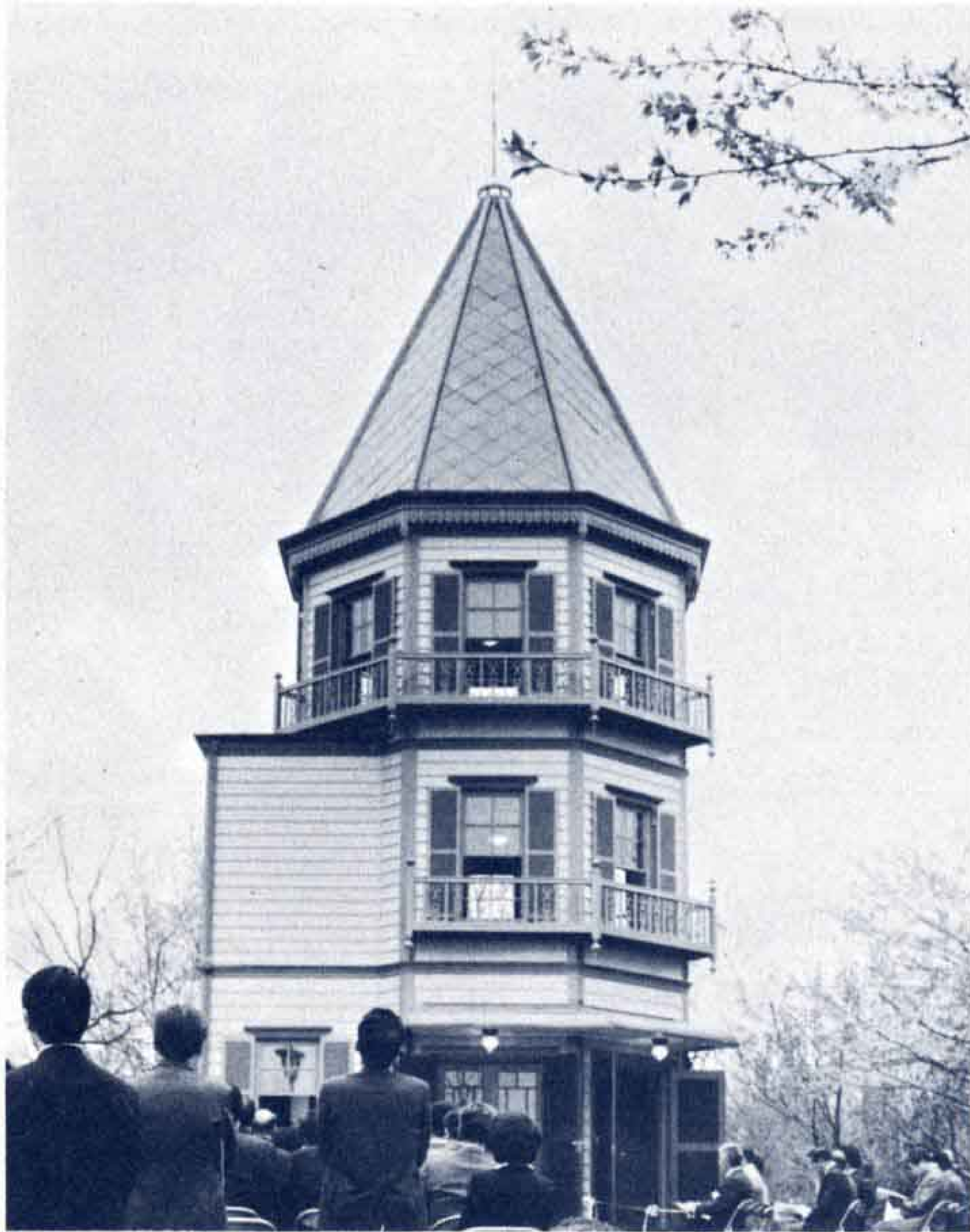
眺峰館が移築復元

—— 広見公園内に ——

八角形をした木造二階建てのハイカラな洋風建物「眺峰館」が移築復元され、竣工記念祝賀式が四月二十一日
広見公園の同館前で行われました。

「眺峰館」は、明治二十五年吉原本町で料理店を営む鈴木善三さんが店の象徴として建築したものです。

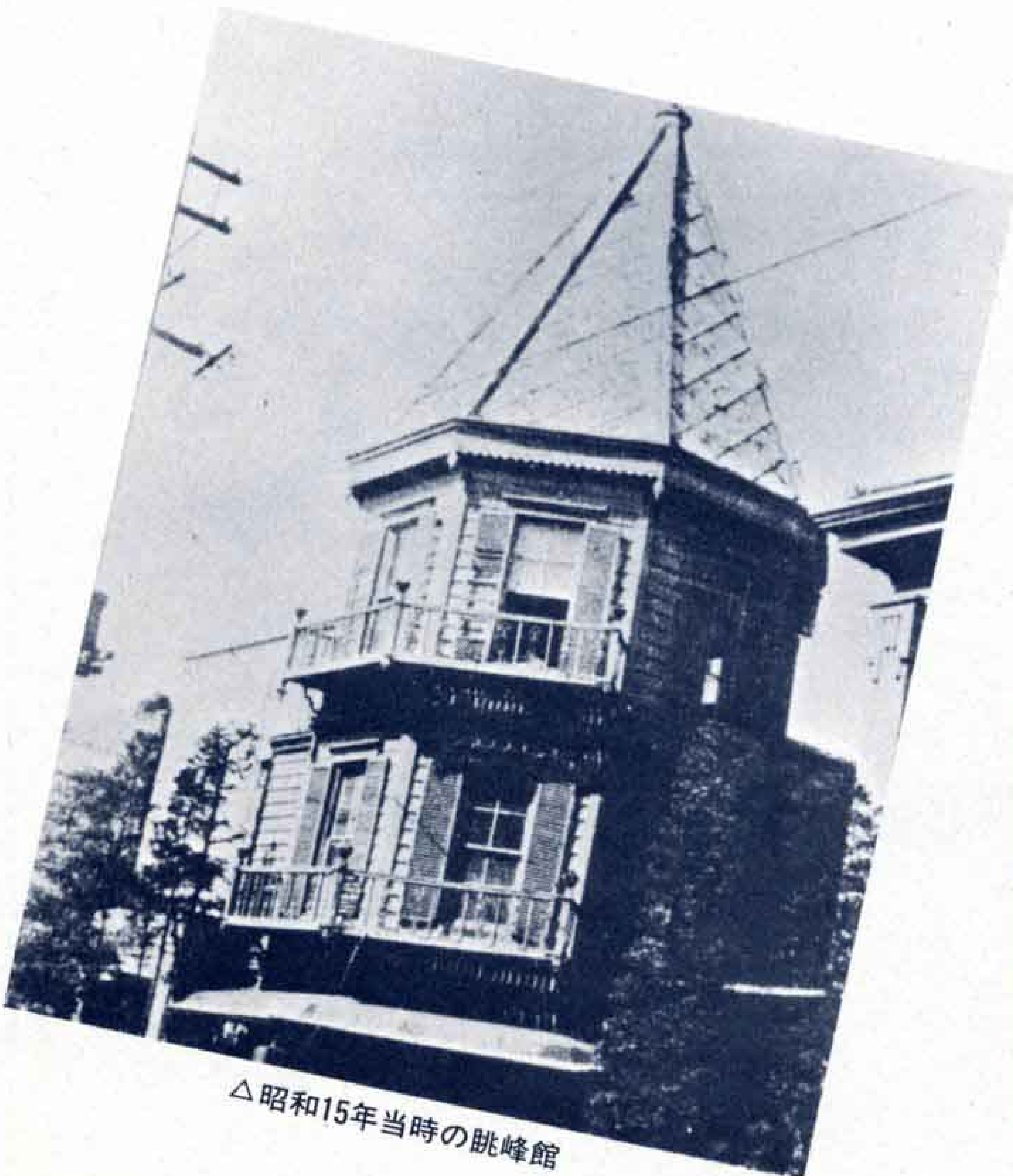
長い間吉原の名物として市民に親しまれてきましたが吉原本町街の整備事業のため解体され、大洲の大昭和園芸センター内に移築し保存管理されていきました。



△みごとに復元された眺峰館



△テープカットの瞬間



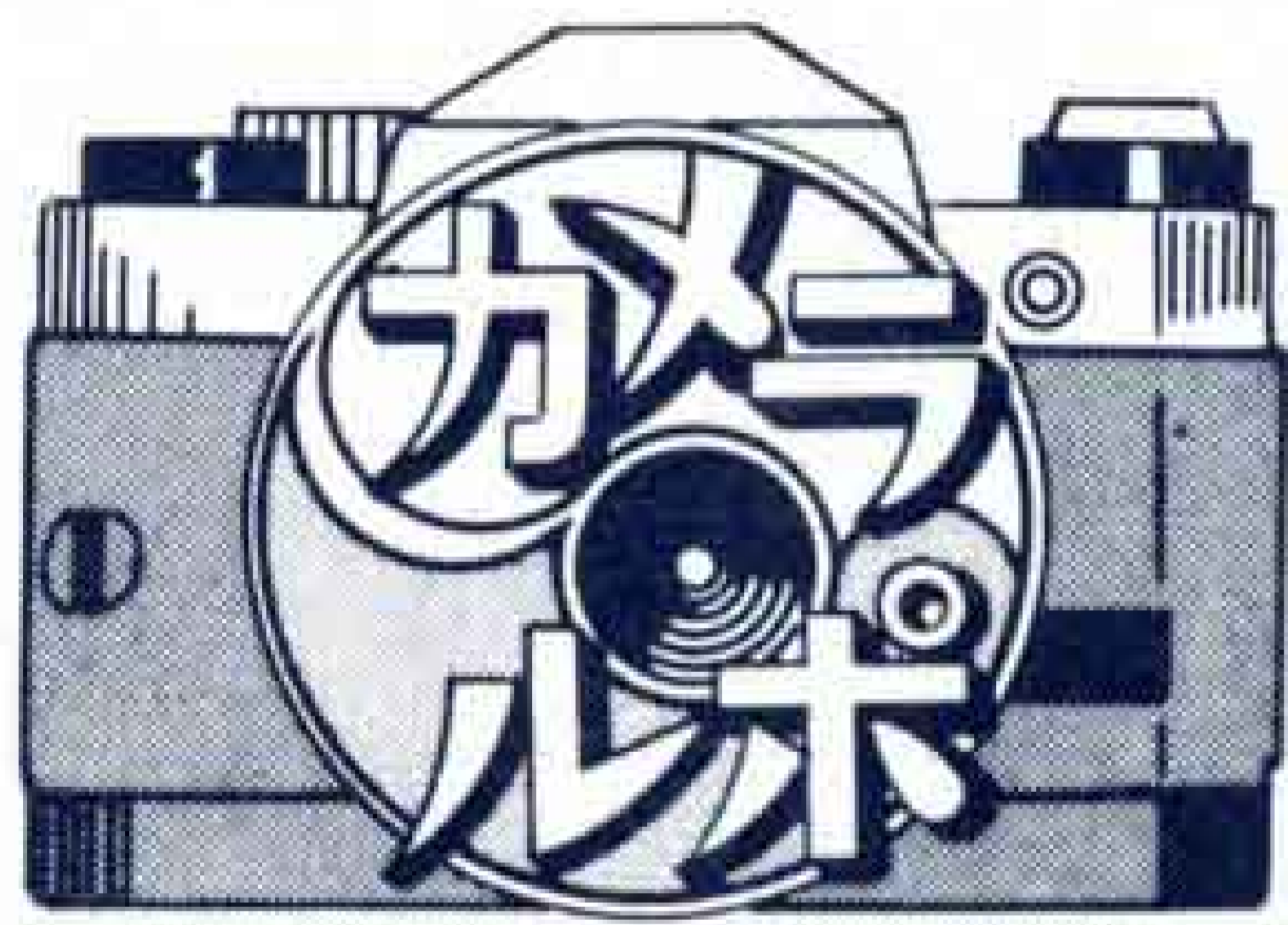
△昭和15年当時の眺峰館



△眺峰館の沿革と由来がわかります



△卒業生代表による除幕式



懐しき柏原小学校の碑を建てる

50年前に大火で焼失し、廃校になった母校の歴史を後世に伝えようと柏原地区の人たちが「柏原小学校の碑」を学校跡の立円寺境内に建て、22日に除幕式を行った。この日は、恩師をはじめ、柏原小の卒業生100余人が集まり、昔話に花を咲かせ、終始感激。

シラス漁が最盛期

シラス漁解禁から1カ月余。シラス漁は、今が最盛期、朝5時に港を出た船は、6時半頃には帰港。シラスはその場でセリにかけられます。



△さあ、とんとんあげるよ



△今日は大漁だぞ

日本脳炎予防接種を実施

市健康課は、日本脳炎予防接種を市内の各会場で行います。該当する幼児は、必ず受けましょう。

◎該当する幼児

- ・初回 昭和55年4月2日～昭和56年4月1日までに生まれた幼児（個人通知します）
- ・追加 昭和54年4月2日～昭和55年4月1日までに生まれた幼児（個人通知します）
- ・小学校入学前の4歳以上で、基礎免疫を完了していない幼児（個人通知はしません）

◎追加接種該当者で、昭和54年4月2日～昭和55年4月1日までに生まれた幼児については、接種日を指定してありますが、このうち昨年実施できなかった幼児は、今回2回接種しなければなりません。日程と母子手帳をよく見て、指定日に関係なく2回接種してください。

◎次のような幼児は、注射を受けられません。

- ・熱のある幼児、または著しい栄養障害のある幼児
- ・心臓血管系疾患、腎臓、肝臓病にかかっている幼児
- ・今回の予防接種により、アレルギー反応があることが明らかな幼児。または前に、異常な副反応を起こしたことが明らかな幼児。
- ・最近、1年以内にけいれん（ひきつけ）を起こした幼児

◎接種を受ける幼児は、次のことを守ってください。

- ・通知書（問診票）、母子健康手帳を持参してください。
- ・できるだけ保護者が会場へ同行してください。
- ・会場への自家用車の利用は、ご遠慮ください。

◎問診票の注意事項（記載に不備があると接種できません）

- ・体温は、朝、目が覚めたときと会場へ来る前の2回測り必ず問診票に記入してください。
- ・体温が37度以上のときは、体温欄に赤エンピツで記入してください。
- ・問診票の答えが「希望しない」または、「はい」となる場合は、赤エンピツで記入してください。
- ・問診票に印かんを忘れずに押してください。

◎料金 無料

◎日本脳炎予防接種の接種方法

- ・日本脳炎予防接種は、初回接種〔生まれて初めて行う年（3歳児）は、1週間から2週間の間隔を置いて2回接種〕後さらに翌年1回追加接種をし、基礎免疫完了とし、その後、4年ごとに追加接種をします。

◎予防接種の問い合わせは健康課へ 内線321、322 公民館への問い合わせは、ご遠慮ください。

実施会場	1回目及び第2期	2回目及び第2期	受付時間	実施会場	1回目及び第2期	2回目及び第2期	受付時間
富士市立体育館 須津公民館 富士公民館 鷹岡公民館	5月23日(水)	6月4日(月)	13:20～14:20	須津公民館 神戸公民館 伝法公民館 駅南公民館	5月30日(水)	6月8日(金)	13:20～14:20
今泉公民館 原田公民館 大湖公民館 南公民館	5月25日(金)	6月5日(火)	〃	広見公民館 元吉原公民館 鷹岡公民館 富士公民館	5月31日(木)	6月11日(月)	〃
広見公民館 伝法公民館 駅南公民館 岩松公民館	5月28日(月)	6月6日(水)	〃	今泉公民館 大湖公民館 岩松公民館 田子浦公民館	6月1日(金)	6月12日(火)	〃
富士市立体育館 富士見台公民館 吉永公民館 田子浦公民館	5月29日(火)	6月7日(木)	〃	富士市立体育館 富士公民館 鷹岡公民館		6月20日(水) (予備日)	〃

市民プールのアルバイトを募集します

富士市施設利用振興公社は、市民プールのアルバイトを募集します。雇用期間は、6月15日～9月15日ま

で、募集条件は、40歳未満の健康で水泳のできる人です。募集人員は若干名。

業務は遊泳中の監視、入場者の出改札業務などです。

☆賃金 社会人(時間500円)、大学生(時間男480円女450円)

☆募集期間 5月11日(金)～31日(木)

☆申し込み先 勤労者体育センター ☎35-0672



暮らしのたより



児童手当の所得制限 が変わります

児童手当の所得制限限度額が6月から変わります。

所得制限限度額以上の所得があり、受けられなかった人、また、新たに受けようとする人は、5月31日までに市児童課へ申請してください。

問い合わせ先 市児童課 内線601

昭和59年度所得制限限度額表

1) 児童手当

扶養親族等の数	所得額	収入額
0人	125.8万円	201.2万円
1	155.8	244.2
2	185.8	287.0
3	215.8	326.0
4	245.8	363.5
5	275.8	401.0
6	305.8	438.5
7	335.8	476.0
8	365.8	513.5

2) 特例給付

扶養親族等の数	所得額	収入額
0人	269万円	392.5万円
1	299	430.0
2	329	467.5
3	359	505.0
4	389	542.5
5	419	580.0
6	449	615.56
7	479	648.89
8	509	682.22



市立保育園児の作品展

市立保育園は、児童福祉週間（5月5日～11日）の行事として、保育園児の作品展を開きます。

☆とき 5月21日(月)～26日(土)

☆ところ 市役所2階市民ギャラリー

☆問い合わせ先 市児童課 内線601

お年寄り及び障害者の 住宅整備資金を貸付

市は、60歳以上のお年寄り及び障害者(身体障害者手帳1・2級、または療育手帳)の専用居室等を増改築、または改造するために必要な資金を貸し付けます。

☆申請書受付期間

5月14日(月)～31日(木)

☆貸付の条件

貸付限度額150万円 利率年3%

☆申し込み及び問い合わせ先

市児童課 内線236

昔の消防に関する資料

などを探しています

市消防署では、現在、「富士市消防史誌」を編さんしています。

このための資料として、江戸時代から昭和前期にかけての消防に関する古文書、器材、伝説等を探しています。市民の方で、これらの資料をお持ちの方は、ぜひ資料の提出にご協力ください。

☆連絡先 市消防本部管理課

内線580

いっせい防疫

月日	午前	午後
5月22日(火)	中里八幡町 中里町四	川尻町一 川尻町二
23日(水)	中里町三 中里町四	
24日(木)	中里町一 中里町二 中里町三	富士岡入町 富士岡町一
25日(金)	富士岡町二 富士岡町三	富士岡本花守 富士岡花守町
28日(月)	富士岡町三 東比奈町一	東比奈町二 東比奈町三
29日(火)	中比奈町一 中比奈町二 中比奈町三	西比奈町一 西比奈町二 西比奈町三
31日(木)	東滝川町 南滝川町	西滝川町 北滝川町
6月1日(金)	原田町一 原田町二 原田町三	原田本町 宇東川本町

5月の休日当直医

休日及び平日夜間の当直医は、急病者のために定めたものです。

急病のときだけご利用ください。

◇5月5日

外科 川村病院 61-4050 中島
" 米山医院 52-0275 今泉1
産婦人科 中島医院 51-4188 永田
柔道整復 佐野接骨院 52-0774 吉原4

◇5月6日

外科 榎村医院 63-8881 柚木

外科 渡辺病院 51-3751 錦町1
産婦人科 米山病院 52-3060 吉原4
柔道整復 望月接骨院 61-2090 平垣

◇5月13日

外科 望月整形 61-8075 本市場
" 米山病院 52-3060 吉原4
産婦人科 窪田医院 61-3100 平垣
柔道整復 岩山接骨院 33-1751 鈴川

◇5月20日

外科 中央病院 61-8800 本市場
" 吉田外科 51-2515 石坂
産婦人科 池田医院 21-2228 石坂
柔道整復 名倉堂接骨院 63-5554 本市場

◇5月27日

外科 戸田医院 63-5213 横割1
" 芦川病院 52-2480 中央2
産婦人科 北西医院 61-0119 本市場
柔道整復 清接骨院 71-3177 入山瀬
※内科・小児科は、医療センター☎52-3104で、歯科は、歯科医師会館☎53-5555で行います。

◇当直医の問い合わせ先

平日夜間及び休日当直医の問い合わせは、市役所北口警備員室☎51-0123または、消防署☎51-0105へ

ふるさとのお話

大淵曾比奈の

逆杉

大淵の井上（曾比奈）に逆杉と呼ばれる大杉があります。この辺では塔婆を逆にたてるのが習慣だそうです。この逆にさした塔婆が根付き大杉となったということです。今回は逆杉のお話しです。

村中で吊い

昔、大淵村井上の貧しい百姓夫婦に体格のよい男の子が生まれ、成長して相撲取りとなって活躍しました。

息子のおかげで、夫婦の生活は豊かになりました。村人達は、これをうらみねたみました。ところが、息子が突然急病で倒れ、相撲が取れなくなりました。夫婦の生活は、日一日と貧しくなり、あわれな最期をとげました。人をねたみうらんだ祟りで村に災難が続きました。そこで、夫婦の家の前に塔婆を逆に立てて村中で吊ったところ、前の明るい村にもどりました。この塔婆が根付き大杉となり逆杉と呼ばれています。

宇津木じんじの木

代々、この地に住む岩間正樹さん(76歳)は、私が親から聞きついで話



曾比奈の逆杉

は、少し違うね。と語ってくれました。この大杉はね、もともと宇津木じんじの木（宇津木じいさんの木）と呼ばれててね、今から250~300年程前、今の群馬県の方から宇津木さんという人が、このあたりに空木の木を買いにきていたそうだ。ある年



大金をもって、大量の木を買い付けに来たとき、金めあての者に殺されてね。この殺され方がむごかったよ。これを部落の衆が、杉の塔婆を逆に立てて吊ってやったんだよ。宇津木じんじの怨念もあつてか、塔婆が根付いて大杉となったんだよ。

昔、沼津市の青野村の百姓某が開発したので青野を大野と書きかえて呼んだと言う説がありますが確かではありません。この村は、慶長9年家康の臣、本多上野守の命によって高橋庄右衛門が開発した村だと言いますが、一説では、秀吉の臣、北詰某の開発ともいいます。のちに、天文堀をつくった高橋勇吉は庄右衛門の子孫です。

地名の由来

大野新田(元吉原)



古墳のはなし

古墳と祖先の生活



古墳の種類

古墳の形

古墳には、「円墳」や「方墳」をはじめ、いろいろな形があります。山の神古墳のような円形と方形を組み合わせた「前方後円墳」や浅間古墳のような方形を並べた「前方後方墳」、庚申塚古墳のような「双方中方墳」などです。このほかには、「双円墳」、「双方墳」、「長方墳」、「上円下方墳」、「双方中円墳」、「帆立貝式古墳」、「八角墳」などの型があります。

日本の古墳は、もともと中国の古墳をまねて造られたようですが、のちには日本独特の「前方後円墳」や「前方後方墳」などいろいろな形が造られるようになりました。これは、葬られた人の位や性別、年齢、造られた時期によってそれぞれ異なるようです。

こちら編集室

父さん、母さん、子供たち、このほりの一家が気持ちよくお泳いでいるのが目につきます。こいさん一家のように家族円満が第一です。